



Główny Urząd Statystyczny

CBS Zespół ds. promocji, popularyzacji oraz obsługi poligraficznej spisów

www.spis.gov.pl

www.stat.gov.pl



NARODOWY SPIS POWSZECHNY LUDNOŚCI I MIESZKAŃ 2011

Kompendium wiedzy

Na potrzeby NSP 2011 **od dnia 1 kwietnia 2011 r.** została uruchomiona **INFOLINIA:**
800 800 800 – numer bezpłatny dla połączeń z telefonów stacjonarnych,
22 44 44 777 – numer dla połączeń przychodzących z telefonów komórkowych
płatny zgodnie z cennikiem operatora.



CBS Zespół ds. promocji, popularyzacji
oraz obsługi poligraficznej spisów



Autorzy Kompendium:

Władysław Wiesław Łagodziński – Radca Generalny, Kierownik Zespołu

Barbara Czerwińska-Jędrusiak – członek Zespołu

Autor bibliografii załącznikowej

Bożena Łazowska – Dyrektor Centralnej Biblioteki Statystycznej

Skład komputerowy i redakcja techniczna

Barbara Czerwińska-Jędrusiak

Recenzent

**Arkadiusz Borowy – konsultant w Departamencie Informacji,
członek Zespołu**

Prezentacja internetowa

Dariusz Mazurek – członek Zespołu



OD AUTORÓW



Spisy ludności są zadaniem badawczym dzięki któremu administracja kraju jest w stanie zebrać informacje o wszystkich jego mieszkańcach, ich zajęciach, ich cechach, ich warunkach życiowych i mieszkaniowych. Ta administracja, która potrafi taki spis zorganizować, zebrać dane, opracować i opublikować w istocie udowadnia, że jest państwem. W historii Polski każdorazowo spis ludności był emanacją istnienia takiego państwa, a nawet w okresie porzbirowym był emanacją istnienia narodu, który o to państwo walczył. W tym wymiarze symboliczne są niektóre z tych spisów, a w tym spis z 1789 r. jako pierwszy spis ludności w Europie, spis z 1921 r. jako pierwszy spis po odzyskaniu niepodległości, spis z 1946 r. jako pierwszy spis po II wojnie światowej, z 1988 r. jako ostatni spis realnego socjalizmu, z 2011 r. jako pierwszy spis po wstąpieniu Polski do Unii Europejskiej. Jest też ten spis niezwykle ze względu na technikę i technologię, która przenosi nas w XXI. wiek poprzez swoje rozwiązania metodologiczne, informacyjne, informatyczne. Biorąc to wszystko pod uwagę podjęliśmy próbę przedstawienia wszystkim zainteresowanym problematyki Narodowego Spisu Powszechnego Ludności i Mieszkań 2011.

Prezentujemy Państwu w formie prezentacji graficzno-słownej *Kompendium wiedzy o NSP 2011*. Źródłem do opracowania *Kompendium* były dokumenty spisowe, a przede wszystkim europejskie i krajowe akty prawne, instrukcje metodologiczne i organizacyjne, a także materiały informacyjne i promocyjne, które zostały przygotowane i rozpowszechnione we wszystkich formach i środkach masowego przekazu.



OD AUTORÓW (cd.)



Konstrukcja *Kompendium* opiera się na przekonaniu, że tylko systematyczny wykład pozwoli w sposób najbardziej przejrzysty przekazać całą wiedzę i całą niezwykłą wartość poznawczą jaką niesie ze sobą to gigantyczne ogólnonarodowe badanie. Tekst poprzedzony jest syntezą stanowiącą rodzaj wprowadzenia do dziewięcioczęściowego opisu NSP 2011. W prezentacji wykorzystaliśmy przede wszystkim rozwiązania o charakterze słowno-rysunkowym, które naszym zdaniem pozwolą w najbardziej zrozumiały i czytelny sposób przedstawić wszystko to co w spisie i dla spisu jest najważniejsze. Rysunki i informacje są często opisywane i wyjaśniane bardziej szczegółowo za pomocą sformułowań o charakterze encyklopedycznym. Dzieje się zawsze tak kiedy używamy stosunkowo nowych pojęć, nazw organizacji czy instytucji, a także nazw procedur i czynności, które rzadko są używane w języku potocznym.

Tekst *Kompendium* poprzedzony został spisem treści, a we wszystkich jego częściach powtarzane są regularnie informacje dotyczące możliwości poszerzenia wiedzy o spisach poprzez Internet, Infolinię czy kontakt bezpośredni z aparatem spisowym. Całość kompendium zamyka aneks historyczny obejmujący najważniejsze dokumenty i zdarzenia z 222-letniej historii polskich spisów ludności.



OD AUTORÓW (dok.)



Kompendium w tej postaci jest unikatem chociaż bardzo przypomina nieco skromniejsze opracowanie przygotowane w 2010 r. na temat Powszechnego Spisu Rolnego 2010. Opracowanie adresujemy do wszystkich tych których interesuje spis, którzy chcieliby go zrozumieć, zapoznać się z nim i dla których to niezwykle badanie może być ciekawym zdarzeniem poznawczym. Jak każde opracowanie na temat spisu, również i to, może zawierać dotychczas nieznaną nam wady, te które znaleźliśmy staraliśmy się usunąć poprzez kontrole i weryfikacje. Jeżeli opracowanie rodzi jakieś pytania prosimy je kierować na adres poczty elektronicznej *Zespołu ds. promocji, popularyzacji oraz obsługi poligraficznej spisów* - e-mail: w.lagodzinski@stat.gov.pl. Będziemy wdzięczni za zainteresowanie lekturą tego tekstu, nie rościmy sobie praw do pouczania kogokolwiek. Chcieliśmy natomiast przekazać jak najwięcej wiedzy o NSP 2011 ponieważ od ponad 2000 lat na świecie, a od 222 lat w Polsce spisy ludności stały się fotografią rzeczywistości społecznej, ekonomicznej i politycznej kraju. Warto więc wiedzieć jak jest zbudowany i jak funkcjonuje aparat, którym to zdjęcie wykonano.

Dziękujemy za zainteresowanie naszym opracowaniem. Raz jeszcze zachęcamy do spisu, przede wszystkim przez INTERNET.

Władysław Wiesław Łagodziński

Barbara Czerwińska-Jędrusiak



Źródła informacji



Opracowując *Kompendium* wykorzystano informacje, definicje i schematy zawarte w następujących materiałach i na stronach internetowych:

- Międzynarodowe i krajowe przepisy prawne oraz zalecenia (patrz s. 21);
- Wystąpienia i prezentacje pana Janusza Dygaszewicza Dyrektora Centralnego Biura Spisowego dostępne na nośnikach elektronicznych;
- *Biuletyn Informacyjny Centralnego Biura Spisowego*. CBS. Nr 1-41. Warszawa 2009-2011;
- *Instrukcja organizacyjna w sprawie sposobu przeprowadzania NSP 2011*. GUS. Warszawa: Centralne Biuro Spisowe, listopad 2010 r.;
- *Instrukcja metodologiczna do badania pełnego. NSP 2011*. GUS. Warszawa: Centralne Biuro Spisowe, grudzień 2010 r.;
- *Instrukcja metodologiczna do badania reprezentacyjnego. NSP 2011*. GUS. Warszawa: Centralne Biuro Spisowe, grudzień 2010 r.;
- *Zasady spisywania osób w obiektach zbiorowego zakwaterowania i osób bezdomnych. NSP 2011*. GUS. Warszawa: Centralne Biuro Spisowe, grudzień 2010 r.;
- Berger J.: *Spis ludności na ziemiach polskich. Komentarz historyczny do wystawy*. Materiał na I Ogólnopolską Konferencję Naukową Demografii w Kliczkowie. Warszawa: GUS 2010;
- Informacje zamieszczone na stronach internetowych GUS: <http://www.stat.gov.pl>;
<http://www.spis.gov.pl>;
- Informacje znajdujące się na stronach internetowych Ministerstwa Spraw Wewnętrznych i Administracji – <http://www.mswia.gov.pl>



WPROWADZENIE



Na całym świecie powszechne spisy ludności są podstawowym instrumentem gromadzenia informacji o sytuacji społecznej i demograficznej kraju, które stanowią podstawę kształtowania polityki społeczno-gospodarczej. Po 10. latach XXI wieku tym bardziej powinniśmy zdawać sobie sprawę, jak wielką rolę odgrywają informacje o stanie, strukturze i rozmieszczeniu ludności. Kolejne pokolenia powinny mieć świadomość znaczenia spisów powszechnych.

W celu przybliżenia opinii publicznej, gospodarstwom domowym, samorządom, mediom, organizacjom społecznym, a przede wszystkim dzieciom i młodzieży szkolnej zagadnień związanych ze spisem ludności i mieszkań opracowany został specjalny zestaw informacji w postaci pakietu prezentacji. Pakiet jest adresowany do wszystkich, którzy chcą w sposób niekonwencjonalny i niebanalny zapoznać się ze wszystkimi aspektami spisu. Szczegółowy zakres tematyczny pakietu znajduje się na slajdzie nr 9, natomiast kolejne slajdy wskazują na najważniejsze aspekty dotyczące uwarunkowań, przygotowań i organizacji NSP 2011. Pełny zestaw prezentacji zamieszczony jest na portalu internetowym Głównego Urzędu Statystycznego.



Co chcemy przekazać opinii publicznej o NSP 2011?



- Najpełniejsze informacje o spisie
- Najwięcej wyjaśnień o zagadnieniach spisu
- Najdokładniejsze informacje o jego procedurach i przebiegu
- Wszystko o jego przydatności, znaczeniu i wykorzystaniu

**Wyniki spisu są bazą informacyjną
dla polityki społecznej i ekonomicznej państwa
na najbliższe 10 lat.**

**Tylko spis odpowie nam na pytania:
ilu nas jest? gdzie mieszkamy?
jacy jesteśmy i jak żyjemy?**

INFOLINIA NSP 2011

800 800 800 lub 22 44 44 777



Tematyka prezentacji (spis treści)



Prezentacja podzielona została na następujące części:

1.	Międzynarodowe i krajowe podstawy prawne oraz zalecenia.....	22
2.	Kalendarium prac spisowych oraz cel i zakres spisu.....	32
3.	Tajemnica statystyczna i obowiązek sprawozdawczy.....	46
4.	Tematyka spisu.....	59
5.	Formy realizacji spisu i metody zbierania danych.....	88
6.	Samospis internetowy.....	112
7.	Organizacja spisu Struktura aparatu spisowego.....	118
8.	Rachmistrz spisowy.....	132
9.	Etapy pracspisowychi podsumowanie.....	136
ANEKS	148
	Historia polskich spisów.....	149
	Centralna Biblioteka Statystyczna.....	172
	Bibliografia załącznikowa.....	176
	Zakład Wydawnictw Statystycznych.....	179
	Strony internetowe.....	181
	Datowniki i karty pocztowe.....	183
	Plakaty NSP 2011.....	188



1

Międzynarodowe i krajowe podstawy prawne oraz zalecenia



Spis realizowany jest m.in. w oparciu o:

- Rozporządzenie Parlamentu Europejskiego i Rady (WE) nr 763/2008 z dnia 9 lipca 2008 r. w sprawie spisów powszechnych ludności i mieszkań... (wraz z załącznikami),
- Ustawę z dnia 4 marca 2010 r. o narodowym spisie powszechnym ludności i mieszkań w 2011 r. (wraz z towarzyszącymi aktami prawnymi).

Patrz s. 22

INFOLINIA NSP 2011

800 800 800 lub 22 44 44 777



2

Kalendarium prac spisowych oraz cel i zakres spisu



Spis w 2011 r.

w dniach **od 1 kwietnia do 30 czerwca**

Celem spisu jest zebranie aktualnych informacji o ludności i mieszkaniach zgodnie z zakresem tematycznym określonym ustawą oraz poznanie zmian, które nastąpiły w latach 2002-2011 i wywiązanie się ze zobowiązań międzynarodowych.

Patrz s. 32

INFOLINIA NSP 2011
800 800 800 lub 22 44 44 777



3

Tajemnica statystyczna i obowiązek sprawozdawczy



Dane spisowe chronione są **TAJEMNICĄ STATYSTYCZNĄ**.
Zapewniona jest pełna gwarancja zachowania tej tajemnicy na wszystkich etapach spisu i przy wszystkich pracach spisowych, a w tym przy opracowywaniu publikacji i udostępnianiu wyników spisu oraz baz i banków danych.

Spis jest obowiązkowy, ale udział w spisie jest wyrazem wysokiej świadomości społecznej i obywatelskiej.

Patrz s. 46



Tematyka spisu



Wszystko o gospodarstwach domowych i osobach wchodzących w ich skład, edukacji, aktywności ekonomicznej ludności, dojazdach do pracy, migracjach, przynależności narodowej lub etnicznej i sytuacji mieszkaniowej.

Patrz s. 59



5

Formy realizacji spisu i metody zbierania danych



NSP 2011 realizowany jest w oparciu o nowoczesne techniki informatyczne zarówno w spisie w wersji pełnej, jak i reprezentacyjnej.

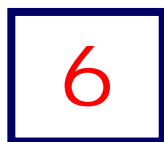
Podstawowe metody gromadzenia danych to:

- 1) samospis internetowy (CAI) – przeprowadzany za pośrednictwem sieci Internet na formularzu elektronicznym z dostępem on-line lub na tzw. „czystym” formularzu off-line;
- 2) spis telefoniczny (CATI) – pozyskanie informacji od respondentów przez ankieterów statystycznych za pośrednictwem łączy telefonicznych i przy pomocy specjalistycznego oprogramowania komputerowego;
- 3) rozmowa rachmistrza spisowego (CAPI) – bezpośredni wywiad rachmistrza z osobami objętymi spisem przy wykorzystaniu terminali hand-held.

Wyjściowym źródłem do częściowego wypełnienia formularza spisowego są dane z systemów informacyjnych administracji publicznej i systemów pozaadministracyjnych. Zbiór danych sporządzony o te rejestry to tzw. **master rekord** zasilający formularze elektroniczne do samospisu.

INFOLINIA NSP 2011
800 800 800 lub 22 44 44 777

Patrz s. 88



Samospis internetowy



Najnowocześniejsza i najbezpieczniejsza, samodzielna, niezwykle interesująca i satysfakcjonująca metoda spisania się samemu za pomocą elektronicznego formularza spisowego dostępnego na stronach internetowych Głównego Urzędu Statystycznego.

Patrz s. 112

INFOLINIA NSP 2011

800 800 800 lub 22 44 44 777



6

Samospis internetowy (dok.)



Spis internetowy jest jednym z kanałów, którymi realizowany jest spis powszechny ludności i mieszkań. Do pozostałych kanałów należą:

- **wywiad telefoniczny realizowany przez ankietera statystycznego (CATI);**
- **wywiad bezpośredni realizowany przez rachmistrza spisowego (CAPI).**

Patrz s. 95 i 106

Patrz s. 96 i 108

INFOLINIA NSP 2011

800 800 800 lub 22 44 44 777



Organizacja spisu. Struktura aparatu spisowego



Struktura organizacyjna aparatu spisowego od Generalnego Komisarza Spisowego i Dyrektora Centralnego Biura Spisowego przez komisarzy wojewódzkich i wojewódzkie biura spisowe, aż do gminnych komisarzy spisowych i gminnych biur spisowych wraz z jednostkami podległymi i pomocniczymi.

Patrz s. 118

INFOLINIA NSP 2011

800 800 800 lub 22 44 44 777



8

Rachmistrz spisowy



Osoba o określonych i zweryfikowanych kompetencjach, przeszkolona, zaprzysiężona i upoważniona do realizacji spisu w ściśle określonym obszarze wśród osób, które nie spisały się same lub nie zostały spisane przez ankieterów statystycznych.

Rachmistrz wykorzystuje najnowocześniejszy sprzęt typu komputera mobilnego i porusza się w systemie pełnej kontroli nadzoru informatycznego.

Patrz s. 132

INFOLINIA NSP 2011

800 800 800 lub 22 44 44 777



Etapy prac spisowych



NSP 2011 to najważniejsze badanie statystyczne w tym zakresie od czasu poprzedniego NSP w 2002 r. Prace spisowe rozłożone są na wiele etapów poczynając od prac przygotowawczych i spisu próbnego przez spis powszechny (główny), opracowanie wyników i ich publikację.

Patrz s. 136



Historia polskich spisów

Polskie spisy ludności mają 222-letnią historię i w skali światowej stanowią unikat. Historia spisów od Sejmu Czteroletniego (1788-1792) i związanego z nim spisu z 1789 r. poprzez spisy 20-lecia międzywojennego, aż do czasów współczesnych obrazuje proces przemian kraju, państwa i społeczeństwa polskiego.

Spisy stanowią bezcenne źródło informacji o tym jacy jesteśmy, jak żyjemy i co zmieniło się w naszym życiu w ciągu ostatnich lat. Ich największą wartością jest ciągłość i porównywalność danych, a także to, że są użyteczne we wszystkich dziedzinach naszego życia, realizacji programów zmian i tworzenia zasobów na potrzeby nauki, zarządzania, organizacji i planowania.

Patrz s. 148



INFOLINIA



Na potrzeby NSP 2011 **od dnia 1 kwietnia 2011 r.** została uruchomiona
INFOLINIA

800-800-800 – numer bezpłatny dla połączeń z telefonów stacjonarnych,
22 44 44 777 – numer dla połączeń przychodzących z telefonów
komórkowych płatny zgodnie z cennikiem operatora.

Ankieterzy statystyczni udzielają ogólnych informacji spisowych i pomagają
w przypadku problemów z zalogowaniem do formularza spisowego osobom
realizującym samospis.

Informacje o NSP 2011 można uzyskać również w biurach spisowych
zlokalizowanych w Urzędach Statystycznych i Urzędach Gmin, a także
na stronach:

www.spis.gov.pl; www.stat.gov.pl

oraz pod adresem

spis@stat.gov.pl



NSP 2011

1

Międzynarodowe i krajowe podstawy prawne oraz zalecenia

Na potrzeby NSP 2011 **od dnia 1 kwietnia 2011 r.** została uruchomiona **INFOLINIA:**
800 800 800 – numer bezpłatny dla połączeń z telefonów stacjonarnych,
22 44 44 777 – numer dla połączeń przychodzących z telefonów komórkowych
płatny zgodnie z cennikiem operatora.



Międzynarodowe podstawy prawne oraz zalecenia



W odniesieniu do spisu ludności obowiązuje

**Rozporządzenie Parlamentu Europejskiego i Rady (WE) nr 763/2008
z dnia 9 lipca 2008 r.**

**w sprawie spisów powszechnych ludności i mieszkań
(Dz.Urz. UE L 218 z dnia 13 sierpnia 2008 r.)**

Ten akt prawny posiada rangę rozporządzenia unijnego i obowiązuje wprost w systemach prawnych państw członkowskich Unii Europejskiej.

**Polska jest zobowiązana
do przestrzegania zasad zawartych w rozporządzeniu.**

INFOLINIA NSP 2011

800 800 800 lub 22 44 44 777



Międzynarodowe podstawy prawne oraz zalecenia (cd.)



Rozporządzenie Parlamentu Europejskiego i Rady:

- ustala rok 2011 **rokiem referencyjnym** spisu;
- określa podstawowy zakres tematyczny spisu, definicje pojęć oraz formy i zakres informacji wynikowych, jakie powinny zostać przekazane do Biura Statystycznego Komisji Europejskiej – **EUROSTAT-u**.
- zezwala na swobodny **dobór źródeł danych**;
- zobowiązuje wszystkie kraje do zagwarantowania wysokiej jakości i pełnej porównywalności wyników spisu przekazywanych do Komisji Europejskiej.

INFOLINIA NSP 2011

800 800 800 lub 22 44 44 777



Międzynarodowe podstawy prawne oraz zalecenia (cd.)



Rok referencyjny to okres odniesienia, co oznacza określony rok kalendarzowy do którego odnoszą się wyniki spisu. Lata referencyjne przypadają na przełomie poszczególnych dekad w roku kończącym się na „1”.



Międzynarodowe podstawy prawne oraz zalecenia (cd.)



EUROSTAT— (*European Statistical Office*) to urząd statystyczny Unii Europejskiej z siedzibą w Luksemburgu. Eurostat utworzono w 1953 r. w celu wsparcia prac Europejskiej Wspólnoty Węgla i Stali, a od 1958 r., po powstaniu Wspólnoty Europejskiej stał się jedną z podstawowych jednostek Komisji Europejskiej zastępując w 1972 r. SOCE (*Statistical Office of the European Community*). Misją Eurostatu jest dostarczanie Unii Europejskiej wysokiej jakości informacji statystycznych na poziomie europejskim, które umożliwiają porównania między krajami i regionami. Zajmuje się sporządzaniem prognoz i analiz statystycznych dotyczących obszaru Unii Europejskiej, istotnych dla podejmowania decyzji przez organy wspólnotowe oraz koordynowaniem i monitorowaniem prac narodowych urzędów statystycznych.

INFOLINIA NSP 2011

800 800 800 lub 22 44 44 777



Międzynarodowe podstawy prawne oraz zalecenia (cd.)



*Państwa członkowskie mogą opierać dane statystyczne na różnych **źródłach danych**, w szczególności na:*

- *tradycyjnych spisach powszechnych;*
- *spisach powszechnych opartych na danych z rejestrów administracyjnych;*
- *kombinacji tradycyjnych spisów powszechnych z badaniami reprezentacyjnymi;*
- *kombinacji spisów powszechnych w oparciu o dane z rejestrów administracyjnych z badaniami reprezentacyjnymi;*
- *kombinacji spisów powszechnych w oparciu o dane z rejestrów administracyjnych z tradycyjnymi spisami powszechnymi;*
- *kombinacji spisów powszechnych w oparciu o dane z rejestrów administracyjnych badaniami reprezentacyjnymi oraz tradycyjnych spisów powszechnych; oraz*
- *odpowiednich badaniach opartych na próbie rotacyjnej („kroczące” spisy powszechne).*



Międzynarodowe podstawy prawne oraz zalecenia (cd.)



Rekomendacje dotyczące spisów, przygotowane wspólnie przez ONZ oraz Unię Europejską, zostały przyjęte przez Konferencję Statystyków Europejskich w czerwcu 2006 r.

Mają one status oficjalnego dokumentu ONZ i UE pt. „**Zalecenia międzynarodowe do spisów ludności i mieszkań około 2011 roku**”.

Dokument m.in. przyjmuje jako priorytet zasilanie statystyki publicznej danymi administracyjnymi.

INFOLINIA NSP 2011

800 800 800 lub 22 44 44 777



Międzynarodowe podstawy prawne oraz zalecenia (dok.)



Priorytet zasilania statystyki publicznej danymi z rejestrów administracyjnych znalazł również odzwierciedlenie m.in. w:

- Rozporządzeniu Rady (WE) nr 322/1997 z dnia 17 lutego 1997 r. w sprawie statystyk Wspólnoty (Dz.Urz. UE L 52/1 z dnia 22 lutego 1997 r.);
- Podstawowych Zasadach Statystyki Oficjalnej ONZ uchwalonych w kwietniu 1994 r.;
- Europejskim Kodeksie Praktyk Statystycznych przyjętym przez Komitet Programowy ds. Statystyki dnia 24 lutego 2005 r.

INFOLINIA NSP 2011

800 800 800 lub 22 44 44 777



Krajowe podstawy prawne



- Ustawa z dnia 29 czerwca 1995 r. o statystyce publicznej (Dz.U. Nr 88, poz. 439 z późn. zm.)
- Ustawa z dnia 4 marca 2010 r. o narodowym spisie powszechnym ludności i mieszkań w 2011 roku (Dz.U. Nr 47, poz. 277).
- Rozporządzenie Rady Ministrów z dnia 30 sierpnia 2010 r. w sprawie szczegółowego wykazu danych przewidzianych do aktualizacji i uzupełnienia przez urzędy gmin w zestawieniu budynków, mieszkań i osób (Dz.U. Nr 169, poz. 1138).
- Rozporządzenie Rady Ministrów z dnia 13 grudnia 2010 r. w sprawie szczegółowych warunków i sposobu rozpowszechniania audycji propagujących ideę narodowego spisu powszechnego ludności i mieszkań w 2011 r. (Dz.U. Nr 241, poz.1615).



Krajowe podstawy prawne (dok.)



- Rozporządzenie Rady Ministrów z dnia 17 grudnia 2010 r. w sprawie wynagrodzenia za wykonywanie czynności związanych z narodowym spisem powszechnym ludności i mieszkań 2011 roku (Dz.U. Nr 239, poz. 1595).
- Stanowisko Rządowej Rady Ludnościowej w sprawie Spisu ludności i mieszkań 2011.

* * *

Ponadto w czasie realizacji spisu muszą być przestrzegane następujące regulacje prawne:

- Ustawa z dnia 29 sierpnia 1997 r. o ochronie danych osobowych (Dz.U. Nr 133, poz. 883).
- Rozporządzenie Ministra Spraw Wewnętrznych i Administracji z dnia 29 kwietnia 2004 r. w sprawie dokumentacji przetwarzania danych osobowych oraz warunków technicznych i organizacyjnych jakim powinny odpowiadać urządzenia i systemy informatyczne służące do przetwarzania danych osobowych (Dz.U. Nr 100, poz.1024).



NSP 2011

2

Kalendarium prac spisowych oraz cel i zakres spisu

Na potrzeby NSP 2011 **od dnia 1 kwietnia 2011 r.** została uruchomiona **INFOLINIA:**
800 800 800 – numer bezpłatny dla połączeń z telefonów stacjonarnych,
22 44 44 777 – numer dla połączeń przychodzących z telefonów komórkowych
płatny zgodnie z cennikiem operatora.



Kalendarium prac spisowych



**Dane zbierane są według
stanu w dniu 31 marca 2011 r.
o godz. 24⁰⁰**

SPIS PRÓBNY

- 1 kwietnia–31 maja 2010 r.

NABÓR RACHMISTRZÓW

- 6-20 grudnia 2010 r. – nabór kandydatów na **rachmistrzów spisowych**

OBCHÓD PRZEDSPISOWY

- 1–17 marca 2011 r. obchód przedspisowy w ramach którego rachmistrz dokonuje ostatecznej weryfikacji wykazów adresowo-mieszkańcowych

NARODOWY SPIS POWSZECHNY LUDNOŚCI I MIESZKAŃ

- **1 kwietnia 2011 r. – rozpoczęcie NSP**
- 1 kwietnia–16 czerwca 2011 r. – samospis internetowy realizowany przez **respondentów**
- 8 kwietnia–30 czerwca 2011 r. – spis przeprowadzany telefonicznie przez **ankieterów statystycznych**
- 8 kwietnia–30 czerwca 2011 r. – wywiad z respondentami przeprowadzany przez rachmistrzów spisowych
- 15-16 kwietnia 2011 r. – spis osób bezdomnych
- 4 maja-15 czerwca 2011 r. – spis obiektów zbiorowego zakwaterowania
- **30 czerwca 2010 r. – zakończenie NSP**

SPIS KONTROLNY

- **1–11 lipca 2011 r.** – spis kontrolny w wylosowanych mieszkaniach przeprowadzany telefonicznie



Kalendarium prac spisowych (cd.)



Narodowy Spis Powszechny Ludności i Mieszkań 2011

1 kwietnia



30 czerwca

OBCHÓD PRZEDSPISOWY

1-17 III



SAMOSPIS INTERNETOWY

1 IV

16 VI



WYWIAD TELEFONICZNY

8 IV

30 VI



WYWIAD RACHMISTRZA SPISOWEGO

8 IV

30 VI



SPIS OSÓB BEZDOMNYCH

15-16IV

4 V-15 VI

SPIS KONTROLNY

SPIS OBIEKTÓW ZBIOROWEGO ZAKWATEROWANIA

1-11 VII



marzec

kwiecień

maj

czerwiec

lipiec



Kalendarium prac spisowych (cd.)



Rachmistrz spisowy to uprawniona osoba zbierająca informacje za pomocą urządzenia elektronicznego tzw. terminala hand-held z użyciem formularzy elektronicznych poprzez wywiad bezpośredni u respondenta.

Patrz s. 132



Kalendarium prac spisowych (cd.)



Respondent w spisie powszechnym to pełnoletnia osoba udzielająca odpowiedzi na pytania zawarte w ankiecie (w elektronicznym formularzu on-line lub off-line) lub zadawane w trakcie wywiadu spisowego telefonicznego przez ankietera statystycznego lub w bezpośredniej rozmowie z rachmistrzem spisowym.

INFOLINIA NSP 2011

800 800 800 lub 22 44 44 777



Kalendarium prac spisowych (dok.)



Ankieter statystyczny to upoważniona osoba zaangażowana do zbierania informacji na formularzach elektronicznych poprzez wywiad telefoniczny (CATI).

INFOLINIA NSP 2011

800 800 800 lub 22 44 44 777



NSP 2011 najważniejszym badaniem statystycznym w Polsce



- to główna cecha tego spisu



Narodowy Spis Powszechny Ludności i Mieszkań przeprowadzany w dniach **od 1 kwietnia do 30 czerwca 2011 r.** jest:

- **pierwszym spisem ludności** przeprowadzanym od czasu przystąpienia Polski do Unii Europejskiej;
- przeprowadzany **w zbliżonym terminie i zakresie tematycznym**, jak w innych państwach członkowskich UE.

INFOLINIA NSP 2011

800 800 800 lub 22 44 44 777



Cel spisu



- Zebranie aktualnych informacji o:
 - **liczbie ludności i jej terytorialnym rozmieszczeniu,**
 - **strukturze demograficzno-społecznej i zawodowej,**
 - **społeczno-ekonomicznej charakterystyce gospodarstw domowych i rodzin,**
 - **zasobach i warunkach mieszkaniowych,**niezbędnych w celu realizacji polityki społecznej i planowania rozwoju gospodarczego poszczególnych jednostek podziału terytorialnego kraju.
- Poznanie zmian zachodzących w procesach demograficznych i społecznych m.in. z uwagi na wzmożone migracje ludności po przystąpieniu Polski do UE.
- Wykonanie zobowiązań i zaleceń międzynarodowych (przekazanie informacji do ONZ, OECD, EUROSTAT - dane ze spisów porównywalne dla wszystkich krajów UE mają dla Komisji Europejskiej podstawowe znaczenie z uwagi na wykorzystanie ich dla potrzeb planowania i realizacji wspólnotowej polityki społecznej).
- Aktualizacja danych stanowiących podstawę do losowania gospodarstw domowych do badań reprezentacyjnych.

Patrz s. 59



Zakres spisu



W dniach **od 1 kwietnia do 30 czerwca 2011 r.** powszechnym spisem ludności i mieszkań objęto:

- Osoby stale zamieszkałe i czasowo przebywające w mieszkaniach, budynkach i pomieszczeniach niebędących mieszkaniami;
- Osoby niemające miejsca zamieszkania (**bezdomne**);
- Mieszkania i budynki, w których znajdują się mieszkania, oraz zamieszkane **obiekty zbiorowego zakwaterowania** i inne zamieszkane pomieszczenia niebędące mieszkaniami.

INFOLINIA NSP 2011

800 800 800 lub 22 44 44 777



Zakres spisu (cd.)



Bezdomny to osoba, która z różnych przyczyn – ekonomicznych, rodzinnych lub administracyjnych – deklaruje brak stałego miejsca zamieszkania.

**Spis osób bezdomnych
w dniach 15-16 kwietnia 2011 r.**

**INFOLINIA NSP 2011
800 800 800 lub 22 44 44 777**



Zakres spisu (cd.)



Obiekt zbiorowego zakwaterowania jest to zespół pomieszczeń (pokoje i innych pomieszczeń pomocniczych), zlokalizowanych w jednym lub kilku budynkach, zajętych przez jeden odrębny zakład, świadczący usługi: opiekuńczo-wychowawcze, opiekuńczo-lecznicze, hotelarskie, bądź inne, w którym to obiekcie zamieszkuje/przebywa zwykle większa liczba osób.

**Spis w obiektach zbiorowego zakwaterowania
w dniach od 4 maja do 15 czerwca 2011 r.**

**INFOLINIA NSP 2011
800 800 800 lub 22 44 44 777**



Zakres spisu (cd.)



Powszechnym spisem ludności i mieszkań **nie obejmuje się:**

- szefów i cudzoziemskiego personelu przedstawicielstw dyplomatycznych i urzędów konsularnych państw obcych, członków ich rodzin oraz innych osób korzystających z przywilejów i immunitetów na mocy umów, ustaw lub powszechnie ustalonych zwyczajów międzynarodowych;
- mieszkań, budynków, obiektów i pomieszczeń będących własnością przedstawicielstw dyplomatycznych i urzędów konsularnych państw obcych.

INFOLINIA NSP 2011

800 800 800 lub 22 44 44 777

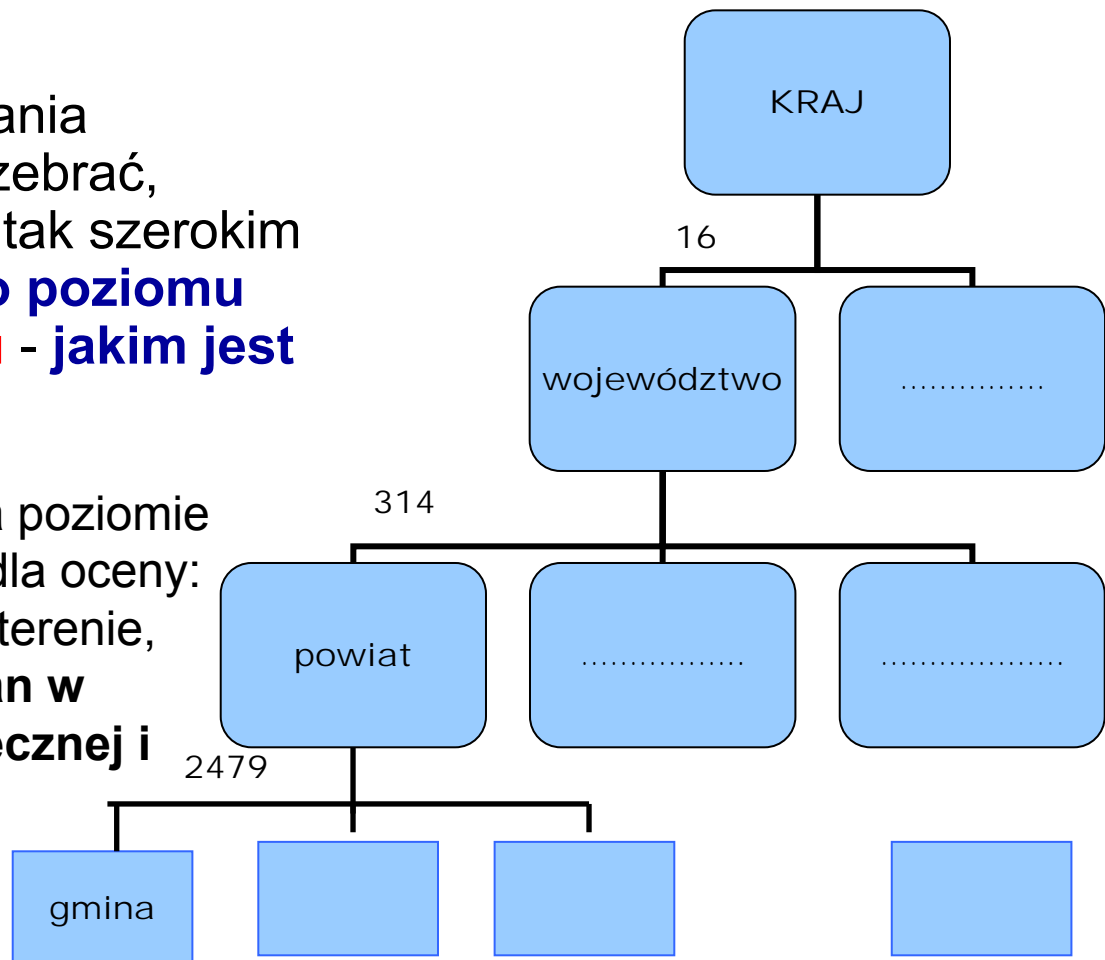


Zakres spisu (cd.)



Spisy ludności to jedyne badania statystyczne, które pozwalają zebrać, opracować i zaprezentować w tak szerokim zakresie dane dla **najniższego poziomu podziału terytorialnego kraju - jakim jest gmina.**

Znaczenie informacji dostępnej na poziomie lokalnym jest szczególnie ważne dla oceny: **rozwoju gospodarczego** na tym terenie, **stanu ludności i mieszkań, zmian w strukturze demograficzno-społecznej i zawodowej.**





Zakres spisu (dok.)



Z dniem 1 stycznia 1999 r. wprowadzony został zasadniczy trójstopniowy **podział terytorialny państwa** na województwa, powiaty i gminy. Według stanu w dniu 1 stycznia 2010 r. w Polsce jest 16 województw, 314 powiatów, 65 miast na prawach powiatu. Liczba gmin wzrosła o jeden i wynosi obecnie 2479 w związku z utworzeniem gminy wiejskiej Jaśliska w pow. krośnieńskim, woj. podkarpackie. W ramach Nomenklatury Jednostek Terytorialnych do Celów Statystycznych (NTS) funkcjonuje podział kraju na regiony (zgrupowanie kilku województw) i podregiony (zgrupowanie kilku powiatów).

INFOLINIA NSP 2011

800 800 800 lub 22 44 44 777



NSP 2011

3

Tajemnica statystyczna i obowiązek sprawozdawczy

Na potrzeby NSP 2011 **od dnia 1 kwietnia 2011 r.** została uruchomiona **INFOLINIA:**
800 800 800 – numer bezpłatny dla połączeń z telefonów stacjonarnych,
22 44 44 777 – numer dla połączeń przychodzących z telefonów komórkowych
płatny zgodnie z cennikiem operatora.



Zachowanie tajemnicy statystycznej



Wszystkie zbierane i gromadzone w ramach prac spisowych **dane osobowe** i **dane indywidualne**, które mogą doprowadzić do identyfikacji osób lub podmiotów są **poufne** i **podlegają szczególnej ochronie**, a więc **objęte są tajemnicą statystyczną** na zasadach określonych w artykule 10 **ustawy o statystyce publicznej oraz ustawy o ochronie danych osobowych**. Dane pozyskiwane w spisie mogą być wykorzystywane wyłącznie do opracowań, zestawień i analiz statystycznych oraz do aktualizacji operatów do badań prowadzonych przez służby statystyki publicznej. Udostępnianie lub wykorzystywanie danych uzyskanych w spisie dla innych niż podane celów jest zabronione, pod rygorem odpowiedzialności karnej (art. 54 i 55 ustawy o statystyce publicznej). GUS nie ma prawa udostępniać tych danych osobom trzecim, a wyniki spisu mogą być publikowane jedynie jako tablice wynikowe zawierające **dane zagregowane**.

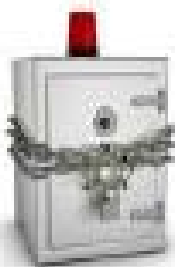




Zachowanie tajemnicy statystycznej (cd.)



Dane osobowe są to dane, które prowadzą do jednoznacznej identyfikacji konkretnej osoby lub osób. Są to dane o osobach fizycznych odnoszące się do wszystkich aspektów ich życia i sytuacji życiowej.

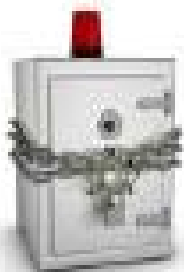




Zachowanie tajemnicy statystycznej (cd.)



Dane indywidualne - to dane o konkretnych podmiotach i ich działalności na podstawie których można jednoznacznie zidentyfikować te podmioty.



INFOLINIA NSP 2011
800 800 800 lub 22 44 44 777



Zachowanie tajemnicy statystycznej (cd.)



Przepisy **ustawy z dnia 29 czerwca 1995 r. o statystyce publicznej (Dz.U. Nr 88, poz. 439 z późn. zm.)** przewidują całkowitą ochronę danych osobowych.

Zasada tajemnicy statystycznej ma charakter absolutny, jest wieczysta, obejmuje wszystkie dane indywidualne i osobowe, i w zasadzie nie przewiduje żadnych wyjątków dających możliwość jej uchylenia.



INFOLINIA NSP 2011

800 800 800 lub 22 44 44 777



Zachowanie tajemnicy statystycznej (cd.)



Dane zagregowane – to dane zbiorcze zsumowane lub zestawione w określone wielkości dla danej zbiorowości, struktury organizacyjnej, instytucji, obszaru np. gminy, powiatu, województwa czy kraju. Agregowanie danych (sumowanie) lub inna forma przetwarzania musi uniemożliwić odtworzenie danych poszczególnych osób lub gospodarstw domowych objętych agregacją czyli uniemożliwić identyfikację.

INFOLINIA NSP 2011

800 800 800 lub 22 44 44 777



Zachowanie tajemnicy statystycznej (cd.)



Pracownicy służb statystyki publicznej, rachmistrze spisowi, ankieterzy statystyczni oraz inne osoby wykonujące czynności spisowe (np. przygotowanie i przeprowadzenie spisu oraz opracowanie wyników spisu) w imieniu i na rzecz statystyki publicznej, mający bezpośredni dostęp do danych indywidualnych i danych osobowych są zobowiązane do **BEZWZGLĘDNEGO PRZESTRZEGANIA TAJEMNICY STATYSTYCZNEJ** i mogą być dopuszczeni do wykonywania tych czynności po odpowiednim przeszkoleniu, pouczeniu i sprawdzeniu wiedzy o istocie tajemnicy statystycznej oraz po złożeniu **pisemnego przyrzeczenia**.

INFOLINIA NSP 2011

800 800 800 lub 22 44 44 777



Zachowanie tajemnicy statystycznej (cd.)



Przyrzeczenie

Przyrzekam, że będę wykonywać swoje prace na rzecz statystyki publicznej z całą rzetelnością, zgodnie z etyką zawodową statystyka, a poznane w czasie ich wykonywania dane jednostkowe zachowam w tajemnicy wobec osób trzecich.

art. 12 ustawy z dnia 29 czerwca 1995 r. o statystyce publicznej
(Dz.U. Nr 88, poz. 439 z późn. zm.)

INFOLINIA NSP 2011

800 800 800 lub 22 44 44 777



Zachowanie tajemnicy statystycznej (dok.)

Naruszenie obowiązku zachowania tajemnicy statystycznej przez osoby wykonujące czynności w imieniu i na rzecz statystyki publicznej lub w ramach działań organizowanych przez statystykę publiczną (np. spis powszechny) zagrożone jest sankcją **pozbawienia wolności do lat 3**, a w przypadku działania w celu osiągnięcia korzyści majątkowej lub osobistej **do lat 5** (w art. 54 i 55 ustawy z dnia 29 czerwca 1995 r. o statystyce publicznej - Dz.U. Nr 88, poz. 439 z późn. zm.)



INFOLINIA NSP 2011

800 800 800 lub 22 44 44 777



Gwarancja zachowania tajemnicy statystycznej



Gwarancją zachowania tajemnicy statystycznej są zabezpieczenia stosowane przez statystykę publiczną:

- Stosowanie środków technicznych i organizacyjnych mających na celu zabezpieczenie danych jednostkowych (osobowych i indywidualnych) przed ich udostępnieniem osobom nieupoważnionym, przetwarzaniem z naruszeniem ustawy ze szczególnym uwzględnieniem zmiany tych danych, ich utraty, uszkodzenia lub zniszczenia;
- Dopuszczanie do pracy z ww. danymi wyłącznie osób posiadających odpowiednie przeszkolenie i upoważnienie;
- Zapewnienie kontroli i stałego monitoringu wprowadzania danych czyli jakie dane, kiedy i przez kogo zostały wprowadzone do zbioru i były z tego zbioru pobrane;
- Prowadzenie ewidencji osób upoważnionych do przetwarzania takich danych;
- Stosowanie zabezpieczeń informatyczno-technicznych, ze szczególnym uwzględnieniem ochrony kryptograficznej wobec danych przesyłanych w sieci publicznej;
- Odpersonalizowanie danych jednostkowych po zakończeniu procesu integracji danych.



Obowiązek udzielania odpowiedzi (cd.)



Osoby objęte spisem powszechnym – głównym, próbnym i kontrolnym – jak i osoby oraz podmioty objęte badaniem statystycznym **w Polsce** mają obowiązek udzielenia odpowiedzi:

- ścisłych,
- wyczerpujących,
- zgodnych z prawdą

Obowiązek ten wynika z:

- **Ustawa z dnia 29 czerwca 1995 r. o statystyce publicznej** (Dz.U. Nr 88, poz. 439 z późn. zm.)
- **Ustawa z dnia 4 marca 2010 r. o narodowym spisie powszechnym ludności i mieszkań w 2011 roku** (Dz.U. z 2010 r. Nr 47, poz. 277).

INFOLINIA NSP 2011

800 800 800 lub 22 44 44 777



Obowiązek udzielania odpowiedzi (cd.)



*W ustawie z dnia 4 marca 2010 r. **o narodowym spisie powszechnym ludności i mieszkań w 2011 roku***

(Dz.U. z 2010 r. Nr 47, poz. 277) jest zapis:

Osoby przekazujące dane w ramach spisu i spisu kontrolnego są obowiązane do udzielania ścisłych, wyczerpujących i zgodnych z prawdą odpowiedzi dotyczących danych określonych w ustawie

INFOLINIA NSP 2011

800 800 800 lub 22 44 44 777



Obowiązek udzielania odpowiedzi (dok.)



Udzielanie odpowiedzi niezgodnych ze stanem faktycznym oraz odmowa udzielania odpowiedzi pociągają za sobą skutki prawne przewidziane w przepisach art. 56 i 57 ustawy z dnia 29 czerwca 1995 r. o statystyce publicznej (Dz.U. Nr 88, poz. 439 z późn. zm.)

Statystyka publiczna odwołuje się przede wszystkim do poczucia odpowiedzialności społecznej, postaw obywatelskich, zrozumienia interesu społecznego i oczywistej zasady bycia obecnym w życiu kraju, narodu, miejsca zamieszkania i rodziny. To w zasadzie minimalizuje potrzebę stosowania sankcji prawnej.

INFOLINIA NSP 2011

800 800 800 lub 22 44 44 777



NSP 2011

4

Tematyka spisu

Na potrzeby NSP 2011 **od dnia 1 kwietnia 2011 r.** została uruchomiona **INFOLINIA:**
800 800 800 – numer bezpłatny dla połączeń z telefonów stacjonarnych,
22 44 44 777 – numer dla połączeń przychodzących z telefonów komórkowych
płatny zgodnie z cennikiem operatora.



Tematyka spisu



I. Gospodarstwa domowe i osoby.....	62
■ Charakterystyka demograficzno-społeczna osób.....	65
■ Edukacja.....	67
■ Aktywność ekonomiczna.....	68
■ Dojazdy do pracy.....	70
■ Źródła utrzymania osób.....	71
■ Niepełnosprawność.....	73
■ Dzietność.....	74
■ Kraj urodzenia i obywatelstwo.....	75
■ Migracje wewnętrzne i zagraniczne.....	77
■ Narodowość i język oraz mniejszości narodowe i etniczne.....	78
■ Wyznanie (przynależność do kościoła lub związku wyznaniowego).....	82
II. Informacje o mieszkaniach i budynkach.....	84
■ Mieszkania.....	84
■ Budynki.....	86



Tematyka spisu (cd.)



Na zasadzie dobrowolności odpowiedzi zbierane są dane dotyczące:

- pozostawania w związku nieformalnym (np. związku partnerskim);
- wyznania – przynależności do kościoła lub związku wyznaniowego;
- liczby urodzonych dzieci oraz planów prokreacyjnych (planów związanych z zamiarem rodzenia).

Dane dotyczące niepełnosprawności mogą być uzupełniane na zasadzie dobrowolności w trakcie przeprowadzania badania reprezentacyjnego z udziałem osoby objętej spisem.

INFOLINIA NSP 2011

800 800 800 lub 22 44 44 777



Tematyka spisu (cd.)



Gospodarstwa domowe i osoby



- Informacje o osobach zamieszkałych w mieszkaniu;
- Liczba **gospodarstw domowych** w mieszkaniu;
- Relacje pokrewieństwa pomiędzy osobami w gospodarstwie domowym;
- **Główne i dodatkowe źródło utrzymania** gospodarstwa domowego;
- Informacje o członkach gospodarstw domowych, którzy wyjechali na stałe za granicę.

INFOLINIA NSP 2011

800 800 800 lub 22 44 44 777



Tematyka spisu (cd.)



Przez **gospodarstwo domowe** rozumie się zespół osób spokrewnionych lub niespokrewnionych, mieszkających razem i wspólnie utrzymujących się. Jeżeli osoba lub grupa osób mieszkających razem (w jednym mieszkaniu) utrzymuje/ją się oddzielnie, osoba/y tworzy/ą oddzielne jednoosobowe lub wieloosobowe gospodarstwo domowe w tym mieszkaniu.



INFOLINIA NSP 2011
800 800 800 lub 22 44 44 777



Tematyka spisu (cd.)



Główne źródło utrzymania gospodarstwa domowego jest to źródło, z którego pochodzi przeważająca część środków w budżecie domowym, przeznaczana na potrzeby wszystkich członków gospodarstwa.

Dodatkowym źródłem utrzymania jest drugie pod względem wysokości łącznego dochodu; nie może to być źródło zaliczane do tej samej kategorii co główne.



INFOLINIA NSP 2011
800 800 800 lub 22 44 44 777



Tematyka spisu (cd.)



Charakterystyka demograficzno-społeczna osób



- Imię, nazwisko, numer **PESEL**, płeć, data urodzenia;
- Status zamieszkania –na stałe lub czasowo, okres i przyczyna czasowego przebywania lub nieobecności;
- Stan cywilny (kawaler – panna, żonaty – zamężna, wdowiec – wdowa, rozwiedziony – rozwiedziona);
- Data zawarcia związku małżeńskiego lub powstania związku partnerskiego;
- Formalne zawarcie związku w urzędzie stanu cywilnego lub w kościele (związku wyznaniowym). – **udzielenie odpowiedzi na to pytanie jest dobrowolne.**

INFOLINIA NSP 2011

800 800 800 lub 22 44 44 777



Tematyka spisu (cd.)



*Rejestr **PESEL** – Powszechny Elektroniczny System Ewidencji Ludności prowadzony jest od 1979 roku i zawiera dane osób przebywających stale na terytorium RP, zameldowanych na pobyt stały lub czasowy trwający ponad 3 miesiące, a także osób ubiegających się o wydanie dowodu osobistego lub paszportu, a także osób, dla których odrębne przepisy przewidują potrzebę posiadania numeru PESEL.*

Ź r ó d ł o: <http://www.mswia.gov.pl>



INFOLINIA NSP 2011
800 800 800 lub 22 44 44 777



Tematyka spisu (cd.)



Edukacja



- Najwyższy poziom wykształcenia osiągnięty w systemie edukacji (wykształcenie: wyższe, policealne, średnie, zasadnicze zawodowe, gimnazjalne, podstawowe, podstawowe nieukończone i bez wykształcenia);
- Dziedzina i kierunek wykształcenia;
- Wyuczony zawód;
- Kontynuacja nauki i rodzaj szkoły/studiów, w której dana osoba uczy się.

INFOLINIA NSP 2011

800 800 800 lub 22 44 44 777



Tematyka spisu (cd.)



Aktywność ekonomiczna



- Sytuacja zawodowa osób w wieku 15 lat i więcej;
- Osoby pracujące, bezrobotne i bierne zawodowo;
- **Praca główna** i dodatkowa oraz zawód wykonywany i miejsce pracy;
- Przeszłość zawodowa – ustalenie czy osoba obecnie niepracująca kiedykolwiek wykonywała jakąkolwiek pracę.
- Poszukiwanie pracy i przyczyny nie poszukiwania pracy;
- Użytkowanie gospodarstwa rolnego i pozostawanie w gospodarstwie domowym z użytkownikiem.

INFOLINIA NSP 2011

800 800 800 lub 22 44 44 777



Tematyka spisu (cd.)



Pracą główną powinna być ta praca, która zwykle zajmuje więcej czasu. Jeżeli prace zajmują taką samą ilość czasu, pracą główną jest ta, która przynosi wyższy dochód.



INFOLINIA NSP 2011
800 800 800 lub 22 44 44 777



Tematyka spisu (cd.)



Dojazdy do pracy



- Osoby pracujące dojeżdżające do głównego miejsca pracy;
- Środek transportu, którym osoby dojeżdżają do pracy;
- Czas dojazdu do pracy i odległość od miejsca zamieszkania do miejsca pracy;
- Częstotliwość dojazdów do pracy.

INFOLINIA NSP 2011

800 800 800 lub 22 44 44 777



Tematyka spisu (cd.)



Źródła utrzymania osób



- Źródła dochodu, z których pochodziły środki na finansowanie konsumpcyjnych i innych życiowych potrzeb – bez podawania wysokości dochodu;
- **Główne źródło utrzymania** (np.: praca najemna, praca na rachunek własny, emerytura, renta, świadczenia pomocy społecznej);
- **Dodatkowe źródło utrzymania.**

INFOLINIA NSP 2011

800 800 800 lub 22 44 44 777



Tematyka spisu (cd.)



Główne źródło utrzymania osoby jest to źródło przynoszące jej największy zarobek lub dochód. Jeżeli osoba miała w ciągu roku poprzedzającego spis tylko jedno źródło dochodów – było ono jednocześnie jej głównym, a zarazem wyłącznym źródłem utrzymania. W przypadku posiadania więcej niż jednego źródła dochodów należy dokonać oceny, które ze źródeł uważa się za najważniejsze (główne), a które jest źródłem dodatkowym (uzyskiwano z niego mniejszy dochód).

Za **dodatkowe źródło utrzymania** uważa się źródło najważniejsze spośród wszystkich pozostałych po wyodrębnieniu głównego źródła utrzymania, czyli przynoszące dochód drugi pod względem wysokości.



INFOLINIA NSP 2011

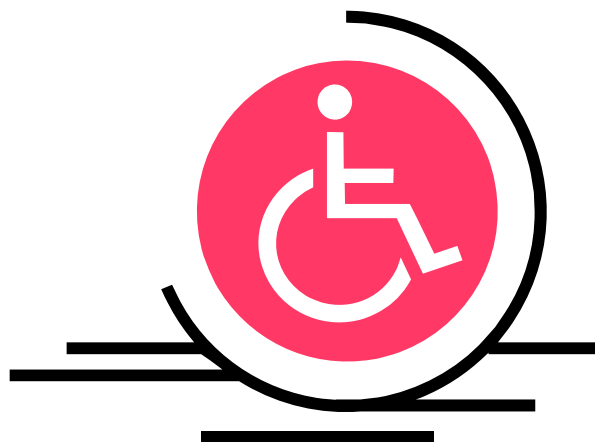
800 800 800 lub 22 44 44 777



Tematyka spisu (cd.)



Niepełnosprawność



- Osoby niepełnosprawne według grup (osoby niepełnosprawne prawnie i biologicznie, prawnie, tylko biologicznie);
- Samoocena niepełnosprawności;
- Prawne orzeczenie o niepełnosprawności lub niezdolności do pracy;
- Stopień niepełnosprawności (znaczny, umiarkowany, lekki);
- Rodzaj niepełnosprawności;
- Okres niezdolności do pracy.

INFOLINIA NSP 2011

800 800 800 lub 22 44 44 777



Tematyka spisu (cd.)



Dzietność

Udzielenie odpowiedzi na ten temat jest dobrowolne



- Liczba wszystkich żywo urodzonych dzieci przez kobietę w każdym z gospodarstw domowych wyodrębnionych w mieszkaniu;
- Liczba dzieci urodzonych przez matkę kobiety;
- Liczba dzieci jaką planuje urodzić kobieta – plany prokreacyjne.

INFOLINIA NSP 2011

800 800 800 lub 22 44 44 777



Tematyka spisu (cd.)



Kraj urodzenia i obywatelstwo



- Kraj urodzenia według aktualnych granic państw;
- Kraj urodzenia ojca i matki respondenta według aktualnych granic państw;
- **Obywatelstwo** (obywatelstwo polskie, wyłącznie inne, bezpaństwowiec);
- Inne obywatelstwa oprócz polskiego.

INFOLINIA NSP 2011

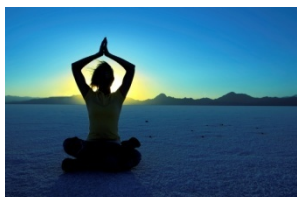
800 800 800 lub 22 44 44 777



Tematyka spisu (cd.)



Obywatelstwo oznacza prawną więź pomiędzy osobą a państwem. Nie wskazuje ono na pochodzenie etniczne tej osoby i jest niezależne od pytania o narodowość.





Tematyka spisu (cd.)



Migracje wewnętrzne i zagraniczne



- Przyczyny migracji wewnętrznych i zagranicznych;
- Kraj przebywania i rok wyjazdu z Polski (dla emigrantów);
- Zawód wykonywany przed wyjazdem z Polski (dla emigrantów);
- Zgodność wykonywanej pracy z wykształceniem migranta;
- Łączny czas pobytu imigranta w Polsce;
- Plany migracyjne.

INFOLINIA NSP 2011

800 800 800 lub 22 44 44 777



Tematyka spisu (cd.)



Narodowość i język oraz mniejszości narodowe i etniczne



- **Narodowość** oraz odczuwana przynależność także do innego narodu lub wspólnoty etnicznej;
- Język używany na co dzień w domu.
- **Język ojczysty.**
- Mniejszości narodowe i etniczne.

INFOLINIA NSP 2011

800 800 800 lub 22 44 44 777



Tematyka spisu (cd.)



Narodowość – przynależność narodowa lub etniczna – jest deklaratywną (opartą na subiektywnym odczuciu) indywidualną cechą każdego człowieka, wyrażającą jego związek emocjonalny, kulturowy lub wynikający z pochodzenia rodziców, z określonym narodem lub wspólnotą etniczną.





Tematyka spisu (cd.)



Za **język ojczysty** należy uważać ten język, który dana osoba opanowała jako pierwszy we wczesnym dzieciństwie (w którym nauczyła się mówić), względnie ten, w którym w czasach jej dzieciństwa najczęściej zwracali się do niej jej rodzice lub opiekunowie.





Tematyka spisu (cd.)

Mniejszości narodowe i etniczne



Polskę zamieszkują przedstawiciele **9 mniejszości narodowych: Białorusini, Czesi, Litwini, Niemcy, Ormianie, Rosjanie, Słowacy, Ukraińcy, Żydzi** i **4 mniejszości etnicznych: Karaimi, Łemkowie, Romowie, Tatarzy**. Ponadto, tereny województwa pomorskiego zamieszkują **Kaszubi**, społeczność posługująca się językiem regionalnym.

Polskie ustawodawstwo szczegółowo określa prawa mniejszości narodowych i etnicznych. Do podstawowych praw mniejszości narodowych, gwarantowanych prawem polskim należą:

- zakaz dyskryminacji oraz istnienia organizacji, których program lub działalność zakłada albo dopuszcza nienawiść rasową i narodowościową;
- wolność zachowania i rozwoju własnego języka;
- wolność zachowania obyczajów i tradycji oraz rozwoju własnej kultury;
- prawo do nauki języka i w języku mniejszości;
- prawo do nieskrępowanej możliwości praktyk religijnych;
- prawo do tworzenia własnych instytucji edukacyjnych, kulturalnych oraz takich, których celem jest ochrona tożsamości religijnej;
- prawo do uczestnictwa w rozstrzyganiu spraw dotyczących własnej tożsamości narodowej;
- preferencje wyborcze dla komitetów wyborczych organizacji mniejszości.

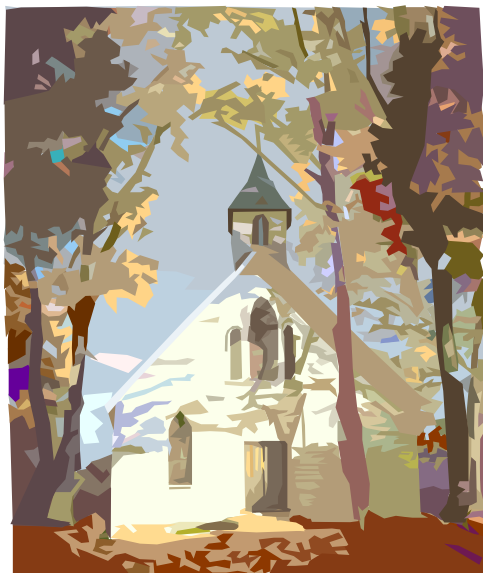
Ź r ó d ł o: <http://www.mswia.gov.pl>



Tematyka spisu (cd.)



Wyznanie



Udzielenie odpowiedzi na ten temat jest dobrowolne

- **Wyznanie** czyli przynależność do kościoła lub związku wyznaniowego

INFOLINIA NSP 2011

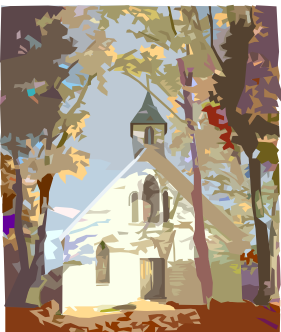
800 800 800 lub 22 44 44 777



Tematyka spisu (cd.)



Wyznanie (przynależność wyznaniowa) to formalne uczestnictwo lub emocjonalny związek osoby z określonym wyznaniem religijnym (kościółem lub związkiem wyznaniowym). Wyznanie powinno być określane na podstawie dobrowolnej deklaracji, w tym także – wyrażającej brak związku z jakimkolwiek wyznaniem (bez wyznania).





Tematyka spisu (cd.)



Stan i charakter zasobów mieszkaniowych (mieszkania i budynki)

Mieszkanie



- Własność mieszkania i jego powierzchnia użytkowa, w tym przeznaczona do prowadzenia działalności gospodarczej;
- Kuchnia lub pomieszczenia kuchenne oraz liczba izb, w tym przeznaczonych do wykonywania działalności gospodarczej;
- Wyposażenie mieszkania w urządzenia i instalacje techniczno-sanitarne;

INFOLINIA NSP 2011

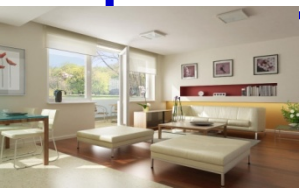
800 800 800 lub 22 44 44 777



Tematyka spisu (cd.)



Mieszkanie to lokal przeznaczony na stały pobyt osób, konstrukcyjnie wydzielony trwałymi ścianami w obrębie budynku, stanowiący zespół izb lub jedną izbę, łącznie z pomieszczeniami pomocniczymi (przedpokój, hol, łazienka, ustęp, garderoba, spiżarnia, schowek i inne pomieszczenia znajdujące się w obrębie mieszkania, służące mieszkalnym i gospodarczym potrzebom mieszkańców), wybudowany lub przebudowany do celów mieszkalnych, do którego to lokalu prowadzi niezależne wejście z klatki schodowej, korytarza, wspólnej sieni, ulicy, podwórza lub ogrodu niezależnie od tego, czy jest zamieszkane na podstawie jednego lub więcej niż jednego tytułu prawnego. Mieszkaniami jest również pomieszczenie przystosowane do celów mieszkalnych poprzez remont czy przebudowę np. strych, suterena, bądź inne pomieszczenie w trwałym budynku.



INFOLINIA NSP 2011

800 800 800 lub 22 44 44 777



Tematyka spisu (cd.)



Stan i charakter zasobów mieszkaniowych (mieszkania i budynki)

Budynek



- Rodzaj budynku, własność budynku i liczba mieszkań w budynku;
- Rok oddania budynku do użytku oraz rok i zakres rozbudowy budynku;
- Wyposażenie budynku w urządzenia wodociągowo-kanalizacyjne;

INFOLINIA NSP 2011

800 800 800 lub 22 44 44 777



Tematyka spisu (dok.)



Budynek to obiekt budowlany w którym znajduje się jedno lub więcej mieszkań, izb czy innych pomieszczeń, pokryty dachem i ograniczony zewnętrznymi ścianami bądź ścianami wewnętrznymi, które sięgają od fundamentów po dach bez względu na to, czy jest on przeznaczony do zamieszkania czy też na cele związane z działalnością rolniczą, handlową, przemysłową lub kulturalną, bądź też na cele związane ze świadczeniem usług.



INFOLINIA NSP 2011
800 800 800 lub 22 44 44 777



NSP 2011

5

Formy realizacji spisu i metody zbierania danych

Na potrzeby NSP 2011 **od dnia 1 kwietnia 2011 r.** została uruchomiona **INFOLINIA:**
800 800 800 – numer bezpłatny dla połączeń z telefonów stacjonarnych,
22 44 44 777 – numer dla połączeń przychodzących z telefonów komórkowych
płatny zgodnie z cennikiem operatora.



Formy realizacji spisu i metody zbierania danych



Dotychczas w spisach ludności i mieszkań jedynym źródłem informacji o ludności, gospodarstwie domowym, rodzinie i warunkach mieszkaniowych **były informacje pozyskiwane bezpośrednio od respondentów.**



W trakcie wywiadu bezpośredniego, przeprowadzanego przez rachmistrza spisowego, uzyskane dane były zapisywane **na formularzach papierowych.**

INFOLINIA NSP 2011

800 800 800 lub 22 44 44 777



Formy realizacji spisu i metody zbierania danych (cd.)



Spis ludności i mieszkań przeprowadza się w formie elektronicznej na odpowiednich formularzach, jako **badanie pełne** oraz **reprezentacyjne**.

Badanie reprezentacyjne przeprowadza się u osób stale zamieszkałych i czasowo przebywających na terytorium Rzeczypospolitej Polskiej w mieszkaniach wylosowanych do badania natomiast u osób, których mieszkania nie zostały wylosowane przeprowadza się badanie pełne.

INFOLINIA NSP 2011

800 800 800 lub 22 44 44 777



Formy realizacji spisu i metody zbierania danych (cd.)



Badanie pełne w NSP 2011 to badanie obejmujące całą populację czyli zbiór elementów (jednostek statystycznych) podlegających badaniu w zakresie ustalonym przepisami ustawy z dnia 4 marca 2010 r. o narodowym spisie powszechnym ludności i mieszkań w 2011 roku (Dz.U. z 2010 r. Nr 47, poz. 277).

Badanie reprezentacyjne w NSP 2011 odbywa się na wybranych losowo elementach populacji (zbiorowości) czyli próbie losowej dobranej według ściśle określonych reguł i procedur naukowych.

INFOLINIA NSP 2011

800 800 800 lub 22 44 44 777



Formy realizacji spisu i metody zbierania danych (cd.)

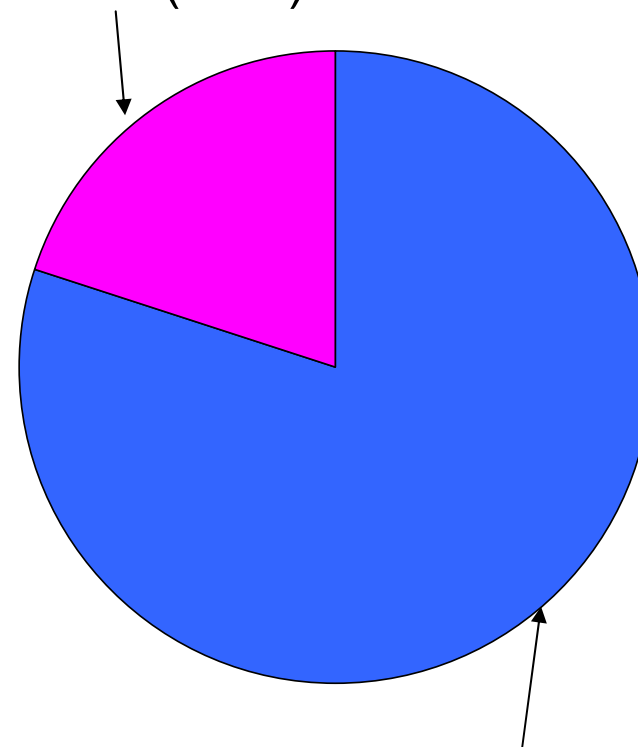


Do przeprowadzenia **badania pełnego** zastosowano elektroniczny **formularz tzw. krótki** zawierający 15 pytań. **Badanie pełne** obejmuje 80% populacji.

Do **badania reprezentacyjnego** zastosowano **formularz tzw. długi** zawierający 101 pytań. Badanie reprezentacyjne obejmuje 20% populacji.

Po elektronicznym **formularzu**, zarówno w badaniu pełnym, jak i reprezentacyjnym, prowadzi ścieżka zależna od udzielanych odpowiedzi na pytania **filtrujące**. Kolejne pytania zależą także od płci i wieku respondenta. W spisie nie ma w zasadzie osób, które by musiały odpowiedzieć na wszystkie pytania.

Badanie reprezentacyjne
(20%)



Badanie pełne (80%)

INFOLINIA NSP 2011

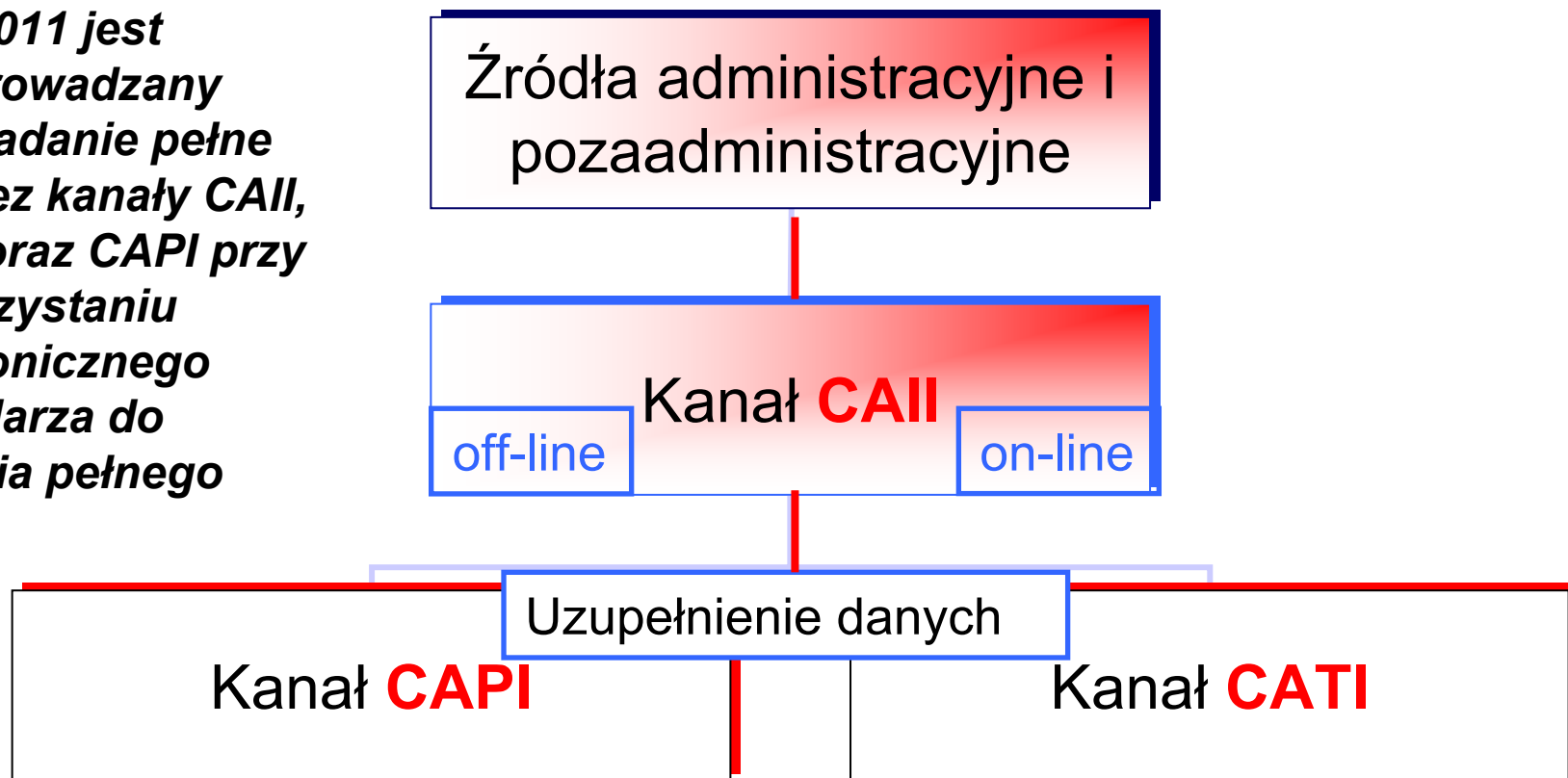
800 800 800 lub 22 44 44 777



Formy realizacji spisu i metody zbierania danych (cd.)

Badanie pełne

NSP 2011 jest przeprowadzany jako badanie pełne poprzez kanały CAI, CATI oraz CAPI przy wykorzystaniu elektronicznego formularza do badania pełnego





Formy realizacji spisu i metody zbierania danych (cd.)



*Samospis to metoda polegająca na pozyskiwaniu informacji od respondentów poprzez Internet (**CAII** - Computer Assisted Internet Interview).*

Patrz s. 112



INFOLINIA NSP 2011
800 800 800 lub 22 44 44 777



Formy realizacji spisu i metody zbierania danych (cd.)



*Wywiad telefoniczny to pozyskiwanie informacji od respondentów za pośrednictwem łącz telefonicznych i przy wykorzystaniu specjalistycznego oprogramowania i zapisywanie danych na formularzu elektronicznym (**CATI** - Computer Assisted Telephone Interview).*



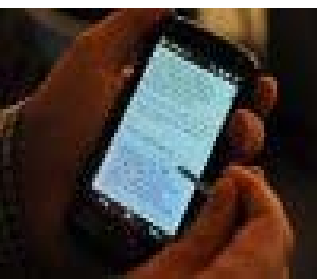
INFOLINIA NSP 2011
800 800 800 lub 22 44 44 777



Formy realizacji spisu i metody zbierania danych (cd.)



*Wywiad bezpośredni to wywiad prowadzony przez rachmistrza spisowego z użyciem formularza elektronicznego zainstalowanego na przenośnym urządzeniu - terminalu hand-held (**CAPI** - Computer Assisted Personal Interview).*

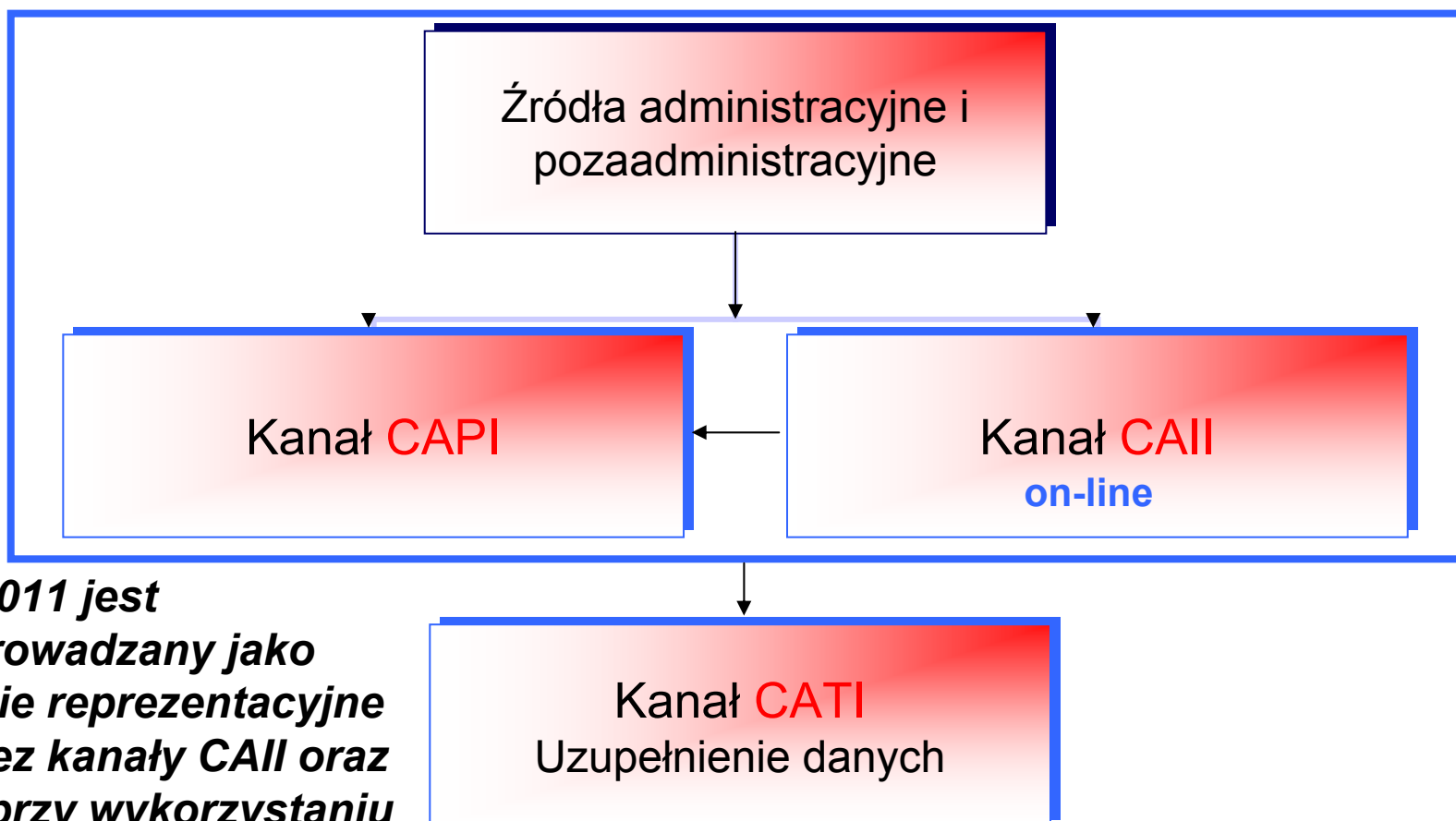


INFOLINIA NSP 2011
800 800 800 lub 22 44 44 777



Formy realizacji spisu i metody zbierania danych (cd.)

Badanie reprezentacyjne



NSP 2011 jest przeprowadzany jako badanie reprezentacyjne poprzez kanały CAII oraz CAPI przy wykorzystaniu elektronicznego formularza.



Formy realizacji spisu i metody zbierania danych (cd.)



- Podstawowym narzędziem do zbierania informacji, stosowanym podczas spisu próbnego i NSP 2011 jest **elektroniczny formularz**.
- W tym spisie po raz pierwszy **nie używa się papierowych formularzy**.
- Elektroniczne formularze do spisu będą **spersonalizowane** (*przypisane określonej osobie*) i wypełnione częściowo danymi o osobach objętych spisem i mieszkaniach pozyskanymi z dostępnych **źródeł administracyjnych (systemów informacyjnych administracji publicznej)**. Takimi formularzami posługują się ankieterzy statystyczni i rachmistrze spisowi.

W trakcie samospisu formularz on-line określonego mieszkania i osób w nim przebywających jest dostępny wyłącznie dla danego mieszkania.

INFOLINIA NSP 2011

800 800 800 lub 22 44 44 777



Formy realizacji spisu i metody zbierania danych (cd.)



Źródła administracyjne



Samospis internetowy – metoda CAI



Wywiad telefoniczny - metoda CATI



**Wywiad rachmistrza spisowego
– metoda CAPI**

INFOLINIA NSP 2011

800 800 800 lub 22 44 44 777



Formy realizacji spisu i metody zbierania danych (cd.)



- Dane w pierwszej kolejności pobierane są z wybranych **systemów informacyjnych**:
 - administracji publicznej**
 - pozaadministracyjnych**oraz wprowadzane do elektronicznego formularza osób objętych spisem.
- Są to podstawowe informacje z zakresu tematyki demograficzno-społecznej osób, jak i **ogólne dane** dotyczące warunków mieszkaniowych (**rok wybudowania budynku, wyposażenie w instalacje, powierzchnia użytkowa lokali mieszkalnych itp.**).
- Pozostałe informacje są zbierane bezpośrednio od respondentów w ramach samospisu przez Internet lub przez ankieterów statystycznych i rachmistrzów spisowych.

INFOLINIA NSP 2011

800 800 800 lub 22 44 44 777



Formy realizacji spisu i metody zbierania danych (cd.)



W NSP 2011 po raz pierwszy zostaną wykorzystane informacje pochodzące ze **ŹRÓDEŁ ADMINISTRACYJNYCH** będących m.in. w dyspozycji:

- Ministerstwa Spraw Wewnętrznych i Administracji (**MSWiA**)
- Urzędu do Spraw Cudzoziemców
- Zakładu Ubezpieczeń Społecznych (**ZUS**)
- Kasy Rolniczego Ubezpieczenia Społecznego (**KRUS**)
- Narodowego Funduszu Zdrowia (**NFZ**)
- Ewidencji Gruntów i Budynków (**EGiB**)

INFOLINIA NSP 2011

800 800 800 lub 22 44 44 777



Formy realizacji spisu i metody zbierania danych (cd.)



Systemy informacyjne administracji publicznej - systemy zbierania, gromadzenia i przetwarzania informacji przez organy administracji rządowej oraz jednostek samorządu terytorialnego, inne instytucje rządowe, organy rejestrowe i Narodowy Bank Polski, prowadzone w oparciu o przepisy kompetencyjne lub inne akty prawne związane bezpośrednio z wykonywaniem przez nie zadań statutowych.

INFOLINIA NSP 2011

800 800 800 lub 22 44 44 777



Formy realizacji spisu i metody zbierania danych (cd.)



Systemy informacyjne pozaadministracyjne
to systemy prowadzone przez przedsiębiorców wykonujących działalność gospodarczą w zakresie sprzedaży energii elektrycznej (systemy odbiorców energii na potrzeby mieszkaniowe) oraz dostawców publicznie dostępnych usług telekomunikacyjnych (systemy dot. abonentów), a także zarządców zasobów mieszkaniowych.

INFOLINIA NSP 2011

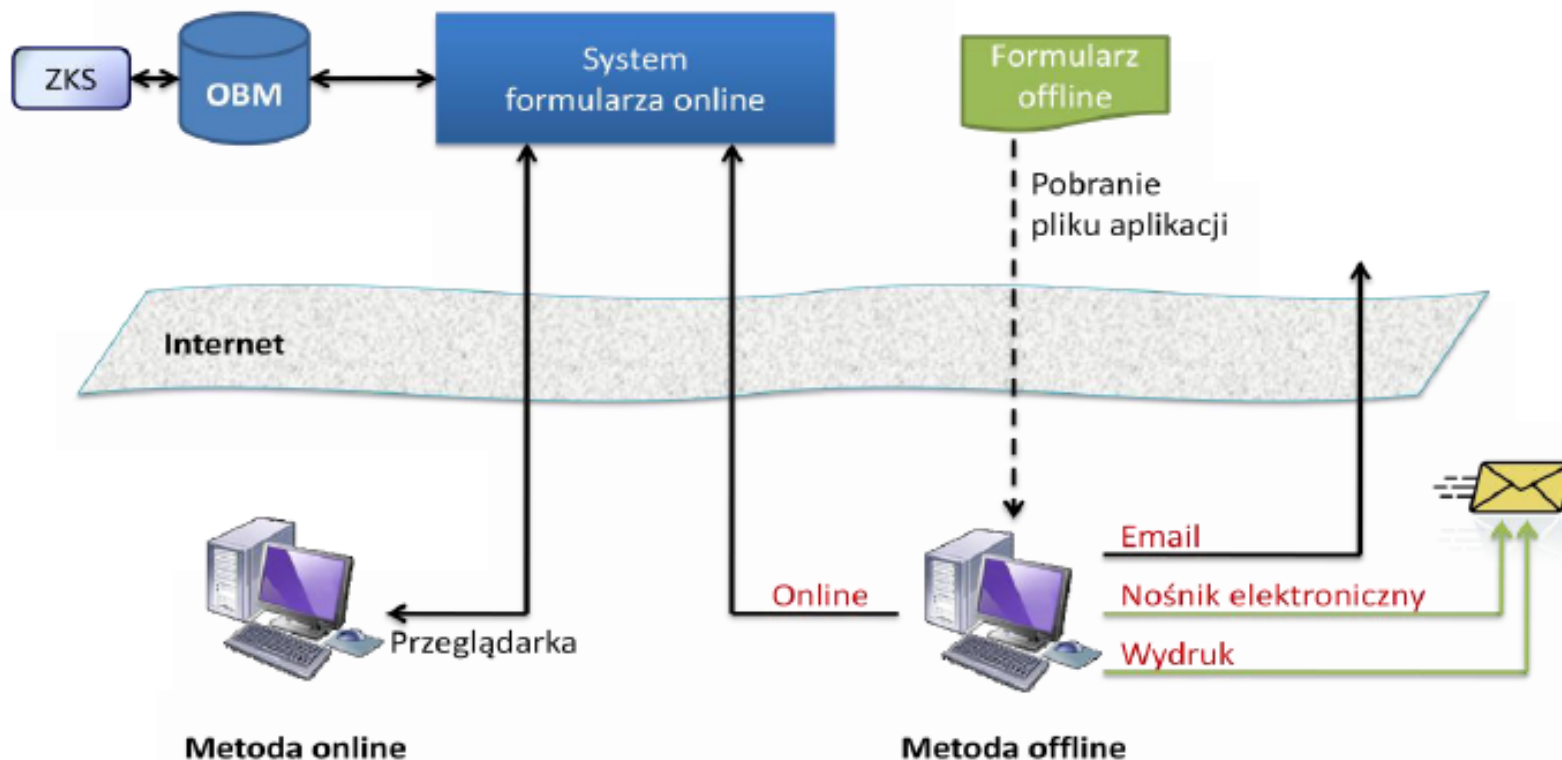
800 800 800 lub 22 44 44 777



Formy realizacji spisu i metody zbierania danych (cd.)



System metody CAII





Formy realizacji spisu i metody zbierania danych (cd.)



SAMOSPIS INTERNETOWY (CAII) – dla **respondentów**, którzy wyrażą chęć dokonania samospisu przez Internet dostępny będzie **formularz elektroniczny on-line**, który należy sprawdzić i uzupełnić brakującymi informacjami. Respondenci mogą również dokonać samospisu na tzw. „czystym” **formularzu elektronicznym off-line**, który po wypełnieniu należy przesałać pocztą elektroniczną lub przekazać na nośniku (CD lub pendrive) do określonego gminnego lub wojewódzkiego biura spisowego.

INFOLINIA NSP 2011

800 800 800 lub 22 44 44 777



Formy realizacji spisu i metody zbierania danych (cd.)



Call Center w spisie rolnym



WYWIAD TELEFONICZNY (CATI)- realizowany przez ankieterów statystycznych przy pomocy specjalistycznej aplikacji call center.

Do ankietowania tą metodą wybierane są mieszkania, które już częściowo mają wypełniony formularz spisowy (z systemów administracyjnych lub samopisu internetowego) i pozostało im niewiele informacji do uzupełnienia. Warunkiem skierowania mieszkania do spisu metodą CATI jest dostępny numer telefonu.

INFOLINIA NSP 2011

800 800 800 lub 22 44 44 777



Formy realizacji spisu i metody zbierania danych (cd.)



Ankieter telefonując do respondenta powinien podać swoje dane identyfikacyjne (imię i nazwisko, numer identyfikacyjny oraz jednostkę organizacyjną do której należy) w celu uwiarygodnienia swojej osoby, łącznie ze sposobem ich weryfikacji, jeśli respondent wyrazi takie życzenie.

Call Center w spisie rolnym



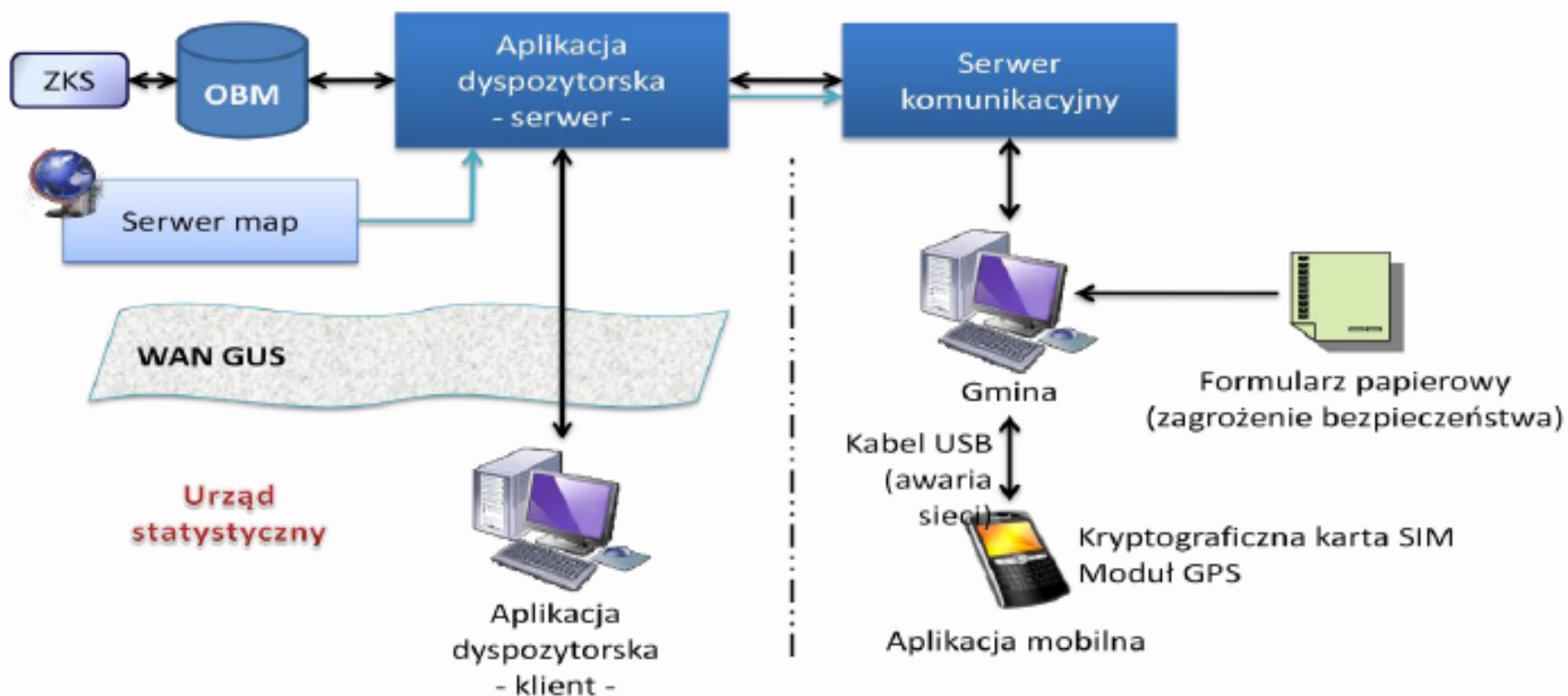
INFOLINIA NSP 2011
800 800 800 lub 22 44 44 777



Formy realizacji spisu i metody zbierania danych (cd.)



System metody CAPI





Formy realizacji spisu i metody zbierania danych (cd.)



SPIS REALIZOWANY PRZEZ RACHMISTRZA

(**CAPI**) – przeprowadza się w mieszkaniach, dla których nie udało się zebrać informacji metodami

opisanymi wyżej. Rachmistrze spisowi przeprowadzają wywiad bezpośredni w terenie, z wykorzystaniem formularza elektronicznego zainstalowanego na przenośnym urządzeniu elektronicznym typu **hand-held**.

INFOLINIA NSP 2011

800 800 800 lub 22 44 44 777



Formy realizacji spisu i metody zbierania danych (cd.)



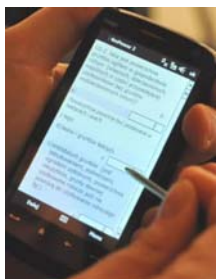
Terminale mobilne hand-held – przenośne urządzenia elektroniczne wyposażone w aplikację przeznaczoną do elektronicznego zbierania danych od respondentów, mapy cyfrowe i oprogramowanie Systemu Informacji Geograficznej (GIS - Geographic Information System).



INFOLINIA NSP 2011
800 800 800 lub 22 44 44 777



Formy realizacji spisu i metody zbierania danych (dok.)



Dane wprowadzone do formularza elektronicznego za pomocą urządzenia typu hand-held są szyfrowane i przekazywane za pomocą elektronicznych łączy na bieżąco zaraz po zakończeniu wywiadu do zbiorczej bazy danych.



INFOLINIA NSP 2011
800 800 800 lub 22 44 44 777



NSP 2011

6

Samospis internetowy

Na potrzeby NSP 2011 **od dnia 1 kwietnia 2011 r.** została uruchomiona **INFOLINIA:**
800 800 800 – numer bezpłatny dla połączeń z telefonów stacjonarnych,
22 44 44 777 – numer dla połączeń przychodzących z telefonów komórkowych
płatny zgodnie z cennikiem operatora.



Samospis internetowy najdogodniejszą formą spisu dla respondenta



- **Rozwój społeczeństwa informacyjnego** daje możliwość wykorzystania w statystyce publicznej nowoczesnych metod badawczych i technik. NSP 2011 jest po raz pierwszy realizowany z wykorzystaniem systemów informacyjnych administracji publicznej i systemów pozaadministracyjnych oraz przy użyciu nowoczesnych urządzeń elektronicznych i Internetu.

Jednym z najważniejszych elementów NSP 2011 jest SAMOSPIS INTERNETOWY.

- Metoda ta jest już powszechnie stosowana w wielu krajach z zachowaniem tajemnicy statystycznej i poszanowaniem wolności i praw osób.
- Poszczególne sposoby zbierania i weryfikacji danych spisowych zorganizowane są w taki sposób, aby umożliwić wszystkim **swobodne skorzystanie z samospisu** oraz uniknąć sytuacji podwójnego spisywania.

INFOLINIA NSP 2011

800 800 800 lub 22 44 44 777



Samospis internetowy najdogodniejszą formą spisu dla respondenta (cd.)



SAMOSPIS INTERNETOWY przeprowadzany w okresie od **1 kwietnia 2011 r.** do **16 czerwca 2011 r.** jest najbardziej dogodną formą spisu dla respondenta.

- Osoby objęte spisem mogą **samodzielnie w określonym czasie** wypełnić **formularz elektroniczny on-line lub off-line**.
 - **Formularz on-line** – częściowo wypełniony danymi o mieszkaniach i osobach tam przebywających pochodzącymi z administracyjnych systemów informacyjnych.
 - **Formularz off-line** – tzw. „czysty”, nie zawierający żadnych informacji.
- Formularz można wypełniać w ww. terminie, dowolnego dnia i o dowolnej godzinie, a nawet **podzielić wypełnianie formularza na etapy** w zależności od ilości wolnego czasu jakim dysponuje respondent.

INFOLINIA NSP 2011

800 800 800 lub 22 44 44 777



Samospis internetowy najdogodniejszą formą spisu dla respondenta (cd.)



Osoby, które wyrażą chęć dokonania samopisu **przez Internet na formularzu elektroniczny on-line** powinny:

- Uruchomić **przeglądarkę internetową**
 - Wejść na stronę <http://www.spis.gov.pl> lub <http://www.stat.gov.pl>
 - Wybrać zakładkę **Formularz spisowy**
 - Wybrać **formularz identyfikacyjny**
 - Wpisać swoje dane
 - Wpisać **własne hasło** (zapamiętać je lub zapisać na kartce)
 - Wpisać w wyznaczone miejsce ciąg znaków z obrazka (to dodatkowe zabezpieczenie)
 - Przystąpić do wypełniania formularza spisowego
- **Brakujące pozycje należy uzupełnić, a niewłaściwe poprawić**

Jeżeli nie wypełni się formularza do końca (przerwie pracę) to należy zapisać formularz i wyjść przyciskiem WYLOGUJ.

Ponowne uruchomienie formularza polega na **wpisaniu loginu i zapamiętanego hasła.**



Samospis internetowy najdogodniejszą formą spisu dla respondenta (cd.)



Jeżeli zapomni się lub zgubi **hasło**, to **można je odtworzyć**
uruchamiając jeszcze raz formularz identyfikacyjny.
Hasło nie jest jednorazowe.

Formularz jest dostępny
przez 14 dni od daty pierwszego zalogowania się.
Po upływie 14 dni **formularz zostanie zablokowany**
i skierowany do ankietera statystycznego lub rachmistrza spisowego.

INFOLINIA NSP 2011
800 800 800 lub 22 44 44 777



Samospis internetowy najdogodniejszą formą spisu dla respondenta (dok.)



- Osoby, które mają **ograniczony dostęp do Internetu** lub **nie posiadają Internetu** mogą skorzystać **z formularza off-line**.
- Formularz można pobrać **ze strony internetowej** lub zgłosić się **z własnym nośnikiem (CD, pendrive)** do najbliższego biura spisowego w celu nagrania programu.
- Program należy zainstalować na dowolnym komputerze i przystąpić do wypełniania. **Formularz off-line** nie zawiera żadnych informacji i **należy go wypełnić w całości**.
- **Do formularza dołączona jest szczegółowa instrukcja**, jak należy postępować w trakcie samospisu oraz w jaki sposób należy go przesłać.

Pełna informacja dostępna jest na stronie www.spis.gov.pl



NSP 2011

7

Organizacja spisu. Struktura aparatu spisowego

Na potrzeby NSP 2011 **od dnia 1 kwietnia 2011 r.** została uruchomiona **INFOLINIA:**
800 800 800 – numer bezpłatny dla połączeń z telefonów stacjonarnych,
22 44 44 777 – numer dla połączeń przychodzących z telefonów komórkowych
płatny zgodnie z cennikiem operatora.



Organizacja spisu. Struktura aparatu spisowego



Generalny Komisarz Spisowy (Prezes GUS)
kieruje całością prac spisowych

Dyrektor Centralnego Biura Spisowego (CBS)
kieruje organizacją i realizacją spisu

Wojewódzcy Komisarze Spisowi (województwie)
tworzą

16 Wojewódzkich Biur Spisowych (WBS)

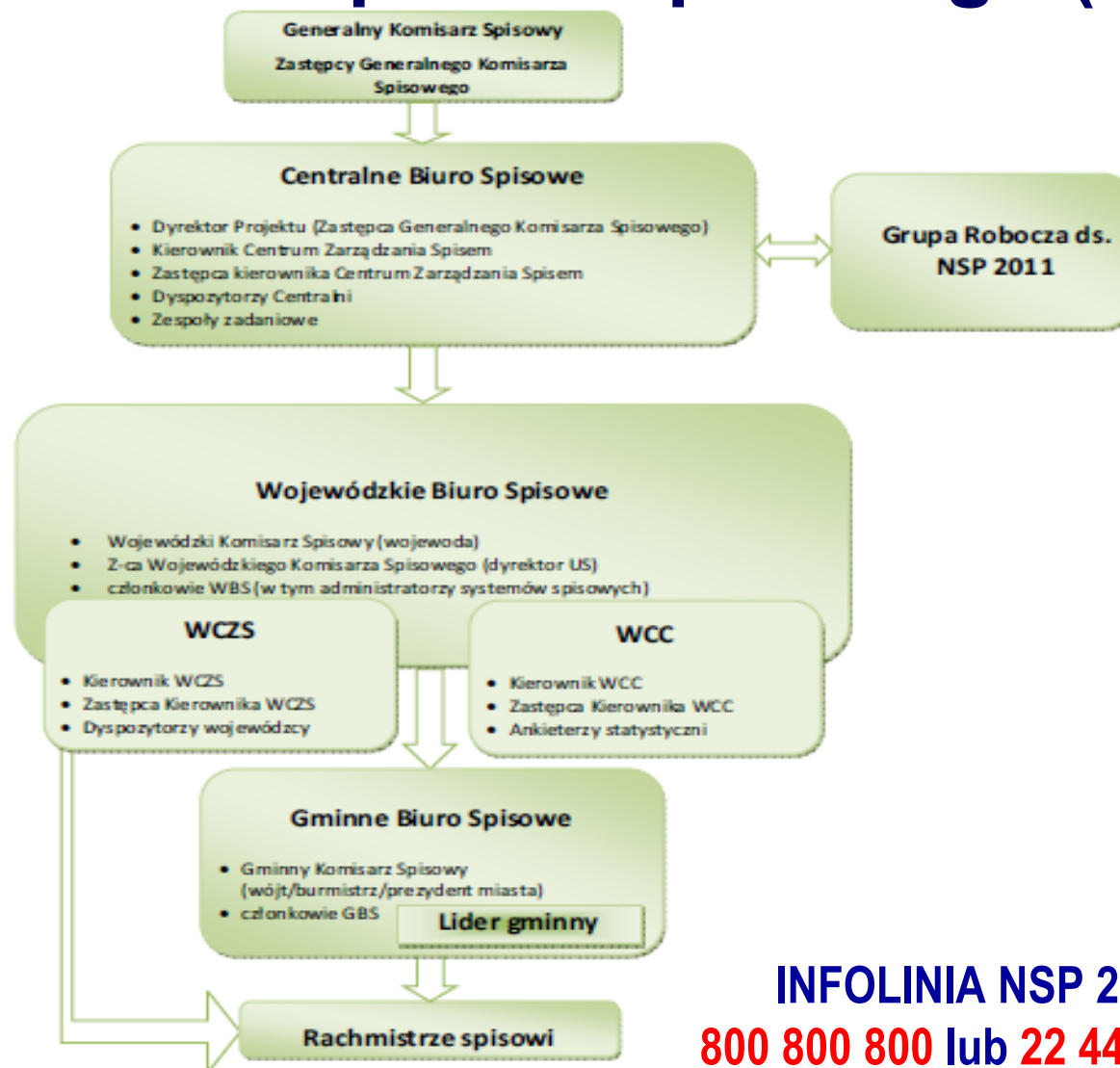
kierowanych przez
Zastępców, tj. Dyrektorów Urzędów Statystycznych
w poszczególnych województwach

**Gminni Komisarze Spisowi (wójtowie, prezydenci,
burmistrzowie)**
tworzą
Gminne Biura Spisowe (GBS)





Organizacja spisu. Struktura aparatu spisowego (cd.)



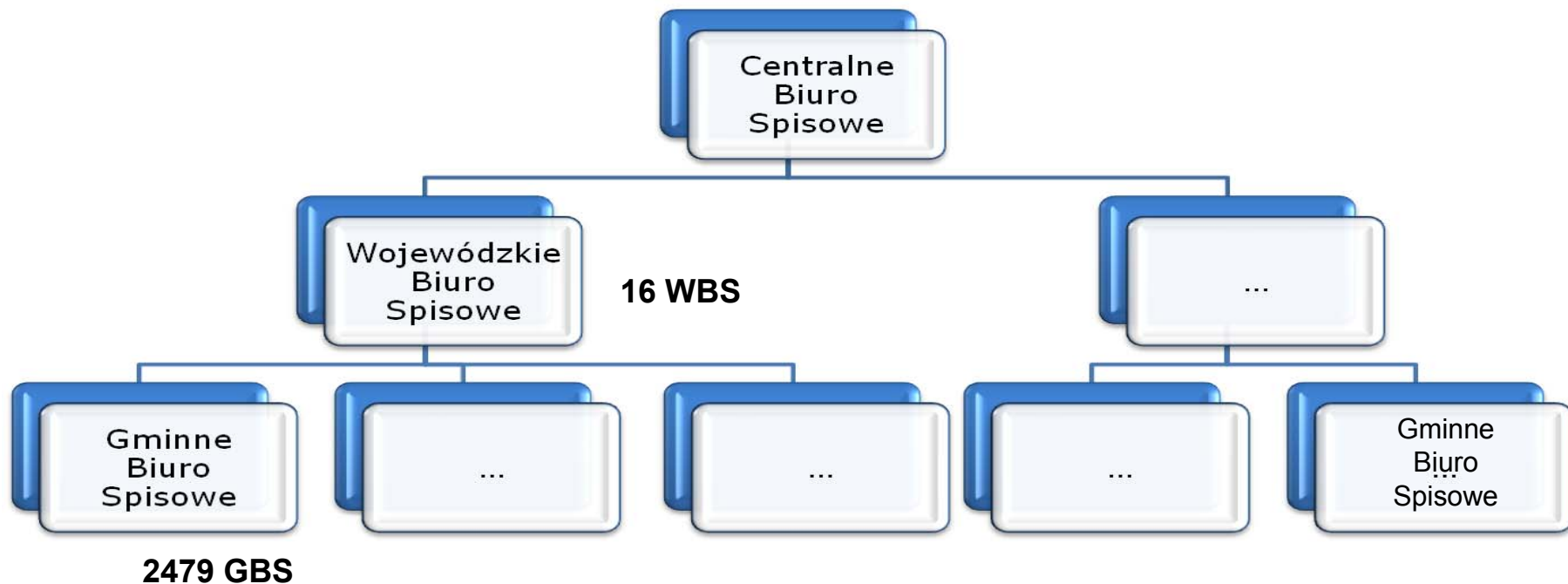
INFOLINIA NSP 2011
800 800 800 lub 22 44 44 777



Organizacja spisu. Struktura aparatu spisowego (cd.)



Struktura aparatu spisowego



INFOLINIA NSP 2011

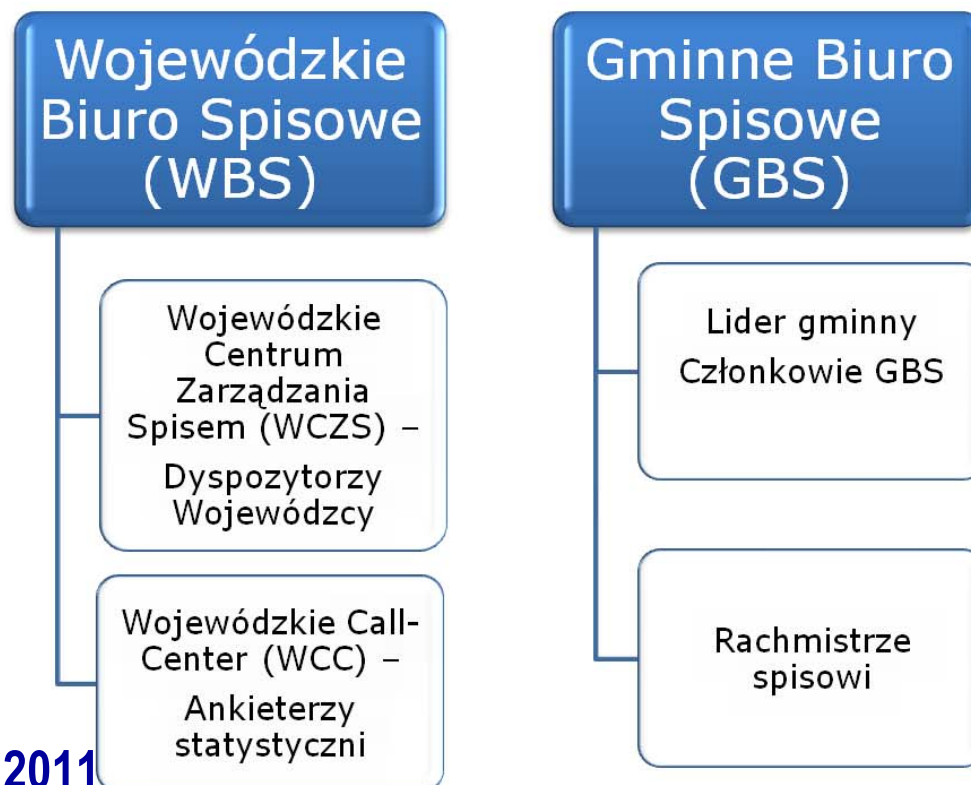
800 800 800 lub 22 44 44 777



Organizacja spisu. Struktura aparatu spisowego (cd.)



Struktura aparatu spisowego (dok.)



INFOLINIA NSP 2011

800 800 800 lub 22 44 44 777



Organizacja spisu. Struktura aparatu spisowego (cd.)



Wojewodowie są wojewódzkimi komisarzami spisowymi

Do zadań Wojewódzkich Biur Spisowych (WBS) w szczególności należą:

- nadzór nad przygotowaniem aktualnych wykazów adresowo-mieszkańczych,
- nadzór nad naborem i przeszkolenie **rachmistrzów spisowych**,
- planowanie i zarządzanie przez dyspozytorów wojewódzkich pracą rachmistrzów spisowych,
- umawianie rachmistrzów na wizyty u respondentów – na podstawie ewentualnych indywidualnych zgłoszeń respondentów,
- nabór i przeszkolenie **ankieterów statystycznych**,
- prowadzenie działalności informacyjno-popularyzacyjnej,
- kontrolowanie pracy rachmistrzów,
- nadzór nad prawidłowym przebiegiem spisu,
- przeprowadzenie spisu kontrolnego.

INFOLINIA NSP 2011

800 800 800 lub 22 44 44 777



Organizacja spisu. Struktura aparatu spisowego (cd.)



**Wójtowie, prezydenci, burmistrzowie
są gminnymi komisarzami spisowymi.**

Do zadań Gminnych Biur Spisowych (GBS) w szczególności należą:

- **przygotowanie aktualnych wykazów adresowo-mieszkańczych,**
- **nabór rachmistrzów i udzielanie im pomocy w trakcie przeprowadzania spisu,**
- **pośrednictwo w przesyłaniu danych spisowych,**
- **popularyzacja spisu na obszarze gminy.**

INFOLINIA NSP 2011

800 800 800 lub 22 44 44 777



Organizacja spisu. Struktura aparatu spisowego (cd.)



Call Center w spisie rolnym



Przy urzędach statystycznych w poszczególnych województwach utworzono tzw. **Call Center**

- W każdym z nich **pracują ankieterzy statystyczni** - specjalnie przeszkoleni pracownicy, którzy odpowiadają na wszelkie pytania związane ze spisem.
- Jednocześnie pracownicy ci **kontaktują się telefonicznie z osobami objętymi spisem** w celu pozyskania informacji spisowych.

INFOLINIA NSP 2011

800 800 800 lub 22 44 44 777



Organizacja spisu. Struktura aparatu spisowego (cd.)



Call Center to zespół stanowisk w urzędach statystycznych do telefonicznego udzielania odpowiedzi i ankietowania metodą wywiadu telefonicznego wspomaganego komputerem.

Call Center w spisie rolnym



INFOLINIA NSP 2011
800 800 800 lub 22 44 44 777



Organizacja spisu. Struktura aparatu spisowego (cd.)



WCC – *Wojewódzkie Call Center*

Zadania WCC polegają m.in. na:

- prowadzeniu spisu metodą wywiadu telefonicznego,
- prowadzeniu serwisu informacyjnego na temat spisu od respondentów w zakresie promocji i udostępniania informacji,
- prowadzeniu centrum informacyjnego o rachmistrzach,
- wsparciu serwisowym dla osób realizujących samospis przez Internet,
- przyjmowaniu od respondentów zgłoszeń o umówienie wizyty rachmistrza spisowego.

INFOLINIA NSP 2011

800 800 800 lub 22 44 44 777



Organizacja spisu. Struktura aparatu spisowego (cd.)



W NSP 2011 w szerokim zakresie wykorzystana została technologia Systemu Informacji Geograficznej GIS.

Przed rozpoczęciem spisu przygotowane zostały mapy cyfrowe, na których widoczne były następujące warstwy:

- ortofotomapa,
- podział administracyjny (granice województw, powiatów i gmin),
- podział statystyczny (granice rejonów statystycznych i obwodów spisowych),
- warstwa działek ewidencyjnych,
- drogi i ulice,
- statystyczne punkty adresowe.

INFOLINIA NSP 2011

800 800 800 lub 22 44 44 777



Organizacja spisu. Struktura aparatu spisowego (cd.)



Systemu Informacji Geograficznej GIS w NSP 2011

Rachmistrze spisowi wyposażeni zostali w terminale mobilne z wbudowanym odbiornikiem GPS.

W trakcie obchodu przedspisowego aplikacja pozwalała na przeprowadzenie aktualizacji wykazu adresowo-mieszkaniowego pod kątem aktualności adresów oraz lokalizacji punktów adresowych. W trybie mapowym aplikacji widoczne było aktualne położenie rachmistrza oraz przydzielone punkty adresowe. Rachmistrz w aplikacji mobilnej mógł zmienić położenie punktu adresowego, usunąć punkt adresowy z wykazu adresowo-mieszkaniowego lub dodać punkt adresowy nie ujęty w wykazie.

Pracą rachmistrzów w czasie obchodu przedspisowego i w czasie spisu zarządzali dyspozytorzy przy pomocy aplikacji dyspozytorskiej (ADYS). Aplikacja ta wykorzystując technologię GIS umożliwia dyspozytorom bieżące monitorowanie przebiegu obchodu przedspisowego i spisu. Dyspozytor może między innymi obserwować marszrutę rachmistrza spisowego.

Technologia GIS w aplikacji mobilnej oraz dyspozytorskiej użyta została w spisie, jako narzędzie wspomagające zarządzanie rachmistrzami w terenie.

INFOLINIA NSP 2011

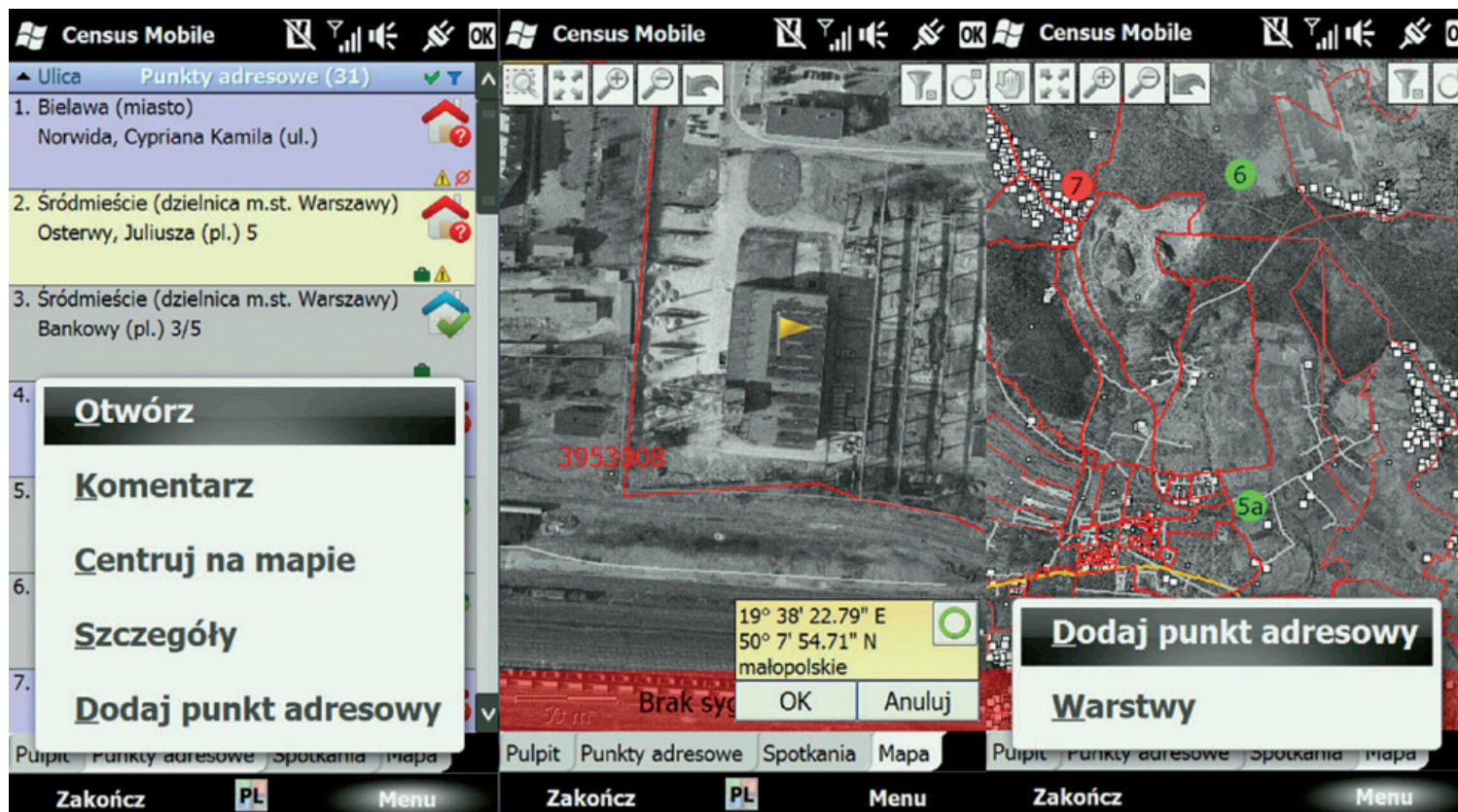
800 800 800 lub 22 44 44 777



Organizacja spisu. Struktura aparatu spisowego (cd.)



Systemu Informacji Geograficznej GIS w NSP 2011



INFOLINIA NSP 2011

800 800 800 lub 22 44 44 777



Organizacja spisu. Struktura aparatu spisowego (dok.)



Systemu Informacji Geograficznej GIS w NSP 2011

Dane rachmistrza

Imię: _____ Nazwisko: _____
 Drugie imię: _____ Id rachmistrza: 1417021/R003
 Nr tel. #1: _____ Nr tel. #2: _____

Dzień spisu 2010-08-19 **Bieżąca pozycja**
 X: _____ Y: _____ **Pobierz**

Szczegóły

Lp.	Termin ałt.	Miejscowość	Ulica	Nr domu	Nr lokalu
1	2010-08-19 20:36	Otwock (miasto)	Wojśka Polskiego...	7	
2	2010-08-19 20:36	Otwock (miasto)	Wojśka Polskiego...	7	
3	2010-08-19 20:36	Otwock (miasto)	Kołątaja, Hugon...	66	1
4	2010-08-19 18:50	Otwock (miasto)	Kołątaja, Hugon...	31	
5	2010-08-19 18:50	Otwock (miasto)	Kołątaja, Hugon...	31	
6	2010-08-19 18:50	Otwock (miasto)	Mala (ul.)	4	
7	2010-08-19 18:50	Otwock (miasto)	Mala (ul.)	4	
8	2010-08-19 18:50	Otwock (miasto)	Mala (ul.)	10	
9	2010-08-19 18:50	Otwock (miasto)	Mala (ul.)	10	
10	2010-08-19 18:50	Otwock (miasto)	Górna (ul.)	60	
11	2010-08-19 18:50	Otwock (miasto)	Górna (ul.)	60	
12	2010-08-19 17:17	Otwock (miasto)	Szpitalna (ul.)	4	
13	2010-08-19 17:17	Otwock (miasto)	Ceglana (ul.)	11	
14	2010-08-19 17:17	Otwock (miasto)	Ceglana (ul.)	11	
15	2010-08-19 17:17	Otwock (miasto)	Moniuszki, Stanis...	16	
16	2010-08-19 17:17	Otwock (miasto)	Moniuszki, Stanis...	16	
17	2010-08-19 17:17	Otwock (miasto)	Samorządowa (ul.)	35	
18	2010-08-19 17:17	Otwock (miasto)	Samorządowa (ul.)	35	
19	2010-08-19 17:17	Otwock (miasto)	Samorządowa (ul.)	27	
20	2010-08-19 17:17	Otwock (miasto)	Samorządowa (ul.)	27	
21	2010-08-19 17:17	Otwock (miasto)	Wierzbowa (ul.)	3	1
22	2010-08-19 17:17	Otwock (miasto)	Wierzbowa (ul.)	3	1
23	2010-08-19 17:17	Otwock (miasto)	-	-	
24	2010-08-19 17:17	Otwock (miasto)	-	-	
25	2010-08-19 17:17	Otwock (miasto)	Kolorowa (ul.)	13	
26	2010-08-19 17:17	Otwock (miasto)	Kolorowa (ul.)	13	

INFOLINIA NSP 2011

Aplikacja dyspozytorska

800 800 800 lub 22 44 44 777



NSP 2011

8

Rachmistrz spisowy

Na potrzeby NSP 2011 **od dnia 1 kwietnia 2011 r.** została uruchomiona **INFOLINIA:**
800 800 800 – numer bezpłatny dla połączeń z telefonów stacjonarnych,
22 44 44 777 – numer dla połączeń przychodzących z telefonów komórkowych
płatny zgodnie z cennikiem operatora.



Rachmistrz spisowy



Rachmistrz spisowy posługuje się **umieszczonym na widocznym miejscu identyfikatorem**, zawierającym:

- Zdjęcie i podpis rachmistrza;
- Napis: Główny Urząd Statystyczny, Narodowy Spis Powszechny Ludności i Mieszkań 2011;
- Numer legitymacji;
- Imię i nazwisko rachmistrza;
- Upoważnienie do przeprowadzenia spisu na określonym terenie;
- Okres czasu w którym ważna jest legitymacja;
- Pieczęć właściwego wojewódzkiego Urzędu Statystycznego;
- Pieczętkę imienną i podpis Dyrektora Urzędu Statystycznego;
- Logo Centralnego Biura Spisowego.

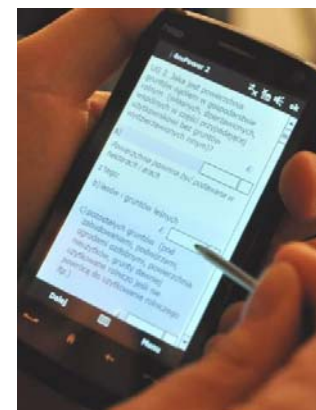
Legitymacja ważna jest tylko z dowodem osobistym.



Rachmistrz spisowy (cd.)



Rachmistrz spisowy przeprowadzając bezpośredni wywiad z osobą w mieszkaniu, zbiera informacje na **terminalach hand-held z użyciem formularzy elektronicznych.**



Rachmistrz spisowy to osoba:

- która złożyła **pisemne przyrzeczenie o bezwzględnym przestrzeganiu tajemnicy statystycznej;**
- która została **przeszkolona**, jak przeprowadzać spis;
- która **ukończyła 18 lat**, ma **co najmniej średnie wykształcenie** i posiada podstawową umiejętność obsługi komputera;
- wywodząca się głównie spośród osób zamieszkałych na danym terenie.



Rachmistrz spisowy (dok.)



Rachmistrz spisowy:

- **zobowiązany jest do odwiedzenia i spisania** wszystkich mieszkań, według otrzymanego wykazu z Gminnego Biura Spisowego;
- **nie może samodzielnie wybierać mieszkań**, w których będzie zbierał dane;
- **zobowiązany jest do zebrania danych według ustalonej metody** badania i pytań zawartych w formularzu elektronicznym;
- **nie może modyfikować treści pytań** ani sugerować - jego zdaniem - poprawnych odpowiedzi i wpływać w żaden inny sposób na ich treść;
- **nie może zbierać danych, które nie wchodzą w zakres spisu** i poprawiać danych bez wiedzy i zgody respondenta;
- **posługuje się przenośnym urządzeniem elektronicznym**, wyposażonym w specjalnie opracowane oprogramowanie w postaci formularza elektronicznego.
- **nie może kopiować, upubliczniać, wykorzystywać** w jakikolwiek sposób zebranych danych spisowych ani udostępniać ich innym osobom.

INFOLINIA NSP 2011

800 800 800 lub 22 44 44 777



NSP 2011

9

Etapy prac spisowych i podsumowanie

Na potrzeby NSP 2011 **od dnia 1 kwietnia 2011 r.** została uruchomiona **INFOLINIA:**
800 800 800 – numer bezpłatny dla połączeń z telefonów stacjonarnych,
22 44 44 777 – numer dla połączeń przychodzących z telefonów komórkowych
płatny zgodnie z cennikiem operatora.



Etapy prac spisowych



- **Spis powszechny ludności** jest obok spisu rolnego najważniejszym badaniem statystycznym. Obejmuje gospodarstwa domowe i rodziny w całym kraju. Spisowi ludności towarzyszy spis mieszkań i budynków.
- Prace związane z przygotowaniem, przeprowadzeniem, opracowaniem i opublikowaniem wyników spisu obejmują **następujące etapy**:
 - 1) prace przygotowawcze, w tym spis próbny;
 - 2) spis ludności i mieszkań;
 - 3) spis kontrolny;
 - 4) opracowanie wyników spisu;
 - 5) udostępnianie, opublikowanie i rozpowszechnianie opracowanych informacji statystycznych.

INFOLINIA NSP 2011

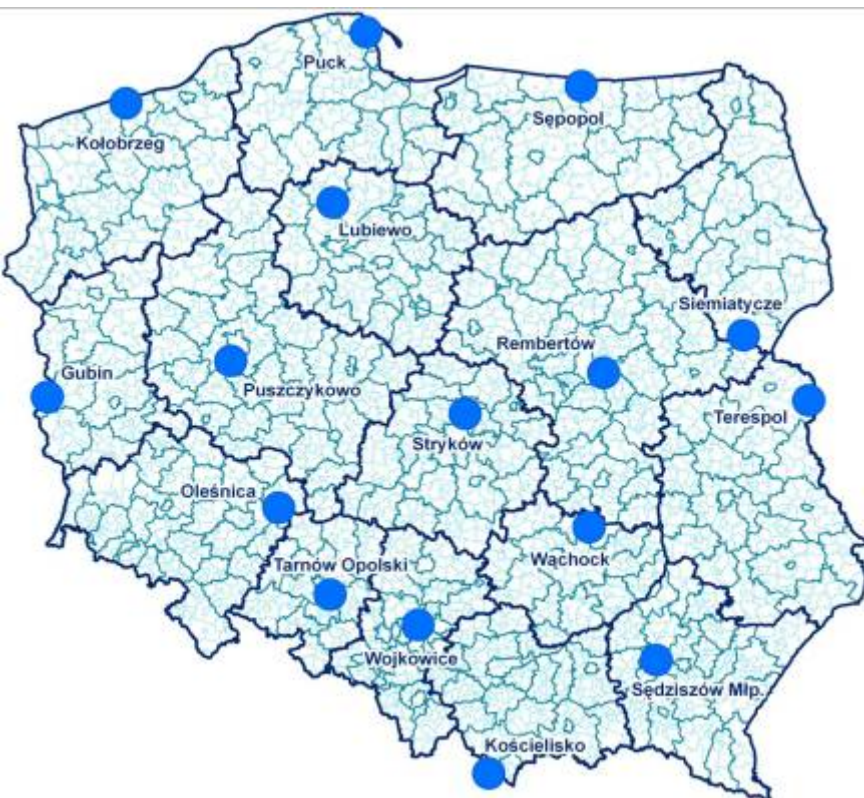
800 800 800 lub 22 44 44 777



Spis próbny do NSP 2011



Najważniejszym etapem prac przygotowawczych do NSP 2011 był **spis próbny**. Został on przeprowadzony w dniach **od 1 kwietnia do 31 maja 2010 r.** na terenie następujących 16 jednostek podziału terytorialnego:



Gubin (woj. lubuskie), **Kołobrzeg** (woj. zachodniopomorskie), **Kościelisko** (woj. małopolskie), **Lubiewo** (woj. kujawsko-pomorskie), **Oleśnica** (woj. dolnośląskie), **Puck** (woj. pomorskie), **Puszczkowo** (woj. wielkopolskie), **Rembertów** (dzielnica Warszawy w woj. mazowieckim), **Sędziszów Małopolski** (miasto w woj. podkarpackim), **Sępole** (woj. warmińsko-mazurskie), **Stryków** (woj. łódzkie), **Siemiatycze** (woj. podlaskie), **Tarnów Opolski** (woj. opolskie), **Terespol** (woj. lubelskie), **Wąchock** (woj. świętokrzyskie), **Wojkowice** (woj. śląskie).

Celem realizacji spisu próbnego było sprawdzenie wybranych metod badań naukowych oraz rozwiązań organizacyjnych i technicznych przewidzianych do zastosowania w NSP 2011.



Spis kontrolny



Spis kontrolny będzie realizowany bezpośrednio po zakończeniu Narodowego Spisu Powszechnego Ludności i Mieszkań 2011 w dniach **od 1 lipca do 11 lipca 2011 r.**

- Spis kontrolny przeprowadza się **w celu sprawdzenia** kompletności przeprowadzonego spisu, poprawności danych uzyskanych w spisie oraz zgodności tych danych ze stanem faktycznym.
- Spis kontrolny **obejmuje osoby zamieszkałe w mieszkaniach wylosowanych** do tego spisu i jest przeprowadzany **drogą wywiadu telefonicznego**.
- Będzie **wykonywany przez teleankieterów** na specjalnym formularzu obejmującym **kilka najważniejszych pytań z formularza spisowego**. Pełni on jednocześnie **funkcje kontrolne** służące do oceny **jakości wypełnienia formularza spisowego**.
- Po dokonaniu spisu kontrolnego **wypełnione formularze** będą przekazane do **wojewódzkiego biura spisowego**, gdzie nastąpi **porównanie z analogicznym formularzem spisu powszechnego**.



Opracowanie wyników spisu



Opracowywanie materiału statystycznego

Na proces opracowania zebranego materiału liczbowego składają się następujące grupy czynności:

- przeprowadzenie kontroli zebranych danych,
- utworzenie uporządkowanego zbioru danych i przygotowanie ich do przetworzenia,
- przekształcenie danych w **zanonimizowany** zbiór,
- przeprowadzenie obliczeń i sporządzenie tablic wynikowych,
- realizacja opracowań i analiz statystycznych.

Zanonimizowany zbiór danych to zbiór danych po odłączeniu lub zakodowaniu informacji pozwalających na zidentyfikowanie konkretnego podmiotu gospodarki narodowej albo osoby fizycznej.



Opracowanie i udostępnianie wyników spisu



BAZY DANYCH I METADANYCH 2011 ¹

- **Operacyjna Baza Mikrodanych 2011** - Baza ta umożliwi włączenie danych, przekazanych w formie elektronicznej przez podmioty obowiązane przepisami ustawy do ich przekazania, tj.: podmioty prowadzące systemy informacyjne, osoby objęte spisem: za pośrednictwem sieci Internet, drogą wywiadu telefonicznego przeprowadzanego przez ankietera statystycznego, drogą wywiadu bezpośredniego przeprowadzanego przez rachmistrza spisowego oraz przeprowadzenie dalszego procesu przetwarzania danych.
- **Podsystem Metainformacji spisowych** - W ramach Podsystemu Metainformacji zgromadzone zostaną niezbędne metainformacje opisujące dane oraz procesy spisowe, w tym procesy niezbędne do sporządzenia raportów jakości.
- **Analityczna Baza Mikrodanych** - Analityczna Baza Mikrodanych będzie przechowywała ostateczne, odpersonalizowane wartości zmiennych spisowych w ostatecznej wersji, zebrane podczas spisu, na których będą dokonywane wszelkie analizy statystyczne (opracowania tabelaryczne, agregaty, analizy przestrzenne) udostępniane publicznie.



Opracowanie i udostępnianie wyników spisu (cd.)



ARCHITEKTURA INFORMATYCZNA SPISU ¹

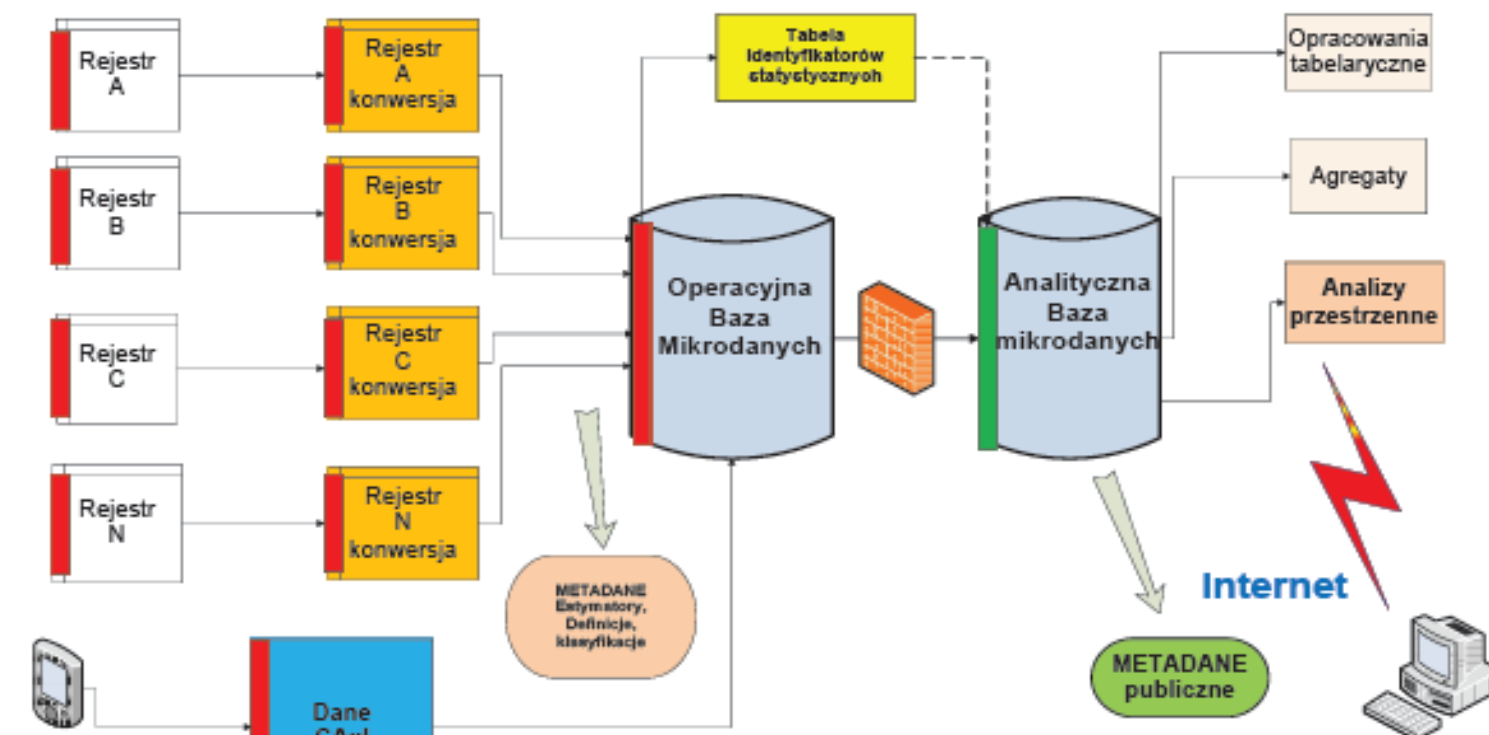
Gestorzy rejestrów
Strefa publiczna

Normalizacja danych

Integracja danych
(estymacja, imputacja)

Odpersonalizowanie danych

Udostępnianie danych,
Strefa publiczna



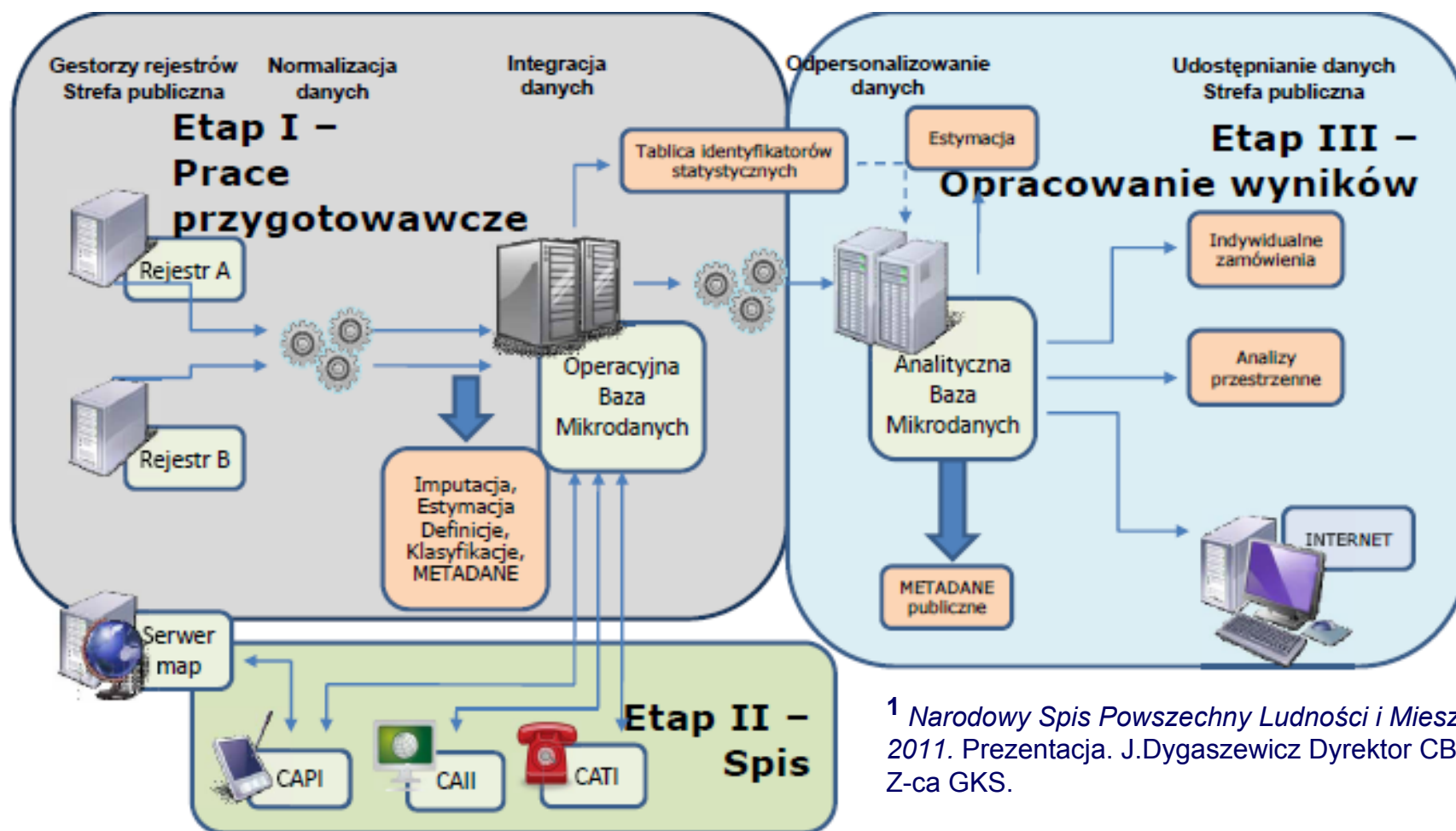
¹ Narodowy Spis Powszechny Ludności i Mieszkań 2011. Prezentacja. J.Dygaszewicz Dyrektor CBS, Z-ca GKS.



Opracowanie i udostępnianie wyników spisu (cd.)



ARCHITEKTURA INFORMATYCZNA SPISU – ETAPY PRAC ¹



¹ Narodowy Spis Powszechny Ludności i Mieszkań 2011. Prezentacja. J.Dygaszewicz Dyrektor CBS, Z-ca GKS.



Udostępnianie i rozpowszechnianie wyników spisu (cd.)



Wyniki Narodowego Spisu Powszechnego
Ludności i Mieszkań 2011 udostępnione
zostaną:

- na stronach internetowych GUS np.:
 - spisowe publikacje elektroniczne,
 - zestawienia w **Banku Danych Lokalnych**,
- w formie elektronicznej na płytach CD,
- w formie książkowej (na papierze).



INFOLINIA NSP 2011

800 800 800 lub 22 44 44 777



Udostępnianie i rozpowszechnianie wyników spisu (cd.)



W zakresie rozpowszechniania wyników badań statystycznych, w 1999 r. w GUS powstała największa, bezpłatna, publiczna baza danych, która umożliwia statystyczny opis jednostek terytorialnych – **Bank Danych Regionalnych (BDR)**, który w grudniu 2010 r. został zastąpiony przez **Bank Danych Lokalnych**. Baza zawiera ponad 20 tys. zmiennych opisujących sytuację społeczno-gospodarczą i stan środowiska (w tym blisko 900 zmiennych z zakresu budżetów JST), prezentowanych w szeregach czasowych od 1995 r. Jednym z elementów BDL jest moduł *Portret terytorium*, umożliwiający szybki i prosty dostęp do podstawowych informacji o jednostkach terytorialnych w wybranym przedziale czasowym. Został on wzbogacony o dodatkowe funkcjonalności, które ułatwią nawigację po bazie danych. Po raz pierwszy zostały udostępnione dane o miejscowościach statystycznych w każdej gminie oraz poszerzony został zakres informacyjny o dane ze źródeł pozastatystycznych.



INFOLINIA NSP 2011

800 800 800 lub 22 44 44 777



Udostępnianie i rozpowszechnianie wyników spisu (dok.)



Wyniki NSP 2011 dostarczą informacji o sytuacji społeczno-demograficznej i mieszkaniowej według następujących poziomów podziału terytorialnego:

1) **województwa**



3) **powiaty**



2) **podregiony**



4) **gminy**





Podsumowanie

- Aktualny Narodowy Spis Powszechny Ludności i Mieszkań jest przeprowadzany w sposób nowoczesny **przy użyciu najnowszych technik** i odpowiada standardom światowym.
- **Po raz pierwszy przy spisie ludności możliwe jest skorzystanie** przez respondenta z **samospisu przez Internet**. Za pomocą nowoczesnych sposobów wprowadzania i przekazywania danych może samodzielnie i w dogodnym dla siebie czasie wypełnić elektroniczny formularz spisowy.
- Przekazywane przez respondenta **dane powinny być rzetelne**. Jest to bardzo istotne ze względu na **pozyskanie informacji o faktycznym stanie ludności i mieszkań**. Uzyskane tą drogą informacje posłużą do kształtowania polityki społecznej i gospodarczej oraz podejmowania przez władze centralne i lokalne określonych przedsięwzięć w celu rozwoju kraju.
- **Zagwarantowana jest poufność danych osobowych i indywidualnych**. Tajemnica tych danych jest pilnie strzeżona przez przepisy prawne, a w szczególności specjalne nowoczesne środki techniczne.

Główny Urząd Statystyczny

CBS Zespół ds. promocji, popularyzacji oraz obsługi poligraficznej spisów



NSP 2011

ANEKS

Historia polskich spisów.....	148
Centralna Biblioteka Statystyczna.....	172
Bibliografia załącznikowa.....	176
Zakład Wydawnictw Statystycznych.....	179
Strony internetowe.....	181
Datowniki i karty pocztowe.....	183
Plakaty NSP 2011.....	188



Historia polskich spisów

Pierwsze informacje liczbowe
o ludności ziem polskich zaczęły się pojawiać
już w Średniowieczu, m.in.:

*w Kronice Galla Anonima (ok. 1113—1116)
i bullach papieskich,
a od XV wieku
w księgach zawierających spis majątków biskupstw
w ich wsiach (tzw. księgach uposażeń biskupstw).*



Historia polskich spisów (cd.)



Pierwszym ogólnokrajowym spisem ludności na ziemiach polskich był spis pod nazwą

„Lustracja dymów i podanie ludności” przeprowadzony na podstawie **Konstytucji z 22 czerwca 1789 r.** uchwalonej przez **Sejm Czteroletni (1788–1792).**

Objął on ludność wiejską i miejską, pomijając szlachtę i duchowieństwo.

Wyniki spisu miały posłużyć do podjęcia uchwały w sprawie podatku przeznaczanego na pokrycie kosztów utrzymania stałej stutysięcznej armii.

Ten spis zaliczył Polskę do czołówki krajów, które takie badanie potrafiły przeprowadzić.



Historia polskich spisów (cd.)



Lustracja dymów to przegląd, kontrola; dawniej – komisyjny ogląd dóbr królewskich. Dymami nazywano dawniej domy wyposażone w komin, bez względu na liczbę pomieszczeń i sposób ich wykorzystania.



Historia polskich spisów (cd.)



Inicjatorem aktów prawnych i autorem tabel statystycznych z wynikami spisu **z 1789 r.** był **poseł hrabia Fryderyk Józef Moszyński** (1737–1818).

Jego wystąpienie uzasadniające przeprowadzenie spisu odbyło się na sesji sejmowej **w dniu 9 marca 1789 r.**





Historia polskich spisów (cd.)



*Posel hrabia Fryderyk Józef Moszyński
dokonał podsumowania danych o ludności
w prowincjach w dniu 19 kwietnia 1790 r.
w sejmie dla oceny wyników pierwszego
w Polsce podatku na wojsko.*



Historia polskich spisów (cd.)



Dla uczczenia tego wydarzenia,
Rada Główna Polskiego Towarzystwa
Statystycznego wspólnie z
Komitetem Statystyki i Ekonometrii Polskiej
Akademii Nauk
oraz
Głównym Urzędem Statystycznym
ustanowiły

dzień 9 marca Dniem Statystyki Polskiej.





Historia polskich spisów (cd.)

**Pierwsze obchody tego święta
odbyły się w 2009 r.
w gmachu Sejmu
Rzeczypospolitej Polskiej.**



Historia polskich spisów (cd.)

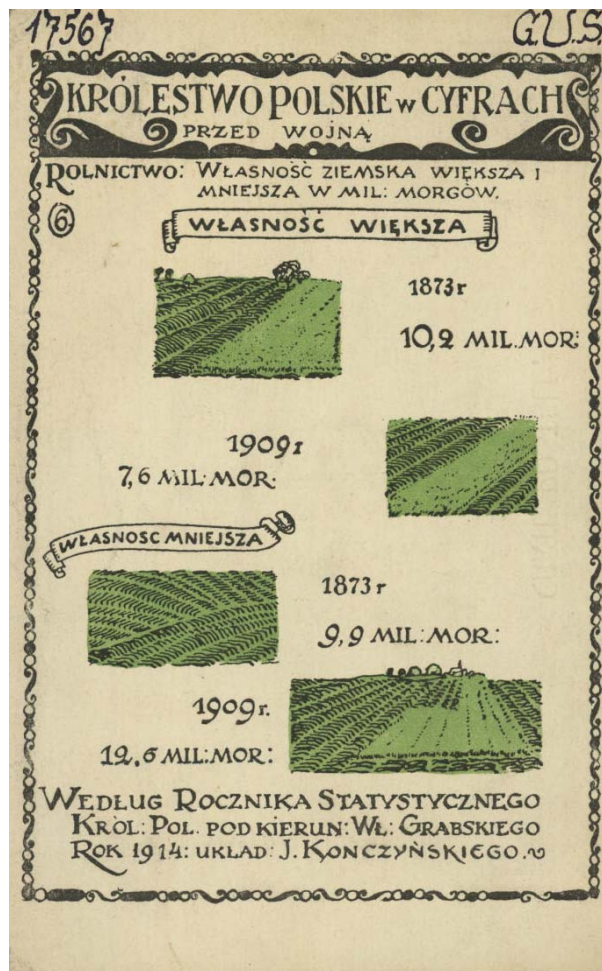
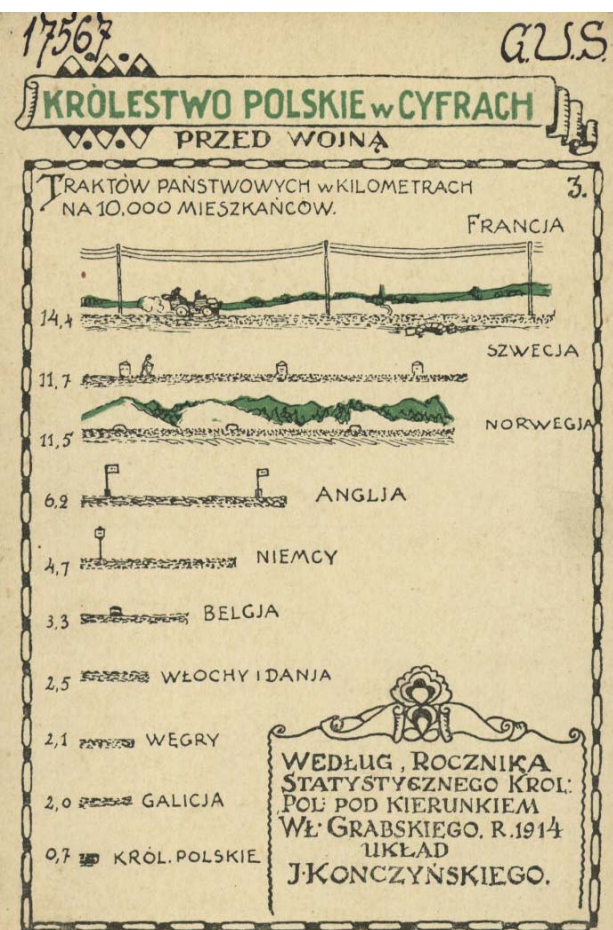


Po spisie z 1789 r. kolejne spisy ludności były przeprowadzane w XIX w. oraz na przełomie wieków XIX i XX :

- w Księstwie Warszawskim w latach 1808 i 1810;
- w Królestwie Polskim w latach 1827 i 1897;
- w Galicji, co 10 lat, od 1857 r. do 1910 r.;
- w zaborze pruskim, co 5 lat, od 1871 r. do 1910 r.



Historia polskich spisów (cd.)





Historia polskich spisów (cd.)



2036

g.u.s.

ROZNIK
STATYSTYKI GALICJI

WYDANY PRZEZ
KRAJOWE BIURO STATYSTYCZNE
(ODDZIAŁ STATYSTYKI PRZEMYSŁU I HANDLU)
POD KIERUNKIEM
DR. TADEUSZA RUTOWSKIEGO.

ROK IV.
1892 — 1893.

BIBLIOTEKA
NARODOWEGO BIURA STATYSTYCZNEGO

L W Ó W
Z I. ZWIĄZKOWEJ Drukarni w LWOWIE
1893.

Skład główny w księgarni
BUDYKOWICZA I SCHMIDTA
w Lwowie.

2036

1. Obszar, podział terytorjalny i ludność. 11

12 a). Wzrost stopnia zaludnienia Galicji od r. 1776.

Rok	Ludność		Razem	Na 1 kmtr. kwadratowy wypada.
	męska	żeńska		
1) 1776	1,295,211	1,888,272	2,028,483	82
1780	1,400,121	1,878,698	2,778,819	83
1807	1,756,530	1,817,480	3,574,010	43
1827	2,020,952	2,090,658	4,073,885 1)	52
1880	2,021,789	2,122,423	4,144,212	53
1884	1,954,009	2,084,062	4,038,101	52
1887	2,041,731	2,192,572	4,204,303	54
1840	2,185,747	2,249,156	4,384,903	56
1843	2,210,978	2,327,713	4,538,691	58
1846	2,314,506	2,419,831	4,734,427	61
1850/1	2,198,477	2,357,000	4,555,477	58
1857	2,228,047	2,369,428	4,597,470	59
1869	2,267,191	2,757,458	5,444,589	69
1880	2,334,595	3,024,312	5,358,907	76
1890	3,260,433	3,347,383	6,607,816	84

1) z cyrkiem Zamojskim około 82.698-07 kilometrów kwadr.
2) bez Krakowa około 77.999-19 kilometrów kwadr.
3) od r. 1850 z Krakowem 78.498-99 kilometrów kwadratowych.
4) ogół ludności obecnej, podział na polci ludności krajowej.

12 b). Wzrost ludności galicyjskiej od r. 1830 do 1890.

W latach	Przyrost lub ubytek ludności (absolutny)			w procentach			Roczny przyrost ludności w latach %	Roczny średni przyrost w prognozy geometr.
	męskiej	żeńskiej	razem	męskiej	żeńskiej	razem		
Od r. 1830 do r. 1834	67,780 2)	88,381 1)	106,111 1)	0,35 1)	1,81 1)	2,56 1)	0,64	Ubytek
" 1834 " 1837	87,722	78,480	168,202	4,49	3,77	4,12	1,37	1,3595
" 1837 " 1840	94,016	86,584	108,200	4,65	4,00	4,30	1,43	1,4118
" 1840 " 1843	75,291	78,557	153,788	3,92	3,49	3,51	1,17	1,1956
" 1843 " 1846	103,618	92,118	195,736	4,09	3,96	4,31	1,44	1,4173
" 1846 " 1850	116,119 3)	62,831 1)	178,950 1)	5,02 1)	2,60 1)	3,78 1)	0,94	Ubytek
" 1850 " 1857	29,570	12,423	41,993	1,35	0,38	0,92	0,19	0,1811
" 1857 " 1869	432,471	388,075	820,546	19,41	16,38	17,85	1,49	1,3779
" 1869 " 1880	241,342	266,814	508,156	9,07	9,68	9,38	0,85	0,8183
" 1880 " 1890	325,838	323,071	648,909	11,10	10,68	10,89	1,09	1,0491

1) Ubytek.
Galicja od roku 1846 z Wielkiem Księstwem Krakowakiem.

13. Wzrost ludności Lwowa i Krakowa.

Miasto	Rok	Ludność cywilna w obrębie miasta	Ludność cywilna w otaczającej powiecie	Wzrost ludności w mieście %	Wzrost ludności w powiecie %
Lwów	1837	70,984	—	1837—1869	—
	1869	87,109	—	23,8	—
	1880	103,422	—	1869—1880	1869—1880
	1890	119,352	—	16,8	9,7
Kraków	1837	41,098	—	1837—1869	—
	1869	49,885	—	15,4	—
	1880	59,824	—	21,3	—
	1890	69,122	—	16,9	10,5
Lwów	1837	70,984	—	1837—1869	—
	1869	87,109	—	23,8	—
	1880	103,422	—	1869—1880	1869—1880
	1890	119,352	—	16,8	9,7
Kraków	1837	41,098	—	1837—1869	—
	1869	49,885	—	15,4	—
	1880	59,824	—	21,3	—
	1890	69,122	—	16,9	10,5

II. Ruch ludności. 61

10. Wzrost naturalny ludności od spisu w dniu 31. grudnia 1880.
(Bez uwzględnienia emigracji).

Rok	Mężczyźni	Kobiety	Ogółem	Procent wzrostu ludności %
Ludność 31. Grudnia 1880	2,931,585	3,024,312	5,958,907	—
Ludność 31. Grudnia 1881	2,958,495	3,047,131	6,005,626	0,78
Ludność 31. Grudnia 1882	2,989,987	3,077,043	6,067,030	1,02
W roku 1883 urodziło się	188,095	190,909	380,004	
" " " zmarło	106,890	100,419	207,309	
Nadwyżka urodzin	81,205	90,490	161,695	
Ludność 31. Grudnia 1883	3,021,192	3,107,533	6,128,725	1,02
W roku 1884 urodziło się	188,658	191,330	380,988	
" " " zmarło	101,288	95,144	196,432	
Nadwyżka urodzin	87,370	96,186	173,556	
Ludność 31. Grudnia 1884	3,058,562	3,143,719	6,202,281	1,20
W roku 1885 urodziło się	184,999	186,631	371,630	
" " " zmarło	108,296	101,714	210,010	
Nadwyżka urodzin	76,703	84,917	161,620	
Ludność 31. Grudnia 1885	3,084,675	3,165,626	6,250,301	0,82
W roku 1886 urodziło się	141,259	182,717	323,976	
" " " zmarło	102,574	97,141	199,715	
Nadwyżka urodzin	38,685	85,576	124,261	
Ludność 31. Grudnia 1886	3,123,355	3,204,212	6,327,567	1,19
W roku 1887 urodziło się	149,954	199,745	349,699	
" " " zmarło	107,550	102,235	209,785	
Nadwyżka urodzin	42,404	97,510	139,914	
Ludność 31. Grudnia 1887	3,163,250	3,241,632	6,404,882	1,22
W roku 1888 urodziło się	148,256	189,785	338,041	
" " " zmarło	103,896	98,842	202,738	
Nadwyżka urodzin	44,360	90,943	135,303	
Ludność 31. Grudnia 1888	3,207,610	3,282,526	6,490,136	1,33
W roku 1889 urodziło się	150,689	142,403	293,092	
" " " zmarło	97,649	94,447	192,096	
Nadwyżka urodzin	53,040	47,956	100,976	
Ludność 31. Grudnia 1889	3,260,630	3,330,481	6,591,111	1,56
W roku 1890 urodziło się	147,499	189,119	336,618	
" " " zmarło	106,887	102,095	208,982	
Nadwyżka urodzin	40,612	87,024	127,636	
Ludność 31. Grudnia 1890	3,301,782	3,367,595	6,669,377	1,20
(obliczona według rachub ludności — urodzin i śmierci)				
Ludność 31. Grudnia 1890	—	—	6,607,816	0,25
(według spisu ludności)				
Ubytek wskutek przewyżki emigracji nad imigracją	—	—	61,421	—



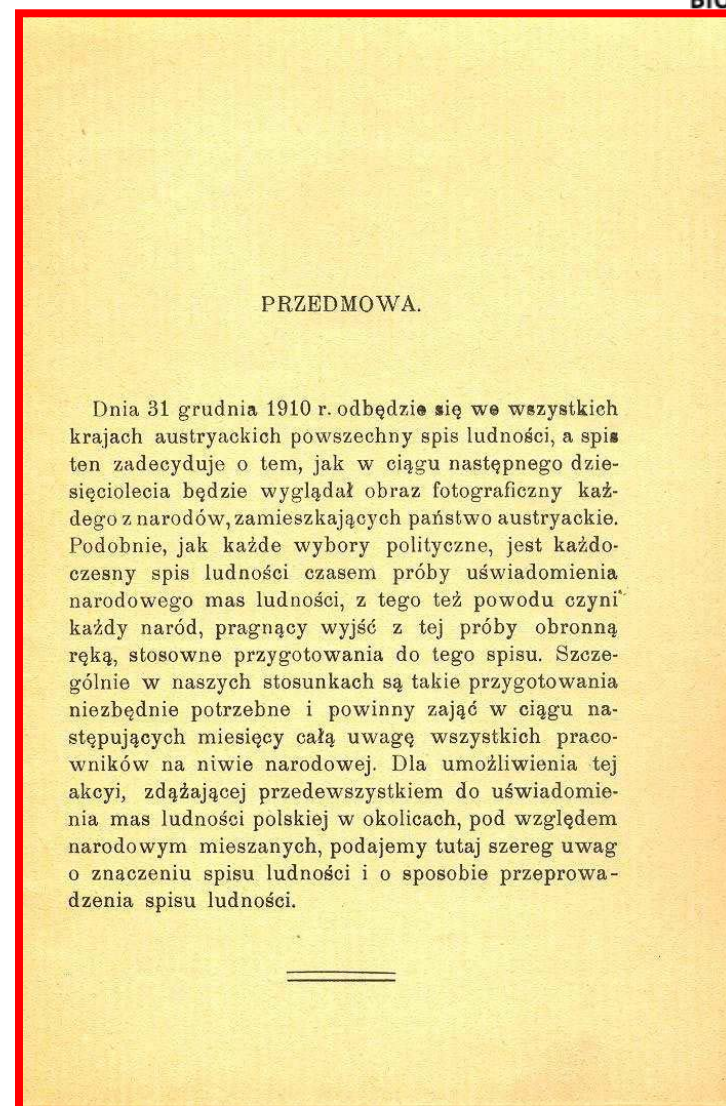
Historia polskich spisów (cd.)



Wyniki spisu ludności Galicji z 1900 r. opracowane zostały pod kierunkiem prof. dra Józefa Buzka, ówczesnego kierownika Krajowego Biura Statystycznego. **Profesor Buzek był również autorem pracy, zatytułowanej „Uwagi ze względu na zbliżający się spis ludności”**, wydanej w Krakowie w 1910 r. W pracy tej wyjaśnia, co to jest spis ludności, sposób jego przeprowadzenia oraz charakteryzuje od strony statystycznej skład ludności Galicji w podziale na cechy demograficzne, skład narodowościowy i wyznaniowy.



Historia polskich spisów (cd.)





Historia polskich spisów (cd.)



Główny Urząd Statystyczny powołany na mocy
Reskryptu Rady Regencyjnej dnia 13 lipca 1918 r.,
po uchwaleniu ustawy z dnia 21 października 1919 r.

o organizacji statystyki administracyjnej

(Dz. U. Rz. P. Nr 85, poz. 464),

rozpoczął przygotowania do

Pierwszego Powszechnego Spisu Ludności

na całym obszarze Rzeczypospolitej Polskiej. **Przeprowadzony on
został we wrześniu 1921 r.**



Historia polskich spisów (cd.)



Reskrypt to forma prawna stosowana przez Radę Regencyjną Królestwa Polskiego do czasu uchwalenia Konstytucji, a następnie ustawy o statystyce państwowej. W klasycznym rozumieniu tego słowa to archaiczne określenie rozporządzenia lub zarządzenia panującego władcy lub sprawujących władzę instytucji państwowych.



Historia polskich spisów (cd.)



RESKRYPT

№ 100. Warszawa, Piątek 19 Lipca 1918 roku. Rok I.



MONITOR POLSKI
WYCHODZI CODZIENNIE Z WYJĄTKIEM NIEDZIEL I ŚWIĄT.

OGŁOSZENIA.
„Monitor Polski” przyjmuje ogłoszenia rządowe, instytucji społecznych i użyteczności publicznej, zaś od osób prywatnych, tylko takie, które wynikają ze stosunku do władz rządowych i powiatowych instytucji.
Cena za wiersz drobnego pisma (petit) po tekście 1 Mk.

PRENUMERATA:
Zdobyczenie do domu lub przesyłka pocztą rocznie 24 mk., półrocznie 12 mk., kwartaalnie 6 mk., miesięcznie 2mk.
Numer pojedynczy 10 fenigów.

Redakcja i Administracja Pl. Malachowskiego Nr. 4. Redakcja otwarta od 9—1 i 5—8 p. Redaktor przyjmuje od 11—12 w południe.

DZIAŁ URZĘDOWY.

RESKRYPT

Rady Regencyjnej o utworzeniu i organizacji głównego Urzędu Statystycznego.

My, RADA REGENCYJNA KRÓLESTWA POLSKIEGO, postanowiliśmy i stanowimy, co następuje:

1. W celu zbierania, opracowywania i publikowania danych statystycznych, tyczących się Królestwa Polskiego, tworzy się „Główny Urząd Statystyczny Królestwa Polskiego”, podlegający bezpośrednio Prezydentowi Rady Ministrów.
2. Dyrektor Głównego Urzędu Statystycznego asystentów w posiedzeniach Rady Ministrów z głosem doradczym, bezkról śchodzi o ustalenie zadań budżetu Urzędu i w ogóle o sprawy, dotyczące statystyki.
3. Zadaniem Głównego Urzędu Statystycznego jest:
 - 1) przeprowadzanie badań statystycznych według programu zatwierdzonego przez Radę Ministrów,
 - 2) nadawanie jednolitego kierunku wszystkim badaniom statystycznym, podejmowanym przez polskie władze państwowe, z wyjątkiem tych tylko badań, które drogą specjalnej ustawy przekazane zostaną innemu urzędowi,
 - 3) ogłaszanie wyniku badań statystycznych, przeprowadzanych serwowo przez Główny Urząd Statystyczny, jak również przez inne urzędy państwowe.
4. Z własnej inicjatywy Ministerstwa lub inne urzędy państwowe mogą podejmować badania statystyczne w obrębie swej działalności i przez własne organa jedynie po uprzednim porozumieniu się z Głównym Urzędem Statystycznym. W razie niemożności osiągnięcia porozumienia decyduje Rada Ministrów.
5. Jeżeli jakiegokolwiek urzędowi państwowemu dla celów administracyjnych potrzebne są wykazy statystyczne, nie przewidziane w planie prac Głównego Urzędu Statystycznego, lub jeżeli wykończenie takich wykazów przewidziane jest w terminie późniejszym, aniżeli tego potrzeba danemu urzędowi, w takim razie kierownik tego urzędu może przydzielić do Głównego Urzędu Statystycznego swego referenta i potrzebną ilość sił pomocniczych dla przeprowadzenia lub przybliżenia potrzebnej mu statystyki.
6. Wyniki badań statystycznych, przeprowadzanych przez urzędy państwowe, ogłaszane są w wydawnictwach Głównego Urzędu Statystycznego, lub też po porozumieniu się z Głównym Urzędem Statystycznym w wydawnictwach poszczególnych Ministerstw, albo innych urzędów państwowych. Dane statystyczne bez pozwolenia Głównego Urzędu Statystycznego nie mogą być przez urzędy państwowe udzielane osobom prywatnym.
7. Przy zbieraniu danych statystycznych Główny Urząd Statystyczny może posługiwać się wszystkimi urządami państwowymi po uzyskaniu na to upoważnienia od właściwego Ministerstwa.
8. Rada Ministrów może uznać pewne wyniki badań statystycznych za tajemnicze urzędowe, a to na wniosek Ministerstwa, zainteresowanego w tajemnicy.
9. Główny Urząd Statystyczny składa się z dyrektora, kierującego całą działalnością biu-

ra, kierowników wydziałów, radców ministerjalnych, referentów, oraz personelu pomocniczego: rachmistrzów, kontrolerów i t. d.

10. Przy Głównym Urzędzie Statystycznym istnieje w charakterze organu doradczego Główna Rada Statystyczna, skłonna z:

- a) Dyrektora Głównego Urzędu Statystycznego, który jest jednocześnie przewodniczącym Rady Statystycznej; asystentem przewodniczącego służy podróż członków Głównej Rady Statystycznej; Prezydent Ministrów,
- b) przedstawicieli wszystkich Ministerstw, delegowanych przez oddzielnych Ministrów,
- c) przedstawicieli biur statystycznych urzędów autonomicznych, upoważnionych przez Prezydenta Ministrów do wysłania swych przedstawicieli do Głównej Rady Statystycznej,
- d) przedstawicieli najważniejszych stowarzyszeń naukowych, społecznych i gospodarczych, upoważnionych przez Prezydenta Ministrów do wysłania swych przedstawicieli do Głównej Rady Statystycznej,
- e) profesorów ekonomii i statystyki wyższych państwowych zakładów naukowych, powołanych przez Prezydenta Ministrów,
- f) kierowników wydziałów Głównego Urzędu Statystycznego z głosem doradczym.

11. Posiedzenia Głównej Rady Statystycznej odbywają się na zaproszenie Dyrektora Głównego Urzędu Statystycznego w miarę potrzeby, oraz obowiązkowo raz na rok. Posiedzenia do roczne mają na celu rozpatrzenie działalności Głównego Urzędu Statystycznego w roku ubiegłym i planów jego pracy na rok przyszły.

Warszawa, dn. 13 Lipca 1918 roku.

† Aleksander Kakowski, Arcybiskup
Józef Ostrowski.

L. P. Prezydent Ministrów:
Staszowski.



Historia polskich spisów (cd.)



Rozróżnia się następujące rodzaje spisów:

- **Powszechny**
- **Sumaryczny**
- **Reprezentacyjny**



Historia polskich spisów (cd.)



Spis powszechny – to pełne badanie statystyczne polegające na zebraniu i wykorzystaniu informacji dotyczących wszystkich **jednostek statystycznych** badanej zbiorowości w określonym momencie czasu, na określonym terytorium, w drodze indywidualnego uzyskania informacji o wszystkich jednostkach podlegających badaniu.

Jednostką statystyczną może być osoba, przedmiot, instytucja.



Historia polskich spisów (cd.)



Sumaryczny spis powszechny – spis zawiera ograniczoną liczbę pytań, które pozwalają na ocenę liczby **jednostek statystycznych** (np. ludności) według wybranych cech (np. płci i wieku) oraz ich rozmieszczenia na terenie kraju.

Jednostką statystyczną może być osoba, przedmiot, instytucja.



Historia polskich spisów (cd.)



Spis reprezentacyjny – zwany także mikrospisem jest przeprowadzany między spisami. Ogranicza się do zbadania wybranej (wytypowanej) z góry założonej lub tylko dostępnej części ***jednostek statystycznych***, badanej zbiorowości.

Jednostką statystyczną może być osoba, przedmiot, instytucja.



Historia polskich spisów (cd.)



Do chwili obecnej w Polsce przeprowadzono następujące spisy ludności i mieszkań:

8 spisów powszechnych
(1921, 1931, 1950, 1960, 1970, 1978, 1988, 2002),

1 spis sumaryczny w 1946 r.

3 spisy reprezentacyjne (mikrospisy)
(1974, 1984 i 1995)



Historia polskich spisów (cd.)



Daty przeprowadzenia spisów powszechnych i spisu sumarycznego:

- **30 IX 1921 r. – Pierwszy Powszechny Spis Ludności Rzeczypospolitej Polskiej,**
- **9 XII 1931 r. – Drugi Powszechny Spis Ludności Rzeczypospolitej Polskiej,**
- **14 II 1946 r. – Powszechny Sumaryczny Spis Ludności,**
- **3 XII 1950 r. – Narodowy Spis Powszechny,**
- **6 XII 1960 r. – Narodowy Spis Powszechny,**
- **8 XII 1970 r. – Narodowy Spis Powszechny,**
- **7-13 XII 1978 r. – Narodowy Spis Powszechny,**
- **7-12 XII 1988 r. – Narodowy Spis Powszechny,**
- **21 V-8 VI 2002 r. – Narodowy Spis Powszechny Ludności i Mieszkań.**



Historia polskich spisów (cd.)

W wyniku II wojny światowej nastąpiły zasadnicze zmiany w liczbie i rozmieszczeniu ludności, a wynikały ze strat wojennych, ruchów przesiedleńczych oraz zmiany granic. Niezbędne było uzyskanie podstawowych danych o ludności w krótkim czasie w związku z tym przeprowadzony został sumaryczny spis.

POWSZECHNY SUMARYCZNY SPIS LUDNOŚCI z dn. 14.II 1946

General summarized population census on February the 14-th 1946

Podział na województwo i powiaty według stanu w dn. 28.VI 1946
Division on voivodships and counties according to status as on June 28, 1946

Tabl. 1. Przegląd ogólny według województw - General review according to voivodships

Miasta Gminy wiejskie	Liczba Number		Ludność — Population					Towns Rural boroughs	
	miast towns	gmin uiej- skich rural boro- roughs	ogółem total	mężczyź- ni men	kobiety women	w wieku lat — in the age of			
						poniżej under 18	18 — 59	60 i więcej and over	
POLSKA — Poland									
Ogółem	732	3 016	23929757 ^a	10 667 152	12 958 283	8 667 547	12 851 750	2 106 138	Total
Miasta	732	—	7 424 589	3 216 535	4 208 054	2 301 369	4 443 658	679 562	Towns
w tym miast o ludności powyżej 20 000	62	—	4 381 906	1 885 215	2 456 751	1 261 528	2 726 012	394 426	of which towns counting above 20 000 inhabitants
Gminy wiejskie	—	3 016	16 200 846	7 450 617	8 750 229	6 366 178	8 408 092	1 426 576	Rural boroughs
Ziemie dawne — Previous lands									
Razem ^b	449	2 045	18 803 360	8 633 459	10 169 901	6 942 069	10 267 531	1 593 760	Total ^b
Miasta	449	—	5 618 793	2 454 176	3 164 617	1 761 725	3 371 686	485 382	Towns
w tym miasta o ludności powyżej 20 000	48	—	3 552 783	1 538 966	2 013 817	1 030 140	2 229 375	302 268	of which towns counting above 20 000 inhabitants
Gminy wiejskie	—	2 045	13 184 567	6 179 283	7 005 284	5 180 344	6 895 845	1 108 378	Rural boroughs
Ziemie odzyskane — Recovered lands									
Razem ^b	283	971	4 822 075	2 033 693	2 788 382	1 725 478	2 584 219	512 378	Total ^b
Miasta	283	—	1 805 796	762 359	1 043 437	539 644	1 071 972	194 180	Towns
w tym miasta o ludności powyżej 20 000	14	—	829 183	346 249	482 934	231 388	505 637	92 138	of which towns counting above 20 000 inhabitants
Gminy wiejskie	—	971	3 016 279	1 271 334	1 744 945	1 185 834	1 512 247	318 198	Rural boroughs
MIASTO ST. WARSZAWA — Warszawa City									
Ogółem	1	—	4 78 735	198 771	279 964	124 735	311 003	43 017	Total
WOJ. WARSZAWSKIE — Warszawa									
Ogółem	47	273	2 114 415	977 823	1 136 592	819 218	1 120 817	174 380	Total
Miasta	47	—	360 585	157 132	203 453	122 641	206 315	31 629	Towns
w tym miasta o ludności powyżej 20 000	3	—	73 700	31 734	42 066	21 240	45 181	7 369	of which towns counting above 20 000 inhabitants
Gminy wiejskie	—	273	1 753 830	820 691	933 139	696 577	914 502	142 751	Rural boroughs

^a W tym 304 322 osobę (286 999 mężczyzn i 17 323 kobiety) nie uwzględniono w podziale na województwa, powiaty, ludność miejską i wiejską oraz według wieku. ^b W poprzedniej publikacji (Specjalne specjalnym i Wiadomości Statystycznych Tom cz. 200 w wyniku powszechnego sumarycznego spisu ludności z dnia 14 lutego 1946 r.) m. Gdańsk oraz powiat gdański był liczony razem z ziemiami odzyskanymi.
^c Of which 304 322 persons (286 999 men and 17 323 women) were not taken into consideration in the division on voivodships and counties, urban and rural population and according to sex and age. ^d In the previous publication (Special Volume 1 of Statistical News: Provisional results of the general summarized census on February the 14th 1946) Gdańsk, town and county, was reckoned together with recovered lands.



Historia polskich spisów (dok.)



Po II wojnie światowej przeprowadzono **5 powszechnych spisów rolnych**.

- **4 z nich** przeprowadzone zostały razem ze spisami ludności w latach: **1950, 1960, 1970 i 2002**, a **1 oddzielnie w 1996 r.**
- Ludność związana z indywidualnymi gospodarstwami rolnymi była również wyodrębniona **w reprezentacyjnych spisach ludności** w latach: **1974, 1984, 1995**.
- **Spis ludności wiejskiej związanej z rolnictwem** przeprowadzony został jako jednorazowe **badanie reprezentacyjne w 1982 r.**, natomiast pełne spisy rolnicze odbyły się w latach 1976 i 1986. Przeprowadzono jeszcze **reprezentacyjny spis rolny w 1994 r.**



Centralna Biblioteka Statystyczna



Źródłem interesujących i bardziej szczegółowych informacji o historii spisów i ich organizacji jest
Centralna Biblioteka Statystyczna
im. Stefana Szulca.

<http://statlibr.stat.gov.pl>
Informatorium: tel. 22 608 33 47; 22 608 34 81

Centralna Biblioteka Statystyczna
jest jednostką podporządkowaną
Prezesowi Głównego Urzędu Statystycznego.



Centralna Biblioteka Statystyczna (cd.)



Historia

Centralna Biblioteka Statystyczna została **założona w 1918 roku** jako Biblioteka Głównego Urzędu Statystycznego.

CBS gromadzi prace naukowe i popularnonaukowe z zakresu statystyki i demografii oraz nauk społeczno-ekonomicznych i bibliotekoznawstwa.

W 1968 r. Biblioteka uzyskała status centralnej biblioteki naukowej w kraju w zakresie: statystyki, demografii i dziedzin pokrewnych.

W 1998 r. decyzją Ministerstwa Kultury i Dziedzictwa Narodowego weszła w skład grupy bibliotek naukowych tworzących Narodowy Zasób Biblioteczny.



Centralna Biblioteka Statystyczna (cd.)



Księgozbiór

Zbiory główne (stan na 31 XII 2009) liczą ponad 469.000 vol.

Księgozbiór główny jest najstarszą i największą tego typu specjalistyczną kolekcją w Polsce i drugą co do wielkości w Europie. Zawiera wszystkie wydawnictwa GUS od początku jego powstania w 1918 r.

Księgozbiór zawiera zbiory materiałów dotyczące przedwojennej działalności różnych instytucji i towarzystw naukowych oraz obejmuje polskie i zagraniczne piśmiennictwo teoretyczne z zakresu statystyki i demografii.

Biblioteka posiada **najbogatszy w kraju zbiór polskich i zagranicznych wydawnictw** statystycznych (od początku XIX w.). Gromadzi wydawnictwa GUS, roczniki urzędów statystycznych z 16 województw oraz roczniki statystyczne poszczególnych państw świata i instytucji międzynarodowych: ONZ, Unii Europejskiej, OECD.

Od 1998 r. prowadzony jest **katalog komputerowy**. Baza komputerowa liczy obecnie ok. 45 000 rekordów bibliograficznych. Od 2005 r. **jest dostępny w Internecie katalog alfabetyczny** obejmujący całość zbiorów głównych Biblioteki od 1918 r.

W 2009 r. Centralna Biblioteka Statystyczna uruchomiła **bibliotekę cyfrową**.



Centralna Biblioteka Statystyczna (dok.)



Wszystkie publikacje historyczne i współczesne dotyczące spisów powszechnych w Polsce od XIX wieku do chwili obecnej są dostępne w **Centralnej Bibliotece Statystycznej im. Stefana Szulca** (<http://statlibr.stat.gov.pl>), w tym znaczna część cieniów dostępna jest na stronach **Biblioteki Cyfrowej** w wersji elektronicznej (zob. zakładka : katalogi a następnie zakładka : biblioteka cyfrowa). Całość zbiorów głównych jest dostępna w katalogu internetowym w systemie ALEPH i w zdigitalizowanych katalogach tradycyjnych. Jak do nich dotrzeć informuje „Przewodnik” zawarty na stronie głównej CBS w zakładce – katalogi.

Wszelkich informacji o zbiorach i sposobach korzystania z nich udziela również **Dział Informacji i Bibliografii CBS** telefonicznie ([tel.22-608-3347](tel:22-608-3347), [22-608-3481](tel:22-608-3481), [22-608-3375](tel:22-608-3375)) i drogą e-mailową (w.zielinski@stat.gov.pl).

Zapraszamy wszystkich uczniów i nauczycieli szkół do korzystania z naszych zbiorów, które są nieocenionym źródłem wiedzy statystycznej i demograficznej, przydatnej przy nauczaniu matematyki, geografii, historii, podstaw przedsiębiorczości, nauki o kulturze etc...

Zachęcamy również wszystkie szkoły do brania udziału w corocznym **Ogólnopolskim Konkursie Statystycznym** organizowanym przez Centralną Bibliotekę Statystyczną pod patronatem Prezesa Głównego Urzędu Statystycznego (zob. zakładka - Konkurs na stronie głównej CBS w Internecie)



Bibliografia załącznikowa



Bibliografia załącznikowa związana z historią i organizacją spisów:

1. Grossman Henryk: *Znaczenie i zadanie pierwszego powszechnego spisu ludności w Polsce*. „Kwartalnik Statystyczny” 1920, T.1 cz.1, s. 88-106. Syg. 11220
2. Piekałkiewicz Jan: *Organizacja pierwszego spisu ludności w Polsce*. „Miesięcznik statystyczny” 1922, cz.1, z. 4, s. 109-153. Syg. 2289
3. Landau Ludwik: *Metody porównywania spisów ludności r. 1897 i 1921*. „Kwartalnik Statystyczny” 1926, s. 107-112. Syg. 11220
4. Buławski Rajmund: *Organizacja i technika opracowania pierwszego polskiego spisu powszechnego z 30 września 1921 r.* „Kwartalnik statystyczny” 1930, s. 785-865. Syg. 11220
5. Buławski Rajmund: *Projekt drugiego spisu powszechnego na tle doświadczeń spisu 1921 r. oraz praktyki zagranicznej*. „Kwartalnik Statystyczny” 1930, s.17-151. Syg. 11220
6. Szturm de Sztrem Edward: *Uwagi o planie opracowania drugiego powszechnego spisu ludności w Polsce*. „Kwartalnik Statystyczny” 1932, s. 23-30. Syg. 11220
7. Fisz Marek: *Projekt badania reprezentacyjnego spisu powszechnego*. „Studia i Prace Statystyczne” 1950, z.1, s.50-59. Syg. 34897
8. Padowicz Zygmunt: *Narodowy Spis Powszechny 1950 r.* „Studia i Prace Statystyczne” 1950, z.1, s.22-31. Syg. 34897



Bibliografia załącznikowa (cd.)



9. Szulc Stefan: *Jeszcze w sprawie opracowania wyników spisu powszechnego metodą reprezentacyjną*. „Studia i Prace Statystyczne” 1950, z.1, s. 60-67. Syg. 34897
10. Dłuska Teresa, Holzer Jerzy: *Doświadczenia powszechnych spisów ludności Polski w zakresie cech demograficznych*. „Wiadomości Statystyczne” 1958 nr 3, s.1-7. Syg. 41833
11. Padowicz Zygmunt: *O przedmiocie i terminie najbliższego spisu powszechnego*. „Wiadomości Statystyczne” 1958 nr 1, s. 1-5. Syg. 41833
12. *Opracowanie metodą reprezentacyjną materiałów Spisu Powszechnego z dnia 6 grudnia 1960 r.* „Wiadomości Statystyczne” 1962 nr 1, s.1-7. Syg. 41833
13. Kowalska Henryka: *Metoda reprezentacyjna w spisach powszechnych*. „Wiadomości Statystyczne” 1966, z.5/6, s. 31-34. Syg. 41833
14. Dłuska Teresa: *Tematyka i niektóre problemy metodologiczne powszechnego spisu ludności 1970 r.* „Wiadomości Statystyczne” 1969 nr 1 s. 16-18, nr 3 s. 26-28. Syg. 41833
15. Gajdemski Tadeusz: *Organizacja przetwarzania danych NSP 1970*. „Wiadomości Statystyczne” 1970 nr 7, s.19-22. Syg. 41833
16. Kawalec Wincenty: *Cel i problematyka spisu powszechnego 1970 r.* „Wiadomości Statystyczne” 1968 nr 4, s. 6-8. Syg. 41833



Bibliografia załącznikowa (dok.)



17. Kozłowski Czesław: *Organizacja Narodowego Spisu Powszechnego 1970*. „Statystyk Terenowy” 1970 nr 1, s. 3-8. Syg. 50119
18. *Informacja o przebiegu i wynikach Narodowego Spisu Powszechnego 1970 r.*, Warszawa 1971, s. 23. Syg. 77831, 77832
19. Romaniuk Kazimierz: *Tradycje polskich spisów powszechnych w Polsce*. „Wiadomości Statystyczne” 1988 nr 2, s.10-15. Syg. 41833
20. *Tematyka i organizacja spisów powszechnych w Polsce*. Warszawa 1981. 137 s. Biblioteka Wiadomości Statystycznych T.32. Syg. 107468-107472
21. *Główny Urząd Statystyczny 1918-1993*. GUS. Warszawa 1993. 240 s. Syg. 116933,116934
22. *Metodologia i organizacja mikrospisów*. Warszawa: GUS, 1998. „Statystyka w praktyce” T.3. Warszawa: GUS, 1998. Syg. 127569, 127570
23. *Zasady projektowania i realizacji badań statystycznych*. Warszawa : GUS, 1999. Statystyka w praktyce, T.5. Syg. 129800-129802
24. *Narodowy Spis Powszechny : metodologia i organizacja NSP 1988*. Warszawa: GUS, 1994. Materiały i Opracowania Statystyczne NSP`88; z.145. Syg. 157792-157794
25. *Informator o Narodowym Spisie Powszechnym Ludności i Mieszkań oraz Powszechnym Spisie Rolnym 2002 roku*. Warszawa: GUS, 2001. Syg. 135324-35326
26. *Organizacja narodowych spisów powszechnych 2002*. Halina Zaremba i in., pod kier. Janusza Witkowskiego. Warszawa: GUS, 2004. Syg. 143509, 144009



Zakład Wydawnictw Statystycznych



Zakład zorganizowany przez GUS jako drukarnia zakładowa istnieje od 1957 r. Jego zadaniem jest prowadzenie prac wydawniczych i poligraficznych dla potrzeb statystyki publicznej oraz sprzedaż detaliczna i wysyłkowa publikacji GUS.

tel. 22 608 31 45, fax 22 608 31 83

e-mail: zwssek@stat.gov.pl

<http://www.stat.gov.pl/zws>



Zakład Wydawnictw Statystycznych (dok.)



DZIAŁ SPRZEDAŻY

gmach GUS, blok B, I p., pokój 114

tel. 22 608 32 10, 22 608 38 10

fax 22 608 38 67

e-mail: zws-sprzedaz@stat.gov.pl

e-mail: a.marchewka@stat.gov.pl

Przyjmuje zamówienia na prenumeratę i sprzedaż w kraju i za granicą:

detaliczną hurtową wysyłkową

PUNKT SPRZEDAŻY

Informatorium GUS

czynny w dni powszednie

w godz. 8:00-15:00

tel. 22 608 34 27



Strony internetowe

Więcej informacji na temat
Narodowego Spisu Powszechnego Ludności i Mieszkań,
jego organizacji
i pozyskiwanych w trakcie spisu danych statystycznych
o ludności i warunkach mieszkaniowych
można znaleźć na
stronach internetowych
Głównego Urzędu Statystycznego:

www.stat.gov.pl

www.spis.gov.pl



Strony internetowe (dok.)



Bardziej szczegółowe informacje o ludności i mieszkaniach można znaleźć na stronach internetowych Głównego Urzędu Statystycznego (www.stat.gov.pl) w:

- ***Banku Danych Lokalnych - specjalnej aplikacji służącej do tworzenia zestawień danych charakteryzujących dany obszar kraju lub dział gospodarki narodowej,***
- ***publikacjach elektronicznych Głównego Urzędu Statystycznego i poszczególnych wojewódzkich urzędów statystycznych***
- ***oraz na stronie poświęconej spisom powszechnym (www.spis.gov.pl).***

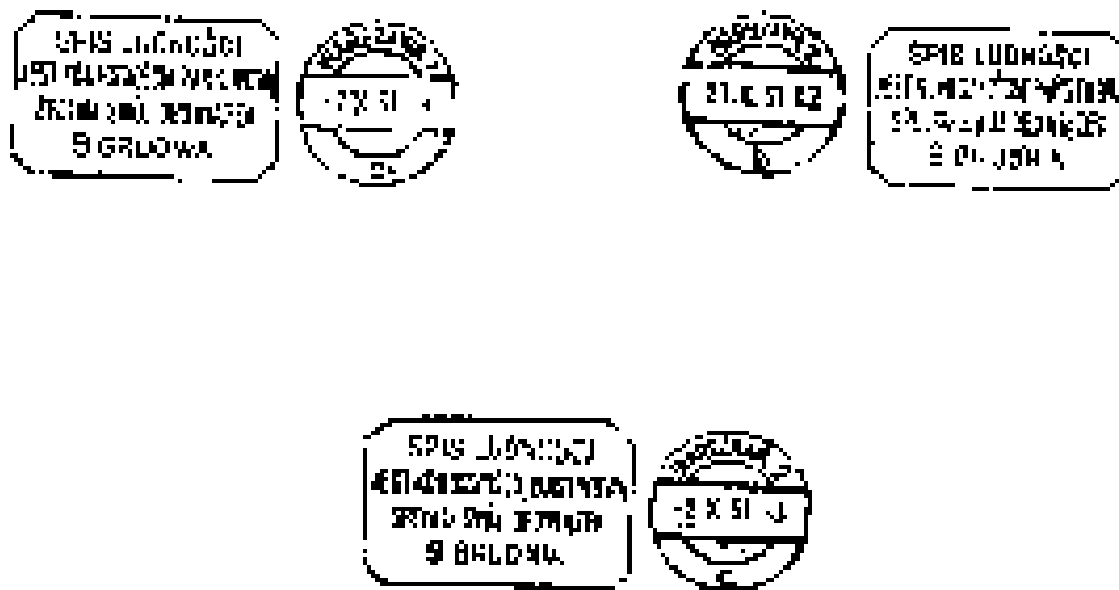


Datowniki i karty pocztowe



1931 rok

Dla propagandy spisu ludności w 1931 r. używano datowników mechanicznych z nakładkami (wirniki). Stosowano je od października do 31 grudnia 1931 r. w Urzędach Pocztowych: Katowice 1, Kraków 2, Lwów 2, Łódź 1, Poznań 3, Warszawa 1, Warszawa 2.





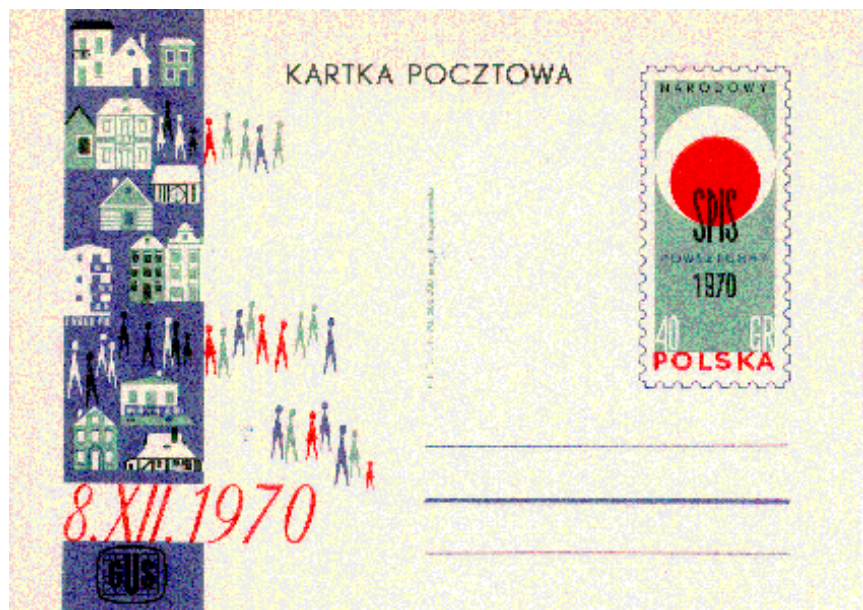
Datowniki i karty pocztowe (cd.)



1970 rok

Dla propagandy przeprowadzanego w 1970 r. Narodowego Spisu Powszechnego ukazały się następujące wydawnictwa pocztowe:

- 21 lipca 1970 r. karta pocztowa ze znakiem opłaty 40 gr, proj. K. Rogaczewska



- 15 września 1970 r. koperta pocztowa ze znakiem opłaty 60 gr (80 gr), proj. K. Rogaczewska.





Datowniki i karty pocztowe (cd.)



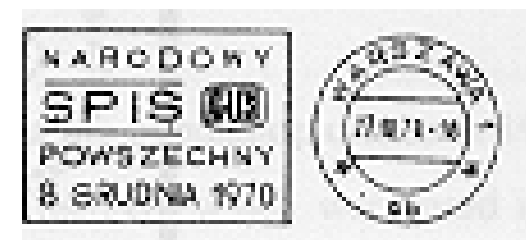
1970 rok (dok.)

- 15 września 1970 r. znaki opłaty. Nominał 40 i 60 gr.



- koperta Pierwszego Dnia Obiegu z datownikiem okolicznościowym stosowanym w Urzędzie Pocztowym Warszawa 1, uzupełniającą emisję znaczków.

- od 1 października do 15 grudnia 1970 r. używane były datowniki mechaniczne (wirniki). Stosowano je w Urzędach Pocztowych: Białystok 1, Białystok 2, Bydgoszcz 2, Gdańsk 2, Gdynia 2, Katowice 2, Kielce 1, Koszalin 2, Kraków 2, Lublin 2, Łódź 2, Olsztyn 2, Opole 1 (znany z odwróconą nakładką), Poznań 2, Rzeszów 2, Szczecin 2, Warszawa 1.





Datowniki i karty pocztowe (dok.)



2011 rok

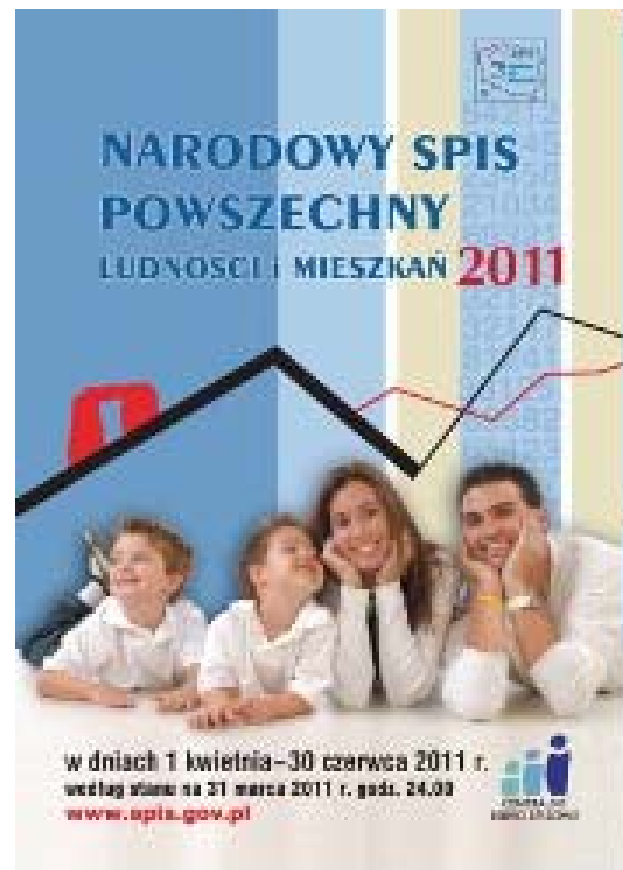
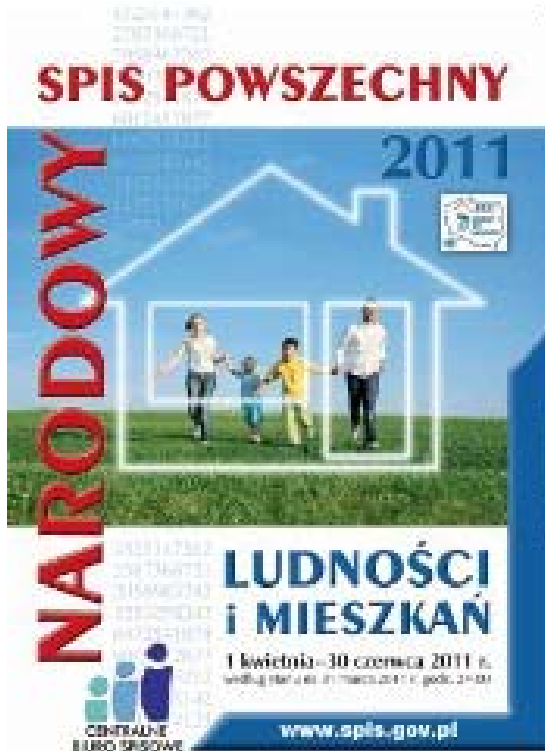
15.03.2011 ukazała się kartka pocztowa "Narodowy Spis Powszechny Ludności i Mieszkań 2011" z nadrukowanym znakiem opłaty.

Od 15.03.2011 do 11.04.2011 w placówkach pocztowych Warszawa 1 i Warszawa 10 stosowany był również datownik okolicznościowy NSP 2011.



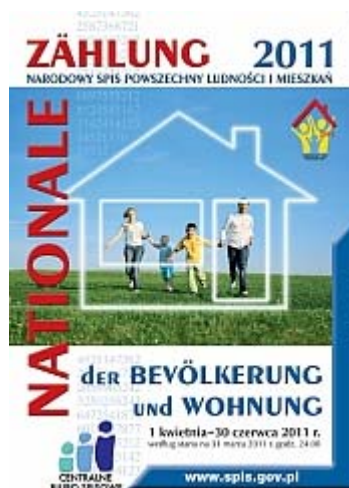


Plakaty NSP 2011



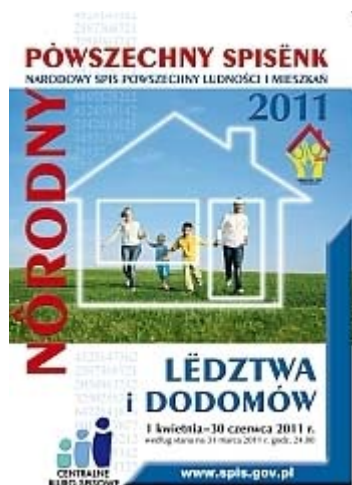
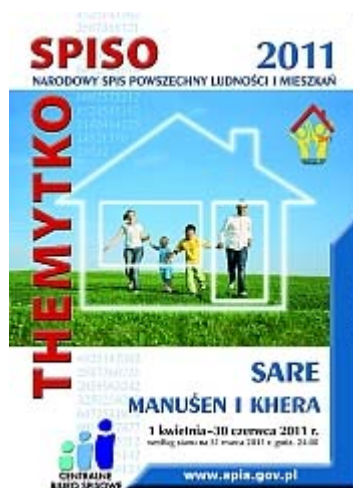


Plakaty NSP 2011 (cd.)



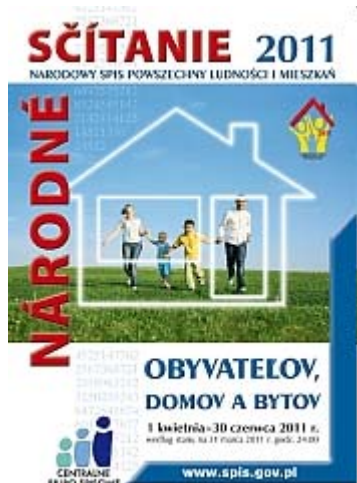


Plakaty NSP 2011 (cd.)





Plakaty NSP 2011 (dok.)





Główny Urząd Statystyczny

*CBS Zespół ds. promocji, popularyzacji
oraz obsługi poligraficznej spisów*

al. Niepodległości 208

00-925 Warszawa

tel. 22 608-30-57; faks 22 608-31-87;

e-mail: w.lagodzinski@stat.gov.pl

**NARODOWY SPIS POWSZECHNY
LUDNOŚCI I MIESZKAŃ 2011**

1 kwietnia–30 czerwca

Od 1 kwietnia br. jest dostępna

INFOLINIA NSP 2011

800-800-800 – numer bezpłatny dla
połączeń z telefonów stacjonarnych

22 44 44 777 – numer dla połączeń
przychodzących z telefonów
komórkowych płatny zgodnie z
cennikiem operatora

Pytania odnośnie spisu można zadać na stronie www.stat.gov.pl , gdzie znajdują się **Pytania dot. spisu – FAQ.**