

OŚRODEK STATYSTYKI MIAST
URZĄD STATYSTYCZNY W POZNANIU

**Notatka z pracy metodologicznej
„Dojazdy uczniów do szkół w Polsce”**

POZNAŃ, 2022

1. Geneza badania

Dojazdy uczniów do szkół, obok dojazdów do pracy, stanowią znaczącą część dobowych strumieni charakteryzujących mobilność ludności. Znajomość skali i kierunków migracji wahadłowych związanych z edukacją szkolną dzieci i młodzieży jest niezbędna administracji samorządowej różnego szczebla (wojewódzkiej, powiatowej i gminnej) do zidentyfikowania powiązań przestrzenno-funkcjonalnych. Jest to wiedza kluczowa z punktu widzenia racjonalnej gospodarki finansowej, planowania rozwiązań transportowych, czy prowadzenia polityki przestrzennej, w tym przede wszystkim jej delimitacyjnych aspektów. W zasobach informacyjnych statystyki publicznej brakowało danych opisujących przepływy związane z edukacją. Stąd w 2018 r. zrealizowana została praca eksperymentalna „Dojazdy uczniów do szkół zlokalizowanych w miastach wojewódzkich”, przeprowadzona w ramach projektu „Statystyka dla polityki spójności”, współfinansowanego ze środków Programu Operacyjnego Pomoc Techniczna 2014-2020. Ta próba statystycznej charakterystyki dojazdów do szkół uznana została przez szerokie grono odbiorców za udaną, wartą kontynuacji oraz poszerzenia o wszystkie gminy w kraju. Zdaniem użytkowników dane udostępnione w ramach pracy eksperymentalnej mają ogromną wartość poznawczą oraz użytkową, zwłaszcza dla jednostek samorządu terytorialnego i stanowią właściwą odpowiedź statystyki publicznej na zgłaszane potrzeby informacyjne. Mając na uwadze powyższe Urząd Statystyczny w Poznaniu podjął się realizacji pracy metodologicznej mającej na celu weryfikację wypracowanej już wcześniej metodologii w ramach wspomnianej pracy eksperymentalnej oraz rozszerzenia zakresu terytorialnego o pozostałe gminy w Polsce.

2. Cel i zakres pracy metodologicznej

Głównym celem pracy metodologicznej było uzyskanie ilościowej charakterystyki kierunków i natężenia międzygminnych dojazdów uczniów do szkół w skali całego kraju. Ten główny cel został osiągnięty poprzez realizację kilku celów częściowych, do których przede wszystkim należy zaliczyć:

- rozszerzenie zakresu przestrzennego badania z dojazdów do szkół w miastach wojewódzkich na dojazdy do szkół w skali całego kraju – wszystkich gmin w Polsce – co było spełnieniem postulatów zgłaszanym przez odbiorców wyników pracy eksperymentalnej, wspomnianej powyżej,
- ocenę możliwości wykorzystania danych z Systemu Informacji Oświatowej w kontekście corocznego badania w ramach programu badań statystycznych statystyki publicznej.

Efektami pracy metodologicznej były m.in.:

- przeprowadzenie badania dojazdów uczniów do szkół przy wykorzystaniu przede wszystkim informacji zawartych w źródłach administracyjnych,
- ocena jakości otrzymanych wyników,
- przygotowanie zeszytu metodologicznego nowego badania w programie badań statystycznych statystyki publicznej, pt. „Dojazdy uczniów do szkół podstawowych i ponadpodstawowych”.

3. Metodyka badania

Badaniem objęto uczniów szkół rozpatrywanych pod kątem ich miejsca zamieszkania i miejsca pobierania nauki w roku szkolnym 2019/2020. Dane ujęto w przekroju gminnym, tj. według gminy zamieszkania ucznia i gminy pobierania przez niego nauki. W klasyfikacji szkół uwzględniono podział na szkoły dla dzieci i młodzieży (podstawowe i ponadpodstawowe) oraz szkoły dla dorosłych. Zakres terytorialny obejmował wszystkie gminy w Polsce.

Źródłem danych wykorzystanym w pracy metodologicznej, służącym do scharakteryzowania zjawiska dojazdów uczniów do szkół, były informacje pochodzące z Systemu Informacji Oświatowej Ministerstwa Edukacji i Nauki.

Badaniem nie objęto uczniów uczęszczających do oddziałów przedszkolnych przy szkołach podstawowych oraz uczniów szkół ze związaniem organizacyjnym (tj. szkół: zorganizowanych przy podmiotach leczniczych, w jednostkach pomocy społecznej, przy zakładach karnych, w schroniskach dla nieletnich, w Ochotniczych Hufcach Pracy, w zakładach poprawczych i przy aresztach śledczych).

Populację uczniów dojeżdżających do szkół wyznacza się na podstawie zbiorowości wszystkich uczniów, ujętych w Systemie Informacji Oświatowej, z uwzględnieniem następujących kryteriów¹:

- mieszkają w gminie innej niż ta, w której pobierają naukę,
- nie korzystają z internatu,
- nie korzystają z nauczania domowego.

Przez uczniów **dojeżdżających do szkół** rozumie się uczniów, których gmina zamieszkania jest inna niż gmina, w której pobierają naukę.

Biorąc pod uwagę miejsce zamieszkania uczniów wprowadza się następującą definicję:

Uczniowie wyjeżdżający do szkół to uczniowie, którzy wyjeżdżają z gminy zamieszkania do innej gminy, w której zlokalizowane jest ich miejsce pobierania nauki.

Natomiast mając na uwadze miejsce pobierania nauki definiuje się zbiorowość uczniów przyjeżdżających do szkół w sposób następujący:

Uczniowie przyjeżdżający do szkół to uczniowie, którzy przyjeżdżają do gminy pobierania nauki z innej gminy, w której jest ich miejsce zamieszkania.

4. Wyniki badania

Dane o liczbie uczniów dojeżdżających udostępnione zostały w przekroju gminnym, tj. według gminy zamieszkania ucznia i gminy miejsca pobierania przez niego nauki - w podziale na szkoły podstawowe, ponadpodstawowe i dla dorosłych. Wyniki tej pracy zostały przedstawione w postaci macierzy przepływów związanych z edukacją szkolną. Udostępniona macierz pokazuje jedynie przepływy o liczebności co najmniej 3 uczniów².

Z badania przeprowadzonego w ramach pracy metodologicznej wynika, że w Polsce w roku szkolnym 2019/2020 dojeżdżało do wszystkich typów szkół 1215,2 tys. uczniów.

Liczba dojeżdżających do szkół podstawowych w skali kraju wynosiła 213,3 tys. osób. Zdecydowanie największe strumienie uczniów kierowały się do szkół ponadpodstawowych. Uczniowie dojeżdżający do tego typu szkół stanowili blisko 79% ogólnej liczby dojeżdżających do szkół dla dzieci i młodzieży.

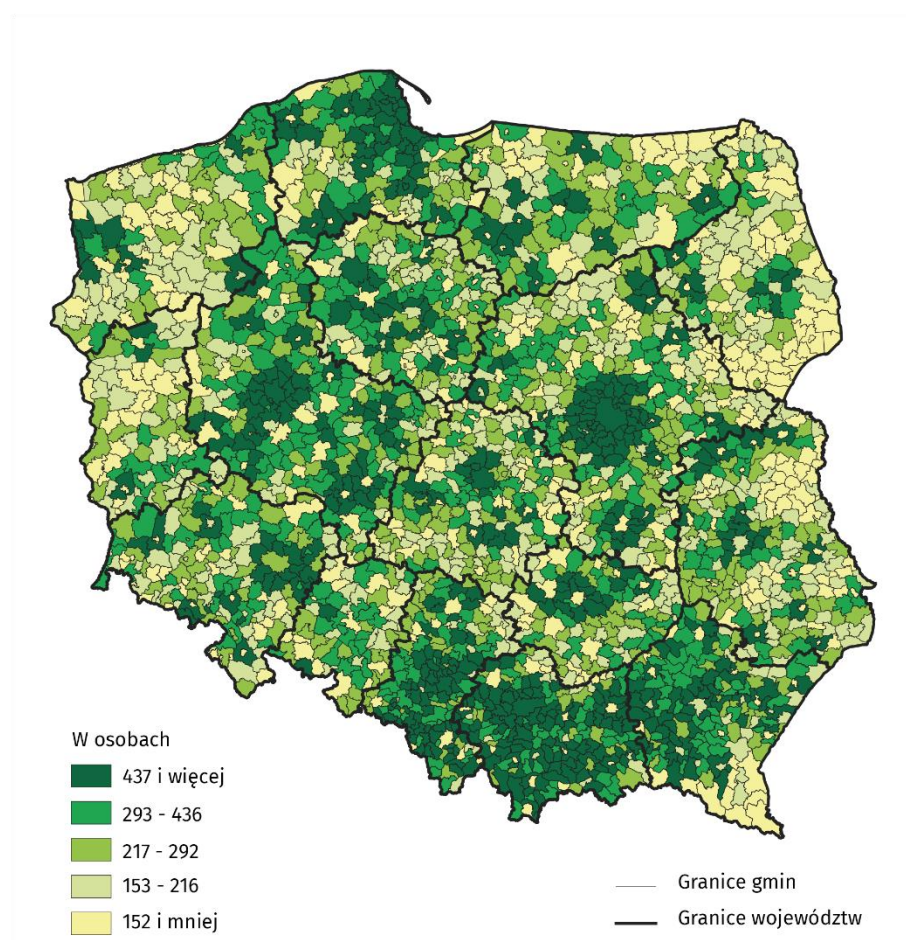
¹ Nie uwzględniono wpływu pandemii COVID-19 na mobilność uczniów oraz skalę nauki zdalnej.

² Ze względu na eksperymentalny charakter badania, dane te należy traktować z odpowiednią ostrożnością.

Dojazdy do szkół dla dorosłych, ze względu na ich specyfikę, przygotowano wyłącznie w ujęciu zbiorczym (wszystkie typy szkół łącznie). W skali całego kraju do szkół kształcących dorosłych dojeżdżało 213,6 tys. uczniów.

Rozpatrując przepływy uczniów związane z edukacją szkolną można zauważyć duże zróżnicowanie między poszczególnymi gminami w kraju. W skali całego kraju liczba uczniów wyjeżdżających do szkół podstawowych mieściła się w przedziale od 0 do 2069. Tylko dla jednej gminy nie zanotowano faktu wyjazdu ucznia do innej gminy w celu pobierania nauki w szkole podstawowej. Natomiast liczba uczniów wyjeżdżających do szkół ponadpodstawowych w przekroju gminnym oscylowała między 29 a 2465. Zarówno do szkół ponadpodstawowych, jak i szkół dla dorosłych z każdej gminy w kraju wyjeżdżał co najmniej jeden uczeń.

Mapa 1. Uczniowie wyjeżdżający do szkół ponadpodstawowych według gmin w roku szkolnym 2019/2020

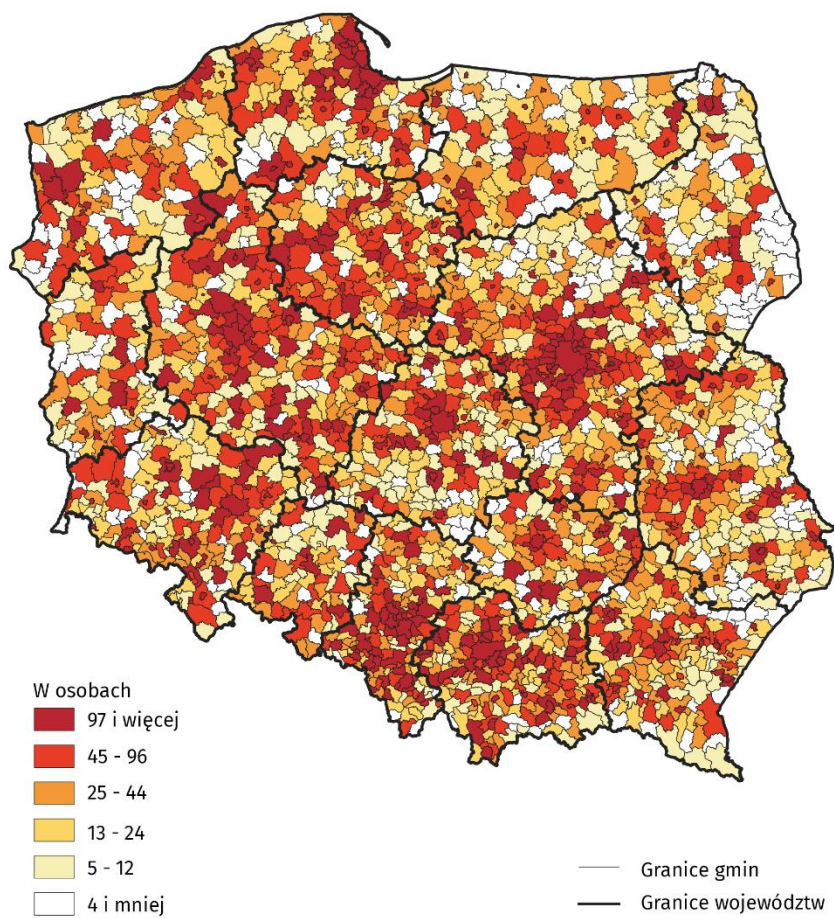


Źródło: opracowanie własne.

Podobnie jak dla dojazdów do szkół rozpatrywanych według miejsca zamieszkania ucznia, również w przypadku analizy pod kątem miejsca pobierania nauki widoczne było znaczne zróżnicowanie przestrzenne. Zaznaczało się ono zarówno pod względem liczby uczniów przyjeżdżających do szkół jak i pod względem liczby gmin, do których odnotowano przyjazdy do szkół.

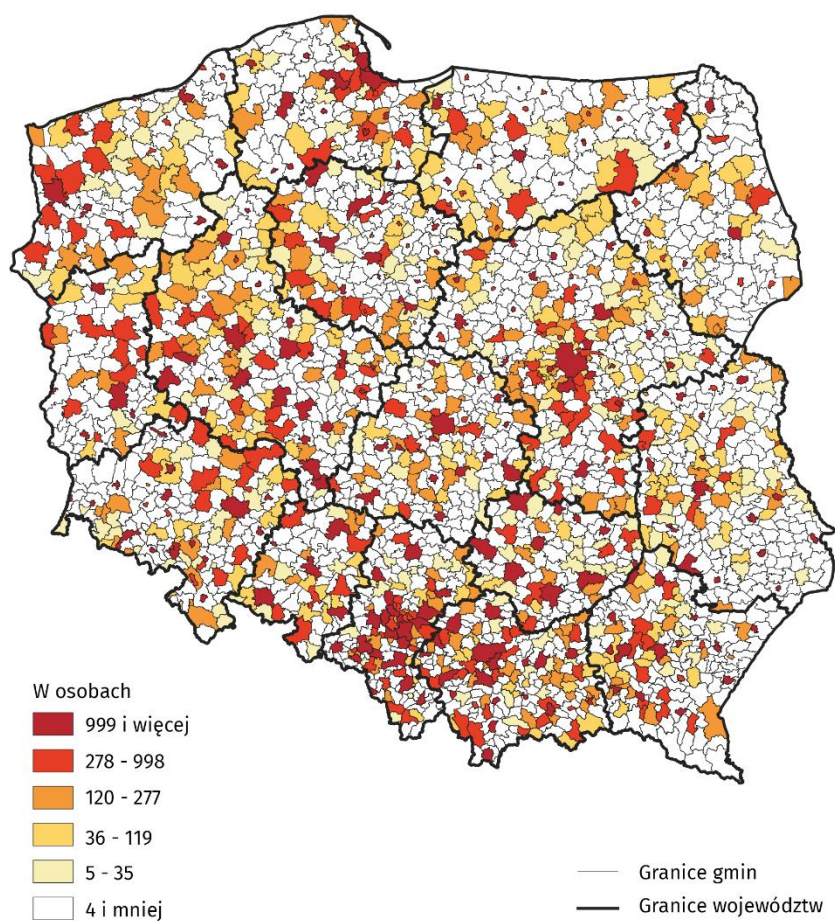
Rozkład przestrzenny liczby uczniów przyjeżdżających do szkół podstawowych i ponadpodstawowych zlokalizowanych w gminie innej niż ta, w której mieszkają obrazują niżej zaprezentowane kartogramy.

Mapa 2. Uczniowie przyjeżdżający do szkół podstawowych według gmin w roku szkolnym 2019/2020



Źródło: opracowanie własne.

Mapa 3. Uczniowie przyjeżdżający do szkół ponadpodstawowych według gmin w roku szkolnym 2019/2020



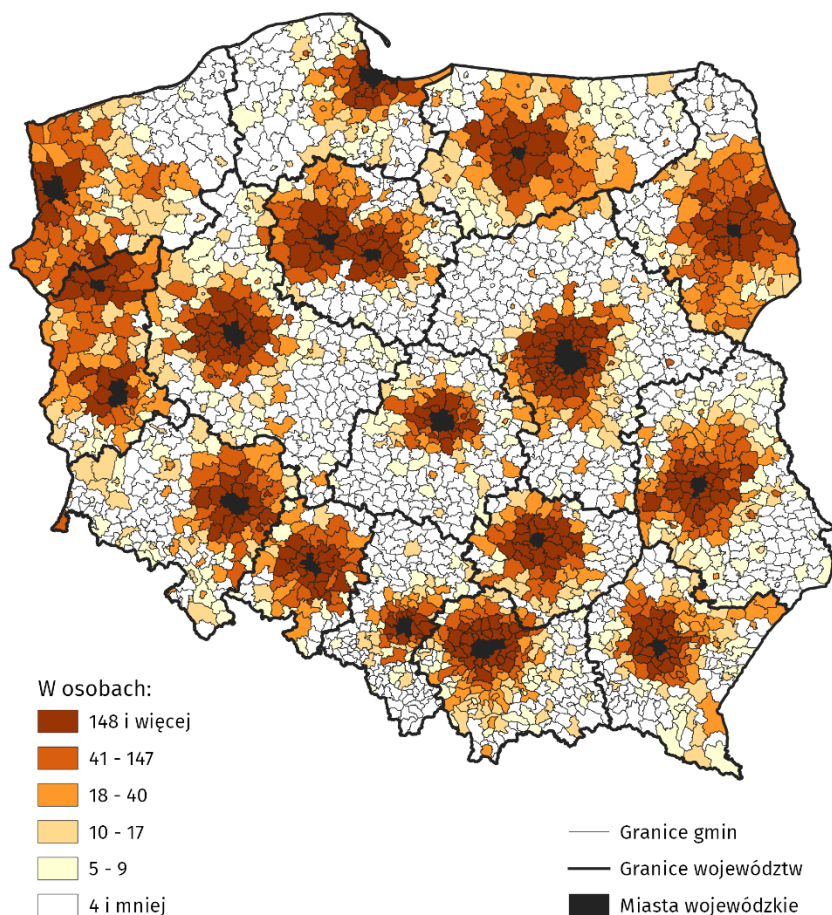
Źródło: opracowanie własne.

Przedstawione kartogramy – oprócz rozkładu przestrzennego liczby uczniów wg typów szkół, do których przyjeżdżają – prezentują dodatkowo informacje na temat gęstości sieci szkół określonego typu w Polsce. Gęsta sieć szkół podstawowych wynika z obowiązku edukacyjnego ujętego w odpowiednich aktach prawnych, natomiast rzadsza sieć szkół ponadpodstawowych wpływa z charakteru szkolnictwa ponadpodstawowego, które stanowi usługę wyższego rzędu.

Wśród 20 gmin z największą liczbą uczniów przyjeżdżających do szkół zarówno podstawowych, ponadpodstawowych, jak i dla dorosłych znalazły się gminy miejskie będące w większości miastami wojewódzkimi. Skłoniło to autorów do przeprowadzenia pogłębionej analizy kierunków i natężenia przepływów uczniów związanych z edukacją szkolną skierowanych do lub z miast wojewódzkich.

W całej populacji miast wojewódzkich zdecydowanie największe strumienie przyjeżdżających skierowane były do szkół ponadpodstawowych (łącznie 179,8 tys.). Jak pokazuje niżej zaprezentowany kartogram, najwięcej uczniów do danego miasta wojewódzkiego przyjeżdżało z gmin położonych najbliżej niego lub dobrze połączonych z nim komunikacyjnie.

Mapa 4. Przyjeżdżający do szkół ponadpodstawowych w miastach wojewódzkich w roku szkolnym 2019/2020 według głównego kierunku przyjazdu



Źródło: opracowanie własne.

5. Podsumowanie

Ponieważ w zasobach informacyjnych polskiej statystyki publicznej nie było danych wiążących miejsce zamieszkania ucznia z miejscem pobierania przez niego nauki, Urząd Statystyczny w Poznaniu podjął próbę oszacowania kierunków i natężenia dojazdów do szkół na podstawie źródeł administracyjnych. Ustalono, że przydatne do tego mogą być dane zawarte w Systemie Informacji Oświatowej Ministerstwa Edukacji i Nauki. Praca metodologiczna „Dojazdy uczniów do szkół w Polsce” potwierdziła trafność tej hipotezy badawczej i dała – w ocenie autorów badania – dobre wyniki. Biorąc powyższe pod uwagę, dostrzegając szansę szybkiego uzyskania danych o kierunkach i natężeniu dojazdów do szkół w skali ogólnokrajowej oraz uwzględniając uwagi członków Komisji Metodologicznej GUS Urząd Statystyczny w Poznaniu zgłosił do programu badań statystycznych statystyki publicznej w cyklu rocznym, począwszy od 2022 roku dla roku szkolnego 2022/2023 badanie „**Dojazdy uczniów do szkół podstawowych i ponadpodstawowych**”.

Na szczególne podkreślenie zasługuje fakt, że koncepcja nowego badania została podporządkowana obowiązującemu obecnie paradygmatowi prowadzenia badań statystycznych, w myśl którego należy rezygnować z obciążenia respondentów koniecznością wypełnienia kolejnych kwestionariuszy badawczych, na rzecz jak najszerzego wykorzystania informacji zawartych w rejestrach administracyjnych.

Ponadto należy podkreślić, że wykorzystanie tego źródła danych, którym są informacje pochodzące z Systemu Informacji Oświatowej Ministerstwa Edukacji i Nauki, stwarza statystyce publicznej wyjątkową okazję publikowania danych bardzo aktualnych.