

Osoby powyżej 50. roku życia na rynku pracy w 2019 r.

26.04.2021 r.

32,6%

wskaźnik zatrudnienia
osób powyżej 50. roku życia

W Polsce w 2019 r. aktywność zawodowa osób powyżej 50. roku życia była mniejsza niż przed rokiem. W tej grupie wiekowej zmniejszyła się liczba aktywnych zawodowo i zwiększyła się liczba osób biernych zawodowo. Przełożyło się to na spadek współczynnika aktywności zawodowej. Stopa bezrobocia spadła, ale jednocześnie odnotowano nieznaczny spadek wskaźnika zatrudnienia.

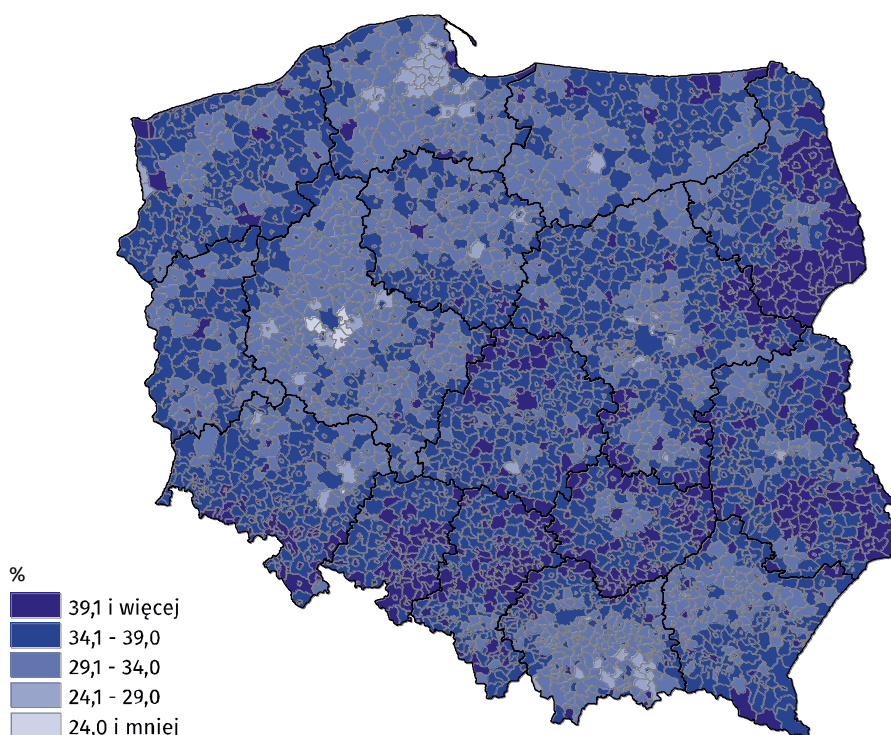
W ciągu roku liczba pracujących powyżej 50. roku życia zmniejszyła się o 27 tys.

Sytuacja demograficzna

Uwarunkowania demograficzne takie jak wydłużanie się życia Polaków, spadek dzietności, wzrost średniego wieku kobiet rodzących dzieci, a także wzrost udziału osób starszych w ogólnej liczbie ludności rodzą istotne konsekwencje dla podaży pracy, takie jak zmniejszenie i „starzenie” się zasobów pracy. Specyfika trendów demograficznych oraz skala ich oddziaływania wpływają tak na wielkość, jak i na strukturę wiekową zasobów siły roboczej. Struktura wieku populacji Polski wskazuje na znaczny udział osób w tzw. późnym wieku produkcyjnym i poprodukcyjnym w populacji ogółem, co bezpośrednio ma odzwierciedlenie w potencjale zasobów pracy. Wobec powyższego w najbliższych latach postępować będą procesy nieuchronnego starzenia się ludności, zmniejszania się zasobów siły roboczej, a także rosnące obciążenie osób w wieku produkcyjnym ludnością w wieku poprodukcyjnym. W sytuacji starzenia się ludności Polski szczególnego znaczenia nabierają zmiany jakościowe na rynku pracy. W związku z tym istotne jest monitorowanie populacji osób w wieku 50 lat i więcej, czyli będących w tzw. późnym wieku produkcyjnym, pod względem ich aktywności na rynku pracy.

Mapa 1. Udział osób powyżej 50. roku życia w ogólnej liczbie ludności

Stan w dniu 31 XII 2019 r.



W 2019 r. w Polsce udział osób powyżej 50. roku życia w ogólnej liczbie ludności wyniósł 37,4%. Proces starzenia się ludności, także odsetek osób powyżej 50. roku życia w populacji jest zróżnicowany regionalnie. Graficzna prezentacja tego zjawiska z uwzględnieniem podziału na gminy wskazuje na tworzenie się skupisk gmin o zbliżonych wartościach (Mapa 1). W układzie przestrzennym najwyższym udziałem osób powyżej 50. roku życia w ogólnej liczbie ludności charakteryzowały się obszary Polski wschodniej, środkowej i południowej. Natomiast relatywnie najmniejszym udziałem analizowanej grupy charakteryzowały się gminy położone na terenie województwa wielkopolskiego oraz w województwach w północnej części Polski.

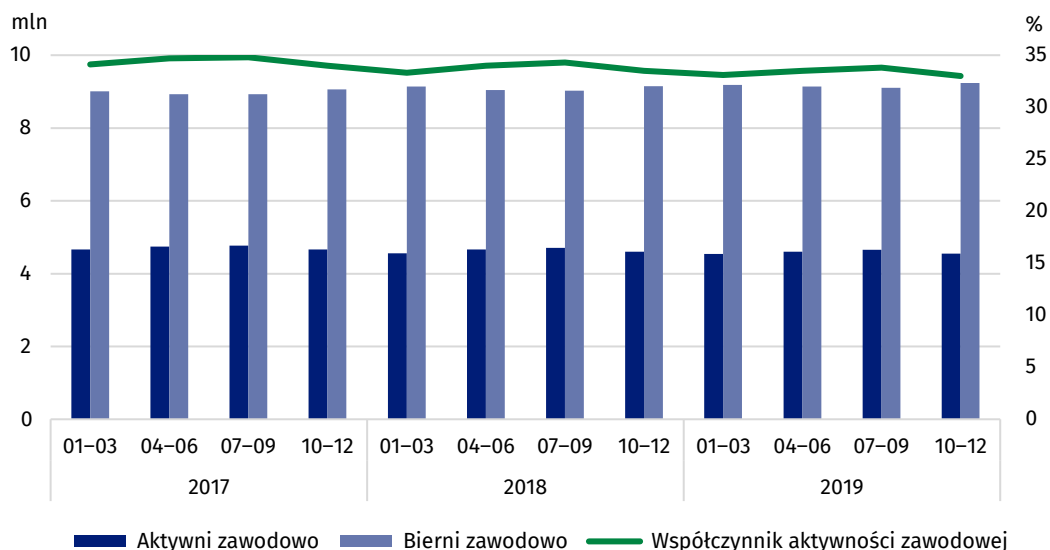
Sytuacja na rynku pracy

Zarysowane zmiany demograficzne mają swoje odzwierciedlenie w strukturze wieku zasobów siły roboczej. Ich konsekwencją może być dążenie do zwiększania aktywności zawodowej ludności powyżej 50. roku życia. W 2019 r. wśród ogółu ludności powyżej 50. roku życia osoby pracujące i bezrobotne stanowiły 33,4%. Udział ten, określany jako współczynnik aktywności zawodowej, był o 22,9 p. proc. mniejszy niż dla ludności ogółem i mniejszy niż w poprzednim roku o 0,4 p. proc. W stosunku do poprzedniego roku liczba aktywnych zawodowo powyżej 50. roku życia zmniejszyła się o 46 tys. osób. W większym stopniu wpłynął na to spadek liczby aktywnych zawodowo kobiet, których ubyło 32 tys. W 2019 r. co czwarta kobieta powyżej 50. roku życia była aktywna zawodowo (26,2%). W przypadku mężczyzn w tym samym wieku współczynnik aktywności zawodowej był znacznie wyższy i wyniósł 42,5%.

Zmieniająca się sytuacja na rynku pracy wskazuje na potrzebę większego wykorzystania potencjału pracujących w wieku produkcyjnym liczących 50 lat i więcej. Wymagałoby to podjęcia działań skupionych na zatrzymaniu pracowników, wśród których ryzyko zaprzestania aktywności zawodowej jest wysokie ze względu na osiągnięcie wieku uprawniającego do przejścia na emeryturę.

W Polsce w 2019 r. co trzecia osoba powyżej 50. roku życia była aktywna zawodowo, przy czym mężczyźni charakteryzowali się większą aktywnością zawodową na rynku pracy niż kobiety

Wykres 1. Aktywni i bierni zawodowo (lewa oś) oraz współczynnik aktywności zawodowej (prawa oś) osób powyżej 50. roku życia



W 2019 r. wskaźnik zatrudnienia wśród mężczyzn powyżej 50. roku życia był o 15,9 p. proc. wyższy niż w grupie kobiet

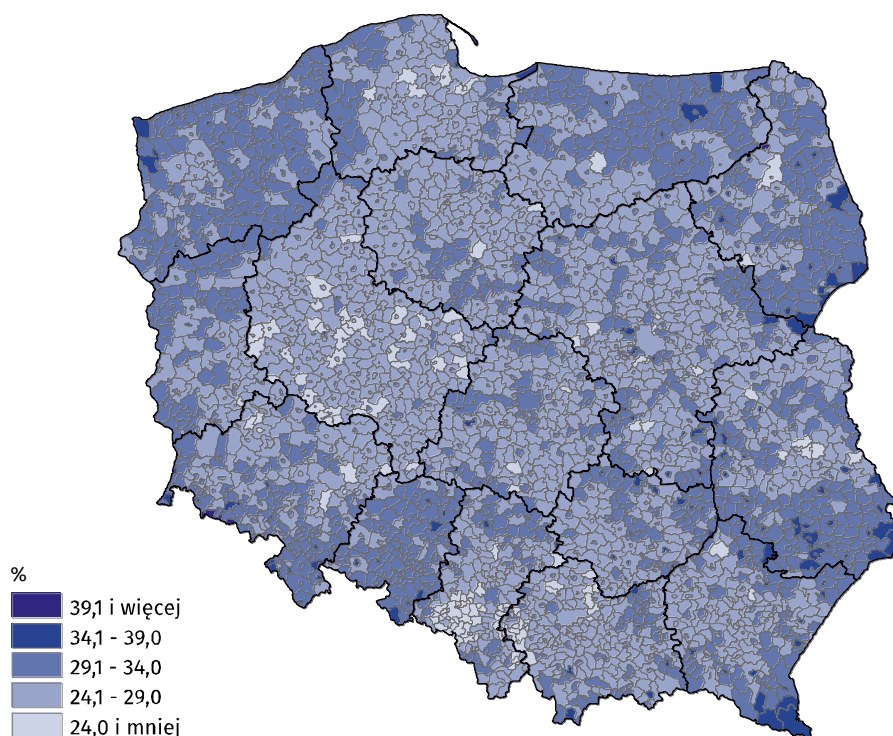
W Polsce w 2019 r. pracowało 4 484 tys. osób powyżej 50. roku życia. W porównaniu z rokiem poprzednim liczba pracujących w tej grupie wieku zmniejszyła się o 0,6%. Spadek wystąpił wśród pracujących kobiet, których ubyło 27 tys., natomiast liczba pracujących mężczyzn pozostała na tym samym poziomie. W tym czasie wśród pracujących nadal przeważali mężczyźni (56,1%).

Tak jak w przypadku ludności ogółem (Mapa 1), tak i w przypadku udziału pracujących powyżej 50. roku życia w ogólnej liczbie pracujących¹ (Mapa 2) dostrzegalne jest zróżnicowanie przestrzenne rozkładu tego wskaźnika. Zobrazowanie tego zjawiska według gmin wskazuje

¹ Dane o udziale pracujących powyżej 50. roku życia w ogólnej liczbie pracujących według gmin zamieszkania pochodzą z administracyjnych źródeł danych.

na tworzenie się skupisk gmin o stosunkowo wysokim udziale pracujących powyżej 50 roku życia w ogólnej liczbie pracujących szczególnie we wschodniej części kraju. Natomiast gminy m.in. w województwie wielkopolskim czy pomorskim charakteryzują się stosunkowo niskim odsetkiem pracujących w tym wieku, co między innymi wynika z faktu, że w gminach tych odsetek ludności w tym wieku jest również stosunkowo niski.

Mapa 2. Udział pracujących powyżej 50. roku życia w ogólnej liczbie pracujących
Stan w dniu 31 XII 2019 r.



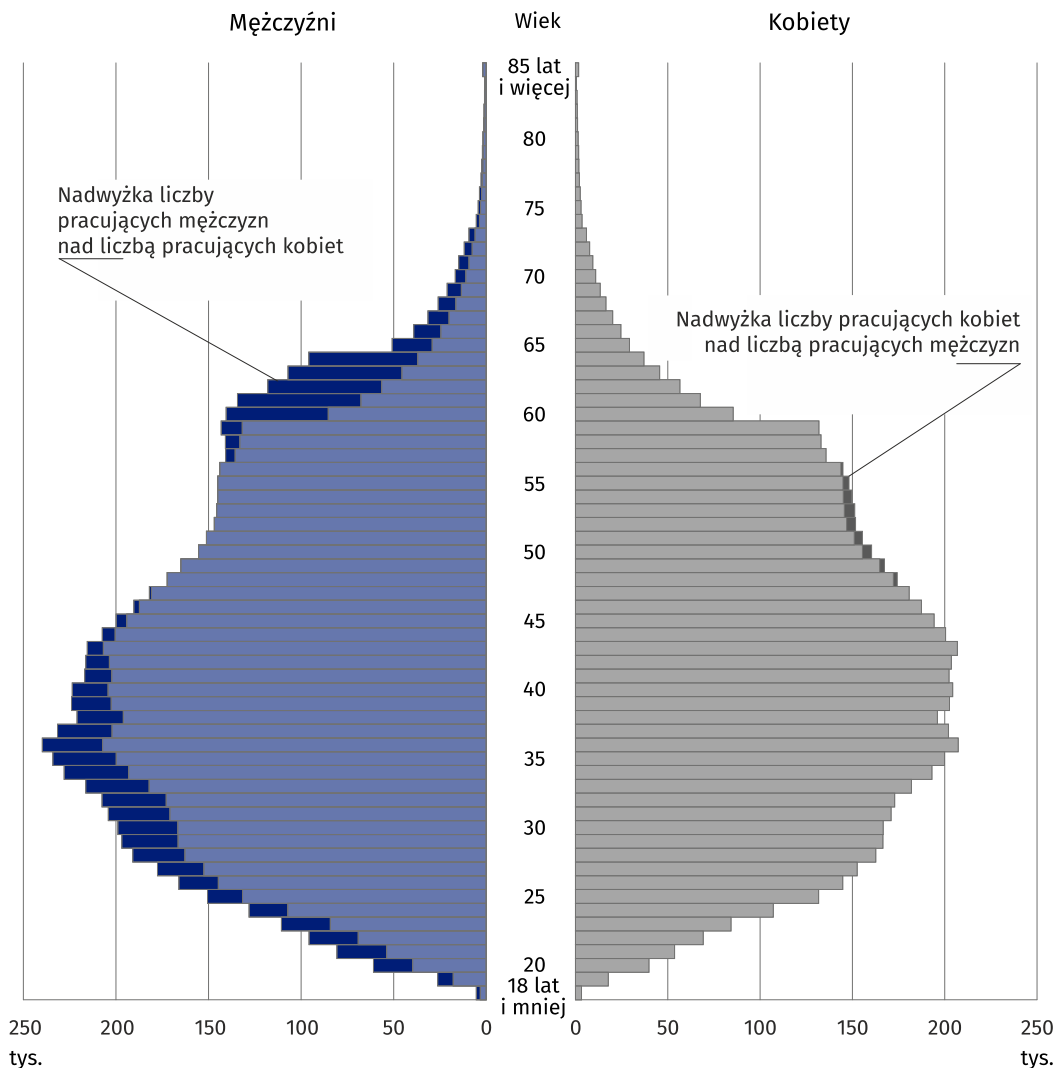
Graficzną prezentacją rozkładu populacji pracujących według pojedynczych roczników oraz płci jest piramida wieku pracujących². Analizując piramidę można dostrzec, że niezależnie od płci do 36. roku życia widoczny jest wzrost liczby pracujących, natomiast od 37. roku życia obserwowana jest tendencja spadkowa liczby pracujących.

Spośród pracujących powyżej 50. roku życia jedynie wśród pracujących w wieku od 48 do 56 lat zauważa się przewagę pracujących kobiet nad liczbą pracujących mężczyzn. Dla pracujących w wieku 56 lat przewaga ta jest nieduża. Już od 57. roku życia widoczna jest wyraźna przewaga liczby pracujących mężczyzn, przewaga ta jest zdecydowanie najwyższa dla pracujących w wieku 60-65 lat.

² Dane o pracujących według pojedynczych roczników oraz płci pochodzą z administracyjnych źródeł danych.

Wykres 2. Piramida wieku pracujących

Stan w dniu 31 XII 2019 r.

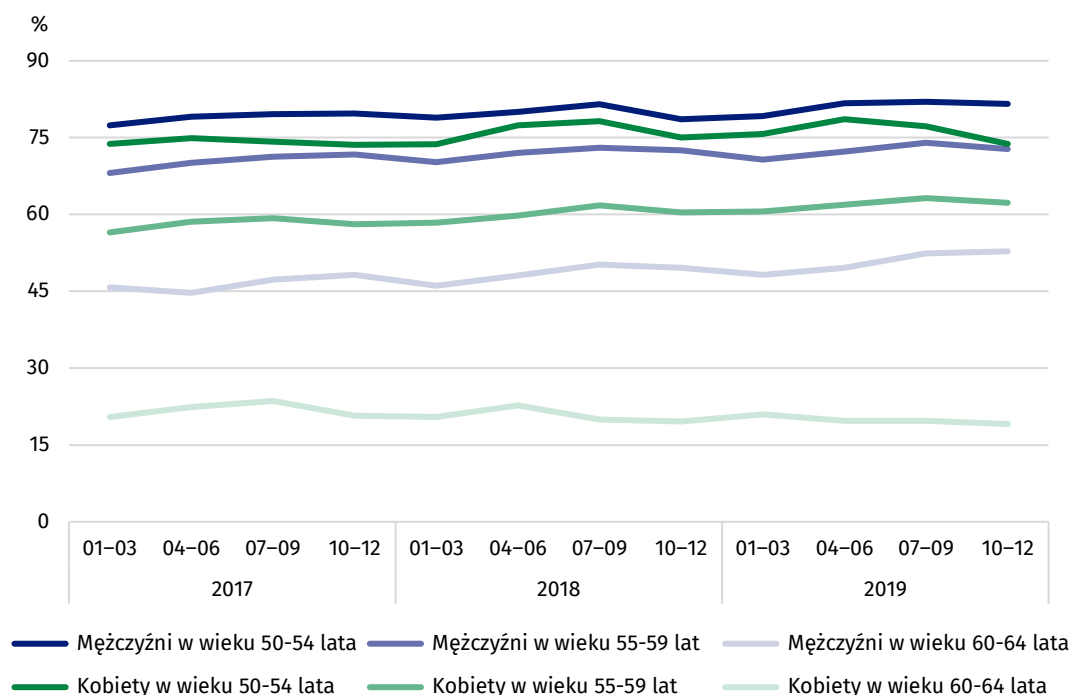


Pracujący w wieku 50 lat i więcej w Polsce w 2019 r. stanowili ponad 32% ludności w tym wieku, co oznacza, że co trzecia osoba z tej grupy wieku pracowała. Udział ten, zdefiniowany jako wskaźnik zatrudnienia, jest jednym z podstawowych wskaźników rynku pracy. Podobnie jak w przypadku współczynnika aktywności zawodowej, wyższy wskaźnik zatrudnienia osób powyżej 50. roku życia wystąpił wśród mężczyzn (41,5%) i był o 15,9 p. proc. wyższy niż w grupie kobiet (25,6%).

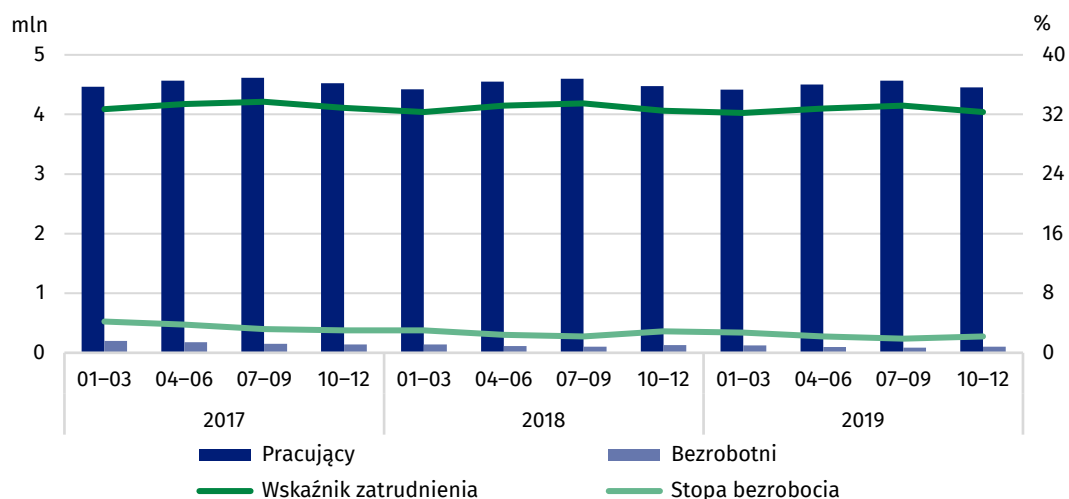
Wskaźnik zatrudnienia był zróżnicowany w zależności od wieku. W IV kwartale 2019 r. osiągnął najwyższą wartość dla mężczyzn i kobiet w przedziale wiekowym 50-54 lata (odpowiednio 81,6% i 73,8%). Wśród mężczyzn odnotowano wzrost tego wskaźnika o 3,0 p. proc., a wśród kobiet spadek o 1,3 p. proc. w stosunku do analogicznego okresu 2018 r. W tym samym czasie, wśród kobiet wzrost wskaźnika zatrudnienia miał miejsce jedynie w grupie wiekowej 55-59 lat (o 1,9 p. proc.). Wśród mężczyzn udział zatrudnionych wzrósł wśród wszystkich grup wiekowych, jednak najwyższy wzrost był dla przedziału 60-64 lata (o 3,2 p. proc.).

W IV kwartale 2019 r. wskaźnik zatrudnienia osiągnął najwyższą wartość dla mężczyzn i kobiet w przedziale wiekowym 50-54 lata

Wykres 3. Wskaźnik zatrudnienia osób powyżej 50. roku życia według płci i grup wieku



Wykres 4. Pracujący i bezrobotni (lewa oś) oraz wskaźnik zatrudnienia i stopa bezrobocia (prawa oś) osób powyżej 50. roku życia



Wskaźnik zatrudnienia osób powyżej 50. roku życia w IV kwartale 2019 r. wyniósł 41,7% dla mężczyzn i 24,9% dla kobiet

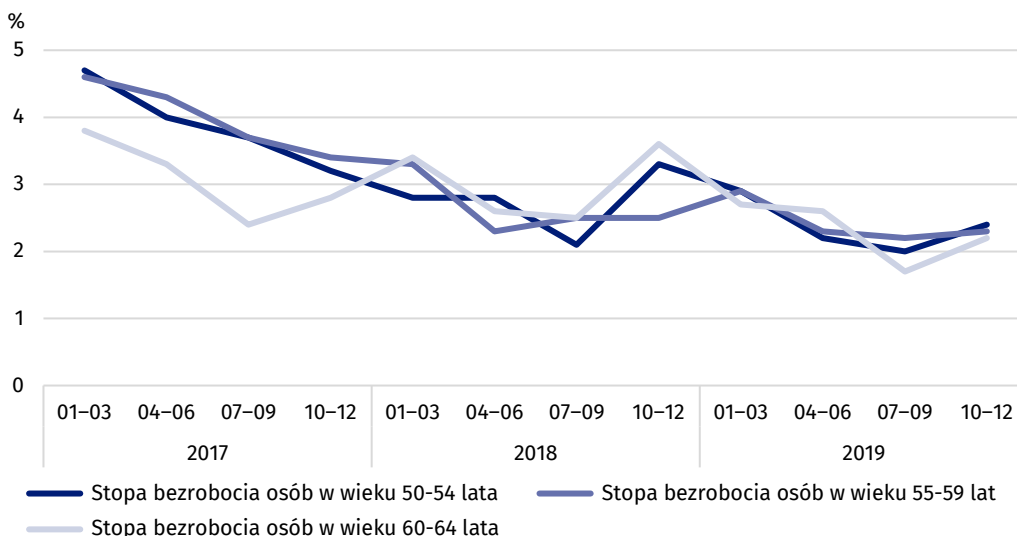
Obserwowana w ostatnich kilku latach niska podaż siły roboczej potencjalnie mogłaby zostać zrównoważona poprzez niewykorzystane zasoby rynku pracy tkwiące m.in. w subpopulacji bezrobotnych powyżej 50. roku życia. W obliczu starzenia się ludności zwiększenie zatrudnienia starszych bezrobotnych oraz ich aktywizacja zawodowa może stanowić kluczowy priorytet polityki rynku pracy. Między innymi dlatego w Ustawie o promocji zatrudnienia i instytucjach rynku pracy z dnia 20 kwietnia 2004 r. do grupy osób znajdujących się w szczególnej sytuacji na rynku pracy zakwalifikowano bezrobotnych powyżej 50. roku życia.

Wśród osób aktywnych zawodowo powyżej 50. roku życia było 102 tys. bezrobotnych. Wśród nich większość stanowili mężczyźni – ich udział wyniósł 57,9%. W skali roku liczba bezrobotnych zmniejszyła się o 15,8%. W większym stopniu wpływ na to miało zmniejszenie się liczby bezrobotnych mężczyzn, których ubyło o 15 tys. Stopa bezrobocia osób powyżej 50. roku życia w Polsce w 2019 r. wyniosła 2,3%. Biorąc pod uwagę płeć, nieco wyższy poziom bezrobocia był wśród mężczyzn niż wśród kobiet (2,3% wobec 2,1%).

Biorąc pod uwagę pięcioletnie grupy wieku w IV kwartale 2019 r. najwyższa stopa bezrobocia w badanej zbiorowości wystąpiła wśród osób w wieku 50-54 lata (2,4%). Dla wszystkich grup wieku stopa bezrobocia zmniejszyła w porównaniu z analogicznym okresem poprzedniego

roku. Natomiast w odniesieniu do poprzedniego kwartału stopa bezrobocia wzrosła w każdym badanym przedziale wiekowym.

Wykres 5. Stopa bezrobocia osób powyżej 50. roku życia według grup wieku



Wśród osób powyżej 50. roku życia w IV kwartale 2019 r. w porównaniu z analogicznym okresem poprzedniego roku największy spadek stopy bezrobocia wystąpił wśród osób w wieku 60-64 lat (1,4 p. proc.)

Przedstawione powyżej zjawiska nie wyczerpują tematu osób starszych na rynku pracy, sygnalizują podstawowe tendencje w tym zakresie. W sytuacji dokonujących się zmian demograficznych wskazujących na postępujące starzenie społeczeństwa i zmniejszanie się podaży pracy, podtrzymywanie aktywności zawodowej osób w tzw. późnym wieku produkcyjnym mogłyby złagodzić jej skutki. W obliczu starzenia się polskiego społeczeństwa istotne jest dalsze badanie i analizowanie zachowań tej grupy osób na rynku pracy.

Źródłem danych dla analizy dotyczącej sytuacji na rynku pracy jest Badanie aktywności ekonomicznej ludności a w zakresie udziału pracujących powyżej 50. roku życia w ogólnej liczbie pracujących według gmin zamieszkania oraz piramidy wieku administracyjne źródła danych.

W przypadku cytowania danych Głównego Urzędu Statystycznego prosimy o zamieszczenie informacji: „Źródło danych GUS”, a przypadku publikowania obliczeń dokonanych na danych opublikowanych przez GUS prosimy o zamieszczenie informacji: „Opracowanie własne na podstawie danych GUS”.

Opracowanie merytoryczne:
Urząd Statystyczny w Bydgoszczy
Dyrektor dr Wiesława Gierańczyk
Tel: 52 366 93 390

Rozpowszechnianie:
Rzecznik Prasowy Prezesa GUS
Karolina Banaszek
Tel: 695 255 011

Wydział Współpracy z Mediami

Tel.: 22 608 34 91, 22 608 38 04

e-mail: obslugaprasowa@stat.gov.pl



www.stat.gov.pl



[@GUS_STAT](https://twitter.com/GUS_STAT)



[@GlownyUrzadStatystyczny](https://www.facebook.com/GlownyUrzadStatystyczny)

Powiązane opracowania

[Zeszyt metodologiczny Pracujący w gospodarce narodowej według źródeł administracyjnych](#)

[Osoby powyżej 50 roku życia na rynku pracy w 2015 r.](#)

[Osoby powyżej 50. roku życia na rynku pracy w latach 2016-2017](#)

[Osoby powyżej 50. roku życia na rynku pracy w 2018 r.](#)

Temat dostępny w bazach danych

[EUROSTAT](#)

[BDL](#)

Ważniejsze pojęcia dostępne w słowniku

[Ludność aktywna zawodowo](#)

[Ludność bierna zawodowo](#)

[Pracujący](#)

[Bezrobotni](#)