

**GŁÓWNY URZĄD STATYSTYCZNY**



**UŻYTKOWANIE GRUNTÓW,  
POWIERZCHNIA ZASIEWÓW  
I POGŁOWIE  
ZWIERZĄT GOSPODARSKICH  
2002**

**Warszawa, czerwiec 2003**

KOMITET REDAKCYJNY GŁÓWNEGO URZĘDU STATYSTYCZNEGO

PRZEWODNICZĄCY

Tadeusz Toczyński

REDAKTOR GŁÓWNY

Halina Dmochowska

CZŁONKOWIE

Wojciech Adamczewski, Maria Bieñkowska, Stanisława Borkowska, Małgorzata Fronk,  
Iwona Gruczyńska, Bożena Jakóbiak, Janina Janecka, Małgorzata Kałaska,  
Jacek Kotowski, Liliana Kursa, Lucyna Nowak, Lucyna Przybylska, Grażyna Szydłowska

SEKRETARZ

Hanna Poławska

Opracowanie publikacji:	Departament Statystyki Rolnictwa i Środowiska
pod kierunkiem:	Janusza Witkowskiego – Zastępcy Generalnego Komisarza Spisowego – Wiceprezesa GUS
Redakcja merytoryczna:	Henryka Wanke – Zastępca Dyrektora Departamentu Statystyki Rolnictwa i Środowiska
Autorzy opracowania:	Ewa Cypelt Lucyna Krawiecka Stanisław Niszczoła
Prace obliczeniowe i edytorskie:	Anna Cieślak Hanna Figaj Lidia Korytkowska Dariusz Miziołek Wiesława Rafa Beata Wałuto
Prace projektowe i przetwarzanie danych:	COIS Warszawa
pod kierunkiem:	Jovity Januszewskiej – Zastępcy Dyrektora Centralnego Ośrodka Informatyki Statystycznej
Autorzy prac projektowych i przetwarzania danych:	Anna Rozworowska Hanna Wiśniewska Maria Zaręba
Graficzne wykonanie wykresów i map:	Anna Cieślak Lidia Korytkowska Dariusz Miziołek
Projekt okładki:	Sylwester Jabłoński
Druk i oprawa:	Zakład Wydawnictw Statystycznych Warszawa, Al. Niepodległości 208

## PRZEDMOWA

Publikacja zawiera wyniki Powszechnego Spisu Rolnego 2002 r. dotyczące tematyki użytkowania gruntów, powierzchni zasiewów i pogłowia zwierząt gospodarskich.

Wyniki Powszechnego Spisu Rolnego i sprawozdawczości zostały przedstawione w zbiorczym rozliczeniu dla kraju według grup użytkowników gospodarstw i według województw. Dodatkowo, dla gospodarstw rolnych, wyniki Powszechnego Spisu Rolnego przedstawiono według grup obszarowych powierzchni ogólnej, użytków rolnych, skali poszczególnych grup upraw oraz skali chowu zwierząt gospodarskich.

Dla zilustrowania przemian w produkcji rolnej podstawowe informacje spisowe w ujęciu ogólnokrajowym podano w retrospekcji dla użytkowania gruntów od roku 1980 do 1995 w odstępach 5 letnich, dalej z częstotliwością coroczną, a dla powierzchni zasiewów i pogłowia zwierząt gospodarskich od roku 1947; dla lat 1950-1990 w odstępach 5 lub 10 letnich, dalej z częstotliwością coroczną. Niektóre dane zaprezentowano na tle wyników poprzedniego spisu rolnego przeprowadzonego w 1996 r.

Publikacja składa się z uwag metodycznych, uwag ogólnych ilustrowanych wykresami i części tabelarycznej. W uwagach metodycznych omówiono podstawowe zasady, definicje i pojęcia obowiązujące w Powszechnym Spisie Rolnym 2002 r. W uwagach ogólnych przedstawiono krótką analizę uzyskanych wyników na tle lat poprzednich w ujęciach sektorowych według stopnia wykorzystania gruntów, rodzaju użytków i upraw oraz pogłowia zwierząt gospodarskich.

Niniejsza publikacja jest pierwszą z zaplanowanych na 2003 r. publikacji dotyczących wyników Powszechnego Spisu Rolnego 2002 r.

Główny Urząd Statystyczny składa podziękowanie wszystkim osobom i instytucjom uczestniczącym w przygotowaniu i przeprowadzeniu Powszechnego Spisu Rolnego 2002 r.

Tadeusz Toczyński  
Generalny Komisarz Spisowy  
Prezes Głównego Urzędu Statystycznego

Warszawa, czerwiec 2003 r.

## SPIS TREŚCI

Przedmowa .....	III
Uwagi metodyczne .....	X
Uwagi ogólne .....	XX

## WYKAZ TABLIC

	Tabl.	Str.
Powierzchnia gruntów oraz struktura ich użytkowania według użytkowników .....	1	XXIII
Rozliczenie powierzchni użytków rolnych w gospodarstwach rolnych .....	2	XXV
Powierzchnia zasiewów według grup ziemiopłodów i użytkowników .....	3	XXVI
Powierzchnia uprawy zbóż według użytkowników .....	4	XXIX
Powierzchnia zasiewów upraw przemysłowych, pastewnych i pozostałych według użytkowników .....	5	XXXII
Pogłowie zwierząt gospodarskich według sektorów własnościowych .....	6	XXXVI

## Część I. UŻYTKOWANIE GRUNTÓW

Użytkowanie gruntów, (1980, 1985, 1990, 1995, 1996, 1997, 1998, 1999, 2000, 2001, 2002).....	1/7/	1
Użytkowanie gruntów według rodzaju użytków i użytkowników .....	2/8/	2
Użytkowanie gruntów w gospodarstwach rolnych według rodzaju użytków rolnych i grup obszarowych .....	3/9/	3
Użytkowanie gruntów w gospodarstwach indywidualnych według rodzaju użytków rolnych i grup obszarowych .....	4/10/	3
Użytkowanie gruntów według siedziby użytkownika .....	5/11/	4
Powierzchnia odlogów i ugorów na gruntach ornym .....	6/12/	7
Powierzchnia ogólna gospodarstw rolnych według grup obszarowych.....	7/13/	8
Powierzchnia użytków rolnych w gospodarstwach rolnych według grup obszarowych.....	8/14/	8
Liczba gospodarstw rolnych według grup obszarowych .....	9/15/	9
Przeciętna powierzchnia gospodarstwa rolnego według grup obszarowych .....	10/16/	9
Przeciętna powierzchnia użytków rolnych przypadająca na 1 gospodarstwo rolne według grup obszarowych .....	11/17/	10
Powierzchnia ogólna gospodarstw indywidualnych według grup obszarowych.....	12/18/	10
Powierzchnia użytków rolnych w gospodarstwach indywidualnych według grup obszarowych .....	13/19/	11
Liczba gospodarstw indywidualnych według grup obszarowych.....	14/20/	11
Przeciętna powierzchnia gospodarstwa indywidualnego według grup obszarowych.....	15/21/	12
Przeciętna powierzchnia użytków rolnych przypadająca na 1 gospodarstwo indywidualne według grup obszarowych.....	16/22/	12

## Część II. POWIERZCHNIA ZASIEWÓW

Powierzchnia zasiewów (1947, 1950, 1960, 1970, 1975, 1980, 1985, 1990, 1991, 1992, 1993, 1994, 1995, 1996, 1997, 1998, 1999, 2000, 2001, 2002).....	17/23/	13
Powierzchnia zasiewów według grup ziemiopłodów i użytkowników .....	18/24/	15
Powierzchnia zasiewów upraw zbóż według użytkowników .....	19/25/	16
Powierzchnia zasiewów upraw przemysłowych, pastewnych i pozostałych według grup ziemiopłodów i użytkowników .....	20/26/	18
Powierzchnia zasiewów według grup ziemiopłodów .....	21/27/	19
Powierzchnia zasiewów upraw zbóż i przemysłowych - ogółem .....	22/28/	22
Powierzchnia zasiewów upraw pastewnych i pozostałych - ogółem .....	23/29/	23
Powierzchnia zasiewów upraw zbóż i przemysłowych – sektor prywatny .....	24/30/	23
Powierzchnia zasiewów upraw pastewnych i pozostałych – sektor prywatny ..	25/31/	24
Powierzchnia zasiewów upraw zbóż i przemysłowych – gospodarstwa indywidualne .....	26/32/	25
Powierzchnia zasiewów upraw pastewnych i pozostałych – gospodarstwa indywidualne .....	27/33/	26
Powierzchnia zasiewów upraw zbóż i przemysłowych – spółdzielnie produkcji rolniczej.....	28/34/	26
Powierzchnia zasiewów upraw pastewnych i pozostałych – spółdzielnie produkcji rolniczej.....	29/35/	27
Powierzchnia zasiewów upraw zbóż i przemysłowych – sektor publiczny .....	30/36/	28
Powierzchnia zasiewów upraw pastewnych i pozostałych – sektor publiczny...	31/37/	29
Powierzchnia zasiewów upraw zbóż i przemysłowych – gospodarstwa państwowe .....	32/38/	29
Powierzchnia zasiewów upraw pastewnych i pozostałych – gospodarstwa państwowe .....	33/39/	30

## Część III. ZWIERZĘTA GOSPODARSKIE

### Dział I. DANE OGÓLNE

Zwierzęta gospodarskie (1947, 1950, 1955, 1960, 1965, 1970, 1975, 1980, 1985, 1990, 1991, 1992, 1993, 1994, 1995, 1996, 1997, 1998, 1999, 2000, 2001, 2002).....	1/40/	31
Zwierzęta gospodarskie według użytkowników .....	2/41/	32

### Dział II. BYDŁO

Bydło według użytkowników.....	1/42/	36
Bydło według województw .....	2/43/	37
Pogłowie bydła na 100 ha użytków rolnych według użytkowników i województw .....	3/44/	40
Udział krów w pogłowie bydła według użytkowników i województw .....	4/45/	41

### Dział III. OWCE

Owce według użytkowników i województw .....	1/46/	42
Pogłowie owiec na 100 ha użytków rolnych według użytkowników i województw .....	2/47/	43

## Dział IV. KONIE

Konie według użytkowników i województw .....	1/48/	44
Pogłowie koni na 100 ha gruntów ornych według użytkowników i województw .....	2/49/	45
Pogłowie koni na 100 ha użytków rolnych według użytkowników i województw .....	3/50/	46

## Dział V. KOZY

Kozy według użytkowników i województw .....	1/51/	47
Pogłowie kóz na 100 ha użytków rolnych według użytkowników i województw .....	2/52/	48

## Dział VI. DRÓB

Pogłowie drobiu według gatunków i województw .....	1/53/	49
Pogłowie drobiu kurzego na 100 ha gruntów ornych według użytkowników i województw .....	2/54/	52
Pogłowie drobiu kurzego na 100 ha użytków rolnych według użytkowników i województw .....	3/55/	53

## Dział VII. TRZODA CHLEWNA

Trzoda chlewna według użytkowników .....	1/56/	54
Trzoda chlewna według województw .....	2/57/	55
Pogłowie trzody chlewnej na 100 ha gruntów ornych według użytkowników i województw .....	3/58/	58
Pogłowie trzody chlewnej na 100 ha użytków rolnych według użytkowników i województw .....	4/59/	59
Udział loch w pogłowie trzody chlewnej według użytkowników i województw .....	5/60/	60

## Dział VIII. LICZBA GOSPODARSTW INDYWIDUALNYCH ORAZ POGŁOWIE ZWIERZĄT GOSPODARSKICH WEDŁUG SKALI CHOWU I GRUP OBSZAROWYCH UŻYTKÓW ROLNYCH

Gospodarstwa indywidualne według skali chowu bydła i grup obszarowych użytków rolnych .....	1/61/	61
Pogłowie bydła według skali chowu i grup obszarowych użytków rolnych .....	2/62/	62
Gospodarstwa indywidualne według skali chowu bydła i województw .....	3/63/	63
Pogłowie bydła według skali chowu i województw .....	4/64/	63
Gospodarstwa indywidualne według skali chowu krów i grup obszarowych użytków rolnych .....	5/65/	64
Pogłowie krów według skali chowu i grup obszarowych użytków rolnych .....	6/66/	65
Gospodarstwa indywidualne według skali chowu krów i województw .....	7/67/	66
Pogłowie krów według skali chowu i województw .....	8/68/	66
Gospodarstwa indywidualne według skali chowu trzody chlewnej i grup obszarowych użytków rolnych .....	9/69/	67
Pogłowie trzody chlewnej według skali chowu i grup obszarowych użytków rolnych .....	10/70/	68
Gospodarstwa indywidualne według skali chowu trzody chlewnej i województw .....	11/71/	69
Pogłowie trzody chlewnej według skali chowu i województw .....	12/72/	69
Gospodarstwa indywidualne według skali chowu loch i grup obszarowych .....	13/73/	70

użytków rolnych.....		
Pogłowie loch według skali chowu i grup obszarowych użytków rolnych .....	14/74/	71
Gospodarstwa indywidualne według skali chowu loch i województw .....	15/75/	72
Pogłowie loch według skali chowu i województw .....	16/76/	72
Gospodarstwa indywidualne według skali chowu owiec i grup obszarowych użytków rolnych.....	17/77/	73
Pogłowie owiec według skali chowu i grup obszarowych użytków rolnych.....	18/78/	74
Gospodarstwa indywidualne według skali chowu owiec i województw .....	19/79/	75
Pogłowie owiec według skali chowu i województw.....	20/80/	75

#### **Część IV. UŻYTKOWANIE GRUNTÓW WEDŁUG GRANIC ADMINISTRACYJNYCH**

Użytkowanie gruntów .....	1/81/	76
Grunty różne niestanowiące gospodarstw rolnych .....	2/82/	79

#### **ANEKS**

Użytkowanie gruntów według siedziby użytkownika (rozliczenie zgodnie z metodologią Eurostatu) .....	1/83/	80
--	-------	----

#### **WYKRESY**

Użytkowanie gruntów ogółem .....	1	I
Użytkowanie gruntów w gospodarstwach rolnych sektora prywatnego .....	2	XXI
Użytkowanie gruntów w gospodarstwach rolnych sektora publicznego .....	3	XXI
Udział powierzchni poszczególnych grup upraw w ogólnej powierzchni zasiewów .....	4	XXVII
Udział powierzchni poszczególnych upraw zbożowych w ogólnej powierzchni zbóż.....	5	XXVII
Pogłowie bydła, w tym krów w latach 1997-2002.....	6	XXXVII
Struktura bydła dorosłego (w wieku 2 lat i więcej) według PSR w 2002 r. ....	7	XXXVIII
Struktura liczby gospodarstw i pogłowia bydła według skali chowu bydła .....	8	XXXIX
Struktura gospodarstw rolnych według skali chowu bydła i grup obszarowych użytków rolnych.....	9	XL
Pogłowie owiec, w tym maciorek jednorocznych starszych w latach 1997- 2002.....	10	XLII
Struktura pogłowia owiec według grup produkcyjno-użytkowych w PSR w 2002 r.....	11	XLIII
Pogłowie koni w latach 1990-2002.....	12	XLV
Pogłowie kóz w latach 1996, 1998-2002 .....	13	XLVI
Struktura pogłowia kóz według PSR w 2002 r. ....	14	XLVI
Struktura gatunkowa pogłowia drobiu ogółem według PSR w 2002 r. ....	15	XLVII
Struktura stada drobiu kurzego według grup produkcyjno-użytkowych w PSR w 2002 r.....	16	XLVIII
Pogłowie trzody chlewnej, w tym loch na chów w latach 1998-2003 .....	17	XLIX
Struktura pogłowia trzody chlewnej według PSR w 2002 r. i w lipcu 2001 r. ...	18	L
Struktura liczby gospodarstw i pogłowia trzody chlewnej według skali chowu trzody chlewnej.....	19	LI

Struktura gospodarstw rolnych według skali chowu trzody chlewnej i grup obszarowych użytków rolnych.....	20	LII
---	----	-----

## RYSUNKI

Udział powierzchni użytków rolnych sektora prywatnego w powierzchni użytków rolnych ogółem w gospodarstwach rolnych.....	1	XXII
Udział powierzchni użytków rolnych sektora publicznego w powierzchni użytków rolnych ogółem w gospodarstwach rolnych.....	2	XXII
Udział powierzchni uprawy zbóż w powierzchni zasiewów ogółem .....	3	XXVIII
Udział powierzchni uprawy ziemniaków w powierzchni zasiewów ogółem .....	4	XXVIII
Obsada bydła na 100 ha użytków rolnych .....	5	81
Obsada trzody chlewnej na 100 ha gruntów ornych .....	6	81
Obsada owiec na 100 ha użytków rolnych.....	7	82
Obsada drobiu kurzego na 100 ha gruntów ornych.....	8	82



**SKRÓTY**

tys.	= tysiąc
mln	= milion
zł	= złoty
szt	= sztuka
kg	= kilogram
dt	= decytona (kwintal)
t	= tona
ha	= hektar
l	= litr
hl	= hektolitr
r.	= rok
cd.	= ciąg dalszy
dok.	= dokończenie
tabl.	= tablica

**ZNAKI UMOWNE**

Kreska (-)	- zjawisko nie wystąpiło
Zero: (0)	- zjawisko istniało w wielkości mniejszej od 0,5;
(0,0)	- zjawisko istniało w wielkości mniejszej od 0,05.
Kropka (.)	- zupełny brak informacji albo brak informacji wiarygodnych.
Znak x	- wypełnienie pozycji jest niemożliwe lub niecelowe.
„W tym”	- oznacza, że nie podaje się wszystkich składników sumy.

## UWAGI METODYCZNE

### Wprowadzenie

Dane zawarte w niniejszej publikacji opracowano na podstawie wyników Powszechnego Spisu Rolnego 2002 r. oraz sprawozdań statystycznych z jednostek administracyjnych stopnia podstawowego (powierzchnia ogółem gminy/miasta).

Powszechny Spis Rolny oraz Narodowy Spis Powszechny Ludności i Mieszkań zostały przeprowadzone na terenie całego kraju w dniach od 21 maja do 8 czerwca 2002 r. (według stanu w dniu 20 maja 2002 r. godz. 24.<sup>00</sup>) zgodnie z n/w ustawami podjętymi przez Sejm Rzeczypospolitej Polskiej:

- z dnia 2 grudnia 1999 r. o narodowym spisie powszechnym ludności i mieszkań w 2001 r. (Dz. U. z 2000 r., Nr 1, poz. 1) z późniejszą zmianą (Dz. U. z 2000 r., Nr 93, poz. 1026),
- z dnia 9 września 2000 r. o powszechnym spisie rolnym w 2002 r. (Dz. U. z 2000 r., Nr 99, poz. 1072),
- z dnia 29 czerwca 1995 r. o statystyce publicznej (Dz. U. z 1995 r., Nr 88, poz. 439) z późniejszymi zmianami.

W powyższych aktach prawnych określono termin i zakres tematyczny spisów, zasady organizacji i realizacji prac spisowych, zobowiązanie ludności do udzielania informacji oraz sposób ich zebrania.

Celem Powszechnego Spisu Rolnego 2002 r. było między innymi:

- zapewnienie podstawowej bazy informacyjnej o gospodarstwach rolnych i związanych z nimi gospodarstwach domowych, koniecznej dla realizacji krajowej, regionalnej i lokalnej polityki rolnej i społecznej na wsi,
- dostarczenie informacji niezbędnych dla finalizowania procesów stowarzyszeniowych z Unią Europejską (UE), jak i zapewnienia podstaw informacyjnych w pierwszych latach członkostwa zgodnie z wymogami UE oraz wykonanie zobowiązań Polski w zakresie dostarczenia informacji dla potrzeb organizacji międzynarodowych (FAO, OECD, EUROSTAT i inne),
- budowy i aktualizacji statystycznych operatów losowania prób do różnotematycznych badań reprezentacyjnych.

Zakres tematyczny Powszechnego Spisu Rolnego 2002 r. był bardzo obszerny i dotyczył blisko 3 mln gospodarstw rolnych.

Wyniki spisu zostaną przedstawione w kolejno opracowywanych publikacjach krajowych pod następującymi tytułami:

- „Zwierzęta gospodarskie”,
- „Użytkowanie gruntów i ich jakość”,
- „Uprawy rolne”,
- „Uprawy ogrodnicze”,
- „Budynki i infrastruktura techniczna w gospodarstwach rolnych”,
- „Ciągniki, maszyny i inne środki transportu w gospodarstwach rolnych”,
- „Pozarolnicza działalność gospodarstw rolnych”,
- „Systematyka i charakterystyka gospodarstw rolnych”,
- „Wybrane elementy sytuacji ekonomicznej gospodarstw rolnych”,
- „Przemiany agrarne”,
- „Metodologia Powszechnego Spisu Rolnego 2002 r.”,
- „Rolnictwo na terenach górskich i terenach o słabych warunkach glebowych”,
- „Cele produkcji w gospodarstwach rolnych”,
- „Charakterystyka gospodarstw prowadzących rachunkowość rolną”,
- „Nakłady pracy w gospodarstwach rolnych”

oraz w publikacjach szczebla wojewódzkiego:

- „Użytkowanie gruntów, powierzchnia zasiewów i pogłowie zwierząt gospodarskich”,
- „Budynki i wyposażenie techniczne gospodarstw rolnych”,
- „Wybrane elementy sytuacji ekonomicznej gospodarstw rolnych”,
- „Systematyka i charakterystyka gospodarstw rolnych”,
- „Cele produkcji w gospodarstwach rolnych”.

Planuje się również opracowanie publikacji dla szczebla gminnego w formie zestawu tablic zawierających informacje o gospodarstwach rolnych na terenie gminy, o możliwościach produkcyjnych gospodarstw rolnych, o skali upraw rolnych i ogrodniczych, o pogłowie zwierząt gospodarskich, o źródłach utrzymania gospodarstw domowych, o działalności pozarolniczej itp. oraz o lokacie gminy w województwie dla podstawowych parametrów w rolnictwie.

Ponadto w Bazie Danych Regionalnych (BDR), prowadzonej przez Urząd Statystyczny w Jeleniej Górze, będą zamieszczone informacje ze spisu dla poszczególnych szczebli podziału terytorialnego kraju, tj. województwa, podregionu, powiatu, gminy, a także dla miejscowości.

## Zakres i tematyka Powszechnego Spisu Rolnego

Powszechnym Spisem Rolnym objęto:

- gospodarstwa indywidualne o powierzchni użytków rolnych powyżej 1 ha,
- gospodarstwa indywidualne o powierzchni użytków rolnych od 0,1 do 1 ha włącznie,
- osoby fizyczne będące właścicielami zwierząt gospodarskich, nie posiadające użytków rolnych lub posiadające użytki rolne o powierzchni mniejszej niż 0,1 ha,
- pozostałe gospodarstwa rolne będące w użytkowaniu osób prawnych i jednostek organizacyjnych nie mających osobowości prawnej.

Wykaz gospodarstw indywidualnych powstał w oparciu o statystyczny rejestr podatkowy (system SPGC), który aktualizowany był przez rachmistrzów w czasie obchodu przedspisowego oraz uzupełniany o wykaz właścicieli zwierząt gospodarskich nie posiadających użytków rolnych lub posiadających użytki rolne o powierzchni mniejszej niż 0,1 ha. Kartotekę gospodarstw rolnych będących w użytkowaniu osób prawnych i jednostek organizacyjnych nie mających osobowości prawnej utworzono na podstawie Bazy Jednostek Statystycznych.

Dla gospodarstw rolnych, których użytkownicy odmówili udziału w Powszechnym Spisie Rolnym 2002 r. oraz w przypadkach, gdy kontakt z użytkownikami gospodarstw był niemożliwy, dokonano imputacji danych o gospodarstwie.

Tematyka Powszechnego Spisu Rolnego 2002 r. została ujęta na formularzach spisowych w następujących działach:

- Powierzchnia gospodarstwa,
- Struktura własnościowa użytków rolnych gospodarstwa,
- Struktura dochodów,
- Działalność gospodarcza,
- Pracujący w indywidualnym gospodarstwie rolnym,
- Powierzchnia zasiewów,
- Powierzchnia inna,
- Pogłowie zwierząt gospodarskich,
- Rozdysponowanie produkcji rolniczej,
- Infrastruktura gospodarstwa,
- Budynki i budowle,
- Magazynowanie w gospodarstwie,
- Nawozy i pestycydy w gospodarstwie,
- Maszyny i urządzenia rolnicze,
- Wybrane wydatki w gospodarstwie.

W ramach spisu w gospodarstwach indywidualnych o powierzchni użytków rolnych powyżej 1 ha zebrano następujące informacje:

- 1) dane o osobach będących użytkownikami gospodarstw rolnych:
  - a) nazwisko i imiona użytkownika gospodarstwa rolnego,
  - b) poziom wykształcenia rolniczego użytkownika,
  - c) wkład pracy w gospodarstwo rolne w okresie 12 miesięcy poprzedzających badanie – liczba godzin przepracowanych w gospodarstwie,
- 2) o liczbie pracowników najemnych stałych i pracowników dorywczych zatrudnionych w gospodarstwie rolnym,
- 3) o użytkowaniu gruntów, a w szczególności:
  - a) o powierzchni gruntów ogółem, w tym użytków rolnych (gruntów ornych, sadów, łąk i pastwisk trwałych), lasów i gruntów leśnych oraz pozostałych gruntów i nieużytków,
  - b) o powierzchni zasiewów głównych upraw,
- 4) o pogłowiu zwierząt gospodarskich według gatunków i grup produkcyjno-użytkowych oraz liczbie pni pszczelich,
- 5) o rozdysponowaniu produkcji rolniczej,
- 6) o budynkach, infrastrukturze i wyposażeniu technicznym gospodarstw, w tym:
  - a) rodzaje budynków, budowli i ich powierzchnia,
  - b) liczba ciągników rolniczych i innych środków transportowych oraz maszyn rolniczych,
  - c) źródła zaopatrzenia w wodę, sposoby odprowadzania ścieków i usuwania śmieci,
  - d) wyposażenie w sieć elektryczną i telefon,
  - e) rodzaje urządzeń melioracyjnych,
- 7) o stosowaniu nawozów i pestycydach w gospodarstwie w okresie 12 miesięcy poprzedzających badanie,
- 8) o zadłużeniu gospodarstw rolnych,
- 9) o działalności gospodarczej (rolniczej i pozarolniczej) prowadzonej przez użytkownika gospodarstwa rolnego lub osobę dorosłą pozostającą z użytkownikiem we wspólnym gospodarstwie domowym,
- 10) o ważniejszych wydatkach poniesionych w okresie 12 miesięcy poprzedzających badanie, w tym na:
  - a) zakup gruntów,
  - b) budowę lub modernizację budynków,
  - c) powiększenie stada podstawowego,
  - d) zakup ciągników rolniczych i innych środków transportowych oraz maszyn rolniczych.

Informacje o wieku, płci, poziomie wykształcenia ogólnego, głównych i dodatkowych źródłach utrzymania użytkownika i członków jego gospodarstwa domowego, a także osób pracujących wyłącznie lub głównie w gospodarstwach rolnych pozyskano z Narodowego Spisu Powszechnego Ludności i Mieszkań, który, jak wspomniano na wstępie, odbył się jednocześnie z Powszechnym Spisem Rolnym 2002 r.

Dla osób fizycznych użytkujących gospodarstwa indywidualne o powierzchni użytków rolnych od 0,1 ha do 1 ha łącznie oraz dla właścicieli zwierząt gospodarskich zebrano w/w informacje, z wyłączeniem tych, o których mowa w pkt. 8 i 10, a w ramach punktów 3b, 6b, i 7 zebrano dane w ograniczonym zakresie tematycznym.

W ramach spisu u osób prawnych i w jednostkach organizacyjnych nie mających osobowości prawnej zebrano informacje, o których mowa w punktach 2-10.

Zgodnie z ustawą z dnia 2 grudnia 1999 r. o narodowym spisie powszechnym ludności i mieszkań w 2002 r. (Dz. U. z 2000 r., Nr 1, poz. 1 i Nr 93 poz. 1026) i rozporządzeniem Rady Ministrów z dnia 22 maja 2002 r. w sprawie wylosowanych obwodów objętych spisem kontrolnym (Dz. U. Nr 66, poz. 597) po zakończeniu Powszechnego Spisu Rolnego i Narodowego Spisu Powszechnego Ludności i Mieszkań przeprowadzono w dniach od 17 do 25 czerwca 2002 r. spis kontrolny w wylosowanych 903 obwodach spisowych, co stanowiło 0,5% ogółu obwodów spisowych.

### **Ważniejsze definicje, pojęcia spisowe i zasady spisywania**

Za **gospodarstwo rolne** uważa się grunty rolne wraz z gruntami leśnymi, budynkami lub ich częściami, urządzeniami i inwentarzem, jeżeli stanowią lub mogą stanowić zorganizowaną całość gospodarczą oraz prawami i obowiązkami związanymi z prowadzeniem gospodarstwa rolnego.

Za **gospodarstwo indywidualne** uważa się gospodarstwo rolne o powierzchni użytków rolnych od 0,1 ha, będące własnością lub znajdujące się w użytkowaniu osoby fizycznej lub grupy osób.

Za **właściciela zwierząt gospodarskich** uważa się osobę nie posiadającą użytków rolnych lub posiadającą użytki o powierzchni mniejszej niż 0,10 ha, która ma co najmniej: 1 sztukę bydła lub (i) 5 sztuk trzody chlewnej albo 1 lochę lub (i) 3 sztuki owiec bądź kóz lub (i) 1 konia lub (i) 30 sztuk drobiu lub (i) 5 sztuk samic zwierząt futerkowych (w tym królików) lub (i) 1 pień pszczeli.

Za **użytkownika gospodarstwa indywidualnego** uważa się osobę fizyczną lub grupę osób, które faktycznie użytkują grunty, niezależnie od tego, czy są właścicielami,

dzierżawcami, czy użytkują je z innego tytułu i niezależnie od tego, czy grunty te są zlokalizowane w jednej, czy w kilku gminach.

Za **gospodarstwo domowe** użytkownika gospodarstwa rolnego (właściciela zwierząt gospodarskich) uważa się zespół osób mieszkających i utrzymujących się wspólnie, jeżeli wśród nich jest osoba prowadząca gospodarstwo indywidualne (właściciel zwierząt gospodarskich).

## **Użytkowanie gruntów**

Do **ogólnej powierzchni gruntów** gospodarstwa zaliczono wszystkie bez wyjątku grunty wchodzące w skład gospodarstwa, a więc wszystkie grunty użytkowane rolniczo (grunty orne, sady, łąki i pastwiska), wszystkie związane z nimi grunty użytkowane nierolniczo, jak lasy, podwórza, grunty pod zabudowaniami lub przeznaczone pod zabudowę, ogrody ozdobne, grunty pod wodami, drogi, torfowiska, kamieniołomy, zwirownie itp. oraz nieużytki, niezależnie od tytułu władania (własne, dzierżawione na zasadzie umowy i bezumownie, użytkowane z innego tytułu).

Gospodarstwa indywidualne spisywano w miejscu przebywania użytkownika i tam ujmowano całkowitą, ogólną powierzchnię, niezależnie od miejsca położenia gruntów.

Do **gruntów orných** zalicza się grunty w uprawie, tj. pod zasiewami wraz z ogrodami przydomowymi oraz odłogi i ugory.

Za grunty orne w uprawie uważa się grunty zasiane lub zasadzone ziemiopłodami rolnymi lub ogrodniczymi, plantacje wikliny i chmielu, powierzchnie szklarni, inspektów, namiotów foliowych oraz powierzchnię mniejszą od 10 arów zasadzoną drzewami owocowymi i krzewami owocowymi.

Do **odłogów** zalicza się powierzchnie gruntów orných nie dające plonów, które co najmniej przez dwa lata nie były uprawiane, natomiast do **ugorów** - powierzchnie, które w danym roku były przejściowo nie obsiane (nieużytkowane rolniczo).

Do **sadów** zalicza się grunty o powierzchni nie mniejszej niż 10 arów, zasadzone drzewami i krzewami owocowymi.

Do **łąk i pastwisk** trwałych zalicza się grunty pokryte trwale trawami, natomiast nie zalicza się gruntów orných obsianych trawami w ramach płodozmianu. Łąki trwałe są to grunty pokryte trwale trawami, z zasady koszone, a w rejonach górskich również powierzchnię koszonych hal i połonin. Pastwiska trwałe są to grunty pokryte trwale trawami, które z zasady nie są koszone, lecz wypasane, a w rejonach górskich również powierzchnię wypasanych hal i połonin.

Do **lasów i gruntów leśnych** zalicza się powierzchnię zalesioną oraz powierzchnię przejściowo pozbawioną drzewostanu. Do powierzchni zalesionej zalicza się grunty pokryte uprawami leśnymi, młodnikami i drzewostanami starszymi oraz plantacjami topoli i innymi gatunkami drzew szybko rosnących prowadzonymi na gruntach leśnych. Do powierzchni przejściowo pozbawionej drzewostanu zalicza się zręby, halizny, płazowizny i plantacje choinkowe prowadzone na gruntach leśnych oraz wylesienia powstałe na skutek oddziaływania emisji przemysłowych i górnictwa (zalewiska, zapadliska).

Do **powierzchni pozostałych gruntów** wchodzących w skład gospodarstwa wlicza się grunty będące pod zabudowaniami, podwórzami, placami i ogrodami ozdobnymi, pod drogami i liniami podziału powierzchniowego w lasach, powierzchnię wód śródlądowych, rowów melioracyjnych, plantacji leśnych prowadzonych na gruntach nieleśnych, powierzchnię porośniętą wikliną w stanie naturalnym, powierzchnię innych gruntów użytkowych (torfowiska, żwirownie) oraz nieużytków.

Do powierzchni **stawów rybnych i jezior** (zarybionych i niezarybionych) zaliczono te, na których prowadzona jest gospodarka rybacka, obejmująca produkcję i połowy ryb konsumpcyjnych, jak również produkcję materiału zarybieniowego.

## **Powierzchnia zasiewów**

Dane o powierzchni zasiewów ujmowane w spisie dotyczą powierzchni upraw poszczególnych ziemiopłodów uprawianych w plonie głównym. W powierzchni zasiewów uwzględnia się również powierzchnię zasiewów w sadach.

Do grupy **„zbóż podstawowych”** zalicza się powierzchnię uprawy poszczególnych zbóż (pszenicy, żyta, jęczmienia, owsa, pszenżyta) z podziałem na formy jare i ozime przeznaczone do zbioru ziarna.

Do grupy **„przemysłowych”** zaliczono powierzchnię buraków cukrowych, rzepaku i rzepiku, lnu i konopi oraz tytoniu. Nie zalicza się tu maku, słonecznika, chmielu, ziół leczniczych, wikliny i innych przemysłowych. Uprawy te w niniejszej publikacji zaliczono do grupy „pozostałe uprawy”.

Do grupy **„pastewnych”** zaliczono uprawy okopowych pastewnych, strączkowych pastewnych, kukurydzy na zielonkę, motylkowych drobnonasiennych, innych pastewnych i traw.

Grupa **„pozostałe”** obejmuje dane o powierzchni warzyw, truskawek, wysadków roślin okopowych, łubinu gorzkiego, roślin ozdobnych oraz pozostałych przemysłowych tj. maku, słonecznika, chmielu, ziół leczniczych, wikliny i innych przemysłowych, a także szklarni i tuneli foliowych oraz ogrodów przydomowych.



## Zwierzęta gospodarskie

Spisowi podlegały zwierzęta gospodarskie (bydło, trzoda chlewna, owce, drób, konie, kozy, króliki-samice, zwierzęta futerkowe-samice oraz pnie pszczele) znajdujące się w gospodarstwie oraz zwierzęta wysłane na redyki, wypasy i do bacówek, a w przypadku pni pszczelich - pnie znajdujące się na pożytkach poza gospodarstwem, stanowiące własność użytkownika gospodarstwa lub członków jego gospodarstwa domowego, jak również zwierzęta przetrzymywane czasowo lub stale w gospodarstwie, tj. przyjęte na wychów, opas itp., niezależnie od tego, czy przyjęto je z gospodarstw indywidualnych, czy od gospodarstw państwowych, spółdzielczych i innych.

Za **krowy dojone (mleczne)** uważa się krowy, które ze względu na rasę lub odmianę lub szczególne właściwości utrzymywane są w gospodarstwie wyłącznie lub głównie do produkcji mleka przeznaczonego do konsumpcji lub przetworzenia na produkty mleczne. Zalicza się tu również krowy mleczne wybrakowane już z chowu, które pozostają jeszcze w gospodarstwie na tzw. dopasie, po czym skierowane zostaną do uboju.

Za **krowy "mamki"** uważa się krowy, które ze względu na rasę lub odmianę (krowy ras mięsnych i urodzone z krzyżówek z rasami mięsnymi) lub szczególne właściwości utrzymywane są w gospodarstwie wyłącznie lub głównie do produkcji cieląt rzeźnych, i których mleko wykorzystywane jest do odchowu cieląt lub przeznaczone na paszę dla innych zwierząt. Zalicza się tu również krowy "mamki" wybrakowane już z chowu, które pozostają jeszcze w gospodarstwie na tzw. dopasie, po czym skierowane zostaną do uboju.

## Ważniejsze grupowania i zakres publikowanych danych

Dane spisowe zostały ujęte w dwóch podstawowych formach własności, tj. w sektorze publicznym i prywatnym.

W **sektorze prywatnym** podstawowymi formami własności są: własność prywatna krajowa (gospodarstwa indywidualne, gospodarstwa spółdzielcze i spółki prywatne), własność zagraniczna i własność mieszana.

Do **sektora publicznego** zaliczono gospodarstwa własności państwowej (Skarbu Państwa i państwowych osób prawnych), gospodarstwa będące własnością samorządową (gmin) oraz gospodarstwa stanowiące własność mieszaną (spółki z przewagą mienia państwowego).

Wszystkie informacje o liczebności pogłowia, odnoszące się do osób prawnych i jednostek organizacyjnych nie posiadających osobowości prawnej w ramach sektora prywatnego i publicznego, ujmują wyłącznie zwierzęta stanowiące własność tych podmiotów

(tzn. bez zwierząt utrzymywanych na działkach pracowników gospodarstw państwowych i członków spółdzielni).

W ramach sektora prywatnego dane opracowano dla gospodarstw:

- własności prywatnej krajowej, w tym dla:
- gospodarstw indywidualnych,
- spółdzielni produkcji rolniczej, które obejmują rolnicze spółdzielnie produkcyjne, spółdzielnie kółek rolniczych i inne gospodarstwa spółdzielcze o przeważającej działalności rolniczej,
- własności zagranicznej,
- własności mieszanej.

Gospodarstwa indywidualne obejmują:

- gospodarstwa o powierzchni użytków rolnych powyżej 1 ha, prowadzone przez rolników na gruntach własnych i niewłasnych,
- gospodarstwa o powierzchni użytków rolnych od 0,1 ha do 1 ha włącznie użytkowane rolniczo przez osoby prywatne,
- osoby fizyczne będące właścicielami zwierząt gospodarskich, nie posiadające użytków rolnych lub posiadające użytki rolne o powierzchni mniejszej niż 0,1 ha.

W ramach sektora publicznego w publikacji prezentuje się dane dla gospodarstw:

- własności państwowej, w tym gospodarstw skarbowych,
- własności samorządowej,
- własności mieszanej.

Segregacji gospodarstw rolnych na: posiadające zwierzęta gospodarskie ogółem i według liczby gatunków oraz nieposiadające zwierząt dokonano na podstawie informacji o utrzymywaniu pogłowia **przynajmniej jednego z czterech podstawowych gatunków zwierząt gospodarskich, tj. bydła, trzody chlewnej, owiec i koni.**

W celu przeliczenia pogłowia zwierząt w sztukach fizycznych na sztuki przeliczeniowe duże (dotyczy 4 podstawowych gatunków zwierząt gospodarskich - bydła, trzody chlewnej, owiec i koni) - wykorzystano następujące współczynniki:

bydło - 0,8,  
trzoda chlewna - 0,15,  
owce - 0,08,  
konie - 1,0..

Niezależnie od powyższych zbiorczych grupowań – rozliczeń makroekonomicznych według grup użytkowników – dane Powszechnego Spisu Rolnego 2002 r., w zależności od tematyki, opracowano według niżej wymienionych klasyfikacji:

- ◆ grup obszarowych powierzchni ogólnej, wyodrębniając następujące grupy: do 1 ha (0,00-0,10, 0,10-0,20, 0,20-0,50, 0,50-1,00), 1-2, 2-3, 3-4, 4-5, 5-7, 7-10, 10-15, 15-20, 20-30, 30-50, 50-100, 100-200, 200-300, 300-500, 500-1000, 1000 ha i więcej;
- ◆ grup obszarowych powierzchni użytków rolnych, wyodrębniając następujące grupy: do 1 ha (0,00, 0,01-0,10, 0,10-0,20, 0,20-0,50, 0,50-1,00), 1-2, 2-3, 3-5, 5-7, 7-10, 10-15, 15-20, 20-30, 30-50, 50-100, 100-200, 200-300, 300-500, 500-1000, 1000 ha i więcej;
- ◆ grup obszarowych powierzchni użytków rolnych, według poszczególnych rodzajów użytków, wyodrębniając następujące grupy: do 1 ha, 1-2, 2-3, 3-5, 5-7, 7-10, 10-15, 15-20, 20-30, 30-50, 50 ha i więcej;
- ◆ grup obszarowych gruntów pod zasiewami według upraw, wyodrębniając następujące grupy; poniżej 1 ha, 1-2, 2-3, 3-5, 5-7, 7-10, 10-15, 15-20, 20-30, 30-50, 50 ha i więcej;
- ◆ skali natężenia chowu poszczególnych gatunków zwierząt gospodarskich.

W tablicach zawierających sumaryczne dane dotyczące użytkowania gruntów i powierzchni zasiewów mogą wystąpić pewne nieścisłości rachunkowe wynikające z zaokrągleń automatycznych (zaokrąglenia od arów do pełnych hektarów oraz od hektarów do tys. ha). Informacje liczbowe w ujęciu odsetkowym zaprezentowano z jednym znakiem po przecinku i z uwagi na elektroniczną technikę zaokrągleń mogą nie sumować się na 100%. Liczby te są poprawne pod względem merytorycznym.

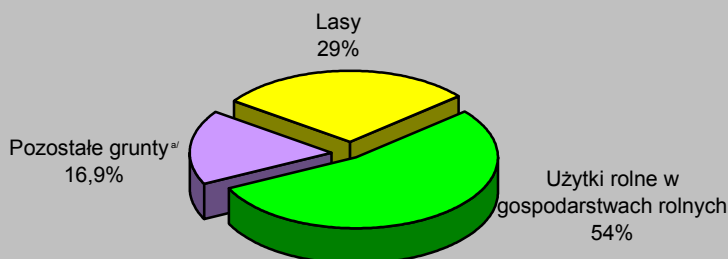
# UWAGI OGÓLNE

## UŻYTKOWANIE GRUNTÓW

Wyniki Powszechnego Spisu Rolnego 2002 wskazują na znaczne zmiany w użytkowaniu gruntów. Zmniejszyła się powierzchnia gruntów należących do gospodarstw rolnych, natomiast wzrosła powierzchnia gruntów należących do jednostek niestanowiących gospodarstw rolnych, określona jako grunty różne. Użytki rolne znajdujące się we władaniu tych jednostek, jako nie użytkowane rolniczo, w rozliczeniu gruntów ujęto w pozycji „pozostałe grunty”.

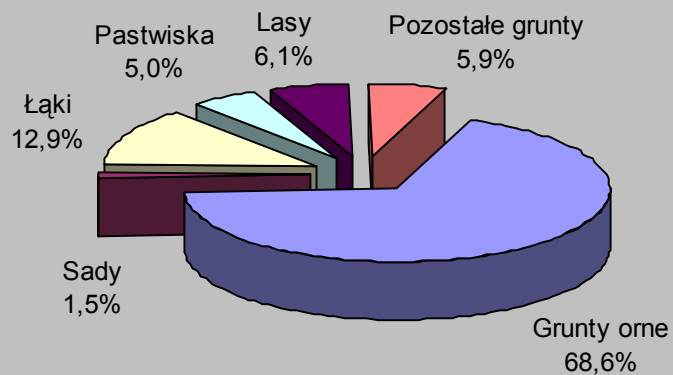
Przeprowadzony w 2002 r. Powszechny Spis Rolny wykazał, że powierzchnia gospodarstw rolnych wyniosła 19324,8 tys. ha i w porównaniu z danymi z 1996 r. była mniejsza o 1439,9 tys. ha, tj. o 6,9%. Areal użytków rolnych w gospodarstwach rolnych w 2002 r. zmniejszył się do 16899,3 tys. ha, tj. o 982,5 tys. ha (o 5,5%) w porównaniu do 1996 r., a w porównaniu do 2001 r. o 885,5 tys. ha (o 5,0%). Powierzchnia gruntów ornych w gospodarstwach rolnych zmniejszyła się z 13764,7 tys. ha w 1996 r. do 13666,0 tys. ha w 2001 r. i do 13066,5 tys. ha w 2002 r., przy czym w porównaniu do 1996 r. była mniejsza o 5,1%, a do 2001 r. mniejsza o 4,4%. Powierzchnia zasiewów w gospodarstwach rolnych wyniosła 10764,3 tys. ha i była mniejsza o 1532,4 tys. ha, tj. o 12,5% od powierzchni zasiewów z 1996 r.

Wykres 1. Użytkowanie gruntów ogółem

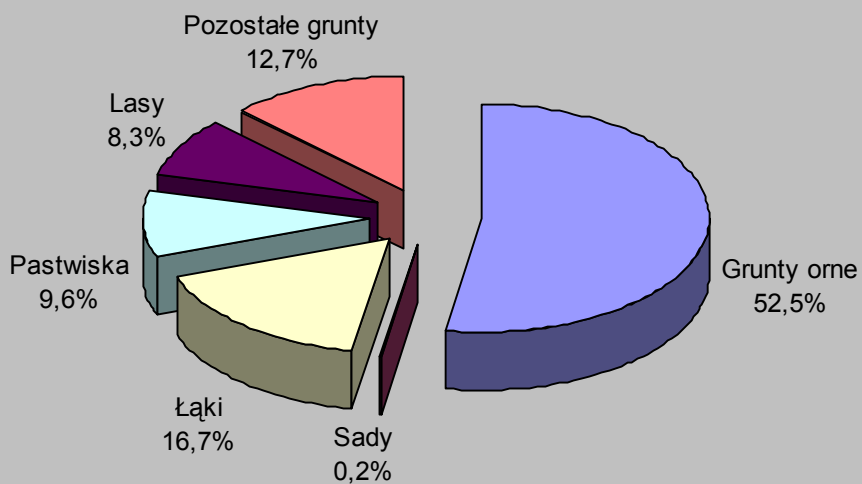


a/ W pozycji "pozostałe grunty" zawarto również 1445,5 tys. ha użytków rolnych nieużytkowanych rolniczo (tereny budowlane, rekreacyjne itp.)

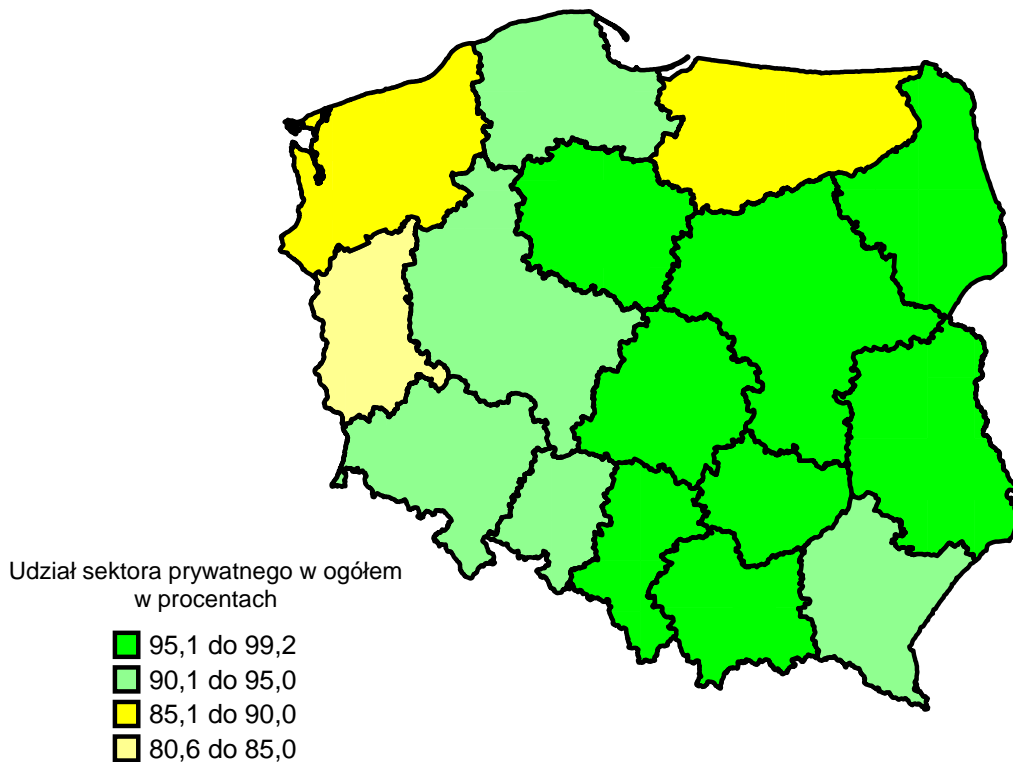
**Wykres 2. Użytkowanie gruntów w gospodarstwach rolnych sektora prywatnego**



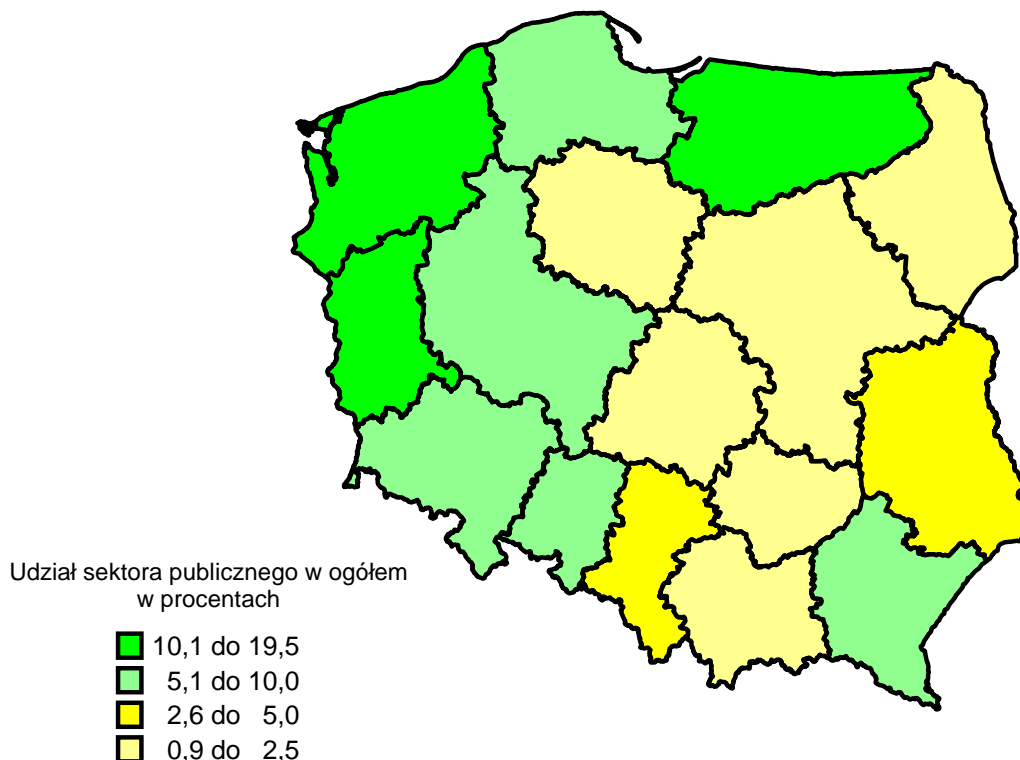
**Wykres 3. Użytkowanie gruntów w gospodarstwach rolnych sektora publicznego**



**Rys 1. UDZIAŁ POWIERZCHNI UŻYTKÓW ROLNYCH SEKTORA PRYWATNEGO  
W POWIERZCHNI UŻYTKÓW ROLNYCH OGÓŁEM  
W GOSPODARSTWACH ROLNYCH**



**Rys 2. UDZIAŁ POWIERZCHNI UŻYTKÓW ROLNYCH SEKTORA PUBLICZNEGO  
W POWIERZCHNI UŻYTKÓW ROLNYCH OGÓŁEM  
W GOSPODARSTWACH ROLNYCH**



Tabl. 1. Powierzchnia gruntów oraz struktura ich użytkowania według użytkowników w 2002 r.

Wyszczególnienie	Powierzchnia ogółem	Użytki rolne					Lasy i grunty leśne	Pozostałe grunty
		razem	grunty orne	sady	łąki	pastwiska		
w tysiącach hektarów								
<b>Ogółem .....</b>	<b>31268,5</b>	<b>16899,3</b>	<b>13066,5</b>	<b>271,0</b>	<b>2531,3</b>	<b>1030,5</b>	<b>9089,5</b>	<b>5279,7<sup>a/</sup></b>
Gospodarstwa rolne: .....	19324,8	16899,3	13066,5	271,0	2531,3	1030,5	1201,2	1224,3
sektora prywatnego .....	18143,7	15965,8	12446,4	268,6	2334,2	916,6	1103,8	1074,1
w tym gospodarstwa indywidualne .....	16792,4	14858,4	11485,6	264,0	2245,1	863,7	1076,5	857,5
sektora publicznego .....	1181,1	933,5	620,1	2,4	197,1	113,9	97,4	150,2
Grunty różne niestanowiące gospodarstw rolnych sektora prywatnego i publicznego	11943,7	-	-	-	-	-	7888,3	4055,4 <sup>a/</sup>
w odsetkach								
<b>Ogółem .....</b>	<b>100,0</b>	<b>54,0</b>	<b>41,8</b>	<b>0,8</b>	<b>8,1</b>	<b>3,3</b>	<b>29,1</b>	<b>16,9<sup>a/</sup></b>
Gospodarstwa rolne: .....	100,0	87,4	67,6	1,4	13,1	5,3	6,3	6,3
sektora prywatnego .....	100,0	88,0	68,6	1,5	12,9	5,0	6,1	5,9
w tym gospodarstwa indywidualne .....	100,0	88,5	68,4	1,6	13,4	5,1	6,4	5,1
sektora publicznego .....	100,0	79,0	52,5	0,2	16,7	9,6	8,3	12,7
Grunty różne niestanowiące gospodarstw rolnych sektora prywatnego i publicznego	100,0	-	-	-	-	-	66,0	34,0 <sup>a/</sup>
w procentach ogółem								
<b>Ogółem .....</b>	<b>100,0</b>	<b>100,0</b>	<b>100,0</b>	<b>100,0</b>	<b>100,0</b>	<b>100,0</b>	<b>100,0</b>	<b>100,0<sup>a/</sup></b>
Gospodarstwa rolne: .....	61,8	100,0	100,0	100,0	100,0	100,0	13,2	23,2
sektora prywatnego .....	58,0	94,5	95,3	99,1	92,2	88,9	12,1	20,4
w tym gospodarstwa indywidualne .....	53,7	87,9	87,9	97,4	88,7	83,8	11,8	16,2
sektora publicznego .....	3,8	5,5	4,7	0,9	7,8	11,1	1,1	2,8
Grunty różne niestanowiące gospodarstw rolnych sektora prywatnego i publicznego	38,2	-	-	-	-	-	86,8	76,8 <sup>a/</sup>

a/ W pozycji „pozostałe grunty” zawarto również 1445,5 tys. ha użytków rolnych nie użytkowanych rolniczo (tereny budowlane, rekreacyjne itp.).

Powierzchnia sadów w gospodarstwach rolnych wyniosła 271,0 tys. ha i w porównaniu do 1996 r. była większa o 21,7 tys. ha, tj. o 8,7%, a w porównaniu do 2001 r.

większa o 12,9 tys. ha, tj. o 5,0%. Powierzchnia łąk trwałych w gospodarstwach rolnych wyniosła 2531,3 tys. ha i w porównaniu do 1996 r. była mniejsza o 125,3 tys. ha, tj. o 4,7% zaś w porównaniu do 2001 r. była większa o 39,1 tys. ha, tj. o 1,6%.

Powierzchnia pastwisk trwałych w gospodarstwach rolnych wyniosła 1030,6 tys. ha, tj. o 180,6 tys. ha (o 14,9%) mniej niż w 1996 r., a o 340,9 tys. ha (o 24,9%) mniej niż w 2001 r.

W strukturze użytkowania ziemi należącej do gospodarstw rolnych wzrosła powierzchnia odłogów i ugorów – z 1468,1 tys. ha w 1996 r. do 2302,2 tys. ha w 2002 r. – tj. o 56,8%.

Powszechnym Spisem Rolnym w 2002 r. objęto ogółem 2933,2 tys. gospodarstw rolnych, z których 2006,9 tys., tj. 68,4% zajmowało się uprawą ziemiopłodów rolnych.

Analizując strukturę użytkowania gruntów w 2002 r. należy zaznaczyć, że powierzchnia gruntów różnych nie stanowiących gospodarstw rolnych wyniosła 11943,7 tys. ha i była większa od 1996 r. o 1439,9 tys. ha (o 13,7%), a także większa od powierzchni z 2001 r. o 1488,9 tys. ha (o 14,2%).

W 2002 r. dominujące w rolnictwie gospodarstwa rolne sektora prywatnego posiadały w użytkowaniu prawie 16,0 mln ha użytków rolnych, tj. 94,5% ogólnej powierzchni użytków rolnych, natomiast gospodarstwa rolne sektora publicznego użytkowały 0,9 mln ha, tj. 5,5% ogólnej powierzchni użytków rolnych.

Największy udział sektora prywatnego w ogólnej powierzchni użytków rolnych wystąpił w województwach: łódzkim – 99,1%, mazowieckim – 98,4%, świętokrzyskim – 98,8%, małopolskim – 98,1%, podlaskim – 97,9%, kujawsko-pomorskim – 97,5% i lubelskim – 97,3%.

W przekroju wojewódzkim największy udział powierzchni użytków rolnych w sektorze prywatnym mają województwa: mazowieckie – 13,9%, wielkopolskie – 10,8%, lubelskie – 9,6% i podlaskie – 7,0%, najmniejszy natomiast województwa: lubuskie – 2,4%, opolskie – 3,2%, śląskie – 3,3% i świętokrzyskie – 3,9%.

Sektor publiczny użytkował 933,5 tys. ha użytków rolnych (bez gruntów różnych nie stanowiących gospodarstw rolnych), tj. tylko 5,5% ogólnej powierzchni użytków rolnych, w tym w województwach: lubuskim – 19,4%, warmińsko-mazurskim i zachodniopomorskim – po 13,2%, dolnośląskim – 9,3% i pomorskim – 8,6%.

W przekroju województw największy udział powierzchni użytków rolnych w sektorze publicznym mają województwa: warmińsko-mazurskie – 15,9%, zachodniopomorskie – 14,3%, wielkopolskie – 10,5%, dolnośląskie – 10,4% oraz lubuskie 10,0%.



Najmniej stanowi powierzchnia użytków rolnych w sektorze publicznym w województwach: świętokrzyskim – 0,8%, łódzkim – 1,1%, małopolskim – 1,6%, śląskim – 2,4%, podlaskim – 2,6% oraz kujawsko-pomorskim – 2,9%.

Tabl. 2. Rozliczenie powierzchni użytków rolnych w gospodarstwach rolnych <sup>a/</sup>

Wyszczególnienie	Powierzchnia	
	w ha	w procentach użytków rolnych
Użytki rolne	16899297	100,0
grunty orne <sup>a/</sup>	13038254	77,2
pod zasiewami <sup>a/</sup>	10736039	63,5
odłogi	1882773	11,1
ugory	419442	2,5
uprawy trwałe	274577	1,6
sady	270955	1,6
drzewa owocowe	215333	1,3
krzewy owocowe	53021	0,3
w tym winorośl	155	0,0
szkółki drzew i krzewów owocowych	2601	0,0
wiklina	3622	0,0
trwałe użytki zielone	3561838	21,1
łąki trwałe	2531284	15,0
w tym użytkowane	1721638	10,2
pastwiska trwałe	1030554	6,1
w tym użytkowane	742907	4,4
ogrody przydomowe	16527	0,1
uprawy pod osłonami	8101	0,0

a/ Zgodnie z wymogami rozliczenia powierzchni gruntów wg metodologii Eurostatu powierzchnię gruntów ornych i powierzchnię pod zasiewami pomniejszono o powierzchnię ogrodów przydomowych, upraw pod osłonami oraz o powierzchnię uprawy wikliny.

W 2002 r. było 2933,2 tys. gospodarstw rolnych i w porównaniu z wynikami spisu pełnego z 1996 r., liczba podmiotów zmniejszyła się o 4,3%, tj. o 133,3 tys. gospodarstw. Liczba gospodarstw rolnych o powierzchni powyżej 1 ha użytków rolnych również uległa zmniejszeniu w stosunku do 1996 r. o 4,4% (o 90,7 tys. gospodarstw) i wyniosła 1956,1 tys. gospodarstw.

Przeciętna w kraju powierzchnia użytków rolnych 1 gospodarstwa rolnego w 2002 r. wyniosła 5,76 ha i była wyższa o 1,8% niż w 1996 r., w tym powierzchnia 1 gospodarstwa o areale powyżej 1 ha użytków rolnych – 8,44 ha, tj. więcej o 1,8%.

W przekroju terytorialnym największą średnią wielkość użytków rolnych w gospodarstwie rolnym odnotowano w województwie zachodniopomorskim (14,27 ha) i warmińsko-mazurskim (14,00 ha). Najmniejsze gospodarstwa rolne wystąpiły w województwach małopolskim i śląskim (odpowiednio 2,10 i 2,15 ha użytków rolnych).

## POWIERZCHNIA ZASIEWÓW

Ogólna powierzchnia zasiewów w 2002 r. wyniosła 10,8 mln ha i była mniejsza o 1,5 mln ha (o 12,5%) w porównaniu do danych z 1996 r., a w porównaniu do 2001 r. zasiewy zmniejszyły się o 1,6 mln ha (o 13,1%).

W ogólnej powierzchni zasiewów udział sektora prywatnego w porównaniu do 1996 r. zwiększył się o 1,8 pkt., a w porównaniu do 2001 r. udział sektora prywatnego zmniejszył się o 0,1 pkt., ze względu na przeznaczenie znacznych powierzchni gruntów na cele nierolnicze.

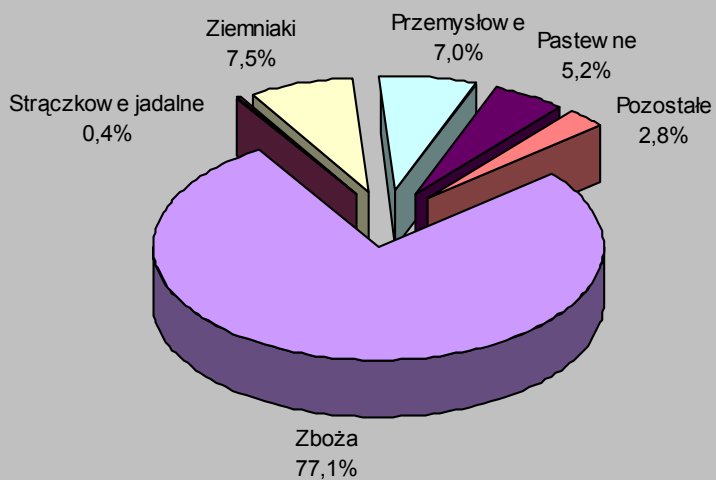
W strukturze zasiewów zboża ogółem (z kukurydza na ziarno) stanowiły 77,1% ogólnej powierzchni zasiewów i zajmowały prawie 8,3 mln ha. W porównaniu do 1996 r. powierzchnia uprawy zbóż ogółem zmniejszyła się o 426,4 tys. ha (o 4,9%), zaś w porównaniu do zasiewów ubiegłorocznych powierzchnia uprawy zbóż ogółem zmniejszyła się o 526,5 tys. ha (o 6,0%).

Tabl. 3. Powierzchnia zasiewów według grup ziemiopłodów i użytkowników

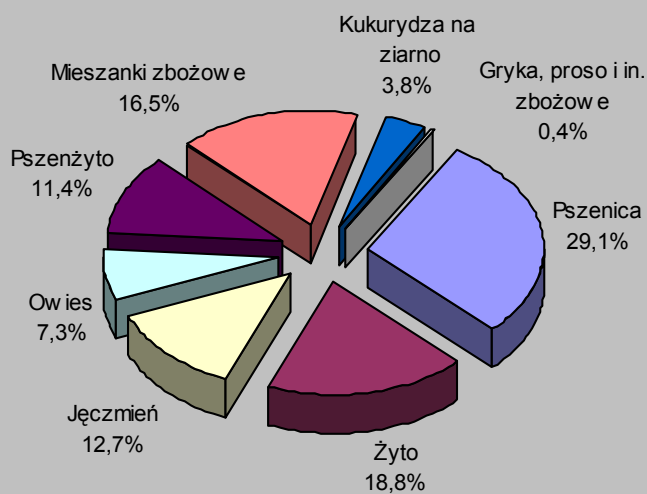
Wyszczególnienie	Ogółem	Zboża <sup>a/</sup>	Strączkowe jadalne	Ziemniaki	Przemysłowe	Pastewne	Pozostałe
w tysiącach hektarów							
<b>Ogółem</b>	<b>10764</b>	<b>8294</b>	<b>45</b>	<b>803</b>	<b>758</b>	<b>562</b>	<b>302</b>
<b>Sektor prywatny</b>	10543	8161	44	800	717	525	296
Gospodarstwa indywidualne	9651	7523	42	790	554	459	283
Spółdzielnie produkcji rolniczej	267	199	1	1	44	18	4
<b>Sektor publiczny</b>	221	133	1	3	41	37	6
Gospodarstwa państwowe	210	125	1	3	39	36	6
w procentach							
<b>Ogółem</b>	<b>100,0</b>	<b>100,0</b>	<b>100,0</b>	<b>100,0</b>	<b>100,0</b>	<b>100,0</b>	<b>100,0</b>
<b>Sektor prywatny</b>	97,9	98,4	97,7	99,5	94,7	93,4	97,9
Gospodarstwa indywidualne	89,7	90,7	93,2	98,3	73,0	81,6	93,7
Spółdzielnie produkcji rolniczej	2,5	2,4	1,1	0,1	5,8	3,3	1,3
<b>Sektor publiczny</b>	2,1	1,6	2,3	0,5	5,3	6,6	2,1
Gospodarstwa państwowe	1,9	1,5	2,3	0,4	5,1	6,3	1,9
w odsetkach							
<b>Ogółem</b>	<b>100,0</b>	77,0	0,4	7,5	7,1	5,2	2,8
<b>Sektor prywatny</b>	<b>100,0</b>	77,4	0,4	7,6	6,8	5,0	2,8
Gospodarstwa indywidualne	<b>100,0</b>	78,0	0,4	8,2	5,7	4,8	2,9
Spółdzielnie produkcji rolniczej	<b>100,0</b>	74,5	0,2	0,4	16,6	6,9	1,4
<b>Sektor publiczny</b>	<b>100,0</b>	60,1	0,5	1,6	18,2	16,8	2,8
Gospodarstwa państwowe	<b>100,0</b>	59,6	0,5	1,7	18,5	17,0	2,7

a/ Zboża podstawowe, owies z jęczmieniem i inne zbożowe mieszanki, gryka, proso i inne zbożowe.

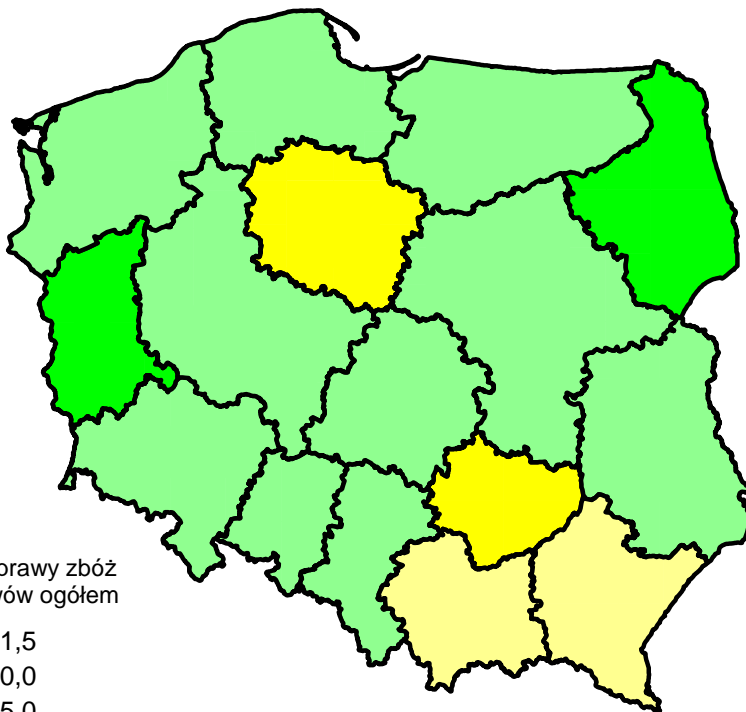
**Wykres 4. Udział powierzchni poszczególnych grup upraw w ogólnej powierzchni zasiewów**



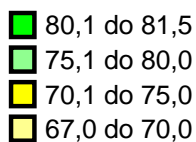
**Wykres 5. Udział powierzchni poszczególnych upraw zbożowych w ogólnej powierzchni zbóż**



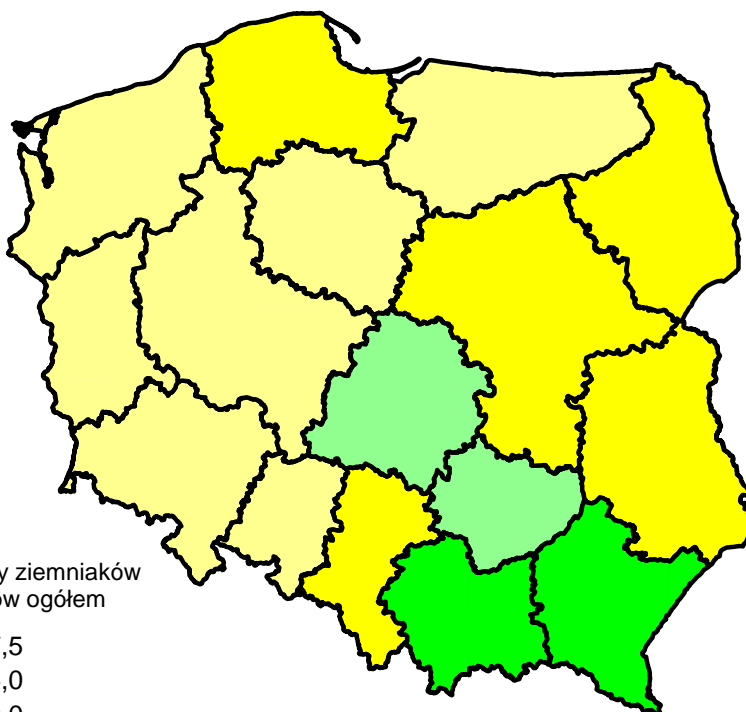
**Rys 3. UDZIAŁ POWIERZCHNI UPRAWY ZBÓŻ  
W POWIERZCHNI ZASIEWÓW OGÓŁEM**



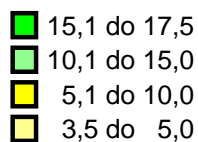
Udział powierzchni uprawy zbóż  
w powierzchni zasiewów ogółem



**Rys 4. UDZIAŁ POWIERZCHNI UPRAWY ZIEMNIAKÓW  
W POWIERZCHNI ZASIEWÓW OGÓŁEM**



Udział powierzchni uprawy ziemniaków  
w powierzchni zasiewów ogółem



Zdecydowanie zmniejszyła się powierzchnia uprawy ziemniaków w porównaniu do 1996 r. o 538,5 tys. ha (o 40,1%), a w porównaniu do danych z poprzedniego roku powierzchnia uprawy ziemniaków była mniejsza o 390,8 tys. ha (o 32,7%). W powierzchni zasiewów ogółem areał uprawy ziemniaków stanowił 7,5% i zmniejszył się w porównaniu do 1996 r. o 3,4 pkt.

Tabl. 4. Powierzchnia uprawy zbóż według użytkowników

Wyszczególnienie	Ogółem	Zboża podstawowe						Mieszanki zbożowe razem	Gryka, proso i inne zbożowe	Kukurydza na ziarno
		Razem	Pszenica	Żyto	Jęczmień	Owies	Pszenżyto			
w tysiącach hektarów										
<b>Ogółem</b>	<b>8294</b>	<b>6574</b>	<b>2414</b>	<b>1560</b>	<b>1051</b>	<b>605</b>	<b>944</b>	<b>1365</b>	<b>319</b>	<b>36</b>
<b>Sektor prywatny</b>	8161	6458	2345	1550	1031	600	932	1363	305	35
Gospodarstwa indywidualne	7523	5907	2040	1478	937	577	875	1352	230	34
Spółdzielnie produkcji rolniczej	199	171	80	24	35	9	23	7	20	1
<b>Sektor publiczny</b>	133	116	69	10	20	5	12	2	14	1
Gospodarstwa państwowe	125	110	66	10	18	5	11	2	13	0
w procentach										
<b>Ogółem</b>	<b>100,0</b>	<b>100,0</b>	<b>100,0</b>	<b>100,0</b>	<b>100,0</b>	<b>100,0</b>	<b>100,0</b>	<b>100,0</b>	<b>100,0</b>	<b>100,0</b>
<b>Sektor prywatny</b>	98,4	98,2	97,1	99,3	98,1	99,1	98,7	99,8	95,7	99,7
Gospodarstwa indywidualne	90,7	89,9	84,5	94,7	89,2	95,3	92,7	99,0	72,2	95,1
Spółdzielnie produkcji rolniczej	2,4	2,6	3,3	1,6	3,3	1,5	2,4	0,5	6,3	1,4
<b>Sektor publiczny</b>	1,6	1,8	2,9	0,7	1,9	0,9	1,3	0,2	4,3	0,3
Gospodarstwa państwowe	1,5	1,7	2,7	0,6	1,7	0,8	1,2	0,1	4,1	0,3
w odsetkach										
<b>Ogółem</b>	<b>100,0</b>	79,3	29,1	18,8	12,7	7,3	11,4	16,5	3,8	0,4
<b>Sektor prywatny</b>	<b>100,0</b>	79,1	28,7	19,0	12,7	7,3	11,4	16,7	3,8	0,4
Gospodarstwa indywidualne	<b>100,0</b>	78,5	27,1	19,6	12,5	7,7	11,6	18,0	3,0	0,5
Spółdzielnie produkcji rolniczej	<b>100,0</b>	86,2	40,4	12,2	17,6	4,5	11,5	3,5	10,0	0,3
<b>Sektor publiczny</b>	<b>100,0</b>	87,9	52,1	7,9	14,7	4,1	9,1	1,7	10,3	0,1
Gospodarstwa państwowe	<b>100,0</b>	88,0	53,0	7,6	14,4	4,0	9,0	1,3	10,6	0,1

Rośliny zaliczane do grupy przemysłowych uprawiano na powierzchni 757,5 tys. ha stanowiącej 7,0% ogólnej powierzchni zasiewów. W porównaniu do zasiewów z 1996 r. jest to na zbliżonym poziomie, a w porównaniu do zasiewów ubiegłorocznych powierzchnia uprawy była mniejsza o 21,2 tys. ha (o 2,7%).

Powierzchnia zasiewów roślin pastewnych (łącznie z kukurydzą na zielonkę oraz mieszankami zbożowo-strączkowymi na ziarno) wyniosła 562,1 tys. ha, co stanowiło 5,2% ogólnych zasiewów.

W porównaniu do danych z 1996 r. powierzchnia uprawy roślin pastewnych była mniejsza o 454,1 tys. ha tj. o 44,7%, a w porównaniu do zasiewów z roku poprzedniego

powierzchnia uprawy roślin pastewnych zmniejszyła się o 483,2 tys. ha (o 46,2%).

Według wyników z Powszechnego Spisu Rolnego 2002 r. powierzchnia zasiewów roślin zaliczanych do grupy pozostałe wyniosła 302,2 tys. ha co stanowiło 2,8% ogólnej powierzchni zasiewów. W porównaniu do wyników z poprzedniego spisu rolnego z 1996 r. powierzchnia tych roślin zmniejszyła się o 113,1 tys. ha (o 27,2%), w porównaniu do zasiewów ubiegłorocznych powierzchnia uprawy roślin pozostałych była mniejsza o 199,6 tys. ha (o 39,8%).

W ogólnej powierzchni zasiewów zwiększył się udział zasiewów kukurydzy na ziarno i na zielonkę. W porównaniu do spisu 1996 r. areal uprawy kukurydzy na ziarno jest większy o 249,4 tys. ha (o 359,9%).

Areal uprawy kukurydzy na zielonkę wyniósł 196,1 tys. ha i w porównaniu do 1996 r. powierzchnia zasiewów była większa o 42,5 tys. ha (o 27,7%), a w porównaniu do zasiewów z poprzedniego roku o 16,6 tys. ha (o 9,2%).

W strukturze zasiewów największą grupę stanowiły zboża. W porównaniu do 1996 r. udział zbóż ogółem w ogólnej powierzchni zasiewów wzrósł z 70,9% do 77,1% (a w 2001 r. wynosił 71,2%).

W strukturze uprawy zbóż utrzymuje się pozytywna tendencja wzrostu udziału powierzchni zasiewów zbóż intensywnych. W porównaniu do 1996 r. w strukturze zasiewów zbóż wzrósł udział powierzchni zasiewów pszenżyta (o 3,4 pkt.), mieszanek zbożowych (o 2,0 pkt.), pszenicy (o 0,7 pkt.), a także kukurydzy na ziarno (o 3,0 pkt.) i owsa (o 0,1 pkt.), natomiast zmniejszył się udział powierzchni żyta (o 8,9 pkt.) i jęczmienia (o 0,3 pkt.).

W porównaniu do 2001 r. w strukturze zasiewów zbóż wzrósł udział powierzchni zasiewów jęczmienia (o 0,6 pkt.), pszenżyta (o 1,9 pkt.), owsa (o 1,3 pkt.) i kukurydzy na ziarno (o 1,3 pkt.), natomiast zmniejszył się udział żyta (o 3,9 pkt.), pszenicy (o 0,7 pkt.) i mieszanek zbożowych (o 0,2 pkt.)

W 2002 r. powierzchnia uprawy zbóż podstawowych z mieszankami zbożowymi wyniosła 7939,0 tys. ha i była mniejsza w porównaniu z 1996 r. o 670,4 tys. ha (o 7,8%), a w porównaniu do 2001 r. mniejsza o 602,1 tys. ha (o 7,0%). Powierzchnia uprawy pszenicy wyniosła 2414,2 tys. ha i była mniejsza od powierzchni z 1996 r. o 66,3 tys. ha (o 2,7%), zaś w stosunku do zasiewów ubiegłorocznych była większa o 212,9 (o 8,1%).

Powierzchnia zasiewów żyta wyniosła 1560,3 tys. ha i była mniejsza od powierzchni uprawy z 1996 r. o 854,7 tys. ha (o 35,4%) oraz od zasiewów z 2001 r. o 442,0 tys. ha (o 22,1%).

Powierzchnia uprawy jęczmienia uległa zmniejszeniu z 1071,2 tys. ha w 2001 r. do 1050,7 tys. ha tj. o 20,4 tys. ha (o 1,9%), natomiast w porównaniu do 1996 r. areał uprawy zmniejszył się o 79,0 tys. ha (o 7,0%).

Powierzchnia zasiewów owsa wyniosła 605,2 tys. ha i była mniejsza od powierzchni zasiewów z 1996 r. o 19,6 tys. ha (o 3,1%), natomiast większa od zasiewów z 2001 r. o 74,2 tys. ha (o 14,0%).

Powierzchnia uprawy pszenżyta w ostatnich latach zwiększyła się z 696,5 tys. ha w 1996 r. do 943,9 tys. ha, tj. o 247,4 tys. ha (o 35,5%). W porównaniu do zasiewów z 2001 r. powierzchnia uprawy pszenżyta wzrosła o 105,6 tys. ha (o 12,6%).

Powierzchnia uprawy mieszanek zbożowych wyniosła 1364,7 tys. ha i była mniejsza od zasiewów 2001 r. o 106,5 tys. ha (o 7,2%), natomiast większa o 101,9 tys. ha (o 8,1%) od zasiewów wykazanych w 1996 r.

Powierzchnia uprawy kukurydzy na ziarno, ze względu na wykorzystywanie ziarna do sporządzania mieszanek paszowych wzrosła w stosunku do wykazanej w 1996 r. o 249,4 tys. ha (o 359,9%), była również większa od zanotowanej w 2001 roku o 94,3 tys. ha (o 42,0%).

Uprawa roślin strączkowych jadalnych w ostatnich latach nie uległa zmianom i wyniosła 45,4 tys. ha.

Powierzchnia uprawy ziemniaków zmniejszyła się z 1341,9 tys. ha w 1996 r. do 1194,2 tys. ha w 2001 r. i w 2002 roku wyniosła 803,4 tys. ha. Zmniejszenie areału uprawy wyniosło odpowiednio 538,5 tys. ha (o 40,1%) i 390,8 tys. ha (o 32,7%).

Areał uprawy buraków cukrowych wyniósł 303,0 tys. ha i był mniejszy od powierzchni uprawy z 1996 r. o 147,0 tys. ha (o 32,7%) i również mniejszy w porównaniu do powierzchni uprawy z 2001 o 14,4 tys. ha (o 4,5%).

Powierzchnia zasiewów rzepaku i rzepiku wyniosła 439,0 tys. ha i była większa od zasiewów z 1996 r. o 156,4 tys. ha (o 55,3%), natomiast mniejsza o 4,2 tys. ha (o 1%) od powierzchni zasiewów z 2001r.

Powierzchnia zasiewów kukurydzy na zielonkę wyniosła 196,1 tys. ha i była większa o 42,5 tys. ha (o 27,7%) od powierzchni uprawy z 1996 r., a także większa od powierzchni zasiewów z 2001 r. o 16,6 tys. ha (o 9,2%).

Powierzchnia uprawy okopowych pastewnych wyniosła 51,0 tys. ha i była mniejsza zarówno od powierzchni uprawy z 1996 r. jak i od tej z 2001 roku odpowiednio o 65,8 tys. ha (o 56,3%) i o 62,6 tys. ha (o 55,1%).

Powierzchnia uprawy strączkowych pastewnych wyniosła 72,5 tys. ha i była mniejsza zarówno od powierzchni zasiewów z 1996 r. o 148,7 tys. ha (o 67,2%) jak i od 2001 r. o 105,3 tys. ha (o 59,2%).

Powierzchnia uprawy motylkowych pastewnych wyniosła 242,5 tys. ha i była mniejsza i od tej z 1996 r. jak i od 2001 r. odpowiednio o 282,0 tys. ha (o 53,8%), o 331,9 tys. ha (o 57,8%).

Zmniejszyła się również do analizowanych lat powierzchnia uprawy warzyw gruntowych. Spadek ten wynosił w porównaniu do 1996 r. – 65,3 tys. ha (o 27,6%) zaś w porównaniu do 2001 r. – 68,6 tys. ha (o 28,6%).

Zmniejszyła się również powierzchnia uprawy truskawek i w 2002 r. wynosiła 38,0 tys. ha. Było to mniej w porównaniu do 1996 r. o 15,6 tys. ha (o 29,2%) a w porównaniu do 2001 r. mniej o 27,8 tys. ha (o 42,3%).

Tabl. 5. Powierzchnia zasiewów upraw przemysłowych, pastewnych i pozostałych według użytkowników

Wyszczególnienie	Przemysłowe				Pastewne				Pozostałe	
	Ogółem	Buraki cukrowe	Rzepak i rzepik	Pozostałe przemysłowe	Ogółem	Okopowe	Strączkowe pastewne	Motylkowe pastewne	Ogółem	w tym warzywa gruntowe
w tysiącach hektarów										
<b>Ogółem</b>	<b>758</b>	<b>303</b>	<b>439</b>	<b>16</b>	<b>562</b>	<b>51</b>	<b>73</b>	<b>242</b>	<b>302</b>	<b>171</b>
<b>Sektor prywatny</b>	717	290	412	15	525	51	69	228	296	170
Gospodarstwa indywidualne	554	254	284	15	459	51	59	207	283	166
Spółdzielnie produkcji rolniczej	44	10	34	0	18	0	3	5	4	1
<b>Sektor publiczny</b>	41	13	27	1	37	0	4	14	6	1
Gospodarstwa państwowe	39	13	26	0	36	0	4	13	6	1
w procentach										
<b>Ogółem</b>	<b>100,0</b>	<b>100,0</b>	<b>100,0</b>	<b>100,0</b>	<b>100,0</b>	<b>100,0</b>	<b>100,0</b>	<b>100,0</b>	<b>100,0</b>	<b>100,0</b>
<b>Sektor prywatny</b>	94,7	95,8	93,7	99,8	93,4	99,7	94,5	94,3	97,9	99,5
Gospodarstwa indywidualne	73,0	83,8	64,7	98,7	81,6	98,7	81,5	85,5	93,7	96,7
Spółdzielnie produkcji rolniczej	5,8	3,4	7,7	0,1	3,3	0,2	4,0	2,0	1,3	0,8
<b>Sektor publiczny</b>	5,3	4,2	6,3	0,2	6,6	0,3	5,5	5,7	2,1	0,5
Gospodarstwa państwowe	5,1	4,1	6,0	0,2	6,3	0,3	5,0	5,5	1,9	0,4
w odsetkach										
<b>Ogółem</b>	<b>100,0</b>	40,0	58,0	2,0	100,0	9,1	12,9	43,1	100,0	56,7
<b>Sektor prywatny</b>	<b>100,0</b>	40,5	57,4	2,1	100,0	9,7	13,1	43,6	100,0	57,6
Gospodarstwa indywidualne	<b>100,0</b>	45,9	51,3	2,8	100,0	11,0	12,9	45,2	100,0	58,5
Spółdzielnie produkcji rolniczej	<b>100,0</b>	23,2	76,8	0,0	100,0	0,7	15,9	26,3	100,0	36,7
<b>Sektor publiczny</b>	<b>100,0</b>	31,6	68,3	0,1	100,0	0,4	10,8	37,3	100,0	12,7
Gospodarstwa państwowe	<b>100,0</b>	31,6	68,3	0,1	100,0	0,4	10,2	37,3	100,0	11,1

Zmniejszenie ogólnej powierzchni pod zasiewami wynika przede wszystkim ze znacznie mniejszej liczby gospodarstw zajmujących się produkcją roślinną.



W 2002 r. ogólna liczba gospodarstw zajmujących się uprawą ziemiopłodów rolnych wyniosła 2006,9 tys. ha, tj. 68,4% ogólnej liczby gospodarstw rolnych (w 1996 r. 2717 tys., tj. 88,6% ogółu gospodarstw), natomiast liczba gospodarstw rolnych zajmujących się uprawą poszczególnych ziemiopłodów wynosiła:

- pszenicy ozimej - 849,6 tys. gospodarstw, tj. 29,0% ogólnej liczby gospodarstw rolnych i w porównaniu do wyników z 1996 r. o 100,1 tys. (o 10,5%) gospodarstw mniej,
- pszenicy jarej – 387,1 tys. (13,2%), tj. o 37,7 tys. (o 10,8%) więcej niż w poprzednim spisie,
- żyta – 792,1 tys. (27,0%), tj. o 238,3 tys. (o 23,1%) mniej,
- jęczmienia ozimego – 155,3 tys. (5,3%), tj. o 49,9 tys. (o 47,3%) więcej,
- jęczmienia jarego – 501,5 tys. (17,1%), tj. o 34,4 tys. (o 7,4%) więcej,
- owsa – 560,4 tys. (19,1%), tj. o 3,2 tys. (o 0,6%) więcej,
- pszenżyta ozimego – 473,2 tys. (16,1%), tj. o 71,0 tys. (o 17,7%) więcej,
- pszenżyta jarego – 122,7 tys. (4,2%), tj. o 65,1 tys. (o 113,0%) więcej,
- kukurydzy na zielonkę i ziarno łącznie – 205,0 tys. (7,0%), tj. o 59,9 tys. (o 41,3%) więcej,
- ziemniaków – 1555,2 tys. (53,0%), tj. o 668,0 tys. (o 30,0%) mniej,
- buraków cukrowych – 101,3 tys. (3,5%), tj. o 157,4 tys. (o 60,8%) mniej,
- warzyw gruntowych – 617,1 tys. (21,0%), tj. o 1014,4 tys. (o 62,2%) gospodarstw mniej,
- truskawek – 196,2 tys. (6,7%), tj. o 228,9 tys. (o 53,9%) gospodarstw mniej, niż wykazano w 1996 r.

Liczba gospodarstw zajmujących się uprawą mieszanek zbożowych ozimych wyniosła 96,4 tys., tj. 3,3% ogólnej liczby gospodarstw rolnych, mieszanek zbożowych jarych – 697,9 tys. (23,8%), kukurydzy na zielonkę – 100,5 tys. (3,4%), kukurydzy na ziarno – 110,4 tys. (3,8%), rzepaku i rzepiku ozimego – 39,9 tys. (1,4%) oraz rzepaku i rzepiku jarego – 4,0 tys., tj. 0,1% ogólnej liczby gospodarstw rolnych.

Wyniki Powszechnego Spisu Rolnego przeprowadzonego w 2002 r. wskazują, że 41,1% powierzchni zasiewów pszenicy ozimej uprawiano w gospodarstwach posiadających 50 ha i więcej użytków rolnych, natomiast aż 72,8% powierzchni zasiewów znajdowało się w gospodarstwach posiadających powyżej 10 ha użytków rolnych. W gospodarstwach rolnych posiadających powierzchnię użytków rolnych 50 ha i więcej uprawiano 27,5% ogólnej

powierzchni pszenicy jarej, zaś 70,1% uprawiano w gospodarstwach o powierzchni użytków rolnych przekraczającej 10 ha.

Powierzchnia żyta uprawianego najczęściej w gospodarstwach rolnych posiadających 10-20 ha użytków rolnych stanowiła 28,4% zasiewów żyta, natomiast w gospodarstwach rolnych posiadających powyżej 10 ha użytków rolnych stanowiła 62,2% łącznej powierzchni uprawy żyta.

Powierzchnia jęczmienia ozimego uprawianego w gospodarstwach rolnych powyżej 50 ha stanowiła 35,1% ogólnych zasiewów jęczmienia ozimego, zaś w gospodarstwach rolnych posiadających powyżej 10 ha użytków rolnych stanowiła 75,6% ogólnych zasiewów jęczmienia ozimego. Powierzchnia jęczmienia jarego uprawianego w gospodarstwach rolnych posiadających powyżej 50 ha użytków rolnych stanowiła 28,2% ogólnych zasiewów jęczmienia jarego, natomiast w gospodarstwach posiadających powyżej 10 ha użytków rolnych stanowiła 73,4% powierzchni zasiewów jęczmienia jarego.

Powierzchnia owsa uprawianego w gospodarstwach posiadających 10-20 ha użytków rolnych stanowiła 26,2%, natomiast w gospodarstwach powyżej 10 ha użytków rolnych uprawiano 59,4% ogólnych zasiewów owsa.

Najwięcej pszenżyta ozimego i jarego uprawiano w gospodarstwach rolnych posiadających 10-20 ha użytków rolnych, a uprawiany areal stanowił odpowiednio 27,6% i 28,5% ogólnych zasiewów pszenżyta ozimego i jarego. W gospodarstwach rolnych posiadających powyżej 10 ha użytków rolnych powierzchnia zasiewów pszenżyta ozimego stanowiła 75,2% ogólnych zasiewów pszenżyta ozimego, a powierzchnia zasiewów pszenżyta jarego stanowiła 66,3% ogólnych zasiewów pszenżyta jarego.

Najwięcej kukurydzy na ziarno uprawiano w gospodarstwach posiadających powierzchnię użytków rolnych powyżej 50 ha – 74,7% całego arealu, natomiast w gospodarstwach posiadających powierzchnię użytków rolnych powyżej 10 ha uprawiano 92,3% zasiewów kukurydzy na ziarno. Powierzchnia kukurydzy na zielonkę również była największa w gospodarstwach posiadających powyżej 50 ha użytków rolnych i według Powszechnego Spisu Rolnego z 2002 r. stanowiła 45,2% ogólnych zasiewów kukurydzy na zielonkę, natomiast w gospodarstwach rolnych posiadających powyżej 10 ha użytków rolnych powierzchnia zasiewów kukurydzy na zielonkę stanowiła 92,7% ogólnego arealu tej uprawy.

Powierzchnia ziemniaków uprawianych w gospodarstwach rolnych posiadających 10-20 ha użytków rolnych stanowiła 25,5% ogólnego arealu uprawy ziemniaków, natomiast w gospodarstwach posiadających powyżej 10 ha użytków rolnych uprawiano 44,2% całej powierzchni uprawy ziemniaków.

Powierzchnia uprawy buraków cukrowych w gospodarstwach rolnych posiadających powyżej 50 ha użytków rolnych stanowiła 37,1% ogólnych zasiewów buraków cukrowych, a w gospodarstwach rolnych posiadających powyżej 10 ha użytków rolnych uprawiane były na 88,1% ogólnego areálu buraków cukrowych.

Powierzchnia zasiewów rzepaku ozimego w gospodarstwach rolnych posiadających powyżej 50 ha użytków rolnych stanowiła 73,1% całego areálu uprawy rzepaku ozimego, a 95,1% powierzchni rzepaku ozimego uprawiano w gospodarstwach rolnych posiadających powyżej 10 ha użytków rolnych. W gospodarstwach rolnych posiadających powyżej 50 ha użytków rolnych uprawiano 83,4% areálu zasiewów rzepaku jarego, natomiast w gospodarstwach rolnych posiadających powyżej 10 ha użytków rolnych uprawiano 95,6% powierzchni zasiewów rzepaku jarego.

Powierzchnia uprawy warzyw gruntowych stanowiła 24,1% w gospodarstwach posiadających 5-10 ha użytków rolnych, a w gospodarstwach rolnych posiadających od 0,01 do 20 ha użytków rolnych uprawiano 76,8% całego areálu uprawy warzyw gruntowych.

Powierzchnia uprawy truskawek w gospodarstwach rolnych posiadających 1,01-5 ha użytków rolnych zajmowała 28,2% całego areálu uprawy truskawek, a w gospodarstwach posiadających 0,01 do 20 ha użytków rolnych powierzchnia uprawy truskawek stanowiła 85,9% całego areálu uprawy truskawek.

Gospodarstwa posiadające mały areál użytków rolnych, położone dalej od dużych aglomeracji, z trudniejszymi warunkami glebowymi znacznie ograniczyły uprawę niektórych ziemiopłodów. Uprawa zbóż i upraw pastewnych koncentruje się głównie w gospodarstwach dużych, dających możliwość kompleksowej uprawy i pozyskania dużych partii jednolitego materiału handlowego.

## **ODŁOGI I UGORY**

W strukturze użytkowania gruntów należących do gospodarstw rolnych wzrosła powierzchnia odłogów i ugorów – z 1,5 mln ha w 1996 r. do 2,3 mln ha w 2002 r.

Powierzchnia odłogów i ugorów w gospodarstwach rolnych sektora prywatnego w 2002 r. wynosiła 1,9 mln ha, z czego odłogi zajmowały prawie 1,5 mln ha (wystąpiły w 909,8 tys. gospodarstw rolnych sektora prywatnego), zaś ugory ok. 0,4 mln ha (wystąpiły w 294,2 tys. tych gospodarstw), natomiast powierzchnia odłogów i ugorów w gospodarstwach rolnych sektora publicznego wyniosła 0,4 mln ha, z czego odłogi zajmowały 386,4 tys. ha, a ugory 12,6 tys. ha.

## POGŁOWIE ZWIERZĄT GOSPODARSKICH

Powszechnym Spisem Rolnym w 2002 r. w zakresie pogłowia zwierząt objęto ogółem 2933,2 tys. gospodarstw rolnych, z których 1454,0 tys., tj. 49,6% prowadziło działalność gospodarczą (rolniczą i pozarolniczą) związaną z produkcją zwierzęcą.

Wyniki PSR wykazały, że gospodarstw rolnych utrzymujących podstawowe gatunki zwierząt (tj. bydło, trzodę chlewną, owce i konie) było 1147,3 tys., co stanowiło 39,1% ogółu badanych podmiotów oraz 78,9% wszystkich gospodarstw deklarujących prowadzenie produkcji zwierzęcej.

Pogłowie zwierząt gospodarskich w 2002 r. według sektorów własnościowych, prezentuje tablica poniżej:

Tabl. 6. Pogłowie zwierząt gospodarskich według sektorów własnościowych.

Wyszczególnienie	Ogółem	Sektor		Struktura pogłowia ogółem	Dynamika	
		prywatny	publiczny		czerwiec	grudzień
	w tysiącach sztuk			w odsetkach	2001=100	2001=100
<b>Bydło .....</b>	<b>5532,7</b>	<b>5431,1</b>	<b>101,6</b>	<b>100,0</b>	<b>96,5</b>	<b>100,6</b>
krowy .....	2873,2	2828,3	44,9	51,9	95,6	96,1
bydło pozostałe .....	2659,5	2602,8	56,7	48,1	97,5	106,0
<b>Owce .....</b>	<b>345,3</b>	<b>326,4</b>	<b>18,9</b>	<b>100,0</b>	<b>100,6</b>	<b>104,3</b>
maciorki 1-roczone i starsze .....	187,3	176,4	10,9	54,2	83,4	86,8
<b>Drób ogółem<sup>a</sup> .....</b>	<b>198783,5</b>	<b>198460,7</b>	<b>322,8</b>	<b>X</b>	<b>X</b>	<b>X</b>
<b>Konie.....</b>	<b>329,6</b>	<b>322,5</b>	<b>7,1</b>	<b>100,0</b>	<b>60,4</b>	<b>X</b>
konie 3-letnie i starsze .....	220,1	215,8	4,3	66,8	47,5	X
<b>Kozy .....</b>	<b>193,3</b>	<b>192,7</b>	<b>0,6</b>	<b>100,0</b>	<b>112,4</b>	<b>X</b>
samice 1-roczone i starsze .....	111,3	111,0	0,3	57,6	110,7	X
<b>Trzoda chlewna .....</b>	<b>18628,9</b>	<b>18432,9</b>	<b>196,0</b>	<b>100,0</b>	<b>108,9<sup>b</sup></b>	<b>105,3<sup>c</sup></b>
lochy .....	1918,4	1897,2	21,2	10,3	118,0 <sup>b</sup>	102,5 <sup>c</sup>
trzoda chlewna pozostała .....	16710,5	16535,7	174,8	89,7	107,9 <sup>b</sup>	105,6 <sup>c</sup>

*a* w wieku powyżej 2 tygodni (kury, gęsi, kaczki, indyki i drób pozostały - łącznie). *b* do lipca 2001 r.

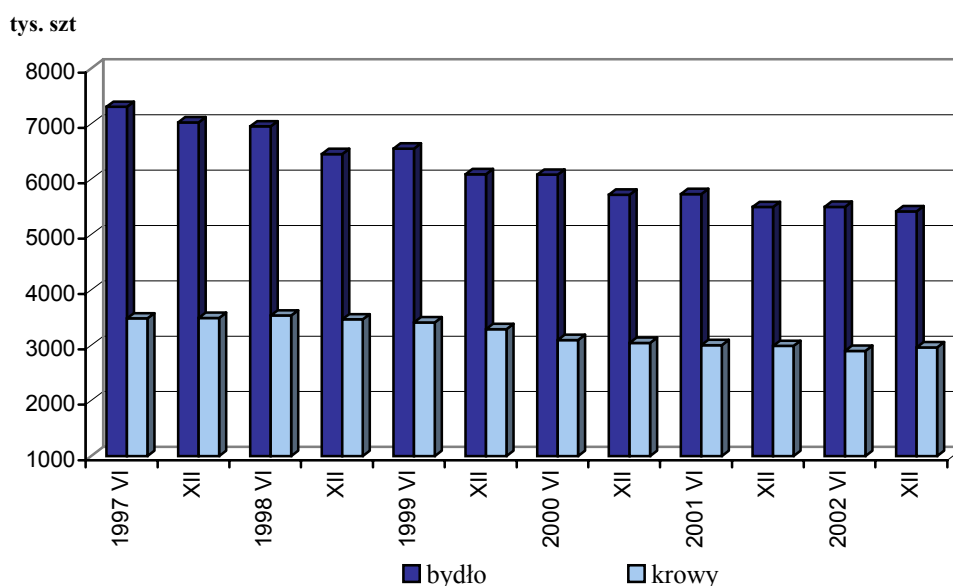
*c* do marca 2002 r.

## Bydło

Wyniki spisu w 2002 r. wykazały, że **pogłowie bydła ogółem wynosiło 5532,7 tys. sztuk** i było niższe o 201,6 tys. sztuk (o 3,5%) od stanu notowanego w czerwcu przed rokiem, a w porównaniu z grudniem 2001 r. - zwiększyło się o 33,9 tys. sztuk, tj. o 0,6%.

**Stado podstawowe krów** obniżyło się w skali roku o 132,2 tys. sztuk, tj. o 4,4% do poziomu **2873,2 tys. sztuk**, a w stosunku do stanu w grudniu 2001 r. spadło o 117,4 tys. sztuk (o 3,9%).

**Wykres 6. Pogłowie bydła, w tym krów w latach 1997-2002**



**W sektorze prywatnym** pogłowie bydła liczyło w 2002 r. **5431,1 tys. sztuk** i zmniejszyło się od czerwca 2001 r. o 187,2 tys. sztuk (o 3,3%), a w porównaniu ze stanem w grudniu 2001 r. wzrosło o 38,7 tys. sztuk, tj. o 0,7%. W gospodarstwach indywidualnych, które w 2002 r. utrzymywały ponad 94% krajowego pogłowia bydła, było 5226,2 tys. sztuk, tj. o 178,4 tys. sztuk mniej (o 3,3%) niż w czerwcu przed rokiem, ale o 38,7 tys. sztuk (o 0,7%) więcej niż w grudniu 2001 r.

**W sektorze publicznym** pogłowie bydła zmniejszyło się zarówno w skali roku, jak i w porównaniu ze stanem w grudniu 2001 r., odpowiednio o 14,4 tys. sztuk i o 4,8 tys. sztuk (o 12,4% i o 4,5%) do poziomu **101,6 tys. sztuk**.

Obsada bydła na 100 ha użytków rolnych (bez gruntów różnych nie stanowiących gospodarstw rolnych) wynosiła **32,7 szt, w tym krów 17,0 szt**, wobec 32,2 i 16,9 szt przed rokiem.

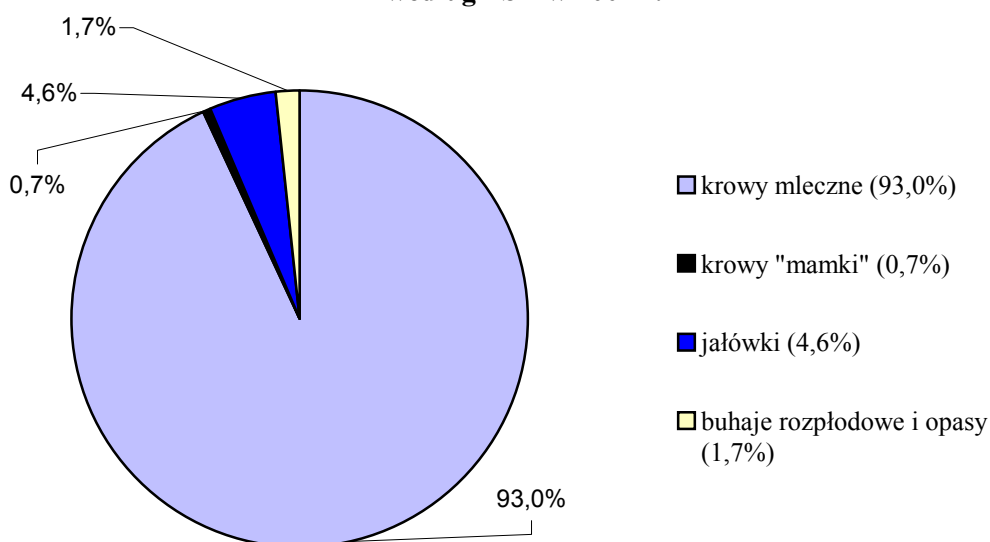
W strukturze stada bydła ogółem udział poszczególnych grup wiekowo-użytkowych w 2002 r. wynosił:

- cielęta w wieku poniżej 1 roku	- 25,0%,
- młode bydło hodowlane i rzeźne w wieku 1-2 lat	- 19,6%,
- krowy	- 51,9%,
- pozostałe bydło dorosłe hodowlane i rzeźne w wieku 2 lat i więcej	- 3,5%.

W porównaniu ze strukturą pogłowia rejestrowaną w czerwcu 2001 r. zmalał udział cieląt w wieku poniżej 1 roku (o 0,6 pkt), krów (o 0,5 pkt) oraz pozostałego bydła dorosłego hodowlanego i rzeźnego w wieku 2 lat i więcej (o 1,5 pkt), natomiast wzrósł udział młodego bydła hodowlanego i rzeźnego w wieku 1-2 lat (o 2,6 pkt).

W grupie cieląt w wieku poniżej 1 roku - byczki stanowiły 45,6%, jałowki - 54,4%, w tym jałowki ras mięsnych lub urodzone z krzyżówek z rasami mięsnymi - 4,5%. W grupie bydła w wieku 1-2 lat - byczki stanowiły 41,9%, jałowki - 58,1%, w tym jałowki ras mięsnych lub urodzone z krzyżówek z rasami mięsnymi - 4,5%. W grupie bydła dorosłego w wieku 2 lat i więcej (bez krów) - buhaje rozplodowe i opasy (samce) stanowiły 26,4%, jałowki - 73,6%, w tym jałowki ras mięsnych lub urodzone z krzyżówek z rasami mięsnymi - 3,5%.

**Wykres 7. Struktura bydła dorosłego (w wieku 2 lat i więcej) według PSR w 2002 r.**



W 2002 r. krów utrzymywanych w celu pozyskania mleka konsumpcyjnego było **2851,4 tys. sztuk** (99,2% ogółu krów), a krów „mamek”, tj. samic ras mięsnych lub urodzonych z

krzyżówek z rasami mięsnymi, utrzymywanych w celu pozyskania cieląt rzeźnych, było **21,8 tys. sztuk** (0,8% ogółu krów).

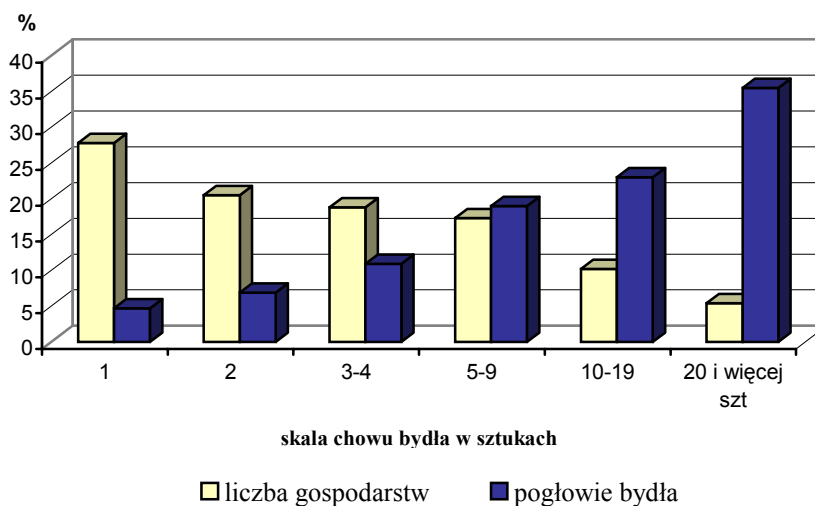
Wyniki spisu w 2002 r. wykazały, że **935,2 tys.** podmiotów (tj. 31,9% ogółu gospodarstw) posiadało bydło, w tym 99,9% (934,3 tys.) stanowiły gospodarstwa indywidualne.

Przeciętnie w kraju, wśród wszystkich gospodarstw rolnych, w tym gospodarstw indywidualnych, utrzymujących bydło:

- 27,8% posiadało 1 szt. (25,2% w 2001 r. w gospodarstwach indywidualnych),
- 20,5% " 2 (22,4% „ ),
- 18,8% " 3-4 (21,7% „ ),
- 17,3% " 5-9 (17,7% „ ),
- 10,2% " 10-19 ( 9,3% „ ),
- 5,4% " 20 sztuk i więcej (3,7% w 2001 r.).

W porównaniu z 2001 r. zmniejszył się odsetek gospodarstw indywidualnych utrzymujących 2, 3-4, 5-9 sztuk bydła (odpowiednio o 1,9; 2,9 i 0,4 pkt), natomiast wzrósł (o 2,6 pkt) udział podmiotów o najmniejszej skali chowu bydła (tj. z 1 sztuką), a także gospodarstw charakteryzujących się dużą skalą chowu, tj. utrzymujących 10-19 oraz 20 i więcej sztuk bydła (wzrost udziału odpowiednio o 0,9 i 1,7 pkt).

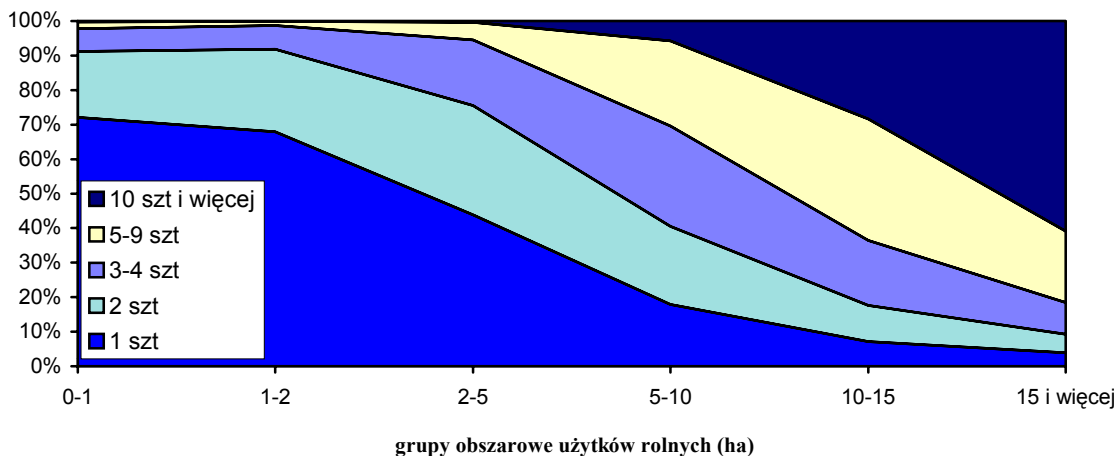
**Wykres 8. Struktura liczby gospodarstw i pogłowia bydła według skali chowu bydła**



W ujęciu uwzględniającym jednocześnie skalę chowu bydła i wielkość gospodarstw, wśród podmiotów utrzymujących tylko 1 sztukę bydła było 11,0% gospodarstw o powierzchni użytków rolnych nie przekraczającej 1 ha (w 2001 r. odsetek ten wynosił 11,5%). Odsetek gospodarstw małych obszarowo sukcesywnie spadał wraz ze wzrostem koncentracji produkcji

bydła. Wśród jednostek o skali chowu bydła 20 sztuk i więcej, podmioty o powierzchni użytków rolnych do 1 ha stanowiły 0,0% (w 2001 r. - 0,2%).

**Wykres 9. Struktura gospodarstw rolnych według skali chowu bydła i grup obszarowych użytków rolnych**



Z ogólnego pogłowia bydła utrzymywanego w gospodarstwach rolnych - 4,7% stanu znajdowało się w gospodarstwach posiadających 1 sztukę, 6,9% - w gospodarstwach utrzymujących 2 sztuki, 10,9% - w jednostkach z 3-4 sztukami bydła, a najwięcej - 77,5% w gospodarstwach z 5 i więcej sztukami bydła.

W 2002 r. w gospodarstwach indywidualnych 5,0% pogłowia bydła znajdowało się, tak jak przed rokiem, w jednostkach posiadających tylko 1 sztukę bydła; 7,3% - w gospodarstwach utrzymujących 2 sztuki (w 2001 r. - 9,0%), 11,5% - w podmiotach z 3-4 sztukami bydła (w 2001 r. - 14,9%), a najwięcej - 76,2% w gospodarstwach z 5 i więcej sztukami bydła (w poprzednim roku - 71,1%).

Wyniki PSR w 2002 r. wykazały, że **875,4 tys.** podmiotów (tj. 29,8% ogółu gospodarstw) posiadało krowy, w tym 99,9% (874,6 tys.) stanowiły gospodarstwa indywidualne.

Przeciętnie w kraju, wśród wszystkich gospodarstw rolnych utrzymujących krowy:

- 45,9% posiadało 1 szt.,
- 21,9% " 2,
- 15,0% " 3-4,
- 10,7% " 5-9,
- 5,1% " 10-19,
- 1,4% " 20 sztuk i więcej.

W odniesieniu do gospodarstw indywidualnych struktura tych podmiotów według skali chowu krów przedstawiała się następująco:



- 45,9% posiadało 1 szt. (44,8% w 2001 r.),
- 22,0% " 2 (24,8% „ ),
- 15,1% " 3-4 (15,9% „ ),
- 10,7% " 5-9 ( 9,8% „ ),
- 5,1% " 10-19 ( 4,1% „ ),
- 1,2% " 20 sztuk i więcej (0,6% w 2001 r.).

W porównaniu z 2001 r. zmniejszył się odsetek gospodarstw indywidualnych utrzymujących 2 i 3-4 krowy (odpowiednio o 2,8 i o 0,8 pkt), natomiast wzrósł udział gospodarstw z 1 krową (o 1,1 pkt), z 5-9 krowami (o 0,9 pkt), z 10-19 oraz 20 krowami i więcej (odpowiednio o 1,0 oraz 0,6 pkt).

W ogólnej liczbie gospodarstw indywidualnych posiadających krowy, gospodarstwa o powierzchni do 1 ha użytków rolnych stanowiły, analogicznie jak w 2001 r., 4,0%.

W 2002 r., zarówno wśród gospodarstw najmniejszych obszarowo, tj. o powierzchni użytków rolnych 1 ha i mniej, jak i w grupie gospodarstw o powierzchni użytków rolnych powyżej 1 ha - największy odsetek stanowiły podmioty utrzymujące tylko 1 krowę - odpowiednio 85,5% i 44,1% (w roku poprzednim - 85,3% i 43,1%).

Z ogólnej liczby pogłowia krów utrzymywanych w gospodarstwach rolnych - 14,0% stanu znajdowało się w gospodarstwach posiadających 1 krowę, 13,4% - w gospodarstwach utrzymujących 2 krowy, 15,5% - w jednostkach z 3-4 krowami, a najwięcej - 57,1% w gospodarstwach posiadających 5 i więcej krów.

W gospodarstwach indywidualnych 14,7% populacji krów znajdowało się w jednostkach posiadających 1 krowę (w 2001 r. - 16,1%), 14,0% - w gospodarstwach utrzymujących 2 krowy (w poprzednim roku - 17,8%), 16,3% - w jednostkach z 3-4 krowami (w 2001 r. - 19,1%), a najwięcej - 55,0% w gospodarstwach posiadających 5 i więcej krów (w 2001 r. - 47,0%).

Według wyników spisu na 1 gospodarstwo rolne przypadało średnio w kraju 1,9 szt. bydła, w tym 1 krowa, a na 1 gospodarstwo prowadzące chów i hodowlę bydła ogółem przypadało 5,9 szt bydła, w tym 3,1 szt. krów.

W przekroju terytorialnym, spadek pogłowia bydła w 2002 r., w porównaniu ze stanem w czerwcu 2001 r., wystąpił w 12 województwach, przy czym najgłębszy, o ponad 10%, odnotowano w województwach: podkarpackim i świętokrzyskim (o 17,9%), śląskim (o 15,4%), małopolskim (o 14,1%) i łódzkim (o 10,6%). W województwach podlaskim, lubuskim,

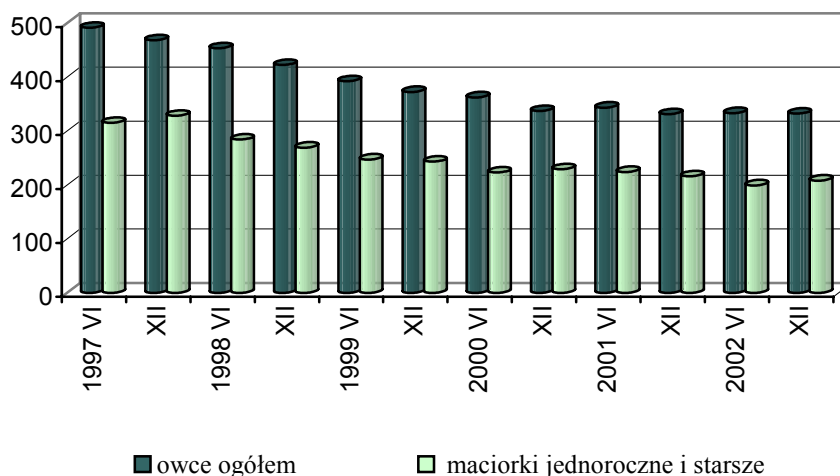
mazowieckim i kujawsko-pomorskim pogłowie bydła wzrosło w skali roku odpowiednio o: 8,1%, 6,9%, 6,5% i 1,4%.

## Owce

W 2002 r., w chowie owiec, odnotowano, zarówno w dystansie rocznym, jak i w stosunku do stanu w grudniu 2001 r., wzrost liczebności stada odpowiednio o 0,6% i o 4,3%.

**Pogłowie owiec w całym rolnictwie wynosiło 345,3 tys. sztuk** i było wyższe o 1,9 tys. sztuk od wielkości notowanych w czerwcu przed rokiem. Liczebność stada maciorek jednorocznych i starszych spadła w ciągu roku o 37,1 tys. sztuk (o 16,6%) do poziomu **187,3 tys. sztuk**. W okresie od grudnia 2001 r. pogłowie owiec ogółem zwiększyło się o 14,2 tys.sztuk, w tym populacja maciorek spadła o 28,4 tys. sztuk, tj. o 13,2%.

**Wykres 10. Pogłowie owiec, w tym maciorek jednorocznych i starszych w latach 1997-2002**  
tys. szt



**W sektorze prywatnym** pogłowie owiec wzrosło, w porównaniu z czerwcem 2001 r., o 4,7 tys. sztuk (o 1,4%) do stanu **326,4 tys. sztuk**, w tym w gospodarstwach indywidualnych – o 6,9 tys. sztuk (o 2,3%) do poziomu 311,4 tys. sztuk.

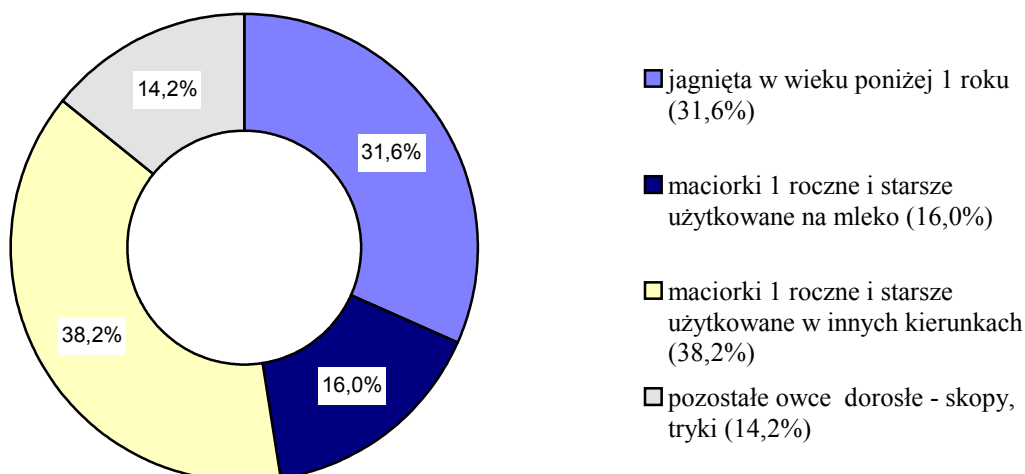
**W sektorze publicznym** liczebność stada owiec spadła w skali roku o 2,8 tys. sztuk (o 12,8%) do poziomu **18,9 tys. sztuk**.

W 2002 r., obsada owiec na 100 ha użytków rolnych wynosiła **2,0 szt** wobec 1,9 szt w 2001 r.

W strukturze pogłowia owiec ogółem udział grup produkcyjno-użytkowych kształtował się następująco:

- jagnięta w wieku poniżej 1 roku - 31,6%,
- maciorki jednoroczne i starsze - 54,2% (65,4% w 2001r.),  
z tego:
  - maciorki mleczne - 16,0%,
  - maciorki użytkowane w innych kierunkach - 38,2%,
- pozostałe owce dorosłe - 14,2%.

Wykres 11. Struktura pogłowia owiec według grup produkcyjno-użytkowych w PSR w 2002 r.



Wyniki Powszechnego Spisu Rolnego w 2002 r. wykazały, że 17,9 tys. gospodarstw (tj. tylko 0,6% ogółu gospodarstw) posiadało owce, w tym 99,5% (17,8 tys.) stanowiły gospodarstwa indywidualne.

Przeciętnie w kraju, wśród wszystkich gospodarstw rolnych utrzymujących owce:

- 46,2% posiadało 1-4 szt.,
- 20,1% " 5-9,
- 12,9% " 10-19,
- 20,8% " 20 sztuk i więcej.

W gospodarstwach indywidualnych struktura gospodarstw według skali chowu owiec przedstawiała się następująco:

- 46,4% posiadało 1-4 szt.,
- 20,1% " 5-9,

- 12,9% " 10-19,
- 20,6% " 20 sztuk i więcej.

Wśród gospodarstw o najmniejszej skali chowu owiec (tj. utrzymujących 1-4 szt. owiec), jednostki o powierzchni użytków rolnych nie przekraczającej 1 ha stanowiły 25,0%. Odsetek gospodarstw małych obszarowo sukcesywnie spadał wraz ze wzrostem koncentracji produkcji owiec. Wśród jednostek o skali chowu owiec 20 sztuk i więcej, podmioty o powierzchni użytków rolnych do 1 ha stanowiły 2,8%.

Z ogólnego pogłowia owiec utrzymywanego w gospodarstwach rolnych - 5,4% stanu znajdowało się w gospodarstwach posiadających 3-4 sztuki, 6,6% - w gospodarstwach utrzymujących 5-9 sztuk, 8,5% - w jednostkach z 10-19 sztukami owiec, a najwięcej - 79,5% w gospodarstwach z 20 i więcej sztukami owiec.

W 2002 r., w gospodarstwach indywidualnych, 6,0% pogłowia owiec znajdowało się w jednostkach posiadających 1-4 owce; 7,3% - w gospodarstwach utrzymujących 5-9 szt., 9,4% - w podmiotach z 10-19 sztukami owiec, a najwięcej - 77,3% w gospodarstwach z 20 i więcej sztukami owiec.

Według wyników spisu na 1 gospodarstwo rolne przypadało średnio w kraju 0,1 szt. owiec, a na 1 gospodarstwo prowadzące chów i hodowlę owiec przypadało 19,3 szt. owiec.

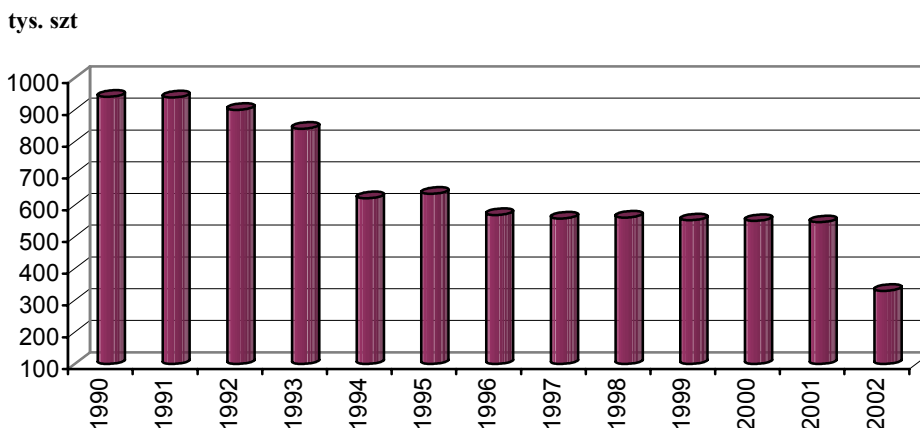
W przekroju terytorialnym, spadek pogłowia owiec w 2002 r., w porównaniu ze stanem w roku poprzednim, wystąpił w 9 województwach, przy czym najgłębszy, o 30% i więcej, odnotowano w województwach: zachodniopomorskim (o 34,8%) i lubelskim (o 33,9%). Wzrost populacji owiec odnotowano w województwach: podkarpackim (o 53,6%), łódzkim (o 38,9%), małopolskim (o 29,8%), opolskim (o 23,4%), dolnośląskim (o 11,2%), wielkopolskim (o 4,5%) i warmińsko-mazurskim (o 2,5%).

## **Konie**

Wyniki spisu wykazały, że pogłowie **koni** w gospodarstwach rolnych w 2002 r. wynosiło **329,6 tys. sztuk** i zmniejszyło się, w porównaniu z rokiem poprzednim, o 39,6%. Zaznaczyć należy, że w Powszechnym Spisie Rolnym w 2002 r. nie ujęto koni utrzymywanych w jednostkach prawnych (np. ośrodki rekreacyjno-wypoczynkowe), które nie posiadały powierzchni użytków rolnych, a przy rejestracji swojej działalności w systemie REGON nie zgłosiły prowadzenia działalności rolniczej. A właśnie te elementy decydowały o obowiązkowym uczestnictwie w Powszechnym Spisie Rolnym. Trudno jest oszacować liczbę

koni utrzymywanych w tych jednostkach, ale jednoznacznie można stwierdzić, że spadek pogłowia koni w Polsce nie jest tak głęboki, jak wynika to z bezpośredniego porównania wyników spisu w 2002 r. z danymi dla roku 2001.

**Wykres 12. Pogłowie koni w latach 1990-2002**



**W gospodarstwach sektora prywatnego** stan koni zmniejszył się w ciągu roku o 40,1% do **322,5 tys. sztuk**, w tym w gospodarstwach indywidualnych - o 40,3% do poziomu 320,6 tys. sztuk. **W sektorze publicznym** pogłowie koni nieznacznie wzrosło w dystansie rocznym o 0,4% do stanu **7,1 tys. sztuk**.

W strukturze pogłowia koni ogółem - sztuki 3-letnie i starsze stanowiły 66,8%.

W 2002 r. chów i hodowlę koni prowadziło 202 tys. gospodarstw rolnych, w tym gospodarstwa indywidualne stanowiły 99,9%. Wśród gospodarstw utrzymujących konie, jednostki najmniejsze obszarowo, tj. o powierzchni użytków rolnych 1 ha i mniej, stanowiły 5,1%. Spośród gospodarstw pozostałych, tj. o powierzchni użytków rolnych powyżej 1 ha, największy odsetek podmiotów z końmi wystąpił w grupie obszarowej 5-7 ha i 7-10 ha - odpowiednio 17,5% i 14,8%.

Według wyników spisu na 1 gospodarstwo rolne przypadało średnio w kraju 0,1 szt. koni, a na 1 gospodarstwo prowadzące chów i hodowlę koni przypadało 1,6 szt.

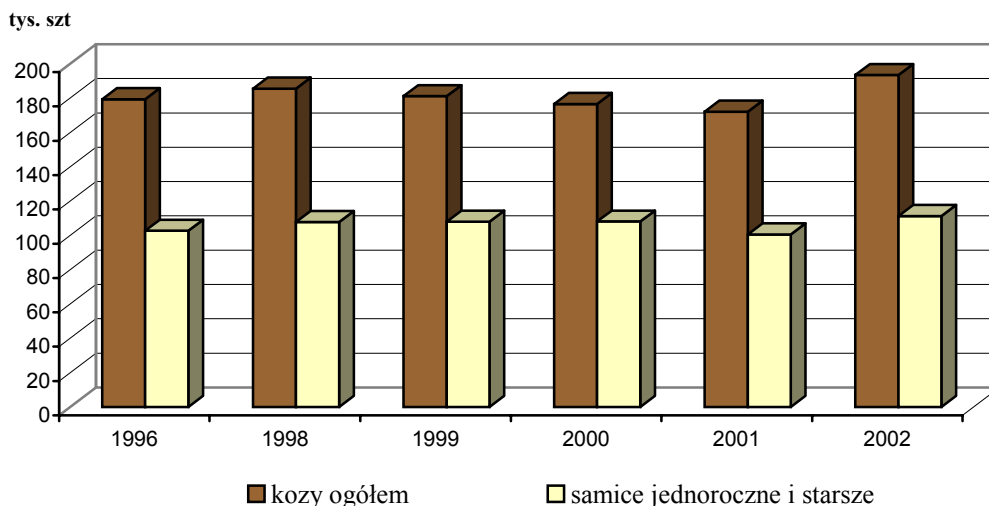
Obsada koni na 100 ha użytków rolnych i 100 ha gruntów ornych wynosiła odpowiednio **1,9 i 2,5 szt.** wobec 3,1 i 4,0 szt. w 2001 r.

## Kozy

W 2002 r. pogłowie **kóz** wynosiło **193,3 tys. sztuk** i było wyższe o 21,3 tys. sztuk (o 12,4%) od wyników badań uzyskanych w roku poprzednim. **W sektorze prywatnym** stado kóz

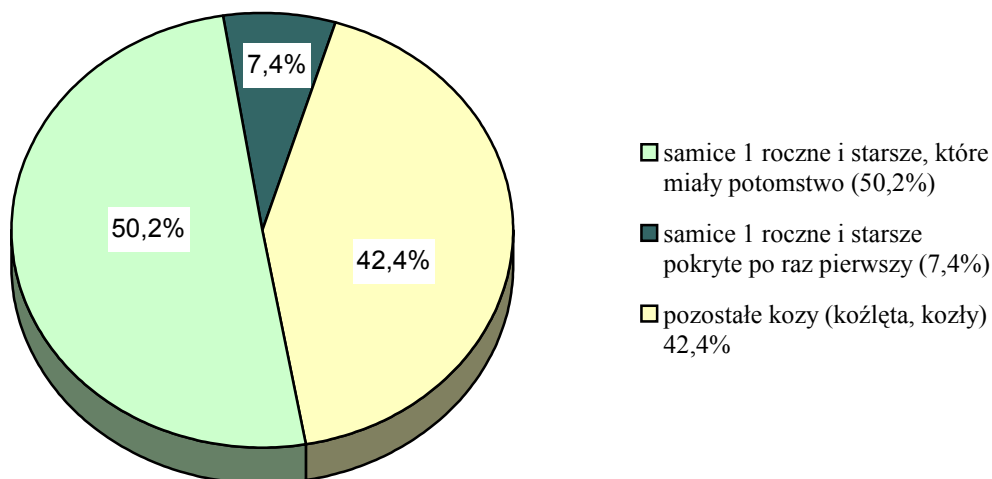
zwiększyło się w skali roku o 21,3 tys. sztuk (o 12,5%) do poziomu **192,7 tys. sztuk**, z tego w gospodarstwach indywidualnych o 20,5 tys. sztuk (o 12,0%) do 191,3 tys. sztuk. **W sektorze publicznym** pogłowie kóz ukształtowało się na poziomie **0,6 tys. sztuk** i było o 0,3% mniejsze niż w 2001 r.

**Wykres 13. Pogłowie kóz w latach 1996, 1998-2002**



W ogólnym pogłowie kóz, samic jednorocznych i starszych było 111,3 tys. sztuk, tj. 57,6% całej populacji kóz (o 0,9 pkt mniej niż w poprzednim roku), w tym samic pokrytych po raz pierwszy było 14,4 tys. sztuk (7,4% ogółu pogłowia).

**Wykres 14. Struktura pogłowia kóz według PSR w 2002 r.**



W 2002 r. było 68,4 tys. gospodarstw rolnych utrzymujących kozy, w tym 68,3 tys. gospodarstw indywidualnych (tj. 99,9%). Wśród gospodarstw utrzymujących kozy, jednostki najmniejsze obszarowo, tj. o powierzchni użytków rolnych 1 ha i mniej, stanowiły 24,7%.

Spośród gospodarstw pozostałych, tj. o powierzchni użytków rolnych powyżej 1 ha, największy odsetek (27,9%) podmiotów z kozami wystąpił w grupie obszarowej 1-2 ha.

Według wyników spisu na 1 gospodarstwo rolne przypadało średnio w kraju 0,1 szt. kóz, a na 1 gospodarstwo prowadzące chów i hodowlę kóz przypadało 2,8 szt.

Obsada kóz na 100 ha użytków rolnych wynosiła **1,1 szt.** (przed rokiem - 1,0 szt).

## Drób

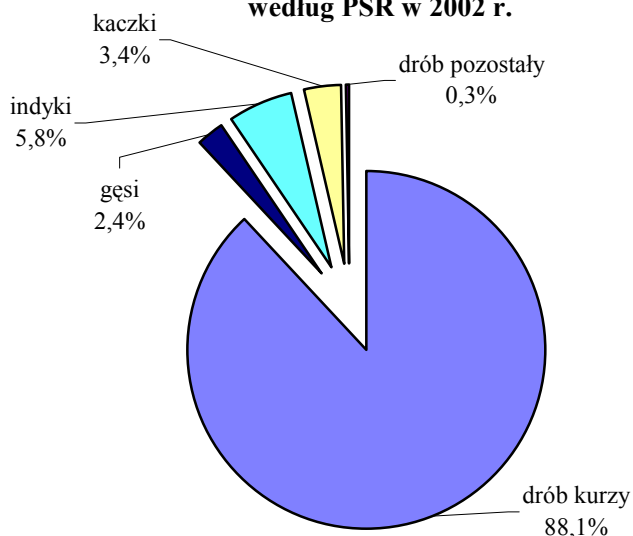
**Pogłowie drobiu ogółem** (w wieku powyżej 2 tygodni) wynosiło w 2002 r. **198783,5 tys. sztuk**, w tym drobiu kurzego razem - 175074,5 tys. sztuk.

**W sektorze prywatnym** odnotowano **198460,7 tys. sztuk drobiu** (w tym 174789,9 tys. kur), tj. 99,8% krajowego pogłowia drobiu, natomiast **w sektorze publicznym - 322,8 tys. sztuk** (w tym 284,6 tys. kur).

Struktura gatunkowa pogłowia drobiu ogółem przedstawiała się następująco:

- 88,1% stanowił **drób kurzy** razem,
- 2,4% - **gęsi**,
- 5,8% - **indyki**,
- 3,4% - **kaczki**,
- 0,3% - **drób pozostały**.

**Wykres 15. Struktura gatunkowa pogłowia drobiu ogółem według PSR w 2002 r.**



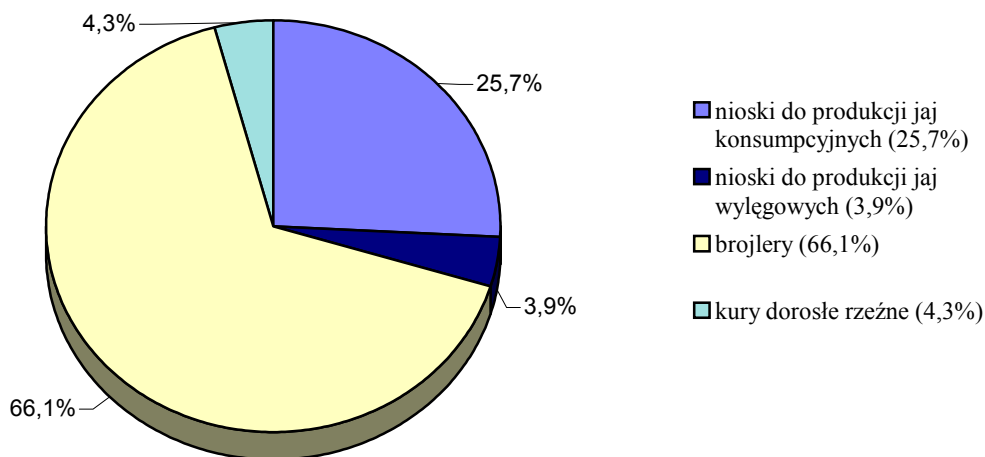
W strukturze stada drobiu kurzego poszczególne grupy produkcyjno-użytkowe stanowiły:

- 66,1% - **brojlery**,
- 4,3% - **kury i koguty dorosłe rzeźne**,
- 29,6% - **nioski razem**,

z tego:

- 25,7% - **nioski do produkcji jaj konsumpcyjnych**,
- 3,9% - **nioski do produkcji jaj wylęgowych**.

**Wykres 16. Struktura stada drobiu kurzego według grup produkcyjno-użytkowych w PSR w 2002 r.**



W 2002 r. chów i hodowlę drobiu prowadziło 1127,8 tys. gospodarstw rolnych, w tym drób kurzy utrzymywało 1099,8 tys. jednostek i były to głównie gospodarstwa indywidualne.

Wśród gospodarstw utrzymujących drób, jednostki najmniejsze obszarowo, tj. o powierzchni użytków rolnych 1 ha i mniej, stanowiły 15,5%. Spośród gospodarstw pozostałych, tj. o powierzchni użytków rolnych powyżej 1 ha, największy odsetek podmiotów z drobiem wystąpił w grupie obszarowej 1-2 ha i 7-10 ha (odpowiednio 16,6% i 13,7%).

Według wyników spisu na 1 gospodarstwo rolne przypadało średnio w kraju blisko 68 szt. drobiu ogółem, w tym 60 szt. kur, a na 1 gospodarstwo prowadzące chów i hodowlę drobiu przypadało ponad 176 szt. drobiu ogółem, w tym 155 szt. drobiu kurzego.

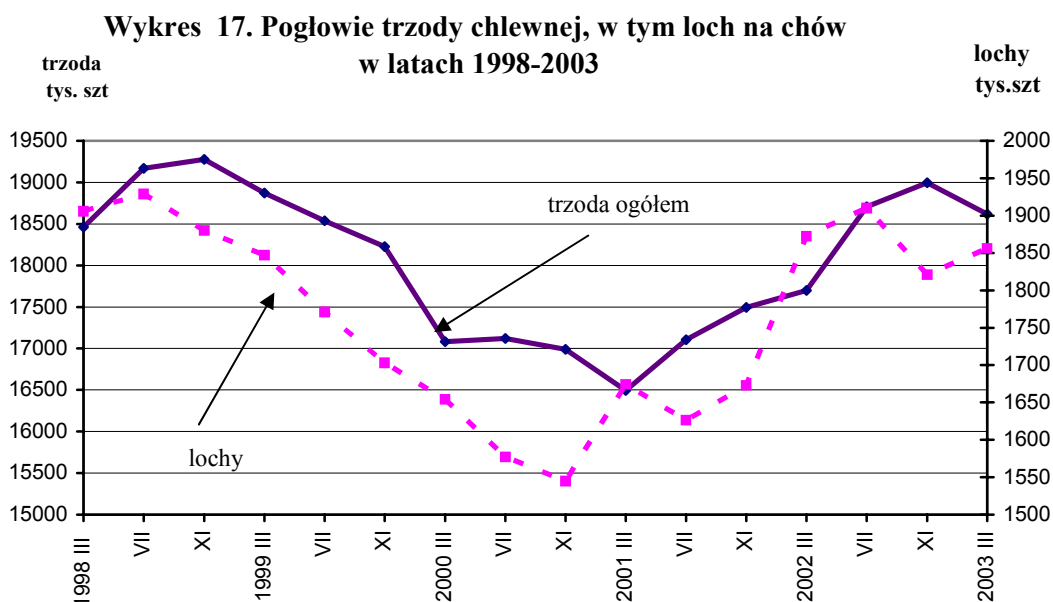
Średnio w kraju, w 2002 r., obsada drobiu ogółem na 100 ha użytków rolnych wynosiła **1176 sztuk**, a na 100 ha gruntów ornych - **1521 sztuk**, natomiast obsada drobiu kurzego wynosiła odpowiednio 1036 i 1340 sztuk.



## Trzoda chlewna

Wyniki Powszechnego Spisu Rolnego w 2002 r. wykazały, że **pogłowie trzody chlewnej ogółem wynosiło 18628,9 tys. sztuk** i było wyższe o 1523,3 tys. sztuk (o 8,9%) od stanu notowanego w końcu lipca 2001 r., a w porównaniu z liczebnością stada świń w końcu marca 2002 r. - wyższe o 931,2 tys. sztuk, tj. o 5,3%.

Stado loch na chów zwiększyło się w porównaniu z lipcem 2001 r. o 292,9 tys. sztuk (o 18,0%) do poziomu **1918,4 tys. sztuk**. W stosunku do stanu w końcu marca 2002 r. liczba loch na chów zwiększyła się o 46,0 tys. sztuk, tj. o 2,5%.



**W sektorze prywatnym** pogłowie trzody chlewnej liczyło **18432,9 tys. sztuk** i wzrosło od lipca 2001 r. o 1532,7 tys. sztuk (o 9,1%), a w porównaniu ze stanem z końca marca 2002 r. zwiększyło się o 929,5 tys. sztuk, tj. o 5,3%. W gospodarstwach indywidualnych było **17240,8 tys. sztuk** świń, tj. 92,5% krajowego pogłowia trzody chlewnej. Przyrost, od lipca 2001 r., liczebności stada trzody chlewnej w tej grupie gospodarstw wyniósł 1653,9 tys. sztuk (10,6%), a od marca 2002 r., wyniósł 1054,7 tys. sztuk (6,5%).

**W sektorze publicznym** pogłowie trzody chlewnej, w porównaniu z lipcem 2001 r., spadło o 9,4 tys. sztuk (o 4,5%), a w porównaniu ze stanem w marcu 2002 r. - wzrosło o 1,7 tys. sztuk (o 0,9%) do poziomu **196,0 tys. sztuk**.

W 2002 r. obsada trzody chlewnej ogółem, w tym loch na chów, na 100 ha użytków rolnych wynosiła odpowiednio **110,2 szt. i 11,4 szt.** (w lipcu 2001 r. - 96,2 i 9,1 szt), a na 100 ha gruntów ornych - **142,6 szt. i 14,7 szt.**, wobec 125,2 szt. i 11,9 szt. w lipcu 2001 r.

W strukturze stada trzody chlewnej ogółem udział poszczególnych grup produkcyjno-użytkowych według PSR 2002 r. wynosił:

- **prosięta o wadze do 20 kg** - 35,0% (w lipcu 2001 r. - 34,3%),
  - **warchlaki o wadze od 20 kg do 50 kg** - 28,5% (25,6%),
  - **trzoda chlewna o wadze 50 kg i więcej na ubój** - 25,8% (30,4%),
  - **trzoda chlewna o wadze 50 kg i więcej na chów** - 10,7% (9,7%),
- w tym:
- **lochy na chów razem** - 10,3% (9,5%).

**Wykres 18. Struktura pogłowia trzody chlewnej według PSR w 2002 r. i w lipcu 2001 r**



W porównaniu ze strukturą pogłowia trzody chlewnej, rejestrowaną w lipcu 2001 r., wzrósł udział prosiąt w stadzie (o 0,7 pkt), warchlaków (o 2,9 pkt) oraz trzody chlewnej na chów o wadze 50 kg i więcej (o 1,0 pkt), w tym loch (o 0,8 pkt), natomiast zmniejszył się udział trzody chlewnej na ubój o wadze 50 kg i więcej (o 4,6 pkt).

W 2002 r. zarejestrowano 760,6 tys. gospodarstw rolnych (25,9% ogółu spisanych) utrzymujących świnie. Gospodarstw indywidualnych z trzodą chlewną było 759,5 tys., tj. 99,9% wszystkich podmiotów prowadzących chów i hodowlę tego gatunku.

Przeciętnie w kraju, wśród wszystkich gospodarstw rolnych, utrzymujących trzodę chlewną:

- 9,9% posiadało 1 szt.,

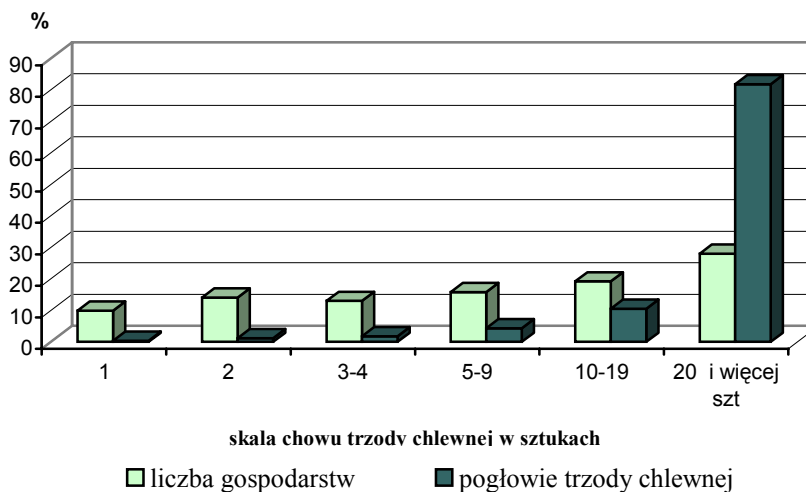
- 14,1% " 2,
- 13,0% " 3-4,
- 15,8% " 5-9,
- 19,2% " 10-19,
- 28,0% " 20 sztuk i więcej.

Struktura gospodarstw indywidualnych według skali chowu świń przedstawiała się następująco:

- 9,9% posiadało 1 szt. (w 2001 r. - 8,2%),
- 14,1% " 2 (tj. analogicznie jak w 2001 r.),
- 13,0% " 3-4 (12,8%),
- 15,9% " 5-9 (13,5%),
- 19,3% " 10-19 (21,1%),
- 27,8% " 20 sztuk i więcej (30,3%).

W porównaniu z 2001 r. zmniejszył się odsetek gospodarstw indywidualnych utrzymujących 10-19 i 20 i więcej sztuk trzody chlewnej (odpowiednio o 1,8 i 2,5 pkt), natomiast wzrósł udział podmiotów charakteryzujących się małą i średnią skalą chowu świń, tj. z 1, 3-4 oraz 5-9 sztukami (wzrost udziału odpowiednio o: 1,7; 0,2 i 2,4 pkt). Odsetek gospodarstw indywidualnych utrzymujących 2 świnie (14,1%) pozostał na poziomie z poprzedniego roku.

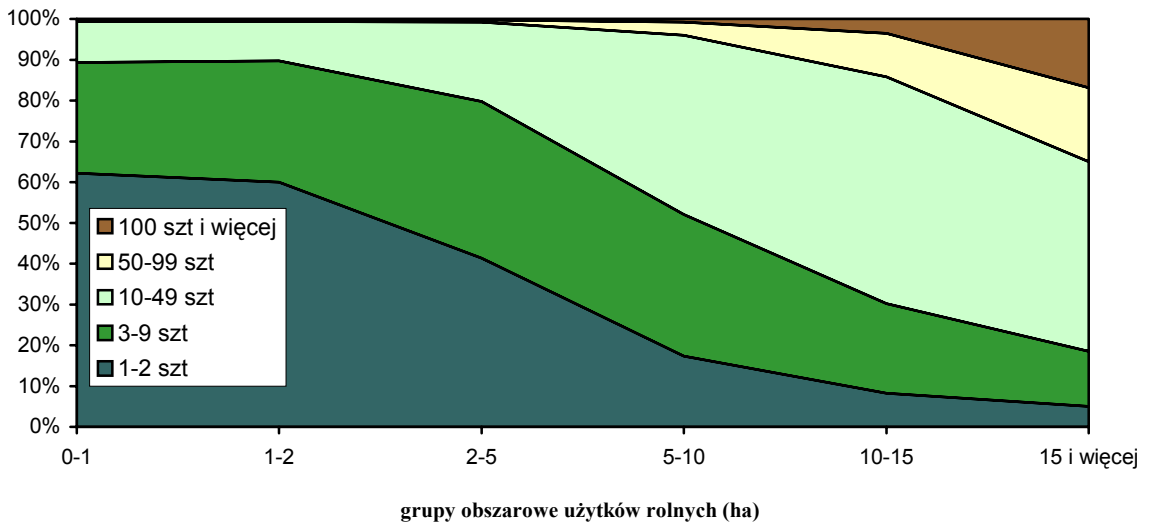
**Wykres 19. Struktura liczby gospodarstw i pogłowia trzody chlewnej według skali chowu trzody chlewnej**



W ujęciu uwzględniającym jednocześnie skalę chowu trzody chlewnej i wielkość gospodarstw, wśród podmiotów utrzymujących tylko 1 świnie było 13,1% gospodarstw o powierzchni użytków rolnych nie przekraczającej 1 ha (w 2001 r. odsetek ten wynosił 8,3%).

Odsetek gospodarstw małych obszarowo sukcesywnie spadał wraz ze wzrostem koncentracji produkcji trzody. Wśród jednostek o skali chowu trzody chlewnej 20 sztuk i więcej, podmioty o powierzchni użytków rolnych do 1 ha stanowiły tylko 0,5% (w 2001 r. - 0,7%).

**Wykres 20. Struktura gospodarstw rolnych według skali chowu trzody chlewnej i grup obszarowych użytków rolnych**



Z ogólnego pogłowia trzody chlewnej utrzymywanej w gospodarstwach rolnych - 0,4% stanu znajdowało się w gospodarstwach posiadających 1 sztukę, 1,2% - w gospodarstwach utrzymujących 2 sztuki, 1,8% - w jednostkach z 3-4 sztukami świń, 4,3% - w gospodarstwach z 5-9 sztukami, 10,5% w podmiotach posiadających 10-19 sztuk, a 81,8% w gospodarstwach o dużej skali chowu, tj. utrzymujących 20 i więcej świń.

W 2002 r., w gospodarstwach indywidualnych, 0,4% pogłowia trzody znajdowało się, podobnie jak w roku poprzednim, w podmiotach posiadających tylko 1 świnie; 1,2% - w gospodarstwach utrzymujących 2 sztuki (w 2001 r. - 1,3%); 2,0%, analogicznie jak w roku 2001, w podmiotach z 3-4 sztukami świń; 4,7% w gospodarstwach z 5-9 sztukami trzody (4,3% w 2001 r.); 11,4% w jednostkach posiadających 10-19 sztuk świń (w 2001 r. - 13,1%), a najczęściej - 80,3% w gospodarstwach indywidualnych utrzymujących 20 i więcej sztuk trzody (w 2001 r. - 78,9%).

Wyniki spisu w 2002 r. wykazały, że **452,3 tys.** podmiotów (tj. 15,4% ogółu gospodarstw) posiadało lochy, w tym 99,8% (451,3 tys.) stanowiły gospodarstwa indywidualne.

Przeciętnie w kraju, wśród wszystkich gospodarstw rolnych, w tym gospodarstw indywidualnych, utrzymujących lochy:

- 33,1% posiadało 1 szt.,
- 25,2% " 2,

- 20,9% " 3-4,
- 13,3% " 5-9,
- 5,3% " 10-19,
- 2,2% " 20 sztuk i więcej.

W odniesieniu do gospodarstw indywidualnych struktura tych podmiotów według skali chowu loch, na tle danych dla 2001 r., przedstawiała się następująco:

- 33,1% posiadało 1 szt. (36,3% w 2001 r.),
- 25,3% " 2 (27,1% „ ),
- 20,9% " 3-4 (19,0% „ ),
- 13,3% " 5-9 (12,0% „ ),
- 5,3% " 10-19 ( 4,3% „ ),
- 2,1% " 20 sztuk i więcej (1,3% w 2001 r.).

W porównaniu z 2001 r. zmniejszył się odsetek gospodarstw indywidualnych utrzymujących 1 i 2 lochy (odpowiednio o 3,2 i o 1,8 pkt), natomiast wzrósł udział gospodarstw z 3-4 lochami (o 1,9 pkt), z 5-9 lochami (o 1,3 pkt), z 10-19 oraz 20 lochami i więcej (odpowiednio o 1,0 oraz 0,8 pkt).

W ogólnej liczbie gospodarstw indywidualnych posiadających lochy, gospodarstwa o powierzchni do 1 ha użytków rolnych stanowiły 1,9% (w 2001 r. - 0,9%).

W 2002 r., zarówno wśród gospodarstw indywidualnych najmniejszych obszarowo, tj. o powierzchni użytków rolnych 1 ha i mniej, jak i w grupie gospodarstw o powierzchni użytków rolnych powyżej 1 ha - największy odsetek stanowiły podmioty utrzymujące tylko 1 lochę - odpowiednio 62,9% i 32,6% (przed rokiem - 57,4% i 36,1%).

Z ogólnej liczby loch utrzymywanych w gospodarstwach rolnych - 7,8% stanu znajdowało się w gospodarstwach posiadających 1 lochę, 11,9% - w gospodarstwach utrzymujących 2 lochy, 16,6% - w jednostkach z 3-4 lochami, a 63,7% w gospodarstwach posiadających 5 i więcej loch.

W gospodarstwach indywidualnych 8,4% populacji loch znajdowało się w jednostkach posiadających 1 lochę (w 2001 r. - 10,7%), 12,9% - w gospodarstwach utrzymujących 2 lochy (w poprzednim roku - 15,9%), 18,0% - w jednostkach z 3-4 krowami (w 2001 r. - 18,9%), a najwięcej - 60,7% w gospodarstwach posiadających 5 i więcej loch (w 2001 r. - 54,5%).

Według wyników spisu na 1 gospodarstwo rolne przypadało średnio w kraju 6,4 szt. trzody chlewnej, w tym 0,7 szt. loch, a na 1 gospodarstwo prowadzące chów i hodowlę trzody chlewnej ogółem przypadało 24,5 szt. trzody, w tym 2,5 szt. loch.

W przekroju terytorialnym, wzrost pogłowia trzody chlewnej według spisu w 2002 r., w porównaniu ze stanem notowanym w lipcu 2001 r., wystąpił w 15 województwach, przy czym największy (o ponad 20%) miał miejsce w województwach: świętokrzyskim (o 24,9%) i śląskim (o 22,7%). Najmniejszy przyrost populacji świń (o 3,9%) zarejestrowano w województwie warmińsko-mazurskim, a w opolskim stan trzody chlewnej utrzymał się na poziomie z lipca roku poprzedniego.