

# Pogłębione pytania o aktualne zagadnienia gospodarcze oraz wpływ wojny w Ukrainie na koniunkturę – oceny i oczekiwania

Aneks do publikacji „Koniunktura w przetwórstwie przemysłowym, budownictwie, handlu i usługach 2000-2023 (sierpień 2023)”.

## Spis treści

Spis treści .....	1
Tabela 1. Zakres danych prezentowanych w tym opracowaniu i załączonych bazach Excel.....	1
Synteza .....	2
INWESTYCJE .....	3
Wykres 1. Poziom inwestycji w bieżącym roku .....	3
Wykres 2. Główne kierunki inwestowania w bieżącym roku .....	4
Wykres 3. Bariery ograniczające inwestycje w bieżącym roku .....	5
Wykres 4. Wpływ bieżących zmian sytuacji firmy oraz otoczenia rynkowego na skłonność do podejmowania inwestycji.....	6
Formularz bieżącej edycji badania.....	7
Uwagi metodologiczne .....	9

**Tabela 1. Zakres danych prezentowanych w tym opracowaniu i załączonych bazach Excel**

Sektor gospodarki		wg klas wielkości				wg PKD 2007
Przetwórstwo przemysłowe		Do 9 pracujących	10-49 pracujących	50-249 pracujących	250 i więcej pracujących	ogółem sekcja C; działy 10+11+12, 22, 25
Budownictwo						ogółem sekcja F; działy 41, 42, 43
Handel	hurtowy					dział 46
	detaliczny					działy 45+47; grupowania: żywność pojazdy samochodowe
Usługi						ogółem usługi; ogółem sekcje H, I, J, K, L, M, N

## Synteza

W sierpniowym, rozszerzonym badaniu koniunktury pytania dotyczą negatywnych skutków wojny w Ukrainie oraz inwestycji. Zestaw pytań o inwestycje był poprzednio zadawany w maju br.

Na szczególne podkreślenie zasługują następujące kwestie:

### Inwestycje

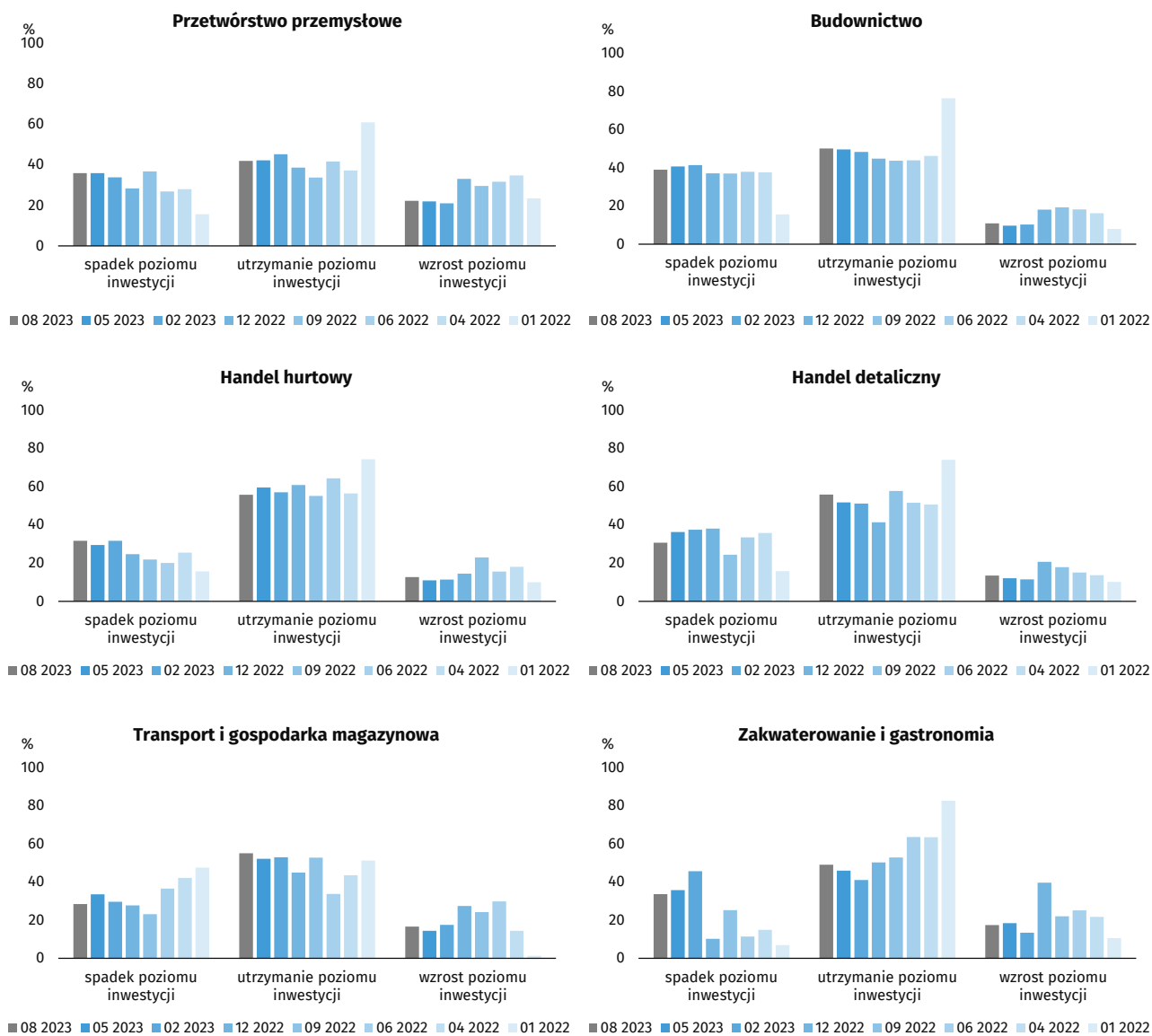
- **Wśród przedsiębiorstw dominują wskazania na utrzymanie poziomu inwestycji na poziomie z zeszłego roku (od 41,9% podmiotów przetwórstwa przemysłowego do 62,3% jednostek usługowych).** W podziale na szeroko rozumiane sektory gospodarki najbardziej pesymistyczne nastroje utrzymują się wśród przedsiębiorstw budowlanych, gdzie 39,0% podmiotów wskazuje na spadek poziomu inwestycji. Najbardziej wyraźne zmiany występują jednak na niższych poziomach agregacji, tj. w przypadku jednostek handlu detalicznego zajmujących się sprzedażą żywności (zmniejszenie odsetka przedsiębiorstw deklarujących spadek poziomu inwestycji o 11,4 p.proc. oraz zwiększenie odsetka przedsiębiorstw deklarujących wzrost poziomu inwestycji o 4,6 p.proc.), a także w jednostkach usługowych z sekcji obsługa rynku nieruchomości, gdzie odnotowywane jest zmniejszenie odsetka odpowiedzi wskazujących na możliwość spadku poziomu inwestycji (o 11,3 p.proc.).
- **Wskazywane przez przedsiębiorstwa główne kierunki inwestowania są zróżnicowane pomiędzy poszczególnymi sektorami gospodarki.** Podmioty usługowe najczęściej wskazują na inwestycje w procesy organizacyjne/biznesowe (30,3% wskazań), natomiast na inwestycje w maszyny, urządzenia techniczne i narzędzia wskazują przedsiębiorstwa z sekcji przetwórstwo przemysłowe (74,3%), jednostki budowlane (39,2%), handlu detalicznego (24,9%) i hurtowego (22,4%). Dla wymienionych grup podmiotów, w większości przypadków, skłonność do inwestowania rośnie wraz ze wzrostem klasy wielkości przedsiębiorstwa (mierzonej liczbą pracujących osób). Zróżnicowanie z tego punktu widzenia jest bardzo wyraźne. Na przykład dla przedsiębiorstw z sekcji przetwórstwo przemysłowe odsetek wskazań na inwestycje w maszyny, urządzenia techniczne i narzędzia wynosi 27,6% dla podmiotów o liczbie pracujących od 10 do 49 osób oraz 82,5% dla podmiotów o liczbie pracujących 250 i więcej osób.
- **Do najczęściej wymienianych barier ograniczających inwestycje w bieżącym roku należą wysoka inflacja oraz wysokie koszty realizacji inwestycji.** Wysoka inflacja wymieniana jest na pierwszym miejscu przez przedsiębiorstwa budowlane, usługowe oraz jednostki handlu detalicznego i hurtowego (procentowy odsetek wskazań to odpowiednio: 59,7%, 55,2%, 52,8% i 50,0%). Jednocześnie w odniesieniu do bariery wysokiej inflacji, w porównaniu z poprzednimi badaniami w maju br., następuje spadek odsetka wskazań dla wszystkich wymienionych powyżej grup przedsiębiorstw (spadki odsetka wskazań odpowiednio o: 4,3 p.proc., 4,7 p.proc., 7,4 p.proc. i 2,0 p.proc.). W przypadku jednostek przetwórstwa przemysłowego główną barierą inwestowania są wysokie koszty realizacji inwestycji (55,6% wskazań). W porównaniu z poprzednimi badaniami również tu sygnalizowany jest nieznaczny spadek odsetka wskazań (o 1,8 p.proc.).
- **Nadal przeważają oceny wskazujące na neutralny wpływ obecnych zmian sytuacji firmy i otoczenia na skłonność do podejmowania inwestycji.** Na ten wariant odpowiedzi wskazuje od 57,3% przedsiębiorstw budowlanych do 69,7% jednostek usługowych. Przekonanie to rośnie wraz z liczbą zatrudnionych pracowników. W porównaniu z wynikami poprzednich badań odnotowywany jest nieznaczny wzrost odsetka wskazań na neutralny wpływ zmian zachodzących obecnie w sytuacji firmy i jej otoczeniu na skłonność do podejmowania inwestycji, zmniejsza się natomiast udział firm odnotowujących negatywny wpływ tych zmian (w obu przypadkach najbardziej w budownictwie – odpowiednio wzrost o 5,3 p.proc. oraz spadek o 5,8 p.proc.).

### Wpływ wojny w Ukrainie

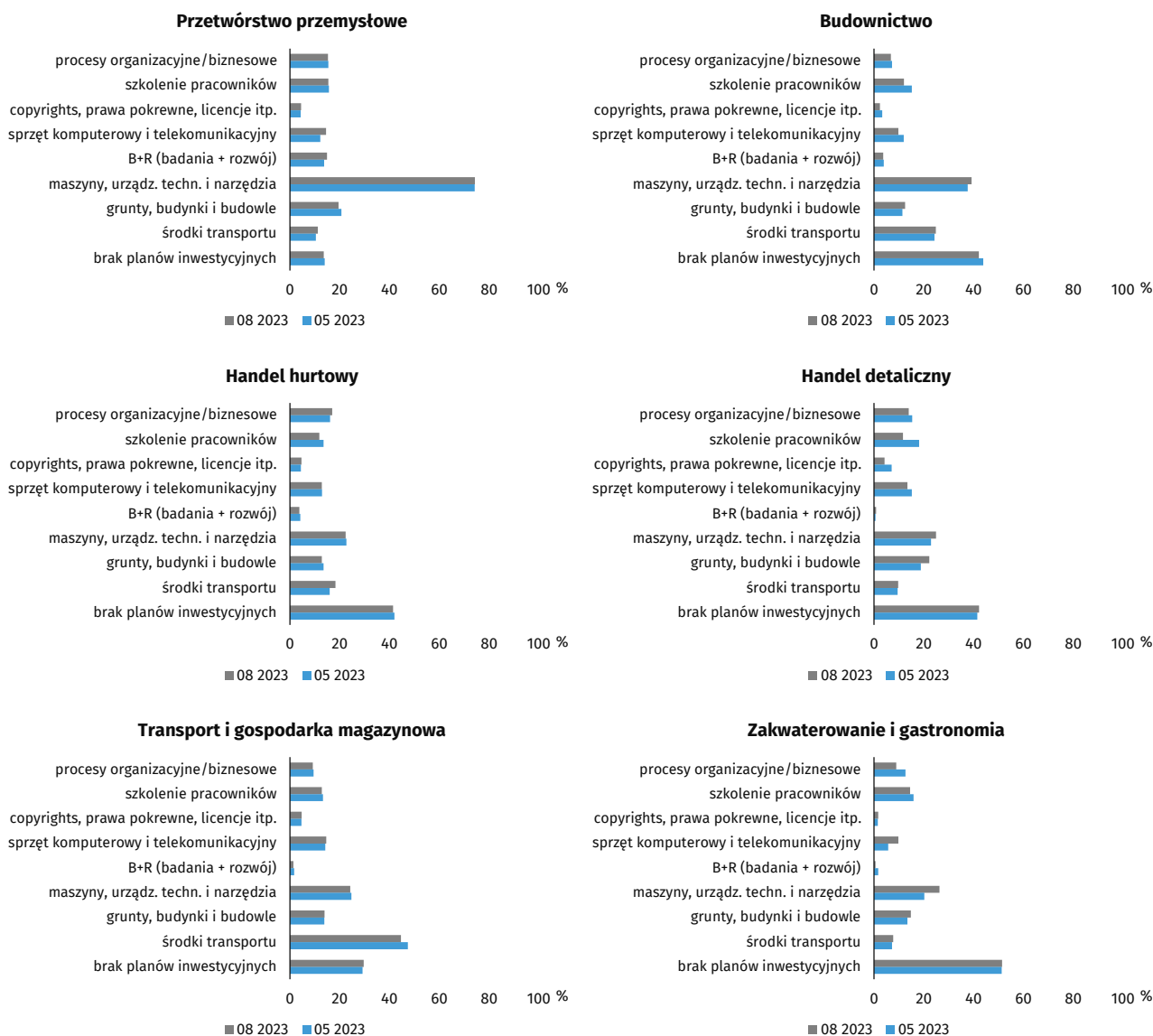
- **W porównaniu z poprzednim miesiącem, odsetek ankietowanych wskazujących na odczuwanie negatywnych skutków wojny w Ukrainie pozostaje stabilny. Nie wystąpiły również bardziej znaczące zmiany w przepływie pracowników z Ukrainy.** W odczuciu przedsiębiorców najważniejszym negatywnym skutkiem wojny jest nadal wzrost kosztów (od 59,0% wskazań w handlu hurtowym do 78,0% w budownictwie). Wskazywana przez przedsiębiorstwa zatrudniające pracowników z Ukrainy skala ich odpływu i napływu była zbliżona do siebie. Bardziej wyraźna różnica miała miejsce wśród przedsiębiorstw budowlanych, gdzie odpływ pracowników wskazało 16,2% jednostek, natomiast napływ 14,7%.

## INWESTYCJE

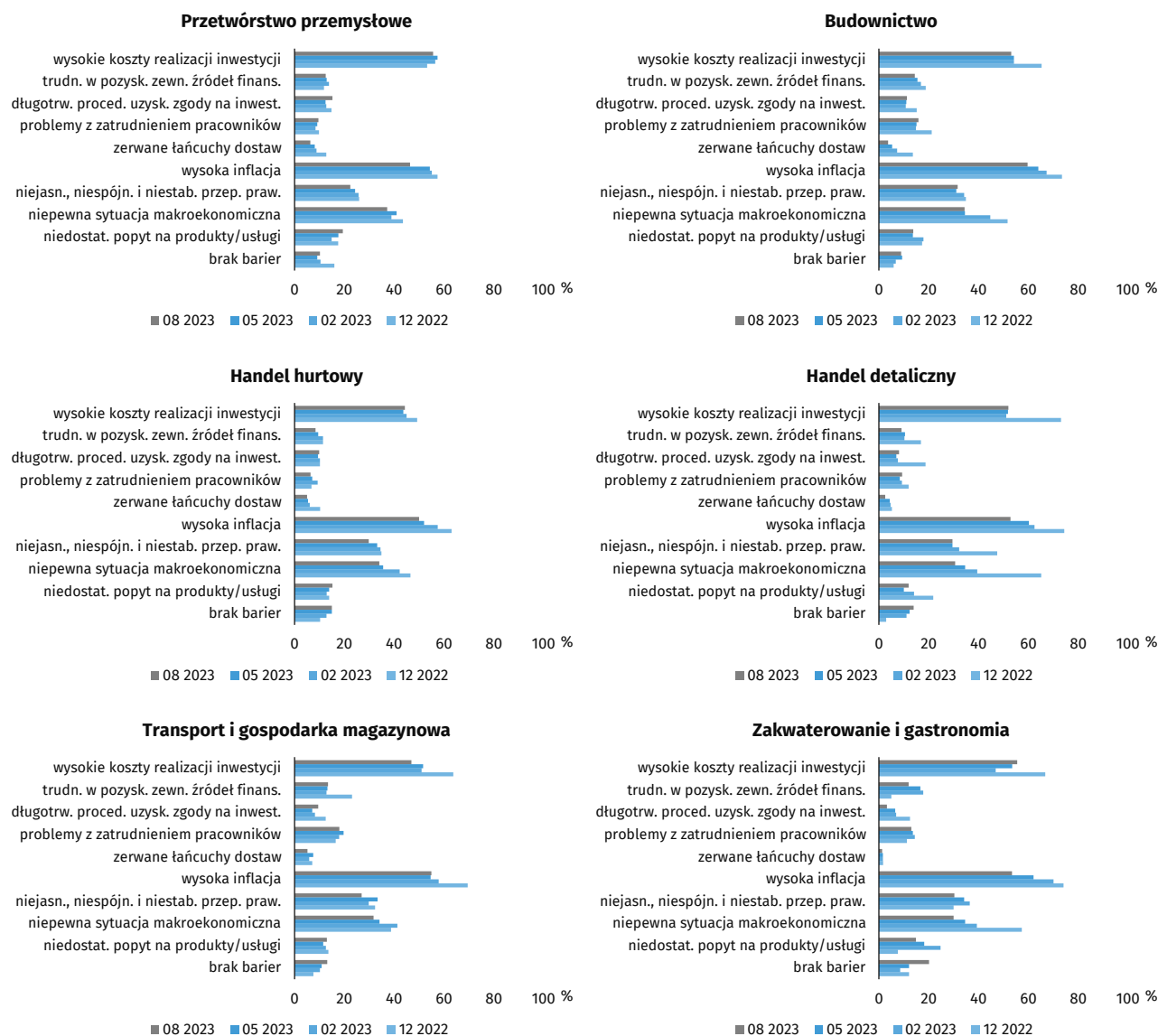
Wykres 1. Poziom inwestycji w bieżącym roku



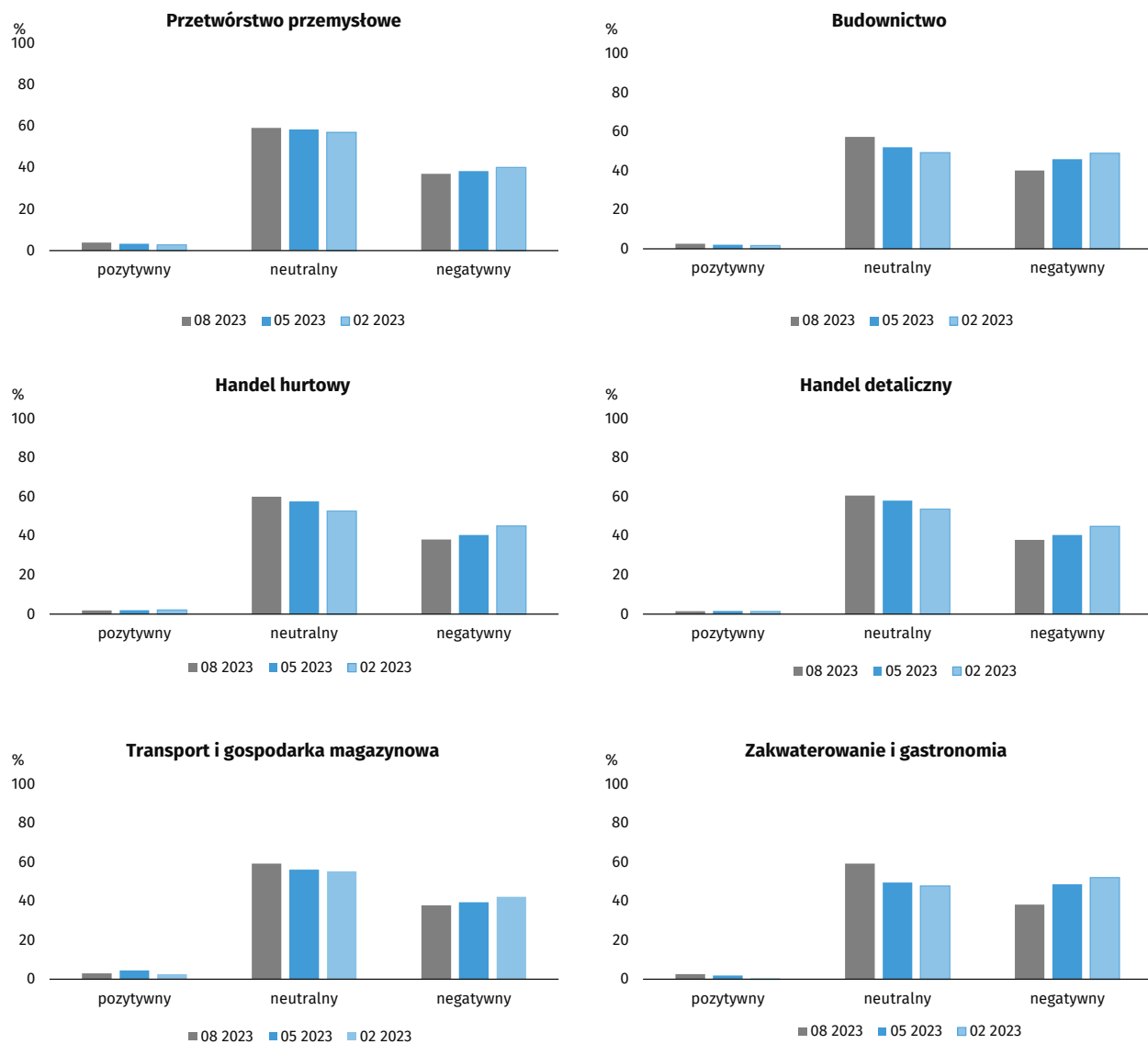
Wykres 2. Główne kierunki inwestowania w bieżącym roku



### Wykres 3. Bariery ograniczające inwestycje w bieżącym roku



Wykres 4. Wpływ bieżących zmian sytuacji firmy oraz otoczenia rynkowego na skłonność do podejmowania inwestycji



## Formularz bieżącej edycji badania

### Wpływ wojny w Ukrainie

- 1. Negatywne skutki wojny w Ukrainie i jej konsekwencje dla prowadzonej przez Państwa firmę działalności gospodarczej będą w bieżącym miesiącu:**

*Proszę zaznaczyć tylko jedną odpowiedź*

1. nieznaczne
2. poważne
3. zagrażające stabilności firmy
4. brak negatywnych skutków

- 2. Z zaobserwowanych w ostatnim miesiącu negatywnych skutków wojny w Ukrainie najbardziej do Państwa firmy odnoszą się:**

*Proszę zaznaczyć dowolną liczbę odpowiedzi*

1. spadek sprzedaży – spadek przychodów
2. wzrost kosztów
3. zakłócenie w łańcuchu dostaw
4. duże zaburzenia organizacyjne w funkcjonowaniu przedsiębiorstwa
5. problemy z bieżącym finansowaniem
6. nadmierne zapasy
7. zerwanie umów ze wschodnimi kontrahentami

- 3. Jeżeli w Państwa firmie są zatrudnieni pracownicy z Ukrainy, to czy w związku z wojną w Ukrainie zaobserwowali Państwo w ubiegłym miesiącu:**

*Dopuszczalne jest równoczesne zaznaczenie po jednej odpowiedzi dla każdego z wariantów („odpływ” tj. odejście z pracy z powodu wojny oraz „napływ” tj. zatrudnienie nowych pracowników).*

*W przypadku, gdy firma nie zatrudnia pracowników z Ukrainy lub nie zaobserwowała w ubiegłym miesiącu ich „odpływu” czy „napływu”, proszę zaznaczyć odpowiedź „nie dotyczy”*

1. odpływ pracowników z Ukrainy
  - a. nieznaczny
  - b. poważny
2. napływ pracowników z Ukrainy
  - a. nieznaczny
  - b. poważny
3. nie dotyczy

## Inwestycje

### 4. Jakie są aktualne przewidywania, co do poziomu inwestycji Państwa firmy w 2023 r. w odniesieniu do inwestycji zrealizowanych w 2022 r.?

Proszę zaznaczyć tylko jedną odpowiedź.

Jeżeli w poprzednim roku (2022) Państwa przedsiębiorstwo nie inwestowało i nie planuje inwestowania w bieżącym (2023), to proszę o zaznaczenie odpowiedzi „utrzymanie poziomu inwestycji”

1. znaczący spadek
2. nieznaczny spadek
3. utrzymanie poziomu inwestycji
4. nieznaczny wzrost
5. znaczący wzrost

### 5. Jakie są główne kierunki inwestowania Państwa firmy w bieżącym roku?

Proszę zaznaczyć dowolną liczbę odpowiedzi

1. procesy organizacyjne/biznesowe
2. szkolenie pracowników
3. autorskie prawa majątkowe, prawa pokrewne, licencje i koncesje (w tym programy komputerowe)
4. sprzęt komputerowy i telekomunikacyjny
5. B+R (badania + rozwój)
6. maszyny, urządzenia techniczne i narzędzia
7. grunty, budynki i budowle
8. środki transportu
9. brak planów inwestycyjnych

### 6. Które z poniższych barier w największym stopniu wpływają na skalę inwestycji Państwa firmy w bieżącym roku?

Proszę zaznaczyć dowolną liczbę odpowiedzi

1. wysokie koszty realizacji inwestycji
2. trudności w pozyskaniu zewnętrznych źródeł finansowania
3. długotrwałe procedury uzyskania zgody na inwestycje
4. problemy z zatrudnieniem pracowników
5. zerwane łańcuchy dostaw
6. wysoka inflacja
7. niejasne, niespójne i niestabilne przepisy prawne
8. niepewna sytuacja makroekonomiczna
9. niedostateczny popyt na produkty/usługi oferowane przez firmę
10. brak barier

### 7. Jak bieżące zmiany sytuacji Państwa firmy oraz otoczenia rynkowego wpływają na skłonność do podejmowania inwestycji?

Proszę zaznaczyć tylko jedną odpowiedź

1. pozytywnie
2. neutralnie
3. negatywnie



## Uwagi metodologiczne

Do badania koniunktury gospodarczej – od badania za kwiecień 2020 r. – dołączany jest dodatkowy moduł. Uzyskane dane dostarczają – równoległe z wynikami standardowej części badania – bieżących ocen skutków wojny w Ukrainie dla przedsiębiorstw oraz pogłębionych informacji o aktualnych, kluczowych zagadnieniach gospodarczych.

Z uwagi na skalę przeprowadzanego badania, jego tematykę i szczegółowość, badanie jest źródłem szybkiej i szerokiej informacji m.in. o wpływie wojny w Ukrainie na przedsiębiorstwa w Polsce.

Moduł skierowano – na zasadzie dobrowolności – do szerokiej grupy przedsiębiorstw, obejmującej większość sektorów polskiej gospodarki i sekcji PKD, ok. 17,5 tys. w prezentowanych obszarach.

Aneks przedstawia poszerzoną, w odniesieniu do Informacji sygnałnej i publikacji, analizę wyników wraz z dodatkowymi wyjaśnieniami metodologicznymi.

Większość pytań w dodatkowym module jest niezmienna, część pytań ma jednak charakter rotacyjny (w cyklu kwartalnym), co pozwala rozszerzyć zakres poruszanych w badaniu zagadnień. Dopuszczalne są również modyfikacje w celu dostosowania badania do aktualnej sytuacji i podstawowych wyzwań, przed jakimi stoją przedsiębiorstwa.

Dodatkowy moduł został podzielony na dwie sekcje – pytań dotyczących wpływu wojny w Ukrainie na koniunkturę gospodarczą oraz pogłębionych pytań o aktualne zagadnienia gospodarcze (inwestycje, procesy cenowe, pracownicy).

Pozwalamy sobie zwrócić uwagę Czytelnika na pewne kwestie interpretacji wyników w przypadku pytania o pracowników z Ukrainy. W pytaniu tym dopuszczalne było równoczesne zaznaczenie po jednej odpowiedzi dla każdego z wariantów („odpływ” i „napływ”), w związku z tym suma wariantów może przekroczyć 100%. Odpowiedź „nie dotyczy” zaznaczana była w przypadku, gdy firma nie zatrudnia pracowników z Ukrainy lub nie zaobserwowała w ubiegłym miesiącu ich „odpływu” czy „napływu”.

Przy interpretacji pytań o charakterze ilościowym, należy mieć na uwadze fakt, że są one zadawane w ramach badania ankietowego koniunktury gospodarczej i należy interpretować je zgodnie z charakterem tego badania.

W badaniu proces agregacji i ważenia odpowiedzi respondentów na dany wariant pytania jest dokonywany zgodnie z metodą stosowaną standardowo w badaniu koniunktury gospodarczej, a opisaną w „Zeszytach metodologicznych: Badanie koniunktury gospodarczej”.

Badanie jest przeprowadzane w okresie od 1 do 10 dnia każdego miesiąca.