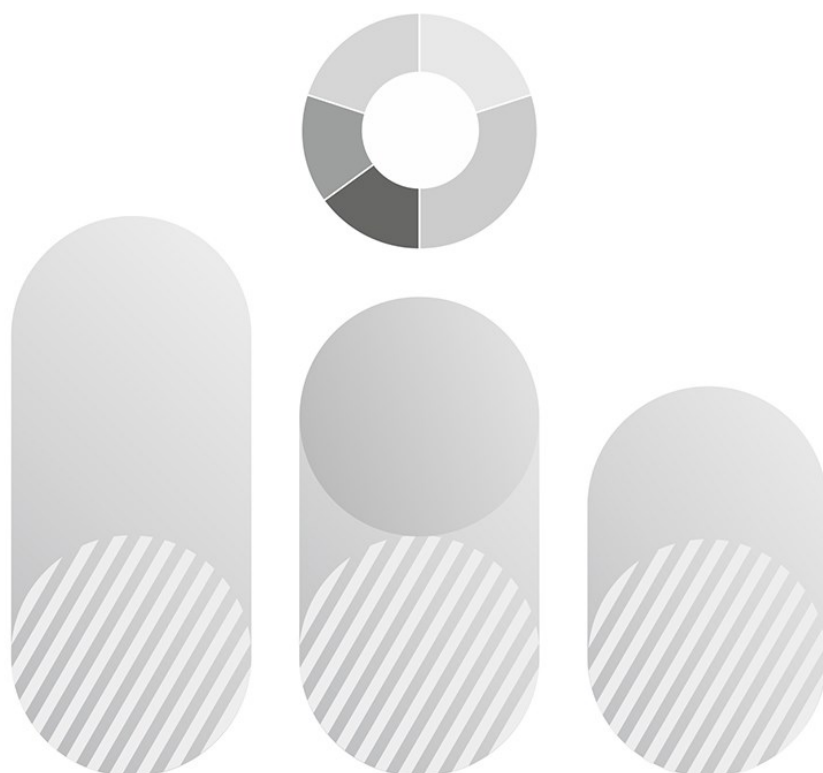




## Koniunktura w przemyśle, budownictwie, handlu i usługach 2000–2018 (styczeń 2018)

Warszawa  
Warsaw  
2018

Business tendency in industry, construction, trade and services  
2000–2018 (January 2018)



## **Koniunktura w przemyśle, budownictwie, handlu i usługach 2000–2018 (styczeń 2018)**

Business tendency in industry, construction, trade and services  
2000–2018 (January 2018)

**Opracowanie merytoryczne**

*Content-related works*

Główny Urząd Statystyczny, Departament Przedsiębiorstw  
*Statistics Poland, Enterprises Department*

**Zespół autorski**

*Editorial team*

Hanna Sękowska, Olga Gaca, Magdalena Święcka, Hubert Stefaniak, Łukasz Gontarz

**Kierujący**

*Supervisor*

Katarzyna Walkowska

**Publikacja dostępna na stronie**

*Publications available on website*

[stat.gov.pl](http://stat.gov.pl)

**Przy publikowaniu danych GUS prosimy o podanie źródła.**

*When publishing Statistics Poland data – please indicate the source.*

# Spis treści

## Contents

Spis wykresów .....	5
<i>List of graphs</i> .....	5
Spis map .....	7
<i>List of maps</i> .....	7
Objaśnienia znaków umownych. Ważniejsze skróty .....	8
<i>Symbols. Main abbreviations</i> .....	8
1. Przetwórstwo przemysłowe .....	9
<i>1. Manufacturing</i> .....	9
2. Budownictwo .....	14
<i>2. Construction</i> .....	14
3. Handel hurtowy .....	17
<i>3. Wholesale trade</i> .....	17
4. Handel detaliczny.....	19
<i>4. Retail trade</i> .....	19
5. Usługi .....	22
<i>5. Services</i> .....	22
5.1 Transport i gospodarka magazynowa .....	22
<i>5.1 Transporting and storage</i> .....	22
5.2 Zakwaterowanie i gastronomia .....	23
<i>5.2 Accommodation and food service activities</i> .....	23
5.3 Informacja i komunikacja .....	24
<i>5.3 Information and communication</i> .....	24
5.4 Działalność finansowa i ubezpieczeniowa .....	25
<i>5.4 Financial and insurance activities</i> .....	25
5.5 Wskaźnik ogólnego klimatu koniunktury według klas wielkości.....	26
<i>5.5 General business climate indicator by size class</i> .....	26
5.6 Wybrane wskaźniki .....	27
<i>5.6 Selected indicators</i> .....	27
6. Wskaźnik ogólnego klimatu koniunktury według województw (według siedziby przedsiębiorstwa) .....	29
<i>6. General business climate indicator by voivodship (according to headquarters of the enterprise)</i> .....	29
Uwagi metodyczne .....	31
<i>Methodological notes</i> .....	31

## Spis wykresów

### List of graphs

Wykres 1. Wskaźnik ogólnego klimatu koniunktury w sekcji przetwórstwo przemysłowe – ogółem .....	9
<i>Graph 1. General business climate indicator in manufacturing – total .....</i>	<i>9</i>
Wykres 2. Wskaźnik ogólnego klimatu koniunktury w sekcji przetwórstwo przemysłowe według klas wielkości...9	9
<i>Graph 2. General business climate indicator in manufacturing by size class .....</i>	<i>9</i>
Wykres 3. Wskaźnik ogólnego klimatu koniunktury w sekcji przetwórstwo przemysłowe według wybranych działów PKD.....	10
<i>Graph 3. General business climate indicator in manufacturing by selected NACE Rev.2 division .....</i>	<i>10</i>
Wykres 4. Sytuacja przedsiębiorstw z sekcji przetwórstwo przemysłowe według klas wielkości – wybrane wskaźniki .....	11
<i>Graph 4. Situation of the manufacturing enterprises by size class – selected indicators .....</i>	<i>11</i>
Wykres 5. Pozycja przedsiębiorstw z sekcji przetwórstwo przemysłowe wobec konkurencji na rynku krajowym, rynku Unii Europejskiej, rynkach zagranicznych poza UE – ogółem i według klas wielkości .....	12
<i>Graph 5. Position of the manufacturing enterprises to competitive units on domestic and foreign markets (inside and outside the EU) – total and by size class .....</i>	<i>12</i>
Wykres 6. Pozycja przedsiębiorstw z sekcji przetwórstwo przemysłowe wobec konkurencji na rynku krajowym, rynku Unii Europejskiej, rynkach zagranicznych poza UE według wybranych działów PKD .....	12
<i>Graph 6. Position of the manufacturing enterprises to competitive units on domestic and foreign markets (inside and outside the EU) by selected NACE Rev.2 division .....</i>	<i>12</i>
Wykres 7. Bariery działalności gospodarczej w sekcji przetwórstwo przemysłowe .....	13
<i>Graph 7. Factors limiting activity in manufacturing .....</i>	<i>13</i>
Wykres 8. Wykorzystanie mocy produkcyjnych w sekcji przetwórstwo przemysłowe .....	13
<i>Graph 8. Capacity utilization in manufacturing .....</i>	<i>13</i>
Wykres 9. Wskaźnik ogólnego klimatu koniunktury w sekcji budownictwo – ogółem .....	14
<i>Graph 9. General business climate indicator in construction – total .....</i>	<i>14</i>
Wykres 10. Wskaźnik ogólnego klimatu koniunktury w sekcji budownictwo według klas wielkości .....	14
<i>Graph 10. General business climate indicator in construction by size class .....</i>	<i>14</i>
Wykres 11. Sytuacja przedsiębiorstw z sekcji budownictwo według klas wielkości – wybrane wskaźniki .....	15
<i>Graph 11. Situation of the construction enterprises by size class – selected indicators .....</i>	<i>15</i>
Wykres 12. Bariery działalności gospodarczej w sekcji budownictwo .....	16
<i>Graph 12. Factors limiting activity in construction .....</i>	<i>16</i>
Wykres 13. Wykorzystanie mocy produkcyjnych w sekcji budownictwo .....	16
<i>Graph 13. Capacity utilization in construction .....</i>	<i>16</i>
Wykres 14. Wskaźnik ogólnego klimatu koniunktury w handlu hurtowym – ogółem .....	17
<i>Graph 14. General business climate indicator in wholesale trade – total .....</i>	<i>17</i>
Wykres 15. Sytuacja przedsiębiorstw w handlu hurtowym – wybrane wskaźniki .....	17
<i>Graph 15. Situation of enterprises in wholesale trade – selected indicators .....</i>	<i>17</i>
Wykres 16. Bariery działalności gospodarczej w handlu hurtowym .....	18
<i>Graph 16. Factors limiting activity in wholesale trade .....</i>	<i>18</i>
Wykres 17. Wskaźnik ogólnego klimatu koniunktury w handlu detalicznym – ogółem .....	19
<i>Graph 17. General business climate indicator in retail trade – total .....</i>	<i>19</i>

## **Spis wykresów (dok.)**

### **List of graphs (cont.)**

Wykres 18. Wskaźnik ogólnego klimatu koniunktury w handlu detalicznym według klas wielkości .....	19
<i>Graph 18. General business climate indicator in retail trade by size class .....</i>	<i>19</i>
Wykres 19. Wskaźnik ogólnego klimatu koniunktury w handlu detalicznym według wybranych branż .....	20
<i>Graph 19. General business climate indicator in retail trade by selected branch .....</i>	<i>20</i>
Wykres 20. Sytuacja przedsiębiorstw w handlu detalicznym według klas wielkości – wybrane wskaźniki .....	20
<i>Graph 20. Situation of enterprises in retail trade by size class – selected indicators .....</i>	<i>20</i>
Wykres 21. Bariery działalności gospodarczej w handlu detalicznym .....	21
<i>Graph 21. Factors limiting activity in retail trade .....</i>	<i>21</i>
Wykres 22. Wskaźnik ogólnego klimatu koniunktury w sekcji transport i gospodarka magazynowa .....	22
<i>Graph 22. General business climate indicator in transporting and storage .....</i>	<i>22</i>
Wykres 23. Bariery działalności gospodarczej w sekcji transport i gospodarka magazynowa .....	22
<i>Graph 23. Factors limiting activity in transporting and storage .....</i>	<i>22</i>
Wykres 24. Wskaźnik ogólnego klimatu koniunktury w sekcji zakwaterowanie i gastronomia .....	23
<i>Graph 24. General business climate indicator in accommodation and food service activities .....</i>	<i>23</i>
Wykres 25. Bariery działalności gospodarczej w sekcji zakwaterowanie i gastronomia .....	23
<i>Graph 25. Factors limiting activity in accommodation and food service activities .....</i>	<i>23</i>
Wykres 26. Wskaźnik ogólnego klimatu koniunktury w sekcji informacja i komunikacja .....	24
<i>Graph 26. General business climate indicator in information and communication .....</i>	<i>24</i>
Wykres 27. Bariery działalności gospodarczej w sekcji informacja i komunikacja .....	24
<i>Graph 27. Factors limiting activity in information and communication .....</i>	<i>24</i>
Wykres 28. Wskaźnik ogólnego klimatu koniunktury w sekcji finanse i ubezpieczenia .....	25
<i>Graph 28. General business climate indicator in financial and insurance activities .....</i>	<i>25</i>
Wykres 29. Bariery działalności gospodarczej w sekcji finanse i ubezpieczenia .....	25
<i>Graph 29. Factors limiting activity in financial and insurance activities .....</i>	<i>25</i>
Wykres 30. Wskaźnik ogólnego klimatu koniunktury w sekcji transport i gospodarka magazynowa według klas wielkości.....	26
<i>Graph 30. General business climate indicator in transporting and storage by size class .....</i>	<i>26</i>
Wykres 31. Wskaźnik ogólnego klimatu koniunktury w sekcji zakwaterowanie i gastronomia według klas wielkości .....	26
<i>Graph 31. General business climate indicator in accommodation and food service activities by size class .....</i>	<i>26</i>
Wykres 32. Wskaźnik ogólnego klimatu koniunktury w sekcji informacja i komunikacja według klas wielkości.....	26
<i>Graph 32. General business climate indicator in information and communication by size class .....</i>	<i>26</i>
Wykres 33. Sytuacja przedsiębiorstw usługowych – wybrane wskaźniki .....	27
<i>Graph 33. Situation of service enterprises – selected indicators .....</i>	<i>27</i>

## **Spis map**

### *List of maps*

<b>Mapa 1. Przetwórstwo przemysłowe .....</b>	<b>29</b>
<i>Map 1. Manufacturing .....</i>	<i>29</i>
<b>Mapa 2. Budownictwo .....</b>	<b>29</b>
<i>Map 2. Construction .....</i>	<i>29</i>
<b>Mapa 3. Handel hurtowy.....</b>	<b>29</b>
<i>Map 3. Wholesale trade .....</i>	<i>29</i>
<b>Mapa 4. Handel detaliczny.....</b>	<b>29</b>
<i>Map 4. Retail trade .....</i>	<i>29</i>
<b>Mapa 5. Transport i gospodarka magazynowa.....</b>	<b>30</b>
<i>Map 5. Transporting and storage .....</i>	<i>30</i>
<b>Mapa 6. Zakwaterowanie i gastronomia.....</b>	<b>30</b>
<i>Map 6. Accommodation and food service activities .....</i>	<i>30</i>
<b>Mapa 7. Informacja i komunikacja.....</b>	<b>30</b>
<i>Map 7. Information and communication .....</i>	<i>30</i>

## Objaśnienia znaków umownych. Ważniejsze skróty

### Symbols. Main abbreviations

<b>Skrót</b> <i>Abbreviation</i>	<b>Pełna nazwa</b> <i>Full name</i>
PKD	Polska Klasyfikacja Działalności <i>Polish Classification of Activity</i>
NACE	Statystyczna klasyfikacja działalności we Wspólnocie Europejskiej <i>Statistical classification of economic activities in the European Community</i>
Handel; naprawa pojazdów samochodowych <i>Trade; repair of motor vehicles</i>	Handel hurtowy i detaliczny; naprawa pojazdów samochodowych, włączając motocykle <i>Wholesale and retail trade; repair of motor vehicles and motorcycles</i>
Zakwaterowanie i gastronomia <i>Accommodation and catering</i>	Działalność związana z zakwaterowaniem i usługami <i>Accommodation and food service activities</i>
Obsługa rynku nieruchomości <i>Real estate activities</i>	Działalność związana z obsługą rynku nieruchomości <i>Real estate activities</i>
Administrowanie i działalność wspierająca <i>Administrative and support service activities</i>	Działalność w zakresie usług administrowania i działalność wspierająca <i>Administrative and support service activities</i>

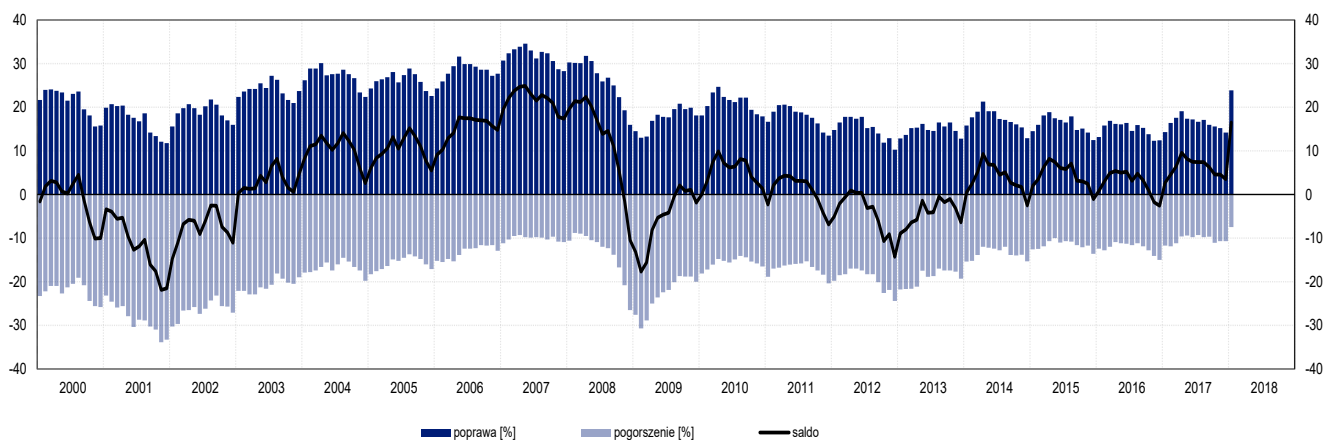
<b>Symbol</b> <i>Symbol</i>	<b>Opis</b> <i>Description</i>
Kropka ( . )	oznacza zupełny brak informacji albo brak informacji wiarygodnych <i>data not available or not reliable</i>



# 1. Przetwórstwo przemysłowe<sup>1</sup>

## 1. Manufacturing

Wykres 1. Wskaźnik ogólnego klimatu koniunktury w sekcji przetwórstwo przemysłowe – ogółem



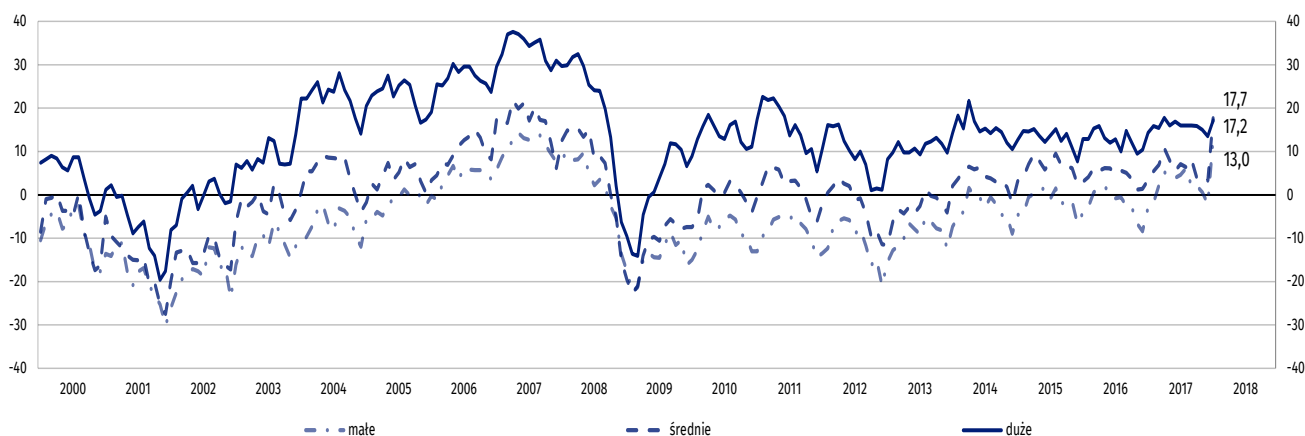
W styczniu ogólny klimat koniunktury w przetwórstwie przemysłowym oceniany jest korzystnie. Wskaźnik ogólnego klimatu koniunktury kształtuje się na poziomie plus 16,5 (przed miesiącem plus 3,5). Poprawę koniunktury sygnalizuje 23,9% przedsiębiorstw, a jej pogorszenie – 7,5% (przed miesiącem odpowiednio 14,2% i 10,7%). Pozostałe przedsiębiorstwa uznają, że ich sytuacja nie ulega zmianie.

Zarówno oceny bieżące, jak i prognozy w zakresie produkcji, portfela zamówień oraz sytuacji finansowej w styczniu są korzystne. Opóźnienia płatności za sprzedane produkty nadal rosną. Stan zapasów wyrobów gotowych jest uznawany przez przedsiębiorców za odpowiedni w stosunku do zapotrzebowania. Przewidywany jest wzrost zatrudnienia. Dyrektorzy przedsiębiorstw zapowiadają, że ceny wyrobów przemysłowych mogą rosnąć.

W styczniu br. jednostki wszystkich klas wielkości oceniają koniunkturę gospodarczą optymistycznie.

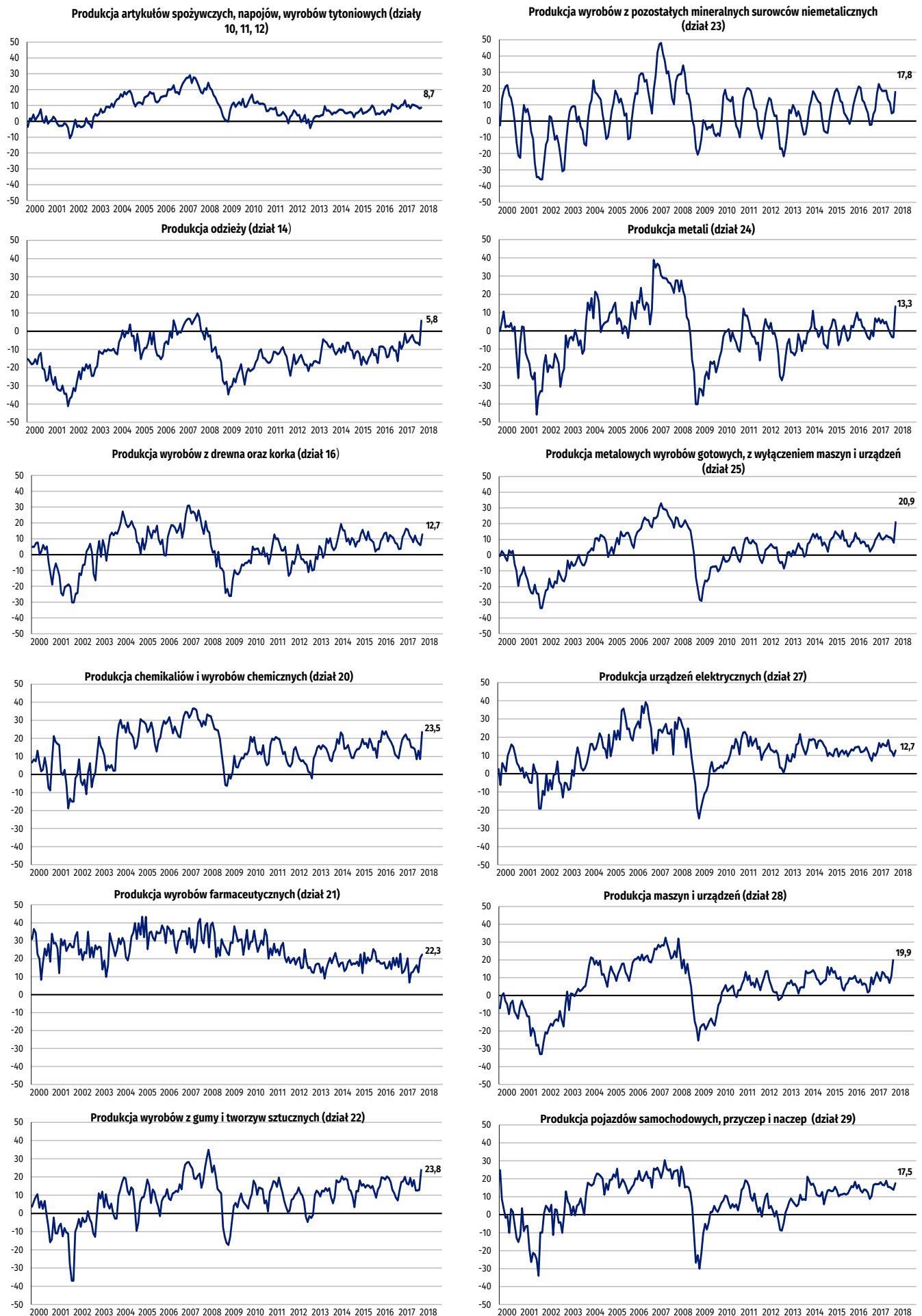
We wszystkich działach przetwórstwa przemysłowego oceny ogólnego klimatu koniunktury są korzystne. Najbardziej optymistyczne opinie dotyczące koniunktury formułują producenci gumy i tworzyw sztucznych (plus 23,8 w styczniu br., plus 12,9 w grudniu ub.r.), chemikaliów i wyrobów chemicznych (plus 23,5 w styczniu br., plus 8,5 w grudniu ub.r.), wyrobów farmaceutycznych (plus 22,3 w styczniu br., plus 20,3 w grudniu ub.r.), metalowych wyrobów gotowych (plus 20,9 w styczniu br., plus 7,9 w grudniu ub.r.).

Wykres 2. Wskaźnik ogólnego klimatu koniunktury w sekcji przetwórstwo przemysłowe według klas wielkości

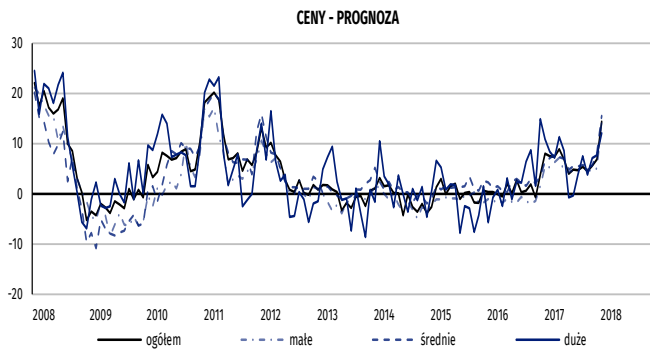
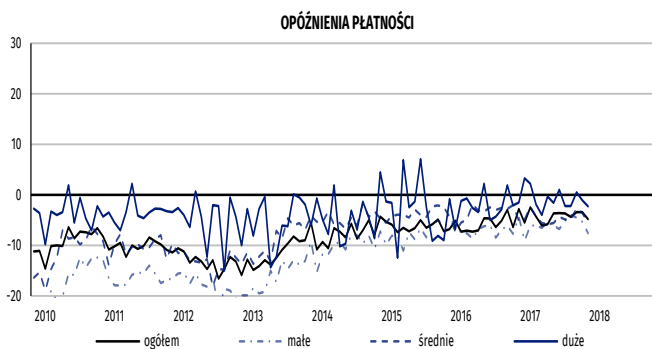
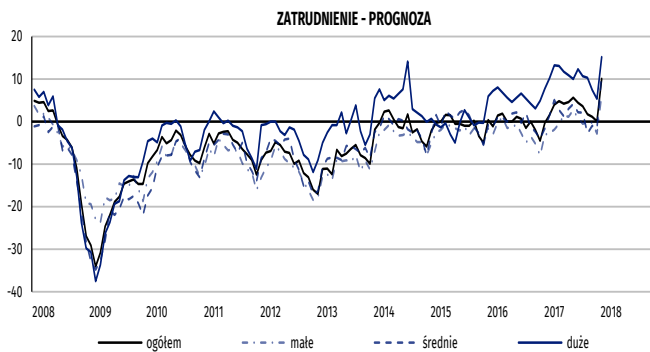
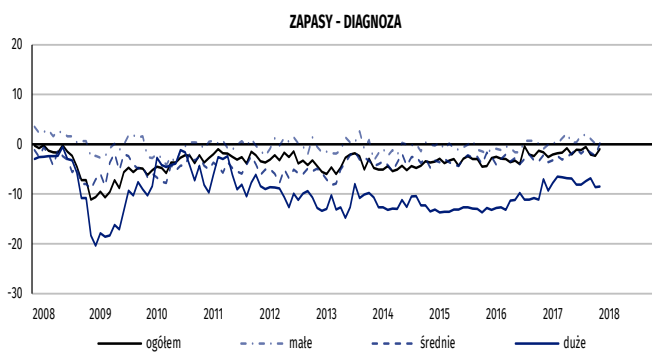
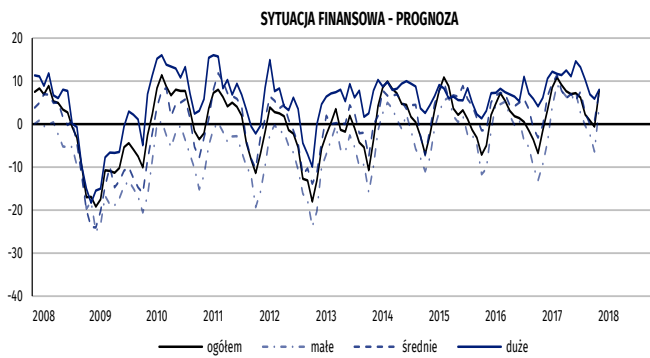
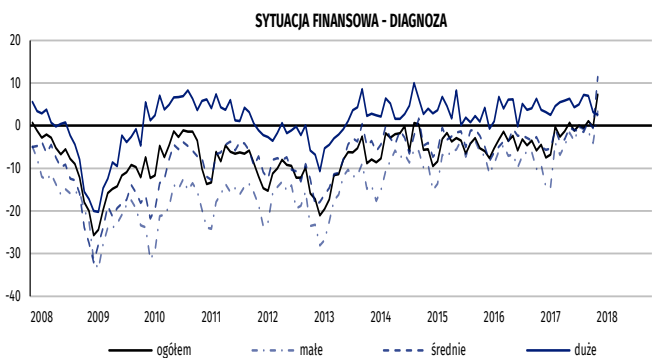
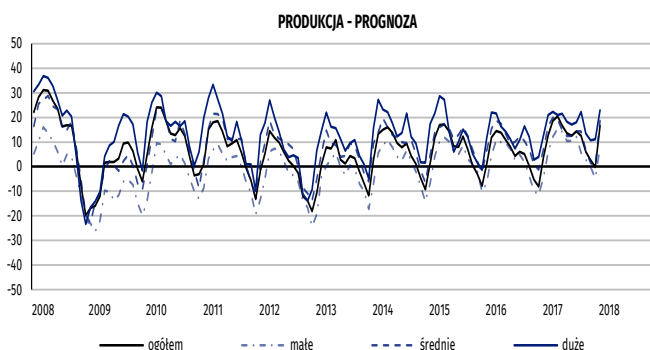
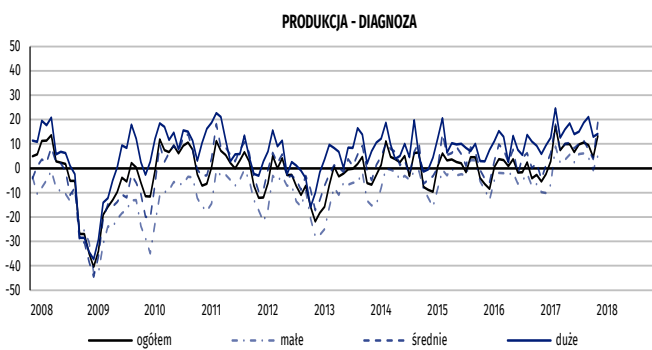
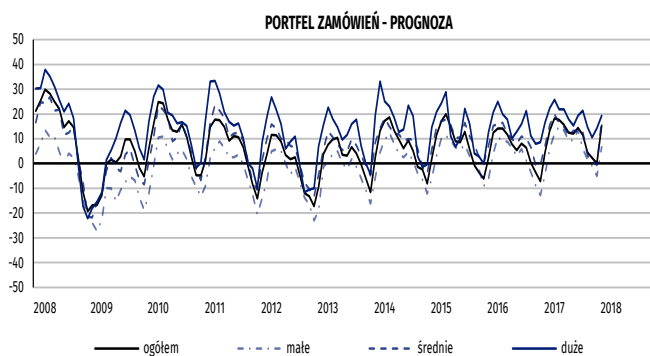
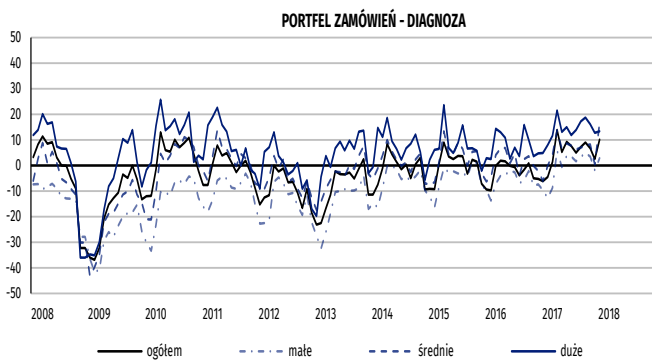


<sup>1</sup> Wyniki opracowano na podstawie danych uzyskanych od 3183 z ok. 3500 podmiotów objętych badaniem.

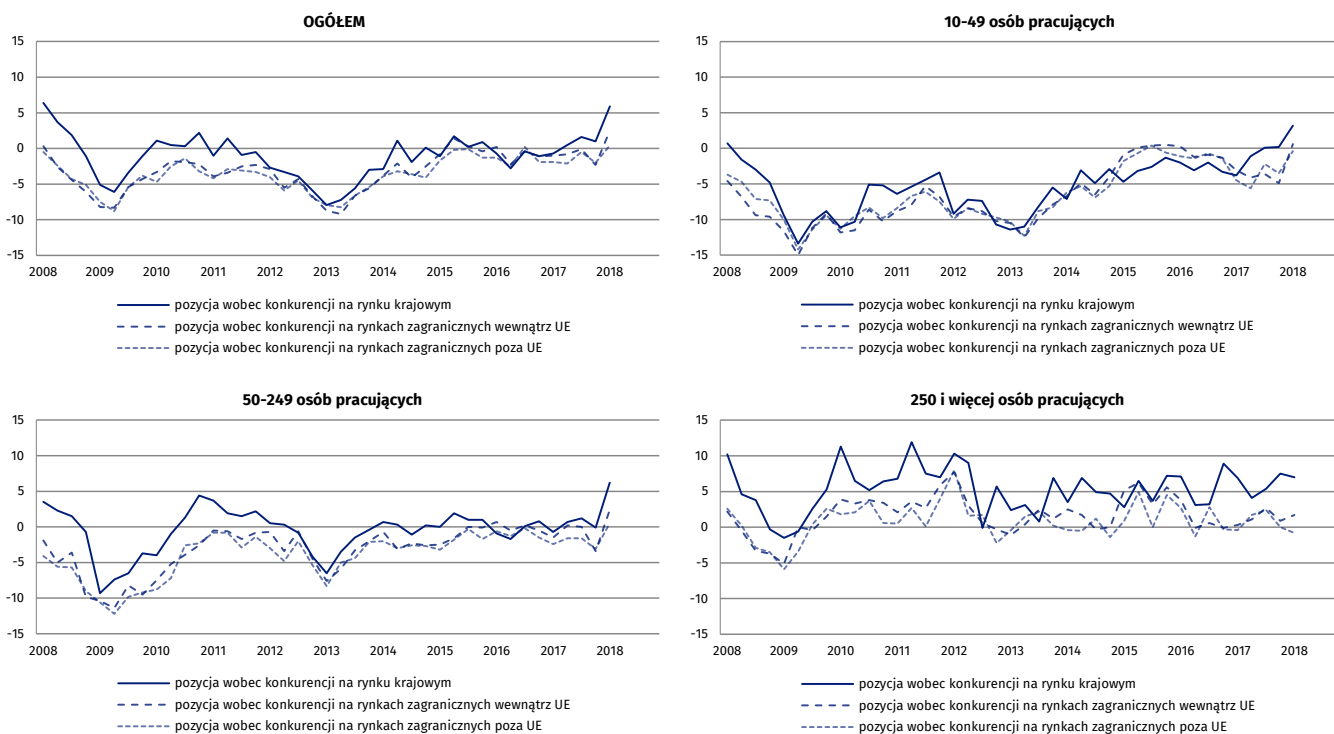
Wykres 3. Wskaźnik ogólnego klimatu koniunktury w sekcji przetwórstwo przemysłowe według wybranych działów PKD



Wykres 4. Sytuacja przedsiębiorstw z sekcji przetwórstwo przemysłowe w klasach wielkości – wybrane wskaźniki

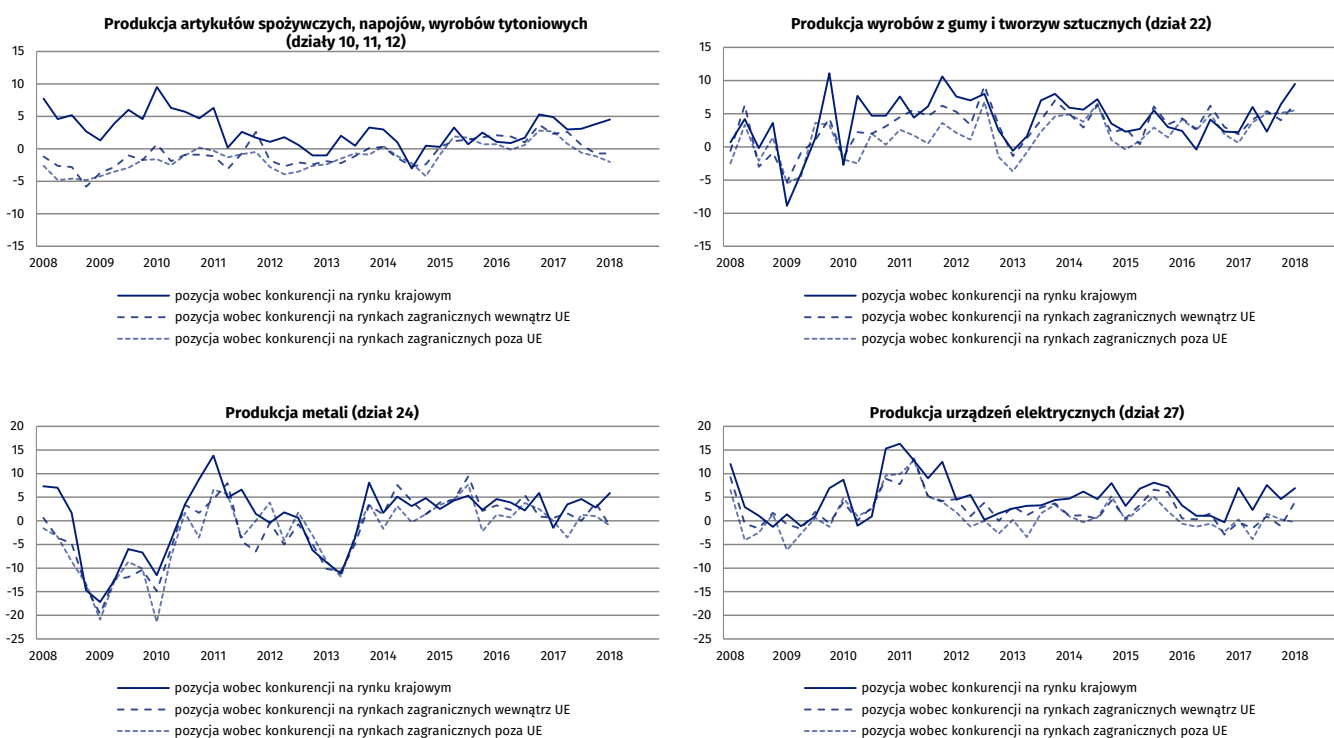


Wykres 5. Pozycja przedsiębiorstw z sekcji przetwórstwo przemysłowe wobec konkurencji na rynku krajowym, rynku Unii Europejskiej, rynkach zagranicznych poza UE – ogółem i według klas wielkości

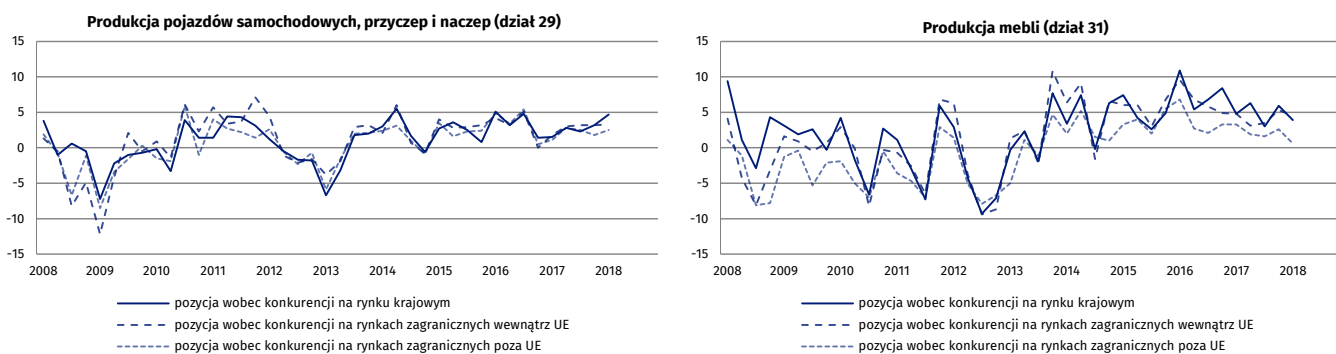


W styczniu 2018 r. przedsiębiorcy swoją pozycję wobec konkurencji na wszystkich obserwowanych rynkach (na rynku krajowym, na rynku krajów UE, na rynkach zagranicznych poza krajami UE) oceniają pozytywnie. Najbardziej korzystnie oceniana jest pozycja przedsiębiorców wobec konkurencji na rynku krajowym. Jedynie przedsiębiorcy z jednostek małych (o liczbie pracujących od 10 do 49 osób) oraz podmiotów dużych (o liczbie pracujących 250 i więcej osób) swoją pozycję wobec konkurencji na rynkach poza krajami UE oceniają nieznacznie negatywnie.

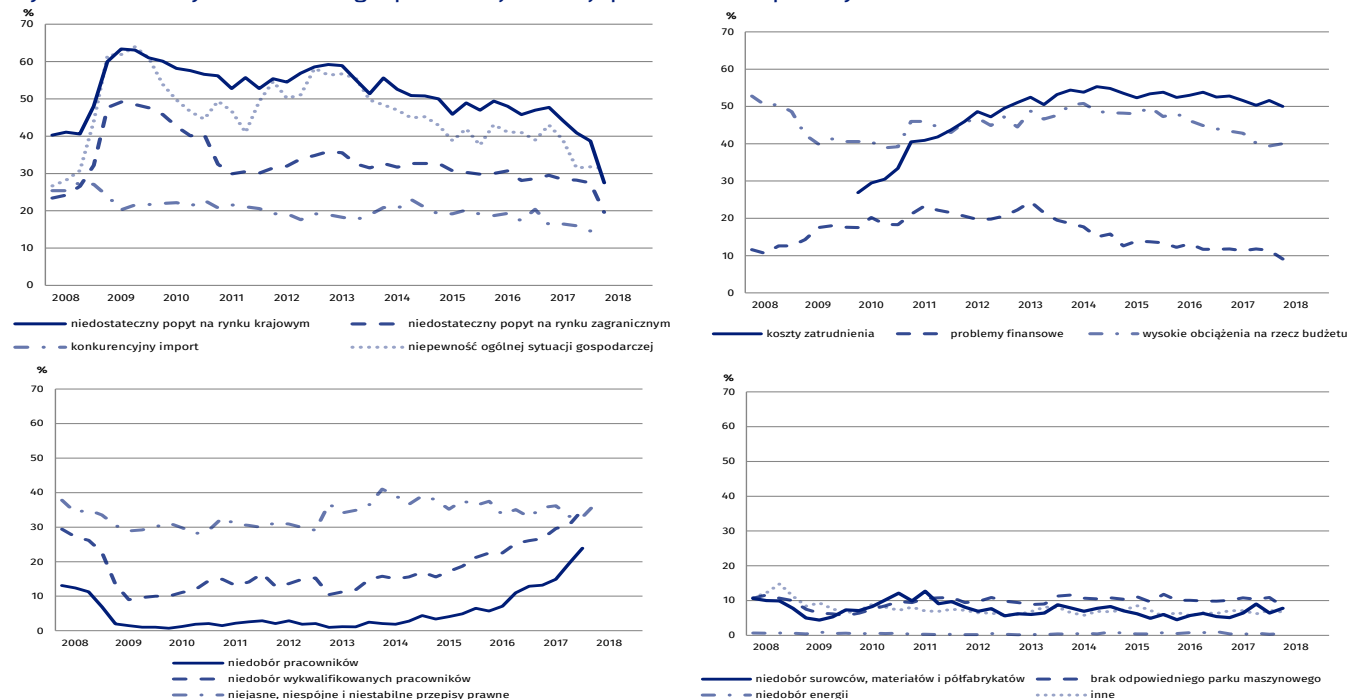
Wykres 6. Pozycja przedsiębiorstw z sekcji przetwórstwo przemysłowe wobec konkurencji na rynku krajowym, rynku Unii Europejskiej, rynkach zagranicznych poza UE – według wybranych działów PKD



Wykres 6. Pozycja przedsiębiorstw z sekcji przetwórstwo przemysłowe wobec konkurencji na rynku krajowym, rynku Unii Europejskiej, rynkach zagranicznych poza UE – według wybranych działów PKD (dok.)

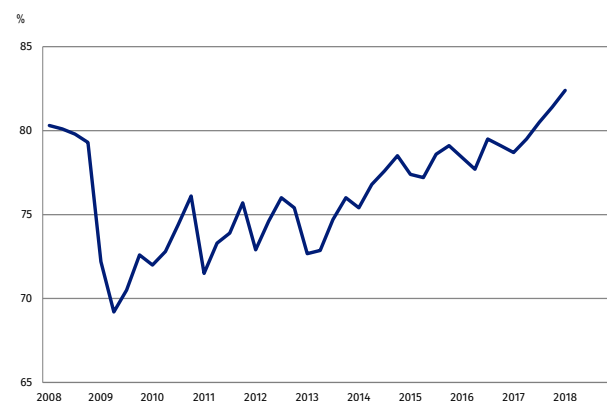


Wykres 7. Bariery działalności gospodarczej w sekcji przetwórstwo przemysłowe



W styczniu br. 11,2% przedsiębiorców deklaruje, że nie napotyka na bariery w prowadzeniu swojej bieżącej działalności (9,8% w styczniu ub. r.). W pozostałych jednostkach najczęściej zgłaszanymi barierami są: koszty zatrudnienia (50,0% przedsiębiorstw w styczniu br., 52,8% przed rokiem), niedobór wykwalifikowanych pracowników (41,9% przedsiębiorstw w styczniu bieżącego roku i 26,7% przed rokiem), wysokie obciążenia na rzecz budżetu (40,0% przedsiębiorstw w styczniu bieżącego i 43,4% w analogicznym miesiącu ubiegłego roku), niejasne, niespójne i niestabilne przepisy prawne (36,9% przedsiębiorstw w styczniu br., 35,7% przed rokiem). W skali roku w największym stopniu wzrosło znaczenie barier związanych z niedoborem pracowników (z 13,2% do 31,8%) oraz niedoborem wykwalifikowanych pracowników, a znacząco spadło – barier związanych z niepewnością ogólnej sytuacji gospodarczej (z 43,0% do 31,3%) oraz niedostatecznym popytem krajowym (z 47,7% do 27,5%) i zagranicznym (z 29,5% do 19,6%).

Wykres 8. Wykorzystanie mocy produkcyjnych w sekcji przetwórstwo przemysłowe



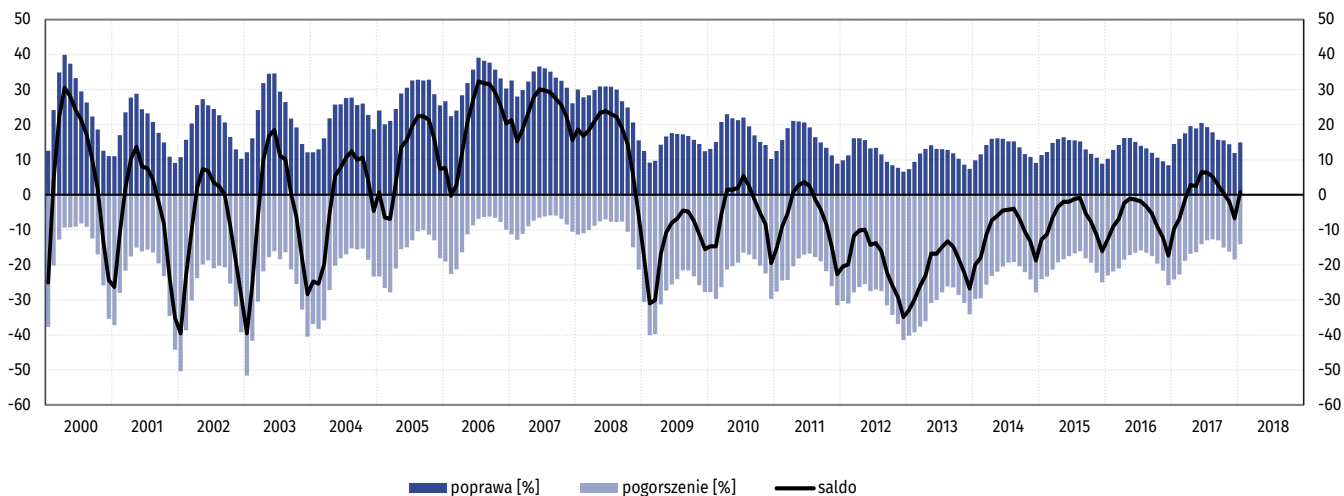
Wykorzystanie mocy produkcyjnych zgłaszane przez przedsiębiorców w styczniu br. wynosi 82,4% (przed rokiem 78,7%). Najwyższe wykorzystanie mocy produkcyjnych odnotowują producenci mebli, odzieży, skór i wyrobów ze skór, pojazdów samochodowych, przyczep i naczep, metali, urządzeń elektrycznych, maszyn i urządzeń, pozostałego sprzętu transportowego oraz zajmujący się naprawą, konserwacją i instalowaniem maszyn i urządzeń, a najniższe – wyrobów farmaceutycznych, wyrobów z pozostałych mineralnych surowców niemetalicznych.

W styczniu 7,1% przedsiębiorstw przetwórstwa przemysłowego ocenia swoje moce produkcyjne jako zbyt duże w stosunku do oczekiwanego w najbliższych miesiącach portfela zamówień, 81,3% jako wystarczające, a 11,6% jako zbyt małe (przed rokiem odpowiednio: 15,0%, 75,5%, 9,5%).

## 2. Budownictwo<sup>1</sup>

### 2. Construction

Wykres 9. Wskaźnik ogólnego klimatu koniunktury w sekcji budownictwo – ogółem

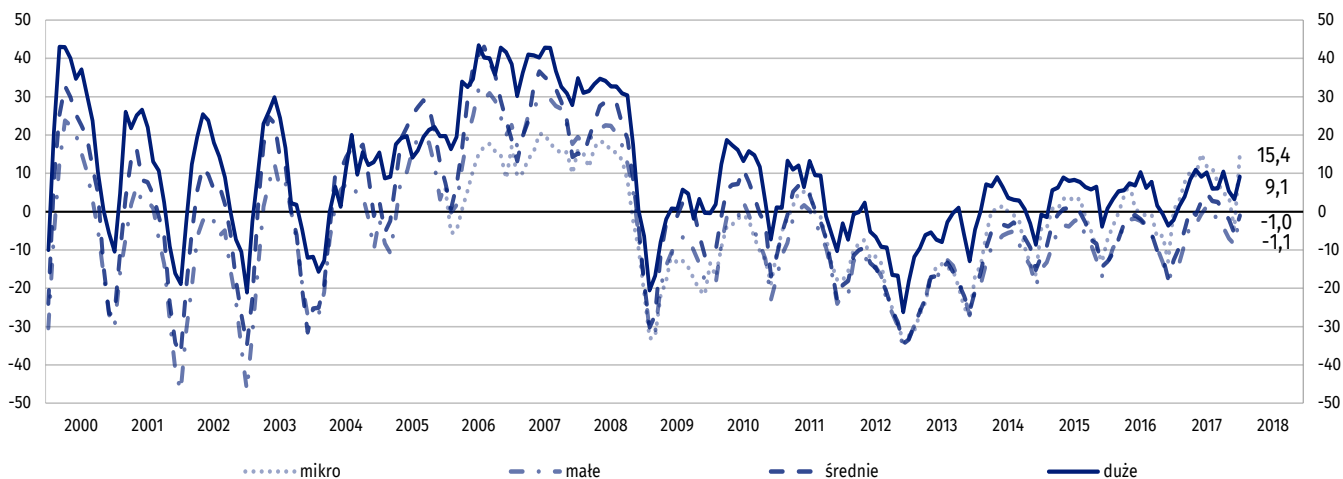


W styczniu ogólny klimat koniunktury w budownictwie oceniany jest nieznacznie optymistycznie, lepiej niż w ostatnich trzech miesiącach i w analogicznym miesiącu ostatnich dziewięciu lat. W bieżącym miesiącu wskaźnik ogólnego klimatu koniunktury kształtuje się na poziomie plus 0,8 (przed miesiącem minus 6,7). Poprawę koniunktury sygnalizuje 14,9% przedsiębiorstw, a jej pogorszenie – 14,1% (przed miesiącem odpowiednio 11,9% i 18,5%). Pozostałe przedsiębiorstwa uznają, że ich sytuacja nie ulega zmianie.

Oceny portfela zamówień i produkcji budowlano-montażowej są nieco mniej negatywne od zgłaszanych w grudniu ub. r. Bieżąca sytuacja finansowa oceniana jest niekorzystnie, podobnie jak w poprzednich trzech miesiącach. Prognozy wskazują, że portfel zamówień może nie zmienić się. Przewidywania dotyczące produkcji budowlano-montażowej i sytuacji finansowej są mniej pesymistyczne od oczekiwań formułowanych w analogicznym miesiącu ostatnich dziewięciu lat. Nadal sygnalizowany jest wzrost opóźnień płatności za wykonane roboty budowlano-montażowe. Prognozy wskazują, że w najbliższych trzech miesiącach zatrudnienie może nie zmienić się. Zapowiadany jest wzrost cen robót budowlano-montażowych.

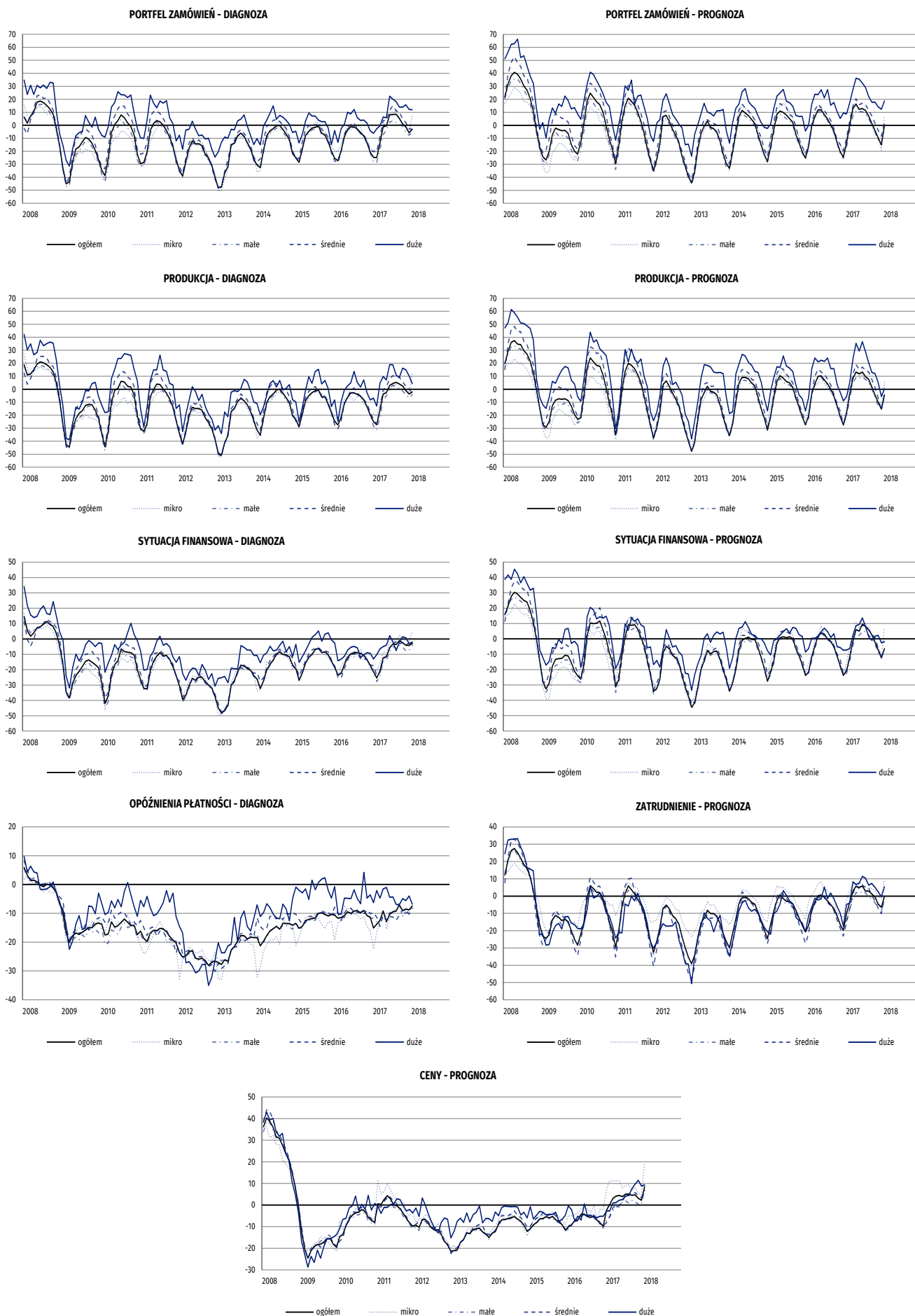
Spośród badanych podmiotów 30,6% (przed rokiem 24,9%) planuje prowadzenie prac budowlano-montażowych za granicą. Dyrektorzy tych przedsiębiorstw formułują nieznacznie niekorzystne prognozy dotyczące portfela zamówień na roboty budowlano-montażowe na rynkach zagranicznych, choć mniej pesymistyczne niż przed miesiącem.

Wykres 10. Wskaźnik ogólnego klimatu koniunktury w sekcji budownictwo według klas wielkości



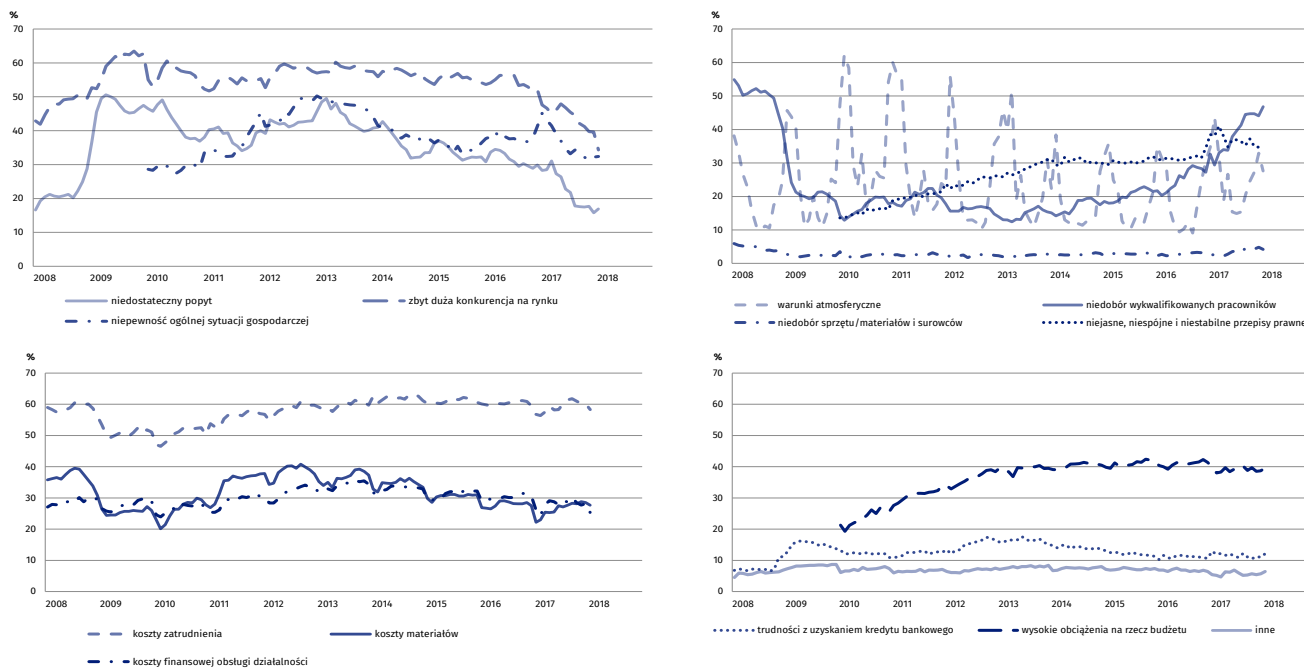
<sup>1</sup> Wyniki opracowano na podstawie danych uzyskanych od 3940 z ok. 5000 podmiotów objętych badaniem.

Wykres 11. Sytuacja przedsiębiorstw z sekcji budownictwo według klas wielkości – wybrane wskaźniki



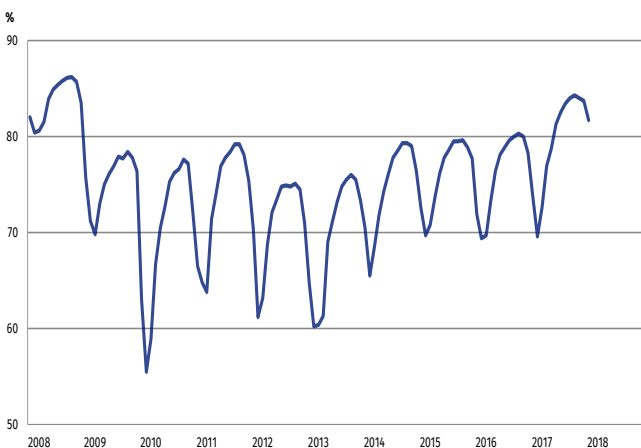


Wykres 12. Bariery działalności gospodarczej w sekcji budownictwo



W styczniu br. 6,1% przedsiębiorców deklaruje, że nie napotyka na bariery w prowadzeniu bieżącej działalności (4,6% przed rokiem). Największe trudności napotymane przez przedsiębiorstwa zgłaszające bariery związane są z kosztami zatrudnienia (58,3% w styczniu br., 56,8% przed rokiem). Po kilku miesiącach utrzymywania się na zbliżonym, wysokim poziomie znaczenie bariery związanej z niedoborem wykwalifikowanych pracowników ponownie rośnie (w skali roku jest to wzrost najbardziej znaczący – z 32,7% do 46,8%). W porównaniu ze styczniem 2017 r. najbardziej zmniejszyły się trudności związane ze zbyt dużą konkurencją na rynku (z 47,6% do 34,3%), niepewnością ogólnej sytuacji gospodarczej (z 45,1% do 32,4%) oraz niedostatecznym popytem (z 28,3% do 16,9%).

Wykres 13. Wykorzystanie mocy produkcyjnych w sekcji budownictwo



W styczniu wykorzystanie mocy produkcyjnych w budownictwie kształtuje się na poziomie 81,7%, wyższym od odnotowanego w analogicznym miesiącu ostatnich dziewięciu lat.

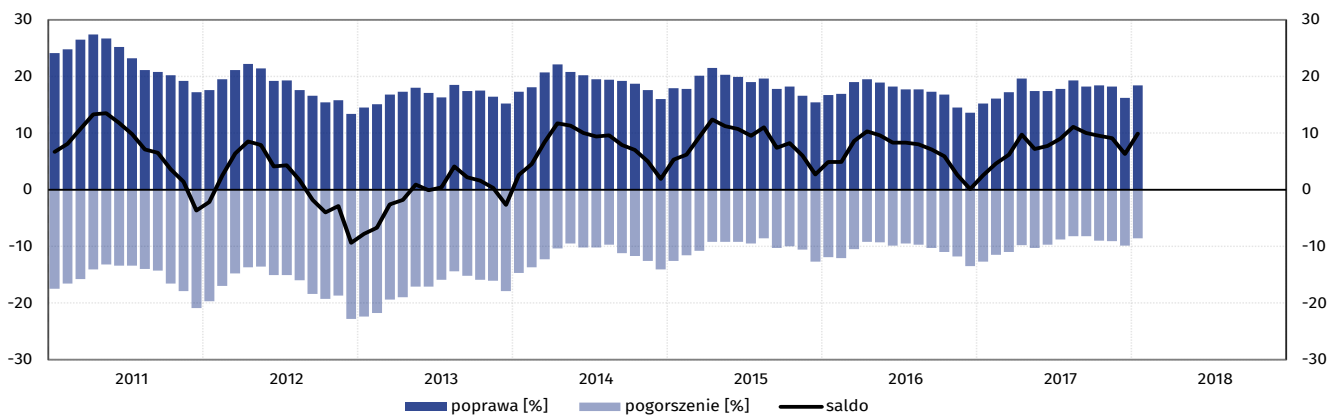
W bieżącym miesiącu 8,6% przedsiębiorstw budowlanych ocenia swoje aktualne moce produkcyjne (przy posiadanym portfelu zamówień i przewidywanych zmianach popytu) jako zbyt duże, 75,9% jako wystarczające, a 15,5% jako zbyt małe (przed rokiem odpowiednio: 15,7%, 72,2%, 12,1%).



### 3. Handel hurtowy<sup>1</sup>

### 3. Wholesale trade

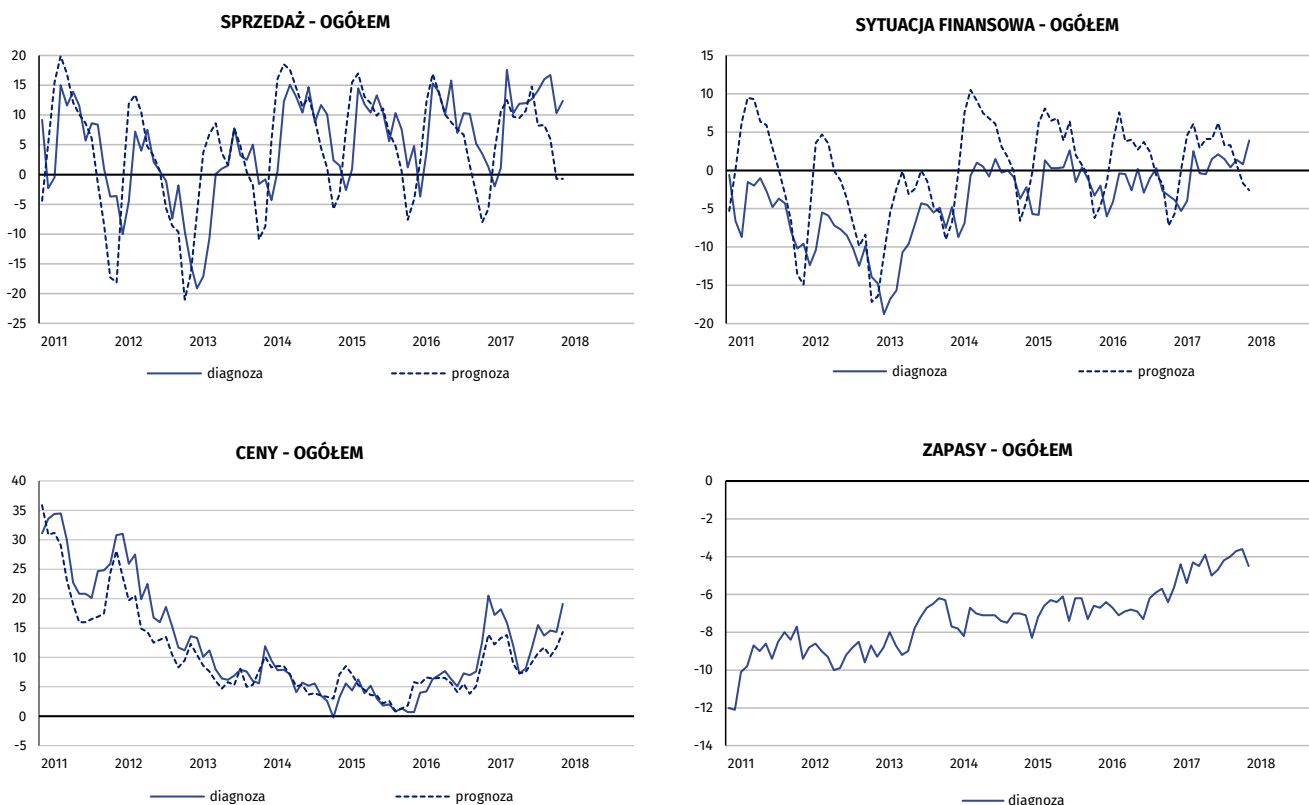
Wykres 14. Wskaźnik ogólnego klimatu koniunktury w handlu hurtowym – ogółem



W styczniu ogólny klimat koniunktury w handlu hurtowym oceniany jest optymistycznie, lepiej niż w grudniu i analogicznym miesiącu ostatnich siedmiu lat. W bieżącym miesiącu wskaźnik ogólnego klimatu koniunktury kształtuje się na poziomie plus 9,9 (przed miesiącem plus 6,3). Poprawę koniunktury sygnalizuje 18,4% badanych przedsiębiorstw, pogorszenie – 8,6% (przed miesiącem odpowiednio 16,2% i 9,9%). Pozostałe podmioty uznają, że ich sytuacja nie ulega zmianie.

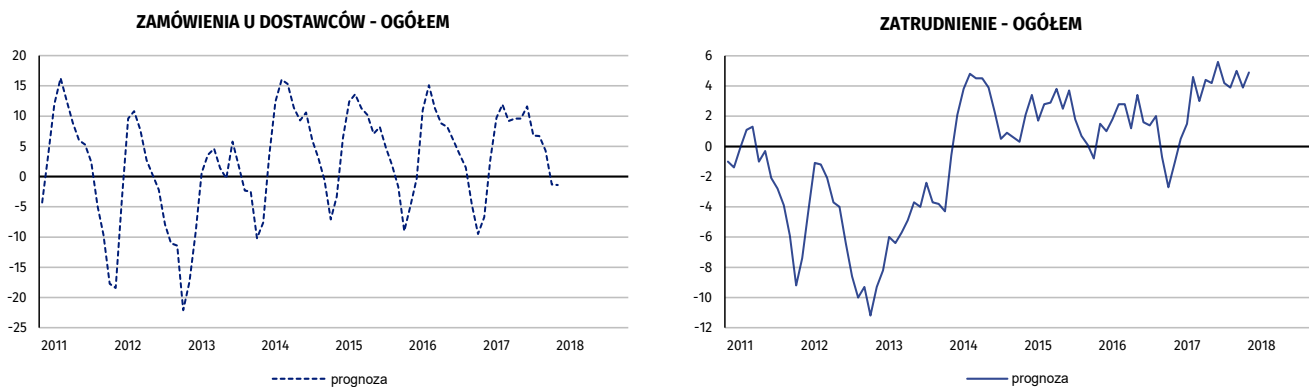
Oceny sprzedaży są nieco bardziej optymistyczne niż przed miesiącem; diagnozy sytuacji finansowej są pozytywne, najlepsze od stycznia 2011 r. Utrzymują się nieznacznie pesymistyczne przewidywania w tym zakresie. Stan zapasów towarów jest nadal uznawany przez przedsiębiorców za nadmierny, w związku z tym planowany jest spadek zamówień towarów u dostawców. Prognozowane jest zwiększenie zatrudnienia, zbliżone do oczekiwanego w grudniu. Przedsiębiorcy przewidują, że ceny towarów będą rosły nieznacznie szybciej niż zapowiadano miesiąc wcześniej.

Wykres 15. Sytuacja przedsiębiorstw w handlu hurtowym – wybrane wskaźniki

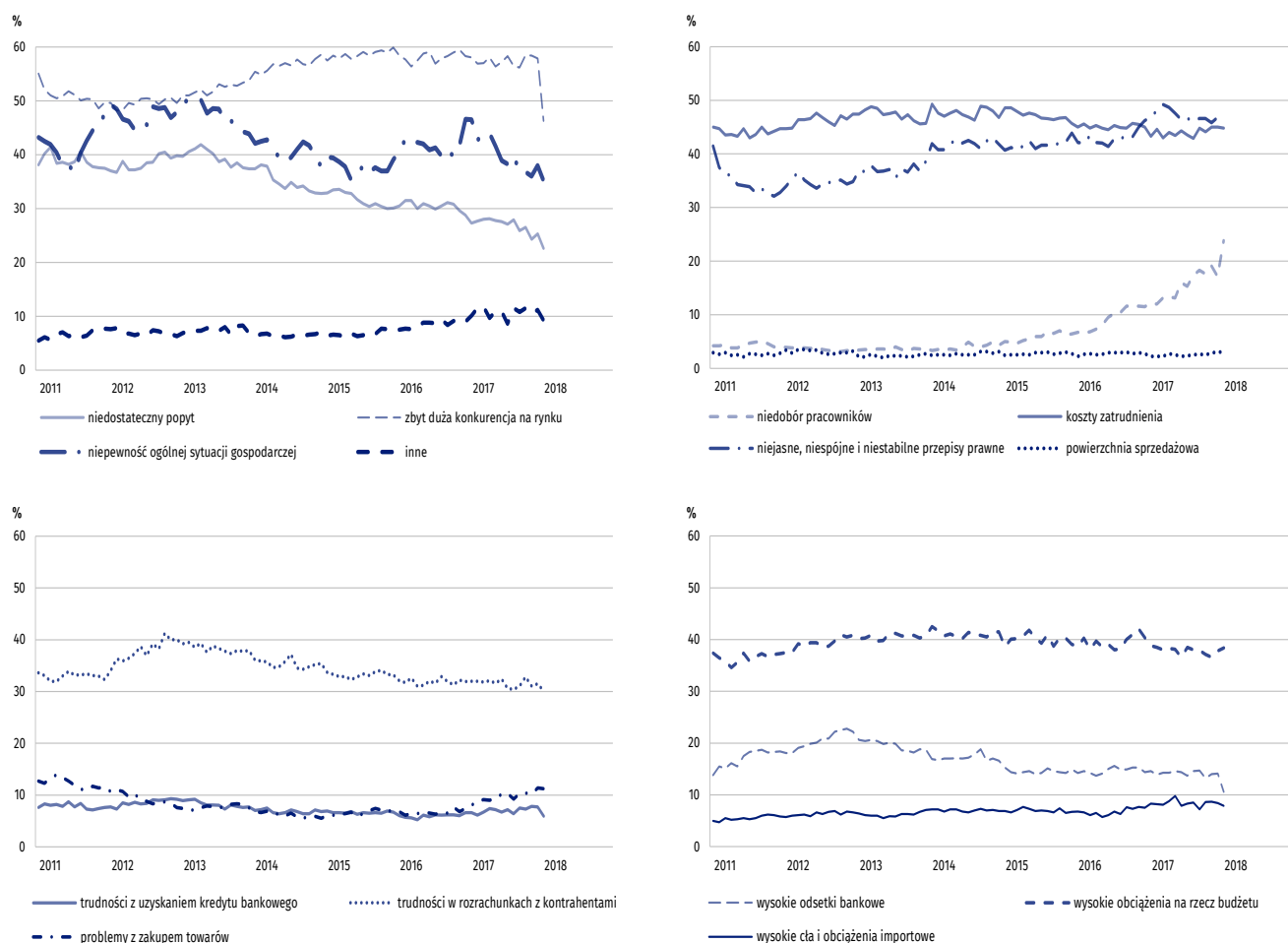


<sup>1</sup> Wyniki opracowano na podstawie danych uzyskanych od 3663 z ok. 4600 podmiotów objętych badaniem.

Wykres 15. Sytuacja przedsiębiorstw w handlu hurtowym – wybrane wskaźniki (dok.)



Wykres 16. Bariery działalności gospodarczej w handlu hurtowym

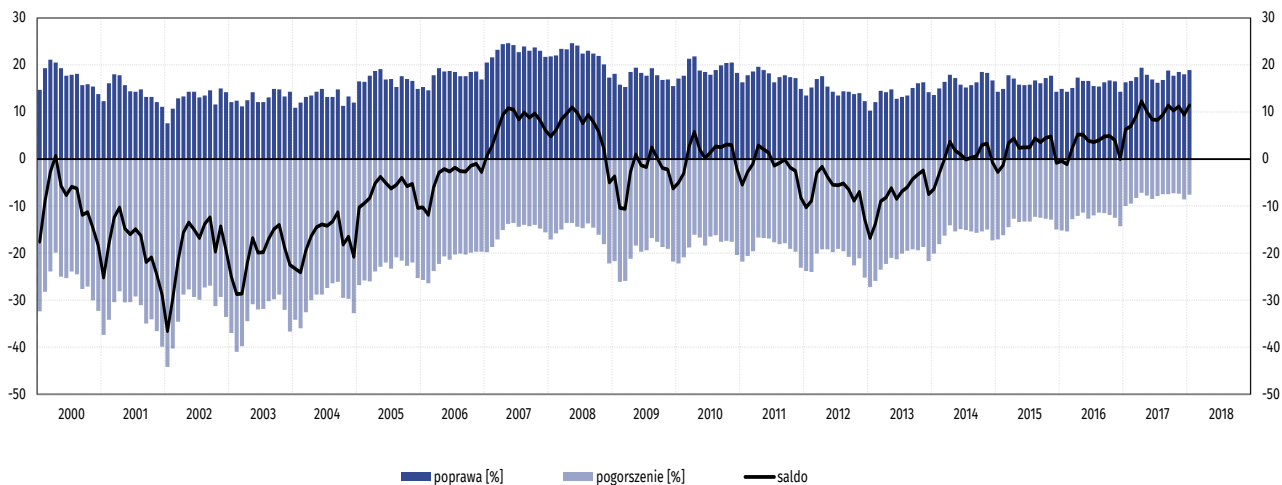


Spośród badanych jednostek, w styczniu br. 7,8% podmiotów (5,4% przed rokiem) nie odczuwa żadnych barier w prowadzeniu bieżącej działalności. Największe trudności napotykane przez przedsiębiorców zgłaszających bariery związane są z niejasnymi, niespójnymi i niestabilnymi przepisami prawnymi (47,6% w styczniu br., 46,8% w analogicznym miesiącu ub. r.). Od początku 2015 r. firmy zgłaszają stopniowy wzrost odczuwania trudności związanych z niedoborem pracowników – jest to również bariera, której znaczenie najbardziej wzrosło w ujęciu rocznym (z 12,1% do 23,8%). Bariery, których znaczenie w skali roku spadło w największym stopniu są zbyt duża konkurencja na rynku (z 58,1% do 46,3%) oraz niepewność ogólnej sytuacji gospodarczej (z 46,5% do 35,1%).

## 4. Handel detaliczny<sup>1</sup>

### 4. Retail trade

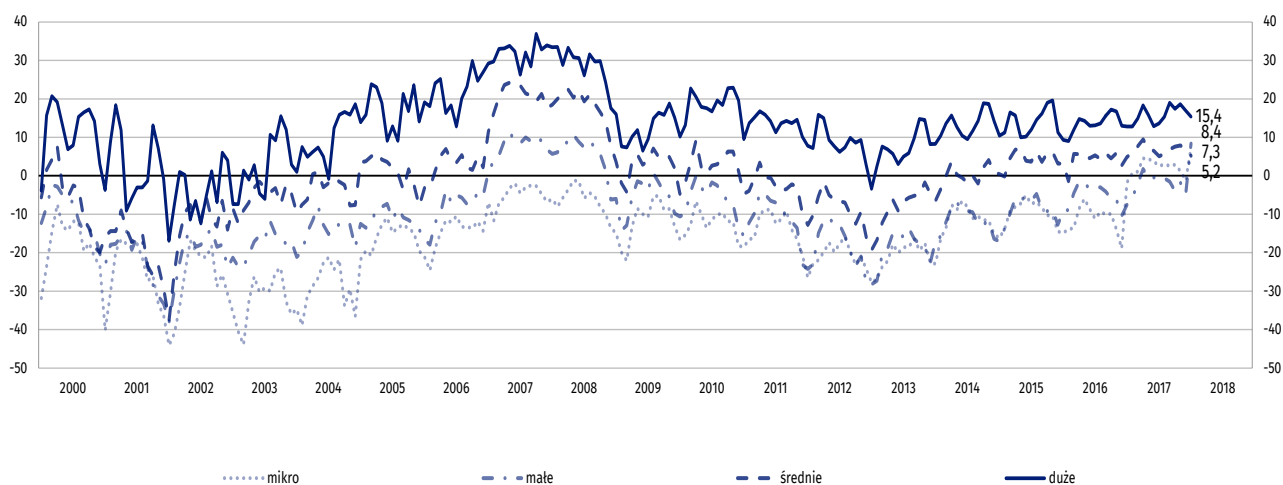
Wykres 17. Wskaźnik ogólnego klimatu koniunktury w handlu detalicznym – ogółem



W styczniu ogólny klimat koniunktury w handlu detalicznym oceniany jest optymistycznie, lepiej niż w grudniu. W bieżącym miesiącu wskaźnik ogólnego klimatu koniunktury kształtuje się na poziomie plus 11,4 (plus 9,4 w grudniu). Poprawę koniunktury sygnalizuje 18,9% badanych przedsiębiorstw, pogorszenie – 7,6% (przed miesiącem odpowiednio 18,0% i 8,6%). Pozostałe podmioty uznają, że ich sytuacja nie ulega zmianie.

Diagnozy sprzedaży są optymistyczne. Po jedenastu miesiącach korzystnych prognoz, w styczniu firmy formułują nieznacznie pesymistyczne przewidywania w tym zakresie. Oceny sytuacji finansowej są pozytywne. Odpowiednie przewidywania są nieznacznie niekorzystne, po raz pierwszy od lutego ub. r. Stan zapasów towarów jest nadal uznawany za nadmierny, w związku z tym możliwe jest niewielkie ograniczenie zamówień towarów u dostawców. Prognozowane jest nieznaczne zwiększenie zatrudnienia, nieco większe od zapowiadanego w grudniu. Dyrektorzy firm przewidują wzrost cen, zbliżony do planowanego przed miesiącem.

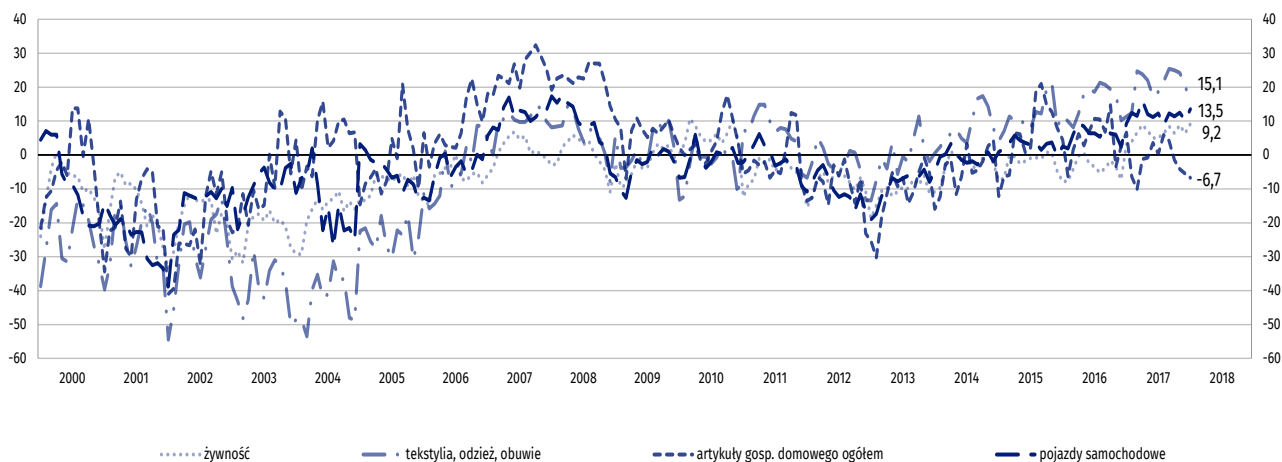
Wykres 18. Wskaźnik ogólnego klimatu koniunktury w handlu detalicznym według klas wielkości



W styczniu, w podziale na klasy wielkości ogólny klimat koniunktury optymistycznie, lepiej niż przed miesiącem oceniają jednostki o liczbie pracujących do 49 osób. Jednostki średnie i duże (o liczbie pracujących 50 i więcej osób) również zgłaszają korzystne opinie w tym zakresie, choć nieco ostrożniejsze niż w grudniu.

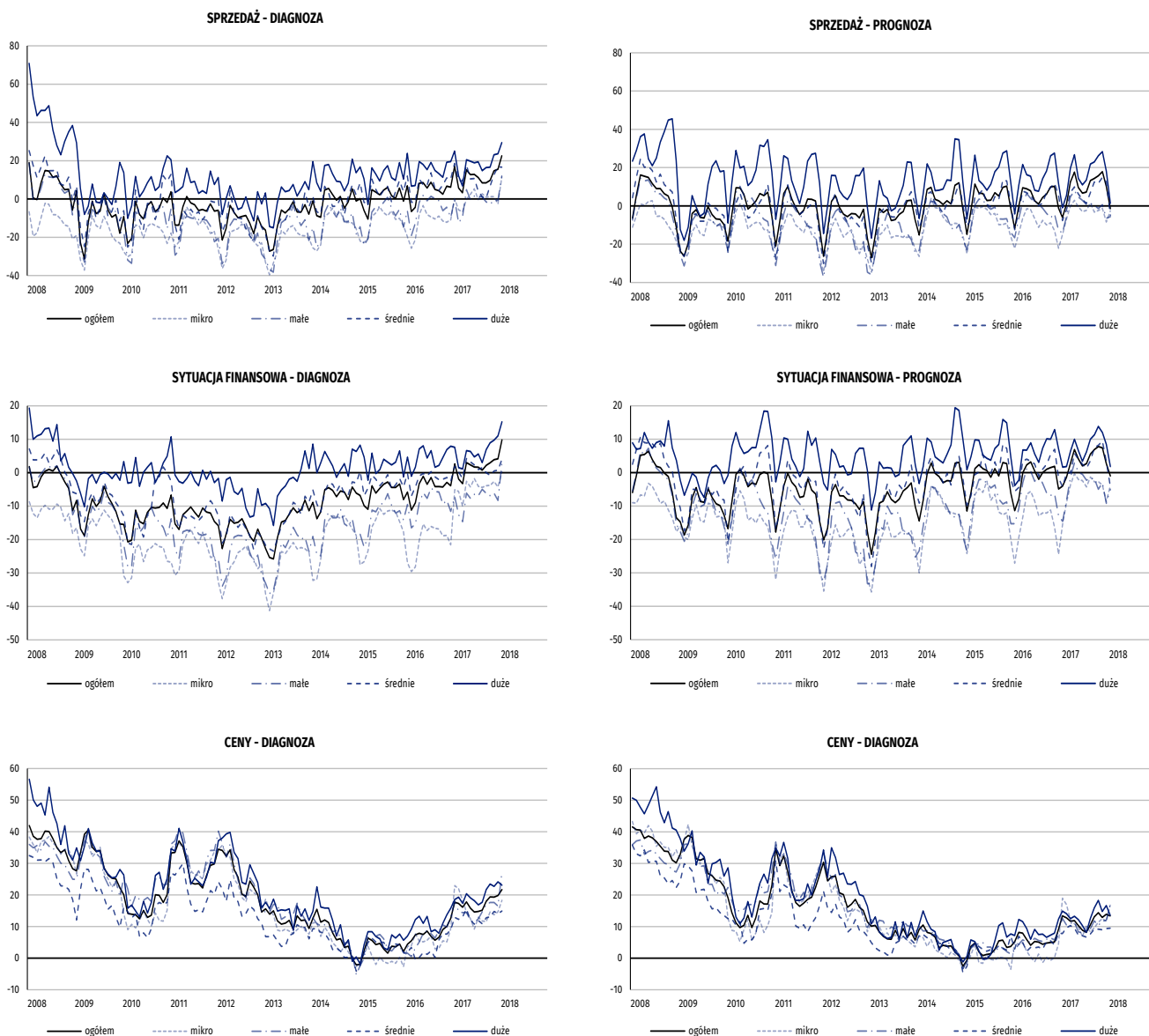
<sup>1</sup> Wyniki opracowano na podstawie danych uzyskanych od 3795 z ok. 4900 podmiotów objętych badaniem.

Wykres 19. Wskaźnik ogólnego klimatu koniunktury w handlu detalicznym według wybranych branż

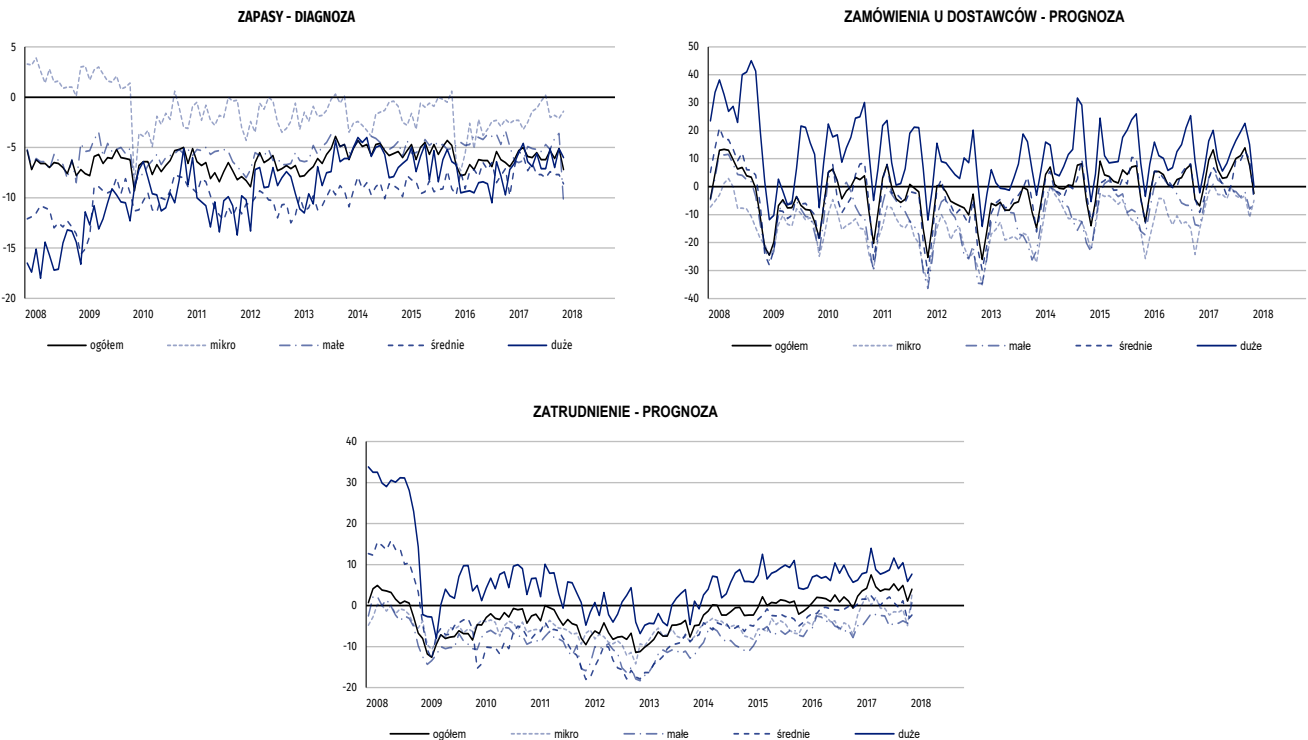


W bieżącym miesiącu w większości prezentowanych branż handlowych oceny koniunktury są pozytywne: tekstylia, odzież, obuwie (plus 15,1 w styczniu, plus 20,6 w grudniu), pojazdy samochodowe (plus 13,5 w styczniu, plus 10,3 miesiąc wcześniej) oraz żywność (plus 9,2 w styczniu, plus 6,4 w grudniu). Jako jedyne koniunkturę negatywnie oceniają jednostki z branży artykuły gospodarstwa domowego ogółem (minus 6,7 w styczniu, minus 5,5 przed miesiącem).

Wykres 20. Sytuacja przedsiębiorstw w handlu detalicznym według klas wielkości – wybrane wskaźniki



Wykres 20. Sytuacja przedsiębiorstw w handlu detalicznym według klas wielkości – wybrane wskaźniki (dok.)



Wykres 21. Bariery działalności gospodarczej w handlu detalicznym

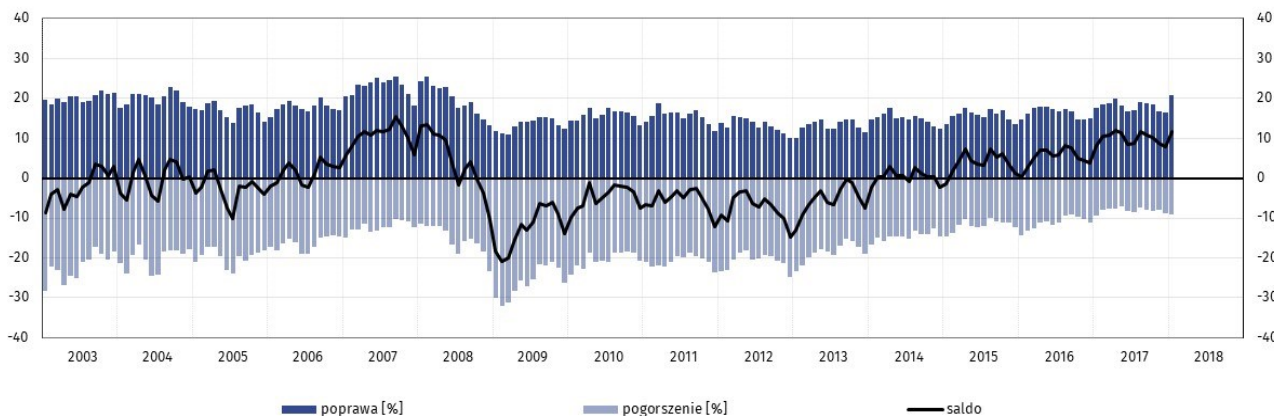


Spośród badanych jednostek, w styczniu br. 6,7% podmiotów (6,4% przed rokiem) nie odczuwa żadnych barier w prowadzeniu bieżącej działalności. Największe trudności napotymane przez przedsiębiorców zgłaszających występowanie barier związane są ze zbyt dużą konkurencją na rynku (56,3% w styczniu br., 61,9% w analogicznym miesiącu ub. r.) oraz kosztami zatrudnienia (55,7% w styczniu br., 56,2% przed rokiem). Od połowy 2015 r. firmy zgłaszają wzrost trudności związanych z niedoborem pracowników – jest to również bariera, której uciążliwość najbardziej wzrosła w skali roku (z 18,4% do 28,2%). Bariery, której odczuwanie w ujęciu rocznym zmniejszyło się najbardziej jest niepewność ogólnej sytuacji gospodarczej (z 37,6% do 29,4%).

## 5. Usługi 5. Services

### 5.1 Transport i gospodarka magazynowa 5.1 Transporting and storage

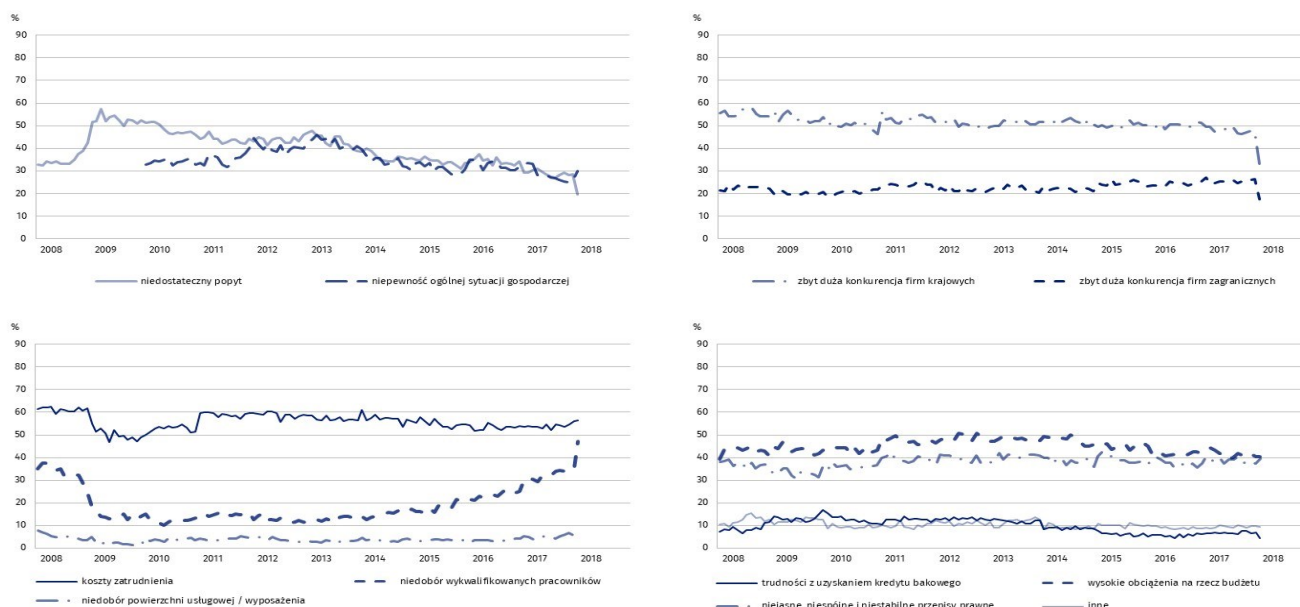
Wykres 22. Wskaźnik ogólnego klimatu koniunktury w sekcji transport i gospodarka magazynowa



Koniunktura w sekcji transport i gospodarka magazynowa oceniana jest w styczniu korzystnie, lepiej niż w grudniu ub. r. i analogicznym miesiącu ostatnich dziewięciu lat. W styczniu wskaźnik ogólnego klimatu koniunktury kształtuje się na poziomie plus 11,7 (plus 7,8 w grudniu ub. r.). Poprawę koniunktury odnotowuje 20,9% badanych firm, a jej pogorszenie – 9,2% (przed miesiącem odpowiednio 16,4% i 8,7%). Pozostałe przedsiębiorstwa uważają, że ich sytuacja nie ulega zmianie.

Zarówno diagnozy, jak i prognozy popytu, sprzedaży oraz sytuacji finansowej są korzystne, lepsze od formułowanych w grudniu. Odnotowywany jest wzrost opóźnień płatności za wykonane usługi, większy od sygnalizowanego przed miesiącem. Kierujący jednostkami planują wzrost zatrudnienia, bardziej znaczący od zapowiadanego w grudniu. Ceny usług w najbliższych trzech miesiącach mogą nieznacznie rosnąć.

Wykres 23. Bariery działalności gospodarczej w sekcji transport i gospodarka magazynowa



Odsetek przedsiębiorców nieodczuwających żadnych barier w prowadzeniu bieżącej działalności kształtuje się na poziomie 9,8% (przed rokiem 8,5%). Największe trudności wskazywane przez firmy zgłaszające bariery związane są z kosztami zatrudnienia (56,4% w styczniu br., 53,6% przed rokiem) oraz niedoborem wykwalifikowanych pracowników (47,3% w styczniu br., 30,5% przed rokiem). Od 2014 r. rośnie uciążliwość tej ostatniej bariery, jej znaczenie wzrosło także w największym stopniu wśród wszystkich barier w porównaniu z analogicznym okresem ubiegłego roku. Rzadziej niż w styczniu ub. r. kierujący jednostkami wskazują bariery związane ze zbyt dużą konkurencją firm krajowych (z 49,4% do 32,7%), zbyt dużą konkurencją firm zagranicznych (z 27,2% do 17,5%) oraz niedostatecznym popytem (z 29,2% do 19,8%).

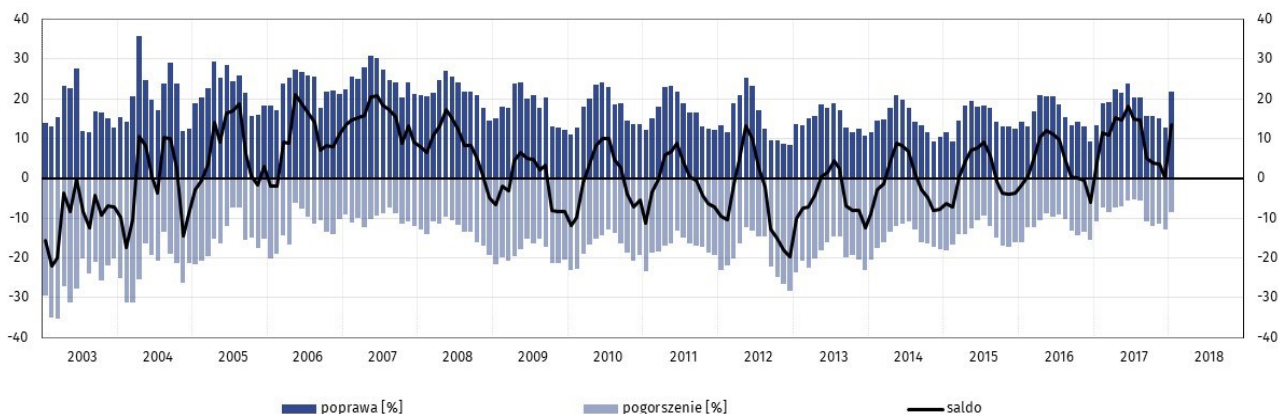
<sup>1</sup> Wyniki opracowano na podstawie danych uzyskanych od 3947 z ok. 5000 podmiotów objętych badaniem.



## 5.2 Zakwaterowanie i gastronomia

### 5.2 Accommodation and food service activities

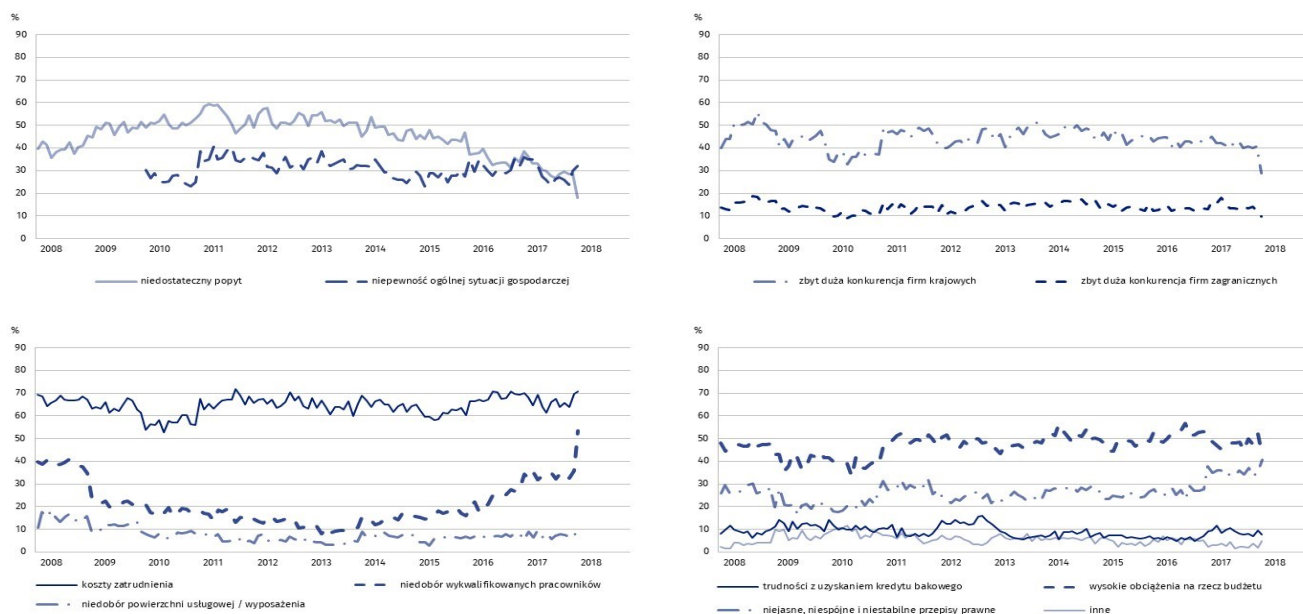
Wykres 24. Wskaźnik ogólnego klimatu koniunktury w sekcji zakwaterowanie i gastronomia



Koniunktura w sekcji zakwaterowanie i gastronomia oceniana jest w styczniu korzystnie, lepiej niż w grudniu ub. r. i analogicznym miesiącu ostatnich dziesięciu lat. W styczniu wskaźnik ogólnego klimatu koniunktury kształtuje się na poziomie plus 13,4 (w grudniu ub. r. plus 0,1). Poprawę koniunktury odnotowuje 21,8% badanych firm, a jej pogorszenie – 8,4% (przed miesiącem odpowiednio 12,8% i 12,7%). Pozostałe jednostki uznają, że ich sytuacja nie ulega zmianie.

Bieżący popyt, sprzedaż oraz sytuacja finansowa są oceniane optymistycznie, po negatywnych diagnozach sformułowanych przed miesiącem. Prognozy w tym zakresie są korzystne po raz pierwszy od sierpnia ub. r. Sygnalizowane jest zmniejszanie się opóźnień płatności za wykonane usługi. Dyrektorzy jednostek przewidują zwiększenie zatrudnienia. W najbliższych trzech miesiącach można spodziewać się wzrostu cen usług, większego od prognozowanego w grudniu.

Wykres 25. Bariery działalności gospodarczej w sekcji zakwaterowanie i gastronomia

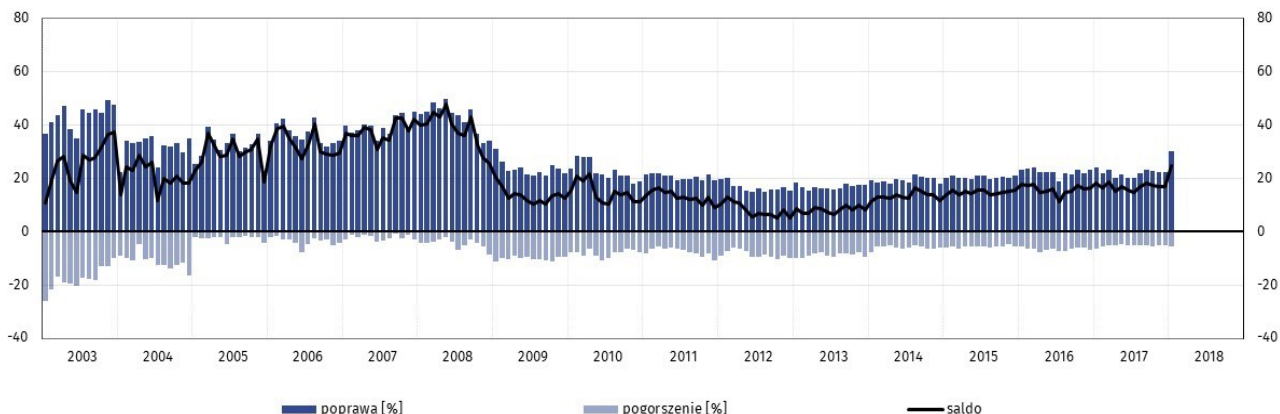


Odsetek przedsiębiorców nieodczuwających żadnych barier w prowadzeniu bieżącej działalności kształtuje się na poziomie 15,3% (przed rokiem 13,1%). Największe trudności napotykane przez jednostki zgłaszające bariery związane są z kosztami zatrudnienia (70,9% w styczniu br., 70,1% przed rokiem). W skali roku w największym stopniu wzrosło znaczenie bariery związanej z niedoborem wykwalifikowanych pracowników (z 34,4% do 53,4%), a spadło – barier związanych z niedostatecznym popytem (z 38,4% do 18,1%) oraz zbyt dużą konkurencją firm krajowych (z 43,2% do 28,9%).

## 5.3 Informacja i komunikacja

### 5.3 Information and communication

Wykres 26. Wskaźnik ogólnego klimatu koniunktury w sekcji informacja i komunikacja



Koniunktura w sekcji informacja i komunikacja oceniana jest w styczniu optymistycznie, lepiej niż w grudniu ub. r. i analogicznym miesiącu ostatnich dziewięciu lat. W styczniu wskaźnik ogólnego klimatu koniunktury kształtuje się na poziomie plus 24,7 (w grudniu ub. r. plus 17,1). Poprawę koniunktury odnotowuje 30,4% badanych firm, a jej pogorszenie – 5,7% (przed miesiącem odpowiednio 22,3% i 5,2%). Pozostałe jednostki uznają, że ich sytuacja nie ulega zmianie.

Bieżący popyt, sprzedaż i sytuacja finansowa są oceniane korzystnie, lepiej niż przed miesiącem. Prognozy popytu i sprzedaży są bardziej optymistyczne od formułowanych w ubiegłym miesiącu, może utrzymać się korzystna sytuacja finansowa. Odnotowywany jest niewielki wzrost opóźnień płatności za wykonane usługi. Kierujący jednostkami planują wzrost zatrudnienia, szybszy od oczekiwanego w grudniu. W najbliższych trzech miesiącach można spodziewać się niewielkiego zwiększenia cen usług.

Wykres 27. Bariery działalności gospodarczej w sekcji informacja i komunikacja



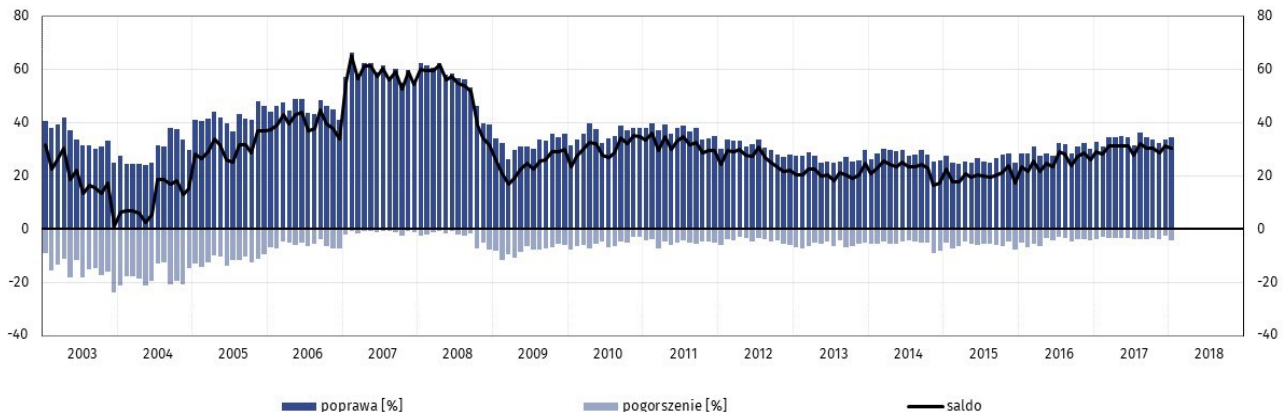
Odsetek przedsiębiorców nieodczuwających żadnych barier w prowadzeniu bieżącej działalności kształtuje się na poziomie 15,7% (przed rokiem 12,2%). Największe trudności sygnalizowane przez firmy zgłaszające bariery związane są z kosztami zatrudnienia (45,4% w styczniu br., 42,5% przed rokiem). Od 2012 r. rośnie uciążliwość bariery związanej z niedoborem wykwalifikowanych pracowników i jej znaczenie wzrosło w największym stopniu w stosunku do stycznia 2017 r. (z 28,5% do 36,3%). Zdecydowanie rzadziej niż przed rokiem zgłaszane są bariery związane z niepewnością ogólnej sytuacji gospodarczej (z 38,0% do 28,3%) oraz zbyt dużą konkurencją firm krajowych (z 42,4% do 35,3%).



## 5.4 Działalność finansowa i ubezpieczeniowa

### 5.4 Financial and insurance activities

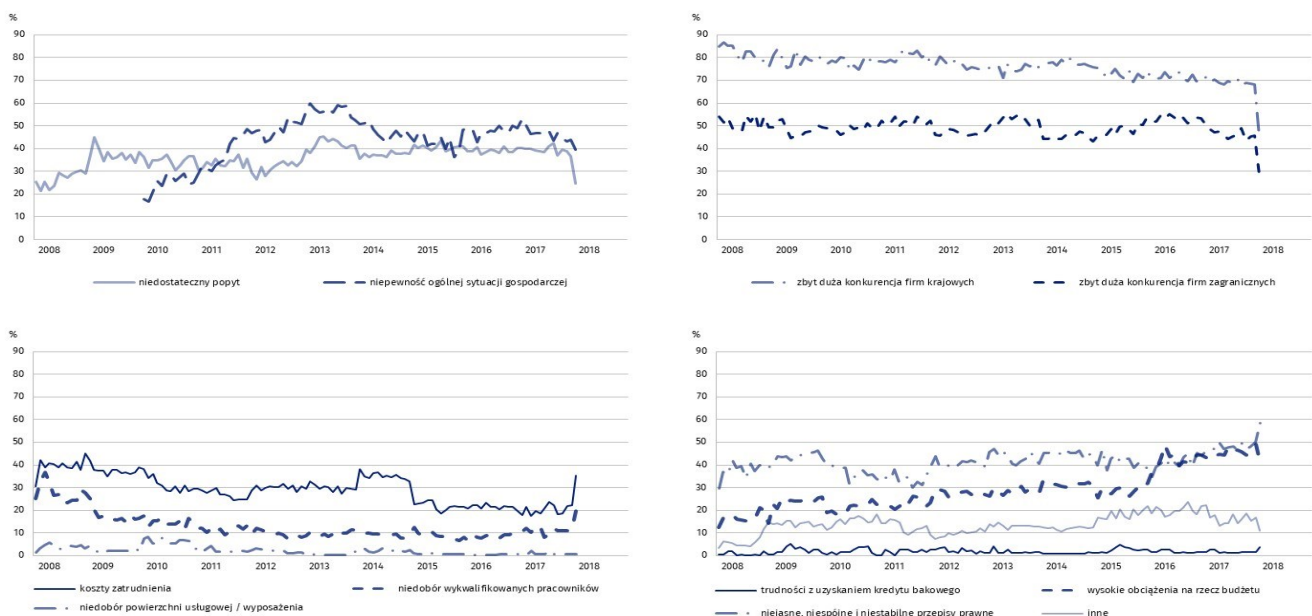
Wykres 28. Wskaźnik ogólnego klimatu koniunktury w sekcji finanse i ubezpieczenia



Koniunktura w sekcji działalność finansowa i ubezpieczeniowa oceniana jest w styczniu optymistycznie, podobnie jak w grudniu ub. r. i analogicznym miesiącu ostatnich sześciu lat. W styczniu wskaźnik ogólnego klimatu koniunktury kształtuje się na poziomie plus 30,4 (przed miesiącem plus 31,4). Poprawę koniunktury odnotowuje 34,6% badanych firm, a jej pogorszenie – 4,2% (w grudniu ub. r. odpowiednio 33,8% i 2,5%). Pozostałe jednostki uznają, że ich sytuacja nie ulega zmianie.

Mimo bardziej korzystnych niż w grudniu ocen bieżącego popytu i sprzedaży, przewidywania w tym zakresie są mniej optymistyczne. Aktualna sytuacja finansowa oceniana jest pozytywnie, podobnie jak przed miesiącem, jej prognozy są nieco bardziej korzystne od zgłaszanych w grudniu. Sygnalizowane jest zmniejszanie się opóźnień płatności za wykonane usługi. Zapowiadane są redukcje zatrudnienia, ale mniejsze niż prognozowano w grudniu. W najbliższych trzech miesiącach można spodziewać się niewielkiego wzrostu cen usług.

Wykres 29. Bariery działalności gospodarczej w sekcji finanse i ubezpieczenia

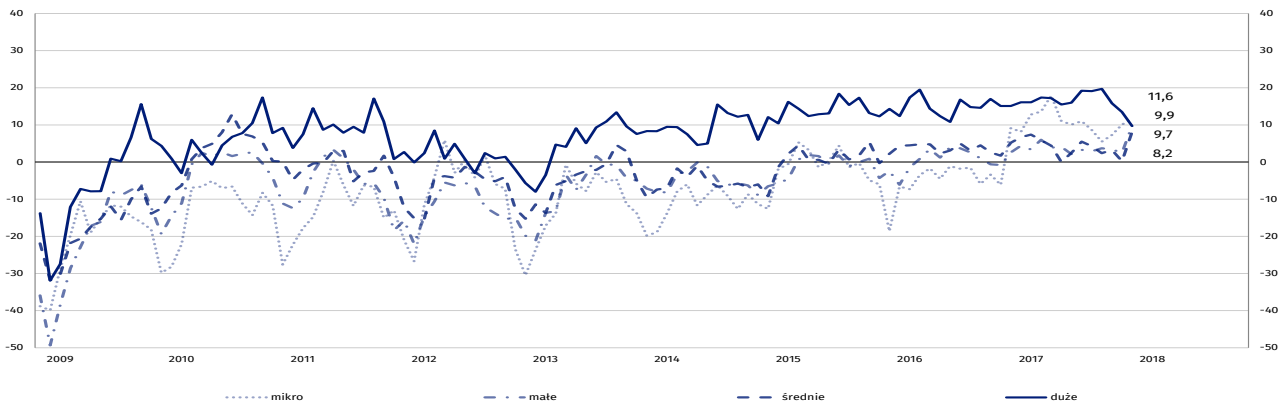


Odsetek przedsiębiorców nieodczuwających żadnych barier w prowadzeniu bieżącej działalności kształtuje się na poziomie 10,8% (przed rokiem 4,3%). Największe trudności napotymane przez przedsiębiorstwa zgłaszające bariery związane są z niejasnymi, niespójnymi i niestabilnymi przepisami prawnymi (58,7% w styczniu br., 46,0% przed rokiem). W skali roku w największym stopniu wzrosła uciążliwość barier związanych z kosztami zatrudnienia (z 17,9% do 35,2%) oraz niejasnymi, niespójnymi i niestabilnymi przepisami prawnymi, a spadła – barier związanych ze zbyt dużą konkurencją firm krajowych (z 71,3% do 44,1%), zbyt dużą konkurencją firm zagranicznych (z 50,3% do 27,9%), niedostatecznym popytem (z 40,4% do 24,6%), a także niepewnością ogólnej sytuacji gospodarczej (z 52,9% do 39,4%).

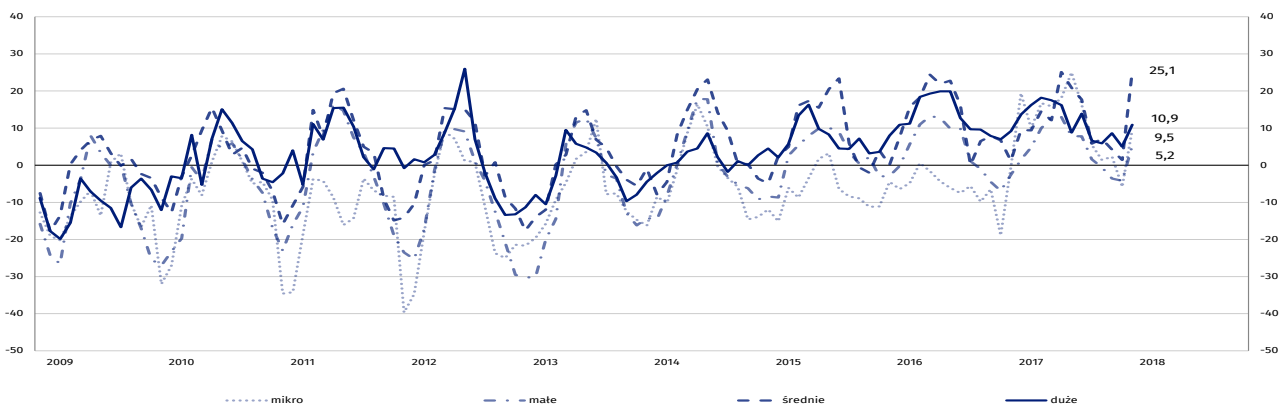
## 5.5 Wskaźnik ogólnego klimatu koniunktury według klas wielkości

### 5.5 General business climate indicator by size classes

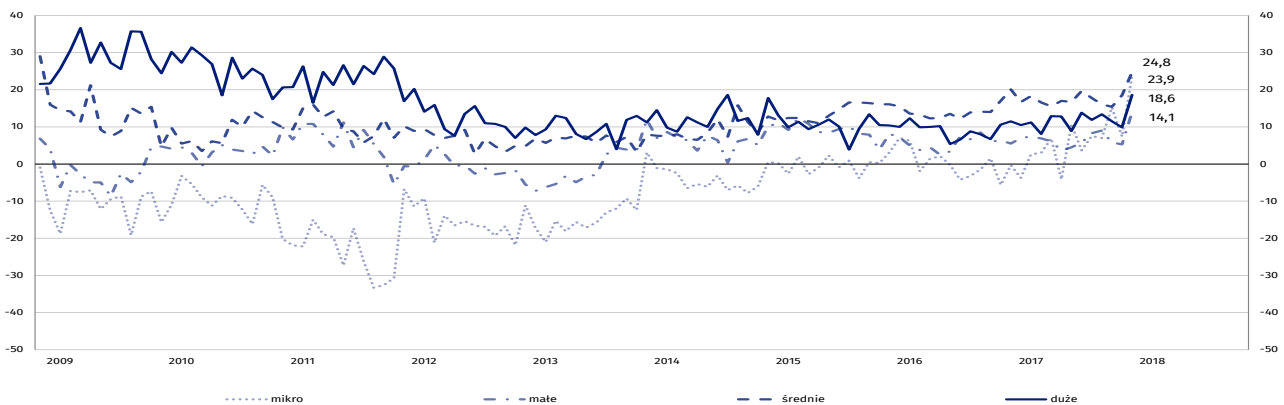
Wykres 30. Wskaźnik ogólnego klimatu koniunktury w sekcji transport i gospodarka magazynowa według klas wielkości



Wykres 31. Wskaźnik ogólnego klimatu koniunktury w sekcji zakwaterowanie i gastronomia według klas wielkości



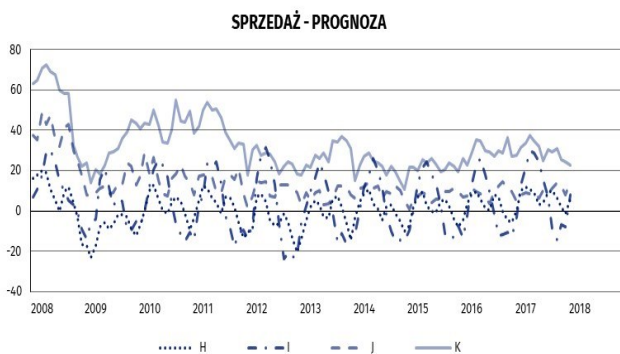
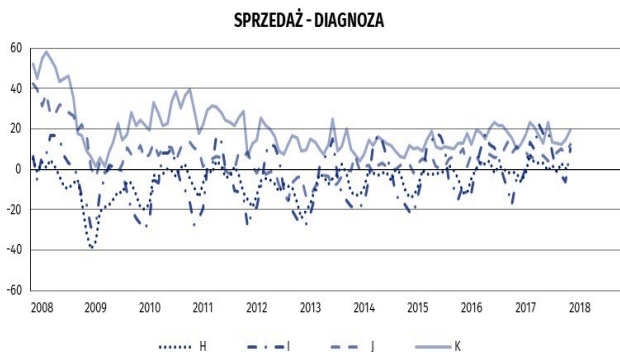
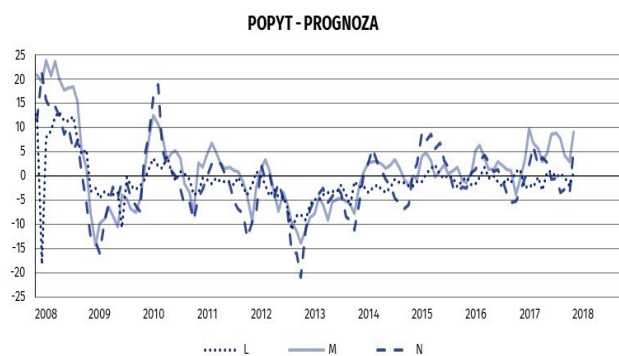
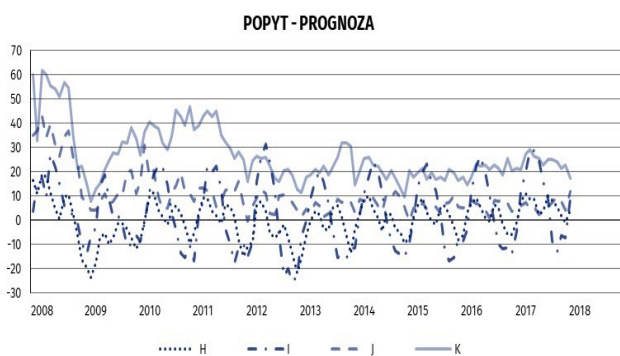
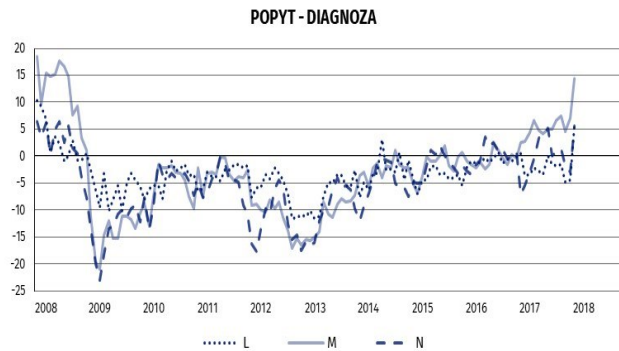
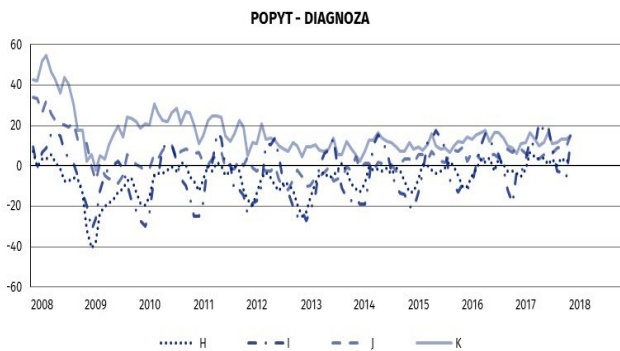
Wykres 32. Wskaźnik ogólnego klimatu koniunktury w sekcji informacja i komunikacja według klas wielkości



## 5.6 Wybrane wskaźniki

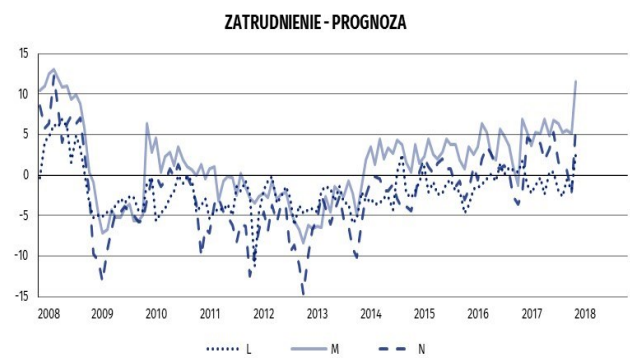
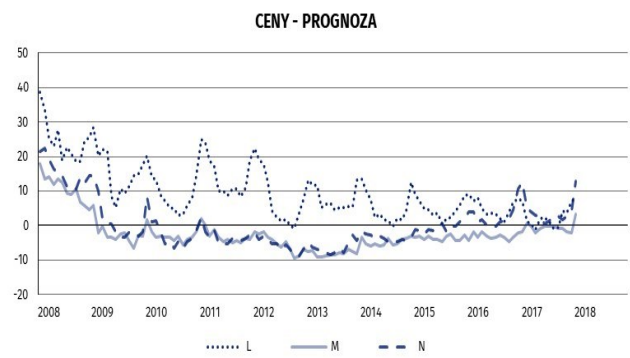
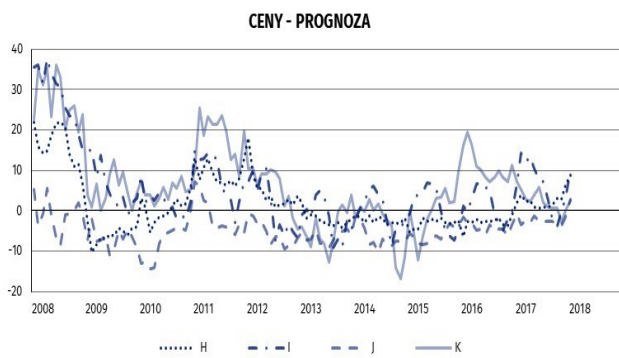
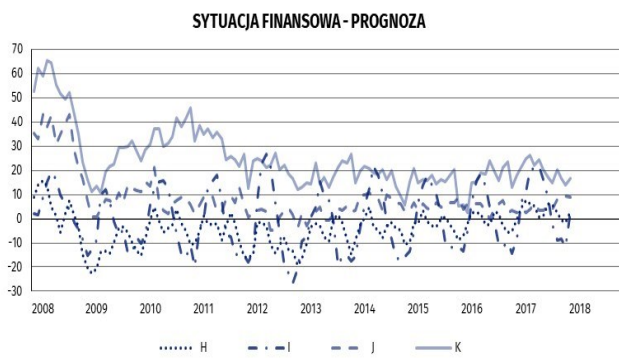
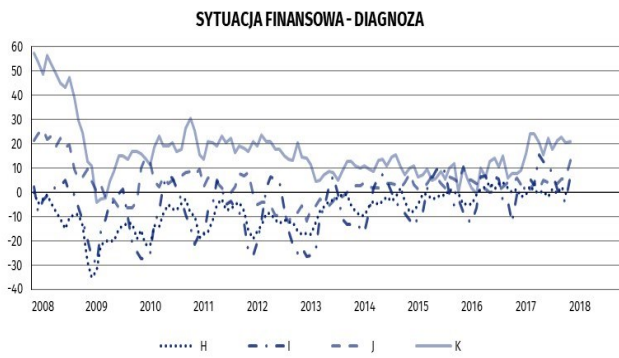
### 5.6 Selected indicators

Wykres 33. Sytuacja przedsiębiorstw usługowych – wybrane wskaźniki



**H** – Transport i gospodarka magazynowa, **I** – Działalność związana z zakwaterowaniem i usługami gastronomicznymi, **J** – Informacja i komunikacja, **K** – Działalność finansowa i ubezpieczeniowa, **L** – Działalność związana z obsługą rynku nieruchomości, **M** – Działalność profesjonalna, naukowa i techniczna, **N** – Działalność w zakresie usług administrowania i działalność wspierająca

Wykres 33. Sytuacja przedsiębiorstw usługowych w poszczególnych sekcjach – wybrane wskaźniki (dok.)



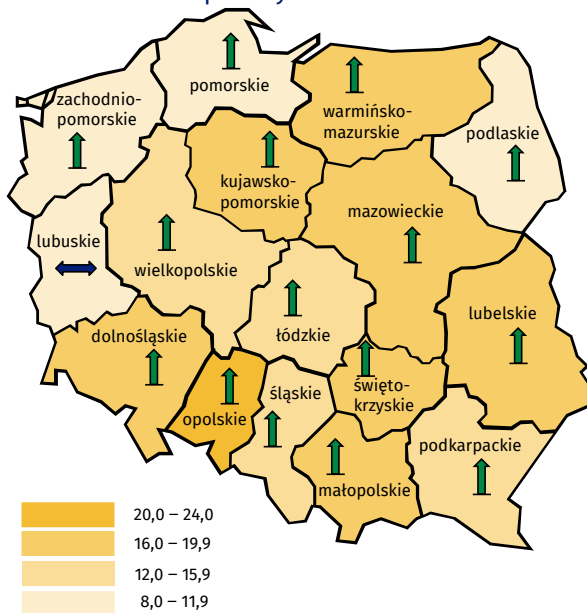
**H** – Transport i gospodarka magazynowa, **I** – Działalność związana z zakwaterowaniem i usługami gastronomicznymi,  
**J** – Informacja i komunikacja, **K** – Działalność finansowa i ubezpieczeniowa,  
**L** – Działalność związana z obsługą rynku nieruchomości, **M** – Działalność profesjonalna, naukowa i techniczna,  
**N** – Działalność w zakresie usług administrowania i działalność wspierająca



## 6. Ogólny klimat koniunktury według województw (według siedziby przedsiębiorstwa)

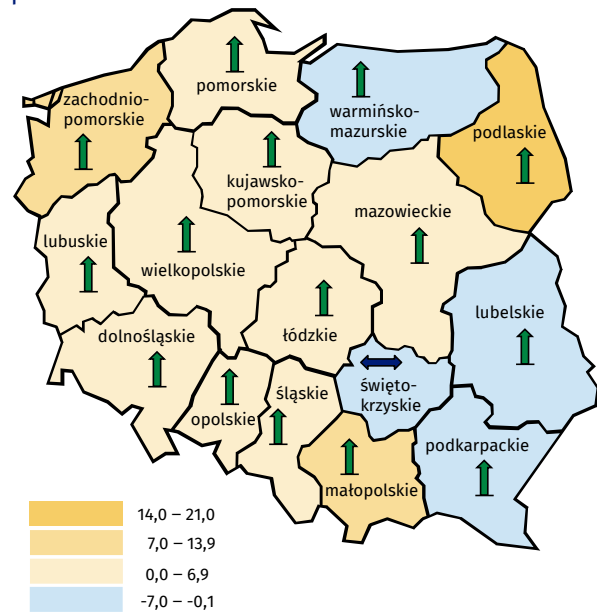
### 6. General business climate indicator by voivodships (according to headquarters of the enterprise)

Mapa 1. Przetwórstwo przemysłowe



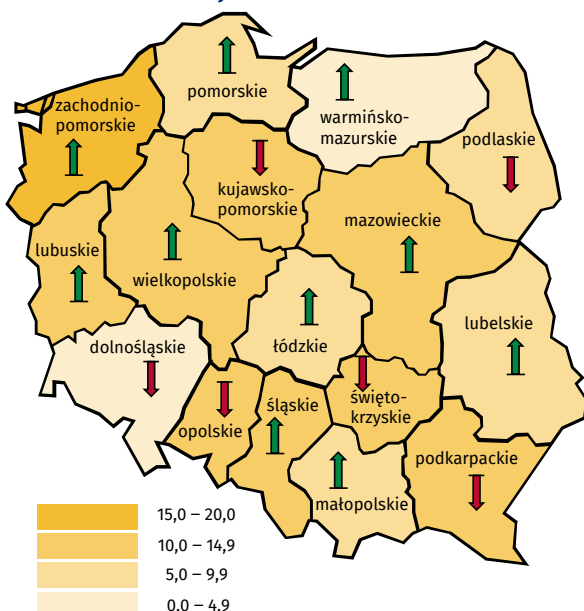
Jednostki ze wszystkich województw oceniają koniunkturę pozytywnie. Najbardziej korzystne oceny formułują podmioty prowadzące działalność w zakresie przetwórstwa przemysłowego z województw opolskiego, małopolskiego, mazowieckiego, świętokrzyskiego.

Mapa 2. Budownictwo



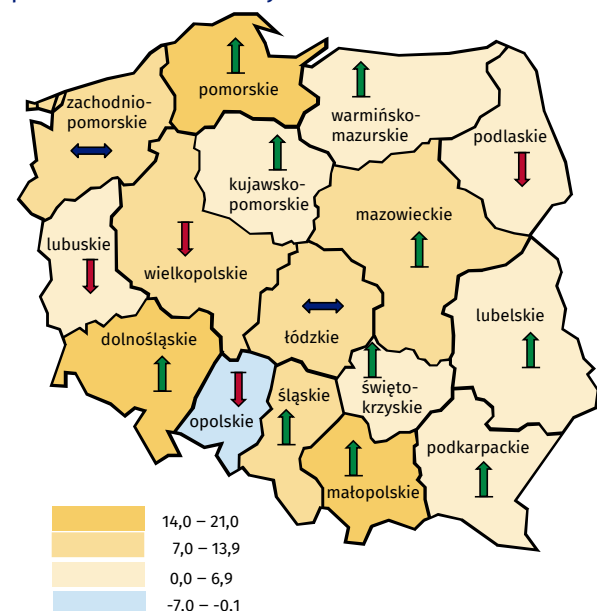
Jednostki z większości województw prowadzące działalność w zakresie budownictwa formułują w styczniu pozytywne oceny koniunktury, najlepsze – przedsiębiorstwa z województwa podlaskiego. Najbardziej pesymistyczne oceny zgłaszają jednostki z województwa świętokrzyskiego, które jako jedyne nie oceniają koniunktury lepiej niż przed miesiącem.

Mapa 3. Handel hurtowy



Przedstawiciele firm ze wszystkich województw zgłaszają korzystne oceny koniunktury. Najbardziej optymistycznie koniunkturę w handlu hurtowym oceniają jednostki z województwa zachodniopomorskiego – jest to również największy wzrost w porównaniu z ubiegłym miesiącem.

Mapa 4. Handel detaliczny

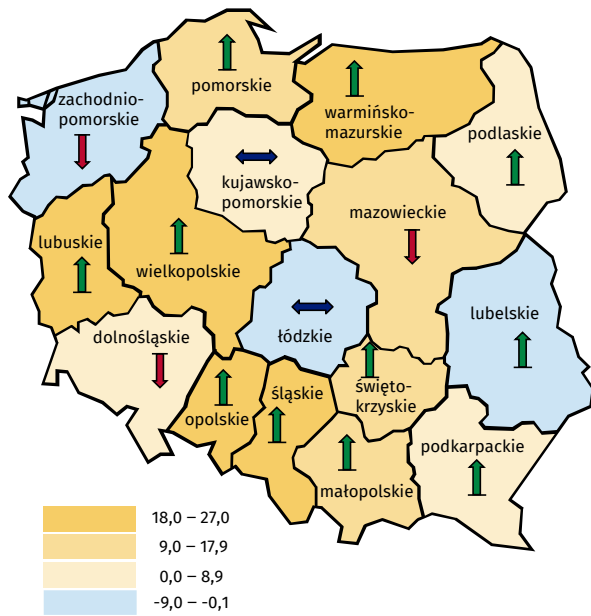


Przedstawiciele firm z większości województw zgłaszają pozytywne oceny koniunktury. Najbardziej optymistycznie koniunkturę w handlu detalicznym oceniają przedsiębiorstwa, których siedziba znajduje się w województwie małopolskim, dolnośląskim i pomorskim. Negatywne oceny w tym zakresie zgłaszają jedynie firmy z województwa opolskiego.

↑ Poprawa koniunktury w stosunku do poprzedniego miesiąca  
 ↔ Poziom koniunktury bez zmian w stosunku do poprzedniego miesiąca

↓ Pogorszenie koniunktury w stosunku do poprzedniego miesiąca

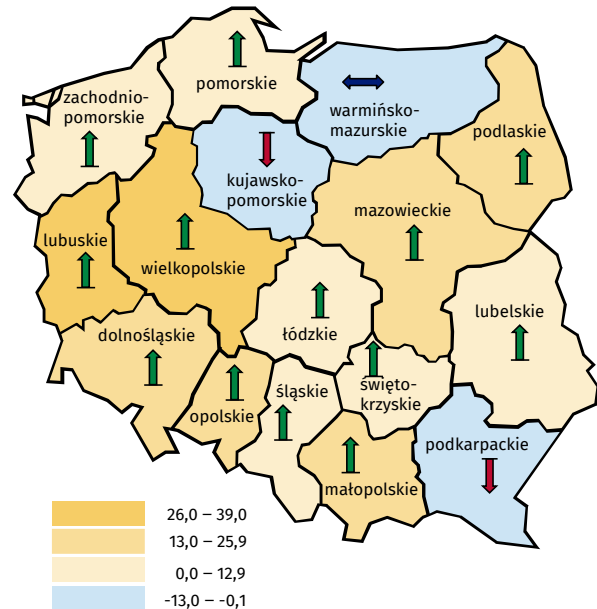
Mapa 5. Transport i gospodarka magazynowa



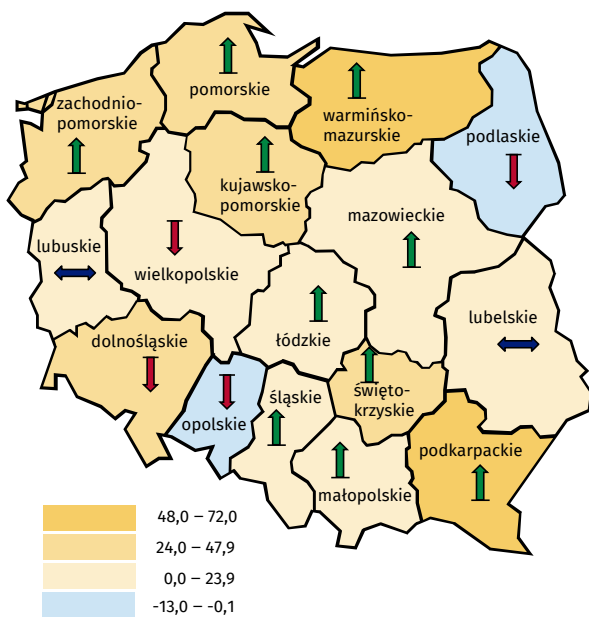
Podmioty z większości województw należące do sekcji transport i gospodarka magazynowa oceniają w styczniu koniunkturę korzystnie. Najbardziej optymistyczne oceny koniunktury formułują jednostki z województw opolskiego i lubuskiego. Negatywnie oceniają koniunkturę podmioty z województw zachodniopomorskiego, lubelskiego i łódzkiego.

Podmioty z większości województw prowadzące działalność związaną z zakwaterowaniem i gastronomią oceniają w styczniu koniunkturę optymistycznie. Jednostki z województw wielkopolskiego, lubuskiego i małopolskiego zgłaszają najbardziej korzystne opinie w zakresie koniunktury. Negatywnie oceniają koniunkturę firmy z województw kujawsko-pomorskiego, warmińsko-mazurskiego i podkarpackiego.

Mapa 6. Zakwaterowanie i gastronomia



Mapa 7. Informacja i komunikacja



Jednostki ze wszystkich województw należące do sekcji informacja i komunikacja (z wyjątkiem przedsiębiorstw z województw opolskiego i podlaskiego) oceniają koniunkturę w styczniu korzystnie. Najbardziej optymistyczne opinie w zakresie koniunktury odnotowują podmioty z województw warmińsko-mazurskiego oraz podkarpackiego.

↑ Poprawa koniunktury w stosunku do poprzedniego miesiąca  
 ↔ Poziom koniunktury bez zmian w stosunku do poprzedniego miesiąca

↓ Pogorszenie koniunktury w stosunku do poprzedniego miesiąca

## Historia badań koniunktury gospodarczej

W Głównym Urzędzie Statystycznym w czerwcu 1992 r. jako pierwsze zostało wprowadzone badanie koniunktury metodą testu koniunktury w przetwórstwie przemysłowym, w lipcu 1993 r. rozpoczęto badanie koniunktury w budownictwie, a w październiku tego samego roku – w handlu detalicznym. W 1999 roku z badań koniunktury w przetwórstwie przemysłowym i budownictwie wydzielono do osobnej ankiety pytania dotyczące działalności inwestycyjnej przedsiębiorstw i dostosowano ją do wymogów europejskich. W styczniu 2003 r. podjęto badanie koniunktury w usługach. Od stycznia 2011 r. badaniem koniunktury w handlu objęto również podmioty prowadzące działalność w zakresie handlu hurtowego. Ponadto w 2011 r. wprowadzono schemat losowania prób umożliwiający prezentację wyników w podziale na województwa.

Obecnie badanie koniunktury w przetwórstwie przemysłowym prowadzone jest na podstawie ankiety zawierającej pytania zadawane co miesiąc lub co kwartał (dane kwartalne są zbierane i prezentowane w styczniu, kwietniu, lipcu i październiku), badanie w budownictwie, handlu i usługach – na podstawie ankiety miesięcznej, a badanie inwestycji – półrocznej (dane zbierane i prezentowane w marcu i październiku).

## Zakres podmiotowy i przedmiotowy badań koniunktury gospodarczej

**Zakres podmiotowy** badania koniunktury gospodarczej stanowią podmioty prowadzące działalność gospodarczą na terenie Polski zorganizowane w formie: spółek handlowych (osobowych i kapitałowych), spółek cywilnych, przedsiębiorstw państwowych, spółdzielni oraz osoby fizyczne prowadzące działalność gospodarczą zaklasyfikowaną według PKD 2007 do sekcji:

- Przetwórstwo przemysłowe (sekcja C),
- Budownictwo (sekcja F),
- Handel; naprawa pojazdów samochodowych (sekcja G),
- Transport i gospodarka magazynowa (sekcja H),
- Zakwaterowanie i gastronomia (sekcja I),
- Informacja i komunikacja (sekcja J),
- Działalność finansowa i ubezpieczeniowa (sekcja K),
- Obsługa rynku nieruchomości (sekcja L),
- Działalność profesjonalna, naukowa i techniczna (sekcja M),
- Administrowanie i działalność wspierająca (sekcja N),
- Edukacja (sekcja P – z wyłączeniem szkół wyższych),
- Opieka zdrowotna i pomoc społeczna (sekcja Q – z wyłączeniem samodzielnych publicznych zakładów opieki zdrowotnej),
- Działalność związana z kulturą, rozrywką i rekreacją (sekcja R – z wyłączeniem instytucji kultury posiadających osobowość prawną),
- Pozostała działalność usługowa (sekcja S – z wyłączeniem działu 94 – działalność organizacji członkowskich).

Próby dla badań koniunktury różnią się w zależności od zakresu – w przetwórstwie przemysłowym (sekcja C) obejmuje ok. 3500 jednostek, w budownictwie (sekcja F) – ok. 5000 przedsiębiorstw, w handlu (sekcja G) – ok. 9500 podmiotów, w usługach (zakres od sekcji H do S) – ok. 5000 firm.

W przetwórstwie przemysłowym obserwacją objęte są przedsiębiorstwa o liczbie pracujących 10 i więcej osób, w pozostałych obszarach uwzględnia się także jednostki o liczbie pracujących do 9 osób.

Klasy wielkości są wyznaczone według liczby pracujących:

- do 9 osób (mikroprzedsiębiorstwa),
- od 10 do 49 osób (małe przedsiębiorstwa),
- od 50 do 249 osób (średnie przedsiębiorstwa),
- 250 i więcej osób (duże przedsiębiorstwa).

W badaniu koniunktury inwestycji w przetwórstwie przemysłowym z ostatniej grupy przedsiębiorstw wyodrębnia się dwie zbiorowości – jednostki o liczbie pracujących od 249 do 499 osób i podmioty o liczbie pracujących 500 i więcej osób.

Wyniki z każdego badania koniunktury są prezentowane także w przekrojach terytorialnych na poziomie wojewódzkim (badanie zarówno na poziomie Polski ogółem jak i województw jest prowadzone metodą przedsiębiorstw).

## Zakres podmiotowy i przedmiotowy badań koniunktury gospodarczej (dok.)

**Zakres przedmiotowy** badania stanowią odpowiedzi na pytania o podstawowe cechy koniunktury:

- badanie koniunktury w przetwórstwie przemysłowym – m.in.: ogólna sytuacja gospodarcza przedsiębiorstwa, portfel zamówień, produkcja, zapasy, sytuacja finansowa, przewidywane zatrudnienie, przewidywane ceny, moce produkcyjne, zagwarantowany okres produkcji, bariery działalności, pozycja wobec konkurencji;
- badanie koniunktury w budownictwie – działalność budowlano-montażowa, ogólna sytuacja gospodarcza przedsiębiorstwa, bariery działalności, portfel zamówień, moce produkcyjne, zagwarantowany okres działania jednostki, produkcja, sytuacja finansowa, opóźnienia płatności za wykonane roboty, przewidywane zatrudnienie, przewidywane ceny;
- badanie koniunktury w handlu – m.in.: sprzedaż zrealizowana w ostatnich trzech miesiącach, ogólna sytuacja gospodarcza przedsiębiorstwa, bariery działalności jednostki, zapasy towarów, sytuacja finansowa, źródła finansowania środków obrotowych, ceny, popyt na towary, zamówienia u dostawców, przewidywane zatrudnienie, nakłady inwestycyjne (wyposażenie, środki transportu, budynki, itp.);
- badanie koniunktury w usługach – ogólna sytuacja gospodarcza jednostki, popyt na usługi, zatrudnienie, bariery działalności usługowej, sprzedaż usług, moce produkcyjne, zagwarantowany okres działania jednostki, sytuacja finansowa, opóźnienia płatności, ceny, źródła finansowania działalności usługowej, nakłady inwestycyjne;
- badanie koniunktury w inwestycjach – m.in.: zmiana poniesionych nakładów inwestycyjnych, cele inwestycji, źródła finansowania inwestycji, czynniki wpływające na podjęcie decyzji o inwestowaniu.

Na podstawie zebranych odpowiedzi obliczane są wskaźniki proste ważone przychodami ze sprzedaży. Sposób liczenia wskaźnika zależy od rodzaju pytania:

- w pytaniach z trzema wariantami odpowiedzi (np. pytanie o sytuację finansową lub zatrudnienie), gdzie można wybrać tylko jedną odpowiedź, wskaźnik liczony jest jako saldo (różnica) między procentem podmiotów wybierających korzystny z punktu widzenia podmiotu wariant odpowiedzi a procentem jednostek zaznaczających niekorzystny wariant. Wskaźniki te przyjmują wartości z przedziału od -100 do +100. Dodatnia wartość wskaźnika oznacza koniunkturę „dobrą”, zaś ujemna – „złą” z punktu widzenia badanych przedsiębiorstw. Wzrost (spadek) wskaźnika w stosunku do poprzedniego badanego okresu oznacza poprawę (pogorszenie) koniunktury.
- w pytaniach, gdzie można wybrać kilka wariantów odpowiedzi z podanego zestawu (np. pytania o bariery działalności gospodarczej, źródła finansowania), wskaźnik jest liczony dla danego wariantu odpowiedzi jako procentowy udział wskazań danego wariantu odpowiedzi w sumie przedsiębiorstw odpowiadających na to pytanie. Wskaźniki te przyjmują wartości z przedziału od 0 do +100%.
- w pytaniach tzw. ilościowych, gdzie wpisywana jest przez respondentów szacowana wartość zjawiska (np. pytanie o stopień wykorzystania mocy produkcyjnych), wskaźnik jest liczony metodą średniej arytmetycznej z wszystkich odpowiedzi na to pytanie. Wskaźniki te przyjmują wartości z przedziału od 0 do +100.

Poza wskaźnikami prostymi obliczane są wskaźniki złożone. Przykładem tego rodzaju wskaźników jest wskaźnik ogólnego klimatu koniunktury gospodarczej. Obliczany jest jako średnia arytmetyczna sald odpowiedzi na pytania z ankiety miesięcznej dotyczące bieżącej i przewidywanej sytuacji gospodarczej przedsiębiorstwa. Wskaźnik ogólnego klimatu koniunktury przyjmuje wartości od -100 do +100, przy czym wartości powyżej zera są uznawane za pozytywne (wskazujące na „dobrą” koniunkturę), a poniżej zera – negatywne (wskazujące na „złą” koniunkturę). Wskaźnik przyjmujący wartość równą zero oznacza sytuację, gdy koniunktura nie zmienia się.

Ze względu na zaokrąglenia danych, w niektórych przypadkach obliczone wskaźniki złożone mogą nieznacznie różnić się od składających się na nie wariantów odpowiedzi.

Szczegółowe uwagi metodologiczne można znaleźć w Zeszycie Metodologicznym „Badanie koniunktury gospodarczej GUS” na stronie GUS

<http://stat.gov.pl/obszary-tematyczne/koniunktura/koniunktura/publikacja,5.html>



Niniejszy dokument został sporządzony przy finansowej pomocy Unii Europejskiej. Poglądy w nim prezentowane są poglądami Głównego Urzędu Statystycznego, a zatem nie mogą być w żadnym wypadku uznawane za odzwierciedlenie oficjalnej opinii Komisji Europejskiej.

