



## **Koniunktura w przetwórstwie przemysłowym, budownictwie, handlu i usługach 2000–2023 (styczeń 2023)**

Business tendency in manufacturing, construction, trade and services  
2000–2023 (January 2023)



## **Koniunktura w przetwórstwie przemysłowym, budownictwie, handlu i usługach 2000–2023 (styczeń 2023)**

Business tendency in manufacturing, construction, trade and services  
2000–2023 (January 2023)

Główny Urząd Statystyczny Statistics Poland

Warszawa Warsaw 2023

**Opracowanie merytoryczne**

Content-related works

Główny Urząd Statystyczny, Departament Studiów Makroekonomicznych i Finansów  
Statistics Poland, Macroeconomic Studies and Finance Statistics Department

pod kierunkiem

supervised by

Mirosława Błażeja

**Zespół autorski**

Editorial team

Olga Gaca, Łukasz Gontarz, Hubert Stefaniak, Magdalena Świącka

**Publikacja dostępna na stronie internetowej**

Publications available on website

[www.stat.gov.pl](http://www.stat.gov.pl)

**Przy publikowaniu danych GUS prosimy o podanie źródła**

When publishing Statistics Poland data — please indicate the source

## Objaśnienia znaków umownych

Symbol	Opis
Symbol	Description
Kropka (.)	oznacza zupełny brak informacji albo brak informacji wiarygodnych data not available or not reliable

## Ważniejsze skróty

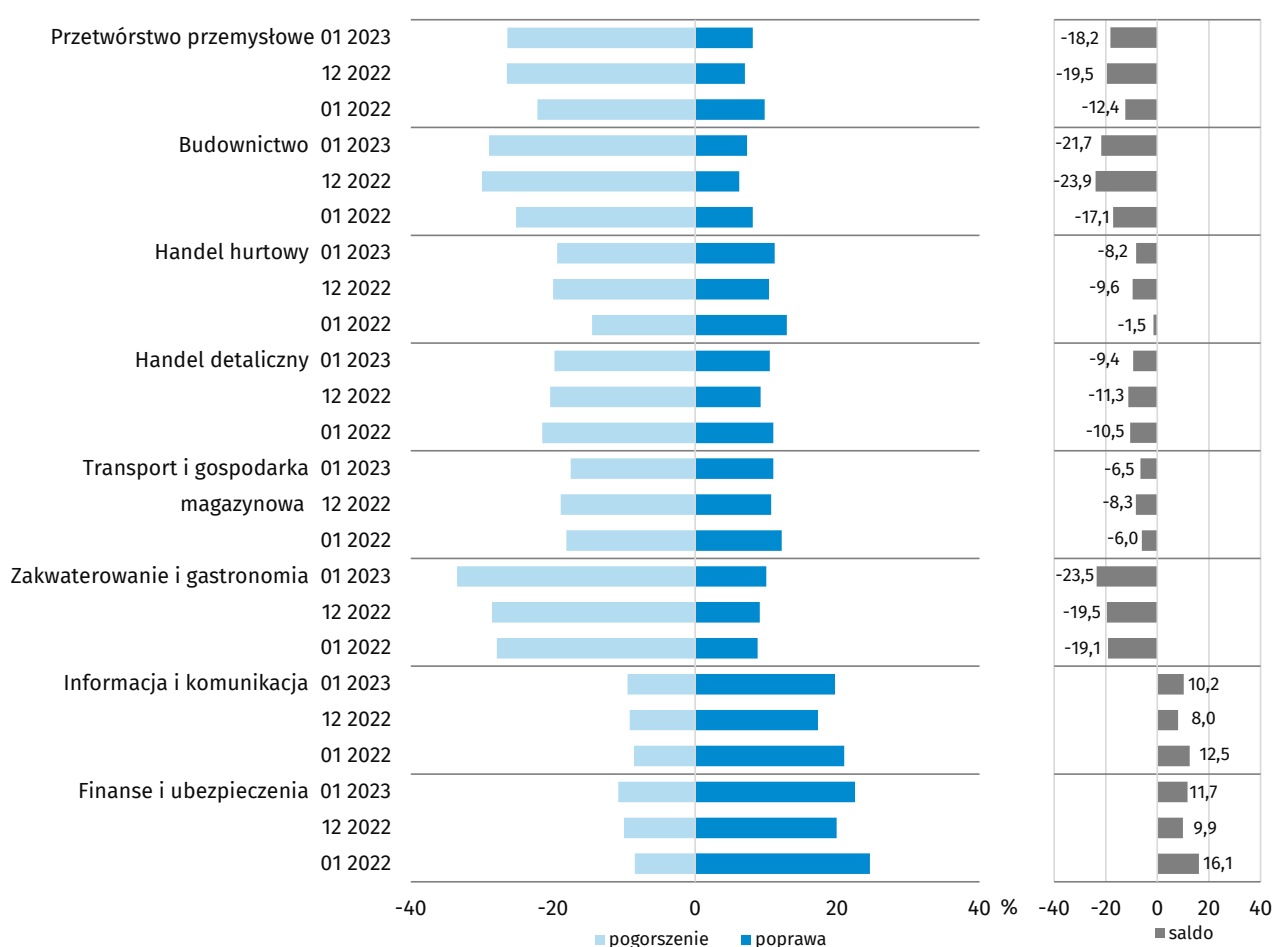
Symbol	Opis
Symbol	Description
PKD 2007	Polska Klasyfikacja Działalności Polish Classification of Activity
NACE Rev. 2	Statystyczna klasyfikacja działalności we Wspólnocie Europejskiej Statistical Classification of Economic Activities in the European Community
SI	Ogólny wskaźnik syntetyczny koniunktury gospodarczej GUS dla Polski (SI) General synthetic indicator GUS (SI)
EU.ESI	Wskaźnik odczuć ekonomicznych dla Unii Europejskiej Economic sentiment indicator for European Union
SA	Wskaźnik wyrównany sezonowo Seasonally adjusted
NSA	Wskaźnik niewyrównany sezonowo Non-seasonally adjusted
Produkcja wyrobów z drewna, korka, słomy i wikliny Manufacture of products of wood, cork, straw and wicker	Produkcja wyrobów z drewna oraz korka, z wyłączeniem mebli; produkcja wyrobów ze słomy i materiałów używanych do wyplatania Manufacture of wood and of products of wood and cork, except furniture; manufacture of articles of straw and plaiting materials
Produkcja wyrobów farmaceutycznych Manufacture of pharmaceutical products	Produkcja podstawowych substancji farmaceutycznych oraz leków i pozostałych wyrobów farmaceutycznych Manufacture of basic pharmaceutical products and pharmaceutical preparations
Produkcja wyrobów z metali Manufacture of metal products	Produkcja metalowych wyrobów gotowych, z wyłączeniem maszyn i urządzeń Manufacture of fabricated metal products, except machinery and equipment
Produkcja maszyn i urządzeń Manufacture of machinery and equipment	Produkcja maszyn i urządzeń, gdzie indziej niesklasyfikowana Manufacture of machinery and equipment n.e.c.
Produkcja pojazdów samochodowych, przyczep i naczep Manufacture of motor vehicles,	Produkcja pojazdów samochodowych, przyczep i naczep, z wyłączeniem motocykli Manufacture of motor vehicles, trailers and semi-trailers
Handel; naprawa pojazdów samochodowych Trade; repair of motor vehicles	Handel hurtowy i detaliczny; naprawa pojazdów samochodowych, włączając motocykle Wholesale and retail trade; repair of motor vehicles and motorcycles
Zakwaterowanie i gastronomia Accommodation and catering	Działalność związana z zakwaterowaniem i usługami gastronomicznymi Accommodation and food service activities
Finanse i ubezpieczenia Financial and insurance activities	Działalność finansowa i ubezpieczeniowa Financial and insurance activities

## Synteza

W styczniu br. jednostki z większości prezentowanych obszarów gospodarki odnotowują negatywne oceny koniunktury, ale są one przeważnie lepsze od formułowanych przed miesiącem. Wskaźnik ogólnego klimatu koniunktury znajduje się poniżej średniej długookresowej we wszystkich obszarach. Jednostki z sekcji działalność finansowa i ubezpieczeniowa (plus 11,7) oraz informacja i komunikacja (plus 10,2) jako jedyne oceniają koniunkturę korzystnie, choć poniżej średniej długookresowej (odpowiednio plus 26,0 i plus 18,3). Najbardziej pesymistycznie oceniają koniunkturę podmioty z sekcji zakwaterowanie i gastronomia (minus 23,5) oraz budownictwo (minus 21,7).









W skali roku w największym stopniu zwiększyła się uciążliwość barier związanych z wysokimi odsetkami bankowymi w handlu hurtowym i detalicznym. W większości prezentowanych obszarów gospodarki zauważalny jest, w porównaniu ze styczniem ub.r., istotny wzrost znaczenia bariery wynikającej z niepewności ogólnej sytuacji gospodarczej.

Wykres 1. Wskaźniki ogólnego klimatu koniunktury według rodzaju działalności (sekcje i działy PKD 2007)



**WSKAŹNIK OGÓLNEGO KLIMATU KONIUNKTURY GOSPODARCZEJ** jest wskaźnikiem złożonym. Obliczany jest jako średnia arytmetyczna sald odpowiedzi na pytania z ankiety miesięcznej dotyczące bieżącej i przewidywanej sytuacji gospodarczej przedsiębiorstwa. Przyjmuje wartości od -100 do +100, przy czym wartości poniżej zera są oceniane jako negatywne (wskazujące na gorszą koniunkturę), a powyżej zera – jako pozytywne (wskazujące na dobrą koniunkturę). Wskaźnik przyjmujący wartość równą zero oznacza sytuację, gdy koniunktura nie zmienia się.

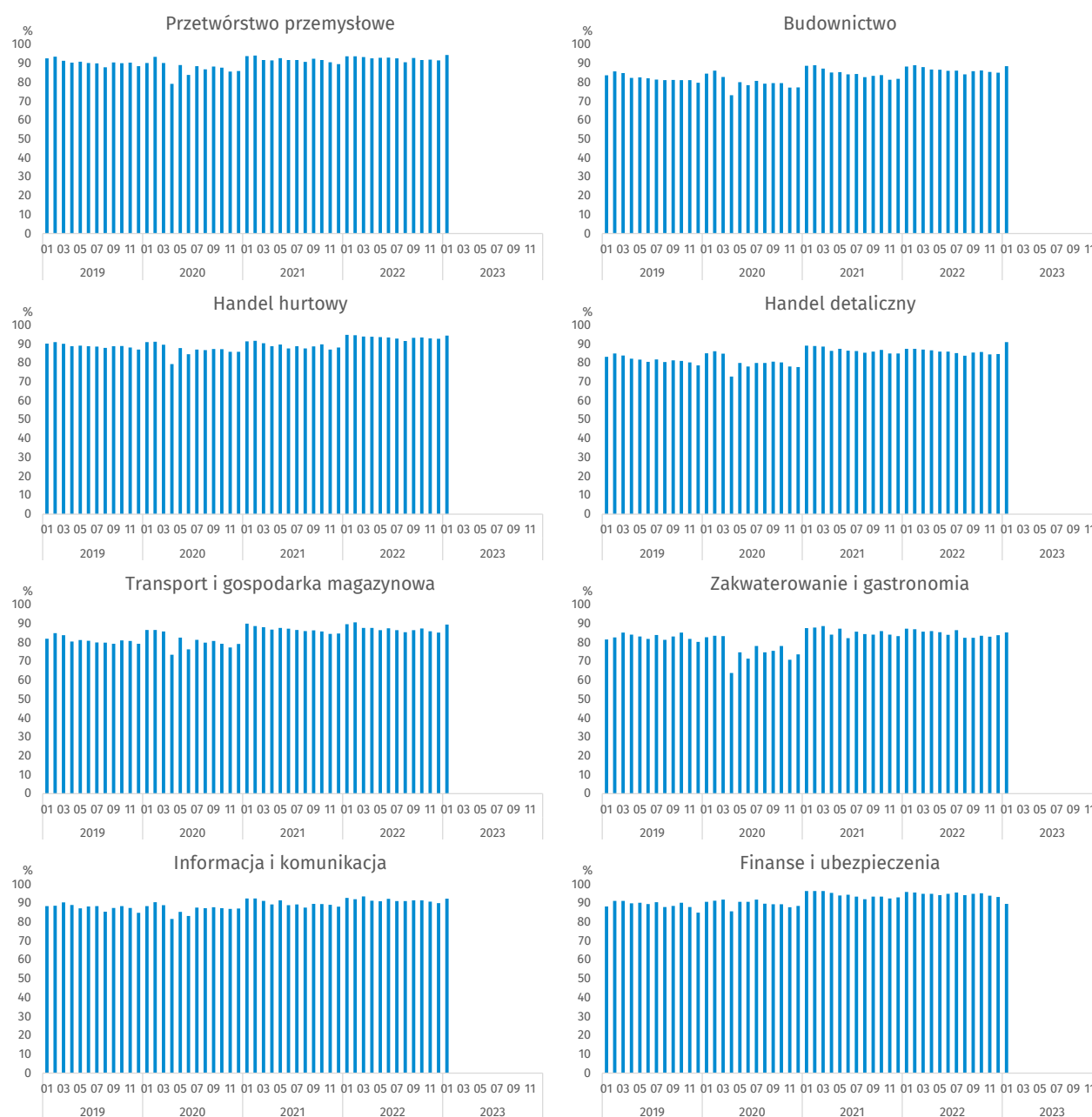
Tablica 1. Wskaźniki ogólnego klimatu koniunktury według rodzaju działalności (sekcje i działy PKD 2007)

WYSZCZEGÓLNIENIE		Analogiczny miesiąc ubiegłego roku	Ubiegły miesiąc	<b>Bieżący miesiąc</b>	Średnia długookresowa (patrz Uwagi Metodologiczne)
 <b>Przetwórstwo przemysłowe</b>	wskaźnik wyrównany sezonowo (SA)	-10,6	-14,6	<b>-16,4</b>	1,8
	wskaźnik niewyrównany sezonowo (NSA)	-12,4	-19,5	<b>-18,2</b>	1,8
 <b>Budownictwo</b>	wskaźnik wyrównany sezonowo (SA)	-13,8	-19,9	<b>-19,3</b>	-3,2
	wskaźnik niewyrównany sezonowo (NSA)	-17,1	-23,9	<b>-21,7</b>	-3,1
 <b>Handel hurtowy</b>	wskaźnik wyrównany sezonowo (SA)	1,7	-6,4	<b>-4,6</b>	3,3
	wskaźnik niewyrównany sezonowo (NSA)	-1,5	-9,6	<b>-8,2</b>	3,3
 <b>Handel detaliczny</b>	wskaźnik wyrównany sezonowo (SA)	-8,2	-9,2	<b>-7,3</b>	-4,3
	wskaźnik niewyrównany sezonowo (NSA)	-10,5	-11,3	<b>-9,4</b>	-4,3
 <b>Transport i gospodarka magazynowa</b>	wskaźnik wyrównany sezonowo (SA)	-3,6	-5,2	<b>-4,3</b>	-0,6
	wskaźnik niewyrównany sezonowo (NSA)	-6,0	-8,3	<b>-6,5</b>	-0,6
 <b>Zakwaterowanie i gastronomia</b>	wskaźnik wyrównany sezonowo (SA)	-12,3	-11,9	<b>-16,6</b>	-0,6
	wskaźnik niewyrównany sezonowo (NSA)	-19,1	-19,5	<b>-23,5</b>	-0,6
 <b>Informacja i komunikacja</b>	wskaźnik wyrównany sezonowo (SA)	12,0	9,5	<b>9,7</b>	18,3
	wskaźnik niewyrównany sezonowo (NSA)	12,5	8,0	<b>10,2</b>	18,3
 <b>Finanse i ubezpieczenia</b>	wskaźnik wyrównany sezonowo (SA) <sup>1</sup>	.	.	.	.
	wskaźnik niewyrównany sezonowo (NSA)	16,1	9,9	<b>11,7</b>	26,0

Tablica 2. Liczba odpowiedzi na ankietę w podstawowych rodzajach działalności (sekcje i działy PKD 2007)

PKD 2007 (symbol)	PKD 2007 (opis)	Wielkość próby	Liczba zebranych ankiet
C	Przetwórstwo przemysłowe	3 500	3 311
F	Budownictwo	4 000	3 547
46	Handel hurtowy	3 120	2 950
45+47	Handel detaliczny	4 681	4 265
H	Transport i gospodarka magazynowa	970	868
I	Zakwaterowanie i gastronomia	376	321
J	Informacja i komunikacja	569	526
K	Działalność finansowa i ubezpieczeniowa	271	243

<sup>1</sup> Szereg niesezonowy, nie wymaga wyrównania sezonowego. Te dane niewyrównane sezonowo mogą być analizowane i interpretowane w sposób analogiczny jak dane wyrównane.

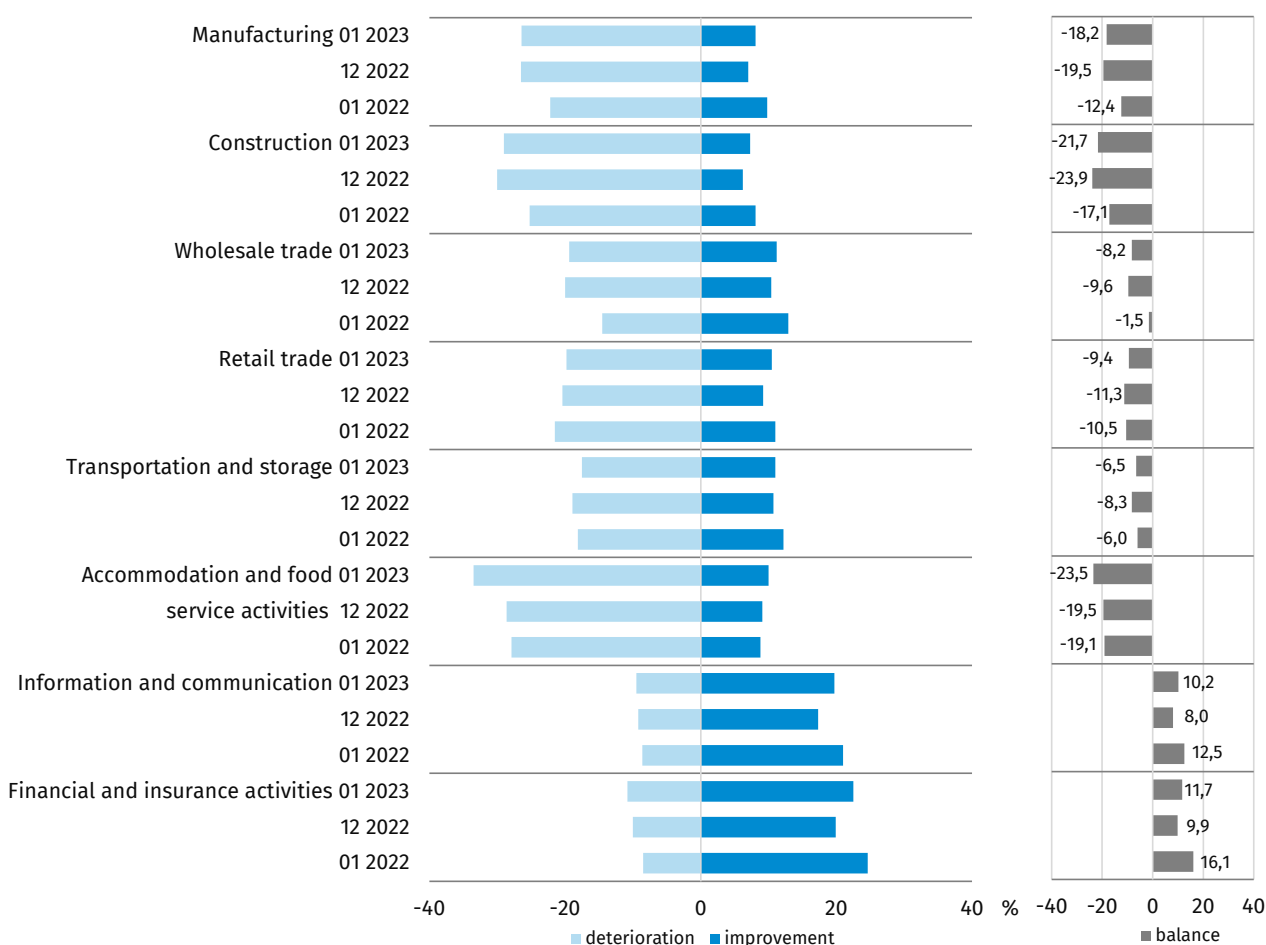
Wykres 2. Udział wypełnionych ankiet<sup>2</sup> do całości (w %) według sekcji i działów PKD 2007<sup>2</sup> Przedsiębiorcy udzielają odpowiedzi w okresie od 1 do 10 dnia danego miesiąca.

## Executive summary

In January the assessments of general business climate made by units from the most of presented kinds of activities is negative but mostly better than last month. In all areas general business climate indicator is below the long-term mean. Entities from financial and insurance activities section (plus 11.7) along with information and communication section (plus 10.2) assess business tendency as positive, below the long-term mean (respectively plus 26.0 and plus 18.3). The most pessimistic assessments are formulated by companies representing sections of accommodation and food service activities (minus 23.5) as well as construction (minus 21.7).

High bank interests in wholesale and retail trade are factor limiting activity that increased the most on a yearly basis. In most of presented kinds of activities, compared to January last year, there is a significant increase in the importance of uncertainty of economic environment.

Chart 1. General business climate indicator by kind of activity (NACE Rev. 2 sections and divisions)



GENERAL BUSINESS CLIMATE INDICATOR is a composite indicator. It is calculated as an arithmetic average of the balances of the answers to questions from the monthly questionnaire concerning current and expected economic situation. The scale ranges from -100 to +100. Values below 0 are considered as "negative" (pointing to worse business tendency) and above 0 - as "positive" (pointing to good business



Table 1. General business climate indicator by kind of activity (NACE Rev. 2 sections and divisions)









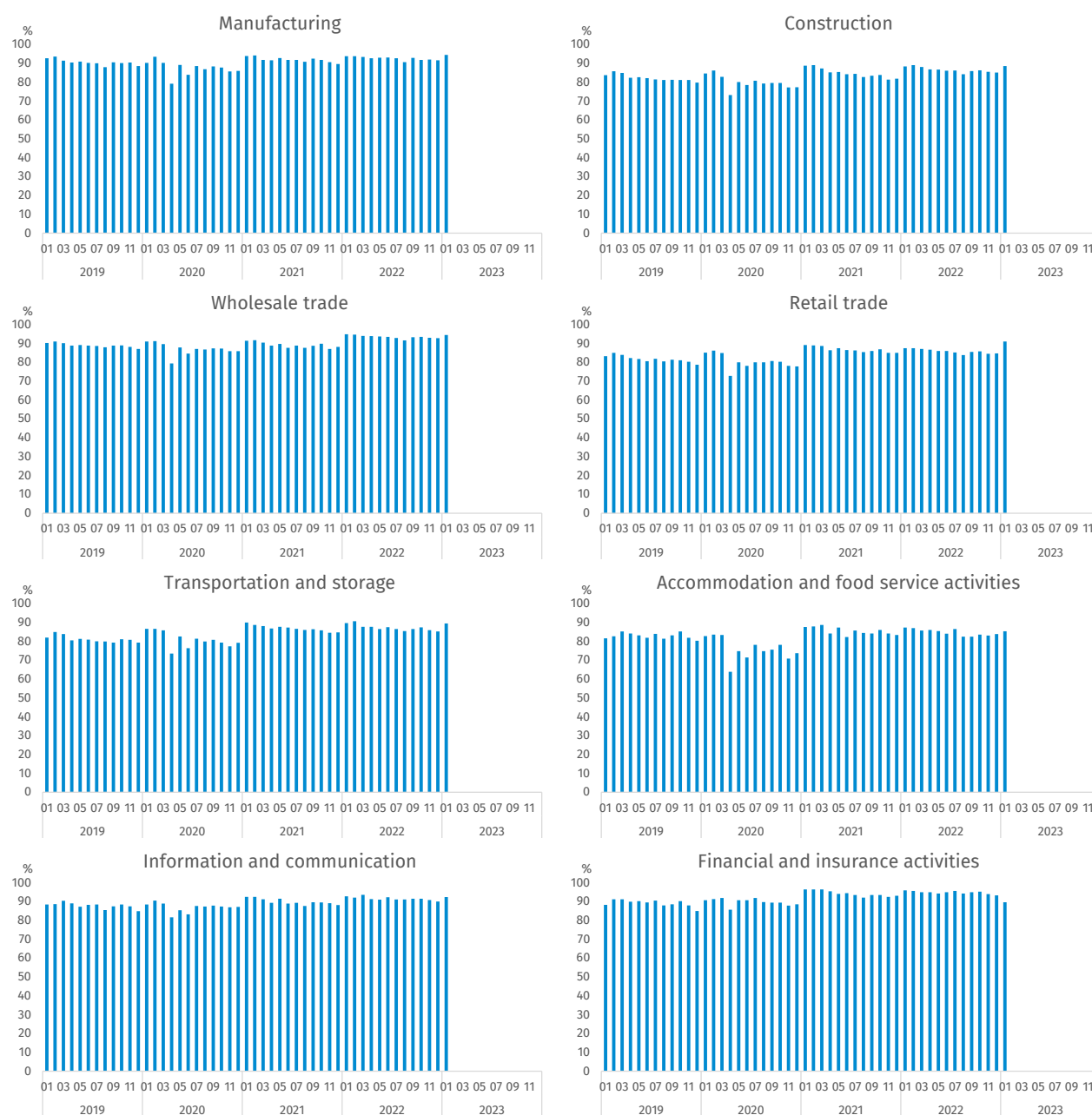
SPECIFICATION		Corresponding month of previous year	Last month	Current month	Long-term mean (see Methodological notes)
 <b>Manufacturing</b>	seasonally adjusted indicator (SA)	-10,6	-14,6	<b>-16,4</b>	1,8
	non-seasonally adjusted indicator (NSA)	-12,4	-19,5	<b>-18,2</b>	1,8
 <b>Construction</b>	seasonally adjusted indicator (SA)	-13,8	-19,9	<b>-19,3</b>	-3,2
	non-seasonally adjusted indicator (NSA)	-17,1	-23,9	<b>-21,7</b>	-3,1
 <b>Wholesale trade</b>	seasonally adjusted indicator (SA)	1,7	-6,4	<b>-4,6</b>	3,3
	non-seasonally adjusted indicator (NSA)	-1,5	-9,6	<b>-8,2</b>	3,3
 <b>Retail trade</b>	seasonally adjusted indicator (SA)	-8,2	-9,2	<b>-7,3</b>	-4,3
	non-seasonally adjusted indicator (NSA)	-10,5	-11,3	<b>-9,4</b>	-4,3
 <b>Transportation and storage</b>	seasonally adjusted indicator (SA)	-3,6	-5,2	<b>-4,3</b>	-0,6
	non-seasonally adjusted indicator (NSA)	-6,0	-8,3	<b>-6,5</b>	-0,6
 <b>Accommodation and food service activities</b>	seasonally adjusted indicator (SA)	-12,3	-11,9	<b>-16,6</b>	-0,6
	non-seasonally adjusted indicator (NSA)	-19,1	-19,5	<b>-23,5</b>	-0,6
 <b>Information and communication</b>	seasonally adjusted indicator (SA)	12,0	9,5	<b>9,7</b>	18,3
	non-seasonally adjusted indicator (NSA)	12,5	8,0	<b>10,2</b>	18,3
 <b>Financial and insurance activities</b>	seasonally adjusted indicator (SA) <sup>3</sup>	.	.	.	.
	non-seasonally adjusted indicator (NSA)	16,1	9,9	<b>11,7</b>	26,0

Table 2. Number of responses by basic kinds of activity (NACE Rev. 2 sections and divisions)

NACE Rev. 2 (symbol)	NACE Rev. 2 (description)	Sample size	Number of gathered responses
C	Manufacturing	3 500	3 311
F	Construction	4 000	3 547
46	Wholesale trade	3 120	2 950
45+47	Retail trade	4 681	4 265
H	Transportation and storage	970	868
I	Accommodation and food service activities	376	321
J	Information and communication	569	526
K	Financial and insurance activities	271	243

<sup>3</sup> Time series does not require to be seasonally adjusted. These non-seasonally adjusted data can be analysed and interpreted in the same way as seasonally adjusted data.

Chart 2. Percentage share of completed questionnaires<sup>4</sup> with reference to the whole number of entities by NACE Rev. 2 sections and divisions



<sup>4</sup> Answers are provided by entrepreneurs between 1 and 10 day of given month.

# Rozdział 1

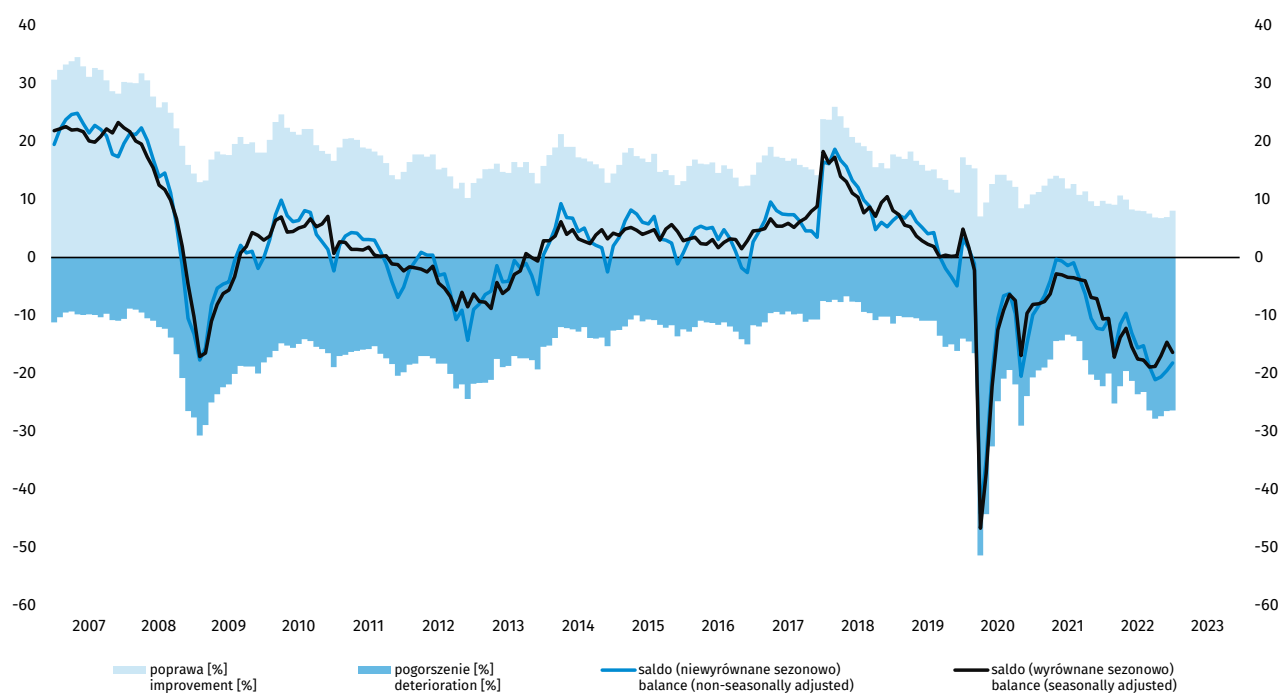
## Chapter 1

### Przetwórstwo przemysłowe

### Manufacturing



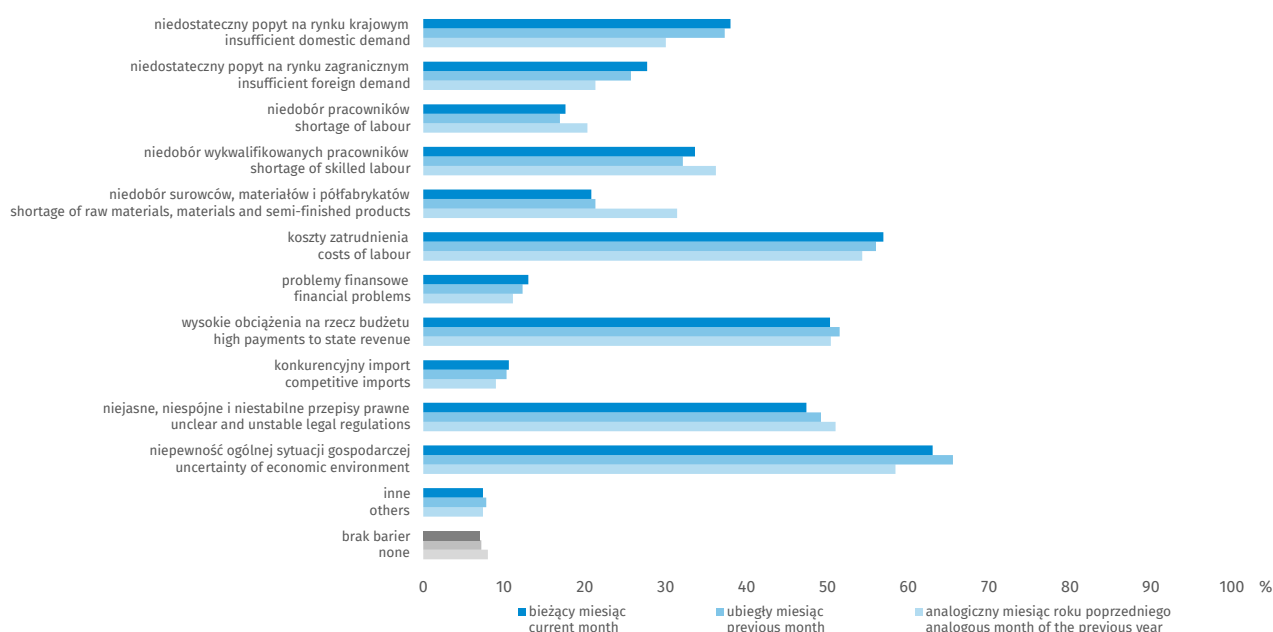
Wykres 3. Wskaźnik ogólnego klimatu koniunktury w sekcji przetwórstwo przemysłowe  
Chart 3. General business climate indicator in manufacturing section



W bieżącym miesiącu wskaźnik ogólnego klimatu koniunktury kształtuje się na poziomie minus 18,2 (przed miesiącem minus 19,5). Poprawę koniunktury sygnalizuje 8,1% przedsiębiorstw, a jej pogorszenie 26,4% (przed miesiącem odpowiednio 7,0% i 26,5%). Pozostałe przedsiębiorstwa uznają, że ich sytuacja nie ulega zmianie.

Diagnozy dotyczące portfela zamówień i produkcji są bardziej negatywne od formułowanych w grudniu ub.r., odpowiednie prognozy są mniej pesymistyczne niż przed miesiącem. Oceny bieżącej i przyszłej sytuacji finansowej są niekorzystne, zbliżone do sygnalizowanych w grudniu ub.r. Opóźnienia płatności za sprzedane produkty rosną szybciej niż przed miesiącem. Stan zapasów wyrobów gotowych jest uznawany przez przedsiębiorców za odpowiedni w stosunku do zapotrzebowania. Planowane redukcje zatrudnienia mogą być mniejsze od zapowiadanych w grudniu ub.r. Dyrektorzy przedsiębiorstw prognozują wzrost cen wyrobów przemysłowych, większy od przewidywanego przed miesiącem.

Wykres 4. Bariery działalności gospodarczej w sekcji przetwórstwo przemysłowe  
Chart 4. Factors limiting business activity in manufacturing section



Odsetek przedsiębiorców nieodczuwających żadnych barier w prowadzeniu bieżącej działalności kształtuje się na poziomie 7,0%, (przed rokiem – 8,0%).

Przedsiębiorstwa zgłaszające bariery najczęściej wskazują na trudności związane z niepewnością ogólnej sytuacji gospodarczej (63,0% w styczniu br., 58,4% przed rokiem), kosztami zatrudnienia (56,9% w styczniu br., 54,3% w analogicznym miesiącu ub.r.), wysokimi obciążeniami na rzecz budżetu (50,3% w styczniu br., 50,4% przed rokiem) oraz niejasnymi, niespójnymi i niestabilnymi przepisami prawnymi (47,4% w styczniu br., 51,0% w analogicznym miesiącu ub.r.).

W skali roku najbardziej wzrosło znaczenie barier związanych z niedostatecznym popytem na rynku krajowym (z 30,0% do 38,0%), niedostatecznym popytem na rynku zagranicznym (z 21,3% do 27,7%) oraz niepewnością ogólnej sytuacji gospodarczej.

Badanie koniunktury w przetwórstwie przemysłowym (sekcja C wg PKD 2007) metodą testu koniunktury wprowadzone zostało w GUS w czerwcu 1992 r. Jest ono prowadzone na podstawie ankiety miesięcznej, z dodatkowymi pytaniami zadawanymi w styczniu, kwietniu, lipcu i październiku.

Wyniki badania prezentowane są według:

- klas wielkości: 10-49 osób pracujących, 50-249 osób pracujących, 250 i więcej osób pracujących,
- działów PKD 2007,
- głównych grup produkcji przemysłowej (MIGs) – podział na dobra konsumpcyjne, inwestycyjne i zaopatrzeniowe; z dóbr konsumpcyjnych wyodrębnia się dobra trwałego użytku oraz nietrwałego użytku, a z tych ostatnich – żywność i napoje,
- województw (dane publikowane są od początku 2011 r.).

Dane opracowano metodą przedsiębiorstw.

Zakres przedmiotowy badania stanowią pytania o bieżącą i przewidywaną działalność przedsiębiorstwa, w odniesieniu do podstawowych wymiarów działania podmiotu i nawiązujących do podstawowych zjawisk ekonomicznych takich jak m.in. ogólna sytuacja gospodarcza przedsiębiorstwa, portfel zamówień, produkcja, zapasy, sytuacja finansowa, zatrudnienie, ceny, moce produkcyjne, zagwarantowany okres produkcji, bariery działalności, pozycja wobec konkurencji.

Tablica 3. Procent pozytywnych i negatywnych wskazań na wybrane pytania – przetwórstwo przemysłowe  
 Table 3. Percentage of positive and negative answers to selected questions – manufacturing

Pytanie Question		Odpowiedź Answer					
		01 2022		12 2022		01 2023	
		+	-	+	-	+	-
Sytuacja bieżąca Current situation	Jaka jest bieżąca ogólna sytuacja gospodarcza ... ? What is current general economic situation ... ?	11,4	18,8	8,5	21,7	<b>9,8</b>	<b>21,9</b>
	Jak zmienia się bieżący portfel zamówień (krajowy i zagraniczny) ... ? How do current order-books (domestic and foreign) change ... ?	9,0	23,3	7,4	29,6	<b>5,8</b>	<b>31,8</b>
	Jak zmienia się bieżący zagraniczny portfel zamówień ... ? How do current foreign order-books change ... ?	9,7	24,2	7,0	30,4	<b>7,5</b>	<b>31,7</b>
	Jak zmienia się bieżąca produkcja ... ? How does current production change ... ?	9,7	23,9	8,8	28,0	<b>7,5</b>	<b>32,7</b>
	Jak zmienia się bieżąca sytuacja finansowa ... ? How does financial situation change ... ?	4,5	21,7	3,5	25,8	<b>3,7</b>	<b>27,4</b>
	Jak zmieniają się opóźnienia płatności za produkty sprzedane ... ? How do delays of payments for sold products change ... ?	4,9	15,3	5,1	19,7	<b>4,0</b>	<b>21,7</b>
	Przewidywania na najbliższe trzy miesiące Expectations for the next three months	Jak zmieni się ogólna sytuacja gospodarcza ... ? How will general economic situation change ... ?	8,1	25,5	5,5	31,2	<b>6,4</b>
Jak zmieni się portfel zamówień (krajowy i zagraniczny) ... ? How will order-books (domestic and foreign) change ... ?		8,9	22,6	6,7	31,2	<b>8,4</b>	<b>27,0</b>
Jak zmieni się zagraniczny portfel zamówień ... ? How will foreign order-books change ... ?		9,5	19,6	6,1	28,4	<b>9,8</b>	<b>23,9</b>
Jak zmieni się produkcja ... ? How will production change ... ?		10,7	22,3	6,9	31,3	<b>9,5</b>	<b>27,8</b>
Jak zmieni się sytuacja finansowa ... ? How will financial situation change ... ?		5,0	26,0	3,7	31,3	<b>4,9</b>	<b>31,3</b>
Jak zmieni się zatrudnienie ... ? How will employment change ... ?		7,5	10,9	5,3	20,0	<b>6,1</b>	<b>17,3</b>
Jak zmienią się ceny sprzedaży produktów wytwarzanych ... ? How will selling prices change ... ?		44,3	2,6	34,2	7,1	<b>35,8</b>	<b>6,3</b>

+ poprawa  
improvement

- pogorszenie  
deterioration

## Rozdział 2

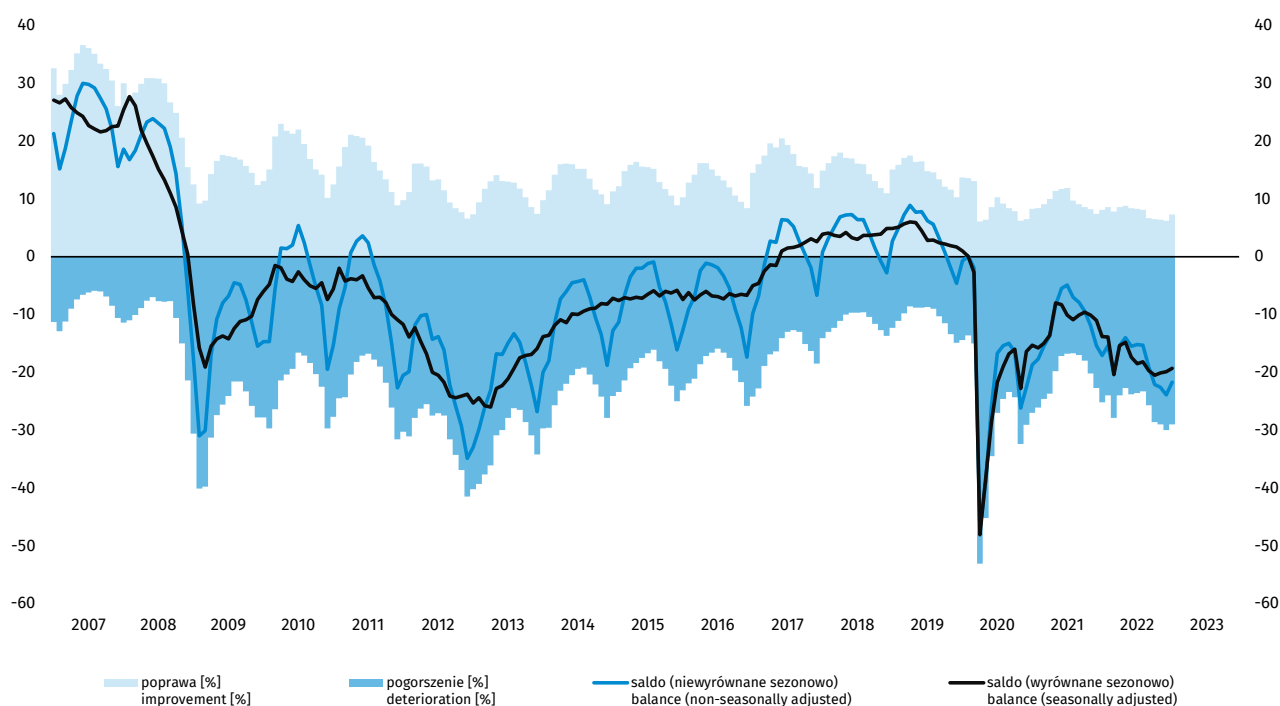
### Chapter 2

## Budownictwo

### Construction



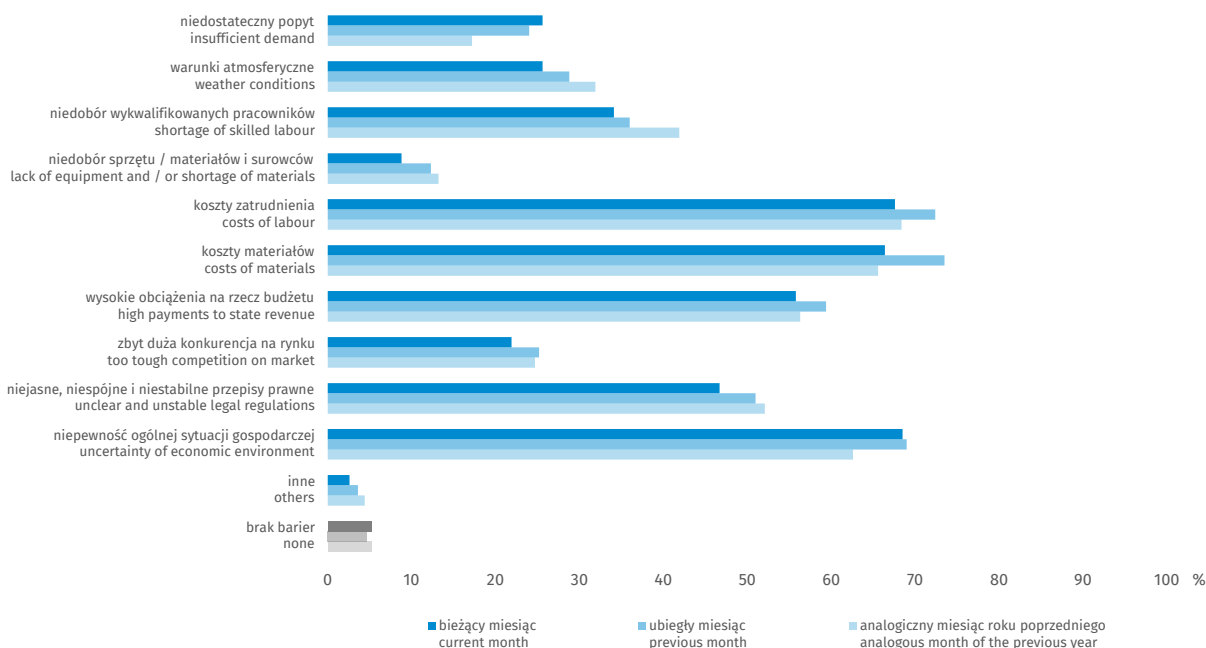
Wykres 5. Wskaźnik ogólnego klimatu koniunktury w sekcji budownictwo  
Chart 5. General business climate indicator in construction section



W bieżącym miesiącu wskaźnik ogólnego klimatu koniunktury kształtuje się na poziomie minus 21,7 (przed miesiącem minus 23,9). Poprawę koniunktury sygnalizuje 7,3% przedsiębiorstw, a jej pogorszenie – 29,0% (przed miesiącem odpowiednio 6,2% i 30,0%). Pozostałe przedsiębiorstwa uznają, że ich sytuacja nie ulega zmianie.

Oceny bieżące w zakresie portfela zamówień, produkcji budowlano-montażowej na rynku krajowym oraz sytuacji finansowej są bardziej negatywne niż w grudniu ub.r. Prognozy dotyczące portfela zamówień i produkcji budowlano-montażowej na rynku krajowym są mniej pesymistyczne niż przed miesiącem, natomiast przewidywania odnoszące się do sytuacji finansowej są niekorzystne, zbliżone do sygnalizowanych w grudniu ub.r. Zgłaszany jest wzrost opóźnień płatności za wykonane roboty budowlano-montażowe. Dyrektorzy firm budowlanych przewidują ograniczenie zatrudnienia, choć mniej znaczące od prognozowanego w ubiegłym miesiącu. Przewidywany jest wzrost cen robót budowlano-montażowych, większy niż w grudniu ub.r.

Wykres 6. Bariery działalności gospodarczej w sekcji budownictwo  
Chart 6. Factors limiting business activity in construction section



Odsetek przedsiębiorców nieodczuwających żadnych barier w prowadzeniu bieżącej działalności kształtuje się na poziomie 5,2% (takim samym jak w styczniu 2022 r.).

Przedsiębiorstwa zgłaszające bariery najczęściej wskazują na trudności związane z niepewnością ogólnej sytuacji gospodarczej (68,5% w styczniu br., 62,6% w analogicznym miesiącu ub.r.), kosztami zatrudnienia (67,6% w styczniu br., 68,4% przed rokiem) oraz kosztami materiałów (66,4% w styczniu br., 65,6% w analogicznym miesiącu ub.r.).

W skali roku w największym stopniu wzrosło znaczenie trudności wynikających z niedostatecznego popytu (z 17,2% do 25,6%) oraz niepewności ogólnej sytuacji gospodarczej, a spadła istotność bariery związanej z niedoborem wykwalifikowanych pracowników (z 41,9% do 34,1%).

Badanie koniunktury w budownictwie (sekcja F wg PKD 2007) metodą testu koniunktury wprowadzone zostało w GUS w lipcu 1993 r. Jest ono prowadzone na podstawie ankiety miesięcznej.

Wyniki badania prezentowane są według:

- klas wielkości: do 9 osób pracujących, 10-49 osób pracujących, 50-249 osób pracujących, 250 i więcej osób pracujących (podmioty o liczbie pracujących do 9 osób zostały objęte badaniem od 2006 roku),
- województw (dane publikowane są od początku 2011 r.).

Dane opracowano metodą przedsiębiorstw.

Zakres przedmiotowy badania stanowią pytania o bieżącą i przewidywaną działalność przedsiębiorstwa, w odniesieniu do podstawowych wymiarów działania podmiotu i nawiązujących do podstawowych zjawisk ekonomicznych takich jak m.in. ogólna sytuacja gospodarcza przedsiębiorstwa, bariery działalności, portfel zamówień, moce produkcyjne, zagwarantowany okres działania, produkcja, sytuacja finansowa, opóźnienia płatności za wykonane roboty, zatrudnienie, ceny.

Tablica 4. Procent pozytywnych i negatywnych wskazań na wybrane pytania – budownictwo  
 Table 4. Percentage of positive and negative answers to selected questions – construction

Pytanie Question		Odpowiedź Answer					
		01 2022		12 2022		01 2023	
		+	-	+	-	+	-
Sytuacja bieżąca Current situation	Jaka jest bieżąca ogólna sytuacja gospodarcza ... ? What is current general economic situation ... ?	12,4	19,7	9,2	24,0	<b>11,7</b>	<b>23,0</b>
	Jak zmienia się bieżący portfel zamówień na rynku krajowym ... ? How do order-books at domestic market change ... ?	4,9	26,3	3,8	31,3	<b>3,0</b>	<b>36,7</b>
	Jak zmienia się bieżąca produkcja budowlano-montażowa na rynku krajowym ... ? How does construction/assembly production at the domestic market change ... ?	4,1	24,9	3,3	28,7	<b>2,2</b>	<b>35,6</b>
	Jak zmienia się bieżąca sytuacja finansowa ... ? How does financial situation change ... ?	3,6	23,9	2,8	27,2	<b>2,6</b>	<b>30,8</b>
	Jak zmieniają się opóźnienia płatności za usługi ... ? How do delays of payments for construction/assembly works change ... ?	3,8	15,9	3,9	20,4	<b>3,4</b>	<b>21,5</b>
Przewidywania na najbliższe trzy miesiące Expectations for the next three months	Jak zmieni się ogólna sytuacja gospodarcza ... ? How will general economic situation change ... ?	3,8	30,7	3,1	35,9	<b>2,9</b>	<b>34,9</b>
	Jak zmieni się portfel zamówień na rynku krajowym ... ? How will order-books at domestic market change ... ?	6,0	27,1	3,4	36,7	<b>4,5</b>	<b>34,3</b>
	Jak zmieni się produkcja budowlano-montażowa na rynku krajowym ... ? How will construction/assembly production at the domestic market change ... ?	4,5	28,1	2,4	37,6	<b>3,3</b>	<b>34,5</b>
	Jak zmieni się sytuacja finansowa ... ? How will financial situation change ... ?	3,4	31,5	2,7	36,1	<b>2,8</b>	<b>35,5</b>
	Jak zmieni się zatrudnienie ... ? How will employment change ... ?	3,0	15,6	1,8	21,7	<b>2,9</b>	<b>18,3</b>
	Jak zmienią się ceny robót budowlano-montażowych ... ? How will prices of construction/assembly works change... ?	46,0	4,9	33,0	6,9	<b>37,4</b>	<b>6,5</b>

+ poprawa  
improvement

- pogorszenie  
deterioration



## Rozdział 3

### Chapter 3

## Handel

### Trade

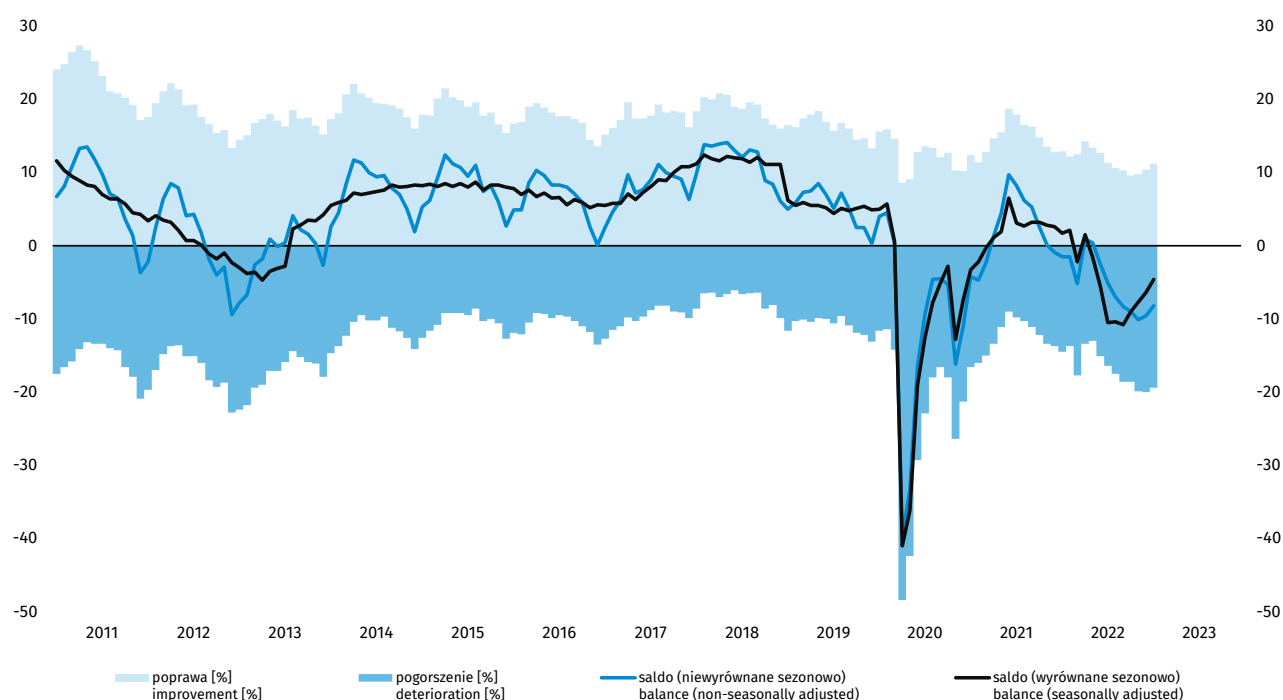
#### 3.1. Handel hurtowy

#### 3.1. Wholesale trade



Wykres 7. Wskaźnik ogólnego klimatu koniunktury w handlu hurtowym

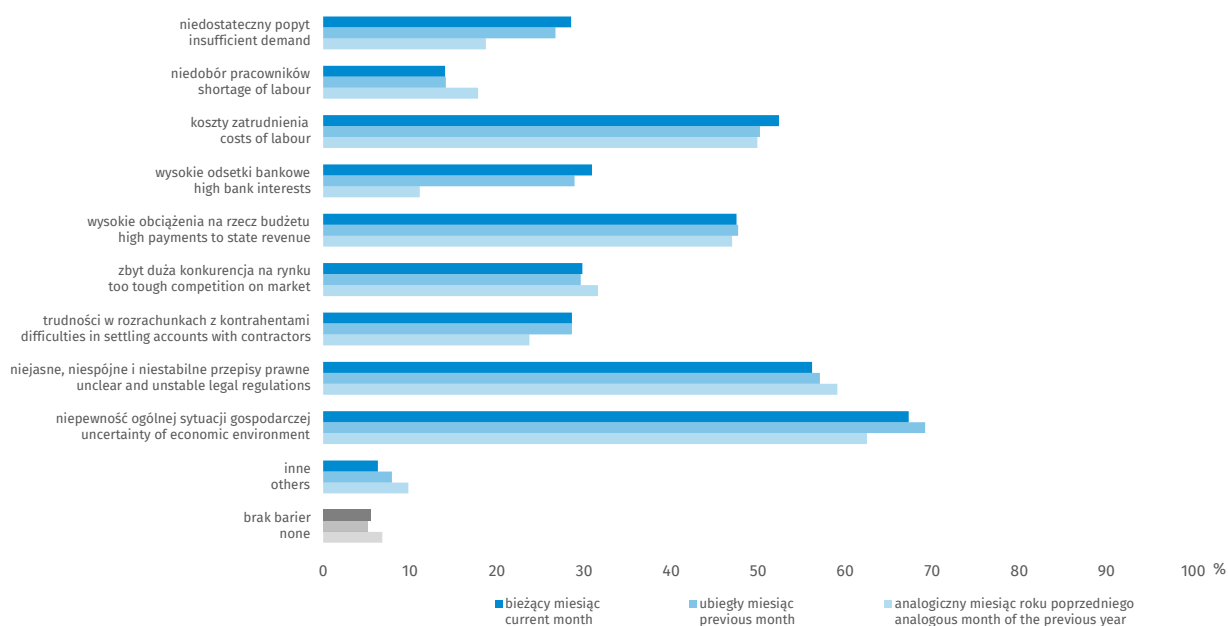
Chart 7. General business climate indicator in wholesale trade



W bieżącym miesiącu wskaźnik ogólnego klimatu koniunktury kształtuje się na poziomie minus 8,2 (minus 9,6 w grudniu ub.r.). Poprawę koniunktury sygnalizuje 11,2% badanych przedsiębiorstw, pogorszenie – 19,4% (miesiąc wcześniej odpowiednio 10,4% i 20,0%). Pozostałe podmioty uznają, że ich sytuacja nie ulega zmianie.

Oceny sprzedaży są bardziej niekorzystne niż przed miesiącem. Przewidywania w tym zakresie, a także diagnozy i prognozy sytuacji finansowej są pesymistyczne, zbliżone do zgłaszanych w grudniu ub.r. Przedsiębiorcy odnotowują nadmiar zapasów towarów. Ograniczanie zamówień towarów u dostawców może być nieco mniejsze od prognozowanego miesiąc wcześniej. Możliwe są redukcje zatrudnienia, choć na poziomie niższym od zapowiadanego w grudniu ub.r. Dyrektorzy firm prognozują utrzymanie tempa wzrostu cen.

Wykres 8. Bariery działalności gospodarczej w handlu hurtowym  
Chart 8. Factors limiting business activity in wholesale trade



W styczniu br. 5,5% przedsiębiorstw handlu hurtowego deklaruje, że nie napotyka na problemy w prowadzeniu bieżącej działalności (6,8% przed rokiem).

Przedsiębiorstwa zgłaszające bariery najczęściej wskazują na trudności związane z niepewnością ogólnej sytuacji gospodarczej (67,3% w styczniu br., 62,5% w analogicznym miesiącu ub.r.).

W ujęciu rocznym w największym stopniu wzrosło znaczenie utrudnień wynikających z wysokich odsetek bankowych (z 11,1% do 30,9%).

Tablica 5. Procent pozytywnych i negatywnych wskazań na wybrane pytania – handel hurtowy  
 Table 5. Percentage of positive and negative answers to selected questions – wholesale trade

Pytanie Question		Odpowiedź Answer					
		01 2022		12 2022		01 2023	
		+	-	+	-	+	-
Sytuacja bieżąca Current situation	Jaka jest bieżąca ogólna sytuacja gospodarcza ... ? What is current general economic situation ... ?	20,8	7,6	15,3	12,6	<b>17,7</b>	<b>12,0</b>
	Jak zmienia się bieżąca sprzedaż ... ? How does current sale change ... ?	18,5	17,7	17,1	23,1	<b>14,0</b>	<b>27,5</b>
	Jak zmienia się bieżąca sytuacja finansowa ... ? How does financial situation change ... ?	7,3	12,4	5,8	17,7	<b>5,7</b>	<b>18,2</b>
Przewidywania na najbliższe trzy miesiące Expectations for the next three months	Jak zmieni się ogólna sytuacja gospodarcza ... ? How will general economic situation change ... ?	4,9	21,3	5,5	27,4	<b>4,6</b>	<b>26,7</b>
	Jak zmieni się popyt na towary ... ? How will demand on goods change ... ?	8,5	21,6	7,2	30,3	<b>7,2</b>	<b>29,0</b>
	Jak zmieni się sprzedaż ... ? How will sale change ... ?	9,2	23,4	9,8	31,2	<b>9,0</b>	<b>30,5</b>
	Jak zmienią się zamówienia u dostawców ... ? How will orders placed with suppliers change ... ?	8,0	21,4	7,9	28,5	<b>8,7</b>	<b>27,2</b>
	Jak zmieni się sytuacja finansowa ... ? How will financial situation change ... ?	5,0	20,7	4,6	24,9	<b>4,0</b>	<b>23,8</b>
	Jak zmieni się zatrudnienie ... ? How will employment change ... ?	7,8	6,4	5,2	10,7	<b>7,0</b>	<b>10,6</b>
	Jak zmienią się ceny towarów ... ? How will prices of goods change ... ?	40,4	3,5	38,7	5,4	<b>39,7</b>	<b>5,6</b>
	Jak zmienią się nakłady inwestycyjne ... ? How will investment outlays change ... ?	13,0	9,2	12,0	9,5	<b>13,8</b>	<b>9,8</b>

+ poprawa  
improvement

- pogorszenie  
deterioration

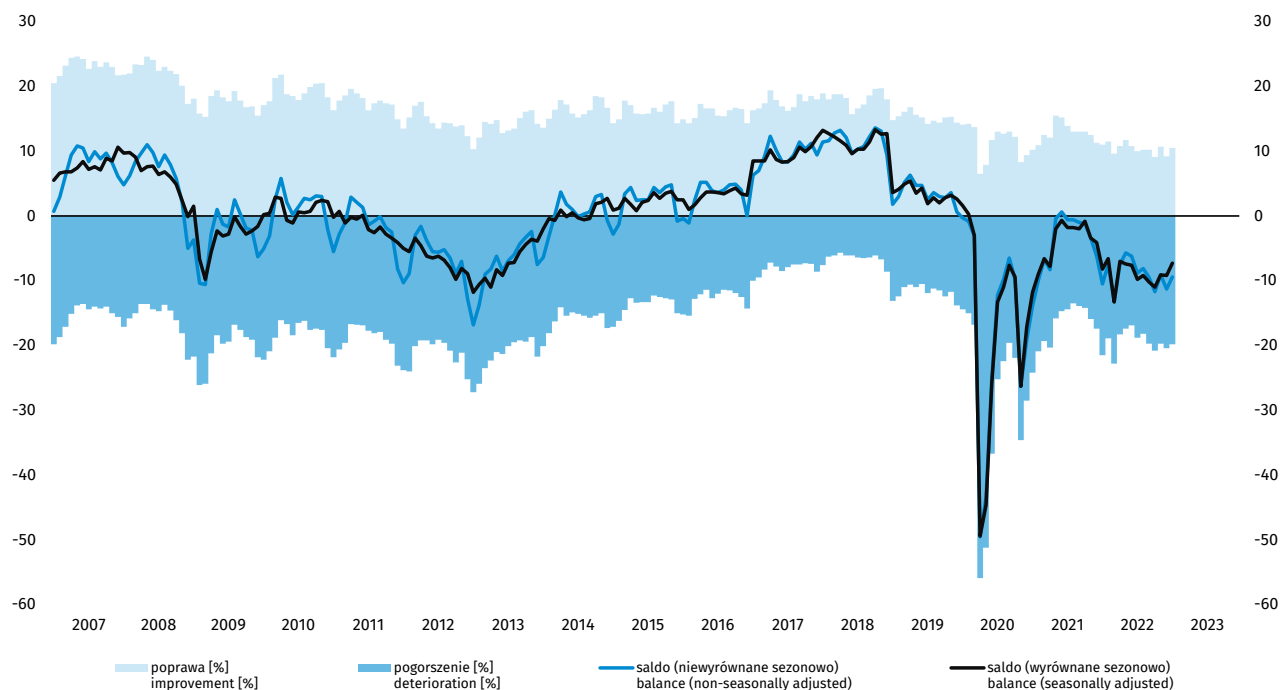
## 3.2. Handel detaliczny

### 3.2. Retail trade



Wykres 9. Wskaźnik ogólnego klimatu koniunktury w handlu detalicznym

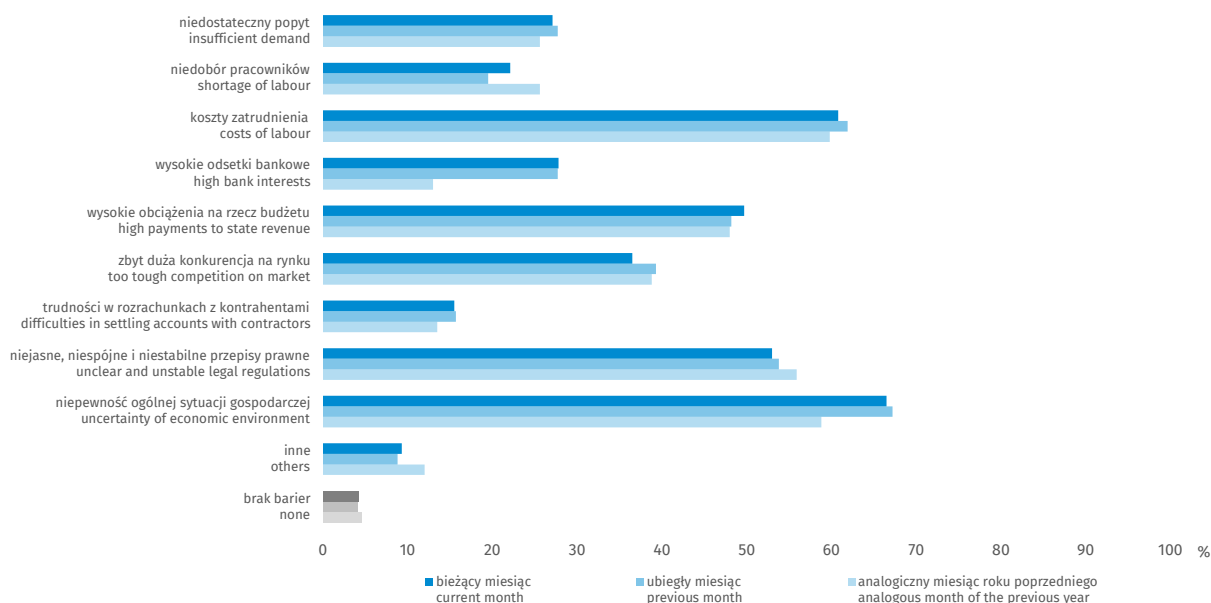
Chart 9. General business climate indicator in retail trade



W styczniu br. wskaźnik ogólnego klimatu koniunktury kształtuje się na poziomie minus 9,4 (minus 11,3 przed miesiącem). Poprawę koniunktury sygnalizuje 10,5% badanych przedsiębiorstw, pogorszenie – 19,8% (w grudniu ub.r. odpowiednio 9,2% i 20,4%). Pozostałe podmioty uznają, że ich sytuacja nie ulega zmianie.

Oceny sprzedaży są pesymistyczne, wobec nieznacznie korzystnych sprzed miesiąca; utrzymują się negatywne diagnozy sytuacji finansowej. Odpowiednie przewidywania są bardziej niekorzystne od formułowanych w grudniu ub.r. Sygnalizowany jest niewielki nadmiar zapasów towarów. Skala spadku zamówień towarów u dostawców może być większa od zapowiadanej w grudniu ub.r. Możliwe są redukcje zatrudnienia, na poziomie zapowiadanych miesiąc wcześniej. Przedsiębiorcy spodziewają się utrzymania tempa wzrostu cen.

Wykres 10. Bariery działalności gospodarczej w handlu detalicznym  
Chart 10. Factors limiting business activity in retail trade



W styczniu br. 4,2% przedsiębiorstw handlu detalicznego deklaruje, że nie napotyka na problemy w prowadzeniu bieżącej działalności (4,5% przed rokiem).

Przedsiębiorstwa zgłaszające bariery najczęściej wskazują na trudności związane z niepewnością ogólnej sytuacji gospodarczej (66,5% w styczniu br., 58,8% w analogicznym miesiącu ub.r.) oraz kosztami zatrudnienia (60,8% w styczniu br., 59,8% przed rokiem).

W skali roku najbardziej wzrosło znaczenie trudności wynikających z wysokich odsetek bankowych (z 13,0% do 27,8%).

Badanie koniunktury w handlu detalicznym (działy 45 i 47 wg PKD 2007) metodą testu koniunktury wprowadzone zostało w GUS w październiku 1993 r. Dane z zakresu handlu hurtowego (dział 46 wg PKD 2007) są publikowane od stycznia 2011 r. Badanie prowadzone jest na podstawie ankiety miesięcznej.

Wyniki badania prezentowane są według:

- klas wielkości: do 9 osób pracujących, 10-49 osób pracujących, 50-249 osób pracujących, 250 i więcej osób pracujących,
- wybranych branż wg PKD 2007,
- województw (dane publikowane są od początku 2011 r.).

Dane opracowano metodą przedsiębiorstw.

Zakres przedmiotowy badania stanowią pytania o bieżącą i przewidywaną działalność przedsiębiorstwa, w odniesieniu do podstawowych wymiarów działania podmiotu i nawiązujących do podstawowych zjawisk ekonomicznych takich jak m.in. sprzedaż, ogólna sytuacja gospodarcza przedsiębiorstwa, bariery działalności, zapasy towarów, sytuacja finansowa, źródła finansowania środków obrotowych, ceny, popyt na towary, zamówienia u dostawców, zatrudnienie, nakłady inwestycyjne.

Tablica 6. Procent pozytywnych i negatywnych wskazań na wybrane pytania – handel detaliczny  
 Table 6. Percentage of positive and negative answers to selected questions – retail trade

Pytanie Question		Odpowiedź Answer					
		01 2022		12 2022		01 2023	
		+	-	+	-	+	-
Sytuacja bieżąca Current situation	Jaka jest bieżąca ogólna sytuacja gospodarcza ... ? What is current general economic situation ... ?	15,1	14,0	11,7	14,7	<b>15,5</b>	<b>13,3</b>
	Jak zmienia się bieżąca sprzedaż ... ? How does current sale change ... ?	20,2	21,0	19,5	18,1	<b>19,2</b>	<b>21,8</b>
	Jak zmienia się bieżąca sytuacja finansowa ... ? How does financial situation change ... ?	9,4	15,6	5,9	15,4	<b>7,3</b>	<b>16,6</b>
Przewidywania na najbliższe trzy miesiące Expectations for the next three months	Jak zmieni się ogólna sytuacja gospodarcza ... ? How will general economic situation change ... ?	6,9	29,0	6,6	26,0	<b>5,4</b>	<b>26,2</b>
	Jak zmieni się popyt na towary ... ? How will demand on goods change ... ?	8,7	28,1	10,8	27,0	<b>6,5</b>	<b>28,9</b>
	Jak zmieni się sprzedaż ... ? How will sale change ... ?	9,2	31,0	12,7	27,4	<b>7,4</b>	<b>30,1</b>
	Jak zmienią się zamówienia u dostawców ... ? How will orders placed with suppliers change ... ?	7,6	23,0	7,3	22,4	<b>5,5</b>	<b>25,1</b>
	Jak zmieni się sytuacja finansowa ... ? How will financial situation change ... ?	5,2	26,4	4,8	23,0	<b>3,3</b>	<b>25,3</b>
	Jak zmieni się zatrudnienie ... ? How will employment change ... ?	5,8	7,8	3,3	11,1	<b>3,9</b>	<b>11,3</b>
	Jak zmienią się ceny towarów ... ? How will prices of goods change ... ?	45,9	3,0	44,4	2,9	<b>43,4</b>	<b>2,8</b>
	Jak zmienią się nakłady inwestycyjne ... ? How will investment outlays change ... ?	14,8	10,1	11,3	15,7	<b>12,2</b>	<b>11,2</b>

+ poprawa  
improvement

- pogorszenie  
deterioration

## Rozdział 4

### Chapter 4

## Usługi

### Services

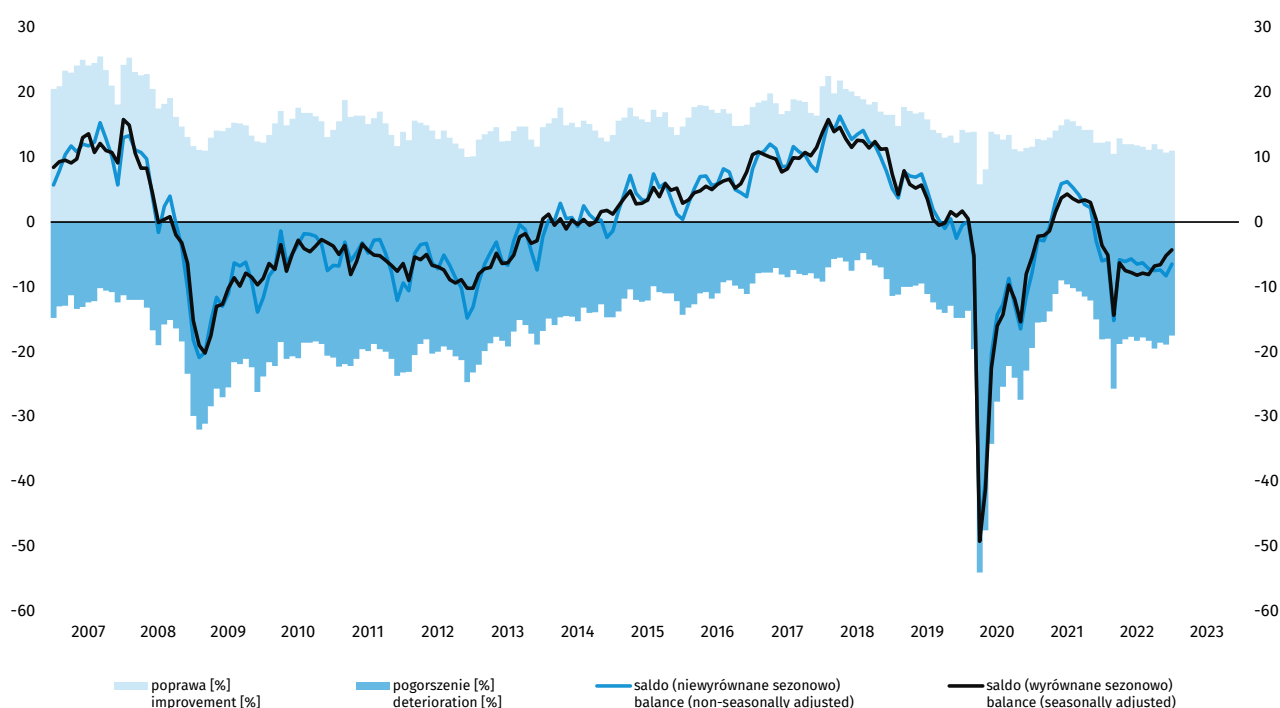
#### 4.1. Transport i gospodarka magazynowa

#### 4.1. Transportation and storage



Wykres 11. Wskaźnik ogólnego klimatu koniunktury w sekcji transport i gospodarka magazynowa

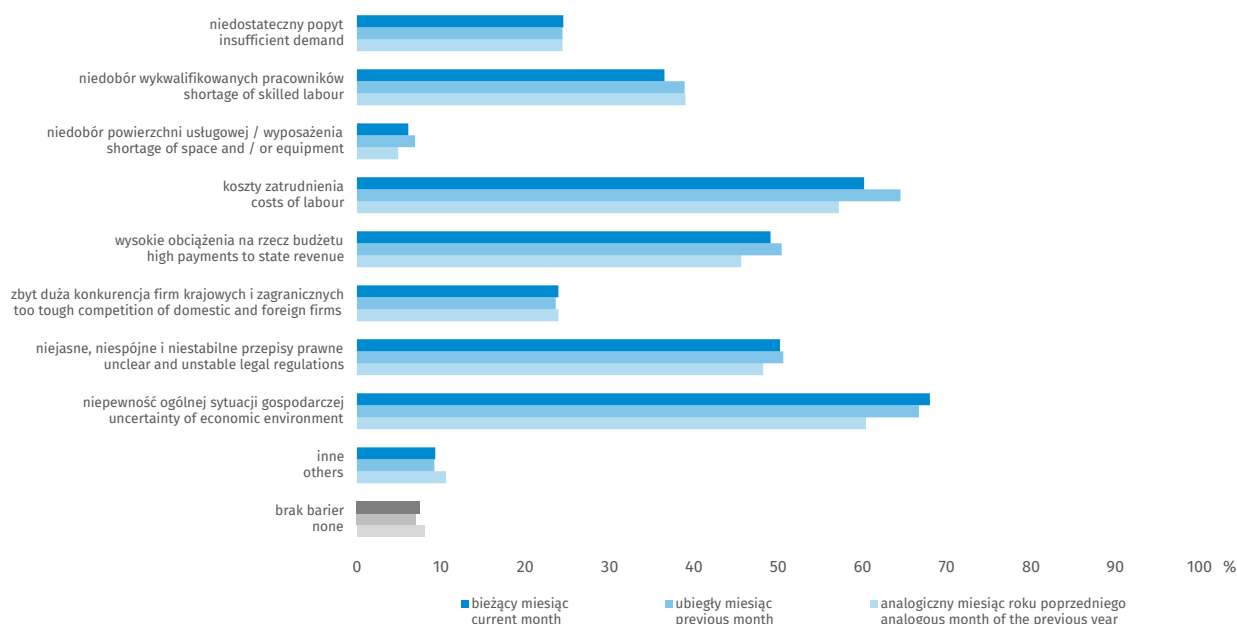
Chart 11. General business climate indicator in transportation and storage section



W styczniu br. wskaźnik ogólnego klimatu koniunktury kształtuje się na poziomie minus 6,5 (minus 8,3 w grudniu ub.r.). Poprawę koniunktury odnotowuje 11,0% badanych firm, a jej pogorszenie – 17,5% (przed miesiącem odpowiednio 10,7% i 18,9%). Pozostałe przedsiębiorstwa uważają, że ich sytuacja nie ulega zmianie.

Diagnozy popytu, sprzedaży oraz sytuacji finansowej są bardziej niekorzystne od zgłaszanych w grudniu ub.r. Odpowiednie przewidywania są mniej pesymistyczne od formułowanych przed miesiącem. Sygnalizowany jest wzrost opóźnień płatności za wykonane usługi, większy niż w grudniu ub.r. Dyrektorzy jednostek przewidują niewielkie zwiększenie zatrudnienia. W najbliższych trzech miesiącach można oczekiwać wzrostu cen.

Wykres 12. Bariery działalności gospodarczej w sekcji transport i gospodarka magazynowa  
 Chart 12. Factors limiting business activity in transportation and storage section



Odsetek przedsiębiorców nieodczuwających żadnych barier w prowadzeniu bieżącej działalności kształtuje się na poziomie 7,5% (przed rokiem 8,0%).

Firmy zgłaszające bariery najczęściej wskazują na trudności związane z niepewnością ogólnej sytuacji gospodarczej (68,0% w styczniu br., 60,4% przed rokiem) oraz kosztami zatrudnienia (60,2% w styczniu br., 57,2% przed rokiem).

W porównaniu ze styczniem ub.r. najbardziej wzrosło znaczenie wspomnianej powyżej bariery związanej z niepewnością ogólnej sytuacji gospodarczej.



Tablica 7. Procent pozytywnych i negatywnych wskazań na wybrane pytania – transport i gospodarka magazynowa

Table 7. Percentage of positive and negative answers to selected questions – transportation and storage

Pytanie Question		Odpowiedź Answer					
		01 2022		12 2022		01 2023	
		+	-	+	-	+	-
Sytuacja bieżąca Current situation	Jaka jest bieżąca ogólna sytuacja gospodarcza ... ? What is current general economic situation ... ?	18,7	14,8	16,9	14,9	<b>17,6</b>	<b>14,2</b>
	Jak zmienia się bieżący popyt na usługi ... ? How does demand for services change ... ?	7,0	14,8	8,0	15,0	<b>6,2</b>	<b>16,6</b>
	Jak zmienia się bieżąca sprzedaż usług ... ? How does sale of services change ... ?	7,1	15,2	7,7	15,0	<b>6,6</b>	<b>17,3</b>
	Jak zmienia się bieżąca sytuacja finansowa ... ? How does financial situation change ... ?	5,4	14,0	5,8	14,1	<b>4,6</b>	<b>14,5</b>
	Jak zmieniają się opóźnienia płatności za usługi ... ? How do delays of payments for services change ... ?	4,8	14,0	5,1	11,9	<b>4,8</b>	<b>15,3</b>
Przewidywania na najbliższe trzy miesiące Expectations for the next three months	Jak zmieni się ogólna sytuacja gospodarcza ... ? How will general economic situation change ... ?	5,6	21,4	4,4	22,9	<b>4,4</b>	<b>20,8</b>
	Jak zmieni się popyt na usługi ... ? How will demand for services change ... ?	8,9	17,4	5,7	21,5	<b>6,3</b>	<b>16,6</b>
	Jak zmieni się sprzedaż usług ... ? How will sale of rendered services change ... ?	8,3	18,9	6,5	22,2	<b>6,4</b>	<b>18,1</b>
	Jak zmieni się sytuacja finansowa ... ? How will financial situation change ... ?	4,9	21,1	5,2	21,8	<b>4,2</b>	<b>18,7</b>
	Jak zmieni się zatrudnienie ... ? How will employment change ... ?	11,3	10,1	10,9	11,7	<b>10,1</b>	<b>9,3</b>
	Jak zmienią się ceny usług ... ? How will prices of services change ... ?	28,2	3,5	25,3	3,8	<b>27,3</b>	<b>5,0</b>

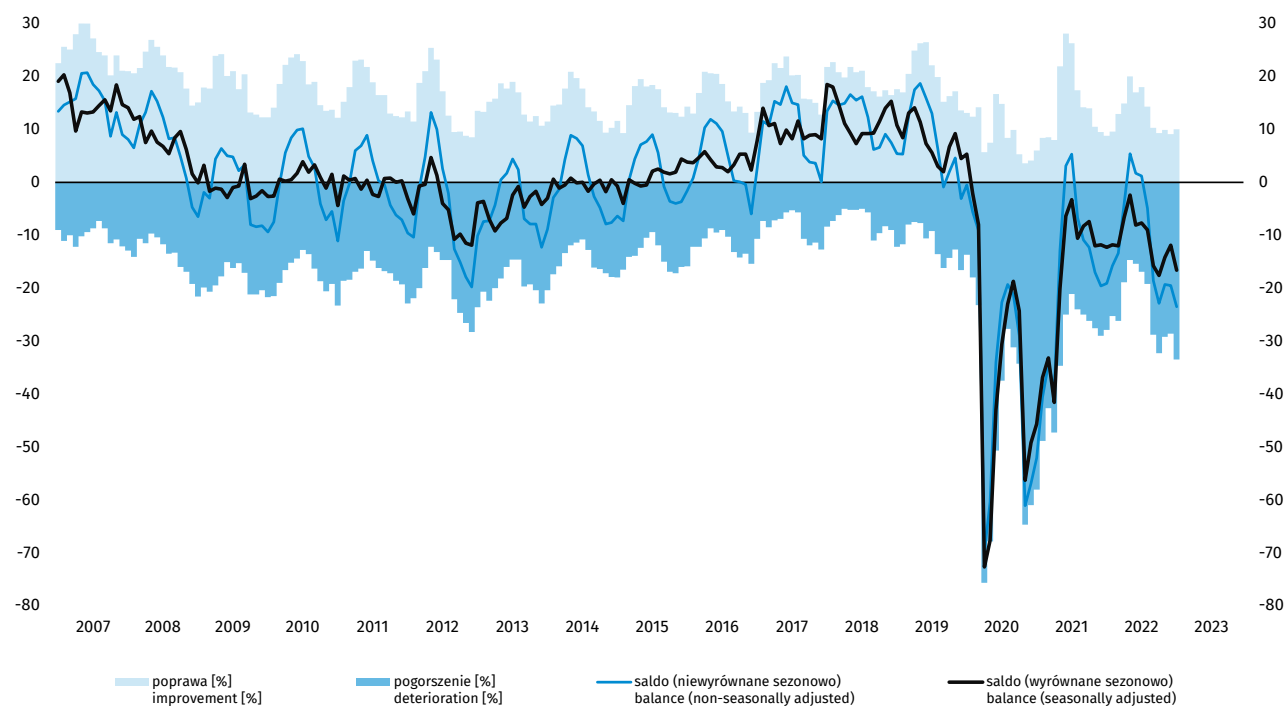
+ poprawa  
improvement  
- pogorszenie  
deterioration

## 4.2. Zakwaterowanie i gastronomia

### 4.2. Accommodation and food service activities



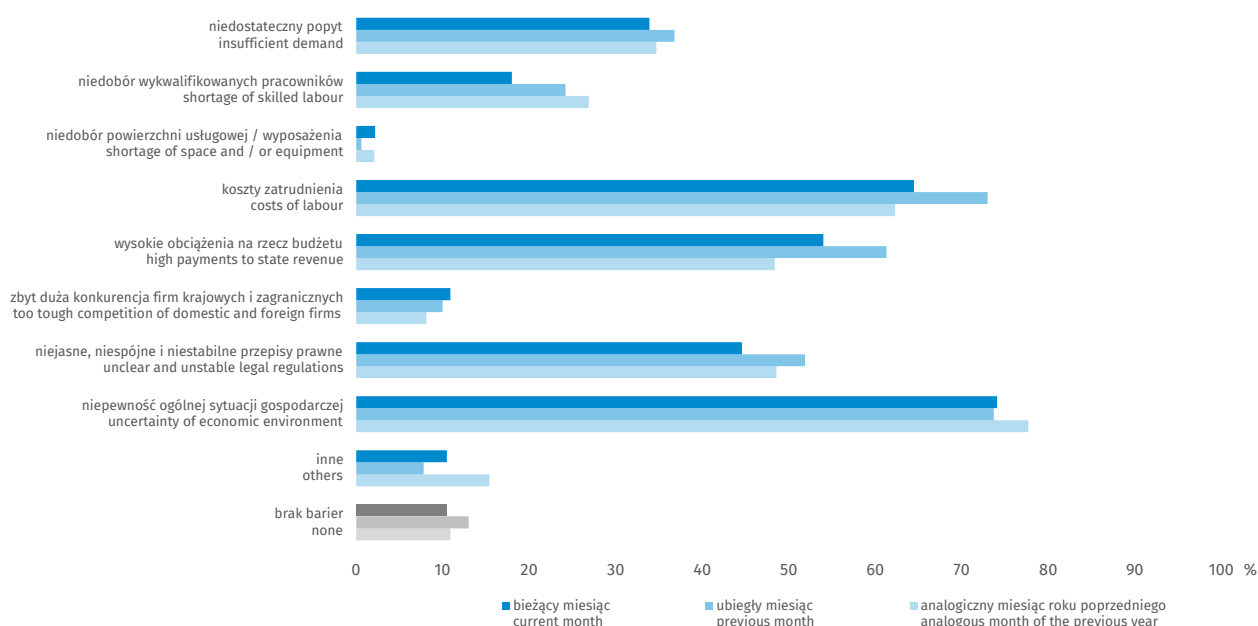
Wykres 13. Wskaźnik ogólnego klimatu koniunktury w sekcji zakwaterowanie i gastronomia  
Chart 13. General business climate indicator in accommodation and food service activities section



W styczniu br. wskaźnik ogólnego klimatu koniunktury kształtuje się na poziomie minus 23,5 (minus 19,5 w grudniu ub.r.). Poprawę koniunktury odnotowuje 10,0% badanych firm, a jej pogorszenie – 33,5% (przed miesiącem odpowiednio 9,1% i 28,6%). Pozostałe przedsiębiorstwa uważają, że ich sytuacja nie ulega zmianie.

Bieżący popyt oraz sytuacja finansowa oceniane są bardziej niekorzystnie niż przed miesiącem, przy utrzymujących się negatywnych diagnozach sprzedaży. Odpowiednie prognozy są bardziej pesymistyczne od formułowanych w grudniu ub.r. Odnotowywany jest wzrost opóźnień płatności za wykonane usługi, większy od sygnalizowanego w ubiegłym miesiącu. Dyrektorzy jednostek zapowiadają mniejsze niż w grudniu ub.r. redukcje zatrudnienia. W najbliższych trzech miesiącach można oczekiwać wzrostu cen.

Wykres 14. Bariery działalności gospodarczej w sekcji zakwaterowanie i gastronomia  
 Chart 14. Factors limiting business activity in accommodation and food service activities section



Odsetek przedsiębiorców nieodczuwających żadnych barier w prowadzeniu bieżącej działalności kształtuje się na poziomie 10,5% (przed rokiem 10,9%).

Firmy zgłaszające bariery najczęściej wskazują na trudności związane z niepewnością ogólnej sytuacji gospodarczej (74,1% w styczniu br., 77,7% przed rokiem) oraz kosztami zatrudnienia (64,5% w styczniu br., 62,3% przed rokiem).

W skali roku najbardziej wzrosło znaczenie bariery związanej z wysokimi obciążeniami na rzecz budżetu (z 48,4% do 54,0%), natomiast spadło – bariery niedoboru wykwalifikowanych pracowników (z 26,9% do 18,0%).

Tablica 8. Procent pozytywnych i negatywnych wskazań na wybrane pytania – zakwaterowanie i gastronomia  
 Table 8. Percentage of positive and negative answers to selected questions – accommodation and food service activities

Pytanie Question		Odpowiedź Answer					
		01 2022		12 2022		01 2023	
		+	-	+	-	+	-
Sytuacja bieżąca Current situation	Jaka jest bieżąca ogólna sytuacja gospodarcza ... ? What is current general economic situation ... ?	11,6	22,1	11,6	21,4	<b>15,3</b>	<b>26,2</b>
	Jak zmienia się bieżący popyt na usługi ... ? How does demand for services change ... ?	5,1	30,1	8,3	31,0	<b>7,7</b>	<b>32,6</b>
	Jak zmienia się bieżąca sprzedaż usług ... ? How does sale of services change ... ?	5,2	31,3	7,3	30,4	<b>7,0</b>	<b>30,7</b>
	Jak zmienia się bieżąca sytuacja finansowa ... ? How does financial situation change ... ?	5,7	28,9	4,3	25,9	<b>4,6</b>	<b>32,6</b>
	Jak zmieniają się opóźnienia płatności za usługi ... ? How do delays of payments for services change ... ?	2,5	7,1	2,8	8,3	<b>3,8</b>	<b>18,0</b>
Przewidywania na najbliższe trzy miesiące Expectations for the next three months	Jak zmieni się ogólna sytuacja gospodarcza ... ? How will general economic situation change ... ?	5,9	33,6	6,5	35,7	<b>4,7</b>	<b>40,7</b>
	Jak zmieni się popyt na usługi ... ? How will demand for services change ... ?	5,8	32,7	7,4	36,1	<b>3,8</b>	<b>39,3</b>
	Jak zmieni się sprzedaż usług ... ? How will sale of rendered services change ... ?	5,6	33,9	8,2	35,7	<b>7,5</b>	<b>41,3</b>
	Jak zmieni się sytuacja finansowa ... ? How will financial situation change ... ?	4,3	35,5	3,8	36,3	<b>5,4</b>	<b>42,1</b>
	Jak zmieni się zatrudnienie ... ? How will employment change ... ?	5,7	12,4	4,5	19,4	<b>4,6</b>	<b>15,5</b>
	Jak zmienią się ceny usług ... ? How will prices of services change ... ?	39,9	3,2	33,4	5,8	<b>39,3</b>	<b>4,4</b>

+ poprawa  
improvement

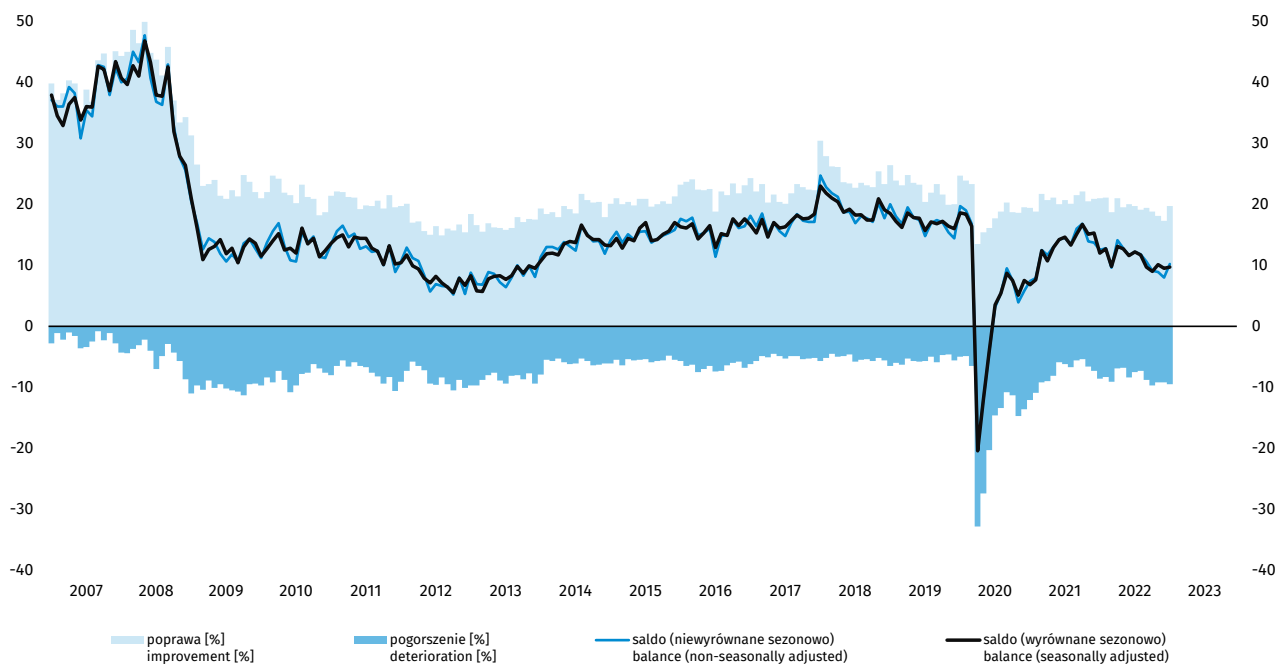
- pogorszenie  
deterioration

### 4.3. Informacja i komunikacja

#### 4.3. Information and communication



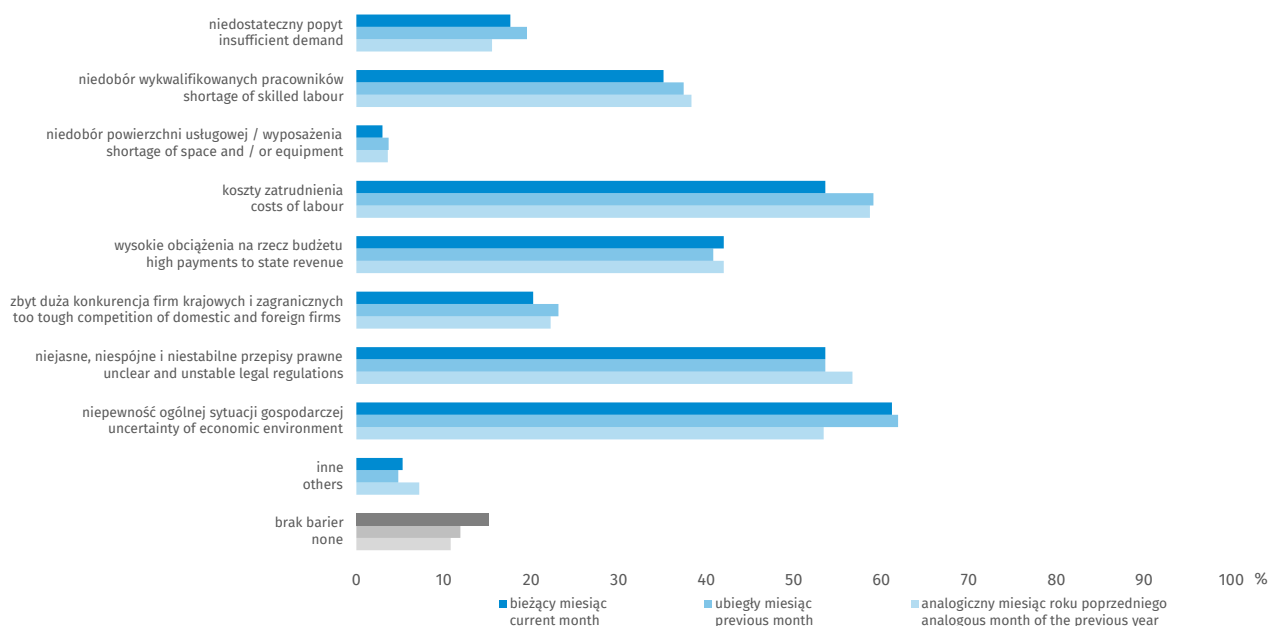
Wykres 15. Wskaźnik ogólnego klimatu koniunktury w sekcji informacja i komunikacja  
Chart 15. General business climate indicator in information and communication section



W styczniu br. wskaźnik ogólnego klimatu koniunktury kształtuje się na poziomie plus 10,2 (plus 8,0 w grudniu ub.r.). Poprawę koniunktury odnotowuje 19,7% badanych firm, a jej pogorszenie – 9,5% (przed miesiącem odpowiednio 17,3% i 9,2%). Pozostałe przedsiębiorstwa uważają, że ich sytuacja nie ulega zmianie.

Bieżąca sprzedaż oceniana jest mniej korzystnie niż w grudniu ub.r., przy utrzymujących się pozytywnych diagnozach popytu oraz negatywnych sytuacji finansowej. Prognozy popytu są lepsze od formułowanych przed miesiącem. Zbliżone do sygnalizowanych w grudniu ub.r. są pozytywne przewidywania odnoszące się do sprzedaży oraz negatywne dotyczące sytuacji finansowej. Odnotowywany jest wzrost opóźnień płatności za wykonane usługi. Kierujący jednostkami przewidują zwiększenie zatrudnienia. W najbliższych trzech miesiącach można spodziewać się wzrostu cen.

Wykres 16. Bariery działalności gospodarczej w sekcji informacja i komunikacja  
 Chart 16. Factors limiting business activity in information and communication section



Odsetek przedsiębiorców nieodczuwających żadnych barier w prowadzeniu bieżącej działalności kształtuje się na poziomie 15,1% (przed rokiem 10,8%).

Firmy zgłaszające bariery najczęściej wskazują na trudności związane z niepewnością ogólnej sytuacji gospodarczej (61,2% w styczniu br., 53,4% przed rokiem), kosztami zatrudnienia (53,6% w styczniu br., 58,7% przed rokiem) oraz niejasnymi, niespójnymi i niestabilnymi przepisami prawnymi (53,6% w styczniu br., 56,7% przed rokiem).

W porównaniu ze styczniem ub.r. w największym stopniu wzrosło znaczenie wspomnianej powyżej bariery związanej z niepewnością ogólnej sytuacji gospodarczej, natomiast spadło – bariery związanej z kosztami zatrudnienia.

Tablica 9. Procent pozytywnych i negatywnych wskazań na wybrane pytania – informacja i komunikacja  
 Table 9. Percentage of positive and negative answers to selected questions – information and communication

Pytanie Question		Odpowiedź Answer					
		01 2022		12 2022		01 2023	
		+	-	+	-	+	-
Sytuacja bieżąca Current situation	Jaka jest bieżąca ogólna sytuacja gospodarcza ... ? What is current general economic situation ... ?	33,8	5,6	28,9	5,1	<b>33,6</b>	<b>6,2</b>
	Jak zmienia się bieżący popyt na usługi ... ? How does demand for services change ... ?	16,2	5,6	12,8	7,9	<b>13,0</b>	<b>8,5</b>
	Jak zmienia się bieżąca sprzedaż usług ... ? How does sale of services change ... ?	16,9	6,6	15,0	7,8	<b>13,8</b>	<b>8,5</b>
	Jak zmienia się bieżąca sytuacja finansowa ... ? How does financial situation change ... ?	10,7	7,6	6,0	7,3	<b>6,5</b>	<b>8,7</b>
	Jak zmieniają się opóźnienia płatności za usługi ... ? How do delays of payments for services change ... ?	4,4	6,6	2,5	7,6	<b>2,0</b>	<b>10,3</b>
Przewidywania na najbliższe trzy miesiące Expectations for the next three months	Jak zmieni się ogólna sytuacja gospodarcza ... ? How will general economic situation change ... ?	8,2	11,5	5,6	13,3	<b>5,7</b>	<b>12,8</b>
	Jak zmieni się popyt na usługi ... ? How will demand for services change ... ?	9,5	11,3	9,2	10,3	<b>10,8</b>	<b>10,5</b>
	Jak zmieni się sprzedaż usług ... ? How will sale of rendered services change ... ?	12,8	11,9	11,1	9,8	<b>12,7</b>	<b>10,9</b>
	Jak zmieni się sytuacja finansowa ... ? How will financial situation change ... ?	8,0	12,2	6,1	11,0	<b>7,1</b>	<b>10,7</b>
	Jak zmieni się zatrudnienie ... ? How will employment change ... ?	25,4	5,4	18,5	8,9	<b>21,6</b>	<b>7,4</b>
	Jak zmienią się ceny usług ... ? How will prices of services change ... ?	20,5	2,2	21,4	1,7	<b>23,9</b>	<b>1,3</b>

+ poprawa  
improvement  
- pogorszenie  
deterioration

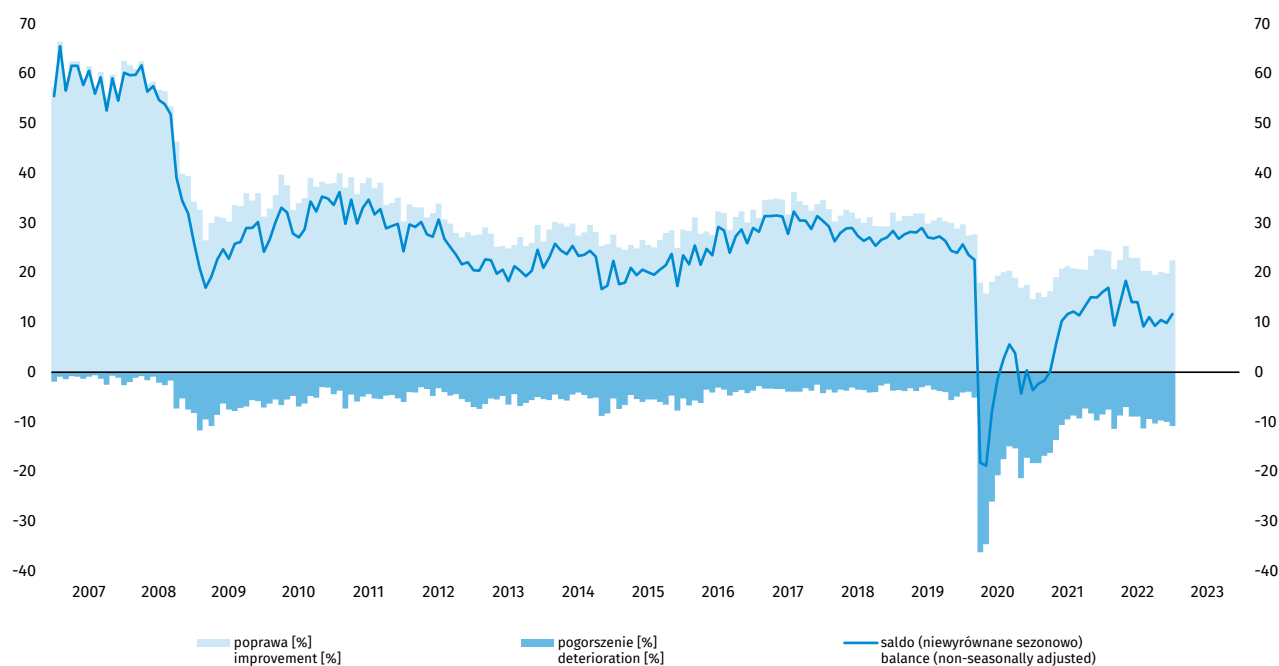
## 4.4. Działalność finansowa i ubezpieczeniowa

### 4.4. Financial and insurance activities



Wykres 17. Wskaźnik ogólnego klimatu koniunktury w sekcji działalność finansowa i ubezpieczeniowa<sup>5</sup>

Chart 17. General business climate indicator in financial and insurance activities section<sup>6</sup>



W styczniu br. wskaźnik ogólnego klimatu koniunktury kształtuje się na poziomie plus 11,7 (plus 9,9 w grudniu ub.r.). Poprawę koniunktury odnotowuje 22,5% badanych firm, a jej pogorszenie – 10,8% (przed miesiącem odpowiednio 19,9% i 10,0%). Pozostałe przedsiębiorstwa uważają, że ich sytuacja nie ulega zmianie.

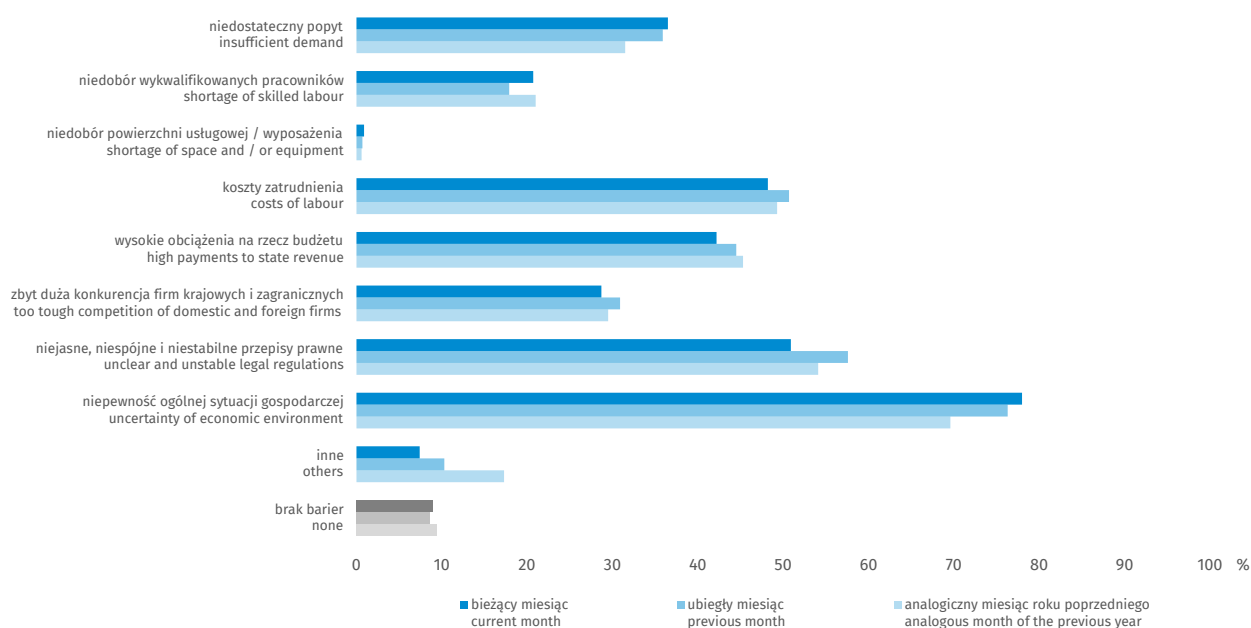
Bieżący popyt i sprzedaż oceniane są bardziej niekorzystnie niż w grudniu ub.r. Również gorsze niż przed miesiącem, ale nadal pozytywne, są diagnozy sytuacji finansowej. Odpowiednie przewidywania są pesymistyczne, przy czym dotyczące popytu są zbliżone do formułowanych w grudniu ub.r., odnoszące się do sprzedaży lepsze, natomiast do sytuacji finansowej gorsze. Zgłaszany jest wzrost opóźnień płatności za wykonane usługi, większy niż w ubiegłym miesiącu. Przewidywane jest zwiększenie zatrudnienia. W najbliższych trzech miesiącach można oczekiwać wzrostu cen.

<sup>5</sup> Szereg niesezonowy, nie wymaga wyrównania sezonowego. Te dane niewyrównane sezonowo mogą być analizowane i interpretowane w sposób analogiczny jak dane wyrównane.

<sup>6</sup> Time series does not require to be seasonally adjusted. These non-seasonally adjusted data can be analysed and interpreted in the same way as seasonally adjusted data.



Wykres 18. Bariery działalności gospodarczej w sekcji działalność finansowa i ubezpieczeniowa  
 Chart 18. Factors limiting business activity in financial and insurance activities section



Odsetek przedsiębiorców nieodczuwających żadnych barier w prowadzeniu bieżącej działalności kształtuje się na poziomie 9,0% (przed rokiem 9,4%).

Firmy zgłaszające bariery najczęściej wskazują na trudności związane z niepewnością ogólnej sytuacji gospodarczej (78,0% w styczniu br., 69,6% przed rokiem).

W porównaniu ze styczniem ub.r. w największym stopniu wzrosło znaczenie wspomnianej powyżej bariery związanej z niepewnością ogólnej sytuacji gospodarczej oraz dotyczącej niedostatecznego popytu (z 31,5% do 36,5%).

Badanie koniunktury w usługach metodą testu koniunktury wprowadzone zostało w GUS w styczniu 2003 r. Obejmuje ono jednostki prowadzące działalność zaklasyfikowaną wg PKD 2007 do sekcji: H, I, J, K, L, M, N, R (z wyłączeniem instytucji kultury posiadających osobowość prawną), S (z wyłączeniem działu 94). Badanie prowadzone jest na podstawie ankiety miesięcznej.

Wyniki badania prezentowane są według:

- sekcji i wybranych działów PKD 2007,
- województw (dane publikowane są od początku 2011 r.).

Dane opracowano metodą przedsiębiorstw.

Zakres przedmiotowy badania stanowią pytania o bieżącą i przewidywaną działalność przedsiębiorstwa, w odniesieniu do podstawowych wymiarów działania podmiotu i nawiązujących do podstawowych zjawisk ekonomicznych takich jak m.in. ogólna sytuacja gospodarcza jednostki, popyt na usługi, zatrudnienie, bariery działalności, sprzedaż, moce produkcyjne, zagwarantowany okres działania, sytuacja finansowa, opóźnienia płatności, ceny, źródła finansowania działalności.

Tablica 10. Procent pozytywnych i negatywnych wskazań na wybrane pytania – działalność finansowa i ubezpieczeniowa

Table 10. Percentage of positive and negative answers to selected questions – financial and insurance activities

Pytanie Question		Odpowiedź Answer					
		01 2022		12 2022		01 2023	
		+	-	+	-	+	-
Sytuacja bieżąca Current situation	Jaka jest bieżąca ogólna sytuacja gospodarcza ... ? What is current general economic situation ... ?	31,4	6,8	32,3	5,7	<b>39,6</b>	<b>4,2</b>
	Jak zmienia się bieżący popyt na usługi ... ? How does demand for services change ... ?	13,2	10,5	7,2	21,4	<b>8,9</b>	<b>29,8</b>
	Jak zmienia się bieżąca sprzedaż usług ... ? How does sale of services change ... ?	15,3	11,4	9,5	20,3	<b>9,6</b>	<b>28,1</b>
	Jak zmienia się bieżąca sytuacja finansowa ... ? How does financial situation change ... ?	19,5	6,8	15,8	6,2	<b>15,1</b>	<b>10,1</b>
	Jak zmieniają się opóźnienia płatności za usługi ... ? How do delays of payments for services change ... ?	3,3	6,2	2,2	9,9	<b>3,4</b>	<b>15,5</b>
Przewidywania na najbliższe trzy miesiące Expectations for the next three months	Jak zmieni się ogólna sytuacja gospodarcza ... ? How will general economic situation change ... ?	17,7	10,2	7,5	14,3	<b>5,4</b>	<b>17,4</b>
	Jak zmieni się popyt na usługi ... ? How will demand for services change ... ?	11,1	9,5	5,6	18,2	<b>7,2</b>	<b>18,7</b>
	Jak zmieni się sprzedaż usług ... ? How will sale of rendered services change ... ?	14,2	11,4	8,0	17,1	<b>9,2</b>	<b>15,9</b>
	Jak zmieni się sytuacja finansowa ... ? How will financial situation change ... ?	16,8	10,3	10,1	12,7	<b>7,1</b>	<b>12,9</b>
	Jak zmieni się zatrudnienie ... ? How will employment change ... ?	9,8	11,2	12,6	10,5	<b>15,7</b>	<b>10,5</b>
	Jak zmienią się ceny usług ... ? How will prices of services change ... ?	24,9	2,8	18,3	3,8	<b>17,8</b>	<b>4,2</b>

+ poprawa  
improvement

- pogorszenie  
deterioration

## Rozdział 5

### Chapter 5

## Stopień wykorzystania mocy produkcyjnych w przetwórstwie przemysłowym i budownictwie<sup>7</sup>

### Capacity utilization in manufacturing and construction<sup>8</sup>

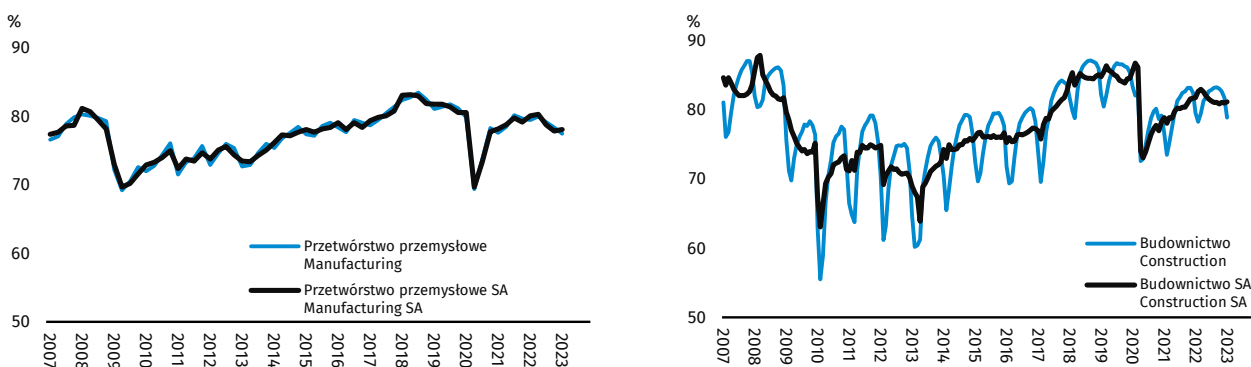
Wykorzystanie mocy produkcyjnych w sekcji przetwórstwo przemysłowe wynosi 77,5% (w styczniu ub.r. 79,5%).

Najwyższe wykorzystanie mocy produkcyjnych w przetwórstwie przemysłowym zgłaszają zajmujący się naprawą, konserwacją i instalowaniem maszyn i urządzeń oraz producenci podstawowych substancji farmaceutycznych, mebli, odzieży, maszyn i urządzeń oraz pozostałego sprzętu transportowego, a najniższe – producenci metali.

W bieżącym miesiącu wykorzystanie mocy produkcyjnych zgłaszane przez firmy budowlane wynosi 78,9% (przed rokiem 79,6%).

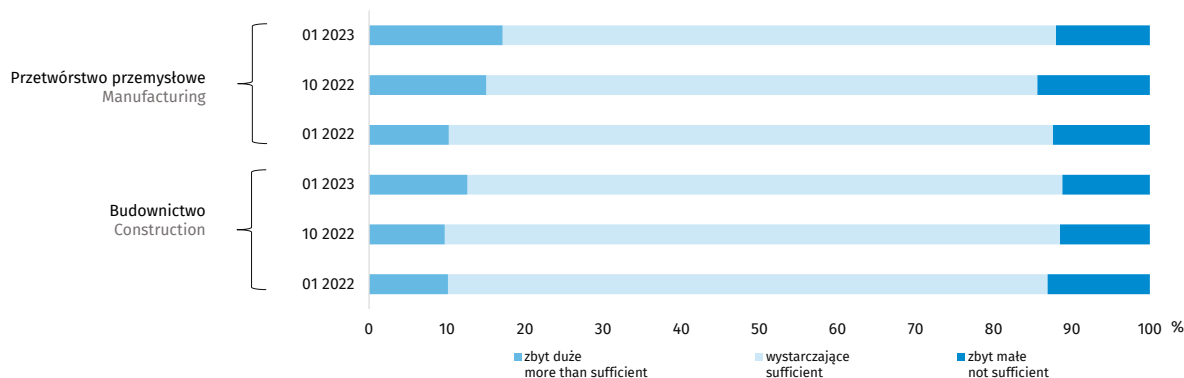
Wykres 19. Stopień wykorzystania mocy produkcyjnych w przetwórstwie przemysłowym i budownictwie

Chart 19. Capacity utilization of the enterprise (in percentage) in manufacturing and construction



Wykres 20. Aktualne moce produkcyjne w przetwórstwie przemysłowym i budownictwie

Chart 20. Current production capacity in manufacturing and construction



<sup>7</sup> Przetwórstwo przemysłowe – dane kwartalne; budownictwo – dane miesięczne.

<sup>8</sup> Manufacturing – quarterly data; construction – monthly data.

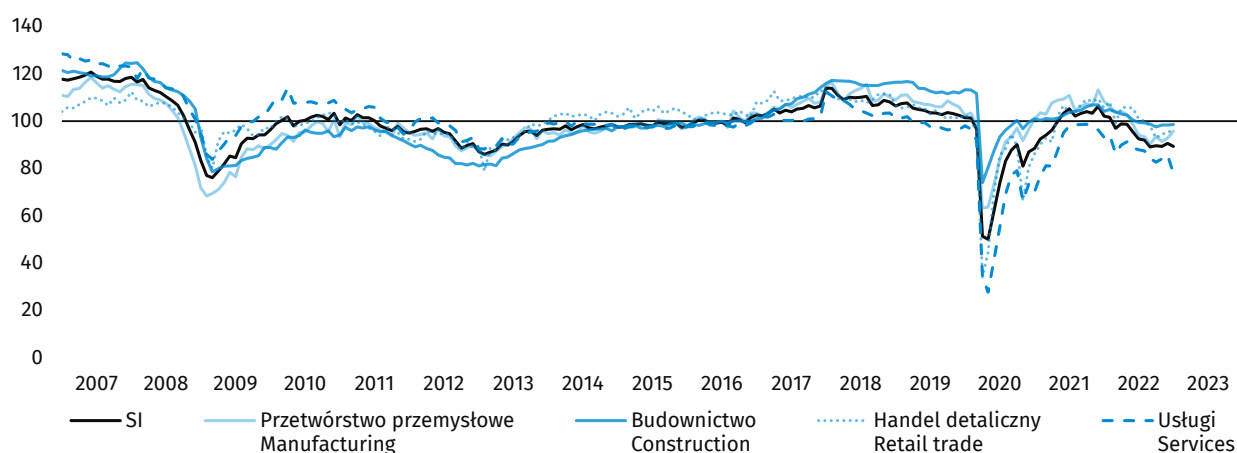
## Rozdział 6

### Chapter 6

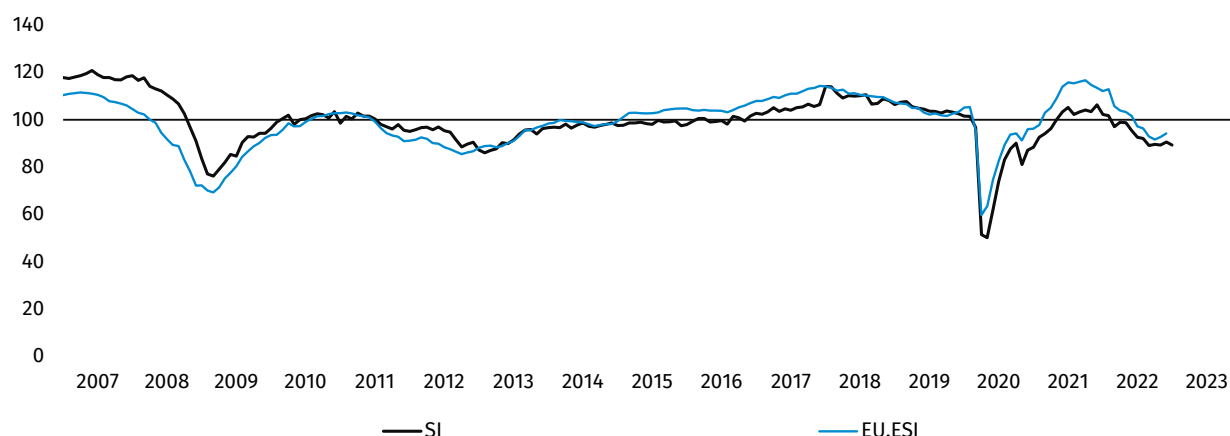
## Ogólny wskaźnik syntetyczny koniunktury gospodarczej GUS dla Polski (SI)

### General synthetic indicator GUS (SI)

Wykres 21. Ogólny wskaźnik syntetyczny koniunktury gospodarczej GUS dla Polski (SI) i jego dekompozycja  
Chart 21. General synthetic indicator GUS (SI) and its decomposition



Wykres 22. Ogólny wskaźnik syntetyczny koniunktury gospodarczej GUS dla Polski (SI), wskaźnik odczuć ekonomicznych dla Unii Europejskiej (EU.ESI)<sup>9</sup>  
Chart 22. General synthetic indicator GUS (SI), Economic sentiment indicator for European Union (EU.ESI)<sup>9</sup>



<sup>9</sup> Business and Consumer Surveys, Komisja Europejska (European Commission), DG ECFIN  
[http://ec.europa.eu/economy\\_finance/db\\_indicators/surveys/index\\_en.htm](http://ec.europa.eu/economy_finance/db_indicators/surveys/index_en.htm).

Tablica 11. Ogólny wskaźnik syntetyczny koniunktury gospodarczej GUS dla Polski (SI) i jego składowe  
 Table 11. General synthetic indicator GUS (SI) and its components

WYSZCZEGÓLNIENIE SPECIFICATION	01 2022	12 2022	<b>01 2023</b>
Ogólny wskaźnik syntetyczny koniunktury gospodarczej GUS dla Polski (SI) General synthetic indicator GUS (SI)	102,2	90,6	<b>89,3</b>
Przetwórstwo przemysłowe Manufacturing	108,3	92,8	<b>95,8</b>
Budownictwo Construction	104,2	98,4	<b>98,6</b>
Handel detaliczny Retail trade	105,6	95,0	<b>96,9</b>
Usługi Services	93,2	85,7	<b>78,0</b>
Składowa bieżąca Current component	110,8	95,6	<b>92,1</b>
Składowa wyprzedzająca Leading component	95,0	86,5	<b>87,0</b>

## Uwagi metodologiczne

W Głównym Urzędzie Statystycznym w czerwcu 1992 r. jako pierwsze zostało wprowadzone badanie koniunktury metodą testu koniunktury w przetwórstwie przemysłowym, w lipcu 1993 r. rozpoczęto badanie koniunktury w budownictwie, a w październiku tego samego roku – w handlu detalicznym. W 1999 roku z badań koniunktury w przetwórstwie przemysłowym i budownictwie wydzielono do osobnej ankiety pytania dotyczące działalności inwestycyjnej przedsiębiorstw i dostosowano ją do wymogów Komisji Europejskiej. W styczniu 2003 r. podjęto badanie koniunktury w usługach. Od stycznia 2011 r. badaniem koniunktury w handlu objęto również podmioty prowadzące działalność w zakresie handlu hurtowego. Ponadto w 2011 r. wprowadzono schemat losowania prób umożliwiający prezentację wyników w podziale na województwa.

Badanie koniunktury w przetwórstwie przemysłowym, budownictwie, handlu i usługach prowadzone jest na podstawie ankiety miesięcznej (w przetwórstwie przemysłowym z dodatkowymi pytaniami zadawanymi w styczniu, kwietniu, lipcu i październiku), a badanie inwestycji – półrocznej (dane zbierane i prezentowane w marcu i październiku).

Zakres podmiotowy badania koniunktury gospodarczej stanowią podmioty prowadzące działalność gospodarczą na terenie Polski zorganizowane w formie: spółek handlowych (osobowych i kapitałowych), spółek cywilnych, przedsiębiorstw państwowych, spółdzielni oraz osoby fizyczne prowadzące działalność gospodarczą zaklasyfikowaną według PKD 2007 do sekcji:

- Przetwórstwo przemysłowe (sekcja C),
- Budownictwo (sekcja F),
- Handel; naprawa pojazdów samochodowych (sekcja G),
- Transport i gospodarka magazynowa (sekcja H),
- Zakwaterowanie i gastronomia (sekcja I),
- Informacja i komunikacja (sekcja J – z wyłączeniem instytucji kultury mających osobowość prawną),
- Działalność finansowa i ubezpieczeniowa (sekcja K),
- Obsługa rynku nieruchomości (sekcja L),
- Działalność profesjonalna, naukowa i techniczna (sekcja M),
- Administrowanie i działalność wspierająca (sekcja N),
- Działalność związana z kulturą, rozrywką i rekreacją (sekcja R – z wyłączeniem instytucji kultury posiadających osobowość prawną),
- Pozostała działalność usługowa (sekcja S – z wyłączeniem działu 94 – działalność organizacji członkowskich).

Próby dla badań koniunktury różnią się w zależności od zakresu podmiotowego – w przetwórstwie przemysłowym (sekcja C) obejmuje 3500 jednostek, w budownictwie (sekcja F) – 4000 przedsiębiorstw, w handlu (sekcja G) – 7801 podmiotów, w usługach (zakres od sekcji H do S) – 4330 firm.

W przetwórstwie przemysłowym obserwacją objęte są przedsiębiorstwa o liczbie pracujących 10 i więcej osób, w pozostałych obszarach uwzględnia się także jednostki o liczbie pracujących do 9 osób.

Klasy wielkości są wyznaczane według liczby pracujących:

- do 9 osób (mikroprzedsiębiorstwa),
- od 10 do 49 osób (małe przedsiębiorstwa),
- od 50 do 249 osób (średnie przedsiębiorstwa),
- 250 i więcej osób (duże przedsiębiorstwa).

W badaniu koniunktury inwestycji w przetwórstwie przemysłowym z ostatniej grupy przedsiębiorstw wyodręb-  
nia się dwie zbiorowości – jednostki o liczbie pracujących od 249 do 499 osób i podmioty o liczbie pracujących  
500 i więcej osób.

Wyniki badań koniunktury w przetwórstwie przemysłowym, budownictwie, handlu i usługach są prezentowane  
także w przekrojach terytorialnych na poziomie wojewódzkim (badania zarówno na poziomie Polski ogółem,  
jak i województw są prowadzone metodą przedsiębiorstw).

Zakres przedmiotowy badania stanowią pytania o bieżącą i przewidywaną działalność przedsiębiorstwa,  
w odniesieniu do podstawowych wymiarów działania podmiotu i nawiązujących do podstawowych zjawisk  
ekonomicznych:

- badanie koniunktury w przetwórstwie przemysłowym – m.in.: ogólna sytuacja gospodarcza przedsię-  
biorstwa, portfel zamówień, produkcja, zapasy, sytuacja finansowa, przewidywane zatrudnienie,  
przewidywane ceny, moce produkcyjne, zagwarantowany okres produkcji, bariery działalności, pozy-  
cja wobec konkurencji;
- badanie koniunktury w budownictwie – działalność budowlano-montażowa, ogólna sytuacja gospo-  
darcza przedsiębiorstwa, bariery działalności, portfel zamówień, moce produkcyjne, zagwarantowa-  
ny okres działania jednostki, produkcja, sytuacja finansowa, opóźnienia płatności  
za wykonane roboty, przewidywane zatrudnienie, przewidywane ceny;
- badanie koniunktury w handlu – m.in.: sprzedaż zrealizowana w ostatnich trzech miesiącach, ogólna  
sytuacja gospodarcza przedsiębiorstwa, bariery działalności jednostki, zapasy towarów, sytuacja  
finansowa, źródła finansowania środków obrotowych, ceny, przewidywany popyt na towary, przewi-  
dywane zamówienia u dostawców, przewidywane zatrudnienie, przewidywane nakłady inwestycyjne  
(wyposażenie, środki transportu, budynki, itp.);
- badanie koniunktury w usługach – ogólna sytuacja gospodarcza jednostki, popyt na usługi, zatrud-  
nienie, bariery działalności usługowej, sprzedaż usług, moce produkcyjne, zagwarantowany okres  
działania jednostki, sytuacja finansowa, opóźnienia płatności, ceny, przewidywane źródła finansowa-  
nia działalności usługowej;
- badanie koniunktury w inwestycjach – m.in.: zmiana poniesionych nakładów inwestycyjnych, cele  
inwestycji, źródła finansowania inwestycji, czynniki stymulujące inwestycje.

Na podstawie zebranych odpowiedzi obliczane są wskaźniki proste ważone przychodami ze sprzedaży. Sposób  
liczenia wskaźnika zależy od rodzaju pytania:

- w pytaniach z trzema wariantami odpowiedzi (np. pytanie o sytuację finansową lub zatrudnienie),  
gdzie można wybrać tylko jedną odpowiedź, wskaźnik liczony jest jako saldo (różnica) między pro-  
centem podmiotów wybierających korzystny z punktu widzenia podmiotu wariant odpowiedzi a pro-  
centem jednostek zaznaczających niekorzystny wariant. Wskaźniki te przyjmują wartości z przedziału  
od -100 do +100. Dodatnia wartość wskaźnika oznacza koniunkturę „dobrą”, zaś ujemna – „złą”  
z punktu widzenia badanych przedsiębiorstw. Wzrost (spadek) wskaźnika w stosunku do poprzednie-  
go badanego okresu oznacza poprawę (pogorszenie) koniunktury.
- w pytaniach, gdzie można wybrać kilka wariantów odpowiedzi z podanego zestawu (np. pytania  
o bariery działalności gospodarczej, źródła finansowania), wskaźnik jest liczony dla danego wariantu  
odpowiedzi jako procentowy udział wskazań danego wariantu odpowiedzi w sumie przedsiębiorstw  
odpowiadających na to pytanie. Wskaźniki te przyjmują wartości z przedziału od 0 do 100%.
- w pytaniach tzw. ilościowych, gdzie wpisywana jest przez respondentów szacowana wartość zjawiska  
(np. pytanie o stopień wykorzystania mocy produkcyjnych), wskaźnik jest liczony metodą średniej  
arytmetycznej z wszystkich odpowiedzi na to pytanie. Wskaźniki te przyjmują wartości z przedziału  
od 0 do +100.

Poza wskaźnikami prostymi obliczane są wskaźniki złożone. Przykładem tego rodzaju wskaźników jest wskaźnik ogólnego klimatu koniunktury gospodarczej. Obliczany jest jako średnia arytmetyczna ważonych sald odpowiedzi na pytania z ankiety miesięcznej dotyczące bieżącej i przewidywanej sytuacji gospodarczej przedsiębiorstwa. Wskaźnik ogólnego klimatu koniunktury przyjmuje wartości od -100 do +100, przy czym wartości powyżej zera są uznawane za pozytywne (wskazujące na „dobrą” koniunkturę), a poniżej zera – negatywne (wskazujące na „złą” koniunkturę). Wskaźnik przyjmujący wartość równą zero oznacza sytuację, gdy koniunktura nie zmienia się.

Ze względu na zaokrąglenia danych, w niektórych przypadkach obliczone wskaźniki złożone mogą nieznacznie różnić się od składających się na nie wariantów odpowiedzi.

Średnia długookresowa obejmuje szeregi czasowe od 2000 r., poza usługami (od 2003 r.) i handlem hurtowym (od 2011 r.).

Ogólny wskaźnik syntetyczny koniunktury gospodarczej GUS (SI) jest prezentowany od stycznia 2011 r. (zawiera szeregi od stycznia 2004 r.).

Do budowy ogólnego wskaźnika syntetycznego koniunktury gospodarczej i wskaźników ufności (WU) dla poszczególnych rodzajów działalności wykorzystywane są zestandaryzowane wskaźniki proste wyrównane sezonowo, pochodzące z badań koniunktury gospodarczej:

- przetwórstwa przemysłowego – wskaźniki bieżącego poziomu zapasów (z odwrotnym znakiem), bieżącego portfela zamówień (stanu) oraz przewidywanej produkcji,
- budownictwa – wskaźniki bieżącego portfela zamówień (stanu) i przewidywanego zatrudnienia,
- handlu detalicznego – wskaźniki bieżącego poziomu zapasów (z odwrotnym znakiem), sprzedaży w ostatnich trzech miesiącach oraz przewidywanej sprzedaży,
- usług – wskaźniki ogólnej sytuacji jednostki, popytu w ostatnich trzech miesiącach oraz przewidywanego popytu.

Wskaźnik ufności dla każdego z badań jest liczony jako średnia arytmetyczna wybranych wskaźników z danego badania. Są one standaryzowane wobec poziomu 0 o odchyleniu standardowym 1. Wartość wskaźnika powyżej 0 wskazuje, że WU kształtuje się na poziomie powyżej długookresowej średniej, natomiast wartość poniżej 0 – poniżej tej średniej.

Na ogólny wskaźnik syntetyczny koniunktury gospodarczej składają się wyżej wymienione wskaźniki proste z przyporządkowanymi im wagami – przetwórstwo przemysłowe (50%), usługi (38%), handel detaliczny (6%), budownictwo (6%).

Ogólny wskaźnik syntetyczny koniunktury gospodarczej jest zestandaryzowany wobec poziomu 100 o odchyleniu standardowym 10. Gdy jego wartość jest większa od 100, oznacza to, że SI kształtuje się na poziomie powyżej średniej długookresowej, gdy jest niższa od 100 – poniżej tej średniej.

W tablicach stanowiących załącznik do tej publikacji zawarto dane z poszczególnych badań osobno na poziomie Polski ogółem i wojewódzkim.

Szczegółowe uwagi metodologiczne można znaleźć w Zeszycie metodologicznym „Badanie koniunktury gospodarczej” na stronie GUS

<http://stat.gov.pl/obszary-tematyczne/koniunktura/koniunktura/publikacja,5.html>



## Methodological notes

Business tendency survey (BTS) in manufacturing was introduced in Statistics Poland as the first of all BTSs in June 1992. Next there were BTS in construction (July 1993) and in retail trade (October 1993). In 1999 questions on investment were extracted from questionnaires in industry and construction to create separate survey in investment harmonized with European Commission requirements. In January 2003 the new BTS in services was started. Since 2011 the same questionnaire as BTS in retail trade is sent also to units carrying out wholesale trade activity. Moreover in 2011 a new sampling scheme was introduced to enable presentation of data at voivodship level.

BTS in manufacturing, construction, trade and services is carried out based on monthly questionnaire (in manufacturing there are also additional questions asked in January, April July and October) and BTS in investment – biannually (data are gathered and presented in March and October).

Scope of BTSs comprise of firms carrying out economic activity in Poland organized as a: trade companies (organized in partnership as well as private limited company form), civil law partnerships, state enterprises, collectives, and natural persons conducting activity classified to the following sections according to NACE Rev.2:

- Manufacturing (section C),
- Construction (section F),
- Wholesale and retail trade; repair of motor vehicles and motorcycles (section G),
- Transportation and storage (section H),
- Accommodation and food service activities (section I),
- Information and communication (section J without cultural institutions with legal personality),
- Financial and insurance activities (section K),
- Real estate activities (section L),
- Professional, scientific and technical activities (section M),
- Administrative and support service activities (section N),
- Arts, entertainment and recreation (section R without cultural institutions with legal personality),
- Other service activities (section S without division 94 – activities of membership organizations).

BTSs samples vary depending on scope of survey – sample in manufacturing (section C) covers 3500 entities, in construction (section F) – 4000, in trade (section G) – 7801, in services (sections H–S) – 4330 entities.

In manufacturing the basic observation units are entities with 10 and more persons employed, in other kinds of activity there are also included firms with up to 9 persons employed.

Size classes are determined according to the number of persons employed:

- Up to 9 persons employed (micro),
- 10-49 persons employed (small),
- 50-249 persons employed (medium),
- 250 and more persons employed (large).

In BTS in investment the last size class is divided into two classes: units with 250-499 persons employed and units with 500 and more persons employed.

Data for each BTS are presented also by voivodship (survey for the need of both levels of aggregation: Poland as total and on voivodship level are carried out on the basis of enterprise method).

Content of BTSs comprises questions on current and expected activity of the company, with reference to the basic aspects of entity's activity and also referring to the basic economic concepts:

- In BTS in manufacturing: general economic situation of the enterprise, order-books, production, stocks of finished products, financial situation, expected employment, expected prices, capacity utilization, duration of assured production, factors limiting activity, enterprise's position in comparison to competitive units;
- In BTS in construction: construction/assembly activity, general economic situation of the enterprise, factors limiting activity, order-books, capacity utilization, duration of enterprise's assured activity, production, financial situation, delay of payments for works, expected employment, expected prices;
- In BTS in trade: sales of goods in the last three months, general economic situation of the enterprise, factors limiting activity, stocks of goods, financial situation, sources of financing current assets, prices, expected demand on goods, expected orders placed with suppliers, expected employment, expected investment outlays (equipment, transport, buildings etc.);
- In BTS in services: general economic situation of the enterprise, demand for services, employment, factors limiting activity, sale of services, capacity utilization, duration of enterprise's assured activity, financial situation, delays of payment, prices, expected sources of financing service activity;
- In BTS in investment: incl. change in investments' outlays, purposes of investments, financial sources of investments, factors stimulating investment.

On the basis of gathered answers weighted balances are calculated (revenues from sale are used as a weight). The calculation method depends on the type of question:

- In questions with three variants of answers (for example question on financial situation or expected employment) where only one answer can be chosen indicator is calculated as a balance (difference) between percentage of the entities choosing first variant of the answer (advantageous from the entity's point of view) and the third variant (disadvantageous from the entity's point of view). Range of balance varies from -100 to +100. Positive value of balance means that the business situation is "good" while negative value means the business situation is "bad". Increase (decrease) of balance in relation to the previous month means improvement (deterioration) of business situation.
- In questions where more than one variant of answer can be chosen (for instance the question on factors limiting activity or sources of financing) indicator is calculated for each variant of answer as a percentage of entities choosing given variant of all respondents answering the question. Values range varies from 0 to 100%.
- In qualitative questions where respondents assess level of economic phenomenon (for example question on degree of capacity utilization) an indicator is calculated as arithmetic average of all answers to this question. Values range varies from 0 to +100.

Apart from balances there are composite indicators calculated. One of the examples is general business climate indicator. It is calculated as an arithmetic average of weighted balances of the answers to questions from the monthly questionnaire concerning current and expected general economic situation. Range of general business climate indicator varies from -100 to +100. When its value is above 0 the business situation is "good", when it is below 0 the business situation is "bad", and when it equals 0 it means that the business situation "does not change".

Due to rounding of data in some cases calculated composite indicators may slightly differ from the component variant of answers.

Long-term mean covers time series since 2000, apart from services (since 2003) and wholesale trade (since 2011).

General synthetic indicator GUS (SI) is presented since January 2011 (database contains the data since January 2004).

To calculate general synthetic indicator for Poland as well as confidence indicators (WU) for each economic kind of activity there are used balances of answers (seasonally adjusted and standardized) to questions chosen from each survey:

- manufacturing – current stock of finished products indicator (with inversed sign), current overall order books indicator (its status), expected production indicator,
- construction - current overall order books indicator (its status), expected employment indicator,
- retail trade - volume of stock indicator (with inversed sign), sales in the past 3 months indicator, expected business activity indicator,
- services - business situation in the past 3 months indicator, demand in the past 3 months indicator, expected demand indicator.

Each confidence indicator is calculated as an arithmetic average of the balances of answers to questions from chosen survey. Confidence indicators have a long-term mean of 0 and a standard deviation of 1. Values greater than 0 indicate an above-average economic sentiment, whereas values below 0 indicate a below-average position.

General synthetic indicator for Poland is compiled of above-mentioned indicators with particular weights that are allocated to the different sectors – manufacturing (50%), services (38%), retail trade (6%), construction (6%).

General synthetic indicator for Poland has a long-term mean of 100 and a standard deviation of 10. Values greater than 100 indicate an above-average economic sentiment, whereas values below 100 indicate a below-average position.

The data of each BTS, both for Poland as total and on voivodship level can be found in the appendix to this publication.

Detailed methodological notes can be found in Polish language in Methodological handbook “Business tendency survey” on GUS website.

<http://stat.gov.pl/obszary-tematyczne/koniunktura/koniunktura/publikacja,5.html>

# Spis treści

## Contents

Objaśnienia znaków umownych. Ważniejsze skróty .....	4
Symbols. Main abbreviations .....	4
Synteza .....	5
Executive summary .....	8
Rozdział 1. Przetwórstwo przemysłowe .....	11
Chapter 1. Manufacturing .....	11
Rozdział 2. Budownictwo .....	14
Chapter 2. Construction .....	14
Rozdział 3. Handel .....	17
Chapter 3. Trade .....	17
3.1 Handel hurtowy .....	17
3.1 Wholesale trade .....	17
3.2 Handel detaliczny .....	20
3.2 Retail trade .....	20
Rozdział 4. Usługi .....	23
Chapter 4. Services .....	23
4.1 Transport i gospodarka magazynowa .....	23
4.1 Transportation and storage .....	23
4.2 Zakwaterowanie i gastronomia .....	26
4.2 Accommodation and food service activities .....	26
4.3 Informacja i komunikacja .....	29
4.3 Information and communication .....	29
4.4 Działalność finansowa i ubezpieczeniowa .....	32
4.4 Financial and insurance activities .....	32
Rozdział 5. Stopień wykorzystania mocy produkcyjnych w przetwórstwie przemysłowym i budownictwie .....	35
Chapter 5. Capacity utilization in manufacturing and construction .....	35
Rozdział 6. Ogólny wskaźnik syntetyczny koniunktury gospodarczej GUS dla Polski (SI) .....	36
Chapter 6. General synthetic indicator GUS (SI) .....	36
Uwagi metodologiczne .....	38
Methodological notes .....	41
Spis wykresów .....	45
List of charts .....	45
Spis tablic .....	46
List of tables .....	46

## Spis wykresów

### List of charts

Wykres 1.	Wskaźniki ogólnego klimatu koniunktury według rodzaju działalności (sekcje i działy PKD 2007) .....	5
Chart 1.	General business climate indicator by kind of activity (NACE Rev. 2 sections and divisions) .....	8
Wykres 2.	Udział wypełnionych ankiet do całości (w %) według sekcji i działów PKD 2007... 7	
Chart 2.	Percentage share of completed questionnaires with reference to the whole number of entities by NACE Rev. 2 sections and divisions .....	10
Wykres 3.	Wskaźnik ogólnego klimatu koniunktury w sekcji przetwórstwo przemysłowe ...11	
Chart 3.	General business climate indicator in manufacturing section .....	11
Wykres 4.	Bariery działalności gospodarczej w sekcji przetwórstwo przemysłowe .....	12
Chart 4.	Factors limiting business activity in manufacturing section .....	12
Wykres 5.	Wskaźnik ogólnego klimatu koniunktury w sekcji budownictwo .....	14
Chart 5.	General business climate indicator in construction section .....	14
Wykres 6.	Bariery działalności gospodarczej w sekcji budownictwo .....	15
Chart 6.	Factors limiting business activity in construction section .....	15
Wykres 7.	Wskaźnik ogólnego klimatu koniunktury w handlu hurtowym .....	17
Chart 7.	General business climate indicator in wholesale trade .....	17
Wykres 8.	Bariery działalności gospodarczej w handlu hurtowym .....	18
Chart 8.	Factors limiting business activity in wholesale trade .....	18
Wykres 9.	Wskaźnik ogólnego klimatu koniunktury w handlu detalicznym .....	20
Chart 9.	General business climate indicator in retail trade .....	20
Wykres 10.	Bariery działalności gospodarczej w handlu detalicznym .....	21
Chart 10.	Factors limiting business activity in retail trade .....	21
Wykres 11.	Wskaźnik ogólnego klimatu koniunktury w sekcji transport i gospodarka magazynowa .....	23
Chart 11.	General business climate indicator in transportation and storage section .....	23
Wykres 12.	Bariery działalności gospodarczej w sekcji transport i gospodarka magazynowa .....	24
Chart 12.	Factors limiting business activity in transportation and storage section .....	24
Wykres 13.	Wskaźnik ogólnego klimatu koniunktury w sekcji zakwaterowanie i gastronomia .....	26
Chart 13.	General business climate indicator in accommodation and food service activities section .....	26
Wykres 14.	Bariery działalności gospodarczej w sekcji zakwaterowanie i gastronomia .....	27
Chart 14.	Factors limiting business activity in accommodation and food service activities section .....	27
Wykres 15.	Wskaźnik ogólnego klimatu koniunktury w sekcji informacja i komunikacja .....	29
Chart 15.	General business climate indicator in information and communication section .....	29
Wykres 16.	Bariery działalności gospodarczej w sekcji informacja i komunikacja .....	30
Chart 16.	Factors limiting business activity in information and communication section... 30	

Wykres 17. Wskaźnik ogólnego klimatu koniunktury w sekcji działalność finansowa i ubezpieczeniowa .....	32
Chart 17. General business climate indicator in financial and insurance activities section .....	32
Wykres 18. Bariery działalności gospodarczej w sekcji działalność finansowa i ubezpieczeniowa .....	33
Chart 18. Factors limiting business activity in financial and insurance activities section .....	33
Wykres 19. Stopień wykorzystania mocy produkcyjnych w przetwórstwie przemysłowym i budownictwie .....	35
Chart 19. Capacity utilization of the enterprise (in percentage) in manufacturing and construction .....	35
Wykres 20. Aktualne moce produkcyjne w przetwórstwie przemysłowym i budownictwie ..	35
Chart 20. Current production capacity in manufacturing and construction .....	35
Wykres 21. Ogólny wskaźnik syntetyczny koniunktury gospodarczej GUS dla Polski (SI) i jego dekompozycja .....	36
Chart 21. General synthetic indicator GUS (SI) and its decomposition .....	36
Wykres 22. Ogólny wskaźnik syntetyczny koniunktury gospodarczej GUS dla Polski (SI), wskaźnik odczuć ekonomicznych dla Unii Europejskiej (EU.ESI).....	36
Chart 22. General synthetic indicator GUS (SI), Economic sentiment indicator for European Union (EU.ESI).....	36

## Spis tablic

### List of tables

Tablica 1. Wskaźniki ogólnego klimatu koniunktury według rodzaju działalności (sekcje i działy PKD 2007) .....	6
Table 1. General business climate indicator by kinds of activity (NACE Rev. 2 sections and divisions) .....	9
Tablica 2. Liczba odpowiedzi na ankietę w podstawowych rodzajach działalności (sekcje i działy PKD 2007) .....	6
Table 2. Number of responses by basic kinds of activity (NACE Rev. 2 sections and divisions) .....	9
Tablica 3. Procent pozytywnych i negatywnych wskazań na wybrane pytania – przetwórstwo przemysłowe .....	13
Table 3. Percentage of positive and negative answers to selected questions – manufacturing .....	13
Tablica 4. Procent pozytywnych i negatywnych wskazań na wybrane pytania – budownictwo .....	16
Table 4. Percentage of positive and negative answers to selected questions – construction .....	16
Tablica 5. Procent pozytywnych i negatywnych wskazań na wybrane pytania – handel hurtowy .....	19
Table 5. Percentage of positive and negative answers to selected questions – wholesale trade .....	19

Tablica 6.	Procent pozytywnych i negatywnych wskazań na wybrane pytania – handel detaliczny .....	22
Table 6.	Percentage of positive and negative answers to selected questions – retail trade .....	22
Tablica 7.	Procent pozytywnych i negatywnych wskazań na wybrane pytania – transport i gospodarka magazynowa .....	25
Table 7.	Percentage of positive and negative answers to selected questions – transportation and storage .....	25
Tablica 8.	Procent pozytywnych i negatywnych wskazań na wybrane pytania – zakwaterowanie i gastronomia .....	28
Table 8.	Percentage of positive and negative answers to selected questions – accommodation and food service activities .....	28
Tablica 9.	Procent pozytywnych i negatywnych wskazań na wybrane pytania – informacja i komunikacja .....	31
Table 9.	Percentage of positive and negative answers to selected questions – information and communication .....	31
Tablica 10.	Procent pozytywnych i negatywnych wskazań na wybrane pytania – działalność finansowa i ubezpieczeniowa .....	34
Table 10.	Percentage of positive and negative answers to selected questions – financial and insurance activities .....	34
Tablica 11.	Ogólny wskaźnik syntetyczny koniunktury gospodarczej GUS dla Polski (SI) i jego składowe .....	37
Table 11.	General synthetic indicator GUS (SI) and its components .....	37