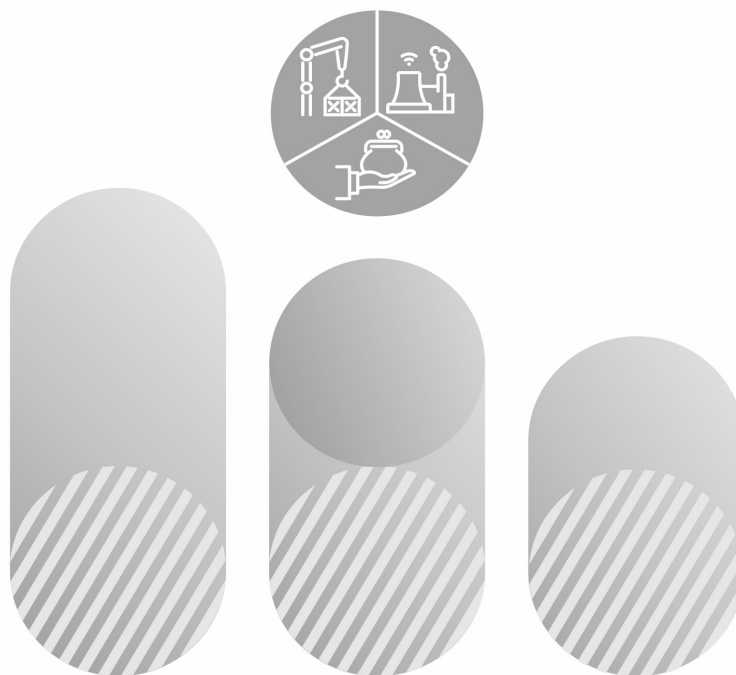




**Koniunktura w przetwórstwie przemysłowym,  
budownictwie, handlu i usługach 2000–2020 (sierpień 2020)  
Z pogłębioną prezentacją wyników dla sekcji zakwaterowanie i gastronomia**

Warszawa <sup>Warsaw</sup> 2020

Business tendency in manufacturing, construction, trade and services 2000–2020 (August 2020)  
With in-depth presentation of results in accommodation and food service activities



**Koniunktura w przetwórstwie przemysłowym,  
budownictwie, handlu i usługach 2000–2020 (sierpień 2020)**  
**Z pogłębioną prezentacją wyników dla sekcji zakwaterowanie i gastronomia**

Business tendency in manufacturing, construction, trade and services 2000–2020 (August 2020)  
With in-depth presentation of results in accommodation and food service activities

Główny Urząd Statystyczny Statistics Poland

Warszawa Warsaw 2020

**Opracowanie merytoryczne**

Content-related works

Główny Urząd Statystyczny, Departament Studiów Makroekonomicznych i Finansów

Statistics Poland, Macroeconomics Studies and Finance Statistics Department

pod kierunkiem

supervised by

Mirosława Błazeja

**Zespół autorski**

Editorial team

Olga Gaca, Łukasz Gontarz, Janusz Kocielnik, Mikołaj Komsa, Hubert Stefaniak, Magdalena Święcka, Beata Zarzycka

**Publikacja dostępna na stronie internetowej**

Publications available on website

[www.stat.gov.pl](http://www.stat.gov.pl)

**Przy publikowaniu danych GUS prosimy o podanie źródła**

When publishing Statistics Poland data — please indicate the source

## Objaśnienia znaków umownych

### Symbols

Symbol	Opis
Symbol	Description
Kropka (.)	oznacza zupełny brak informacji albo brak informacji wiarygodnych data not available or not reliable

## Ważniejsze skróty

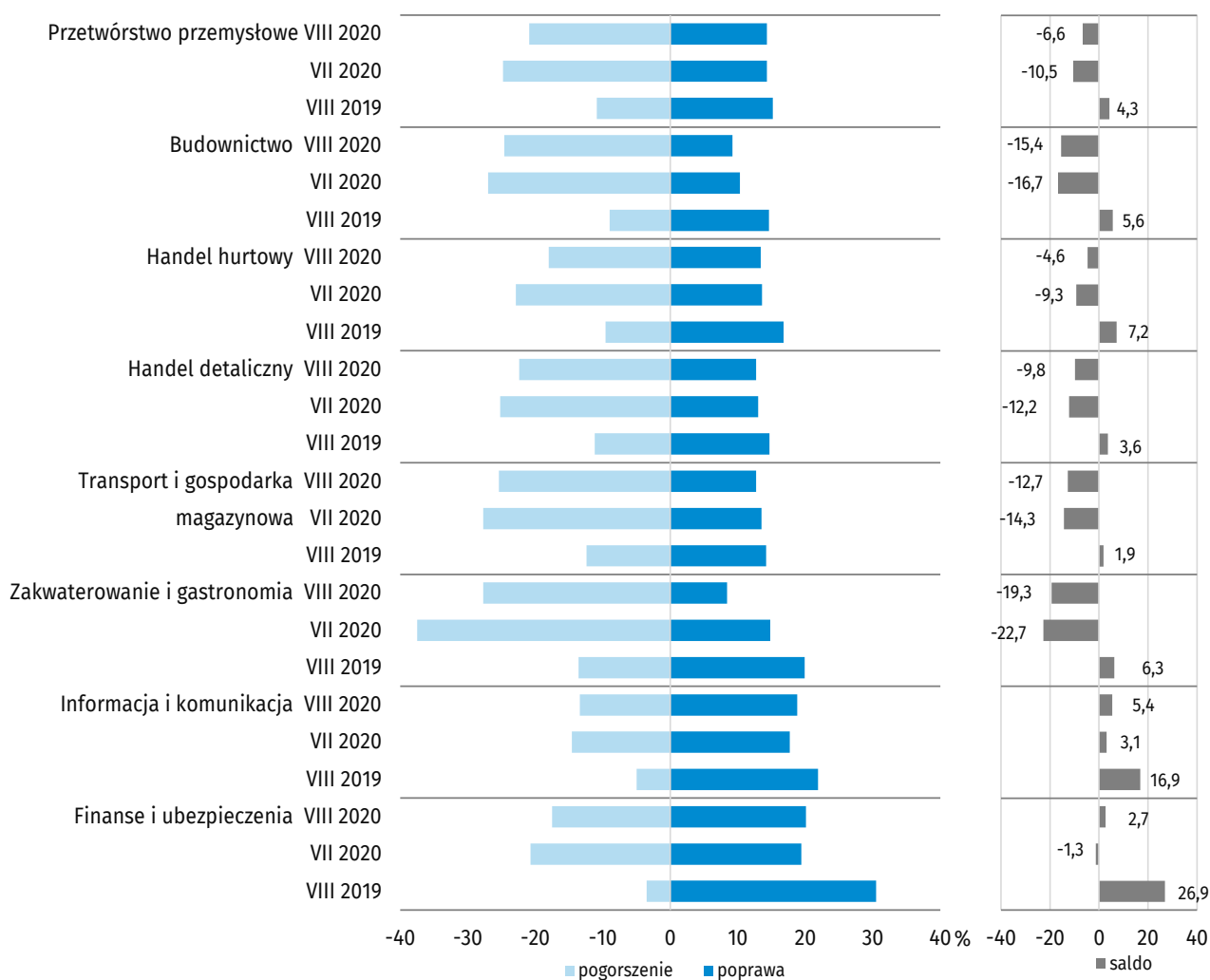
### Main abbreviations

Symbol	Opis
PKD 2007	Polska Klasyfikacja Działalności Polish Classification of Activity
NACE Rev. 2	Statystyczna klasyfikacja działalności we Wspólnocie Europejskiej Statistical Classification of Economic Activities in the European Community
SI	Ogólny wskaźnik syntetyczny koniunktury gospodarczej GUS dla Polski (SI) General synthetic indicator GUS (SI)
EU.ESI	Wskaźnik odczuć ekonomicznych dla Unii Europejskiej Economic sentiment indicator for European Union
Produkcja wyrobów z drewna, korka, słomy i wikliny Manufacture of products of wood, cork, straw and wicker	Produkcja wyrobów z drewna oraz korka, z wyłączeniem mebli; produkcja wyrobów ze słomy i materiałów używanych do wyplatania Manufacture of wood and of products of wood and cork, except furniture; manufacture of articles of straw and plaiting materials
Produkcja wyrobów farmaceutycznych Manufacture of pharmaceutical products	Produkcja podstawowych substancji farmaceutycznych oraz leków i pozostałych wyrobów farmaceutycznych Manufacture of basic pharmaceutical products and pharmaceutical preparations
Produkcja wyrobów z metali Manufacture of metal products	Produkcja metalowych wyrobów gotowych, z wyłączeniem maszyn i urządzeń Manufacture of fabricated metal products, except machinery and equipment
Produkcja maszyn i urządzeń Manufacture of machinery and equipment	Produkcja maszyn i urządzeń, gdzie indziej niesklasyfikowana Manufacture of machinery and equipment n.e.c.
Produkcja pojazdów samochodowych, przyczep i naczep Manufacture of motor vehicles, trailers and semi-trailers	Produkcja pojazdów samochodowych, przyczep i naczep, z wyłączeniem motocykli Manufacture of motor vehicles, trailers and semi-trailers
Handel; naprawa pojazdów samochodowych Trade; repair of motor vehicles	Handel hurtowy i detaliczny; naprawa pojazdów samochodowych, włączając motocykle Wholesale and retail trade; repair of motor vehicles and motorcycles
Zakwaterowanie i gastronomia Accommodation and catering	Działalność związana z zakwaterowaniem i usługami gastronomicznymi Accommodation and food service activities
Finanse i ubezpieczenia Financial and insurance activities	Działalność finansowa i ubezpieczeniowa Financial and insurance activities

## Synteza









W sierpniu br. wskaźnik ogólnego klimatu koniunktury jest lepszy niż w lipcu br. we wszystkich prezentowanych obszarach gospodarki, ale tylko w sekcjach informacja i komunikacja oraz działalność finansowa i ubezpieczeniowa jest on dodatni. Obserwuje się poprawę ocen bieżących („diagnoza”), natomiast negatywne oczekiwania („prognozy”) w większości przypadków się utrzymują lub pogłębiają.

Wykres 1. Wskaźniki ogólnego klimatu koniunktury według rodzaju działalności (sekcje i działy PKD 2007)



**WSKAŹNIK OGÓLNEGO KLIMATU KONIUNKTURY GOSPODARCZEJ** jest wskaźnikiem złożonym. Obliczany jest jako średnia arytmetyczna sald odpowiedzi na pytania z ankiety miesięcznej dotyczące bieżącej i przewidywanej sytuacji gospodarczej przedsiębiorstwa. Przyjmuje wartości od -100 do +100, przy czym wartości poniżej zera są oceniane jako negatywne (wskazujące na gorszą koniunkturę), a powyżej zera – jako pozytywne (wskazujące na dobrą koniunkturę). Wskaźnik przyjmujący wartość równą zero oznacza sytuację, gdy koniunktura nie zmienia się.

Tablica 1. Wskaźniki ogólnego klimatu koniunktury według rodzaju działalności (sekcje i działy PKD 2007)

WYSZCZEGÓLNIENIE		Analogiczny miesiąc ubiegłego roku	Ubiegły miesiąc	Bieżący miesiąc	Średnia długookresowa (patrz Uwagi Metodologiczne)
 <b>Przetwórstwo przemysłowe</b>	wskaźnik wyrównany sezonowo (SA)	2,4	-12,1	<b>-8,5</b>	3,2
	wskaźnik niewyrównany sezonowo (NSA)	4,3	-10,5	<b>-6,6</b>	3,3
 <b>Budownictwo</b>	wskaźnik wyrównany sezonowo (SA)	3,5	-19,6	<b>-16,5</b>	-1,7
	wskaźnik niewyrównany sezonowo (NSA)	5,6	-16,7	<b>-15,4</b>	-1,7
 <b>Handel hurtowy</b>	wskaźnik wyrównany sezonowo (SA)	4,8	-11,9	<b>-8,2</b>	4,8
	wskaźnik niewyrównany sezonowo (NSA)	7,2	-9,3	<b>-4,6</b>	4,8
 <b>Handel detaliczny</b>	wskaźnik wyrównany sezonowo (SA)	2,8	-14,2	<b>-11,5</b>	-3,9
	wskaźnik niewyrównany sezonowo (NSA)	3,6	-12,2	<b>-9,8</b>	-3,9
 <b>Transport i gospodarka magazynowa</b>	wskaźnik wyrównany sezonowo (SA)	0,5	-15,4	<b>-14,1</b>	-0,1
	wskaźnik niewyrównany sezonowo (NSA)	1,9	-14,3	<b>-12,7</b>	-0,1
 <b>Zakwaterowanie i gastronomia</b>	wskaźnik wyrównany sezonowo (SA)	4,0	-28,9	<b>-21,7</b>	1,9
	wskaźnik niewyrównany sezonowo (NSA)	6,3	-22,7	<b>-19,3</b>	1,9
 <b>Informacja i komunikacja</b>	wskaźnik wyrównany sezonowo (SA)	17,6	4,5	<b>6,1</b>	19,3
	wskaźnik niewyrównany sezonowo (NSA)	16,9	3,1	<b>5,4</b>	19,3
 <b>Finanse i ubezpieczenia</b>	wskaźnik wyrównany sezonowo (SA) <sup>1</sup>	.	.	.	.
	wskaźnik niewyrównany sezonowo (NSA)	26,9	-1,3	<b>2,7</b>	28,4

Tablica 2. Liczba odpowiedzi na ankietę w podstawowych rodzajach działalności (sekcje i działy PKD 2007)

PKD 2007 (symbol)	PKD 2007 (opis)	Wielkość próby	Liczba zebranych ankiet
C	Przetwórstwo przemysłowe	3500	3045
F	Budownictwo	3999	3174
46	Handel hurtowy	2998	2604
45+47	Handel detaliczny	4799	3842
H	Transport i gospodarka magazynowa	944	755
I	Zakwaterowanie i gastronomia	385	288
J	Informacja i komunikacja	561	490
K	Działalność finansowa i ubezpieczeniowa	322	289

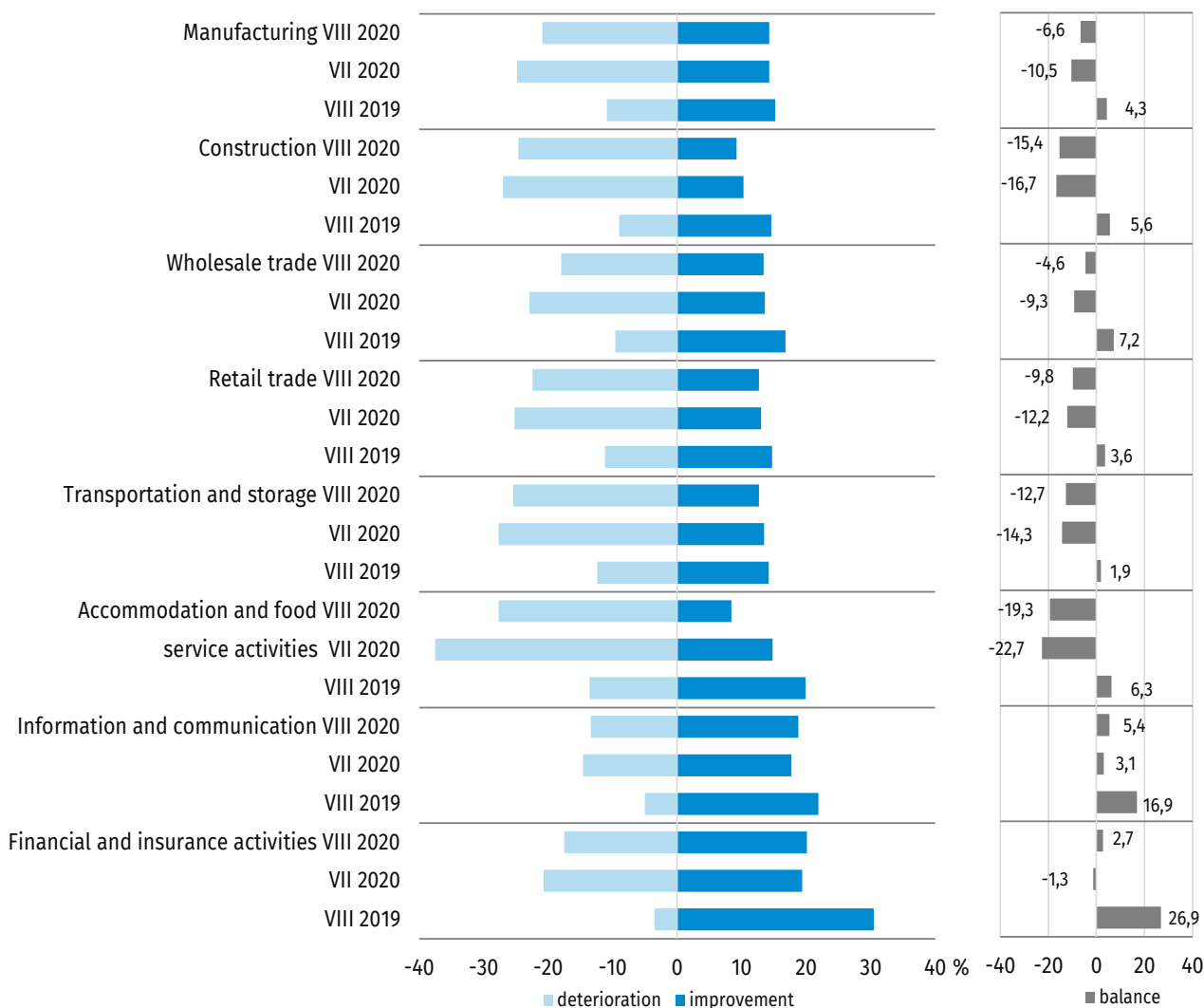
<sup>1</sup> Szereg niesezonowy, nie wymaga wyrównania sezonowego. Dane niewyrównane sezonowo mogą być analizowane i interpretowane w sposób analogiczny jak dane wyrównane.

Wykres 2. Udział wypełnionych ankiet<sup>2</sup> do całości (w %) według sekcji i działów PKD 2007<sup>2</sup> Przedsiębiorcy udzielają odpowiedzi w okresie od 1 do 10 dnia danego miesiąca.

## Executive summary

In August general business climate indicator is less negative than in July in all presented kinds of activities, but only in information and communication as well as financial and insurance activities sectors it is positive. In assessments (“diagnosis”) improvement is observed, while negative expectations (“forecast”) in most cases remain unchanged or even deteriorate.

Chart 1. General business climate indicator by kind of activity (NACE Rev. 2 sections and divisions)



GENERAL BUSINESS CLIMATE INDICATOR is a composite indicator. It is calculated as an arithmetic average of the balances of the answers to questions from the monthly questionnaire concerning current and expected economic situation. The scale ranges from -100 to +100. Values below 0 are considered as "negative" (pointing to worse business tendency) and above 0 - as "positive" (pointing to good business tendency). When it equals 0, it means that business tendency does not change.



Table 1. General business climate indicator by kind of activity (NACE Rev. 2 sections and divisions)









SPECIFICATION		Corresponding month of previous year	Last month	Current month	Long-term mean (see Methodological notes)
 <b>Manufacturing</b>	seasonally adjusted indicator (SA)	2,4	-12,1	<b>-8,5</b>	3,2
	non-seasonally adjusted indicator (NSA)	4,3	-10,5	<b>-6,6</b>	3,3
 <b>Construction</b>	seasonally adjusted indicator (SA)	3,5	-19,6	<b>-16,5</b>	-1,7
	non-seasonally adjusted indicator (NSA)	5,6	-16,7	<b>-15,4</b>	-1,7
 <b>Wholesale trade</b>	seasonally adjusted indicator (SA)	4,8	-11,9	<b>-8,2</b>	4,8
	non-seasonally adjusted indicator (NSA)	7,2	-9,3	<b>-4,6</b>	4,8
 <b>Retail trade</b>	seasonally adjusted indicator (SA)	2,8	-14,2	<b>-11,5</b>	-3,9
	non-seasonally adjusted indicator (NSA)	3,6	-12,2	<b>-9,8</b>	-3,9
 <b>Transportation and storage</b>	seasonally adjusted indicator (SA)	0,5	-15,4	<b>-14,1</b>	-0,1
	non-seasonally adjusted indicator (NSA)	1,9	-14,3	<b>-12,7</b>	-0,1
 <b>Accommodation and food service activities</b>	seasonally adjusted indicator (SA)	4,0	-28,9	<b>-21,7</b>	1,9
	non-seasonally adjusted indicator (NSA)	6,3	-22,7	<b>-19,3</b>	1,9
 <b>Information and communication</b>	seasonally adjusted indicator (SA)	17,6	4,5	<b>6,1</b>	19,3
	non-seasonally adjusted indicator (NSA)	16,9	3,1	<b>5,4</b>	19,3
 <b>Financial and insurance activities</b>	seasonally adjusted indicator (SA) <sup>3</sup>	.	.	.	.
	non-seasonally adjusted indicator (NSA)	26,9	-1,3	<b>2,7</b>	28,4

Table 2. Number of responses by basic kinds of activity (NACE Rev. 2 sections and divisions)

NACE Rev. 2 (symbol)	NACE Rev. 2 (description)	Sample size	Number of gathered responses
C	Manufacturing	3500	3045
F	Construction	3999	3174
46	Wholesale trade	2998	2604
45+47	Retail trade	4799	3842
H	Transportation and storage	944	755
I	Accommodation and food service activities	385	288
J	Information and communication	561	490
K	Financial and insurance activities	322	289

<sup>3</sup> Time series does not require to be seasonally adjusted. Non-seasonally adjusted data can be analysed and interpreted in the same way as seasonally adjusted data.

Chart 2. Percentage share of completed questionnaires<sup>4</sup> with reference to the whole number of entities by NACE Rev.2 sections and divisions



<sup>4</sup> Answers are provided by entrepreneurs between 1 and 10 day of given month.

# Rozdział 1.

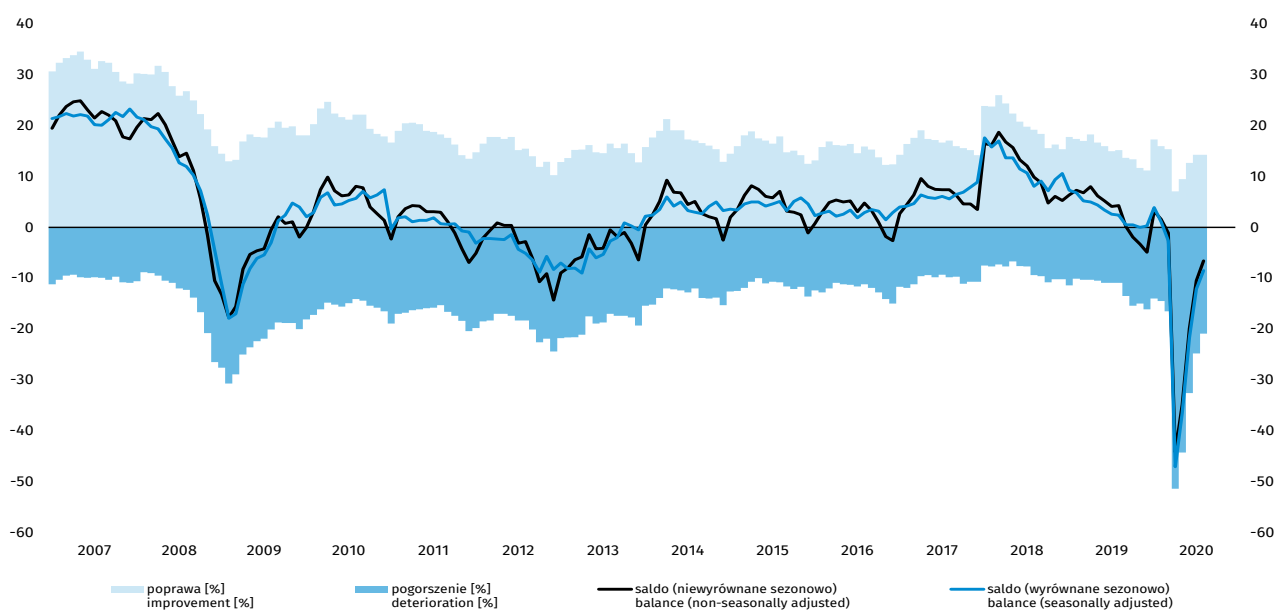
## Chapter 1.

### Przetwórstwo przemysłowe

### Manufacturing



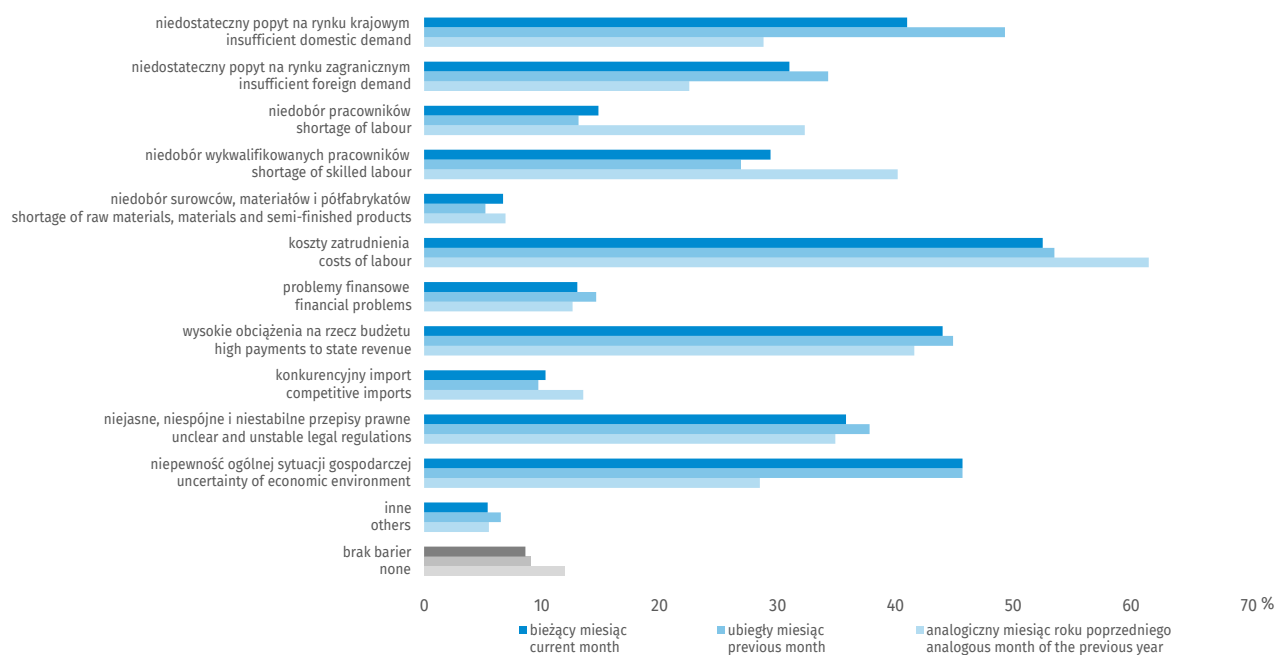
Wykres 3. Wskaźnik ogólnego klimatu koniunktury w sekcji przetwórstwo przemysłowe  
Chart 3. General business climate indicator in manufacturing section



W bieżącym miesiącu wskaźnik ogólnego klimatu koniunktury kształtuje się na poziomie minus 6,6 (przed miesiącem minus 10,5). Poprawę koniunktury sygnalizuje 14,3% przedsiębiorstw, a jej pogorszenie – 20,9% (przed miesiącem odpowiednio 14,3% i 24,8%). Pozostałe przedsiębiorstwa uznają, że ich sytuacja nie ulega zmianie.

Diagnozy dotyczące portfela zamówień (krajowego i zagranicznego), produkcji oraz sytuacji finansowej są mniej negatywne od zgłaszanych w lipcu. Odpowiednie przewidywania są niekorzystne, zbliżone do prognoz sprzed miesiąca. Opóźnienia płatności za sprzedane produkty rosną podobnie jak w lipcu. Stan zapasów wyrobów gotowych jest uznawany przez przedsiębiorców za zbliżony do wystarczającego. Planowane są redukcje zatrudnienia, choć mniejsze od zapowiadanych w lipcu. Dyrektorzy przedsiębiorstw przewidują nieznaczny wzrost cen wyrobów przemysłowych.

Wykres 4. Bariery działalności gospodarczej w sekcji przetwórstwo przemysłowe  
Chart 4. Factors limiting business activity in manufacturing section



Odsetek przedsiębiorców nieodczuwających żadnych barier w prowadzeniu bieżącej działalności kształtuje się na poziomie 8,6% (przed rokiem 11,9%).

Przedsiębiorstwa zgłaszające bariery najczęściej wskazują na trudności związane z kosztami zatrudnienia (52,5% w sierpniu br., 61,5% przed rokiem).

W skali roku najbardziej wzrosło znaczenie bariery związanej z niepewnością ogólnej sytuacji gospodarczej (z 28,5% do 45,7%), natomiast spadło trudności wynikających z niedoboru pracowników (z 32,3% do 14,8%).

Badanie koniunktury w przetwórstwie przemysłowym (sekcja C wg PKD 2007) metodą testu koniunktury wprowadzone zostało w GUS w czerwcu 1992 r. Jest ono prowadzone na podstawie ankiety miesięcznej, z dodatkowymi pytaniami zadawanymi w styczniu, kwietniu, lipcu i październiku.

Wyniki badania prezentowane są według:

- klas wielkości: 10-49 osób pracujących, 50-249 osób pracujących, 250 i więcej osób pracujących,
- działów PKD 2007,
- głównych grup produkcji przemysłowej (MIGs) – podział na dobra konsumpcyjne, inwestycyjne i zaopatrzeniowe; z dóbr konsumpcyjnych wyodrębnia się dobra trwałego użytku oraz nietrwałego użytku, a z tych ostatnich – żywność i napoje,
- województw (dane publikowane są od początku 2011 r.).

Dane opracowano metodą przedsiębiorstw.

Zakres przedmiotowy badania stanowią pytania o bieżącą i przewidywaną działalność przedsiębiorstwa, w odniesieniu do podstawowych wymiarów działania podmiotu i nawiązujących do podstawowych zjawisk ekonomicznych takich jak m.in. ogólna sytuacja gospodarcza przedsiębiorstwa, portfel zamówień, produkcja, zapasy, sytuacja finansowa, zatrudnienie, ceny, moce produkcyjne, zagwarantowany okres produkcji, bariery działalności, pozycja wobec konkurencji.

Tablica 3. Procent pozytywnych i negatywnych wskazań na wybrane pytania – przetwórstwo przemysłowe  
 Table 3. Percentage of positive and negative answers to selected questions – manufacturing

Pytanie Question		Odpowiedź Answer					
		VIII 2019		VII 2020		VIII 2020	
		+	-	+	-	+	-
Sytuacja bieżąca Current situation	Jaka jest bieżąca ogólna sytuacja gospodarcza ... ? What is current general economic situation ... ?	16,7	12,7	11,4	28,2	<b>13,9</b>	<b>20,3</b>
	Jak zmienia się bieżący portfel zamówień (krajowy i zagraniczny) ... ? How do current order-books (domestic and foreign) change ... ?	13,1	12,5	13,1	35,4	<b>16,4</b>	<b>25,9</b>
	Jak zmienia się bieżący zagraniczny portfel zamówień ... ? How do current foreign order-books change ... ?	9,8	16,6	12,4	35,9	<b>12,7</b>	<b>29,8</b>
	Jak zmienia się bieżąca produkcja ... ? How does current production change ... ?	14,1	14,6	15,3	31,4	<b>17,5</b>	<b>23,4</b>
	Jak zmienia się bieżąca sytuacja finansowa ... ? How does financial situation change ... ?	9,1	12,6	9,6	26,2	<b>11,4</b>	<b>18,5</b>
	Jak zmieniają się opóźnienia płatności za produkty sprzedane ... ? How do delays of payments for sold products change ... ?	4,6	10,8	6,8	16,5	<b>6,9</b>	<b>15,8</b>
	Przewidywania na najbliższe trzy miesiące Expectations for the next three months	Jak zmieni się ogólna sytuacja gospodarcza ... ? How will general economic situation change ... ?	13,6	9,1	17,1	21,3	<b>14,7</b>
Jak zmieni się portfel zamówień (krajowy i zagraniczny) ... ? How will order-books (domestic and foreign) change ... ?		14,5	9,1	17,2	22,2	<b>14,9</b>	<b>20,3</b>
Jak zmieni się zagraniczny portfel zamówień ... ? How will foreign order-books change ... ?		13,2	10,6	15,8	21,0	<b>14,2</b>	<b>18,1</b>
Jak zmieni się produkcja ... ? How will production change ... ?		15,6	11,9	18,4	22,6	<b>16,6</b>	<b>20,4</b>
Jak zmieni się sytuacja finansowa ... ? How will financial situation change ... ?		10,5	10,4	15,0	23,6	<b>12,5</b>	<b>21,3</b>
Jak zmieni się zatrudnienie ... ? How will employment change ... ?		7,9	6,8	7,8	13,3	<b>8,0</b>	<b>10,9</b>
Jak zmienią się ceny sprzedaży produktów wytwarzanych ... ? How will selling prices change ... ?		10,5	3,7	9,2	7,3	<b>8,2</b>	<b>7,0</b>

+ poprawa  
improvement

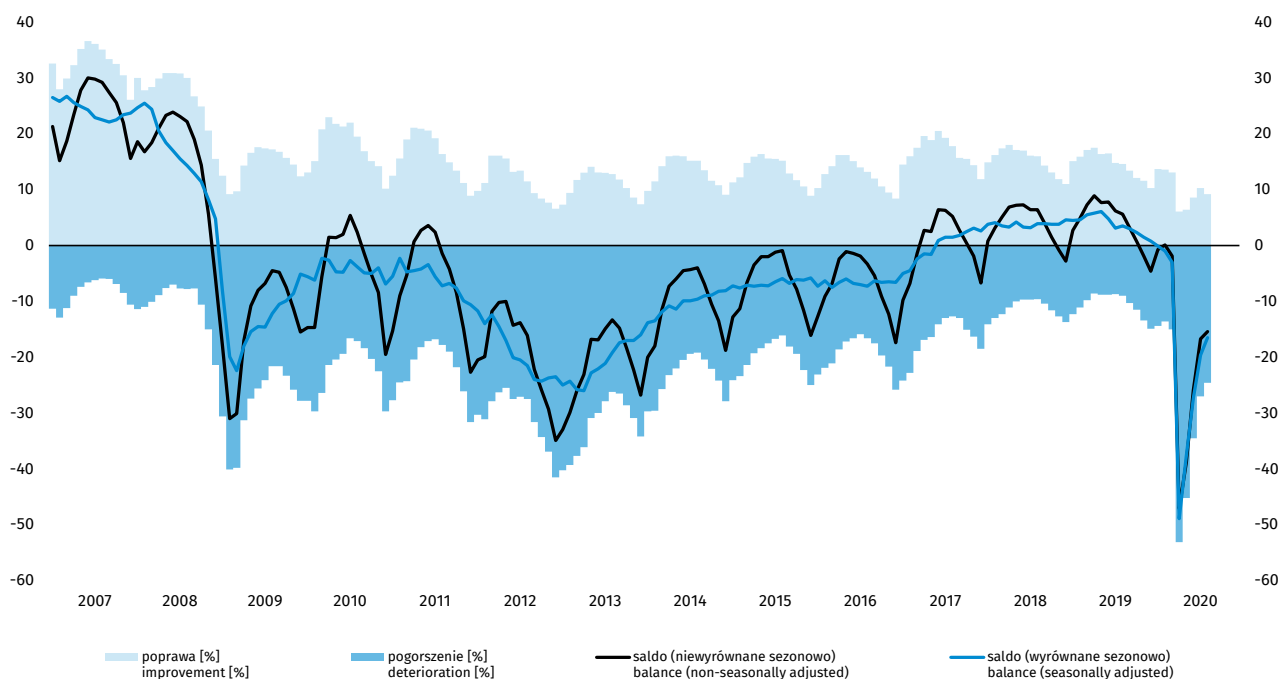
- pogorszenie  
deterioration

## Rozdział 2. Chapter 2.

### Budownictwo Construction



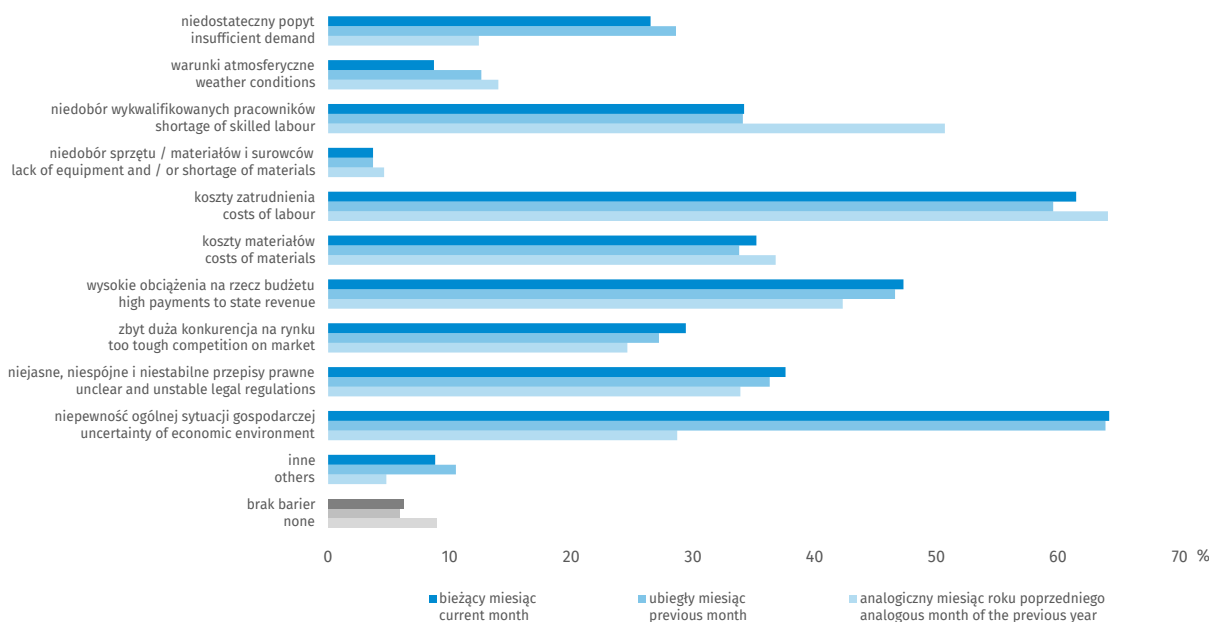
Wykres 5. Wskaźnik ogólnego klimatu koniunktury w sekcji budownictwo  
Chart 5. General business climate indicator in construction section



W bieżącym miesiącu wskaźnik ogólnego klimatu koniunktury kształtuje się na poziomie minus 15,4 (przed miesiącem minus 16,7). Poprawę koniunktury sygnalizuje 9,2% przedsiębiorstw, a jej pogorszenie – 24,6% (przed miesiącem odpowiednio 10,3% i 27,0%). Pozostałe przedsiębiorstwa uznają, że ich sytuacja nie ulega zmianie.

Diagnozy dotyczące portfela zamówień, produkcji budowlano-montażowej na rynku krajowym oraz sytuacji finansowej przedsiębiorstw są mniej niekorzystne niż przed miesiącem. Prognozy produkcji budowlano-montażowej na rynku krajowym są nieco bardziej pesymistyczne niż w lipcu, przy utrzymujących się negatywnych przewidywaniach dotyczących portfela zamówień i sytuacji finansowej. Opóźnienia płatności za wykonane roboty budowlano-montażowe rosną nieznacznie wolniej niż w ubiegłym miesiącu. Firmy budowlane przewidują ograniczenie zatrudnienia, zbliżone do prognozowanego w lipcu. W najbliższych trzech miesiącach ceny robót budowlano-montażowych mogą spadać.

Wykres 6. Bariery działalności gospodarczej w sekcji budownictwo  
Chart 6. Factors limiting business activity in construction section



Odsetek przedsiębiorców nieodczuwających żadnych barier w prowadzeniu bieżącej działalności kształtuje się na poziomie 6,2% (przed rokiem 8,9%).

Przedsiębiorstwa zgłaszające bariery najczęściej wskazują na trudności związane z niepewnością ogólnej sytuacji gospodarczej (64,2% w sierpniu br., 28,7% w analogicznym miesiącu ubiegłego roku) oraz kosztami zatrudnienia (61,5% w sierpniu br., 64,1% przed rokiem).

W porównaniu z sierpniem 2019 r. w największym stopniu wzrosło znaczenie, wspomnianej powyżej, bariery niepewności ogólnej sytuacji gospodarczej, natomiast spadło trudności wynikających z niedoboru wykwalifikowanych pracowników (z 50,7% do 34,2%).

Badanie koniunktury w budownictwie (sekcja F wg PKD 2007) metodą testu koniunktury wprowadzone zostało w GUS w lipcu 1993 r. Jest ono prowadzone na podstawie ankiety miesięcznej.

Wyniki badania prezentowane są według:

- klas wielkości: do 9 osób pracujących, 10-49 osób pracujących, 50-249 osób pracujących, 250 i więcej osób pracujących (podmioty o liczbie pracujących do 9 osób zostały objęte badaniem od 2006 roku),
- województw (dane publikowane są od początku 2011 r.).

Dane opracowano metodą przedsiębiorstw.

Zakres przedmiotowy badania stanowią pytania o bieżącą i przewidywaną działalność przedsiębiorstwa, w odniesieniu do podstawowych wymiarów działania podmiotu i nawiązujących do podstawowych zjawisk ekonomicznych takich jak m.in. ogólna sytuacja gospodarcza przedsiębiorstwa, bariery działalności, portfel zamówień, moce produkcyjne, zagwarantowany okres działania, produkcja, sytuacja finansowa, opóźnienia płatności za wykonane roboty, zatrudnienie, ceny.

Tablica 4. Procent pozytywnych i negatywnych wskazań na wybrane pytania – budownictwo  
 Table 4. Percentage of positive and negative answers to selected questions – construction

Pytanie Question		Odpowiedź Answer					
		VIII 2019		VII 2020		VIII 2020	
		+	-	+	-	+	-
Sytuacja bieżąca Current situation	Jaka jest bieżąca ogólna sytuacja gospodarcza ... ? What is current general economic situation ... ?	16,8	9,6	11,0	26,0	<b>11,3</b>	<b>22,8</b>
	Jak zmienia się bieżący portfel zamówień na rynku krajowym ... ? How do order-books at domestic market change ... ?	11,6	9,3	6,1	33,9	<b>6,6</b>	<b>27,5</b>
	Jak zmienia się bieżąca produkcja budowlano-montażowa na rynku krajowym ... ? How does construction/assembly production at the domestic market change ... ?	10,1	8,7	5,7	31,0	<b>5,8</b>	<b>26,1</b>
	Jak zmienia się bieżąca sytuacja finansowa ... ? How does financial situation change ... ?	8,3	10,0	5,1	27,6	<b>5,0</b>	<b>23,8</b>
	Jak zmieniają się opóźnienia płatności za usługi ... ? How do delays of payments for construction/assembly works change ... ?	5,6	13,9	5,3	20,2	<b>5,2</b>	<b>18,5</b>
Przewidywania na najbliższe trzy miesiące Expectations for the next three months	Jak zmieni się ogólna sytuacja gospodarcza ... ? How will general economic situation change ... ?	12,3	8,4	9,6	27,9	<b>7,0</b>	<b>26,3</b>
	Jak zmieni się portfel zamówień na rynku krajowym ... ? How will order-books at domestic market change ... ?	11,4	8,6	9,6	27,5	<b>7,3</b>	<b>25,2</b>
	Jak zmieni się produkcja budowlano-montażowa na rynku krajowym ... ? How will construction/assembly production at the domestic market change ... ?	10,8	8,5	8,8	26,3	<b>6,1</b>	<b>25,1</b>
	Jak zmieni się sytuacja finansowa ... ? How will financial situation change ... ?	10,9	10,0	8,6	28,0	<b>6,3</b>	<b>26,0</b>
	Jak zmieni się zatrudnienie ... ? How will employment change ... ?	6,9	6,4	4,7	13,6	<b>4,1</b>	<b>12,6</b>
	Jak zmienią się ceny robót budowlano-montażowych ... ? How will prices of construction/assembly works change... ?	11,9	3,5	10,9	13,8	<b>9,8</b>	<b>12,3</b>

+ poprawa  
improvement

- pogorszenie  
deterioration



## Rozdział 3.

### Chapter 3.

## Handel

### Trade

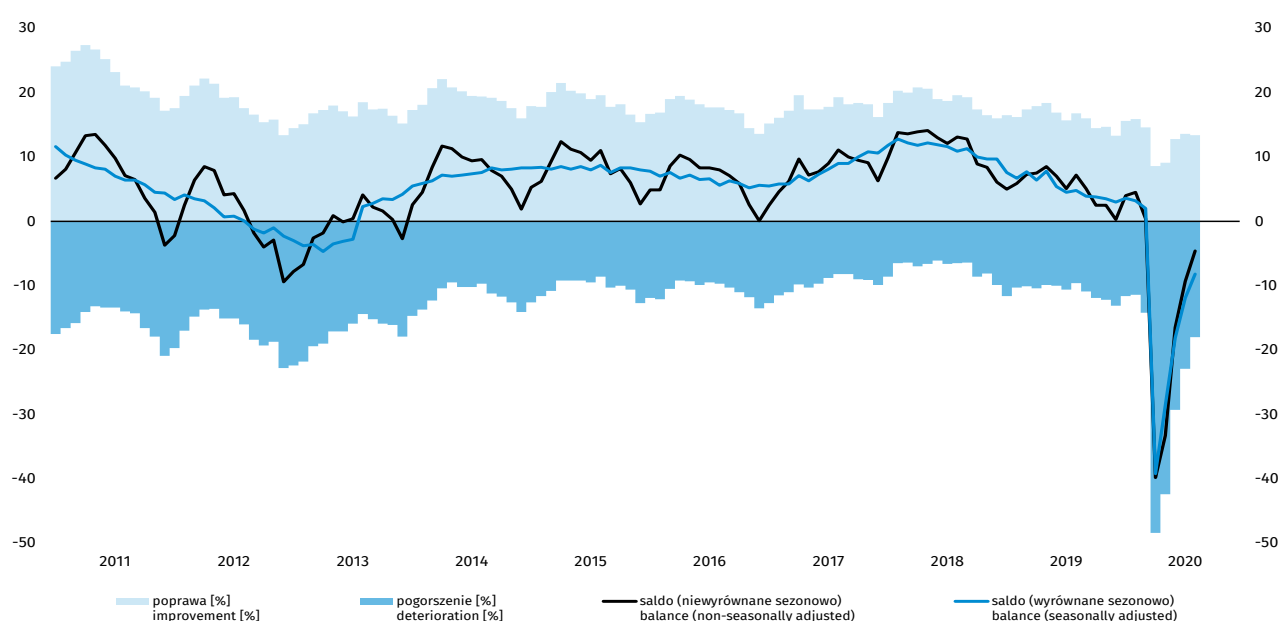
#### 3.1 Handel hurtowy

#### 3.1. Wholesale trade



Wykres 7. Wskaźnik ogólnego klimatu koniunktury w handlu hurtowym

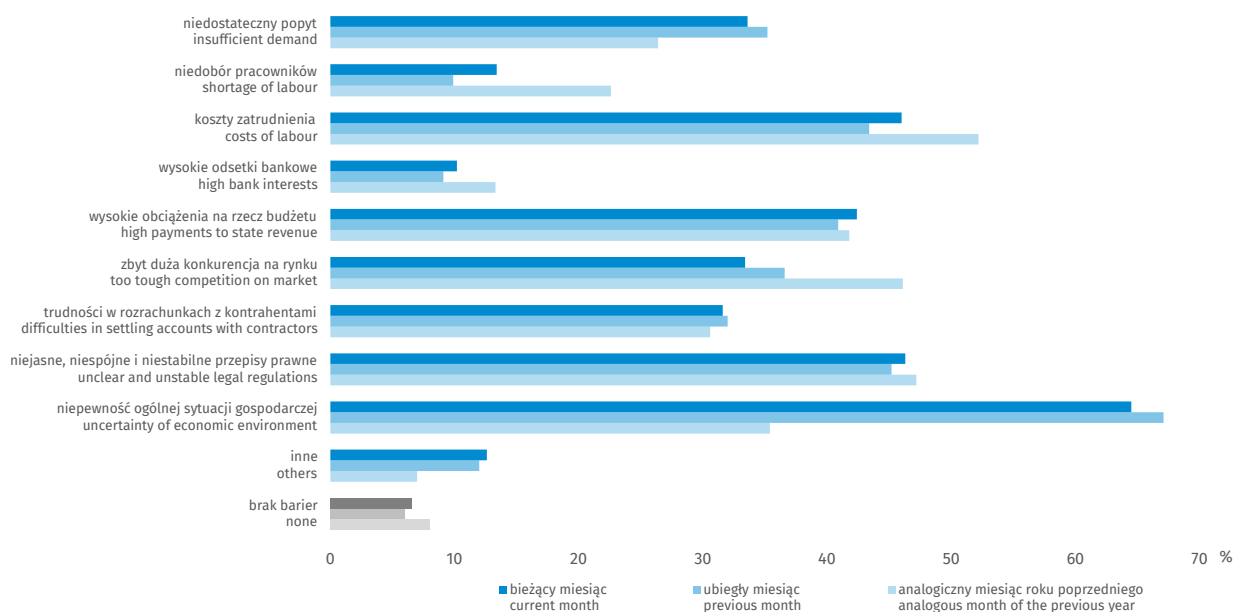
Chart 7. General business climate indicator in wholesale trade



W bieżącym miesiącu wskaźnik ogólnego klimatu koniunktury kształtuje się na poziomie minus 4,6 (minus 9,3 w lipcu). Poprawę koniunktury sygnalizuje 13,4% badanych przedsiębiorstw, pogorszenie – 18,0% (miesiąc wcześniej odpowiednio 13,6% i 22,9%). Pozostałe podmioty uznają, że ich sytuacja nie ulega zmianie.

Bieżąca sprzedaż nie zmienia się, natomiast przewidywania w tym zakresie są niekorzystne, zbliżone do formułowanych w lipcu. Diagnozy i prognozy sytuacji finansowej są mniej pesymistyczne od zgłaszanych w ostatnich miesiącach. Stan zapasów towarów jest uznawany przez przedsiębiorców za nadmierny, choć zmniejszył się w porównaniu z lipcem. Możliwe są spadki zamówień towarów u dostawców, zbliżone do prognozowanych przed miesiącem. Jednostki planują redukcje zatrudnienia, jednak w skali mniejszej niż wskazywali w lipcu. Przedsiębiorcy przewidują utrzymanie tempa wzrostu cen.

Wykres 8. Bariery działalności gospodarczej w handlu hurtowym  
Chart 8. Factors limiting business activity in wholesale trade



W sierpniu 6,6% przedsiębiorstw handlu hurtowego deklaruje, że nie napotyka na problemy w prowadzeniu bieżącej działalności (8,0% przed rokiem).

Przedsiębiorstwa zgłaszające bariery najczęściej wskazują na trudności związane z niepewnością ogólnej sytuacji gospodarczej (64,5% w sierpniu br., 35,4% przed rokiem).

W ujęciu rocznym w największym stopniu wzrosło znaczenie utrudnień związanych z niepewnością ogólnej sytuacji gospodarczej, a zmniejszyło się odczuwanie uciążliwości wynikających ze zbyt dużej konkurencji na rynku (z 46,1% do 33,4%).

Tablica 5. Procent pozytywnych i negatywnych wskazań na wybrane pytania – handel hurtowy  
 Table 5. Percentage of positive and negative answers to selected questions – wholesale trade

Pytanie Question		Odpowiedź Answer					
		VIII 2019		VII 2020		VIII 2020	
		+	-	+	-	+	-
Sytuacja bieżąca Current situation	Jaka jest bieżąca ogólna sytuacja gospodarcza ... ? What is current general economic situation ... ?	20,6	9,6	14,1	21,5	<b>16,2</b>	<b>15,6</b>
	Jak zmienia się ilość towarów sprzedawanych ... ? How does amount of sold goods change ... ?	23,1	13,1	14,4	33,7	<b>22,1</b>	<b>21,9</b>
	Jak zmienia się bieżąca sytuacja finansowa ... ? How does financial situation change ... ?	10,3	9,9	7,2	22,9	<b>10,3</b>	<b>15,8</b>
	Jak zmieniają się bieżące ceny towarów ... ? How do prices of goods change ... ?	19,6	7,3	21,7	8,4	<b>20,0</b>	<b>7,1</b>
Przewidywania na najbliższe trzy miesiące Expectations for the next three months	Jak zmieni się ogólna sytuacja gospodarcza ... ? How will general economic situation change ... ?	12,9	9,6	13,1	24,2	<b>10,6</b>	<b>20,4</b>
	Jak zmieni się popyt na towary ... ? How will demand on goods change ... ?	15,9	10,8	15,5	23,4	<b>12,9</b>	<b>20,8</b>
	Jak zmieni się ilość towarów sprzedawanych ... ? How will amount sold of goods change ... ?	17,6	11,4	16,6	24,2	<b>14,3</b>	<b>21,0</b>
	Jak zmienią się zamówienia u dostawców ... ? How will orders placed with suppliers change ... ?	16,2	11,8	15,8	24,7	<b>12,7</b>	<b>21,4</b>
	Jak zmieni się sytuacja finansowa ... ? How will financial situation change ... ?	12,4	9,5	11,3	22,8	<b>9,8</b>	<b>19,3</b>
	Jak zmieni się zatrudnienie ... ? How will employment change ... ?	7,8	4,5	3,4	9,3	<b>4,6</b>	<b>8,6</b>
	Jak zmienią się ceny towarów ... ? How will prices of goods change ... ?	14,4	5,4	14,1	7,2	<b>13,8</b>	<b>6,3</b>
	Jak zmienią się nakłady inwestycyjne ... ? How will investment outlays change ... ?	16,6	4,1	10,0	11,4	<b>11,8</b>	<b>8,9</b>

+ poprawa  
improvement

- pogorszenie  
deterioration

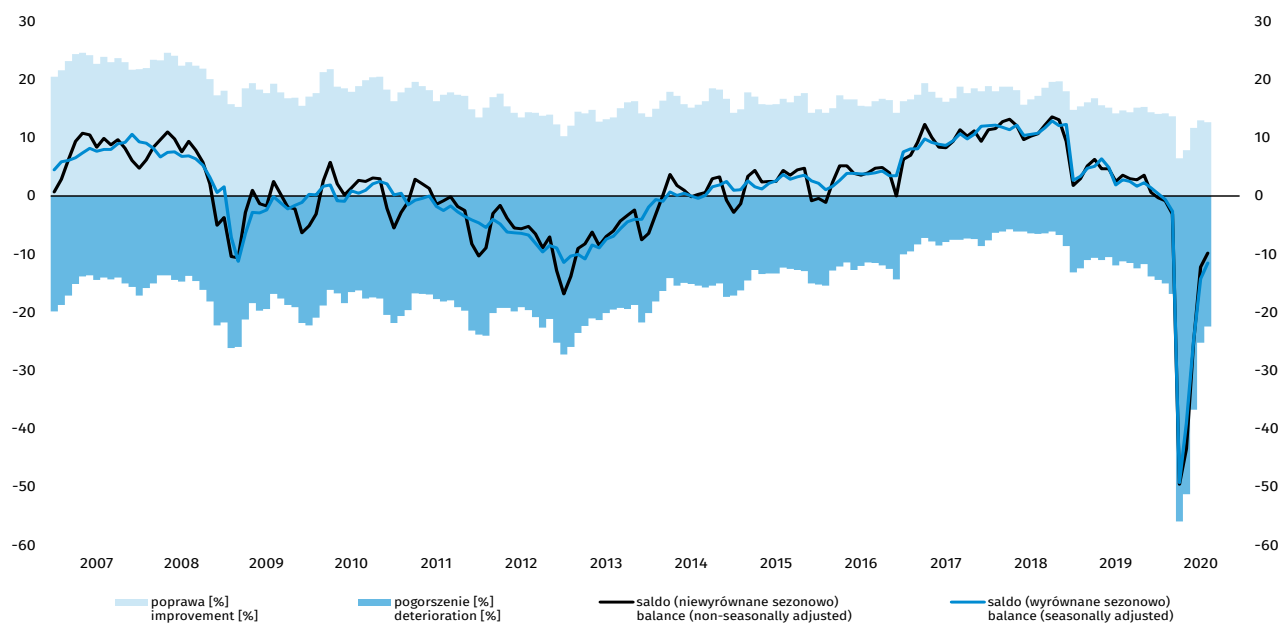
## 3.2 Handel detaliczny

### 3.2. Retail trade



Wykres 9. Wskaźnik ogólnego klimatu koniunktury w handlu detalicznym

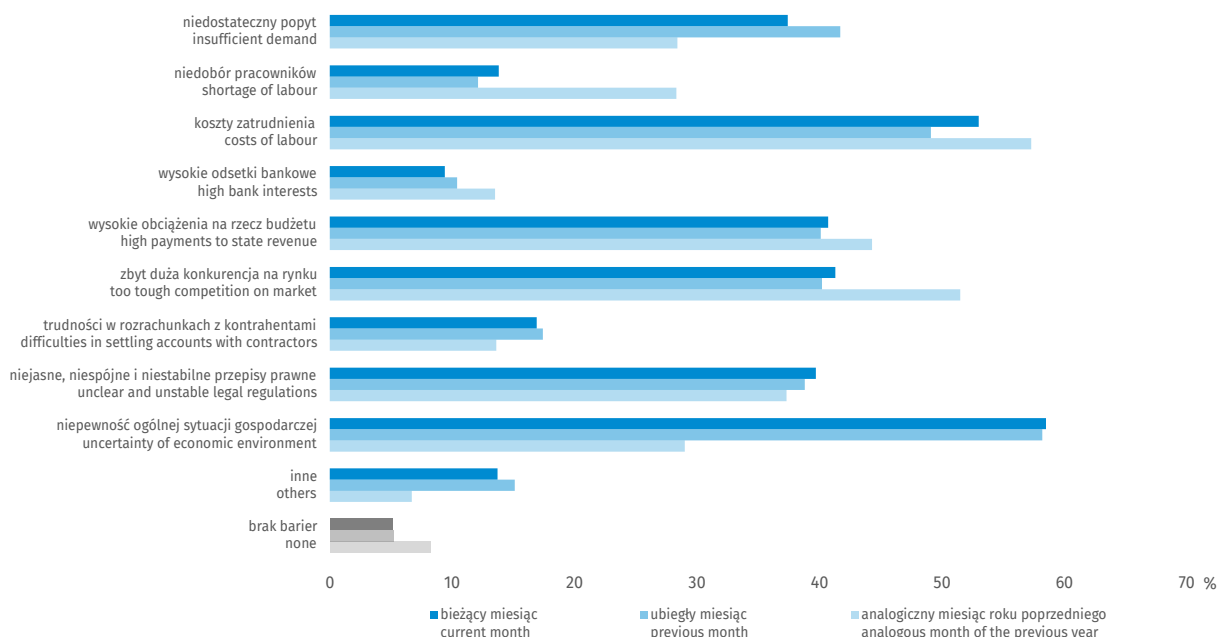
Chart 9. General business climate indicator in retail trade



W bieżącym miesiącu wskaźnik ogólnego klimatu koniunktury kształtuje się na poziomie minus 9,8 (minus 12,2 przed miesiącem). Poprawę koniunktury sygnalizuje 12,7% badanych przedsiębiorstw, pogorszenie – 22,4% (w lipcu odpowiednio 13,0% i 25,2%). Pozostałe podmioty uznają, że ich sytuacja nie ulega zmianie.

Diagnozy sprzedaży oraz sytuacji finansowej są mniej negatywne niż przed miesiącem. Prognozy sprzedaży są nieco bardziej pesymistyczne od formułowanych w lipcu; utrzymują się niekorzystne przewidywania dotyczące sytuacji finansowej. Stan zapasów towarów jest uznawany za nadmierny. Możliwe są spadki zamówień towarów u dostawców, podobne do prognozowanych w lipcu. Redukcje zatrudnienia mogą być nieco mniejsze od planowanych miesiąc wcześniej. Przedsiębiorcy przewidują przyspieszenie tempa wzrostu cen.

Wykres 10. Bariery działalności gospodarczej w handlu detalicznym  
Chart 10. Factors limiting business activity in retail trade



W sierpniu 5,1% przedsiębiorstw handlu detalicznego deklaruje, że nie napotyka na problemy w prowadzeniu bieżącej działalności (8,2% przed rokiem).

Przedsiębiorstwa zgłaszające bariery najczęściej wskazują na trudności związane z niepewnością ogólnej sytuacji gospodarczej (58,5% w sierpniu br., 29,0% w analogicznym miesiącu ub.r.) oraz kosztami zatrudnienia (53,0% w sierpniu br., 57,3% przed rokiem).

W skali roku najbardziej wzrosło znaczenie bariery niepewności ogólnej sytuacji gospodarczej, a spadło uciążliwości związanych z niedoborem pracowników (z 28,3% do 13,8%) oraz zbyt dużą konkurencją na rynku (z 51,5% do 41,3%).

Badanie koniunktury w handlu detalicznym (działy 45 i 47 wg PKD 2007) metodą testu koniunktury wprowadzone zostało w GUS w październiku 1993 r. Dane z zakresu handlu hurtowego (dział 46 wg PKD 2007) są publikowane od stycznia 2011 r. Badanie prowadzone jest na podstawie ankiety miesięcznej.

Wyniki badania prezentowane są według:

- klas wielkości: do 9 osób pracujących, 10-49 osób pracujących, 50-249 osób pracujących, 250 i więcej osób pracujących,
- wybranych branż wg PKD 2007,
- województw (dane publikowane są od początku 2011 r.).

Dane opracowano metodą przedsiębiorstw.

Zakres przedmiotowy badania stanowią pytania o bieżącą i przewidywaną działalność przedsiębiorstwa, w odniesieniu do podstawowych wymiarów działania podmiotu i nawiązujących do podstawowych zjawisk ekonomicznych takich jak m.in. sprzedaż, ogólna sytuacja gospodarcza przedsiębiorstwa, bariery działalności, zapasy towarów, sytuacja finansowa, źródła finansowania środków obrotowych, ceny, popyt na towary, zamówienia u dostawców, zatrudnienie, nakłady inwestycyjne.

Tablica 6. Procent pozytywnych i negatywnych wskazań na wybrane pytania – handel detaliczny  
 Table 6. Percentage of positive and negative answers to selected questions – retail trade

Pytanie Question		Odpowiedź Answer					
		VIII 2019		VII 2020		VIII 2020	
		+	-	+	-	+	-
Sytuacja bieżąca Current situation	Jaka jest bieżąca ogólna sytuacja gospodarcza ... ? What is current general economic situation ... ?	18,0	12,1	10,6	26,1	<b>13,5</b>	<b>21,7</b>
	Jak zmienia się ilość towarów sprzedawanych ... ? How does amount of sold goods change ... ?	18,0	13,3	17,1	32,9	<b>20,7</b>	<b>24,6</b>
	Jak zmienia się bieżąca sytuacja finansowa ... ? How does financial situation change ... ?	7,7	11,6	11,5	26,5	<b>12,9</b>	<b>20,8</b>
	Jak zmieniają się bieżące ceny towarów ... ? How do prices of goods change ... ?	25,6	3,2	25,3	6,8	<b>26,1</b>	<b>5,2</b>
Przewidywania na najbliższe trzy miesiące Expectations for the next three months	Jak zmieni się ogólna sytuacja gospodarcza ... ? How will general economic situation change ... ?	11,3	10,2	15,4	24,3	<b>11,8</b>	<b>23,1</b>
	Jak zmieni się popyt na towary ... ? How will demand on goods change ... ?	14,9	10,2	16,9	24,5	<b>12,5</b>	<b>23,5</b>
	Jak zmieni się ilość towarów sprzedawanych ... ? How will amount sold of goods change ... ?	15,6	10,8	16,6	25,0	<b>12,8</b>	<b>23,0</b>
	Jak zmienią się zamówienia u dostawców ... ? How will orders placed with suppliers change ... ?	12,1	10,5	12,8	25,3	<b>11,2</b>	<b>23,5</b>
	Jak zmieni się sytuacja finansowa ... ? How will financial situation change ... ?	10,2	10,4	13,2	24,0	<b>10,8</b>	<b>21,7</b>
	Jak zmieni się zatrudnienie ... ? How will employment change ... ?	6,4	5,0	4,4	12,9	<b>4,2</b>	<b>11,1</b>
	Jak zmienią się ceny towarów ... ? How will prices of goods change ... ?	19,3	2,4	19,8	7,5	<b>20,9</b>	<b>4,9</b>
	Jak zmienią się nakłady inwestycyjne ... ? How will investment outlays change ... ?	17,4	4,7	12,0	15,3	<b>11,7</b>	<b>11,6</b>

+ poprawa  
improvement

- pogorszenie  
deterioration

## Rozdział 4.

### Chapter 4.

## Usługi

### Services

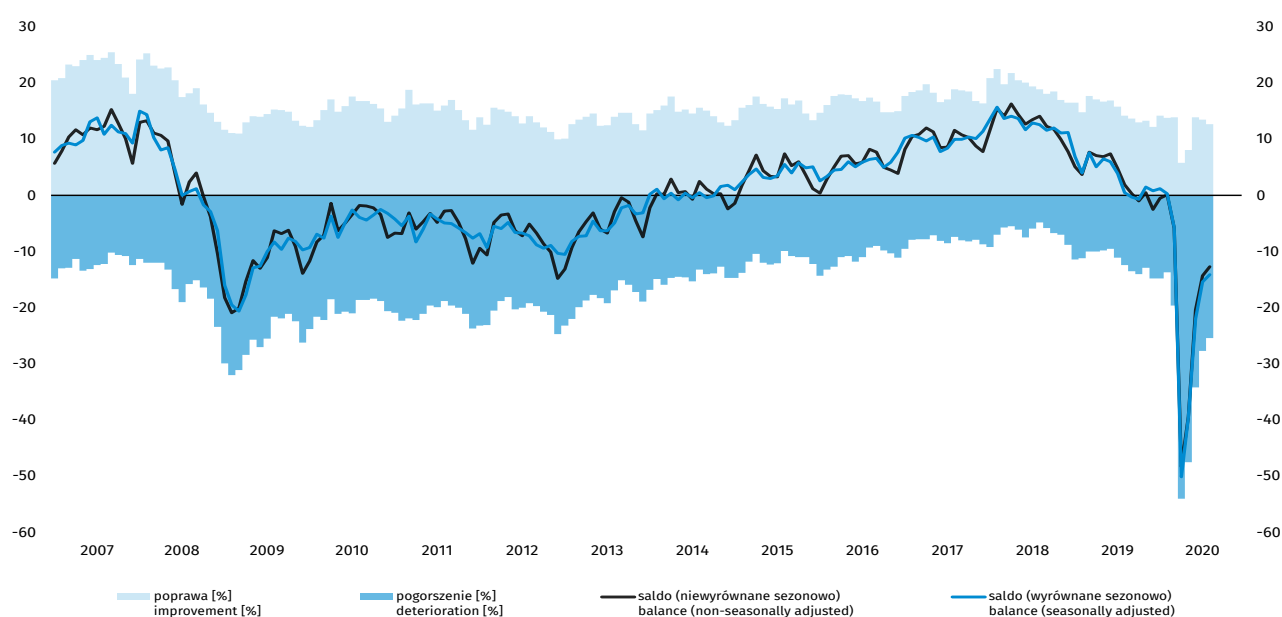
#### 4.1 Transport i gospodarka magazynowa

##### 4.1. Transportation and storage



Wykres 11. Wskaźnik ogólnego klimatu koniunktury w sekcji transport i gospodarka magazynowa

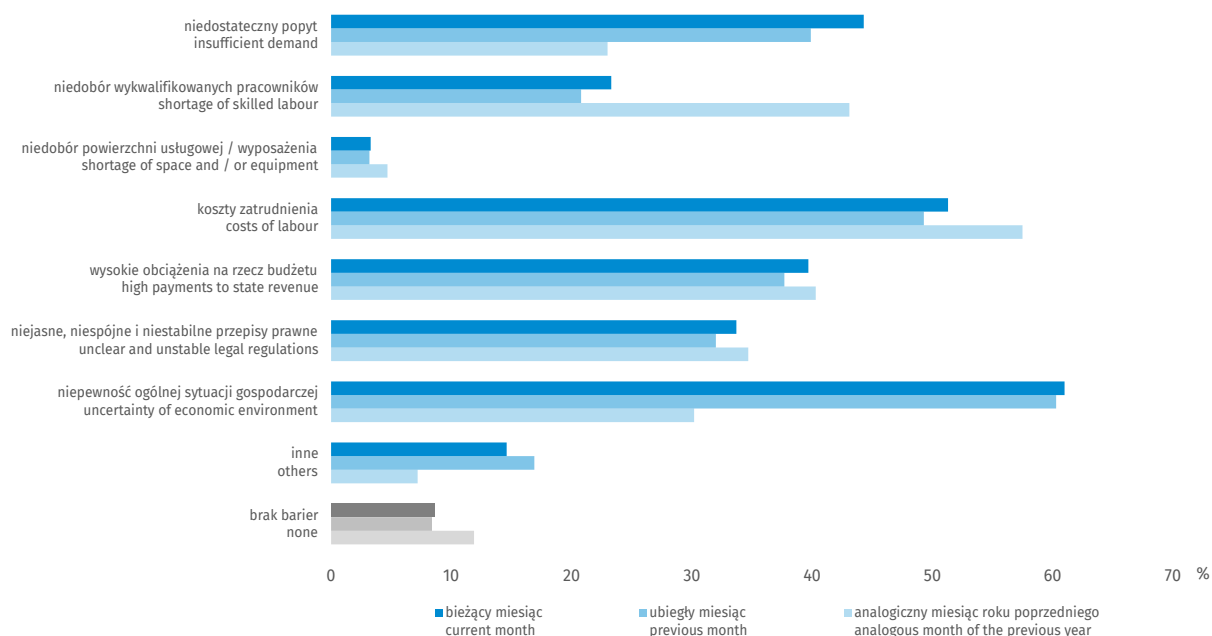
Chart 11. General business climate indicator in transportation and storage section



W sierpniu wskaźnik ogólnego klimatu koniunktury kształtuje się na poziomie minus 12,7 (minus 14,3 w lipcu). Poprawę koniunktury odnotowuje 12,7% badanych firm, a jej pogorszenie – 25,4% (przed miesiącem odpowiednio 13,5% i 27,7%). Pozostałe przedsiębiorstwa uważają, że ich sytuacja nie ulega zmianie.

Bieżący popyt, sprzedaż oraz sytuacja finansowa oceniane są mniej niekorzystnie niż w lipcu. Przewidywania dotyczące sytuacji finansowej są bardziej pesymistyczne od formułowanych przed miesiącem, przy utrzymujących się negatywnych prognozach popytu i sprzedaży. Odnotowywany jest wzrost opóźnień płatności za wykonane usługi, ale mniejszy od sygnalizowanego przed miesiącem. Zapowiadane jest ograniczenie zatrudnienia. W najbliższych trzech miesiącach można się spodziewać dalszego spadku cen.

Wykres 12. Bariery działalności gospodarczej w sekcji transport i gospodarka magazynowa  
 Chart 12. Factors limiting business activity in transportation and storage section



Odsetek przedsiębiorców nieodczuwających żadnych barier w prowadzeniu bieżącej działalności kształtuje się na poziomie 8,6% (przed rokiem 11,9%).

Firmy zgłaszające bariery najczęściej wskazują na trudności związane z niepewnością ogólnej sytuacji gospodarczej (61,0% w sierpniu br., 30,2% przed rokiem).

W największym stopniu wzrosło w stosunku do sierpnia ub.r. znaczenie barier związanych z niepewnością ogólnej sytuacji gospodarczej oraz niedostatecznym popytem (z 23,0% do 44,3%), natomiast zmalało trudności wynikających z niedoboru wykwalifikowanych pracowników (z 43,1% do 23,3%).



Tablica 7. Procent pozytywnych i negatywnych wskazań na wybrane pytania – transport i gospodarka magazynowa

Table 7. Percentage of positive and negative answers to selected questions – transportation and storage

Pytanie Question		Odpowiedź Answer					
		VIII 2019		VII 2020		VIII 2020	
		+	-	+	-	+	-
Sytuacja bieżąca Current situation	Jaka jest bieżąca ogólna sytuacja gospodarcza ... ? What is current general economic situation ... ?	20,7	14,0	12,5	28,9	<b>14,2</b>	<b>26,8</b>
	Jak zmienia się bieżący popyt na usługi ... ? How does demand for services change ... ?	11,6	10,9	12,7	30,4	<b>10,5</b>	<b>25,6</b>
	Jak zmienia się bieżąca sprzedaż usług ... ? How does sale of services change ... ?	12,3	11,8	11,6	30,2	<b>11,5</b>	<b>25,6</b>
	Jak zmienia się bieżąca sytuacja finansowa ... ? How does financial situation change ... ?	7,1	9,8	6,2	30,2	<b>6,3</b>	<b>21,4</b>
	Jak zmieniają się opóźnienia płatności za usługi ... ? How do delays of payments for services change ... ?	5,0	15,5	3,6	27,1	<b>4,9</b>	<b>20,1</b>
	Jak zmieniają się bieżące ceny usług ... ? How do prices of services change ... ?	5,1	5,5	5,3	17,0	<b>7,1</b>	<b>15,4</b>
Przewidywania na najbliższe trzy miesiące Expectations for the next three months	Jak zmieni się ogólna sytuacja gospodarcza ... ? How will general economic situation change ... ?	7,7	10,7	14,4	26,5	<b>11,1</b>	<b>23,9</b>
	Jak zmieni się popyt na usługi ... ? How will demand for services change ... ?	9,6	9,9	14,7	23,5	<b>12,9</b>	<b>22,9</b>
	Jak zmieni się sprzedaż usług ... ? How will sale of rendered services change ... ?	10,6	10,5	14,5	23,4	<b>13,0</b>	<b>22,7</b>
	Jak zmieni się sytuacja finansowa ... ? How will financial situation change ... ?	6,6	11,0	12,3	26,6	<b>10,1</b>	<b>26,9</b>
	Jak zmieni się zatrudnienie ... ? How will employment change ... ?	12,0	8,5	7,1	13,7	<b>6,9</b>	<b>12,6</b>
	Jak zmienią się ceny usług ... ? How will prices of services change ... ?	3,6	3,9	5,1	13,3	<b>4,2</b>	<b>13,8</b>
	Jak zmienią się nakłady inwestycyjne ... ? How will investment outlays change ... ?	17,3	3,2	15,2	11,6	<b>15,7</b>	<b>8,2</b>

+ poprawa  
improvement

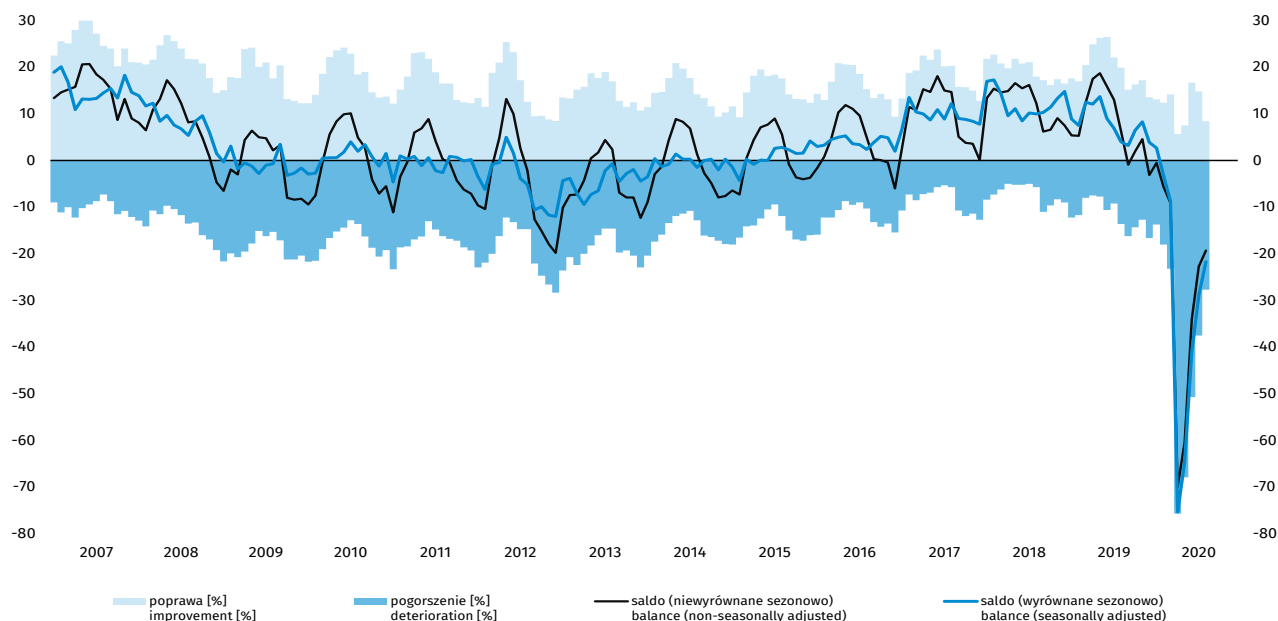
- pogorszenie  
deterioration

## 4.2 Zakwaterowanie i gastronomia

### 4.2. Accommodation and food service activities



Wykres 13. Wskaźnik ogólnego klimatu koniunktury w sekcji zakwaterowanie i gastronomia  
Chart 13. General business climate indicator in accommodation and food service activities section

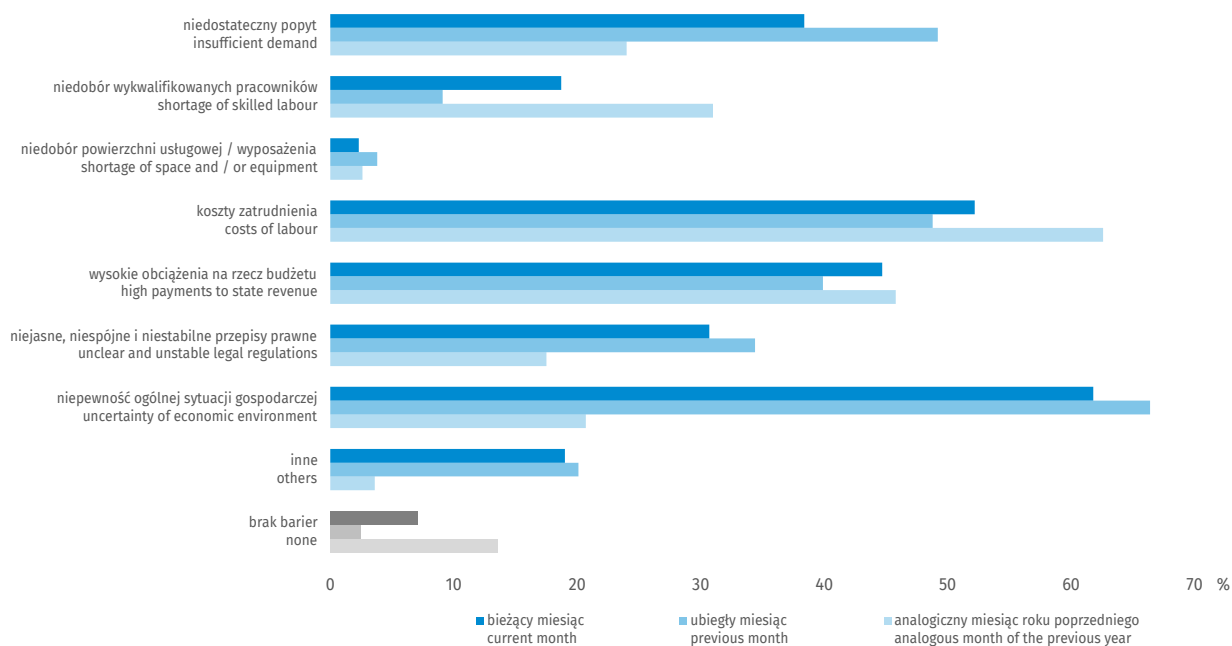


W sierpniu wskaźnik ogólnego klimatu koniunktury kształtuje się na poziomie minus 19,3 (minus 22,7 w lipcu). Poprawę koniunktury odnotowuje 8,4% badanych firm, a jej pogorszenie – 27,7% (przed miesiącem odpowiednio 14,8% i 37,5%). Pozostałe przedsiębiorstwa uważają, że ich sytuacja nie ulega zmianie.

Bieżący popyt i sprzedaż oceniane są bardziej korzystnie niż przed miesiącem, diagnozy sytuacji finansowej są mniej negatywne od zgłaszanych w lipcu. Odpowiednie przewidywania są jednak pesymistyczne, gorsze od formułowanych w ubiegłym miesiącu. Odnotowywany jest nieznaczny spadek opóźnień płatności za wykonane usługi. W najbliższych trzech miesiącach można się spodziewać niewielkich redukcji zatrudnienia oraz wzrostu cen.

Podmioty prowadzące działalność w zakresie zakwaterowania formułują bardziej niekorzystne oceny koniunktury (minus 31,8) niż jednostki gastronomiczne (minus 8,7).

Wykres 14. Bariery działalności gospodarczej w sekcji zakwaterowanie i gastronomia  
 Chart 14. Factors limiting business activity in accommodation and food service activities section



Odsetek przedsiębiorców nieodczuwających żadnych barier w prowadzeniu bieżącej działalności kształtuje się na poziomie 7,1% (przed rokiem 13,6%).

Firmy zgłaszające bariery najczęściej wskazują na trudności związane z niepewnością ogólnej sytuacji gospodarczej (61,8% w sierpniu br., 20,7% przed rokiem – jest to bariera, której znaczenie w skali roku wzrosło w największym stopniu).

W porównaniu do sierpnia ub.r. najbardziej spadło znaczenie barier związanych z niedoborem wykwalifikowanych pracowników (z 31,0% do 18,7%) oraz kosztami zatrudnienia (z 62,6% do 52,2%).

Tablica 8. Procent pozytywnych i negatywnych wskazań na wybrane pytania – zakwaterowanie i gastronomia  
 Table 8. Percentage of positive and negative answers to selected questions – accommodation and food service activities

Pytanie Question		Odpowiedź Answer					
		VIII 2019		VII 2020		VIII 2020	
		+	-	+	-	+	-
Sytuacja bieżąca Current situation	Jaka jest bieżąca ogólna sytuacja gospodarcza ... ? What is current general economic situation ... ?	20,6	14,3	5,5	49,9	<b>6,3</b>	<b>31,2</b>
	Jak zmienia się bieżący popyt na usługi ... ? How does demand for services change ... ?	23,3	10,5	30,4	29,1	<b>31,1</b>	<b>20,0</b>
	Jak zmienia się bieżąca sprzedaż usług ... ? How does sale of services change ... ?	21,1	10,8	29,4	28,7	<b>28,6</b>	<b>19,0</b>
	Jak zmienia się bieżąca sytuacja finansowa ... ? How does financial situation change ... ?	18,9	6,7	19,1	31,8	<b>22,5</b>	<b>24,0</b>
	Jak zmieniają się opóźnienia płatności za usługi ... ? How do delays of payments for services change ... ?	3,4	15,0	10,0	17,3	<b>12,7</b>	<b>11,9</b>
	Jak zmieniają się bieżące ceny usług ... ? How do prices of services change ... ?	15,0	4,2	10,5	10,5	<b>14,5</b>	<b>6,4</b>
Przewidywania na najbliższe trzy miesiące Expectations for the next three months	Jak zmieni się ogólna sytuacja gospodarcza ... ? How will general economic situation change ... ?	19,2	12,8	24,0	25,0	<b>10,5</b>	<b>24,1</b>
	Jak zmieni się popyt na usługi ... ? How will demand for services change ... ?	21,2	14,1	27,7	24,6	<b>13,6</b>	<b>24,8</b>
	Jak zmieni się sprzedaż usług ... ? How will sale of rendered services change ... ?	22,7	14,5	27,4	25,0	<b>13,7</b>	<b>24,7</b>
	Jak zmieni się sytuacja finansowa ... ? How will financial situation change ... ?	20,6	12,4	22,3	28,9	<b>12,2</b>	<b>28,8</b>
	Jak zmieni się zatrudnienie ... ? How will employment change ... ?	6,9	6,5	14,9	12,7	<b>4,7</b>	<b>13,2</b>
	Jak zmienią się ceny usług ... ? How will prices of services change ... ?	11,7	7,4	11,1	10,6	<b>9,4</b>	<b>6,7</b>
	Jak zmienią się nakłady inwestycyjne ... ? How will investment outlays change ... ?	7,5	7,4	15,4	26,2	<b>8,5</b>	<b>20,5</b>

+ poprawa  
improvement

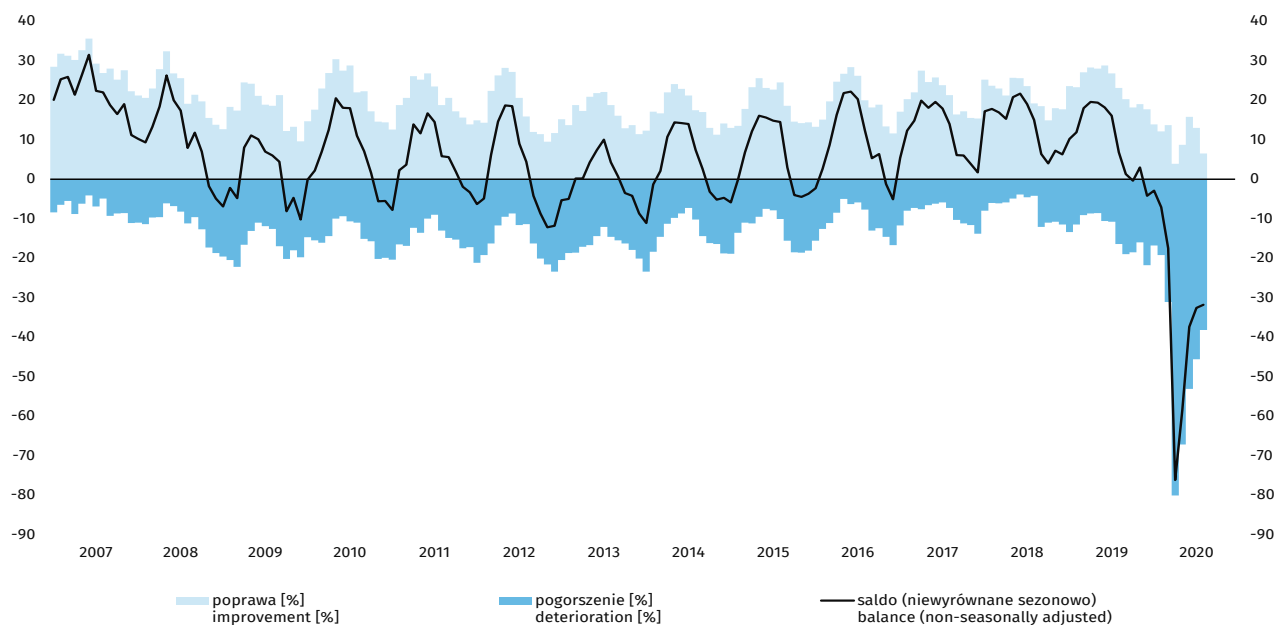
- pogorszenie  
deterioration

## 4.2.1. Zakwaterowanie

### 4.2.1. Accommodation

Wykres 15. Wskaźnik ogólnego klimatu koniunktury w dziale zakwaterowanie

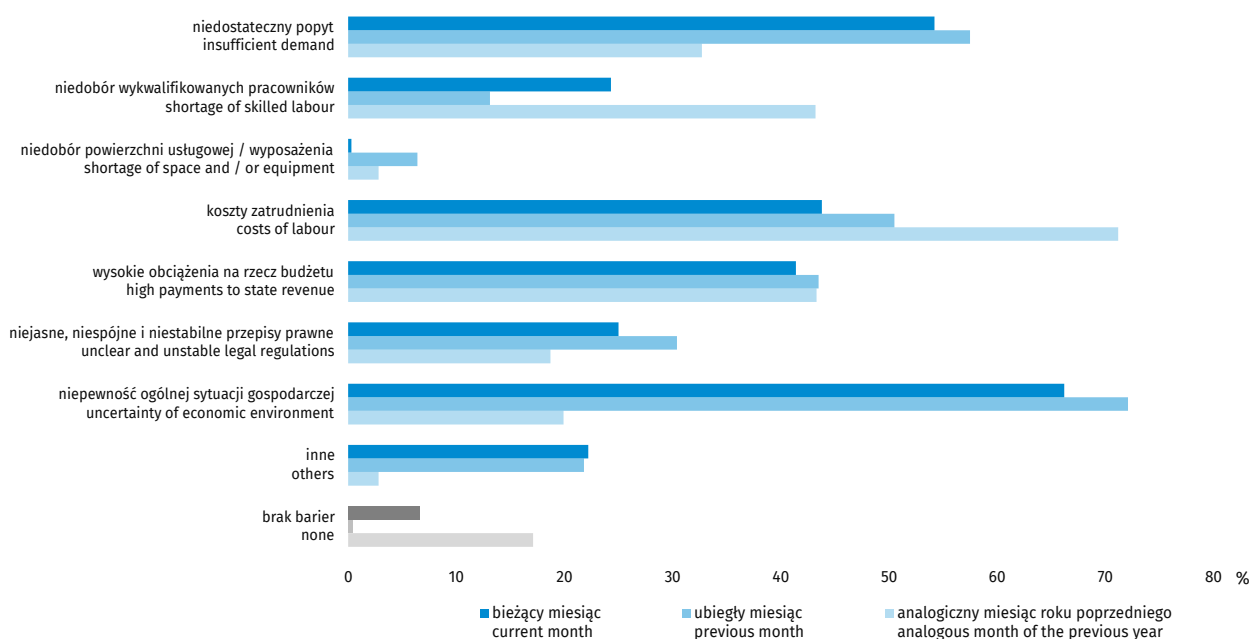
Chart 15. General business climate indicator in accommodation division



W sierpniu wskaźnik ogólnego klimatu koniunktury kształtuje się na poziomie minus 31,8 (minus 32,6 w lipcu). Poprawę koniunktury odnotowuje 6,5% badanych firm, a jej pogorszenie – 38,2% (przed miesiącem odpowiednio 13,0% i 45,6%). Pozostałe przedsiębiorstwa uważają, że ich sytuacja nie ulega zmianie.

Zarówno diagnozy, jak i przewidywania dotyczące popytu oraz sprzedaży są niekorzystne, gorsze od notowanych w lipcu. Bieżąca sytuacja finansowa oceniana jest mniej negatywnie niż przed miesiącem, natomiast prognozy w tym zakresie są bardziej pesymistyczne od formułowanych w lipcu. Odnotowywany jest wzrost opóźnień płatności za wykonane usługi, ale mniejszy od sygnalizowanego przed miesiącem. Zapowiadane są redukcje zatrudnienia, większe od spodziewanych w lipcu. W najbliższych trzech miesiącach można oczekiwać spadku cen, wolniejszego od zapowiadanego w lipcu.

Wykres 16. Bariery działalności gospodarczej w dziale zakwaterowanie  
 Chart 16. Factors limiting business activity in accommodation division



Odsetek przedsiębiorców nieodczuwających żadnych barier w prowadzeniu bieżącej działalności kształtuje się na poziomie 6,6% (przed rokiem 17,1%).

Firmy zgłaszające bariery najczęściej wskazują na trudności związane z niepewnością ogólnej sytuacji gospodarczej (66,2% w sierpniu br., 19,9% przed rokiem – jest to bariera, której znaczenie w skali roku wzrosło w największym stopniu).

W porównaniu z sierpniem ub.r. najbardziej spadła uciążliwość bariery związanej z kosztami zatrudnienia (z 71,2% do 43,8%).

Tablica 9. Procent pozytywnych i negatywnych wskazań na wybrane pytania – zakwaterowanie  
 Table 9. Percentage of positive and negative answers to selected questions – accommodation

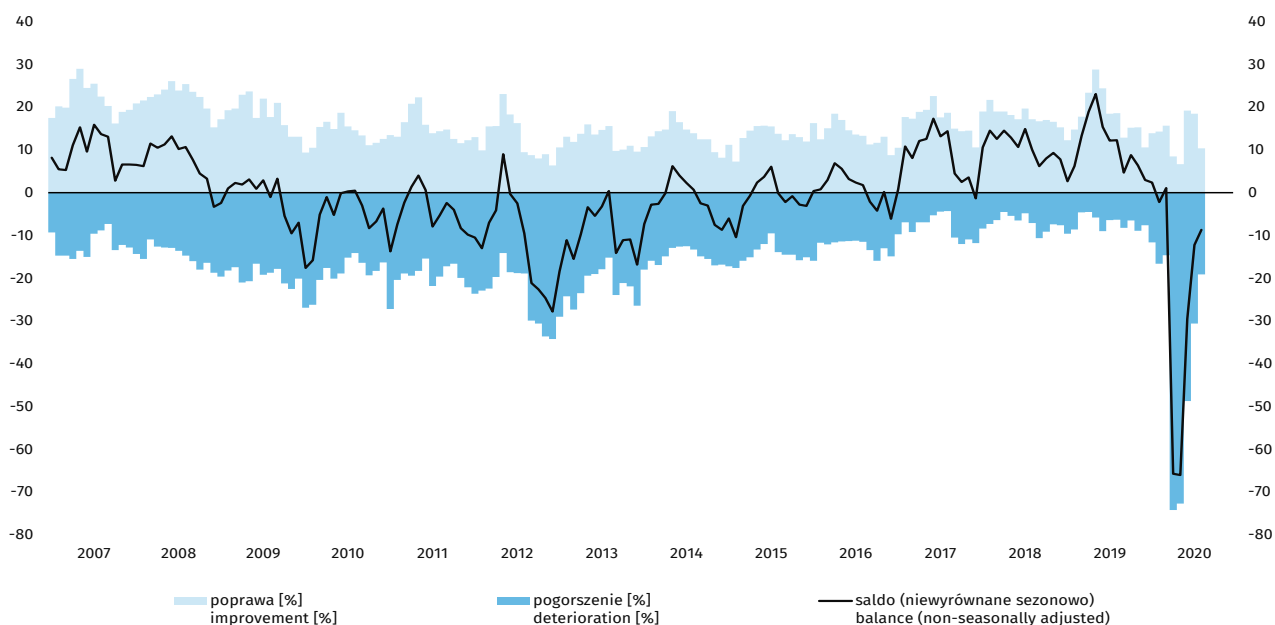
Pytanie Question		Odpowiedź Answer					
		VIII 2019		VII 2020		VIII 2020	
		+	-	+	-	+	-
Sytuacja bieżąca Current situation	Jaka jest bieżąca ogólna sytuacja gospodarcza ... ? What is current general economic situation ... ?	25,3	15,4	4,0	59,0	2,6	44,1
	Jak zmienia się bieżący popyt na usługi ... ? How does demand for services change ... ?	27,1	10,2	32,8	33,2	28,4	30,7
	Jak zmienia się bieżąca sprzedaż usług ... ? How does sale of services change ... ?	21,5	11,1	33,1	31,7	26,1	28,7
	Jak zmienia się bieżąca sytuacja finansowa ... ? How does financial situation change ... ?	26,6	7,2	15,8	32,6	18,2	30,7
	Jak zmieniają się opóźnienia płatności za usługi ... ? How do delays of payments for services change ... ?	15,8	8,7	28,6	7,9	20,8	12,9
	Jak zmieniają się bieżące ceny usług ... ? How do prices of services change ... ?	14,6	6,0	2,7	16,8	8,2	12,1
Przewidywania na najbliższe trzy miesiące Expectations for the next three months	Jak zmieni się ogólna sytuacja gospodarcza ... ? How will general economic situation change ... ?	20,8	17,3	0,0	32,1	10,3	32,3
	Jak zmieni się popyt na usługi ... ? How will demand for services change ... ?	21,4	16,8	23,0	34,5	10,1	32,5
	Jak zmieni się sprzedaż usług ... ? How will sale of rendered services change ... ?	21,4	16,5	23,8	34,9	10,4	32,5
	Jak zmieni się sytuacja finansowa ... ? How will financial situation change ... ?	19,0	17,0	17,4	36,6	9,0	37,5
	Jak zmieni się zatrudnienie ... ? How will employment change ... ?	7,0	7,8	8,0	17,9	3,3	22,3
	Jak zmienią się ceny usług ... ? How will prices of services change ... ?	13,7	11,0	6,9	17,7	3,2	10,6
	Jak zmienią się nakłady inwestycyjne ... ? How will investment outlays change ... ?	14,4	6,8	4,5	42,8	4,9	31,9

+ poprawa  
improvement  
- pogorszenie  
deterioration

## 4.2.2 Gastronomia

### 4.2.2. Food service activities

Wykres 17. Wskaźnik ogólnego klimatu koniunktury w dziale gastronomia  
Chart 17. General business climate indicator in food service activities division

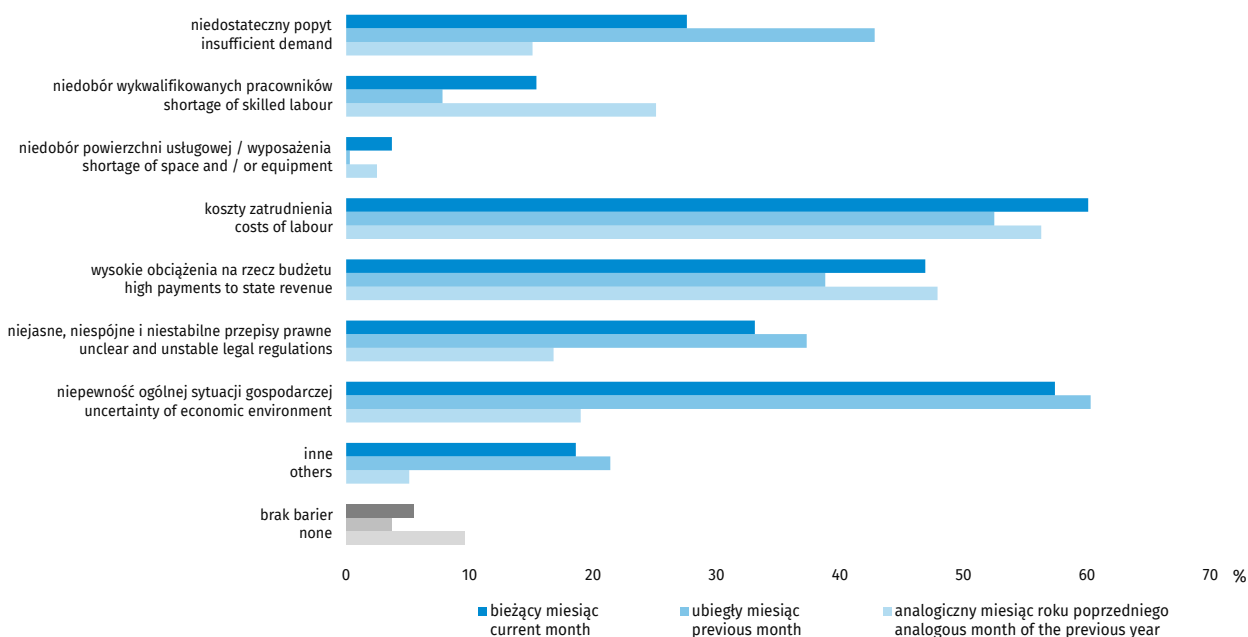


W sierpniu wskaźnik ogólnego klimatu koniunktury kształtuje się na poziomie minus 8,7 (minus 12,2 w lipcu). Poprawę koniunktury odnotowuje 10,4% badanych firm, a jej pogorszenie – 19,1% (przed miesiącem odpowiednio 18,5% i 30,6%). Pozostałe przedsiębiorstwa uważają, że ich sytuacja nie ulega zmianie.

Bieżący popyt, sprzedaż oraz sytuacja finansowa oceniane są optymistycznie i lepiej niż przed miesiącem. Odpowiednie przewidywania są nieznacznie negatywne, gorsze od notowanych w lipcu. Sygnalizowany jest spadek opóźnień płatności za wykonane usługi. Kierujący jednostkami nie planują zmian w poziomie zatrudnienia. W najbliższych trzech miesiącach można oczekiwać wzrostu cen.



Wykres 18. Bariery działalności gospodarczej w dziale gastronomia  
 Chart 18. Factors limiting business activity in food service activities division



Odsetek przedsiębiorców nieodczuwających żadnych barier w prowadzeniu bieżącej działalności kształtuje się na poziomie 5,5% (przed rokiem 9,6%).

Firmy zgłaszające bariery najczęściej wskazują na trudności związane z kosztami zatrudnienia (60,1% w sierpniu br., 56,3% przed rokiem) oraz niepewnością ogólnej sytuacji gospodarczej (57,4% w sierpniu br., 19,0% przed rokiem – znaczenie tej bariery wzrosło w największym stopniu w skali roku).

W porównaniu z sierpniem ub.r. najbardziej spadła uciążliwość bariery związanej z niedoborem wykwalifikowanych pracowników (z 25,1% do 15,4%).

Tablica 10. Procent pozytywnych i negatywnych wskazań na wybrane pytania – gastronomia  
 Table 10. Percentage of positive and negative answers to selected questions – food service activities

Pytanie Question		Odpowiedź Answer					
		VIII 2019		VII 2020		VIII 2020	
		+	-	+	-	+	-
Sytuacja bieżąca Current situation	Jaka jest bieżąca ogólna sytuacja gospodarcza ... ? What is current general economic situation ... ?	18,5	9,0	7,9	45,4	<b>9,6</b>	<b>21,1</b>
	Jak zmienia się bieżący popyt na usługi ... ? How does demand for services change ... ?	18,2	12,0	32,3	24,0	<b>36,9</b>	<b>8,6</b>
	Jak zmienia się bieżąca sprzedaż usług ... ? How does sale of services change ... ?	21,2	12,1	29,9	24,2	<b>33,5</b>	<b>7,7</b>
	Jak zmienia się bieżąca sytuacja finansowa ... ? How does financial situation change ... ?	9,6	5,4	22,4	31,4	<b>28,7</b>	<b>18,4</b>
	Jak zmieniają się opóźnienia płatności za usługi ... ? How do delays of payments for services change ... ?	8,3	0,8	8,3	12,1	<b>5,5</b>	<b>10,4</b>
	Jak zmieniają się bieżące ceny usług ... ? How do prices of services change ... ?	16,2	1,0	18,2	4,7	<b>20,6</b>	<b>1,4</b>
Przewidywania na najbliższe trzy miesiące Expectations for the next three months	Jak zmieni się ogólna sytuacja gospodarcza ... ? How will general economic situation change ... ?	18,6	3,6	29,0	15,8	<b>11,2</b>	<b>17,0</b>
	Jak zmieni się popyt na usługi ... ? How will demand for services change ... ?	22,7	6,8	35,0	14,1	<b>16,1</b>	<b>17,7</b>
	Jak zmieni się sprzedaż usług ... ? How will sale of rendered services change ... ?	26,0	7,6	33,1	14,4	<b>16,1</b>	<b>17,6</b>
	Jak zmieni się sytuacja finansowa ... ? How will financial situation change ... ?	23,9	3,0	29,0	20,0	<b>14,9</b>	<b>18,9</b>
	Jak zmieni się zatrudnienie ... ? How will employment change ... ?	5,5	7,2	21,3	7,8	<b>5,9</b>	<b>6,0</b>
	Jak zmienią się ceny usług ... ? How will prices of services change ... ?	10,5	0,8	16,1	2,8	<b>15,1</b>	<b>2,5</b>
	Jak zmienią się nakłady inwestycyjne ... ? How will investment outlays change ... ?	4,1	5,7	27,2	7,6	<b>11,6</b>	<b>5,1</b>

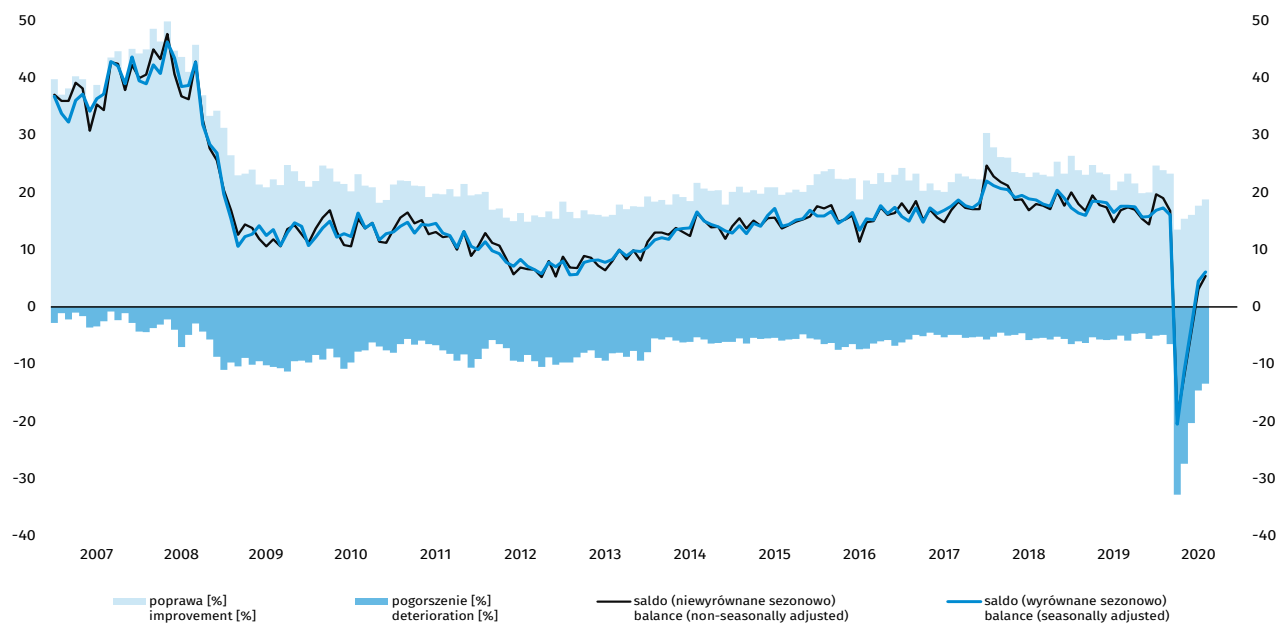
+ poprawa  
improvement  
- pogorszenie  
deterioration

## 4.3 Informacja i komunikacja

### 4.3. Information and communication



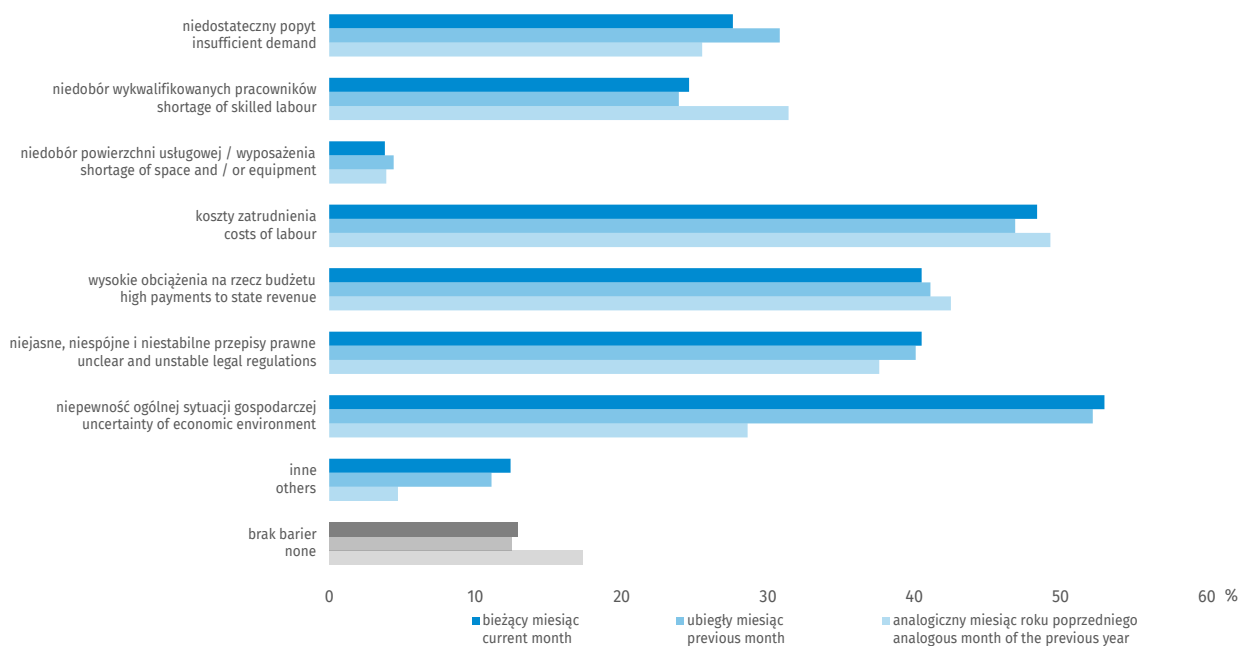
Wykres 19. Wskaźnik ogólnego klimatu koniunktury w sekcji informacja i komunikacja  
Chart 19. General business climate indicator in information and communication section



W sierpniu wskaźnik ogólnego klimatu koniunktury kształtuje się na poziomie plus 5,4 (plus 3,1 w lipcu). Poprawę koniunktury odnotowuje 18,8% badanych firm, a jej pogorszenie – 13,4% (przed miesiącem odpowiednio 17,7% i 14,6%). Pozostałe przedsiębiorstwa uważają, że ich sytuacja nie ulega zmianie.

Zarówno diagnozy, jak i przewidywania dotyczące popytu, sprzedaży oraz sytuacji finansowej są mniej pesymistyczne od formułowanych przed miesiącem. Sygnalizowany jest wzrost opóźnień płatności za wykonane usługi, zbliżony do odnotowanego w lipcu. Kierujący jednostkami planują niewielkie ograniczenie zatrudnienia. W najbliższych trzech miesiącach spodziewany jest nieznaczny spadek cen.

Wykres 20. Bariery działalności gospodarczej w sekcji informacja i komunikacja  
 Chart 20. Factors limiting business activity in information and communication section



Odsetek przedsiębiorców nieodczuwających żadnych barier w prowadzeniu bieżącej działalności kształtuje się na poziomie 12,9% (przed rokiem 17,3%).

Firmy zgłaszające bariery najczęściej wskazują na trudności związane z niepewnością ogólnej sytuacji gospodarczej (53,0% w sierpniu br., 28,6% przed rokiem – jest to bariera, której znaczenie w stosunku do sierpnia ub.r. wzrosło w największym stopniu) oraz kosztami zatrudnienia (48,4% w sierpniu br., 49,3% przed rokiem).

W skali roku najbardziej spadło znaczenie bariery związanej z niedoborem wykwalifikowanych pracowników (z 31,4% do 24,6%).

Tablica 11. Procent pozytywnych i negatywnych wskazań na wybrane pytania – informacja i komunikacja  
 Table 11. Percentage of positive and negative answers to selected questions – information and communication

Pytanie Question		Odpowiedź Answer					
		VIII 2019		VII 2020		VIII 2020	
		+	-	+	-	+	-
Sytuacja bieżąca Current situation	Jaka jest bieżąca ogólna sytuacja gospodarcza ... ? What is current general economic situation ... ?	30,8	5,8	27,2	10,2	<b>29,2</b>	<b>12,1</b>
	Jak zmienia się bieżący popyt na usługi ... ? How does demand for services change ... ?	13,1	6,5	10,0	24,0	<b>11,3</b>	<b>17,1</b>
	Jak zmienia się bieżąca sprzedaż usług ... ? How does sale of services change ... ?	12,5	6,7	9,7	24,1	<b>10,3</b>	<b>17,2</b>
	Jak zmienia się bieżąca sytuacja finansowa ... ? How does financial situation change ... ?	8,9	5,2	6,6	16,7	<b>8,5</b>	<b>12,5</b>
	Jak zmieniają się opóźnienia płatności za usługi ... ? How do delays of payments for services change ... ?	4,9	8,0	5,5	17,4	<b>6,3</b>	<b>17,1</b>
	Jak zmieniają się bieżące ceny usług ... ? How do prices of services change ... ?	5,0	4,1	2,3	6,0	<b>3,5</b>	<b>5,9</b>
Przewidywania na najbliższe trzy miesiące Expectations for the next three months	Jak zmieni się ogólna sytuacja gospodarcza ... ? How will general economic situation change ... ?	13,0	4,1	8,1	19,0	<b>8,4</b>	<b>14,6</b>
	Jak zmieni się popyt na usługi ... ? How will demand for services change ... ?	12,1	4,5	8,8	17,7	<b>12,6</b>	<b>13,8</b>
	Jak zmieni się sprzedaż usług ... ? How will sale of rendered services change ... ?	15,8	5,3	9,2	19,6	<b>12,4</b>	<b>14,3</b>
	Jak zmieni się sytuacja finansowa ... ? How will financial situation change ... ?	11,4	5,3	8,1	19,3	<b>8,7</b>	<b>14,4</b>
	Jak zmieni się zatrudnienie ... ? How will employment change ... ?	16,4	6,8	10,2	11,4	<b>9,3</b>	<b>9,8</b>
	Jak zmienią się ceny usług ... ? How will prices of services change ... ?	3,7	2,4	3,5	6,4	<b>4,5</b>	<b>6,0</b>
	Jak zmienią się nakłady inwestycyjne ... ? How will investment outlays change ... ?	15,1	1,9	14,5	13,7	<b>14,8</b>	<b>8,2</b>

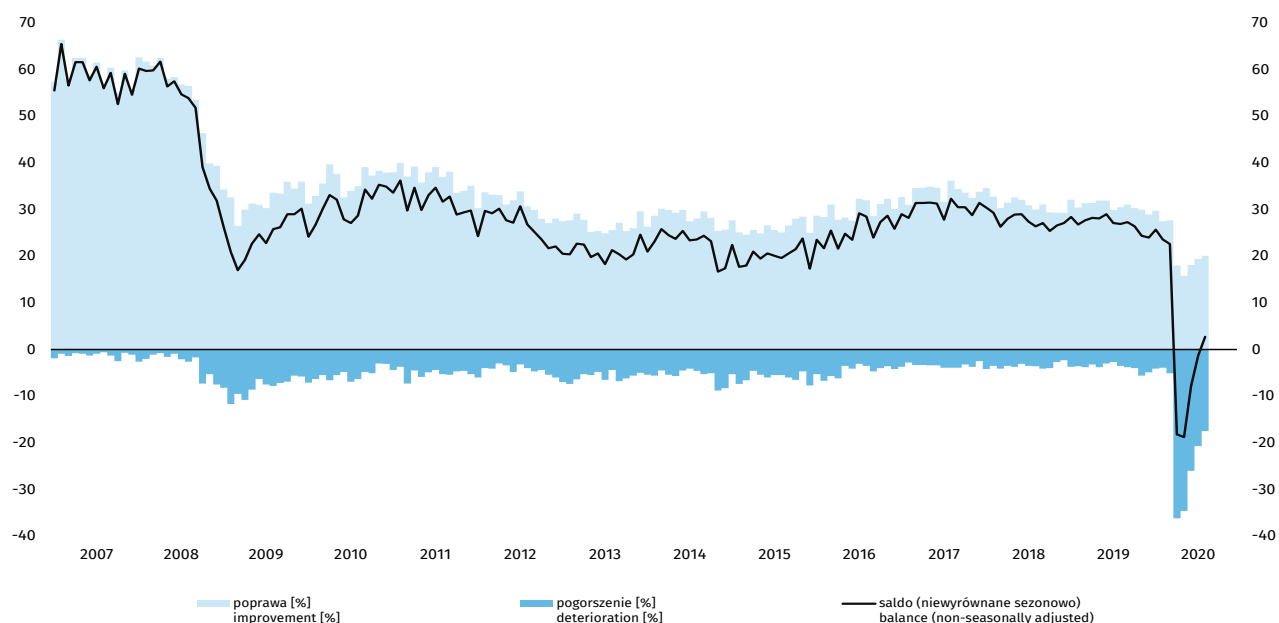
+ poprawa  
improvement  
- pogorszenie  
deterioration

## 4.4 Działalność finansowa i ubezpieczeniowa

### 4.4. Financial and insurance activities



Wykres 21. Wskaźnik ogólnego klimatu koniunktury w sekcji działalność finansowa i ubezpieczeniowa<sup>5</sup>  
Chart 21. General business climate indicator in financial and insurance activities section<sup>6</sup>



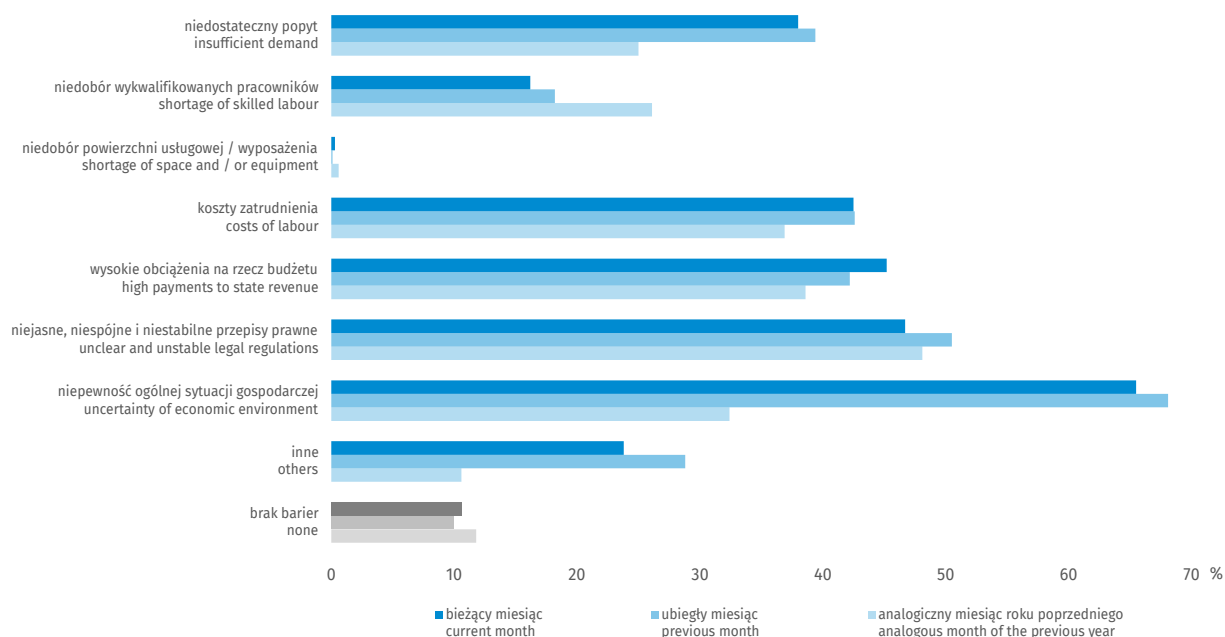
W sierpniu wskaźnik ogólnego klimatu koniunktury kształtuje się na poziomie plus 2,7 (minus 1,3 w lipcu). Poprawę koniunktury odnotowuje 20,1% badanych firm, a jej pogorszenie – 17,5% (przed miesiącem odpowiednio 19,4% i 20,7%). Pozostałe przedsiębiorstwa uważają, że ich sytuacja nie ulega zmianie.

Diagnozy i przewidywania dotyczące popytu, sprzedaży oraz sytuacji finansowej są mniej pesymistyczne od formułowanych w lipcu. Odnotowywany jest wzrost opóźnień płatności za wykonane usługi, większy niż przed miesiącem. Przewidywane redukcje zatrudnienia mogą być zbliżone do prognozowanych w lipcu. W najbliższych trzech miesiącach ceny mogą nie zmienić się.

<sup>5</sup> Szereg niesezonowy, nie wymaga wyrównania sezonowego. Dane niewyrównane sezonowo mogą być analizowane i interpretowane w sposób analogiczny jak dane wyrównane.

<sup>6</sup> Time series does not require to be seasonally adjusted. Non-seasonally adjusted data can be analysed and interpreted in the same way as seasonally adjusted data.

Wykres 22. Bariery działalności gospodarczej w sekcji działalność finansowa i ubezpieczeniowa  
 Chart 22. Factors limiting business activity in financial and insurance activities section



Odsetek przedsiębiorców nieodczuwających żadnych barier w prowadzeniu bieżącej działalności kształtuje się na poziomie 10,6% (przed rokiem 11,8%).

Firmy zgłaszające bariery najczęściej wskazują na trudności związane z niepewnością ogólnej sytuacji gospodarczej (65,5% w sierpniu br., 32,4% przed rokiem). Znaczenie tej bariery wzrosło w największym stopniu w skali roku.

W stosunku do sierpnia ub.r. najbardziej spadło znaczenie bariery związanej z niedoborem wykwalifikowanych pracowników (z 26,1% do 16,2%).

Badanie koniunktury w usługach metodą testu koniunktury wprowadzone zostało w GUS w styczniu 2003 r. Obejmuje ono jednostki prowadzące działalność zaklasyfikowaną wg PKD 2007 do sekcji: H, I, J, K, L, M, N, P, Q, R (z wyłączeniem instytucji kultury posiadających osobowość prawną), S (z wyłączeniem działu 94). Badanie prowadzone jest na podstawie ankiety miesięcznej.

Wyniki badania prezentowane są według:

- sekcji i wybranych działów PKD 2007,
- województw (dane publikowane są od początku 2011 r.).

Dane opracowano metodą przedsiębiorstw.

Zakres przedmiotowy badania stanowią pytania o bieżącą i przewidywaną działalność przedsiębiorstwa, w odniesieniu do podstawowych wymiarów działania podmiotu i nawiązujących do podstawowych zjawisk ekonomicznych takich jak m.in. ogólna sytuacja gospodarcza jednostki, popyt na usługi, zatrudnienie, bariery działalności, sprzedaż, moce produkcyjne, zagwarantowany okres działania, sytuacja finansowa, opóźnienia płatności, ceny, źródła finansowania działalności, nakłady inwestycyjne.

Tablica 12. Procent pozytywnych i negatywnych wskazań na wybrane pytania – działalność finansowa i ubezpieczeniowa

Table 12. Percentage of positive and negative answers to selected questions – financial and insurance activities

Pytanie Question		Odpowiedź Answer					
		VIII 2019		VII 2020		VIII 2020	
		+	-	+	-	+	-
Sytuacja bieżąca Current situation	Jaka jest bieżąca ogólna sytuacja gospodarcza ... ? What is current general economic situation ... ?	45,3	3,7	30,1	9,9	<b>30,5</b>	<b>6,4</b>
	Jak zmienia się bieżący popyt na usługi ... ? How does demand for services change ... ?	18,2	5,4	17,1	31,8	<b>16,9</b>	<b>24,9</b>
	Jak zmienia się bieżąca sprzedaż usług ... ? How does sale of services change ... ?	22,2	7,9	19,3	33,5	<b>17,1</b>	<b>27,1</b>
	Jak zmienia się bieżąca sytuacja finansowa ... ? How does financial situation change ... ?	17,5	2,7	7,6	25,5	<b>7,6</b>	<b>21,7</b>
	Jak zmieniają się opóźnienia płatności za usługi ... ? How do delays of payments for services change ... ?	6,5	6,2	6,2	19,8	<b>4,6</b>	<b>21,2</b>
	Jak zmieniają się bieżące ceny usług ... ? How do prices of services change ... ?	5,0	7,3	5,3	20,5	<b>8,9</b>	<b>16,9</b>
Przewidywania na najbliższe trzy miesiące Expectations for the next three months	Jak zmieni się ogólna sytuacja gospodarcza ... ? How will general economic situation change ... ?	15,6	3,3	8,7	31,4	<b>9,7</b>	<b>28,5</b>
	Jak zmieni się popyt na usługi ... ? How will demand for services change ... ?	18,7	4,5	13,5	27,3	<b>14,2</b>	<b>24,2</b>
	Jak zmieni się sprzedaż usług ... ? How will sale of rendered services change ... ?	23,4	5,3	15,5	28,1	<b>16,8</b>	<b>24,2</b>
	Jak zmieni się sytuacja finansowa ... ? How will financial situation change ... ?	18,4	3,1	6,9	28,6	<b>7,8</b>	<b>25,2</b>
	Jak zmieni się zatrudnienie ... ? How will employment change ... ?	15,1	13,4	7,5	21,0	<b>6,2</b>	<b>19,9</b>
	Jak zmienią się ceny usług ... ? How will prices of services change ... ?	4,6	5,7	9,1	14,5	<b>11,0</b>	<b>10,8</b>
	Jak zmienią się nakłady inwestycyjne ... ? How will investment outlays change ... ?	23,8	2,3	8,2	18,1	<b>12,1</b>	<b>13,6</b>

+ poprawa  
improvement

- pogorszenie  
deterioration



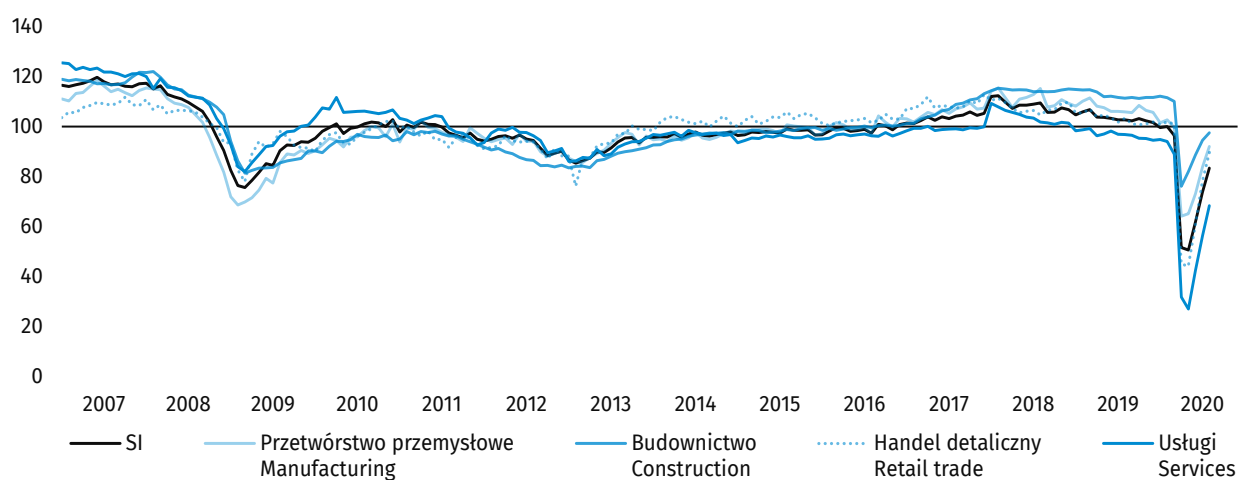
## Rozdział 5.

### Chapter 5.

## Ogólny wskaźnik syntetyczny koniunktury gospodarczej GUS dla Polski (SI)

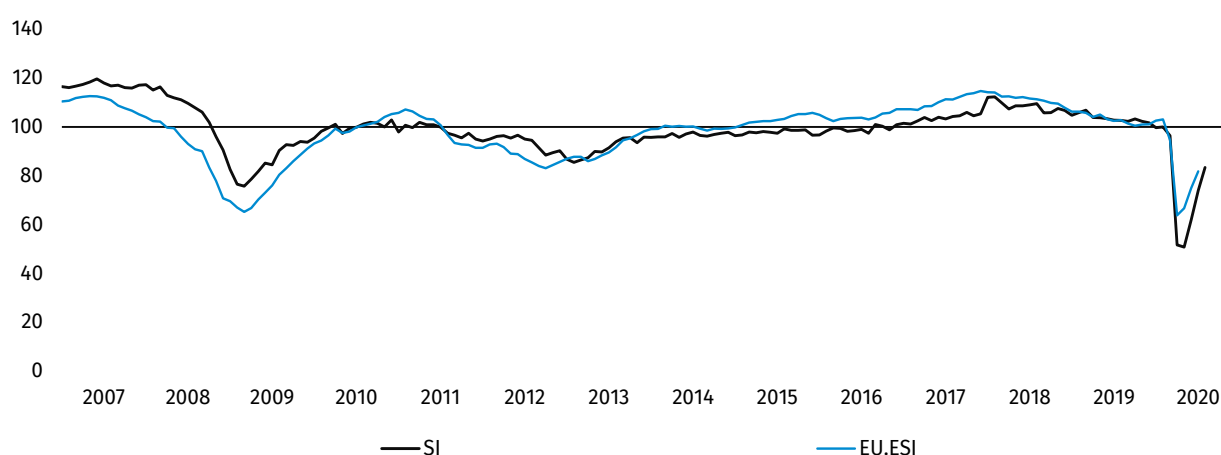
### General synthetic indicator GUS (SI)

Wykres 23. Ogólny wskaźnik syntetyczny koniunktury gospodarczej GUS dla Polski (SI) i jego dekompozycja  
Chart 23. General synthetic indicator GUS (SI) and its decomposition



Wykres 24. Ogólny wskaźnik syntetyczny koniunktury gospodarczej GUS dla Polski (SI), wskaźnik odczuć ekonomicznych dla Unii Europejskiej (EU.ESI)<sup>7</sup>

Chart 24. General synthetic indicator GUS (SI), Economic sentiment indicator for European Union (EU.ESI)<sup>7</sup>



<sup>7</sup> Business and Consumer Surveys, Komisja Europejska (European Commission), DG ECFIN

Tablica 13. Ogólny wskaźnik syntetyczny koniunktury gospodarczej GUS dla Polski (SI) i jego składowe  
 Table 13. General synthetic indicator GUS (SI) and its components

WYSZCZEGÓLNIENIE SPECIFICATION	Analogiczny miesiąc ubiegłego roku Corresponding month of previous year	Ubiegły miesiąc Last month	<b>Bieżący miesiąc Current month</b>
Ogólny wskaźnik syntetyczny koniunktury gospodarczej GUS dla Polski (SI) General synthetic indicator GUS (SI)	102,7	73,9	<b>83,4</b>
Przetwórstwo przemysłowe Manufacturing	105,9	83,9	<b>92,1</b>
Budownictwo Construction	111,3	94,6	<b>97,5</b>
Handel detaliczny Retail trade	103,4	78,2	<b>89,7</b>
Usługi Services	96,8	56,4	<b>68,4</b>
Składowa bieżąca Current component	103,1	65,7	<b>81,6</b>
Składowa wyprzedzająca Leading component	102,3	80,8	<b>84,9</b>

## Uwagi metodologiczne

W Głównym Urzędzie Statystycznym w czerwcu 1992 r. jako pierwsze zostało wprowadzone badanie koniunktury metodą testu koniunktury w przetwórstwie przemysłowym, w lipcu 1993 r. rozpoczęto badanie koniunktury w budownictwie, a w październiku tego samego roku – w handlu detalicznym. W 1999 roku z badań koniunktury w przetwórstwie przemysłowym i budownictwie wydzielono do osobnej ankiety pytania dotyczące działalności inwestycyjnej przedsiębiorstw i dostosowano ją do wymogów Komisji Europejskiej. W styczniu 2003 r. podjęto badanie koniunktury w usługach. Od stycznia 2011 r. badaniem koniunktury w handlu objęto również podmioty prowadzące działalność w zakresie handlu hurtowego. Ponadto w 2011 r. wprowadzono schemat losowania prób umożliwiający prezentację wyników w podziale na województwa.

Badanie koniunktury w przetwórstwie przemysłowym, budownictwie, handlu i usługach prowadzone jest na podstawie ankiety miesięcznej (w przetwórstwie przemysłowym z dodatkowymi pytaniami zadawanymi w styczniu, kwietniu, lipcu i październiku), a badanie inwestycji – półrocznej (dane zbierane i prezentowane w marcu i październiku).

Zakres podmiotowy badania koniunktury gospodarczej stanowią podmioty prowadzące działalność gospodarczą na terenie Polski zorganizowane w formie: spółek handlowych (osobowych i kapitałowych), spółek cywilnych, przedsiębiorstw państwowych, spółdzielni oraz osoby fizyczne prowadzące działalność gospodarczą zaklasyfikowaną według PKD 2007 do sekcji:

- Przetwórstwo przemysłowe (sekcja C),
- Budownictwo (sekcja F),
- Handel; naprawa pojazdów samochodowych (sekcja G),
- Transport i gospodarka magazynowa (sekcja H),
- Zakwaterowanie i gastronomia (sekcja I),
- Informacja i komunikacja (sekcja J – z wyłączeniem instytucji kultury mających osobowość prawną),
- Działalność finansowa i ubezpieczeniowa (sekcja K),
- Obsługa rynku nieruchomości (sekcja L),
- Działalność profesjonalna, naukowa i techniczna (sekcja M),
- Administrowanie i działalność wspierająca (sekcja N),
- Edukacja (sekcja P – z wyłączeniem szkół wyższych),
- Opieka zdrowotna i pomoc społeczna (sekcja Q – z wyłączeniem samodzielnych publicznych zakładów opieki zdrowotnej),
- Działalność związana z kulturą, rozrywką i rekreacją (sekcja R – z wyłączeniem instytucji kultury posiadających osobowość prawną),
- Pozostała działalność usługowa (sekcja S – z wyłączeniem działu 94 – działalność organizacji członkowskich).

Próby dla badań koniunktury różnią się w zależności od zakresu podmiotowego – w przetwórstwie przemysłowym (sekcja C) obejmuje 3500 jednostek, w budownictwie (sekcja F) – 3999 przedsiębiorstw, w handlu (sekcja G) – 7797 podmiotów, w usługach (zakres od sekcji H do S) – 5000 firm.

W przetwórstwie przemysłowym obserwacją objęte są przedsiębiorstwa o liczbie pracujących 10 i więcej osób, w pozostałych obszarach uwzględnia się także jednostki o liczbie pracujących do 9 osób.

Klasy wielkości są wyznaczane według liczby pracujących:

- do 9 osób (mikroprzedsiębiorstwa),
- od 10 do 49 osób (małe przedsiębiorstwa),
- od 50 do 249 osób (średnie przedsiębiorstwa),
- 250 i więcej osób (duże przedsiębiorstwa).

W badaniu koniunktury inwestycji w przetwórstwie przemysłowym z ostatniej grupy przedsiębiorstw wyodrębniła się dwie zbiorowości – jednostki o liczbie pracujących od 249 do 499 osób i podmioty o liczbie pracujących 500 i więcej osób.

Wyniki badań koniunktury w przetwórstwie przemysłowym, budownictwie, handlu i usługach są prezentowane także w przekrojach terytorialnych na poziomie wojewódzkim (badania zarówno na poziomie Polski ogółem, jak i województw są prowadzone metodą przedsiębiorstw).

Zakres przedmiotowy badania stanowią pytania o bieżącą i przewidywaną działalność przedsiębiorstwa, w odniesieniu do podstawowych wymiarów działania podmiotu i nawiązujących do podstawowych zjawisk ekonomicznych:

- badanie koniunktury w przetwórstwie przemysłowym – m.in.: ogólna sytuacja gospodarcza przedsiębiorstwa, portfel zamówień, produkcja, zapasy, sytuacja finansowa, przewidywane zatrudnienie, przewidywane ceny, moce produkcyjne, zagwarantowany okres produkcji, bariery działalności, pozycja wobec konkurencji;
- badanie koniunktury w budownictwie – działalność budowlano-montażowa, ogólna sytuacja gospodarcza przedsiębiorstwa, bariery działalności, portfel zamówień, moce produkcyjne, zagwarantowany okres działania jednostki, produkcja, sytuacja finansowa, opóźnienia płatności za wykonane roboty, przewidywane zatrudnienie, przewidywane ceny;
- badanie koniunktury w handlu – m.in.: sprzedaż zrealizowana w ostatnich trzech miesiącach, ogólna sytuacja gospodarcza przedsiębiorstwa, bariery działalności jednostki, zapasy towarów, sytuacja finansowa, źródła finansowania środków obrotowych, ceny, przewidywany popyt na towary, przewidywane zamówienia u dostawców, przewidywane zatrudnienie, przewidywane nakłady inwestycyjne (wyposażenie, środki transportu, budynki, itp.);
- badanie koniunktury w usługach – ogólna sytuacja gospodarcza jednostki, popyt na usługi, zatrudnienie, bariery działalności usługowej, sprzedaż usług, moce produkcyjne, zagwarantowany okres działania jednostki, sytuacja finansowa, opóźnienia płatności, ceny, przewidywane źródła finansowania działalności usługowej, przewidywane nakłady inwestycyjne (wyposażenie, środki transportu, budynki, itp.);
- badanie koniunktury w inwestycjach – m.in.: zmiana poniesionych nakładów inwestycyjnych, cele inwestycji, źródła finansowania inwestycji, czynniki wpływające na podjęcie decyzji o inwestowaniu.

Na podstawie zebranych odpowiedzi obliczane są wskaźniki proste ważone przychodami ze sprzedaży. Sposób liczenia wskaźnika zależy od rodzaju pytania:

- w pytaniach z trzema wariantami odpowiedzi (np. pytanie o sytuację finansową lub zatrudnienie), gdzie można wybrać tylko jedną odpowiedź, wskaźnik liczony jest jako saldo (różnica) między procentem podmiotów wybierających korzystny z punktu widzenia podmiotu wariant odpowiedzi a procentem jednostek zaznaczających niekorzystny wariant. Wskaźniki te przyjmują wartości z przedziału od -100 do +100. Dodatnia wartość wskaźnika oznacza koniunkturę „dobrą”, zaś ujemna – „złą” z punktu widzenia badanych przedsiębiorstw. Wzrost (spadek) wskaźnika w stosunku do poprzedniego badanego okresu oznacza poprawę (pogorszenie) koniunktury.
- w pytaniach, gdzie można wybrać kilka wariantów odpowiedzi z podanego zestawu (np. pytania o bariery działalności gospodarczej, źródła finansowania), wskaźnik jest liczony dla danego wariantu odpowiedzi jako procentowy udział wskazań danego wariantu odpowiedzi w sumie przedsiębiorstw odpowiadających na to pytanie. Wskaźniki te przyjmują wartości z przedziału od 0 do 100%.
- w pytaniach tzw. ilościowych, gdzie wpisywana jest przez respondentów szacowana wartość zjawiska (np. pytanie o stopień wykorzystania mocy produkcyjnych), wskaźnik jest liczony metodą średniej arytmetycznej z wszystkich odpowiedzi na to pytanie. Wskaźniki te przyjmują wartości z przedziału od 0 do +100.

Poza wskaźnikami prostymi obliczane są wskaźniki złożone. Przykładem tego rodzaju wskaźników jest wskaźnik ogólnego klimatu koniunktury gospodarczej. Obliczany jest jako średnia arytmetyczna ważonych sald odpowiedzi na pytania z ankiety miesięcznej dotyczące bieżącej i przewidywanej sytuacji gospodarczej przedsiębiorstwa. Wskaźnik ogólnego klimatu koniunktury przyjmuje wartości od -100 do +100, przy czym wartości powyżej zera są uznawane za pozytywne (wskazujące na „dobrą” koniunkturę), a poniżej zera – negatywne (wskazujące na „złą” koniunkturę). Wskaźnik przyjmujący wartość równą zero oznacza sytuację, gdy koniunktura nie zmienia się.

Ze względu na zaokrąglenia danych, w niektórych przypadkach obliczone wskaźniki złożone mogą nieznacznie różnić się od składających się na nie wariantów odpowiedzi.

Średnia długookresowa obejmuje szeregi czasowe od 2000 r., poza usługami (od 2003 r.) i handlem hurtowym (od 2011 r.).

Ogólny wskaźnik syntetyczny koniunktury gospodarczej GUS (SI) jest prezentowany od stycznia 2011 r. (zawiera szeregi od stycznia 2004 r.).

Do budowy ogólnego wskaźnika syntetycznego koniunktury gospodarczej i wskaźników ufności (WU) dla poszczególnych rodzajów działalności wykorzystywane są zestandaryzowane wskaźniki proste wyrównane sezonowo, pochodzące z badań koniunktury gospodarczej:

- przetwórstwa przemysłowego – wskaźniki bieżącego poziomu zapasów (z odwrotnym znakiem), bieżącego portfela zamówień (stanu) oraz przewidywanej produkcji,
- budownictwa – wskaźniki bieżącego portfela zamówień (stanu) i przewidywanego zatrudnienia,
- handlu detalicznego – wskaźniki bieżącego poziomu zapasów (z odwrotnym znakiem), sprzedaży w ostatnich trzech miesiącach oraz przewidywanej sprzedaży,
- usług – wskaźniki ogólnej sytuacji jednostki, popytu w ostatnich trzech miesiącach oraz przewidywanego popytu.

Wskaźnik ufności dla każdego z badań jest liczony jako średnia arytmetyczna wybranych wskaźników z danego badania. Są one standaryzowane wobec poziomu 0 o odchyleniu standardowym 1. Wartość wskaźnika powyżej 0 wskazuje, że WU kształtuje się na poziomie powyżej długookresowej średniej, natomiast wartość poniżej 0 – poniżej tej średniej.

Na ogólny wskaźnik syntetyczny koniunktury gospodarczej składają się wyżej wymienione wskaźniki proste z przyporządkowanymi im wagami – przetwórstwo przemysłowe (50%), usługi (38%), handel detaliczny (6%), budownictwo (6%).

Ogólny wskaźnik syntetyczny koniunktury gospodarczej jest zestandaryzowany wobec poziomu 100 o odchyleniu standardowym 10. Gdy jego wartość jest większa od 100, oznacza to, że SI kształtuje się na poziomie powyżej średniej długookresowej, gdy jest niższa od 100 – poniżej tej średniej.

W tablicach stanowiących załącznik do tej publikacji zawarto dane z poszczególnych badań osobno na poziomie Polski ogółem i wojewódzkim.

Szczegółowe uwagi metodologiczne można znaleźć w Zeszycie metodologicznym „Badanie koniunktury gospodarczej” na stronie GUS

<http://stat.gov.pl/obszary-tematyczne/koniunktura/koniunktura/publikacja,5.html>

## Methodological notes

Business tendency survey (BTS) in manufacturing was introduced in Statistics Poland as the first of all BTSs in June 1992. Next there were BTS in construction (July 1993) and in retail trade (October 1993). In 1999 questions on investment were extracted from questionnaires in industry and construction to create separate survey in investment harmonized with European Commission requirements. In January 2003 the new BTS in services was started. Since 2011 the same questionnaire as BTS in retail trade is sent also to units carrying out wholesale trade activity. Moreover in 2011 a new sampling scheme was introduced to enable presentation of data at voivodship level.

BTS in manufacturing, construction, trade and services is carried out based on monthly questionnaire (in manufacturing there are also additional questions asked in January, April July and October) and BTS in investment – biannually (data are gathered and presented in March and October).

Scope of BTSs comprise of firms carrying out economic activity in Poland organized as a: trade companies (organized in partnership as well as private limited company form), civil law partnerships, state enterprises, collectives, and natural persons conducting activity classified to the following sections according to NACE Rev.2:

- Manufacturing (section C),
- Construction (section F),
- Wholesale and retail trade; repair of motor vehicles and motorcycles (section G),
- Transportation and storage (section H),
- Accommodation and food service activities (section I),
- Information and communication (section J without cultural institutions with legal personality),
- Financial and insurance activities (section K),
- Real estate activities (section L),
- Professional, scientific and technical activities (section M),
- Administrative and support service activities (section N),
- Education (section P without universities),
- Human health and social work activities (section Q without health maintenance organizations),
- Arts, entertainment and recreation (section R without cultural institutions with legal personality),
- Other service activities (section S without division 94 – activities of membership organizations).

BTSs samples vary depending on scope of survey – sample in manufacturing (section C) covers 3500 entities, in construction (section F) – 3999, in trade (section G) – 7797, in services (sections H–S) – 5000 entities.

In manufacturing the basic observation units are entities with 10 and more persons employed, in other kinds of activity there are also included firms with up to 9 persons employed.

Size classes are determined according to the number of persons employed:

- Up to 9 persons employed (micro),
- 10-49 persons employed (small),
- 50-249 persons employed (medium),
- 250 and more persons employed (large).

In BTS in investment the last size class is divided into two classes: units with 250-499 persons employed and units with 500 and more persons employed.

Data for each BTS are presented also by voivodship (survey for the need of both levels of aggregation: Poland as total and on voivodship level are carried out on the basis of enterprise method).

Content of BTSs comprises questions on current and expected activity of the company, with reference to the basic aspects of entity's activity and also referring to the basic economic concepts:

- In BTS in manufacturing: general economic situation of the enterprise, order-books, production, stocks of finished products, financial situation, expected employment, expected prices, capacity utilization, duration of assured production, factors limiting activity, enterprise's position in comparison to competitive units;
- In BTS in construction: construction/assembly activity, general economic situation of the enterprise, factors limiting activity, order-books, capacity utilization, duration of enterprise's assured activity, production, financial situation, delay of payments for works, expected employment, expected prices;
- In BTS in trade: sales of goods in the last three months, general economic situation of the enterprise, factors limiting activity, stocks of goods, financial situation, sources of financing current assets, prices, expected demand on goods, expected orders placed with suppliers, expected employment, expected investment outlays (equipment, transport, buildings etc.);
- In BTS in services: general economic situation of the enterprise, demand for services, employment, factors limiting activity, sale of services, capacity utilization, duration of enterprise's assured activity, financial situation, delays of payment, prices, expected sources of financing service activity, expected investment outlays (equipment, transport, buildings etc.);
- In BTS in investment: incl. change in investments' outlays, purposes of investments, financial sources of investments, factors influencing investment decision.

On the basis of gathered answers weighted balances are calculated (revenues from sale are used as a weight). The calculation method depends on the type of question:

- In questions with three variants of answers (for example question on financial situation or expected employment) where only one answer can be chosen indicator is calculated as a balance (difference) between percentage of the entities choosing first variant of the answer (advantageous from the entity's point of view) and the third variant (disadvantageous from the entity's point of view). Range of balance varies from -100 to +100. Positive value of balance means that the business situation is "good" while negative value means the business situation is "bad". Increase (decrease) of balance in relation to the previous month means improvement (deterioration) of business situation.
- In questions where more than one variant of answer can be chosen (for instance the question on factors limiting activity or sources of financing) indicator is calculated for each variant of answer as a percentage of entities choosing given variant of all respondents answering the question. Values range varies from 0 to 100%.
- In qualitative questions where respondents assess level of economic phenomenon (for example question on degree of capacity utilization) an indicator is calculated as arithmetic average of all answers to this question. Values range varies from 0 to +100.

Apart from balances there are composite indicators calculated. One of the examples is general business climate indicator. It is calculated as an arithmetic average of weighted balances of the answers to questions from the monthly questionnaire concerning current and expected general economic situation. Range of general business climate indicator varies from -100 to +100. When its value is above 0 the business situation is "good", when it is below 0 the business situation is "bad", and when it equals 0 it means that the business situation "does not change".

Due to rounding of data in some cases calculated composite indicators may slightly differ from the component variant of answers.

Long-term mean covers times series since 2000, apart from services (since 2003) and wholesale trade (since 2011).

General synthetic indicator GUS (SI) is presented since January 2011 (database contains the data since January 2004).

To calculate general synthetic indicator for Poland as well as confidence indicators (WU) for each economic kind of activity there are used balances of answers (seasonally adjusted and standardized) to questions chosen from each survey:

- manufacturing – current stock of finished products indicator (with inversed sign), current overall order books indicator (its status), expected production indicator,
- construction - current overall order books indicator (its status), expected employment indicator,
- retail trade - volume of stock indicator (with inversed sign), sales in the past 3 months indicator, expected business activity indicator,
- services - business situation in the past 3 months indicator, demand in the past 3 months indicator, expected demand indicator.

Each confidence indicator is calculated as an arithmetic average of the balances of answers to questions from chosen survey. Confidence indicators have a long-term mean of 0 and a standard deviation of 1. Values greater than 0 indicate an above-average economic sentiment, whereas values below 0 indicate a below-average position.

General synthetic indicator for Poland is compiled of above-mentioned indicators with particular weights that are allocated to the different sectors – manufacturing (50%), services (38%), retail trade (6%), construction (6%).

General synthetic indicator for Poland has a long-term mean of 100 and a standard deviation of 10. Values greater than 100 indicate an above-average economic sentiment, whereas values below 100 indicate a below-average position.

The data of each BTS, both for Poland as total and on voivodship level can be found in the appendix to this publication.

Detailed methodological notes can be found in Polish language in Methodological handbook “Business tendency survey” on GUS website.

<http://stat.gov.pl/obszary-tematyczne/koniunktura/koniunktura/publikacja,5.html>



# Spis treści

## Contents

Objaśnienia znaków umownych. Ważniejsze skróty .....	4
Symbols. Main abbreviations .....	4
Synteza .....	5
Executive summary .....	8
Rozdział 1. Przetwórstwo przemysłowe .....	11
Chapter 1. Manufacturing .....	11
Rozdział 2. Budownictwo .....	14
Chapter 2. Construction .....	14
Rozdział 3. Handel .....	17
Chapter 3. Trade .....	17
3.1 Handel hurtowy .....	17
3.1 Wholesale trade .....	17
3.2 Handel detaliczny .....	20
3.2 Retail trade .....	20
Rozdział 4. Usługi .....	23
Chapter 4. Services .....	23
4.1 Transport i gospodarka magazynowa .....	23
4.1 Transportation and storage .....	23
4.2 Zakwaterowanie i gastronomia .....	26
4.2 Accommodation and food service activities .....	26
4.2.1 Zakwaterowanie .....	29
4.2.1 Accommodation .....	29
4.2.2 Gastronomia .....	32
4.2.2 Food service activities .....	32
4.3 Informacja i komunikacja .....	35
4.3 Information and communication .....	35
4.4 Działalność finansowa i ubezpieczeniowa .....	38
4.4 Financial and insurance activities .....	38
Rozdział 5. Ogólny wskaźnik syntetyczny koniunktury gospodarczej GUS dla Polski (SI) .	41
Chapter 5. General synthetic indicator GUS (SI) .....	41
Uwagi metodologiczne .....	43
Methodological notes .....	46
Spis wykresów .....	50
List of charts .....	50
Spis tablic .....	51
List of tables .....	51

## Spis wykresów

### List of charts

Wykres 1.	Wskaźniki ogólnego klimatu koniunktury według rodzaju działalności (sekcje i działy PKD 2007) .....	5
Chart 1.	General business climate indicator by kind of activity (NACE REV. 2 sections and divisions) .....	8
Wykres 2.	Udział wypełnionych ankiet do całości (w %) według sekcji i działów PKD 2007 ...7	
Chart 2.	Percentage share of completed questionnaires with reference to the whole number of entities by NACE Rev.2 sections and divisions .....	10
Wykres 3.	Wskaźnik ogólnego klimatu koniunktury w sekcji przetwórstwo przemysłowe ...11	
Chart 3.	General business climate indicator in manufacturing section .....	11
Wykres 4.	Bariery działalności gospodarczej w sekcji przetwórstwo przemysłowe .....	12
Chart 4.	Factors limiting business activity in manufacturing section .....	12
Wykres 5.	Wskaźnik ogólnego klimatu koniunktury w sekcji budownictwo .....	14
Chart 5.	General business climate indicator in construction section .....	14
Wykres 6.	Bariery działalności gospodarczej w sekcji budownictwo .....	15
Chart 6.	Factors limiting business activity in construction section .....	15
Wykres 7.	Wskaźnik ogólnego klimatu koniunktury w handlu hurtowym .....	17
Chart 7.	General business climate indicator in wholesale trade .....	17
Wykres 8.	Bariery działalności gospodarczej w handlu hurtowym .....	18
Chart 8.	Factors limiting business activity in wholesale trade .....	18
Wykres 9.	Wskaźnik ogólnego klimatu koniunktury w handlu detalicznym .....	20
Chart 9.	General business climate indicator in retail trade .....	20
Wykres 10.	Bariery działalności gospodarczej w handlu detalicznym .....	21
Chart 10.	Factors limiting business activity in retail trade .....	21
Wykres 11.	Wskaźnik ogólnego klimatu koniunktury w sekcji transport i gospodarka magazynowa .....	23
Chart 11.	General business climate indicator in transportation and storage section .....	23
Wykres 12.	Bariery działalności gospodarczej w sekcji transport i gospodarka magazynowa .....	24
Chart 12.	Factors limiting business activity in transportation and storage section .....	24
Wykres 13.	Wskaźnik ogólnego klimatu koniunktury w sekcji zakwaterowanie i gastronomia .....	26
Chart 13.	General business climate indicator in accommodation and food service activities section .....	26
Wykres 14.	Bariery działalności gospodarczej w sekcji zakwaterowanie i gastronomia .....	27
Chart 14.	Factors limiting business activity in accommodation and food service activities section .....	27
Wykres 15.	Wskaźnik ogólnego klimatu koniunktury w dziale zakwaterowanie .....	29
Chart 15.	General business climate indicator in accommodation division .....	29
Wykres 16.	Bariery działalności gospodarczej w dziale zakwaterowanie .....	30
Chart 16.	Factors limiting business activity in accommodation division .....	30
Wykres 17.	Wskaźnik ogólnego klimatu koniunktury w dziale gastronomia .....	32
Chart 17.	General business climate indicator in food service activities division .....	32

Wykres 18. Bariery działalności gospodarczej w dziale gastronomia .....	33
Chart 18. Factors limiting business activity in food service activities division .....	33
Wykres 19. Wskaźnik ogólnego klimatu koniunktury w sekcji informacja i komunikacja .....	35
Chart 19. General business climate indicator in information and communication section .....	35
Wykres 20. Bariery działalności gospodarczej w sekcji informacja i komunikacja .....	36
Chart 20. Factors limiting business activity in information and communication section ..	36
Wykres 21. Wskaźnik ogólnego klimatu koniunktury w sekcji działalność finansowa i ubezpieczeniowa .....	38
Chart 21. General business climate indicator in financial and insurance activities section .....	38
Wykres 22. Bariery działalności gospodarczej w sekcji działalność finansowa i ubezpieczeniowa .....	39
Chart 22. Factors limiting business activity in financial and insurance activities section .....	39
Wykres 23. Ogólny wskaźnik syntetyczny koniunktury gospodarczej GUS dla Polski (SI) i jego dekompozycja .....	41
Chart 23. General synthetic indicator GUS (SI) and its decomposition .....	41
Wykres 24. Ogólny wskaźnik syntetyczny koniunktury gospodarczej GUS dla Polski (SI), wskaźnik odczuć ekonomicznych dla Unii Europejskiej (EU.ESI).....	41
Chart 24. General synthetic indicator GUS (SI), Economic sentiment indicator for European Union (EU.ESI).....	41

## Spis tablic

### List of tables

Tablica 1. Wskaźniki ogólnego klimatu koniunktury według rodzaju działalności (sekcje i działy PKD 2007) .....	6
Table 1. General business climate indicator by kinds of activity (NACE Rev. 2 sections and divisions) .....	9
Tablica 2. Liczba odpowiedzi na ankietę w podstawowych rodzajach działalności (sekcje i działy PKD 2007) .....	6
Table 2. Number of responses by basic kinds of activity (NACE Rev. 2 sections and divisions) .....	9
Tablica 3. Procent pozytywnych i negatywnych wskazań na wybrane pytania – przetwórstwo przemysłowe .....	13
Table 3. Percentage of positive and negative answers to selected questions – manufacturing .....	13
Tablica 4. Procent pozytywnych i negatywnych wskazań na wybrane pytania – budownictwo .....	16
Table 4. Percentage of positive and negative answers to selected questions – construction .....	16

Tablica 5.	Procent pozytywnych i negatywnych wskazań na wybrane pytania – handel hurtowy .....	19
Table 5.	Percentage of positive and negative answers to selected questions – wholesale trade .....	19
Tablica 6.	Procent pozytywnych i negatywnych wskazań na wybrane pytania – handel detaliczny .....	22
Table 6.	Percentage of positive and negative answers to selected questions – retail trade .....	22
Tablica 7.	Procent pozytywnych i negatywnych wskazań na wybrane pytania – transport i gospodarka magazynowa .....	25
Table 7.	Percentage of positive and negative answers to selected questions – transportation and storage .....	25
Tablica 8.	Procent pozytywnych i negatywnych wskazań na wybrane pytania – zakwaterowanie i gastronomia .....	28
Table 8.	Percentage of positive and negative answers to selected questions – accommodation and food service activities .....	28
Tablica 9.	Procent pozytywnych i negatywnych wskazań na wybrane pytania – zakwaterowanie .....	31
Table 9.	Percentage of positive and negative answers to selected questions – accommodation .....	31
Tablica 10.	Procent pozytywnych i negatywnych wskazań na wybrane pytania – gastronomia .....	34
Table 10.	Percentage of positive and negative answers to selected questions – food service activities .....	34
Tablica 11.	Procent pozytywnych i negatywnych wskazań na wybrane pytania – informacja i komunikacja .....	37
Table 11.	Percentage of positive and negative answers to selected questions – information and communication .....	37
Tablica 12.	Procent pozytywnych i negatywnych wskazań na wybrane pytania – działalność finansowa i ubezpieczeniowa .....	40
Table 12.	Percentage of positive and negative answers to selected questions – financial and insurance activities .....	40
Tablica 13.	Ogólny wskaźnik syntetyczny koniunktury gospodarczej GUS dla Polski (SI) i jego składowe .....	42
Table 13.	General synthetic indicator GUS (SI) and its components .....	42



*Niniejszy dokument został sporządzony przy finansowej pomocy Unii Europejskiej. Poglądy w nim prezentowane są poglądami Głównego Urzędu Statystycznego, a zatem nie mogą być w żadnym wypadku uznawane za odzwierciedlenie oficjalnej opinii Komisji Europejskiej.*

