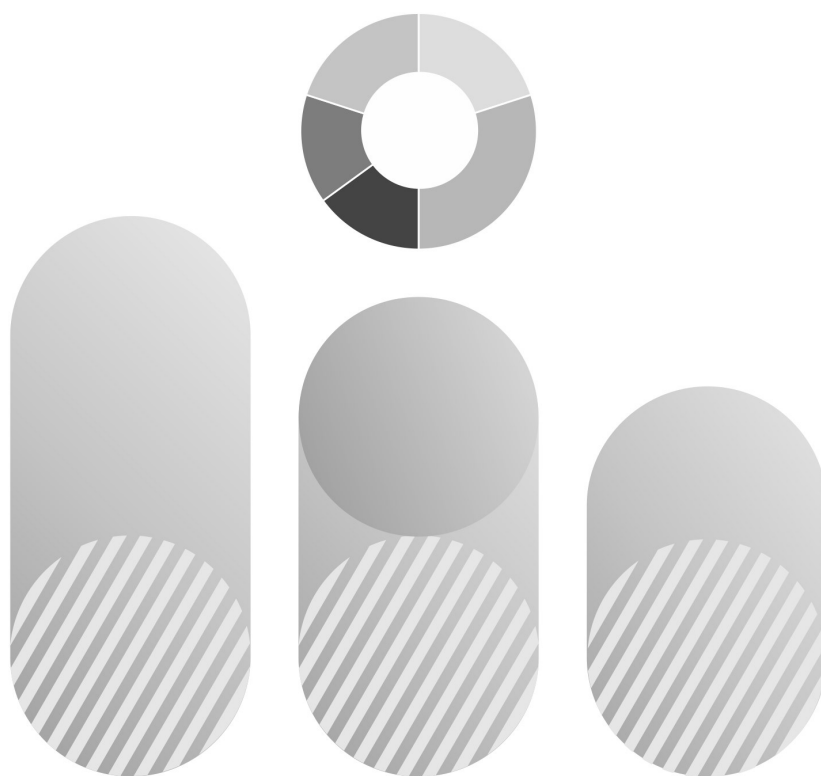




Koniunktura w przetwórstwie przemysłowym, budownictwie, handlu i usługach 2000–2019 (kwiecień 2019)

Warszawa Warszawa 2019

Business tendency in manufacturing, construction, trade and services
2000–2019 (April 2019)



Koniunktura w przetwórstwie przemysłowym, budownictwie, handlu i usługach 2000–2019 (kwiecień 2019)

Business tendency in manufacturing, construction, trade and services
2000–2019 (April 2019)

Główny Urząd Statystyczny Statistics Poland

Warszawa Warsaw 2019

Opracowanie merytoryczne

Content-related works

Główny Urząd Statystyczny, Departament Studiów Makroekonomicznych i Finansów
Statistics Poland, Macroeconomics Studies and Finance Statistics Department

Zespół autorski

Editorial team

Hubert Stefaniak, Agnieszka Chetchowska, Olga Gaca, Magdalena Święcka, Łukasz Gontarz

Kierujący

Supervisor

Mirostaw Błazej

Publikacja dostępna na stronie

Publications available on website

www.stat.gov.pl

Przy publikowaniu danych GUS prosimy o podanie źródła.

When publishing Statistics Poland data – please indicate the source.

Spis treści

Contents

Spis wykresów	6
<i>List of graphs</i>	<i>6</i>
Spis tablic	8
<i>List of tables</i>	<i>8</i>
Spis map	8
<i>List of maps</i>	<i>8</i>
Objaśnienia znaków umownych. Ważniejsze skróty	9
<i>Symbols. Main abbreviations</i>	<i>9</i>
Synteza	10
<i>Executive summary</i>	<i>10</i>
1. Przetwórstwo przemysłowe	12
<i>1. Manufacturing</i>	<i>12</i>
2. Budownictwo	18
<i>2. Construction</i>	<i>18</i>
3. Handel hurtowy	20
<i>3. Wholesale trade</i>	<i>20</i>
4. Handel detaliczny	21
<i>4. Retail trade</i>	<i>21</i>
5. Usługi	24
<i>5. Services</i>	<i>24</i>
5.1 Transport i gospodarka magazynowa	24
<i>5.1 Transportation and storage</i>	<i>24</i>
5.2 Zakwaterowanie i gastronomia	25
<i>5.2 Accommodation and food service activities</i>	<i>25</i>
5.3 Informacja i komunikacja	26
<i>5.3 Information and communication</i>	<i>26</i>
5.4 Działalność finansowa i ubezpieczeniowa	27
<i>5.4 Financial and insurance activities</i>	<i>27</i>
5.5 Wybrane wskaźniki	28
<i>5.5 Selected indicators</i>	<i>28</i>
6. Bariery działalności gospodarczej	30
<i>6. Factors limiting business activity</i>	<i>30</i>
6.1 Przetwórstwo przemysłowe	30
<i>6.1 Manufacturing.....</i>	<i>30</i>
6.2 Budownictwo	30
<i>6.2 Construction</i>	<i>30</i>

Spis treści (dok.)

Contents (cont.)

6.3 Handel hurtowy	30
6.3 Wholesale trade	30
6.4 Handel detaliczny	30
6.4 Retail trade	30
6.5 Transport i gospodarka magazynowa	31
6.5 Transportation and storage	31
6.6 Zakwaterowanie i gastronomia	31
6.6 Accommodation and food service activities	31
6.7 Informacja i komunikacja	31
6.7 Information and communication	31
6.8 Działalność finansowa i ubezpieczeniowa	31
6.8 Financial and insurance activities	31
7. Wskaźnik ogólnego klimatu koniunktury według województw (według siedziby przedsiębiorstwa)	40
7. General business climate indicator by voivodship (according to headquarters of the enterprise)	40
Uwagi metodologiczne	43
Methodological notes	45

Spis wykresów

List of graphs

Wykres 1. Wskaźnik ogólnego klimatu koniunktury według rodzajów działalności	11
<i>Graph 1. General business climate indicator by kind of activity</i>	<i>11</i>
Wykres 2. Wskaźnik ogólnego klimatu koniunktury w sekcji przetwórstwo przemysłowe – ogółem	12
<i>Graph 2. General business climate indicator in section manufacturing – total</i>	<i>12</i>
Wykres 3. Wskaźnik ogólnego klimatu koniunktury w sekcji przetwórstwo przemysłowe według klas wielkości	12
<i>Graph 3. General business climate indicator in section manufacturing by size class</i>	<i>12</i>
Wykres 4. Wskaźnik ogólnego klimatu koniunktury w sekcji przetwórstwo przemysłowe według wybranych działów PKD.....	13
<i>Graph 4. General business climate indicator in section manufacturing by selected NACE Rev.2 division</i>	<i>13</i>
Wykres 5. Sytuacja przedsiębiorstw z sekcji przetwórstwo przemysłowe według klas wielkości – wybrane wskaźniki	16
<i>Graph 5. Situation of the manufacturing enterprises by size class – selected indicators</i>	<i>16</i>
Wykres 6. Pozycja przedsiębiorstw z sekcji przetwórstwo przemysłowe wobec konkurencji na rynku krajowym, rynkach zagranicznych wewnątrz UE, rynkach zagranicznych poza UE – ogółem i według klas wielkości.....	17
<i>Graph 6. Company's position in comparison to competitive units on domestic market, foreign market inside the EU and foreign markets outside the EU in section manufacturing – total and by size class.....</i>	<i>17</i>
Wykres 7. Pozycja przedsiębiorstw z sekcji przetwórstwo przemysłowe wobec konkurencji na rynku krajowym, rynkach zagranicznych wewnątrz UE, rynkach zagranicznych poza UE – według wybranych działów PKD.....	17
<i>Graph 7. Company's position in comparison to competitive units on domestic market, foreign market inside the EU and foreign markets outside the EU in section manufacturing – by selected NACE Rev.2 division.....</i>	<i>17</i>
Wykres 8. Wskaźnik ogólnego klimatu koniunktury w sekcji budownictwo – ogółem	18
<i>Graph 8. General business climate indicator in section construction – total</i>	<i>18</i>
Wykres 9. Wskaźnik ogólnego klimatu koniunktury w sekcji budownictwo według klas wielkości	18
<i>Graph 9. General business climate indicator in section construction by size class</i>	<i>18</i>
Wykres 10. Sytuacja przedsiębiorstw z sekcji budownictwo według klas wielkości – wybrane wskaźniki	19
<i>Graph 10. Situation of the construction enterprises by size class – selected indicators</i>	<i>19</i>
Wykres 11. Wskaźnik ogólnego klimatu koniunktury w handlu hurtowym – ogółem	20
<i>Graph 11. General business climate indicator in wholesale trade – total</i>	<i>20</i>
Wykres 12. Sytuacja przedsiębiorstw w handlu hurtowym – wybrane wskaźniki	20
<i>Graph 12. Situation of the wholesale trade enterprises – selected indicators</i>	<i>20</i>
Wykres 13. Wskaźnik ogólnego klimatu koniunktury w handlu detalicznym – ogółem	21
<i>Graph 13. General business climate indicator in retail trade – total</i>	<i>21</i>
Wykres 14. Wskaźnik ogólnego klimatu koniunktury w handlu detalicznym według klas wielkości	21
<i>Graph 14. General business climate indicator in retail trade by size class</i>	<i>21</i>
Wykres 15. Wskaźnik ogólnego klimatu koniunktury w handlu detalicznym według wybranych branż	22
<i>Graph 15. General business climate indicator in retail trade by selected branch</i>	<i>22</i>
Wykres 16. Sytuacja przedsiębiorstw w handlu detalicznym według klas wielkości – wybrane wskaźniki	22
<i>Graph 16. Situation of the retail trade enterprises by size class – selected indicators</i>	<i>22</i>
Wykres 17. Wskaźnik ogólnego klimatu koniunktury w sekcji transport i gospodarka magazynowa	24
<i>Graph 17. General business climate indicator in section transportation and storage</i>	<i>24</i>

Spis wykresów (dok.)

List of graphs (cont.)

Wykres 18. Wskaźnik ogólnego klimatu koniunktury w sekcji transport i gospodarka magazynowa według klas wielkości	24
<i>Graph 18. General business climate indicator in section transportation and storage by size class</i>	<i>24</i>
Wykres 19. Wskaźnik ogólnego klimatu koniunktury w sekcji zakwaterowanie i gastronomia	25
<i>Graph 19. General business climate indicator in section accommodation and food service activities</i>	<i>25</i>
Wykres 20. Wskaźnik ogólnego klimatu koniunktury w sekcji zakwaterowanie i gastronomia według klas wielkości	25
<i>Graph 20. General business climate indicator in section accommodation and food service activities by size class</i>	<i>25</i>
Wykres 21. Wskaźnik ogólnego klimatu koniunktury w sekcji informacja i komunikacja	26
<i>Graph 21. General business climate indicator in section information and communication</i>	<i>26</i>
Wykres 22. Wskaźnik ogólnego klimatu koniunktury w sekcji informacja i komunikacja według klas wielkości	26
<i>Graph 22. General business climate indicator in section information and communication by size class</i>	<i>26</i>
Wykres 23. Wskaźnik ogólnego klimatu koniunktury w sekcji działalność finansowa i ubezpieczeniowa	27
<i>Graph 23. General business climate indicator in section financial and insurance activities</i>	<i>27</i>
Wykres 24. Wskaźnik ogólnego klimatu koniunktury w sekcji działalność finansowa i ubezpieczeniowa według klas wielkości	27
<i>Graph 24. General business climate indicator in section financial and insurance activities by size class</i>	<i>27</i>
Wykres 25. Sytuacja przedsiębiorstw usługowych – wybrane wskaźniki	28
<i>Graph 25. Situation of the service enterprises – selected indicators</i>	<i>28</i>
Wykres 26. Bariery działalności gospodarczej w sekcji przetwórstwo przemysłowe	32
<i>Graph 26. Factors limiting business activity in section manufacturing</i>	<i>32</i>
Wykres 27. Bariery działalności gospodarczej w sekcji budownictwo	33
<i>Graph 27. Factors limiting business activity in section construction</i>	<i>33</i>
Wykres 28. Bariery działalności gospodarczej w handlu hurtowym	34
<i>Graph 28. Factors limiting business activity in wholesale trade</i>	<i>34</i>
Wykres 29. Bariery działalności gospodarczej w handlu detalicznym	35
<i>Graph 29. Factors limiting business activity in retail trade</i>	<i>35</i>
Wykres 30. Bariery działalności gospodarczej w sekcji transport i gospodarka magazynowa	36
<i>Graph 30. Factors limiting business activity in section transportation and storage</i>	<i>36</i>
Wykres 31. Bariery działalności gospodarczej w sekcji zakwaterowanie i gastronomia	37
<i>Graph 31. Factors limiting business activity in section accommodation and food service activities</i>	<i>37</i>
Wykres 32. Bariery działalności gospodarczej w sekcji informacja i komunikacja	38
<i>Graph 32. Factors limiting business activity in section information and communication</i>	<i>38</i>
Wykres 33. Bariery działalności gospodarczej w sekcji działalność finansowa i ubezpieczeniowa	39
<i>Graph 33. Factors limiting business activity in section financial and insurance activities</i>	<i>39</i>

Spis tablic

List of tables

Tablica 1. Wskaźnik ogólnego klimatu koniunktury według rodzajów działalności	10
<i>Table 1. General business climate indicator by kind of activity</i>	<i>10</i>

Spis map

List of maps

Mapa 1. Przetwórstwo przemysłowe	40
<i>Map 1. Manufacturing</i>	<i>40</i>
Mapa 2. Budownictwo	40
<i>Map 2. Construction</i>	<i>40</i>
Mapa 3. Handel hurtowy.....	41
<i>Map 3. Wholesale trade</i>	<i>41</i>
Mapa 4. Handel detaliczny.....	41
<i>Map 4. Retail trade</i>	<i>41</i>
Mapa 5. Transport i gospodarka magazynowa.....	42
<i>Map 5. Transportation and storage</i>	<i>42</i>
Mapa 6. Zakwaterowanie i gastronomia.....	42
<i>Map 6. Accommodation and food service activities</i>	<i>42</i>
Mapa 7. Informacja i komunikacja.....	42
<i>Map 7. Information and communication</i>	<i>42</i>

Objaśnienia znaków umownych. Ważniejsze skróty

Symbols. Main abbreviations

Skrót <i>Abbreviation</i>	Pełna nazwa <i>Full name</i>
PKD	Polska Klasyfikacja Działalności <i>Polish Classification of Activity</i>
NACE	Statystyczna klasyfikacja działalności we Wspólnocie Europejskiej <i>Statistical Classification of Economic Activities in the European Community</i>
Produkcja wyrobów z drewna, korka, słomy i wikliny <i>Manufacture of products of wood, cork, straw and wicker</i>	Produkcja wyrobów z drewna oraz korka, z wyłączeniem mebli; produkcja wyrobów ze słomy i materiałów używanych do wyplatania <i>Manufacture of wood and of products of wood and cork, except furniture; manufacture of articles of straw and plaiting materials</i>
Produkcja wyrobów farmaceutycznych <i>Manufacture of pharmaceutical products</i>	Produkcja podstawowych substancji farmaceutycznych oraz leków i pozostałych wyrobów farmaceutycznych <i>Manufacture of basic pharmaceutical products and pharmaceutical preparations</i>
Produkcja wyrobów z metali <i>Manufacture of metal products</i>	Produkcja metalowych wyrobów gotowych, z wyłączeniem maszyn i urządzeń <i>Manufacture of fabricated metal products, except machinery and equipment</i>
Produkcja maszyn i urządzeń <i>Manufacture of machinery and equipment n.e.c.</i>	Produkcja maszyn i urządzeń, gdzie indziej niesklasyfikowana <i>Manufacture of machinery and equipment n.e.c.</i>
Produkcja pojazdów samochodowych, przyczep i naczep <i>Manufacture of motor vehicles, trailers and semi-trailers</i>	Produkcja pojazdów samochodowych, przyczep i naczep, z wyłączeniem motocykli <i>Manufacture of motor vehicles, trailers and semi-trailers</i>
Handel; naprawa pojazdów samochodowych <i>Trade; repair of motor vehicles</i>	Handel hurtowy i detaliczny; naprawa pojazdów samochodowych, włączając motocykle <i>Wholesale and retail trade; repair of motor vehicles and motorcycles</i>
Zakwaterowanie i gastronomia <i>Accommodation and catering</i>	Działalność związana z zakwaterowaniem i usługami gastronomicznymi <i>Accommodation and food service activities</i>
Obsługa rynku nieruchomości <i>Real estate activities</i>	Działalność związana z obsługą rynku nieruchomości <i>Real estate activities</i>
Administrowanie i działalność wspierająca <i>Administrative and support service activities</i>	Działalność w zakresie usług administrowania i działalność wspierająca <i>Administrative and support service activities</i>

Symbol <i>Symbol</i>	Opis <i>Description</i>
Kropka (.)	oznacza zupełny brak informacji albo brak informacji wiarygodnych <i>data not available or not reliable</i>

Synteza

Executive summary

Przedsiębiorcy z sekcji zakwaterowanie i gastronomia, informacja i komunikacja oraz budownictwo oceniają koniunkturę bardziej pozytywnie niż przed miesiącem.

W sekcjach działalność finansowa i ubezpieczeniowa, przetwórstwo przemysłowe, transport i gospodarka magazynowa, a także w handlu hurtowym i detalicznym oceny koniunktury są korzystne, zbliżone do zgłaszanych w marcu.

In sections accommodation and food service activities, information and communication as well as construction business climate is more favourable than in March.

Business climate in sections financial and insurance activities, manufacturing, transportation and storage, as well as in wholesale and retail trade business remains on similar positive level as it was reported last month.

Tablica 1. Wskaźnik ogólnego klimatu koniunktury według rodzajów działalności

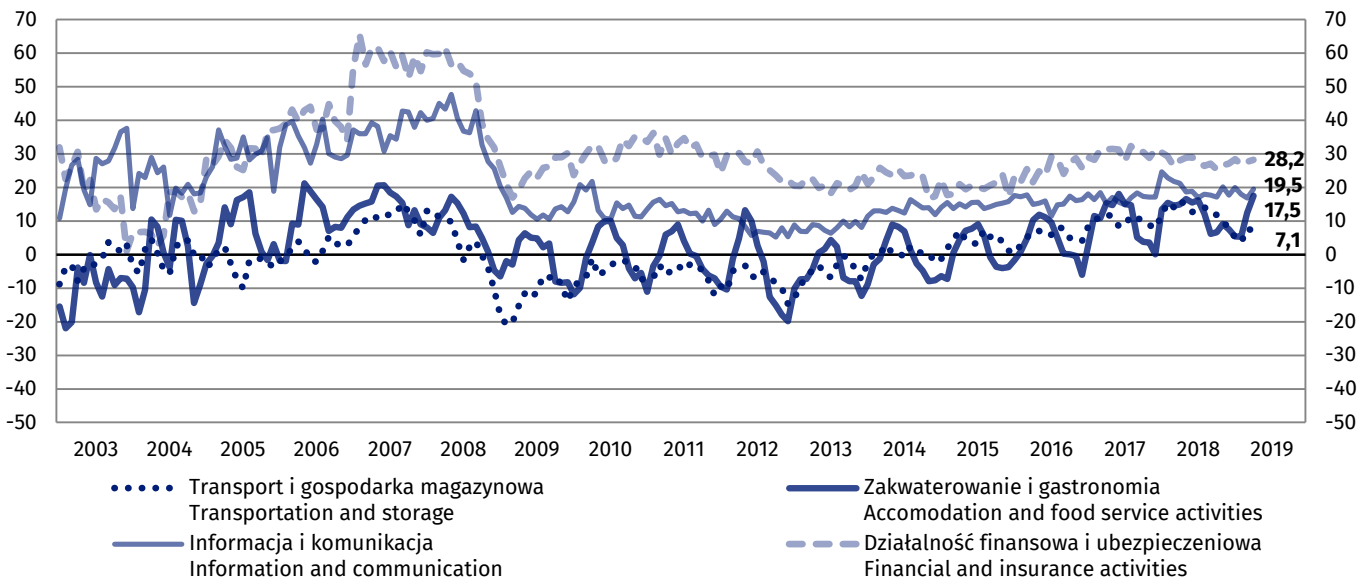
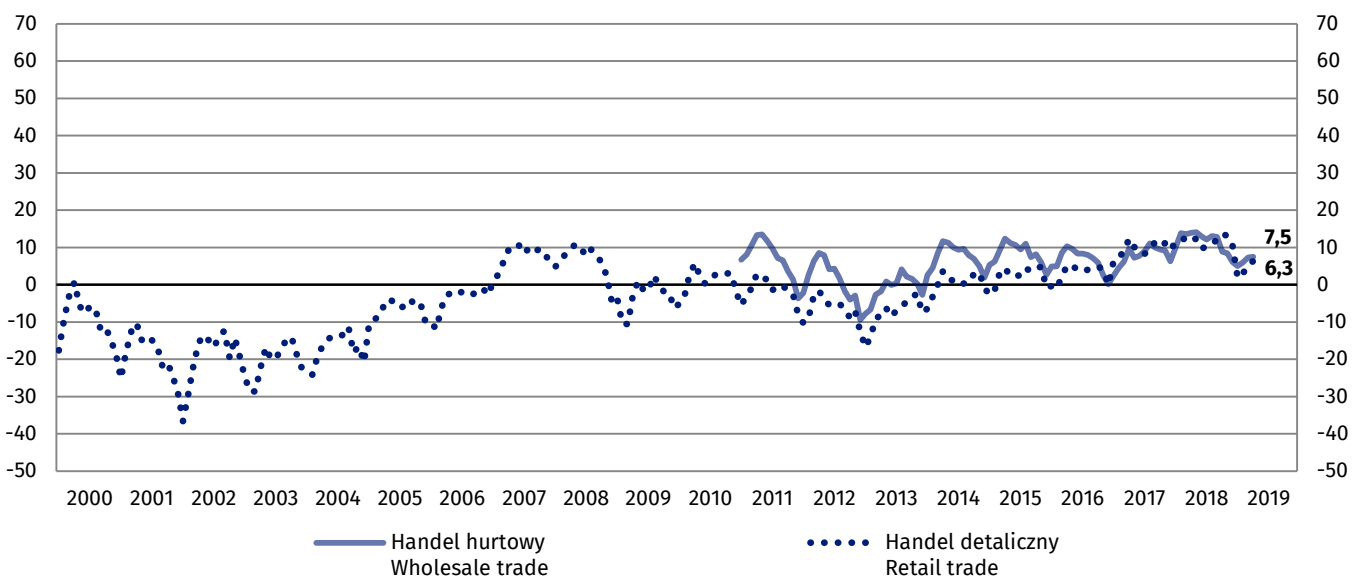
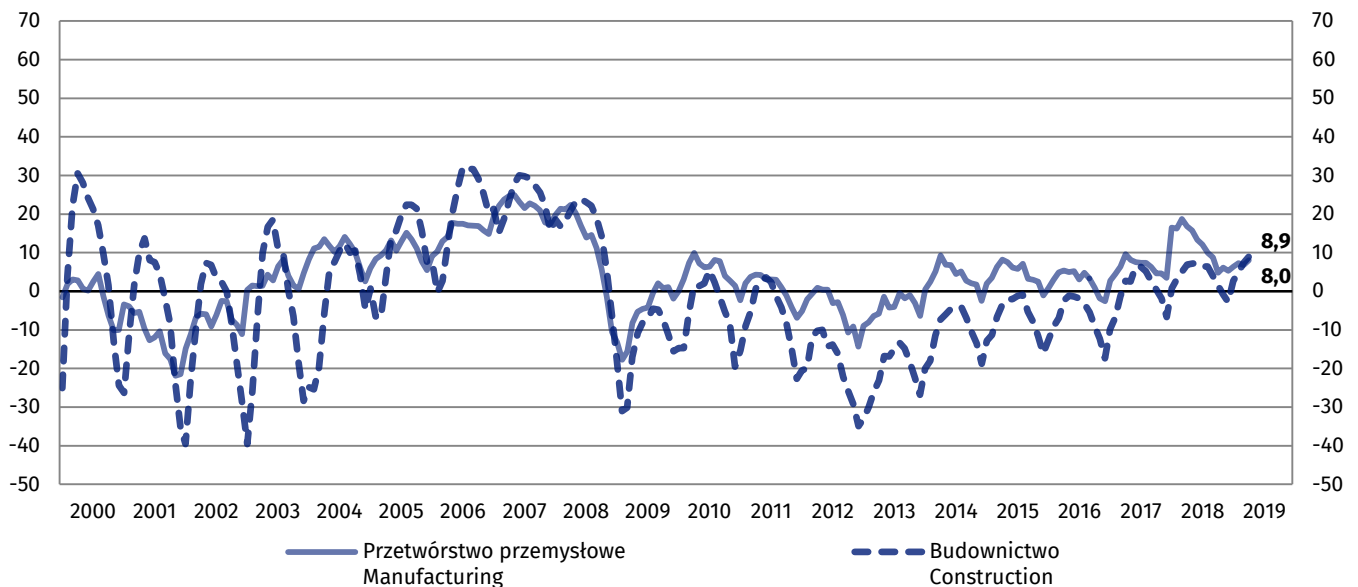
Table 1. General business climate indicator by kind of activity

Wskaźnik ogólnego klimatu koniunktury <i>General business climate indicator</i>	Analogiczny miesiąc ub. r. <i>Analogous month of previous year</i>	Poprzedni miesiąc <i>Last month</i>	Bieżący miesiąc <i>Current month</i>
Przetwórstwo przemysłowe <i>Manufacturing</i>	16,8	6,8	8,0
Budownictwo <i>Construction</i>	6,9	7,3	8,9
Handel hurtowy <i>Wholesale trade</i>	13,9	7,3	7,5
Handel detaliczny <i>Retail trade</i>	13,2	5,2	6,3
Transport i gospodarka magazynowa <i>Transportation and storage</i>	16,3	7,7	7,1
Zakwaterowanie i gastronomia <i>Accommodation and food service activities</i>	14,9	12,5	17,5
Informacja i komunikacja <i>Information and communication</i>	21,2	16,8	19,5
Działalność finansowa i ubezpieczeniowa <i>Financial and insurance activities</i>	28,0	27,7	28,2

Synteza (dok.) Executive summary (cont.)

Wykres 1. Wskaźnik ogólnego klimatu koniunktury według rodzajów działalności

Graph 1. General business climate indicator by kind of activity

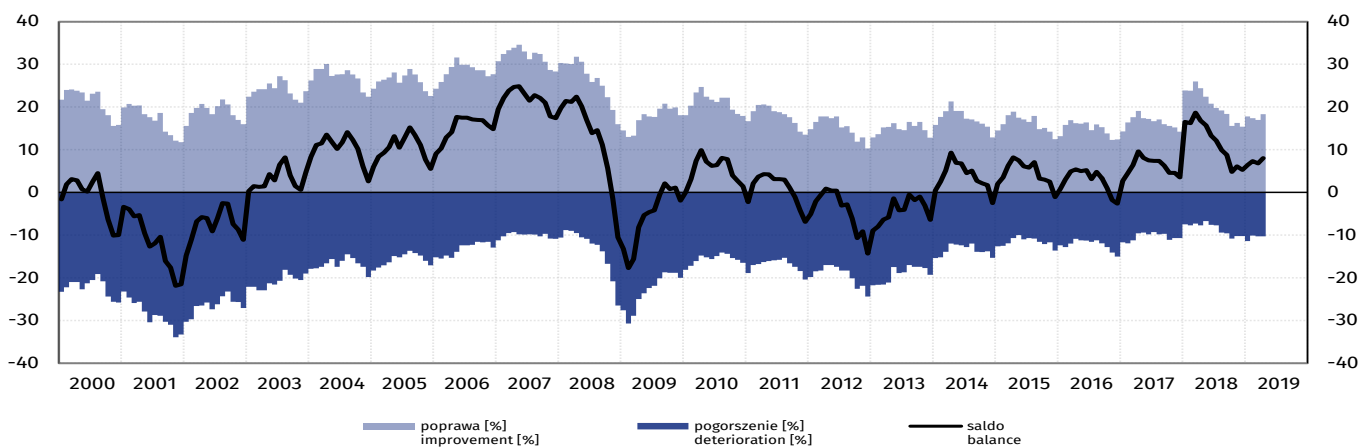


1. Przetwórstwo przemysłowe¹

1. Manufacturing

Wykres 2. Wskaźnik ogólnego klimatu koniunktury w sekcji przetwórstwo przemysłowe – ogółem

Graph 2. General business climate indicator in section manufacturing – total

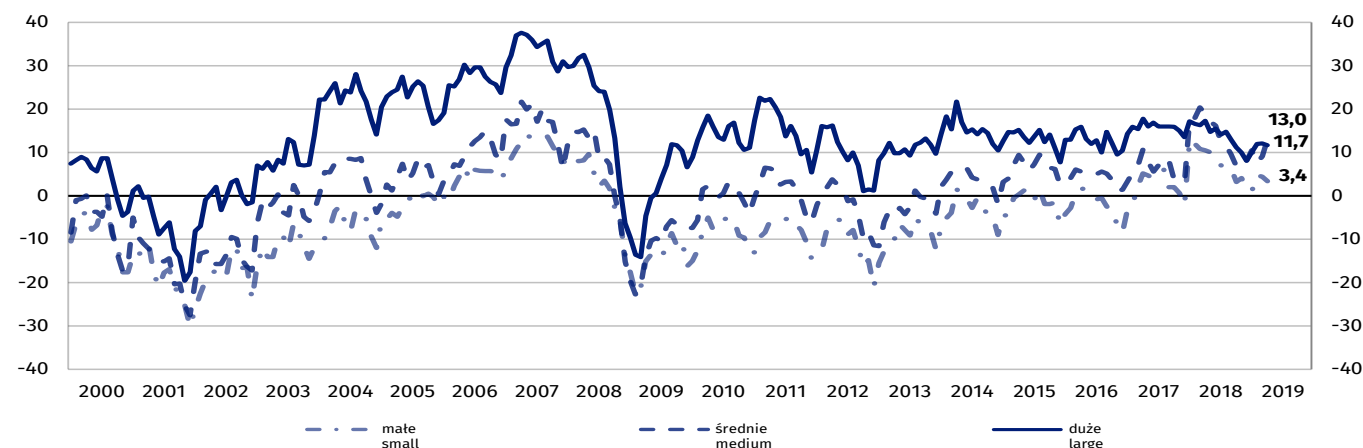


Wskaźnik ogólnego klimatu koniunktury kształtuje się na poziomie plus 8,0 (przed miesiącem plus 6,8). Poprawę koniunktury sygnalizuje 18,3% przedsiębiorstw, a jej pogorszenie – 10,3% (przed miesiącem odpowiednio 17,0% i 10,3%). Pozostałe przedsiębiorstwa uznają, że ich sytuacja nie ulega zmianie.

Portfel zamówień i produkcja rosną. Sytuacja finansowa oceniana jest mniej negatywnie niż w marcu. Odpowiednie prognozy są optymistyczne, zbliżone do formułowanych przed miesiącem. Opóźnienia płatności za sprzedane produkty rosną wolniej niż sygnalizowano w marcu br. Stan zapasów wyrobów gotowych jest uznawany przez przedsiębiorców za wystarczający, podobnie jak w ubiegłym miesiącu. Planowany jest wzrost zatrudnienia większy od oczekiwań zgłaszanych w marcu br. Przedsiębiorcy zapowiadają, że ceny wyrobów przemysłowych mogą rosnąć wolniej niż przewidywano przed miesiącem.

Wykres 3. Wskaźnik ogólnego klimatu koniunktury w sekcji przetwórstwo przemysłowe według klas wielkości

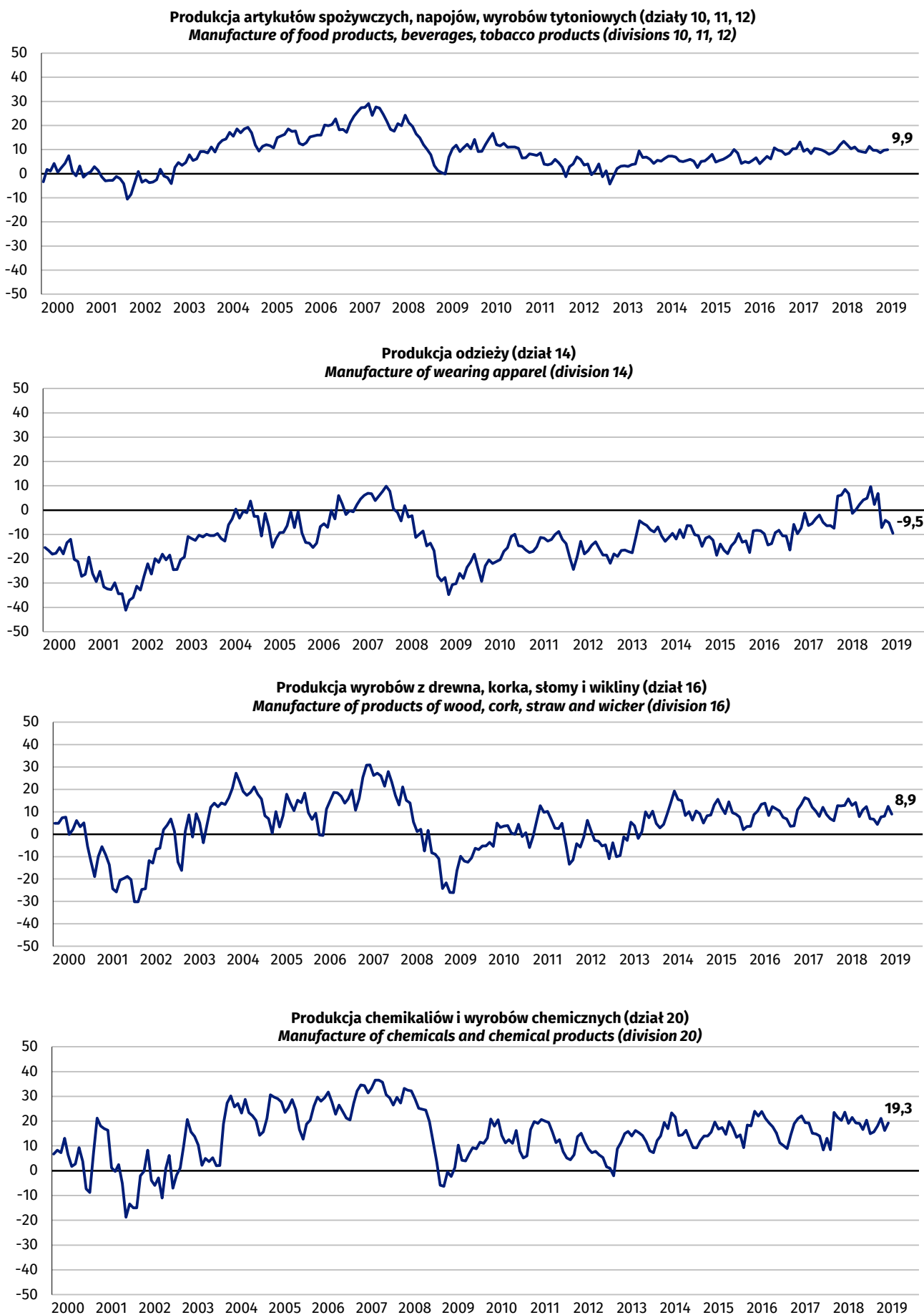
Graph 3. General business climate indicator in section manufacturing by size class



¹ Wyniki opracowano na podstawie danych uzyskanych od 3167 z 3498 podmiotów objętych badaniem.

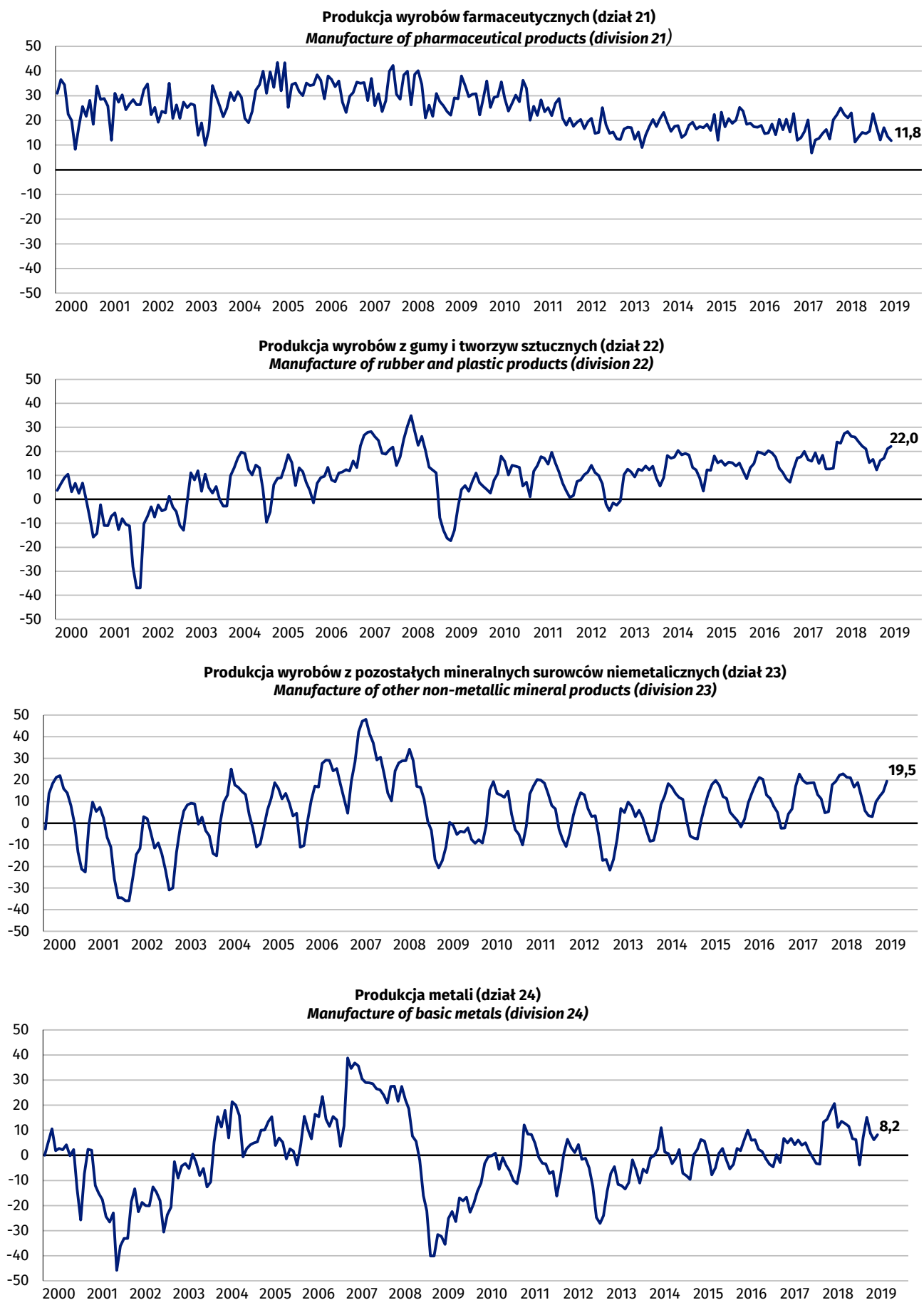
Wykres 4. Wskaźnik ogólnego klimatu koniunktury w sekcji przetwórstwo przemysłowe według wybranych działów PKD

Graph 4. General business climate indicator in section manufacturing by selected NACE Rev.2 division



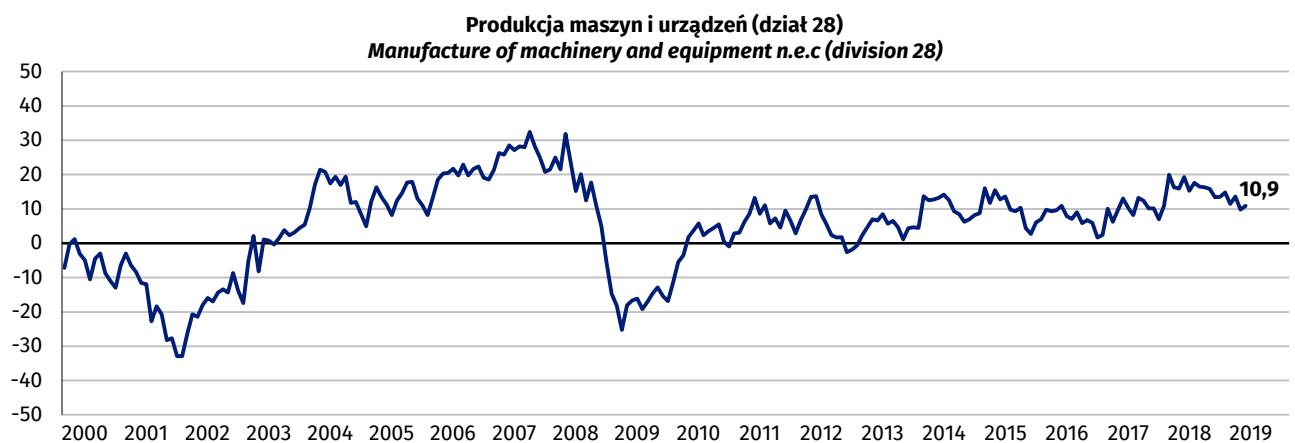
Wykres 4. Wskaźnik ogólnego klimatu koniunktury w sekcji przetwórstwo przemysłowe według wybranych działań PKD (cd.)

Graph 4. General business climate indicator in section manufacturing by selected NACE Rev.2 division (cont.)

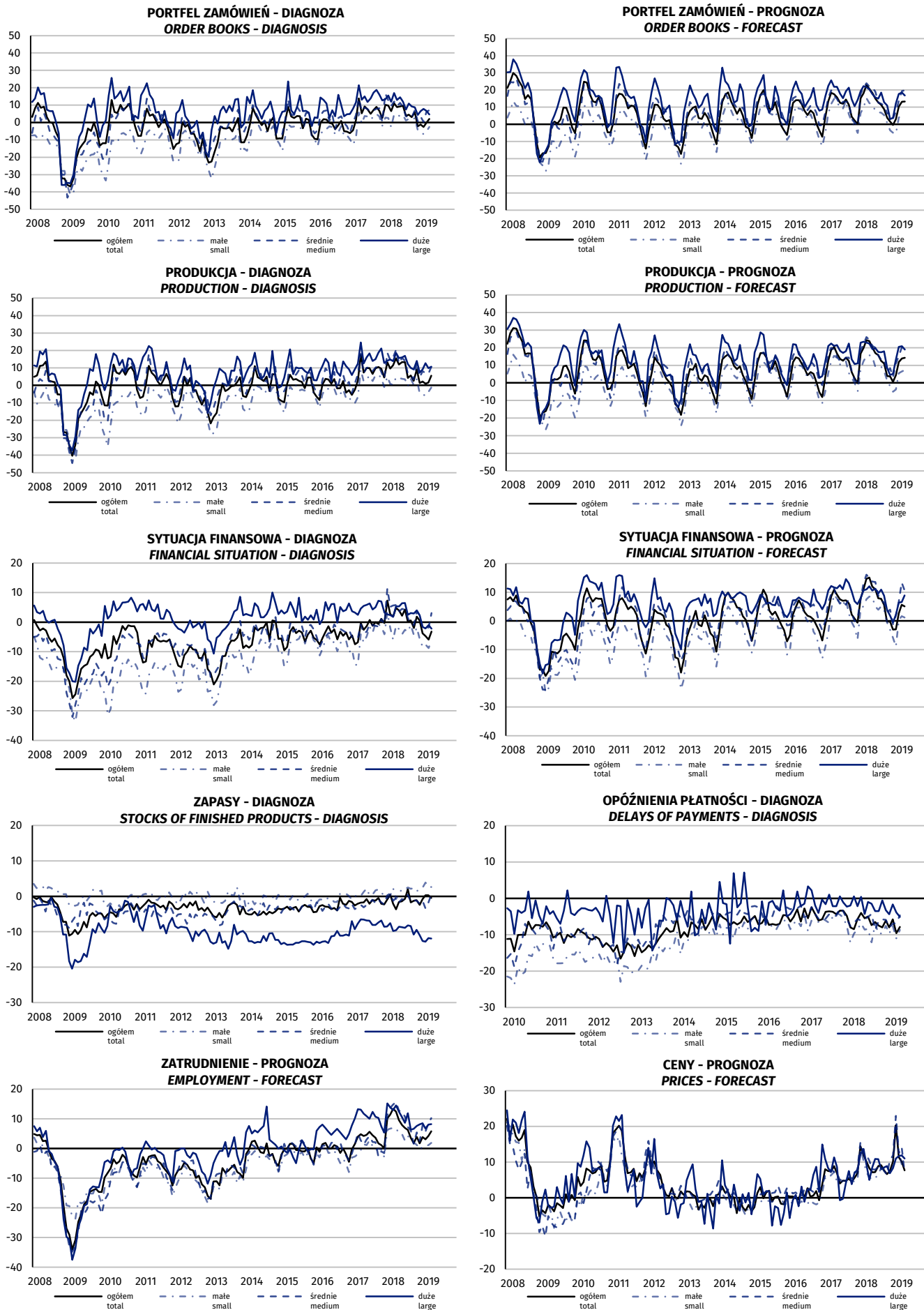


Wykres 4. Wskaźnik ogólnego klimatu koniunktury w sekcji przetwórstwo przemysłowe według wybranych działów PKD (dok.)

Graph 4. General business climate indicator in section manufacturing by selected NACE Rev.2 division (cont.)

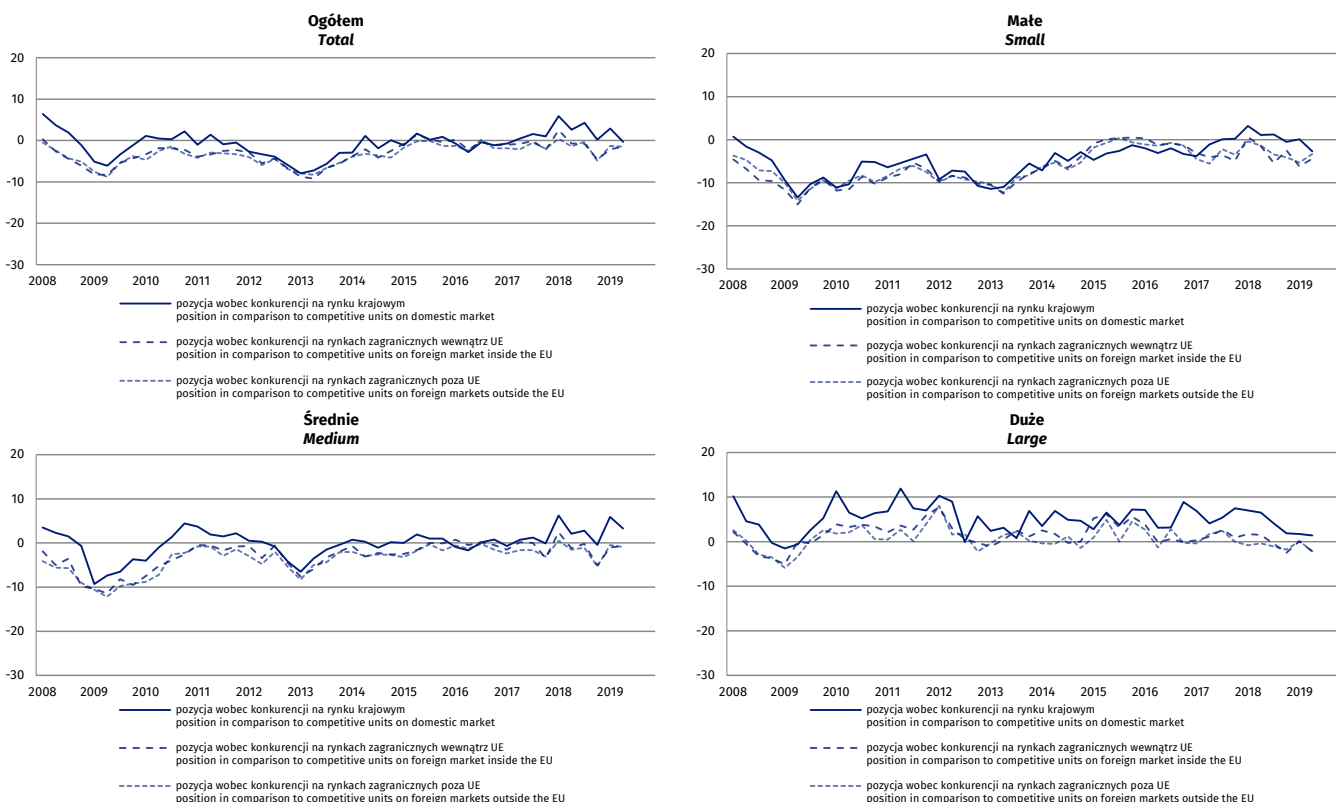


Wykres 5. Sytuacja przedsiębiorstw z sekcji przetwórstwo przemysłowe według klas wielkości – wybrane wskaźniki
 Graph 5. Situation of the manufacturing enterprises by size class – selected indicators



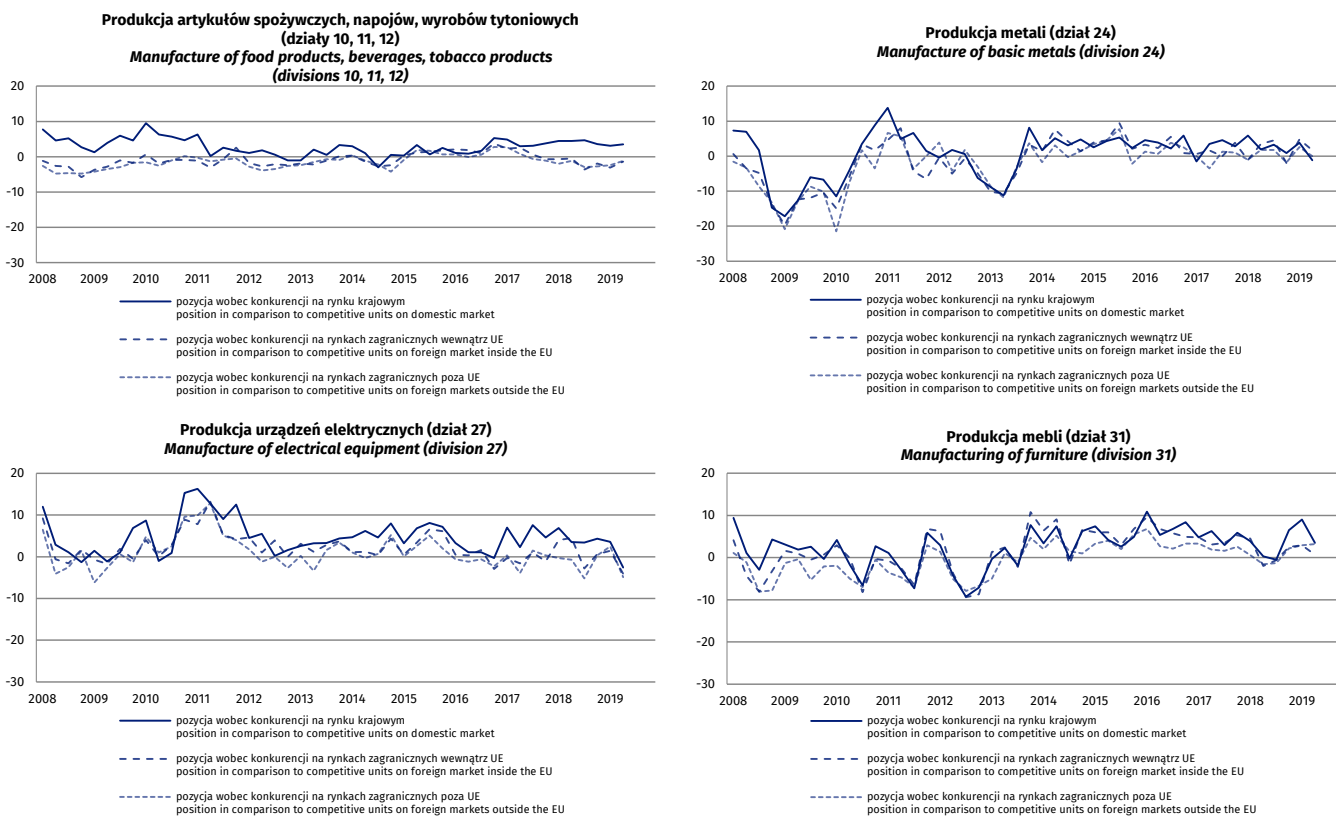
Wykres 6. Pozycja przedsiębiorstw z sekcji przetwórstwo przemysłowe wobec konkurencji na rynku krajowym, rynkach zagranicznych wewnątrz UE, rynkach zagranicznych poza UE – ogółem i według klas wielkości

Graph 6. Company's position in comparison to competitive units on domestic market, foreign market inside the EU and foreign markets outside the EU in section manufacturing – total and by size class



Wykres 7. Pozycja przedsiębiorstw z sekcji przetwórstwo przemysłowe wobec konkurencji na rynku krajowym, rynkach zagranicznych wewnątrz UE, rynkach zagranicznych poza UE – według wybranych działów PKD

Graph 7. Company's position in comparison to competitive units on domestic market, foreign market inside the EU and foreign markets outside the EU in section manufacturing – by selected NACE Rev.2 division

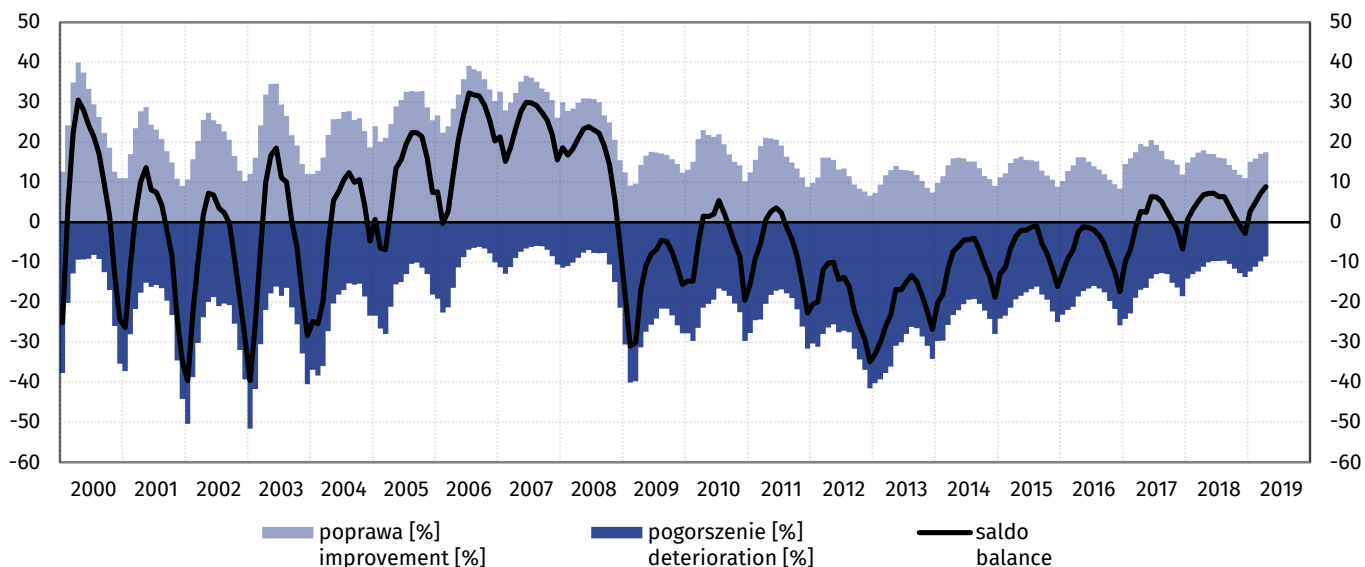


2. Budownictwo¹

2. Construction

Wykres 8. Wskaźnik ogólnego klimatu koniunktury w sekcji budownictwo – ogółem

Graph 8. General business climate indicator in section construction – total



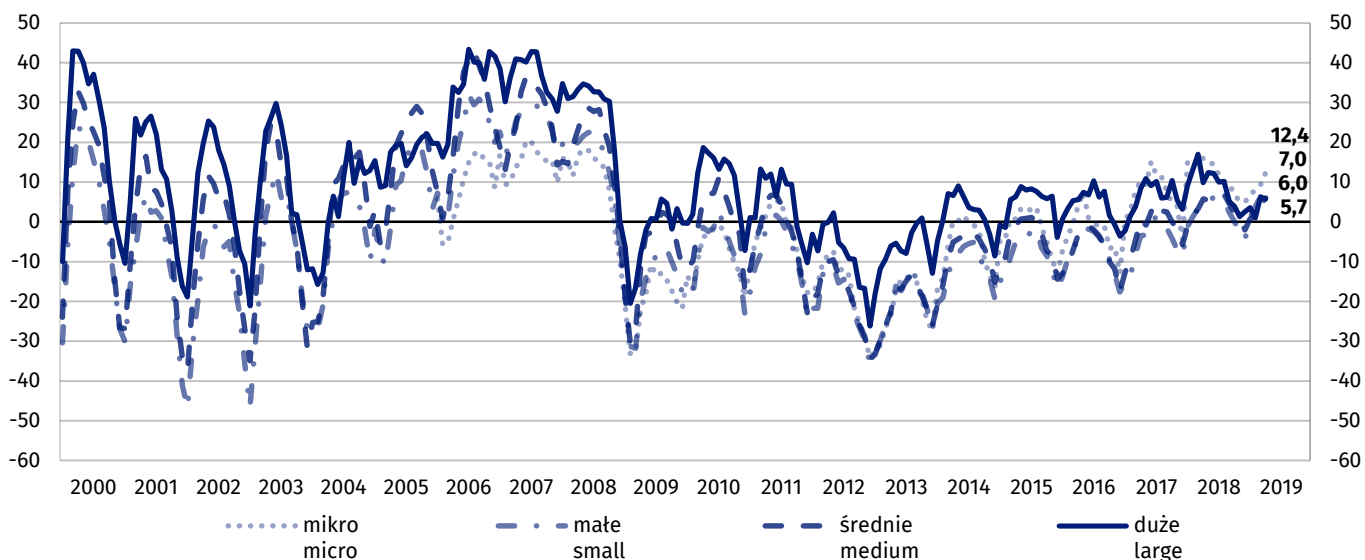
W bieżącym miesiącu wskaźnik ogólnego klimatu koniunktury kształtuje się na poziomie plus 8,9 (przed miesiącem plus 7,3). Poprawę koniunktury sygnalizuje 17,5% przedsiębiorstw, a jej pogorszenie – 8,6% (przed miesiącem odpowiednio 17,1% i 9,8%). Pozostałe przedsiębiorstwa uznają, że ich sytuacja nie ulega zmianie.

Bieżący portfel zamówień i produkcja budowlano-montażowa oceniane są pozytywnie. Oceny sytuacji finansowej są mniej niekorzystne od zgłaszanych w ubiegłym miesiącu. Odpowiednie prognozy są bardziej optymistyczne od formułowanych w marcu. Opóźnienia płatności za wykonane roboty budowlano-montażowe rosną nieco wolniej niż zgłaszano przed miesiącem. Firmy budowlane przewidują wzrost zatrudnienia podobny do zgłaszanego przed miesiącem. Ceny robót budowlano-montażowych mogą rosnąć w stopniu zbliżonym do oczekiwanego w marcu.

Spośród badanych podmiotów 35,5% planuje prowadzenie prac budowlano-montażowych za granicą (przed rokiem 32,8%). W kwietniu przedsiębiorcy formułują nieznacznie pozytywne prognozy dotyczące portfela zamówień na roboty budowlano-montażowe na rynkach zagranicznych.

Wykres 9. Wskaźnik ogólnego klimatu koniunktury w sekcji budownictwo według klas wielkości

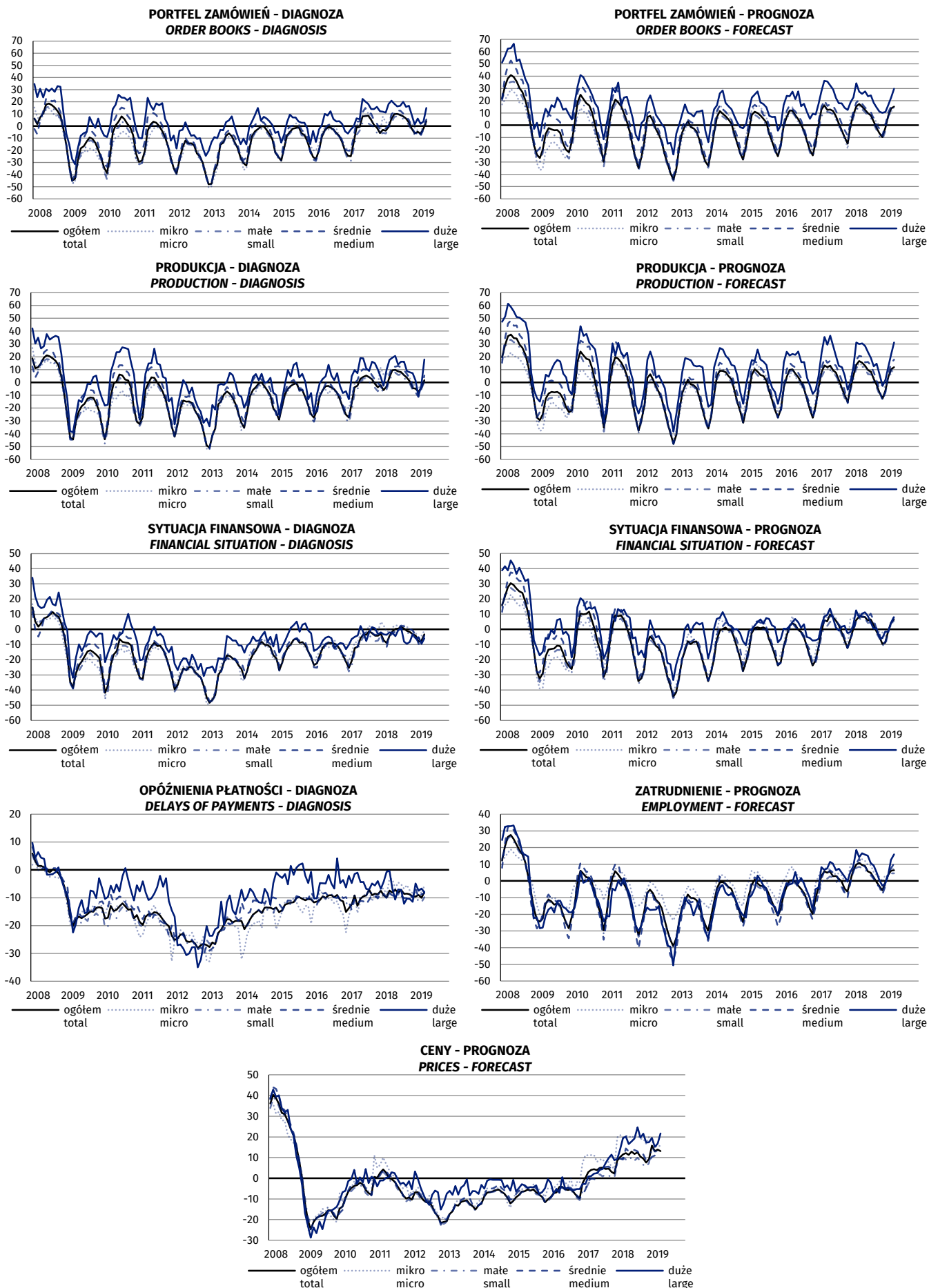
Graph 9. General business climate indicator in section construction by size class



¹ Wyniki opracowano na podstawie danych uzyskanych od 4123 z 5000 podmiotów objętych badaniem.

Wykres 10. Sytuacja przedsiębiorstw z sekcji budownictwo według klas wielkości – wybrane wskaźniki

Graph 10. Situation of the construction enterprises by size class – selected indicators

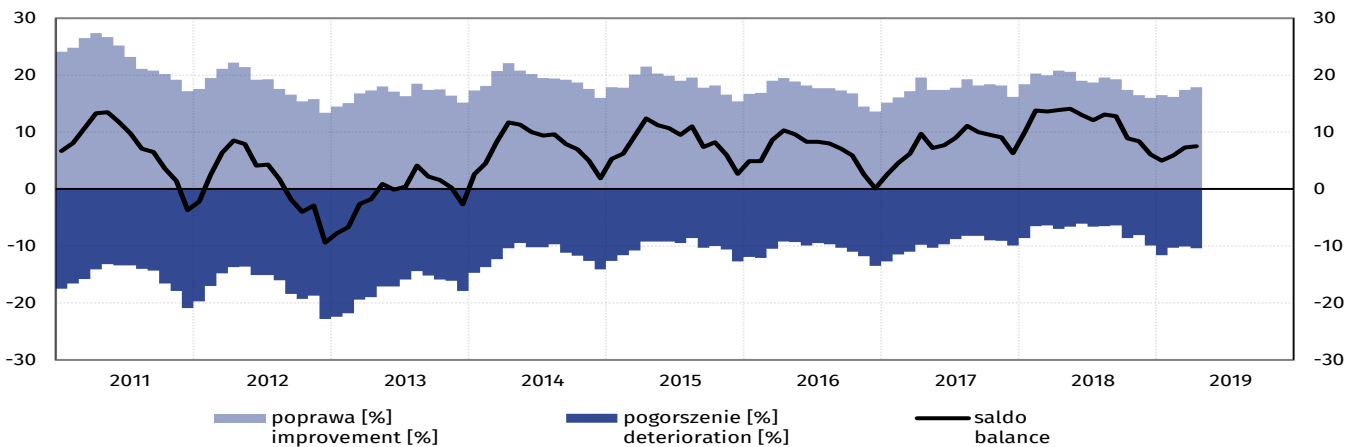


3. Handel hurtowy¹

3. Wholesale trade

Wykres 11. Wskaźnik ogólnego klimatu koniunktury w handlu hurtowym – ogółem

Graph 11. General business climate indicator in wholesale trade – total

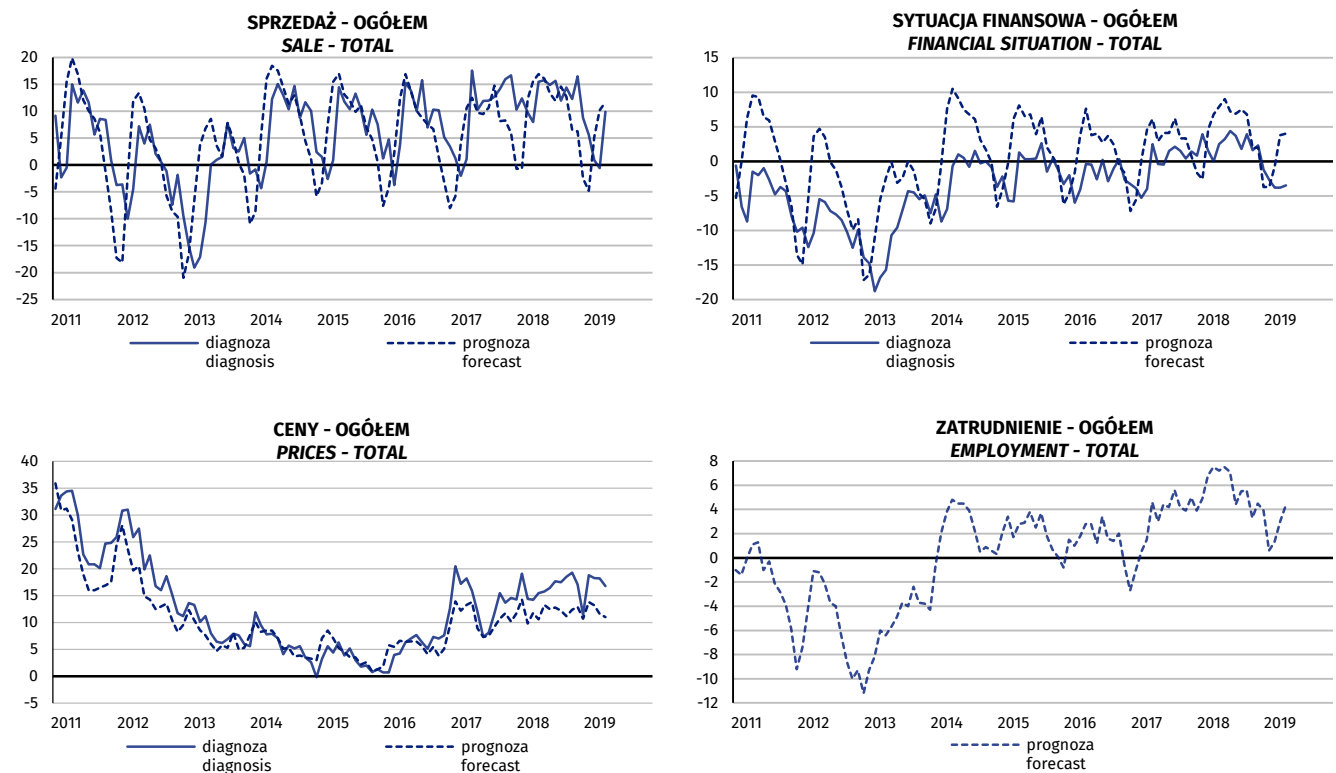


W bieżącym miesiącu wskaźnik ogólnego klimatu koniunktury kształtuje się na poziomie plus 7,5 (przed miesiącem plus 7,3). Poprawę koniunktury sygnalizuje 17,9% badanych przedsiębiorstw, pogorszenie – 10,4% (miesiąc wcześniej odpowiednio 17,4% i 10,1%). Pozostałe podmioty uznają, że ich sytuacja nie ulega zmianie.

Oceny sprzedaży są optymistyczne, najlepsze od listopada ub.r. Od początku roku utrzymują się niekorzystne diagnozy sytuacji finansowej. Odpowiednie przewidywania są pozytywne, zbliżone do formułowanych przed miesiącem. Stan zapasów towarów jest nadal uznawany przez przedsiębiorców za nadmierny. Zapowiadane jest utrzymanie wzrostu zamówień towarów u dostawców oczekiwanego w marcu br. Firmy planują niewielkie zwiększenie zatrudnienia. Przedsiębiorcy oczekują, że ceny towarów będą rosnąć w tempie zbliżonym do prognozowanego w ubiegłym miesiącu.

Wykres 12. Sytuacja przedsiębiorstw w handlu hurtowym – wybrane wskaźniki

Graph 12. Situation of the wholesale trade enterprises – selected indicators



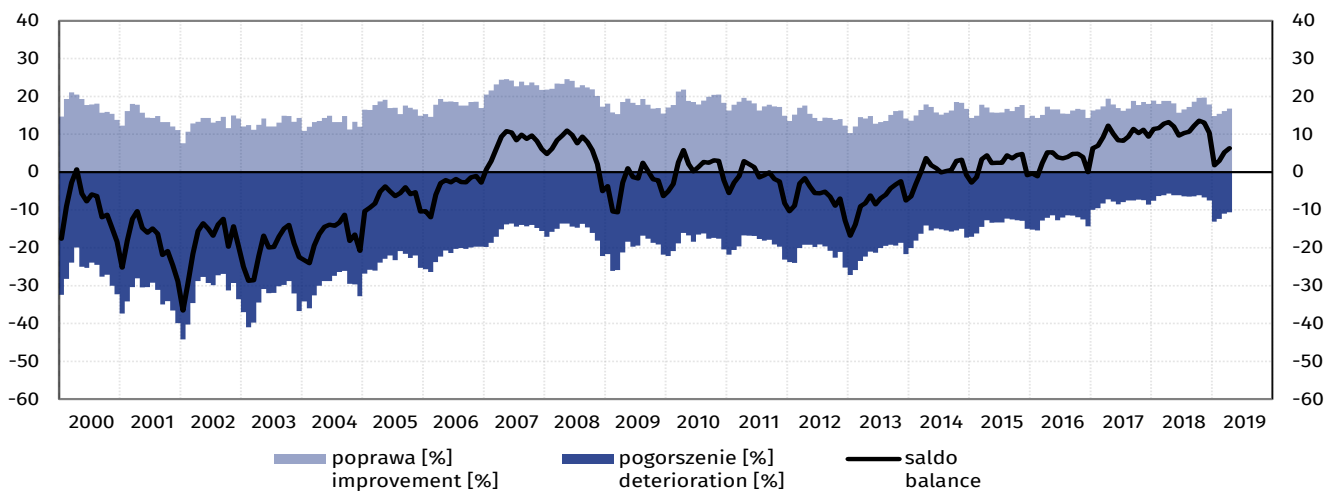
¹ Wyniki opracowano na podstawie danych uzyskanych od 3757 z 4225 podmiotów objętych badaniem.

4. Handel detaliczny¹

4. Retail trade

Wykres 13. Wskaźnik ogólnego klimatu koniunktury w handlu detalicznym – ogółem

Graph 13. General business climate indicator in retail trade – total

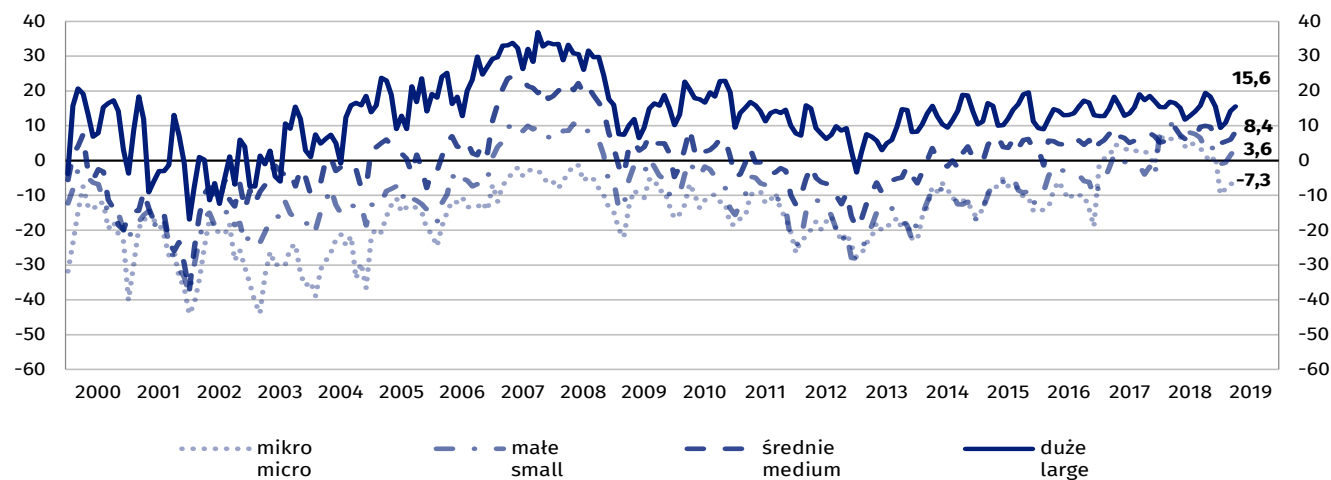


W bieżącym miesiącu wskaźnik ogólnego klimatu koniunktury kształtuje się na poziomie plus 6,3 (przed miesiącem plus 5,2). Poprawę koniunktury sygnalizuje 16,8% badanych przedsiębiorstw, pogorszenie – 10,6% (w ubiegłym miesiącu odpowiednio 16,1% i 11,0%). Pozostałe podmioty uznają, że ich sytuacja nie ulega zmianie.

Diagnozy sprzedaży są optymistyczne, lepsze niż w ostatnich dwóch miesiącach. Oceny sytuacji finansowej są nieco mniej niekorzystne od sygnalizowanych w lutym i marcu br. Utrzymują się pozytywne przewidywania w tym zakresie. Stan zapasów towarów jest nadal uznawany za nadmierny. Zapowiadane jest utrzymanie wzrostu zamówień towarów u dostawców oczekiwanego przed miesiącem. Możliwe jest niewielkie zwiększenie zatrudnienia. Przedsiębiorcy prognozują, że ceny towarów będą rosły w tempie zbliżonym do zapowiadanego w marcu br.

Wykres 14. Wskaźnik ogólnego klimatu koniunktury w handlu detalicznym według klas wielkości

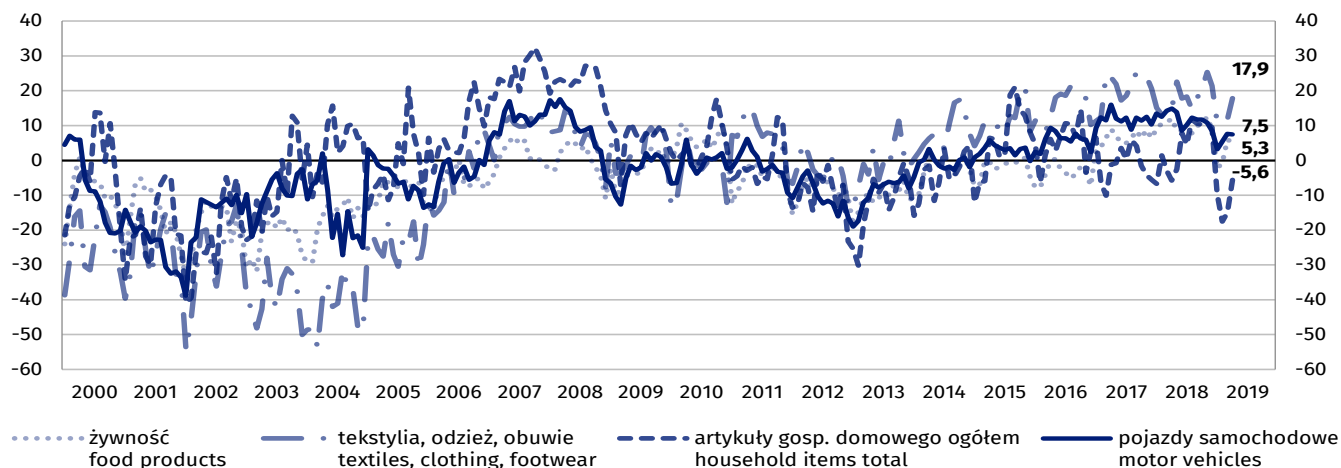
Graph 14. General business climate indicator in retail trade by size class



¹ Wyniki opracowano na podstawie danych uzyskanych od 4338 z 5274 podmiotów objętych badaniem.

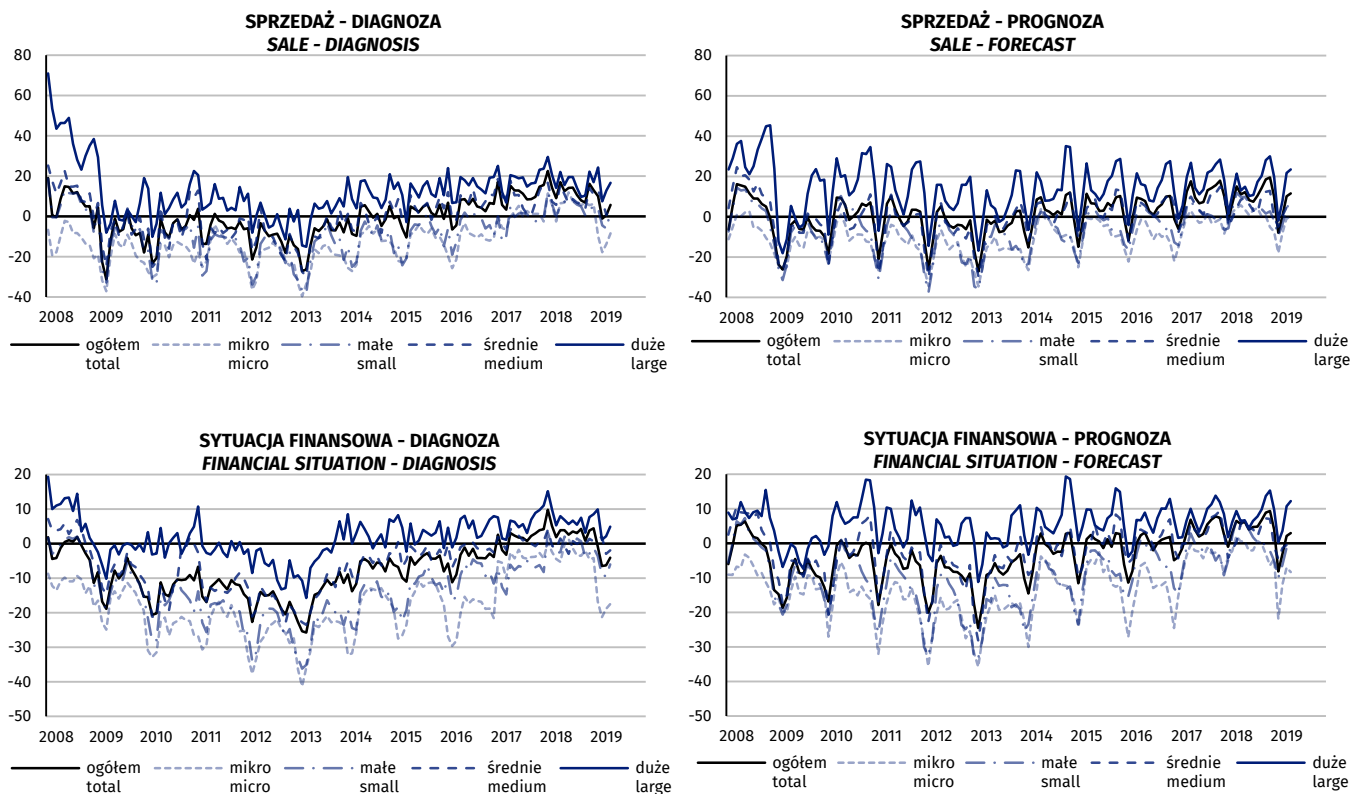
Wykres 15. Wskaźnik ogólnego klimatu koniunktury w handlu detalicznym według wybranych branż

Graph 15. General business climate indicator in retail trade by selected branch



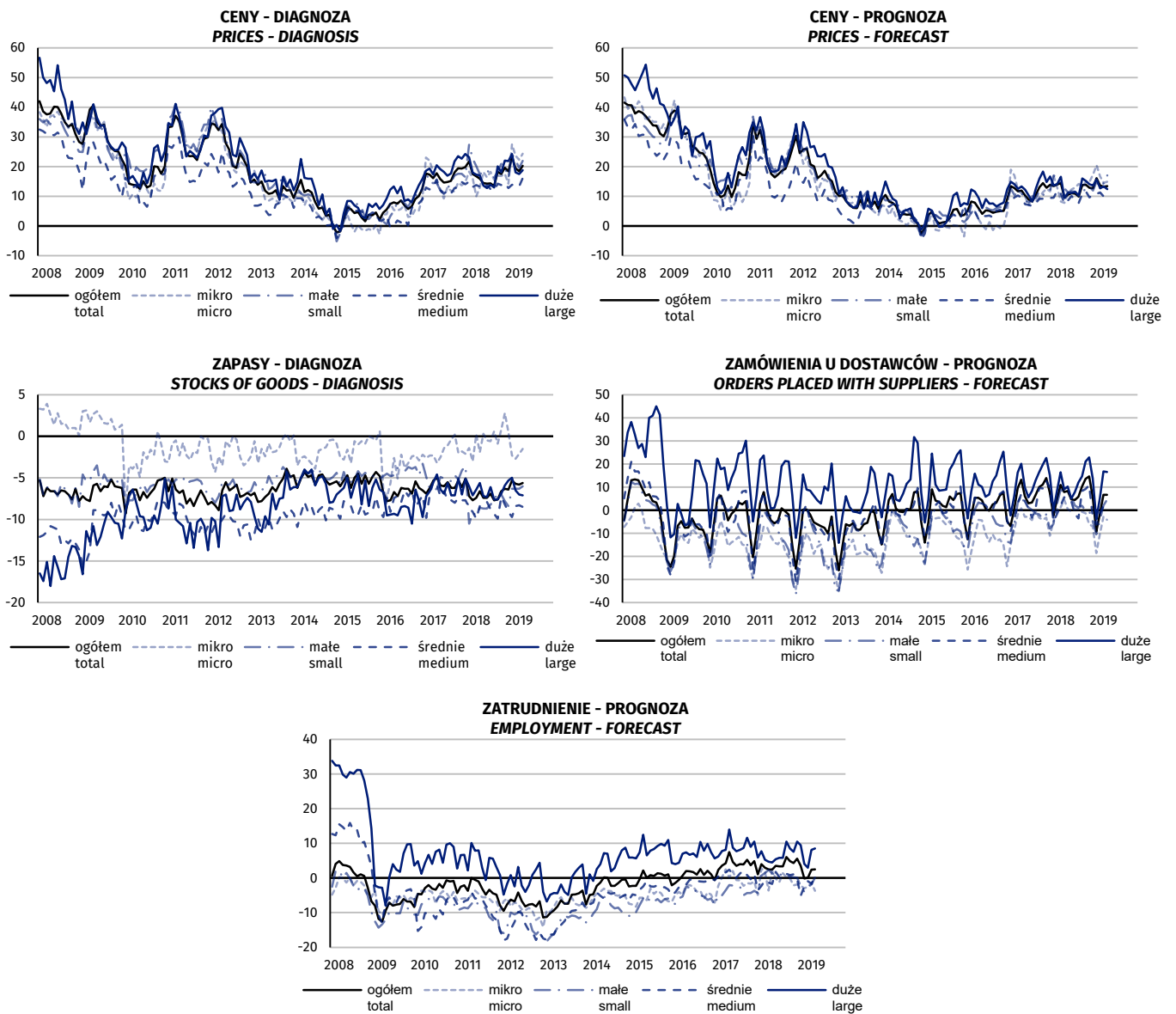
Wykres 16. Sytuacja przedsiębiorstw w handlu detalicznym według klas wielkości – wybrane wskaźniki

Graph 16. Situation of the retail trade enterprises by size class – selected indicators



Wykres 16. Sytuacja przedsiębiorstw w handlu detalicznym według klas wielkości – wybrane wskaźniki (dok.)

Graph 16. Situation of the retail trade enterprises by size class – selected indicators (cont.)



5. Usługi¹

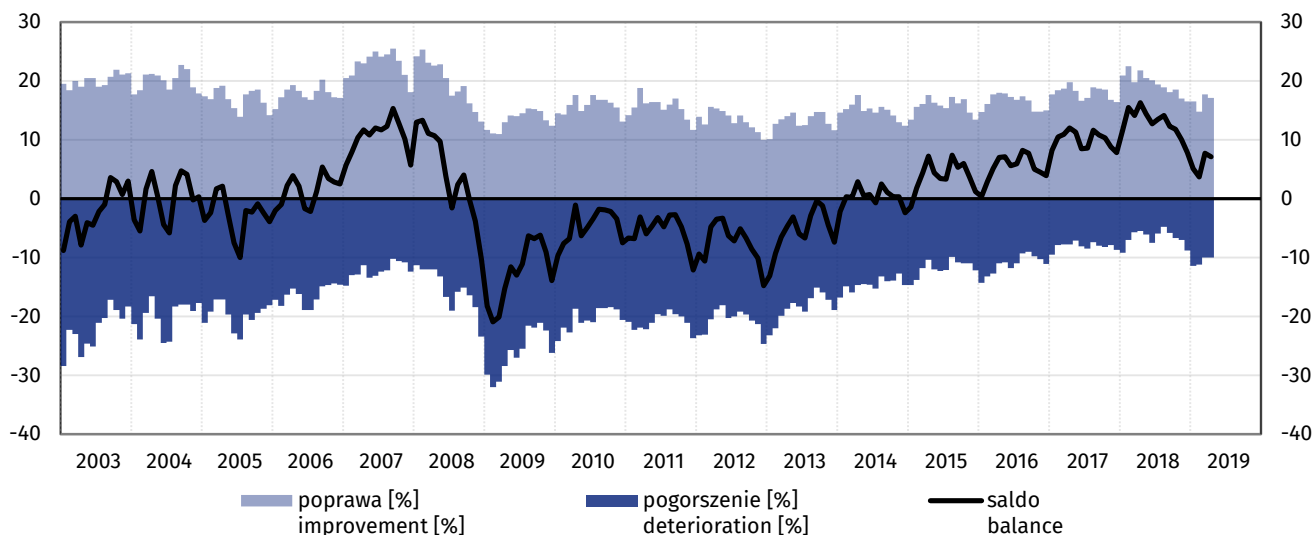
5. Services

5.1 Transport i gospodarka magazynowa

5.1 Transportation and storage

Wykres 17. Wskaźnik ogólnego klimatu koniunktury w sekcji transport i gospodarka magazynowa

Graph 17. General business climate indicator in section transportation and storage

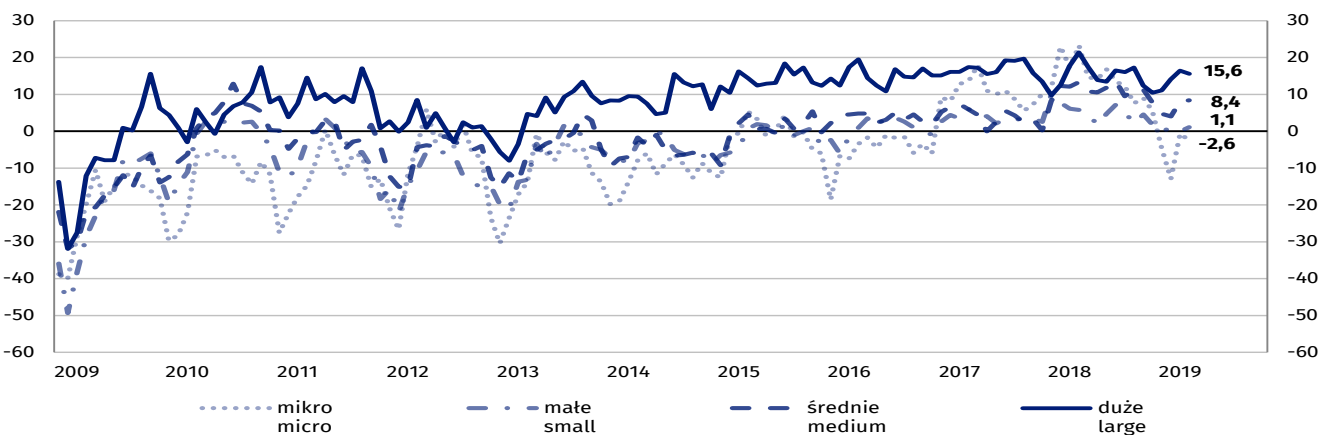


W kwietniu wskaźnik ogólnego klimatu koniunktury kształtuje się na poziomie plus 7,1 (plus 7,7 w marcu). Poprawę koniunktury odnotowuje 17,1% badanych firm, a jej pogorszenie – 10,0% (przed miesiącem odpowiednio 17,7% i 10,0%). Pozostałe przedsiębiorstwa uważają, że ich sytuacja nie ulega zmianie.

Po raz pierwszy od grudnia ub.r. diagnozy popytu i sprzedaży są nieznacznie pozytywne. Bieżąca sytuacja finansowa oceniana jest negatywnie, podobnie jak przed miesiącem. Przewidywania w zakresie popytu, sprzedaży i sytuacji finansowej są mniej korzystne od formułowanych w marcu. Odnotowywany jest wzrost opóźnień płatności za wykonane usługi, większy od sygnalizowanego w ubiegłym miesiącu. Planowane jest zwiększenie zatrudnienia. W najbliższych trzech miesiącach spodziewany jest wzrost cen.

Wykres 18. Wskaźnik ogólnego klimatu koniunktury w sekcji transport i gospodarka magazynowa według klas wielkości

Graph 18. General business climate indicator in section transportation and storage by size class



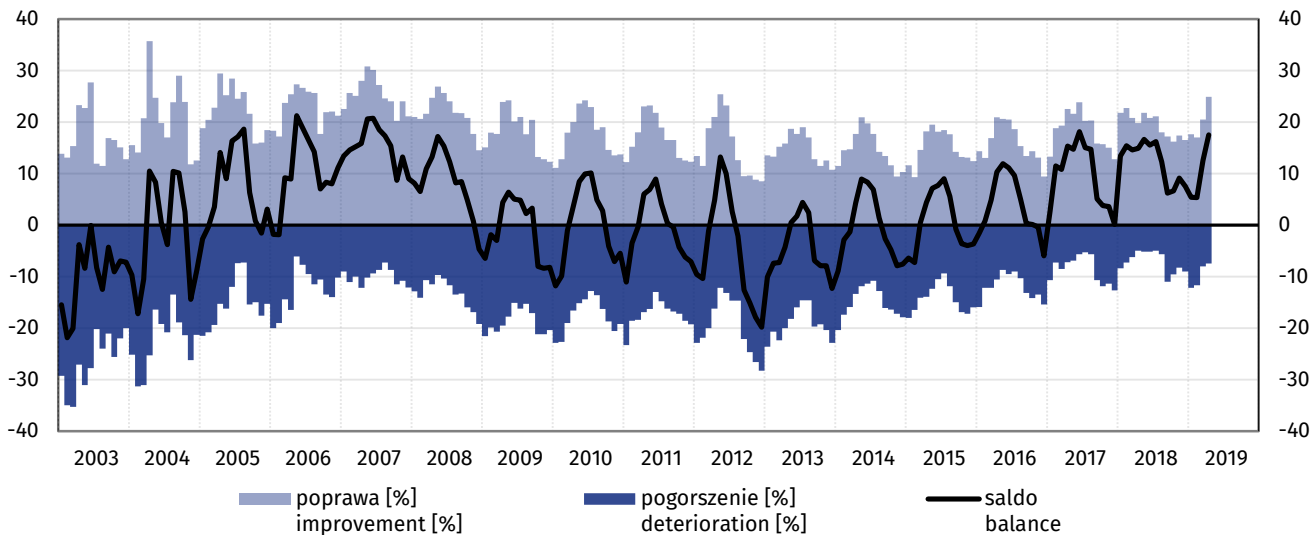
¹ Wyniki opracowano na podstawie danych uzyskanych od 4207 z 4999 podmiotów objętych badaniem.

5.2 Zakwaterowanie i gastronomia

5.2 Accommodation and food service activities

Wykres 19. Wskaźnik ogólnego klimatu koniunktury w sekcji zakwaterowanie i gastronomia

Graph 19. General business climate indicator in section accommodation and food service activities

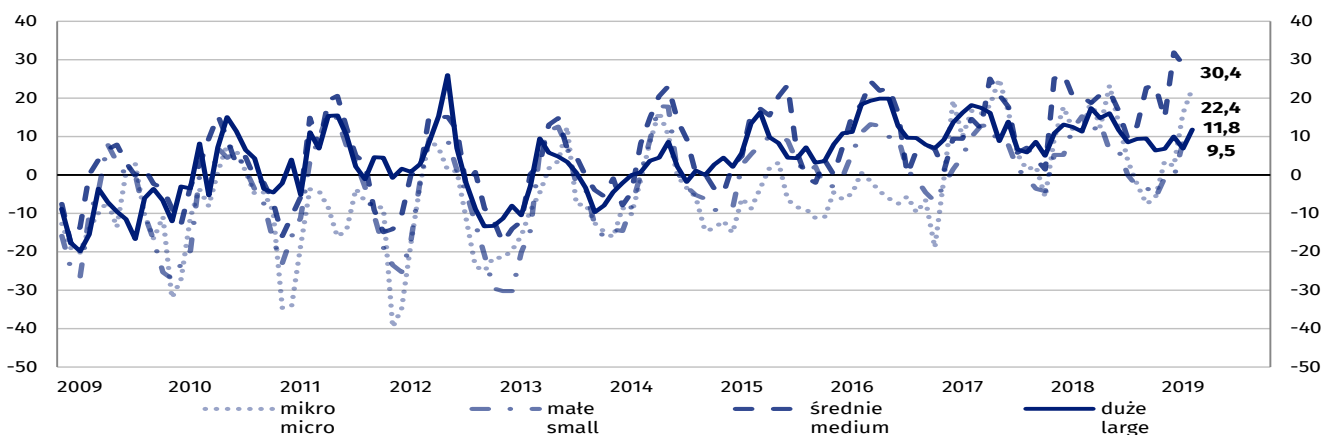


W kwietniu wskaźnik ogólnego klimatu koniunktury kształtuje się na poziomie plus 17,5 (w marcu plus 12,5). Poprawę koniunktury odnotowuje 24,9% badanych firm, a jej pogorszenie – 7,5% (przed miesiącem odpowiednio 20,5% i 8,0%). Pozostałe jednostki uznają, że ich sytuacja nie ulega zmianie.

Zarówno diagnozy, jak i prognozy popytu, sprzedaży oraz sytuacji finansowej są korzystne i lepsze od zgłaszanych w ubiegłym miesiącu. Sygnalizowany jest wzrost opóźnień płatności za wykonane usługi. Zapowiadane jest zwiększenie zatrudnienia. W najbliższych trzech miesiącach spodziewany jest wzrost cen, większy od przewidywanego w marcu.

Wykres 20. Wskaźnik ogólnego klimatu koniunktury w sekcji zakwaterowanie i gastronomia według klas wielkości

Graph 20. General business climate indicator in section accommodation and food service activities by size class

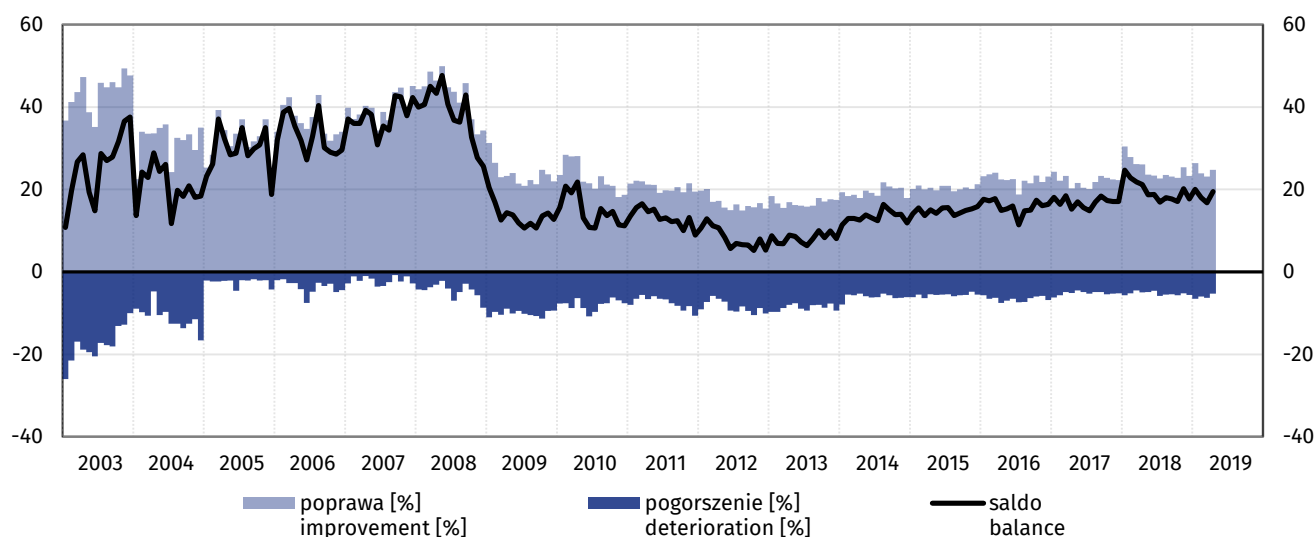


5.3 Informacja i komunikacja

5.3 Information and communication

Wykres 21. Wskaźnik ogólnego klimatu koniunktury w sekcji informacja i komunikacja

Graph 21. General business climate indicator in section information and communication

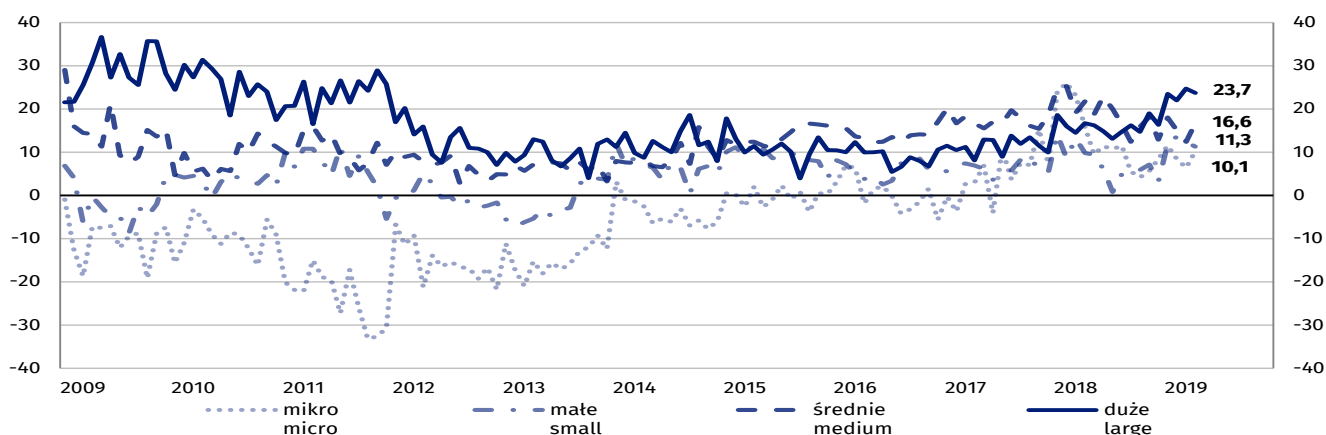


W kwietniu wskaźnik ogólnego klimatu koniunktury kształtuje się na poziomie plus 19,5 (w marcu plus 16,8). Poprawę koniunktury odnotowuje 24,8% badanych firm, a jej pogorszenie – 5,3% (przed miesiącem odpowiednio 23,1% i 6,3%). Pozostałe jednostki uznają, że ich sytuacja nie ulega zmianie.

Diagnozy i prognozy popytu, sprzedaży oraz sytuacji finansowej są korzystne i zbliżone do formułowanych przed miesiącem. Opóźnienia płatności za wykonane usługi nie zmieniają się. Kierujący jednostkami planują zwiększenie zatrudnienia. W najbliższych trzech miesiącach spodziewany jest wzrost cen.

Wykres 22. Wskaźnik ogólnego klimatu koniunktury w sekcji informacja i komunikacja według klas wielkości

Graph 22. General business climate indicator in section information and communication by size class

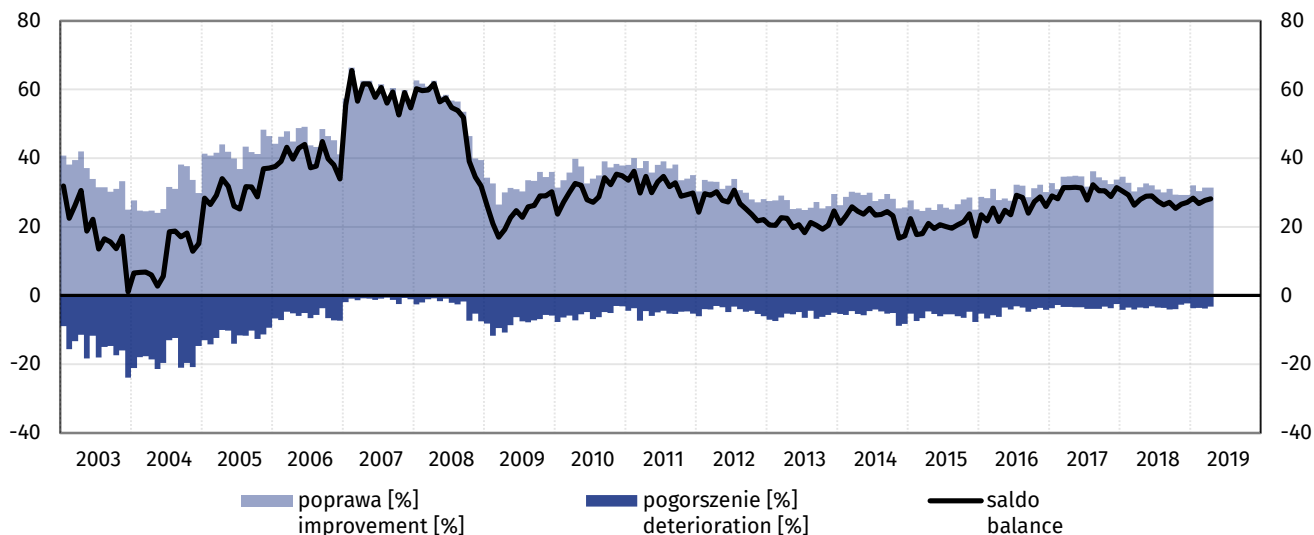


5.4 Działalność finansowa i ubezpieczeniowa

5.4 Financial and insurance activities

Wykres 23. Wskaźnik ogólnego klimatu koniunktury w sekcji działalność finansowa i ubezpieczeniowa

Graph 23. General business climate indicator in section financial and insurance activities

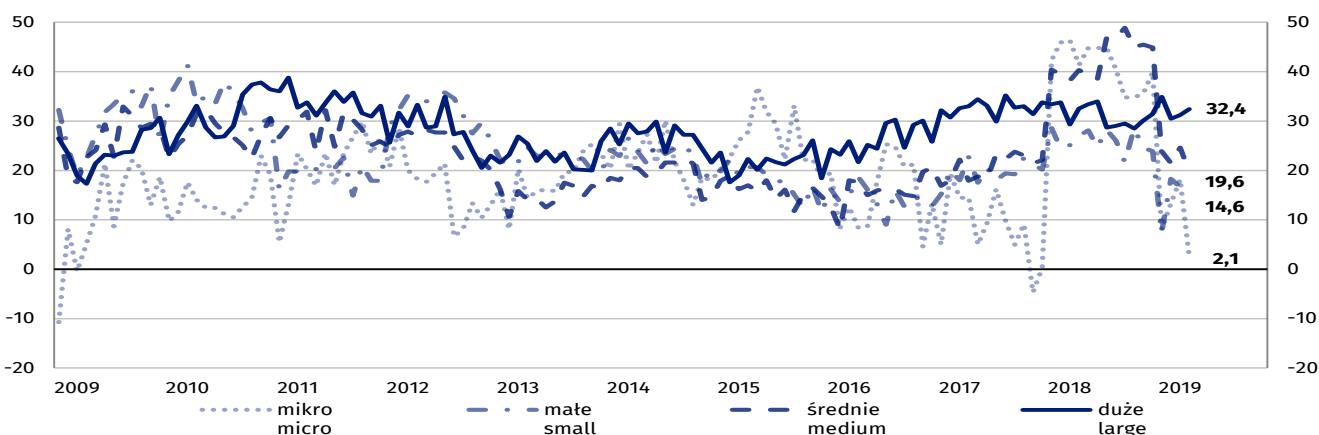


W kwietniu wskaźnik ogólnego klimatu koniunktury kształtuje się na poziomie plus 28,2 (przed miesiącem plus 27,7). Poprawę koniunktury odnotowuje 31,4% badanych firm, a jej pogorszenie – 3,2% (w marcu odpowiednio 31,4% i 3,8%). Pozostałe jednostki uznają, że ich sytuacja nie ulega zmianie.

Zarówno diagnozy, jak i prognozy popytu oraz sprzedaży są bardziej korzystne od zgłaszanych w marcu. Bieżąca sytuacja finansowa oceniana jest mniej optymistycznie niż przed miesiącem, a przewidywania w tym zakresie są zbliżone do pozytywnych z marca. Sygnalizowany jest nieznaczny spadek opóźnień płatności za wykonane usługi. Dyrektorzy jednostek planują zwiększenie zatrudnienia. W najbliższych trzech miesiącach można spodziewać się niewielkiego spadku cen.

Wykres 24. Wskaźnik ogólnego klimatu koniunktury w sekcji działalność finansowa i ubezpieczeniowa według klas wielkości

Graph 24. General business climate indicator in section financial and insurance activities by size class

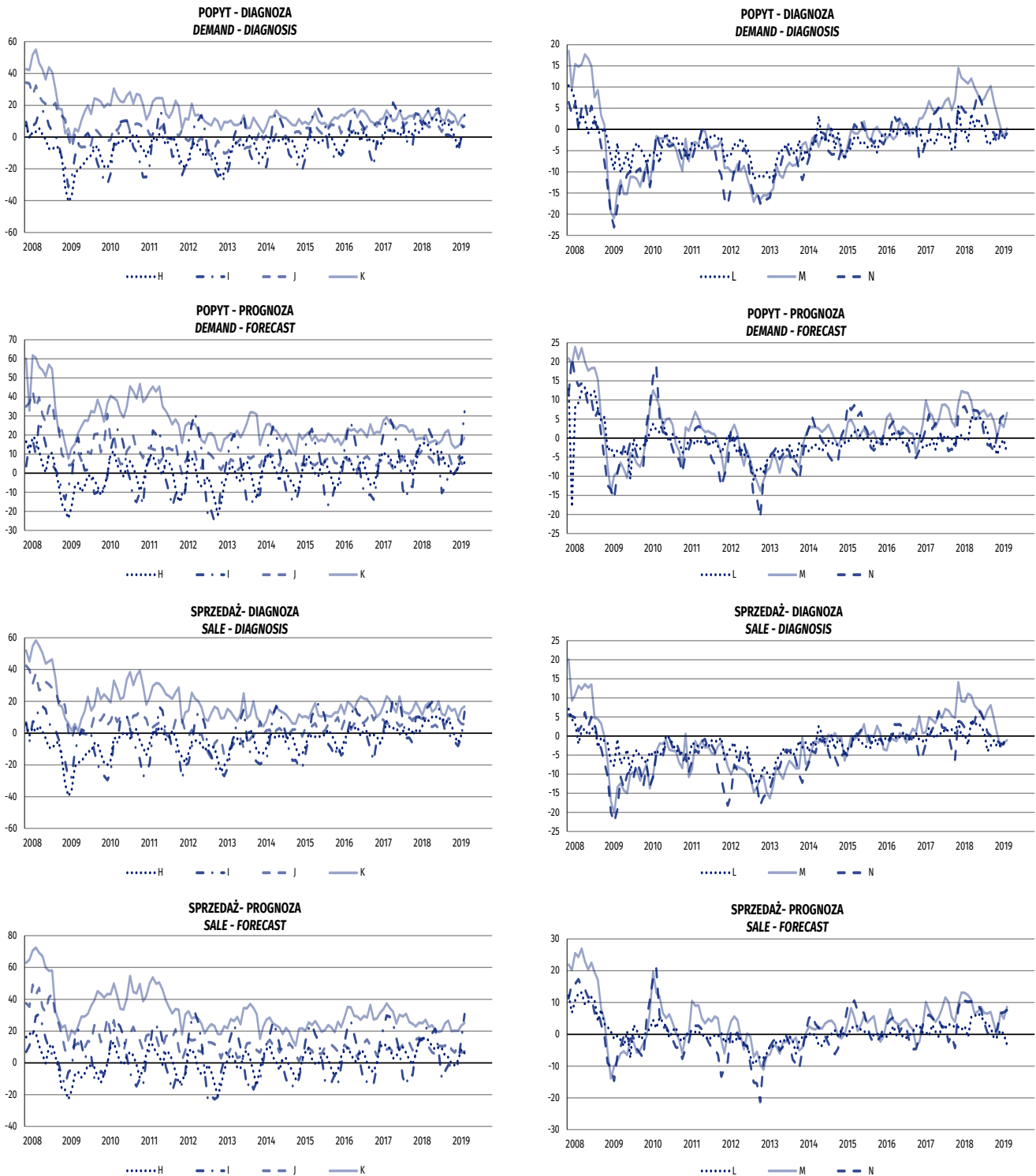


5.5 Wybrane wskaźniki

5.5 Selected indicators

Wykres 25. Sytuacja przedsiębiorstw usługowych – wybrane wskaźniki

Graph 25. Situation of the service enterprises – selected indicators



Sekcje PKD 2007:

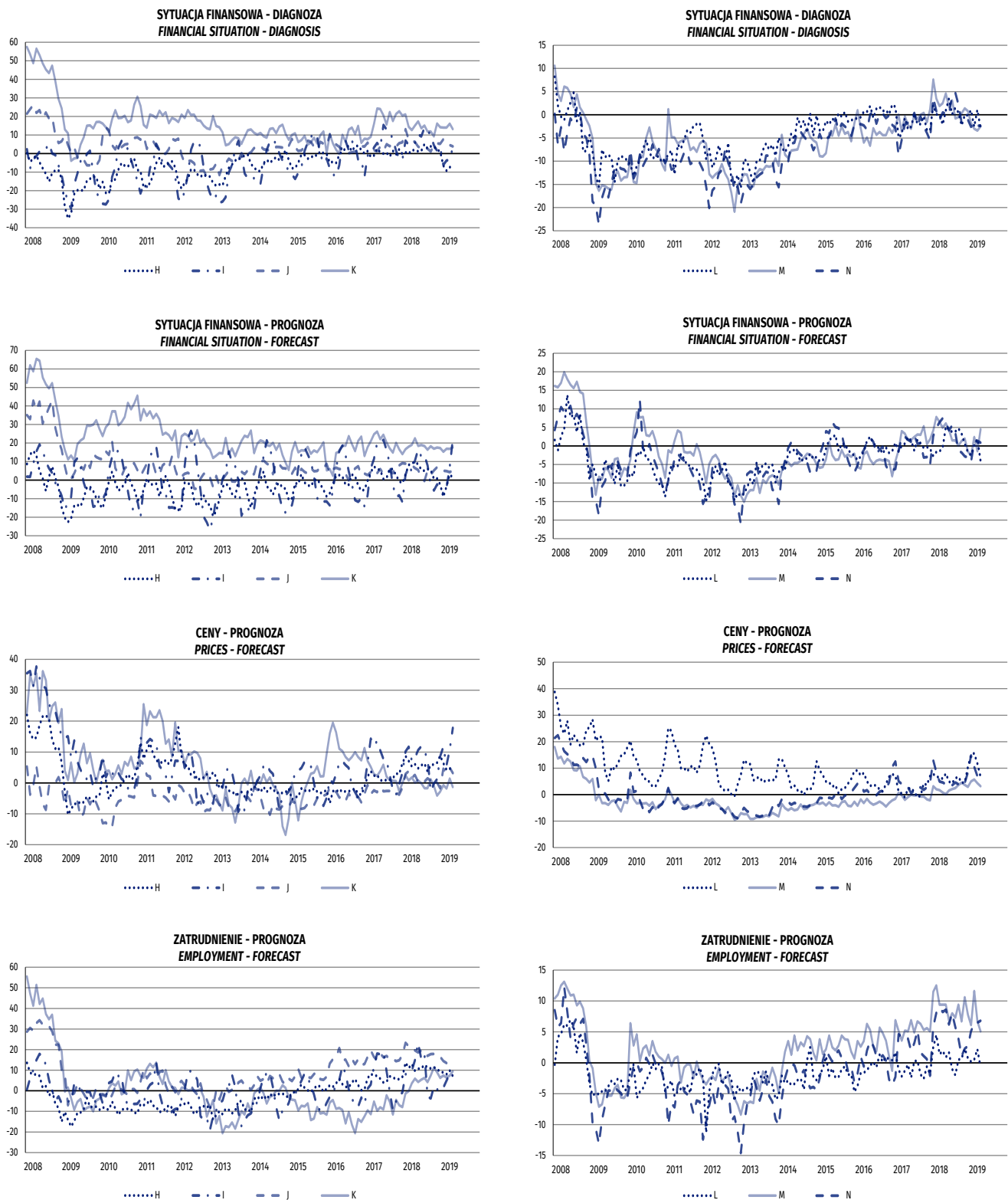
H – Transport i gospodarka magazynowa, **I** – Działalność związana z zakwaterowaniem i usługami gastronomicznymi, **J** – Informacja i komunikacja, **K** – Działalność finansowa i ubezpieczeniowa, **L** – Działalność związana z obsługą rynku nieruchomości, **M** – Działalność profesjonalna, naukowa i techniczna, **N** – Działalność w zakresie usług administrowania i działalność wspierająca

Sections of NACE Rev.2:

H – Transportation and storage, **I** – Accommodation and food service activities, **J** – Information and communication, **K** – Financial and insurance activities, **L** – Real estate activities, **M** – Professional, scientific and technical activities, **N** – Administrative and support service activities

Wykres 25. Sytuacja przedsiębiorstw usługowych – wybrane wskaźniki (dok.)

Graph 25. Situation of service enterprises – selected indicators (cont.)



Sekcje PKD 2007:

H – Transport i gospodarka magazynowa, **I** – Działalność związana z zakwaterowaniem i usługami gastronomicznymi, **J** – Informacja i komunikacja, **K** – Działalność finansowa i ubezpieczeniowa, **L** – Działalność związana z obsługą rynku nieruchomości, **M** – Działalność profesjonalna, naukowa i techniczna, **N** – Działalność w zakresie usług administrowania i działalność wspierająca

Sections of NACE Rev.2:

H – Transportation and storage, **I** – Accommodation and food service activities, **J** – Information and communication, **K** – Financial and insurance activities, **L** – Real estate activities, **M** – Professional, scientific and technical activities, **N** – Administrative and support service activities

6. Bariery działalności gospodarczej

6. Factors limiting business activity

6.1 Przetwórstwo przemysłowe

6.1 Manufacturing

W kwietniu br. 12,5% przedsiębiorców deklaruje, że nie napotyka na bariery w prowadzeniu bieżącej działalności (10,7% w kwietniu ub.r.). W pozostałych jednostkach najczęściej zgłaszanymi barierami są: koszty zatrudnienia (60,0% w kwietniu br., 54,4% przed rokiem – jest to bariera, której znaczenie w skali roku wzrosło w największym stopniu), wysokie obciążenia na rzecz budżetu (40,4% w kwietniu br., 39,2% przed rokiem) oraz niedobór wykwalifikowanych pracowników (38,4% w kwietniu br., 40,0% przed rokiem).

6.2 Budownictwo

6.2 Construction

Odsetek przedsiębiorców nieodczuwających żadnych barier w prowadzeniu bieżącej działalności kształtuje się na poziomie 8,1% (przed rokiem 6,5%). Największe trudności napotymane przez przedsiębiorstwa zgłaszające bariery związane są z kosztami zatrudnienia (62,7% w kwietniu br., 58,8% przed rokiem). W porównaniu z kwietniem 2018 r. w największym stopniu wzrosło znaczenie bariery związanej z kosztami materiałów (z 30,1% do 34,9%), natomiast spadło – bariery związanej ze zbyt dużą konkurencją na rynku (z 31,9% do 24,6%).

6.3 Handel hurtowy

6.3 Wholesale trade

W kwietniu br. 7,1% przedsiębiorstw handlu hurtowego deklaruje, że nie napotyka na problemy w prowadzeniu bieżącej działalności (8,4% przed rokiem). Największe trudności sygnalizowane przez przedsiębiorstwa zgłaszające bariery związane są z kosztami zatrudnienia (47,5% w kwietniu bieżącego i ubiegłego roku), niejasnymi, niespójnymi i niestabilnymi przepisami prawnymi (46,8% w kwietniu br., 45,7% przed rokiem), zbyt dużą konkurencją na rynku (44,9% w kwietniu br., 47,7% w analogicznym miesiącu ub.r.) oraz wysokimi obciążeniami na rzecz budżetu (41,0% w kwietniu br., 38,9% przed rokiem).

6.4 Handel detaliczny

6.4 Retail trade

W kwietniu br. 7,7% przedsiębiorstw handlu detalicznego deklaruje, że nie napotyka na problemy w prowadzeniu bieżącej działalności (7,3% przed rokiem). Największe trudności sygnalizowane przez przedsiębiorstwa zgłaszające bariery związane są z kosztami zatrudnienia (56,8% w kwietniu br., 56,5% w analogicznym miesiącu ub.r.) oraz zbyt dużą konkurencją na rynku (52,1% w kwietniu br., 55,3% przed rokiem).

6.5 Transport i gospodarka magazynowa

6.5 *Transportation and storage*

Odsetek przedsiębiorców nieodczuwających żadnych barier w prowadzeniu bieżącej działalności kształtuje się na poziomie 12,5% (przed rokiem 11,2%). Największe trudności wskazywane przez firmy zgłaszające bariery związane są z kosztami zatrudnienia (56,5% w kwietniu br., 57,2% przed rokiem). W skali roku najbardziej wzrosło znaczenie bariery związanej z niepewnością ogólnej sytuacji gospodarczej (z 23,9% do 31,2%), natomiast spadło – barier wynikających ze zbyt dużej konkurencji firm krajowych (z 33,4% do 28,8%) oraz wysokich obciążeń na rzecz budżetu (z 41,8% do 37,6%).

6.6 Zakwaterowanie i gastronomia

6.6 *Accommodation and food service activities*

Odsetek przedsiębiorców nieodczuwających żadnych barier w prowadzeniu bieżącej działalności kształtuje się na poziomie 13,7% (przed rokiem 21,0%). Największe trudności napotykane przez jednostki zgłaszające bariery związane są z kosztami zatrudnienia (61,5% w kwietniu br., 66,1% przed rokiem). W skali roku najbardziej spadło znaczenie bariery związanej z niedoborem wykwalifikowanych pracowników (z 51,2% do 34,3%), natomiast wzrosło – barier wynikających z niedostatecznego popytu (z 24,9% do 31,8%) oraz ze zbyt dużej konkurencji firm krajowych (z 25,5% do 31,7%).

6.7 Informacja i komunikacja

6.7 *Information and communication*

Odsetek przedsiębiorców nieodczuwających żadnych barier w prowadzeniu bieżącej działalności kształtuje się na poziomie 16,0% (przed rokiem 15,6%). Największe trudności sygnalizowane przez firmy zgłaszające bariery związane są z kosztami zatrudnienia (48,9% w kwietniu br., 43,4% przed rokiem). Znaczenie tej bariery oraz związanej z wysokimi obciążeniami na rzecz budżetu (z 34,1% do 40,7%) zwiększyło się najbardziej w skali roku. W porównaniu z kwietniem 2018 r. najbardziej zmalała uciążliwość barier związanych ze zbyt dużą konkurencją firm zagranicznych (z 19,0% do 15,8%) oraz niedoborem wykwalifikowanych pracowników (z 36,1% do 33,1%).

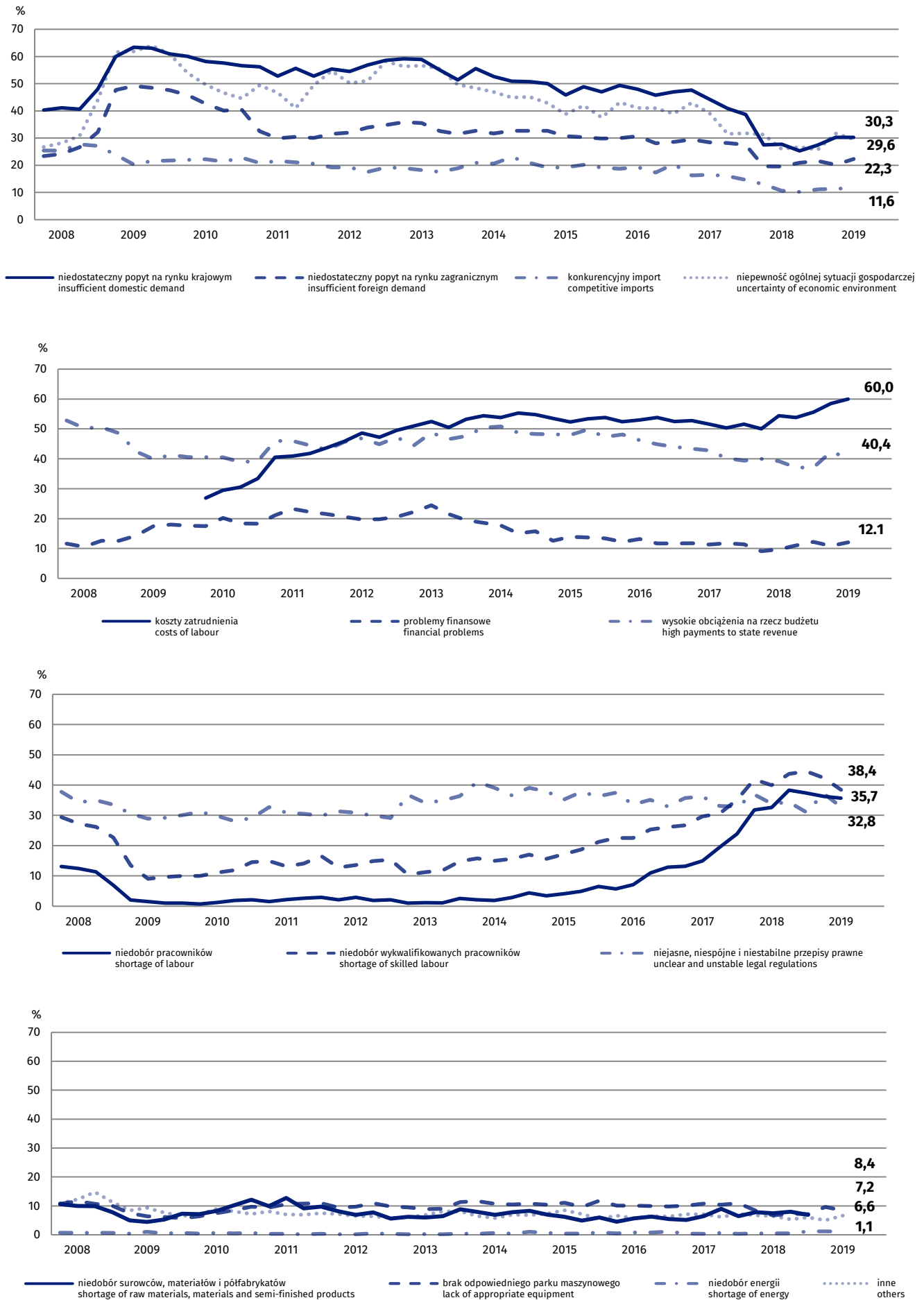
6.8 Działalność finansowa i ubezpieczeniowa

6.8 *Financial and insurance activities*

Odsetek przedsiębiorców nieodczuwających żadnych barier w prowadzeniu bieżącej działalności kształtuje się na poziomie 12,7% (przed rokiem 12,1%). Największe trudności napotykane przez przedsiębiorstwa zgłaszające bariery związane są z niejasnymi, niespójnymi i niestabilnymi przepisami prawnymi (50,4% w kwietniu br., 54,3% przed rokiem). Znaczenie tej bariery oraz związanej ze zbyt dużą konkurencją firm krajowych (z 46,7% do 43,5%) zmalało najbardziej w skali roku. W stosunku do kwietnia 2018 r. wzrosło przede wszystkim znaczenie bariery wynikającej z kosztów zatrudnienia (z 36,1% do 39,8%).

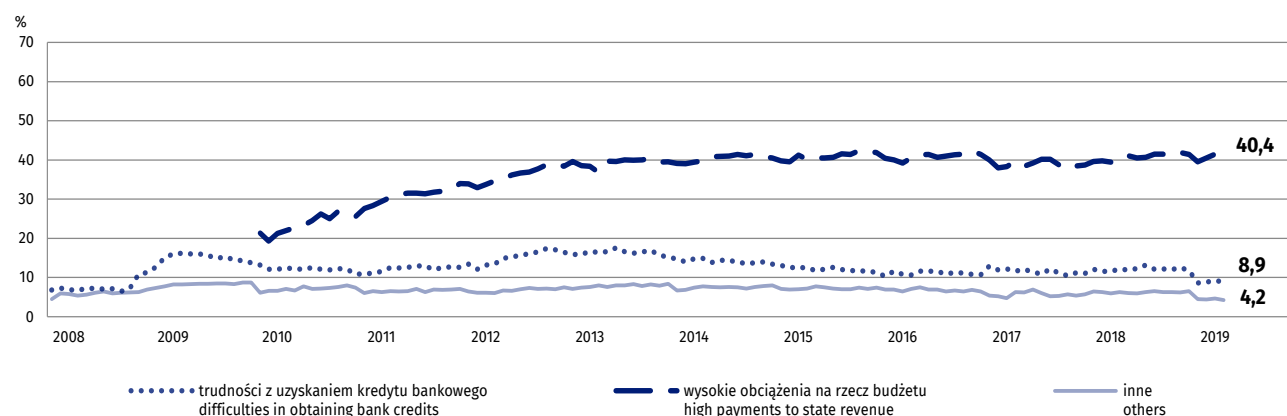
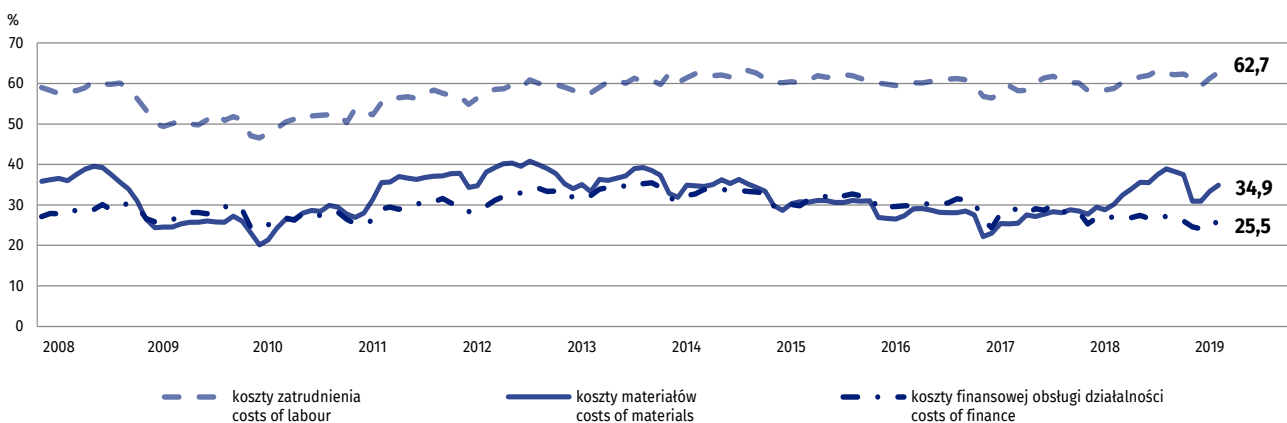
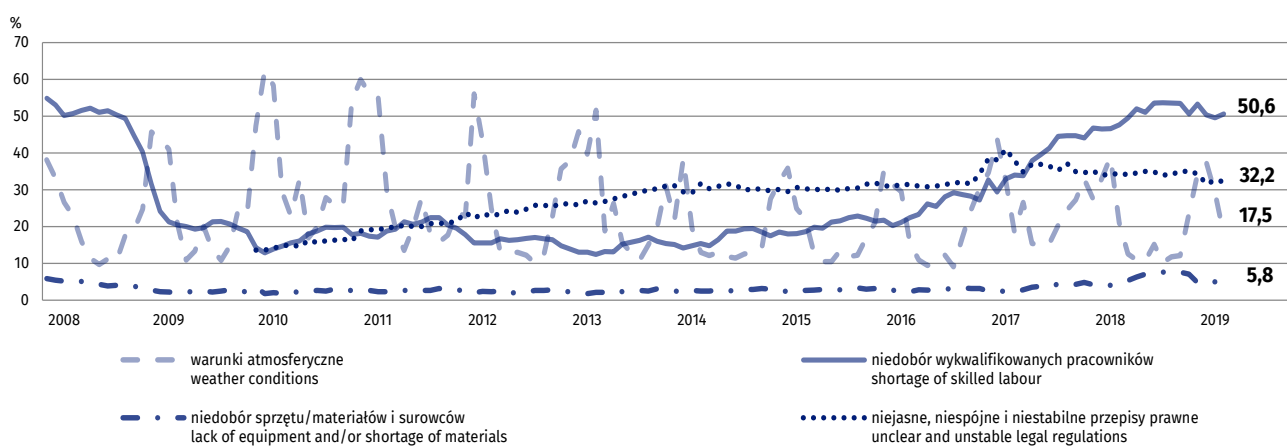
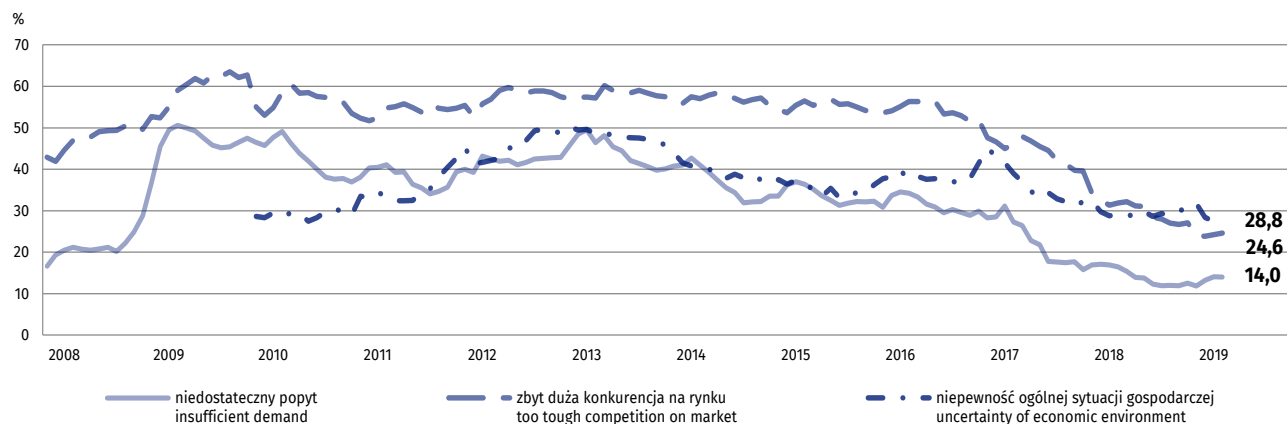
Wykres 26. Bariery działalności gospodarczej w sekcji przetwórstwo przemysłowe

Graph 26. Factors limiting business activity in section manufacturing



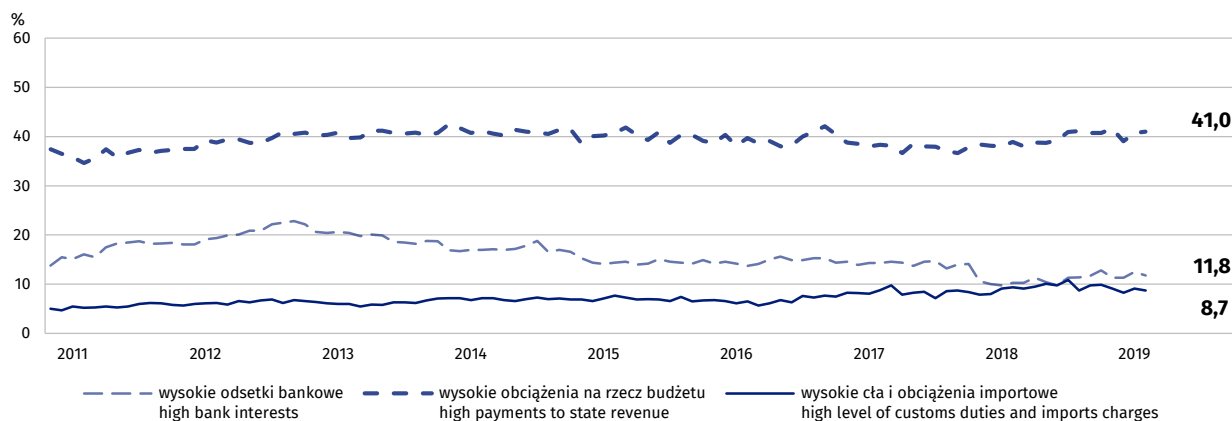
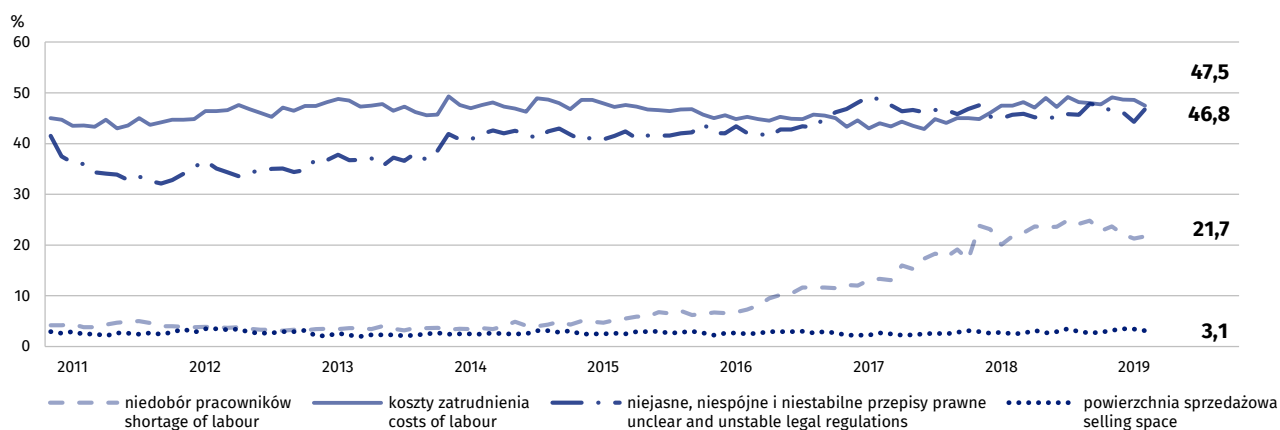
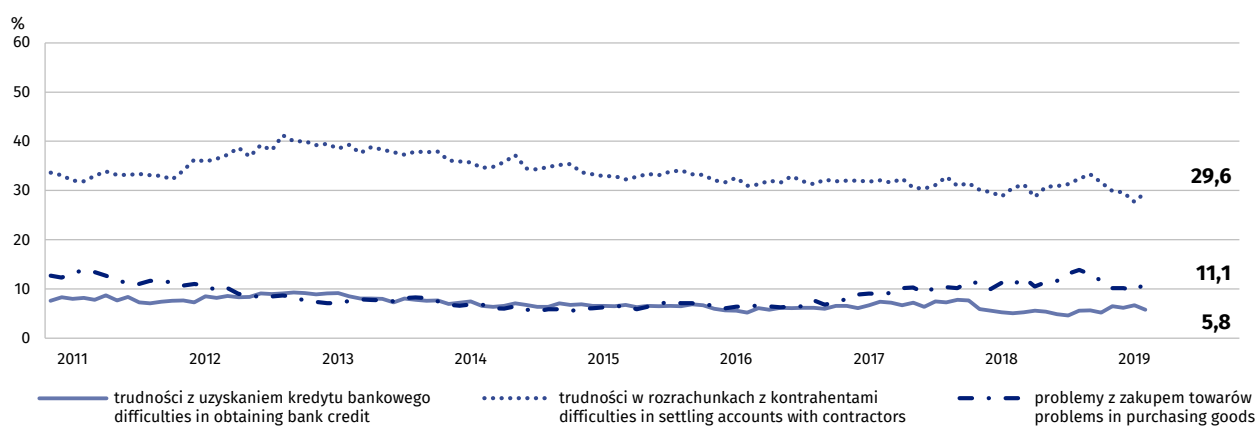
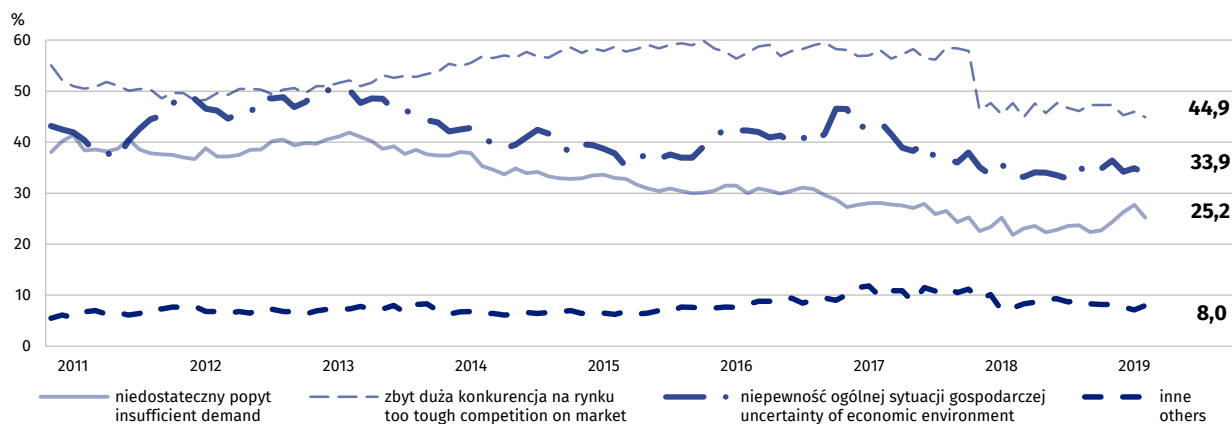
Wykres 27. Bariery działalności gospodarczej w sekcji budownictwo

Graph 27. Factors limiting business activity in section construction



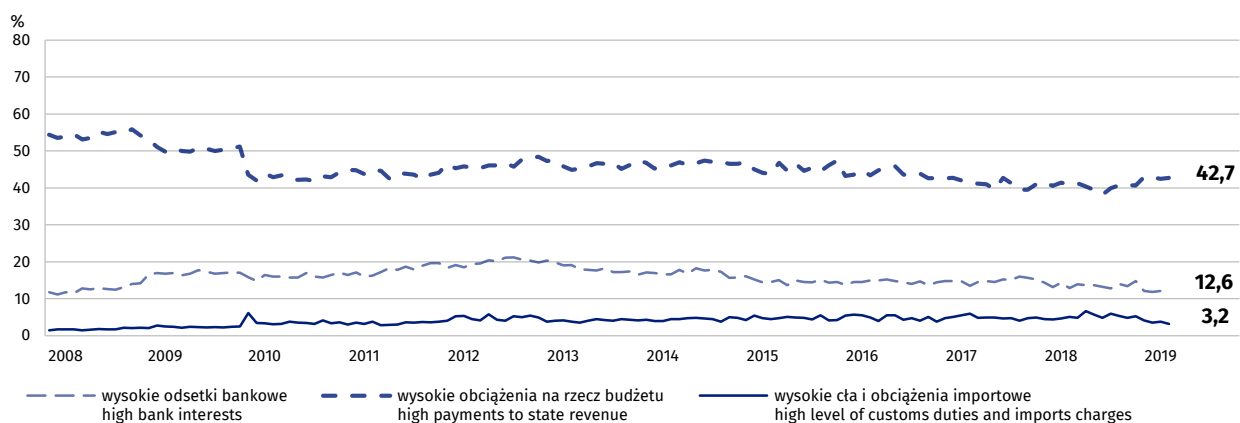
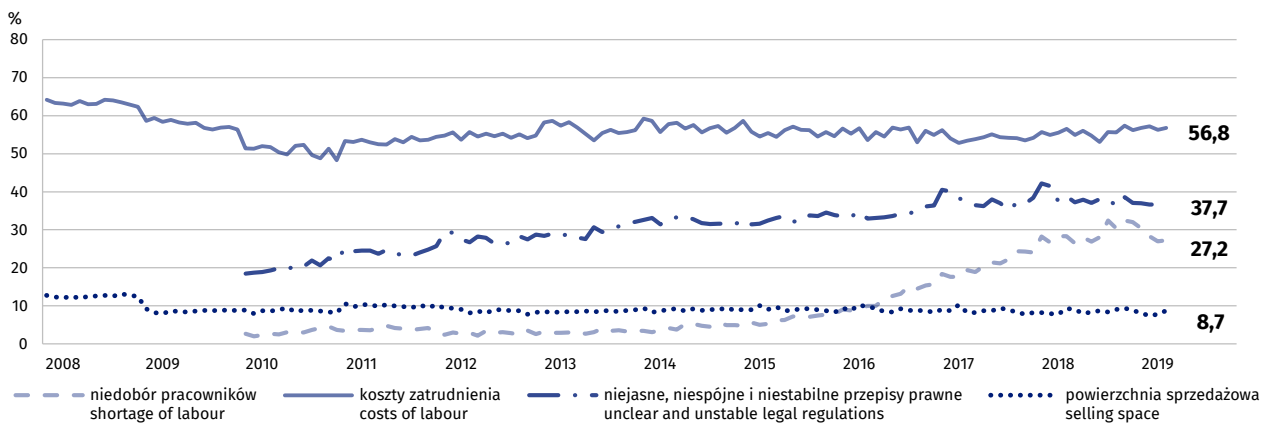
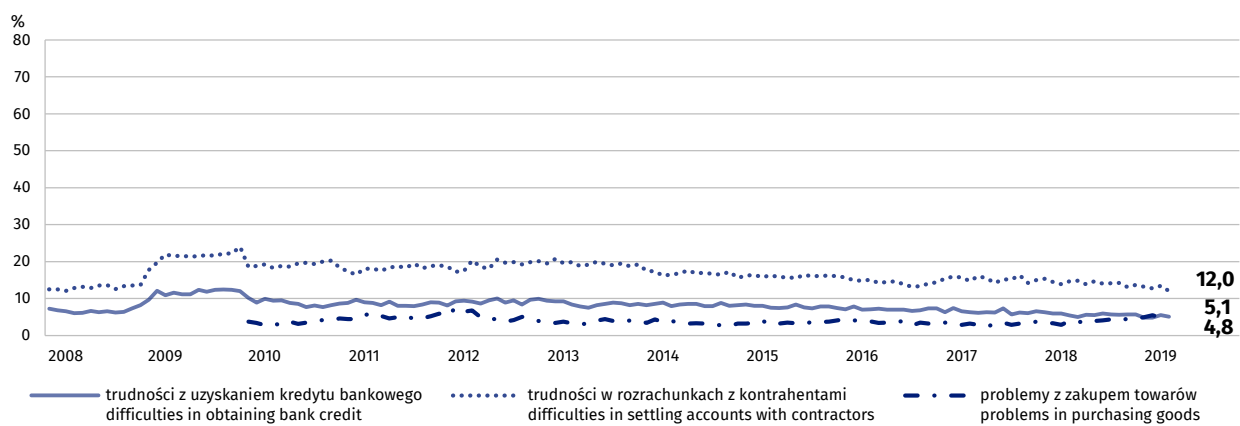
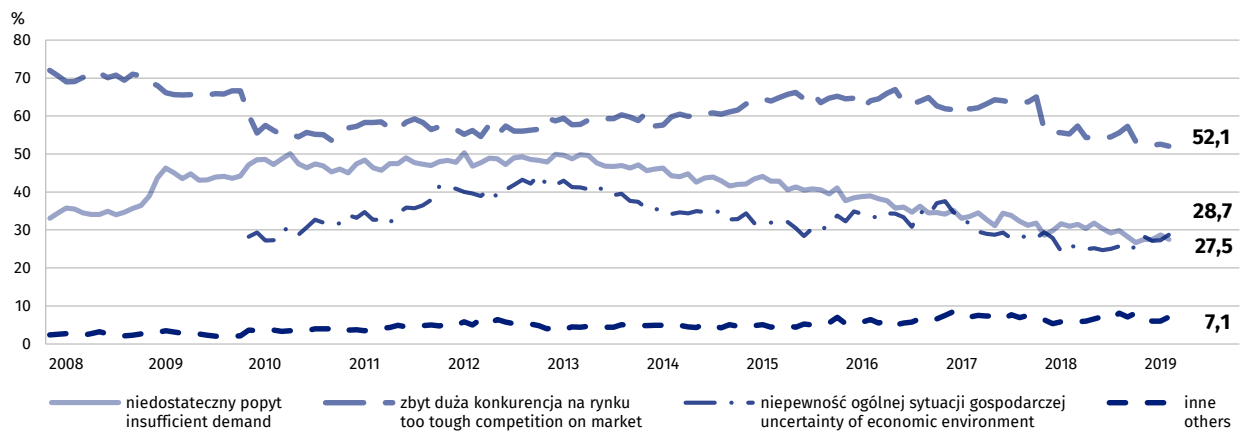
Wykres 28. Bariery działalności gospodarczej w handlu hurtowym

Graph 28. Factors limiting business activity in wholesale trade



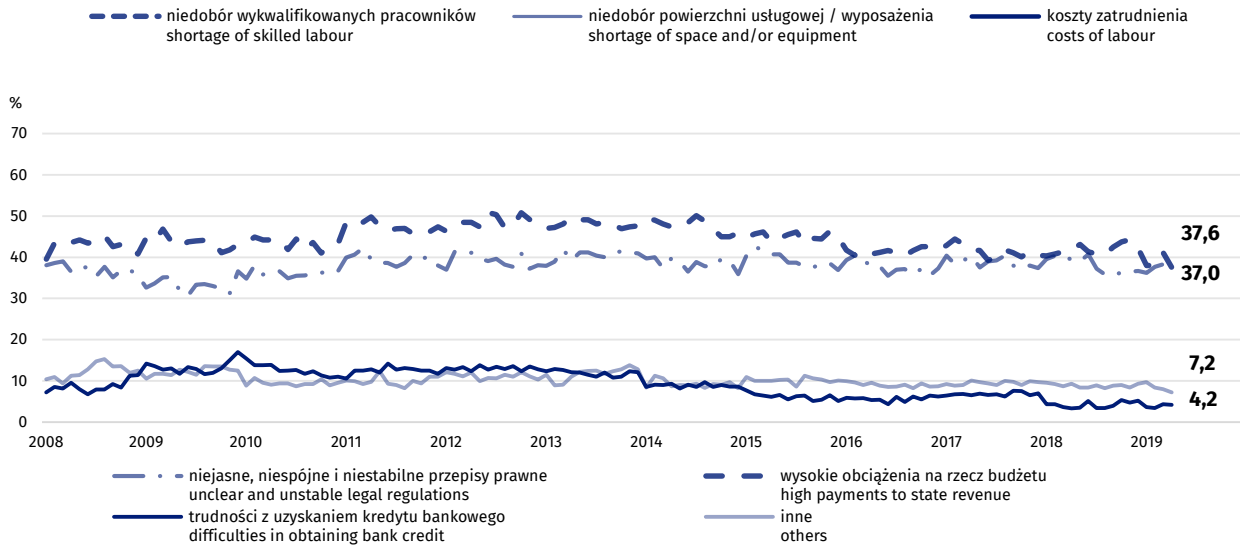
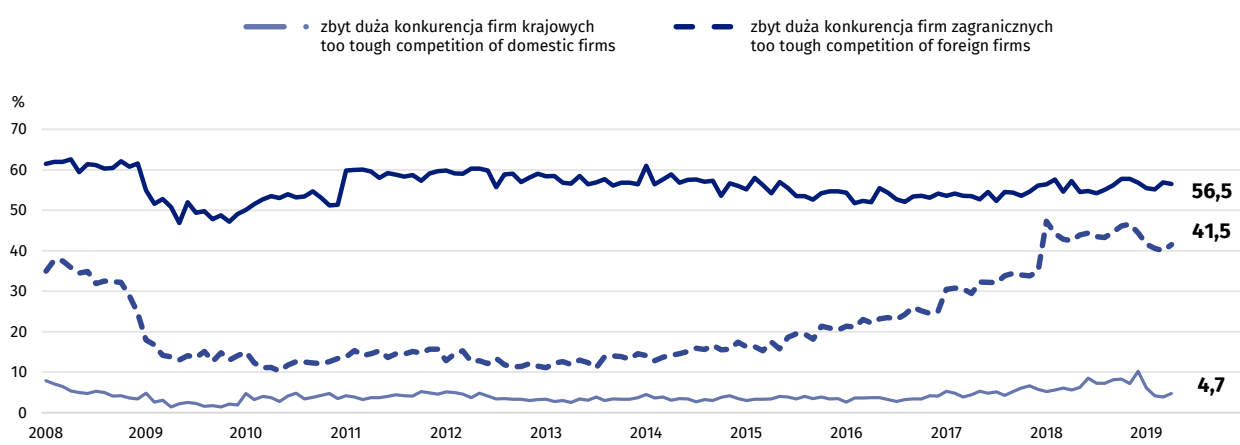
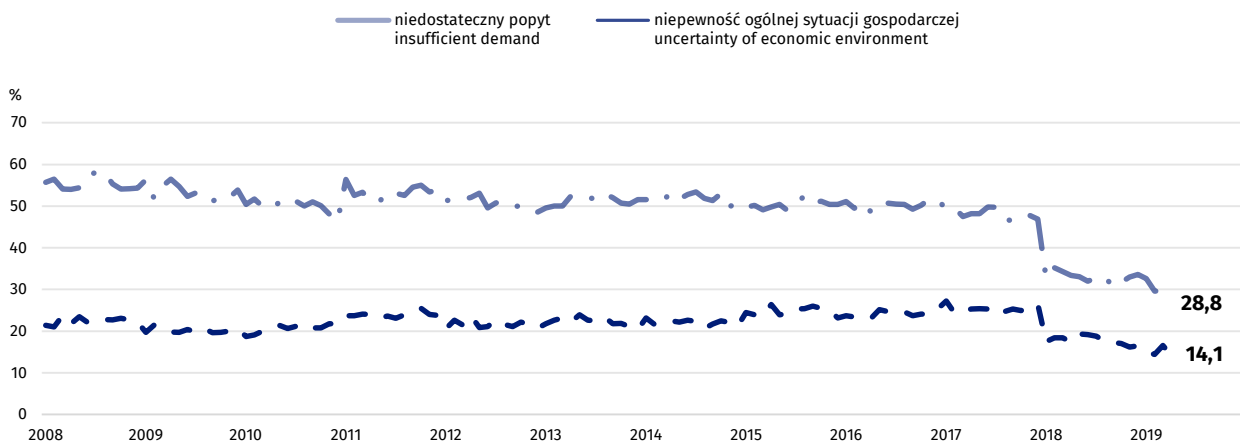
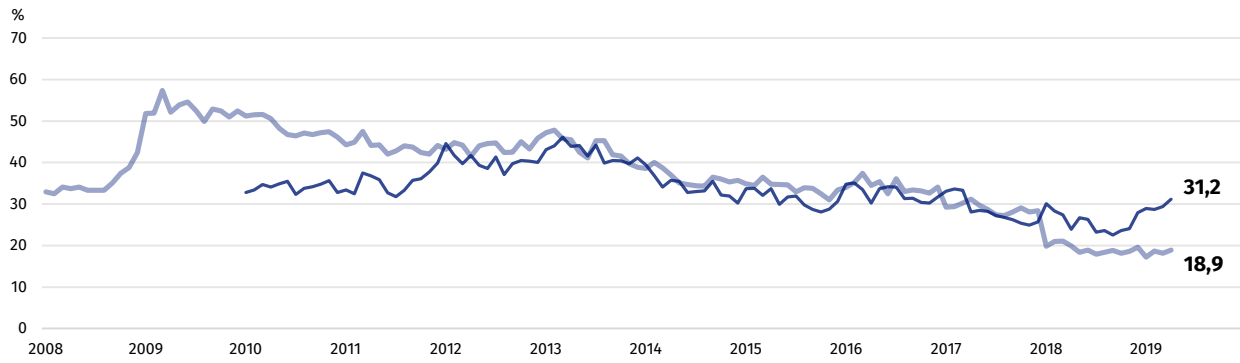
Wykres 29. Bariery działalności gospodarczej w handlu detalicznym

Graph 29. Factors limiting business activity in retail trade



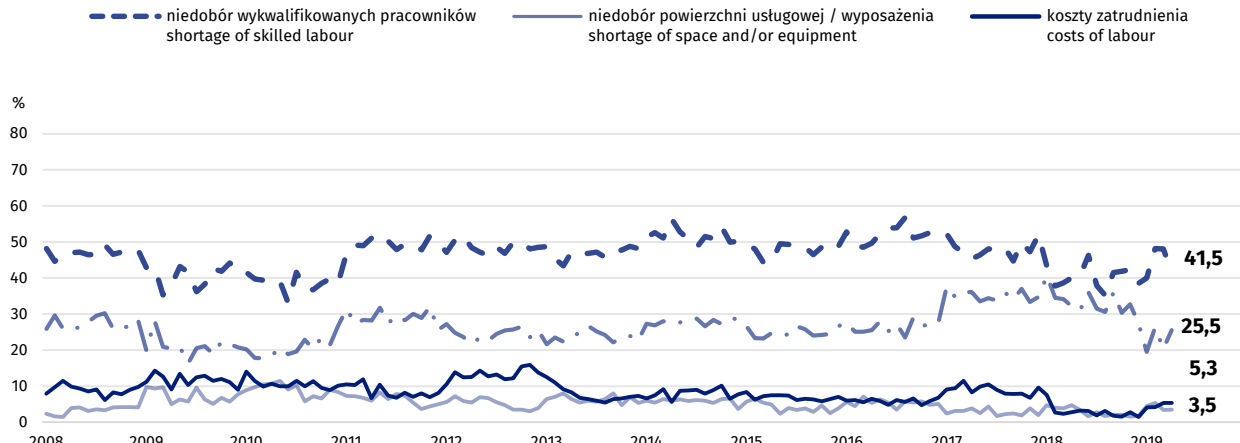
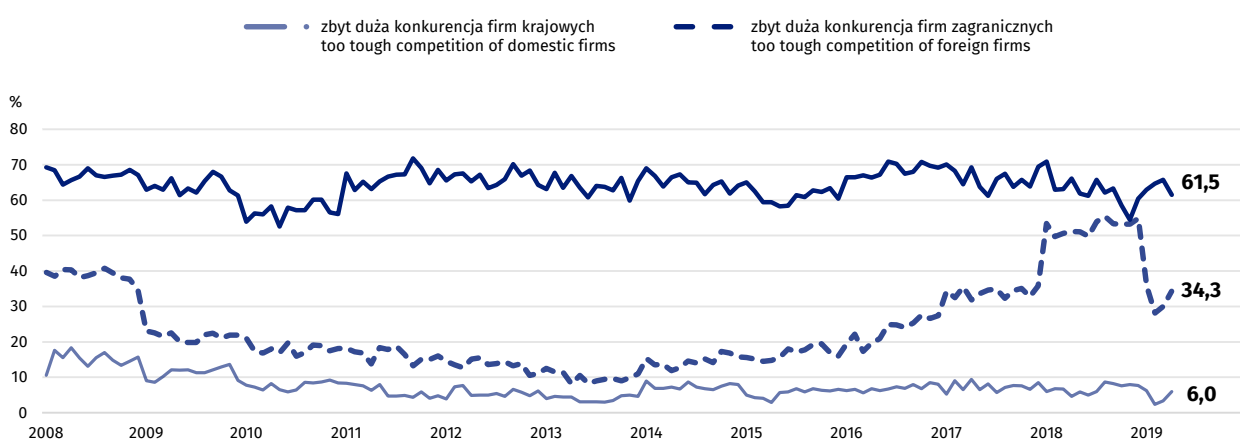
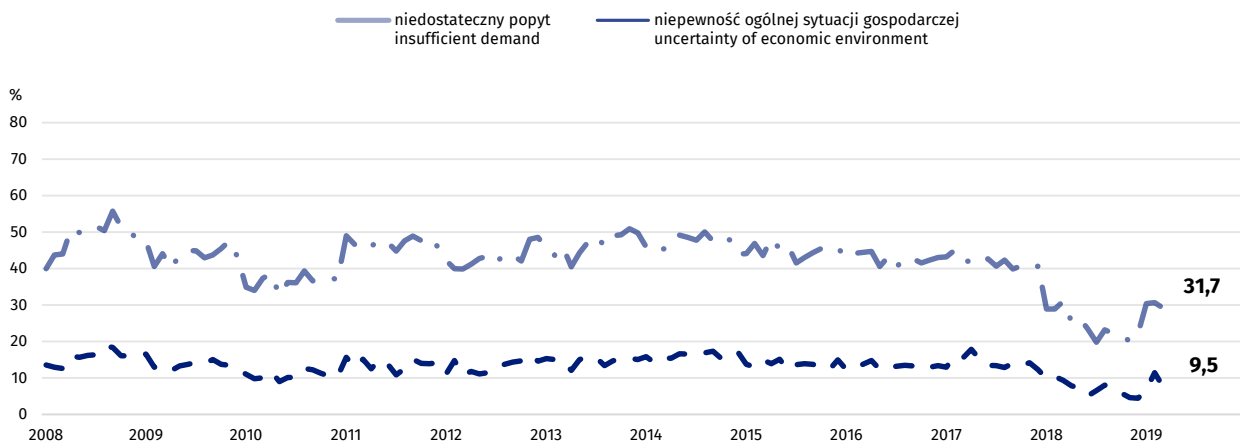
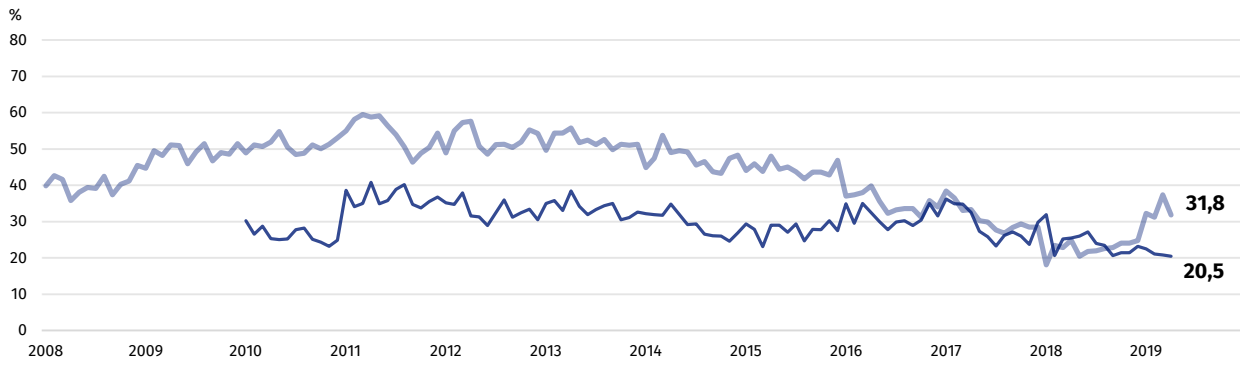
Wykres 30. Bariery działalności gospodarczej w sekcji transport i gospodarka magazynowa

Graph 30. Factors limiting business activity in section transportation and storage



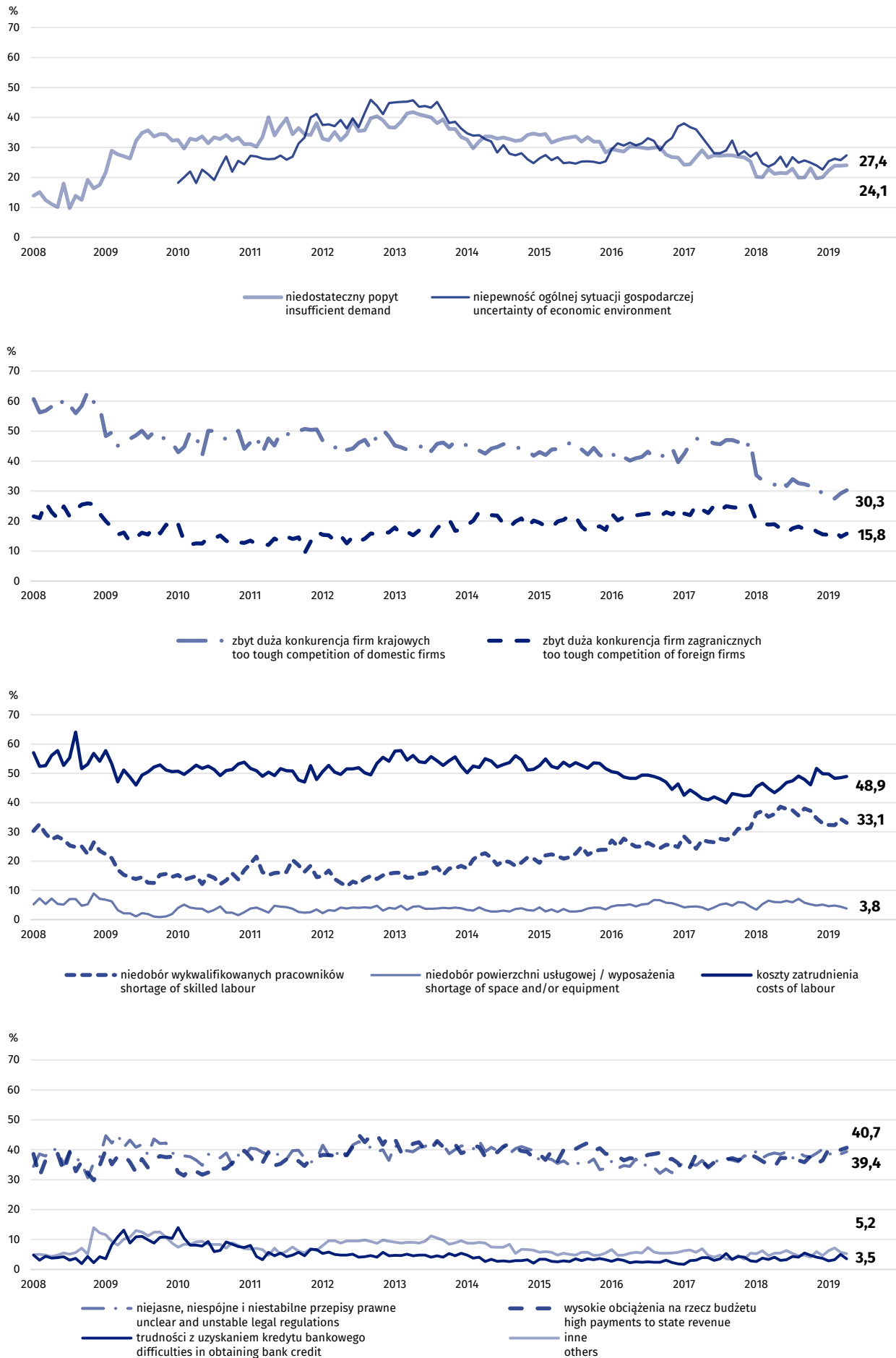
Wykres 31. Bariery działalności gospodarczej w sekcji zakwaterowanie i gastronomia

Graph 31. Factors limiting business activity in section accommodation and food service activities



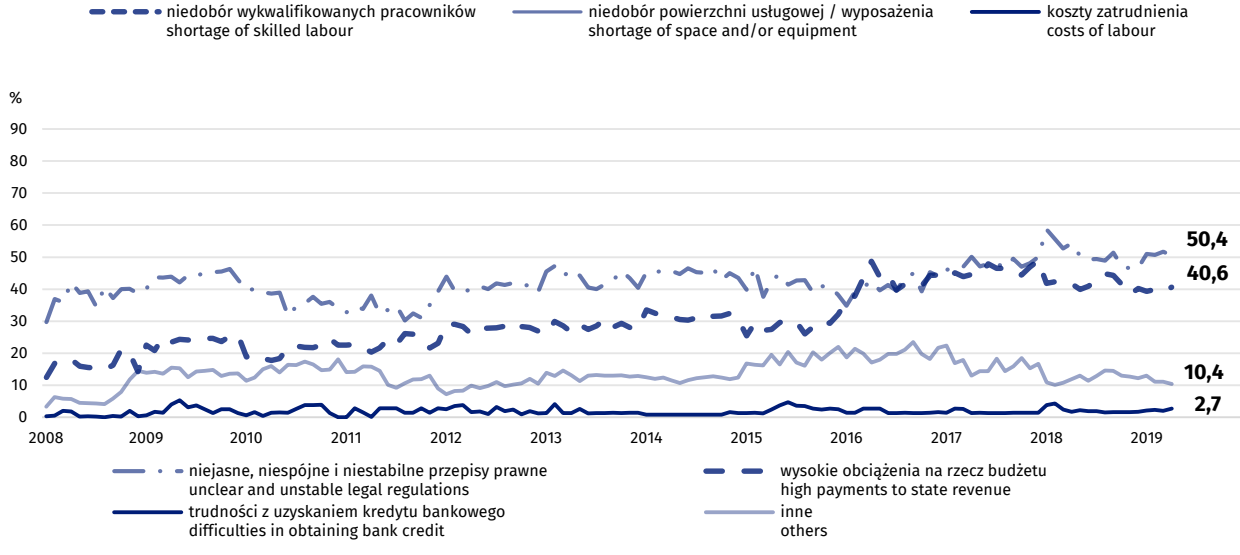
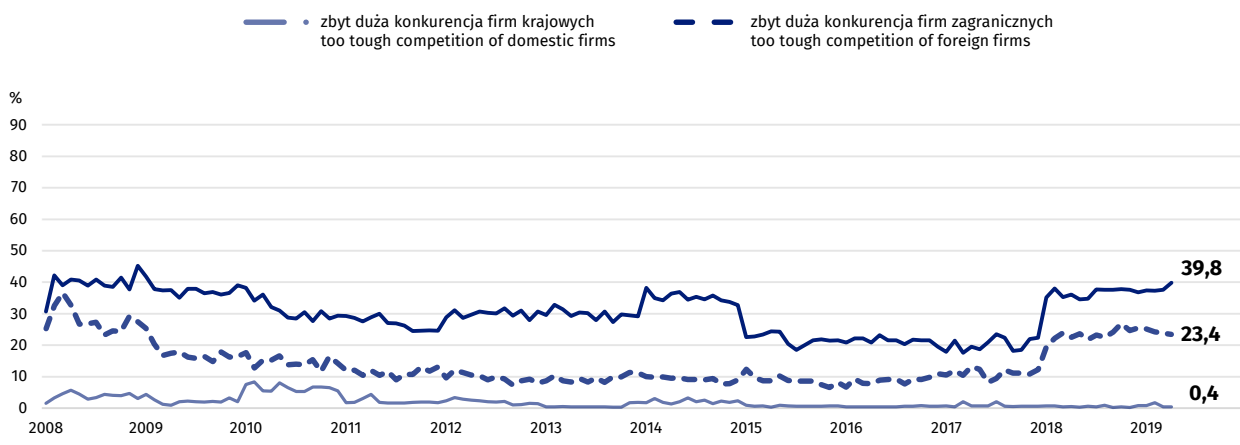
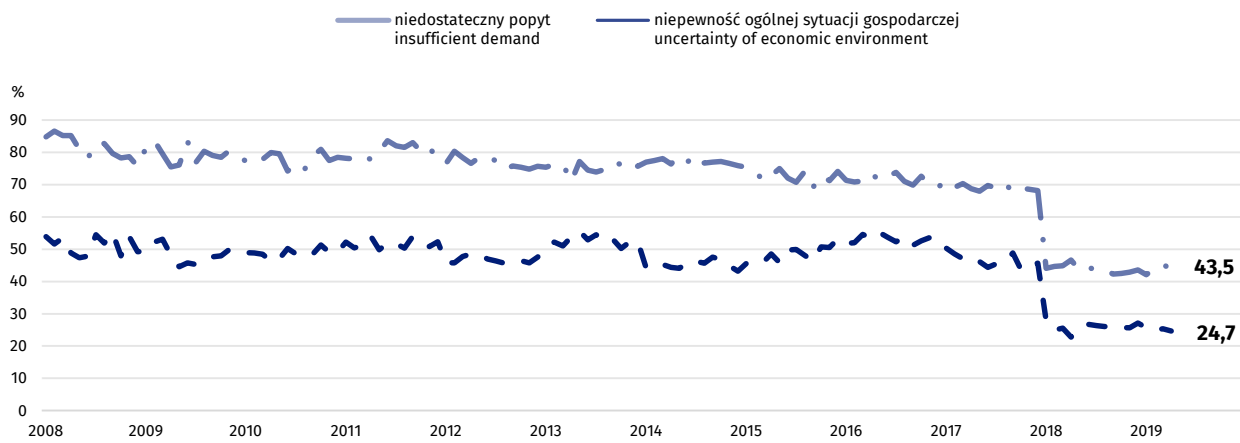
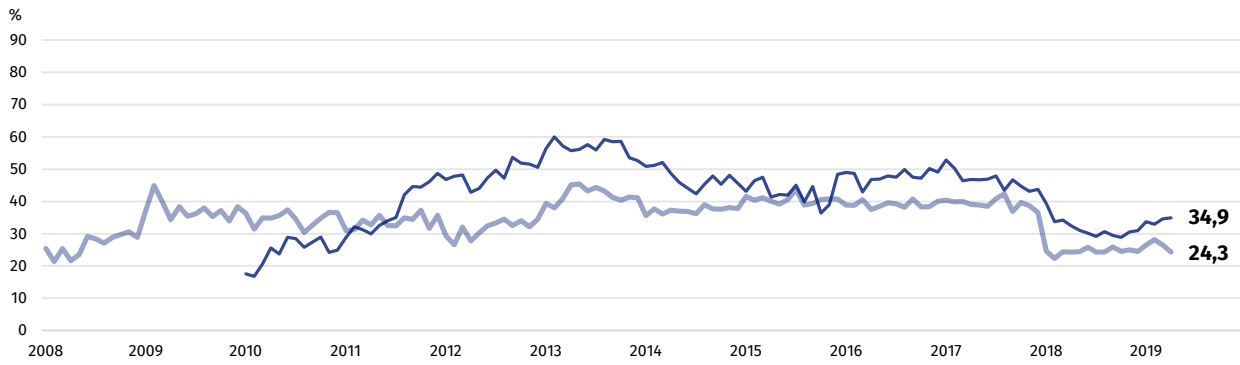
Wykres 32. Bariery działalności gospodarczej w sekcji informacja i komunikacja

Graph 32. Factors limiting business activity in section information and communication



Wykres 33. Bariery działalności gospodarczej w sekcji działalność finansowa i ubezpieczeniowa

Graph 33. Factors limiting business activity in section financial and insurance activities

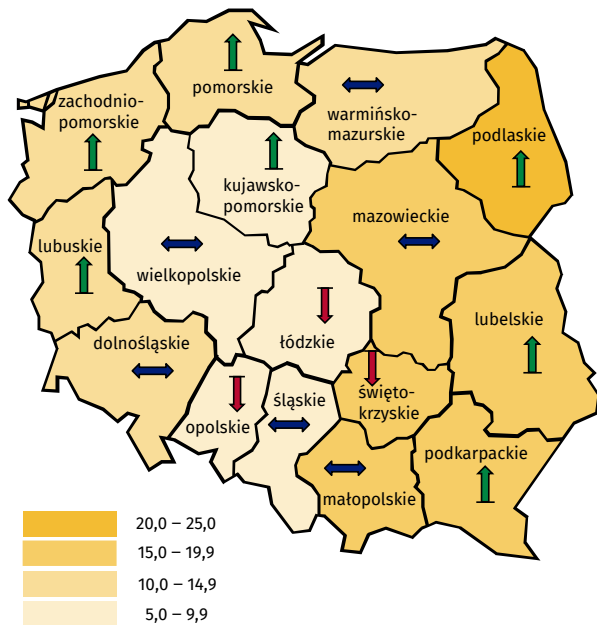


7. Wskaźnik ogólnego klimatu koniunktury według województw (według siedziby przedsiębiorstwa)

7. General business climate indicator by voivodship (according to headquarters of the enterprise)

Mapa 1. Przetwórstwo przemysłowe

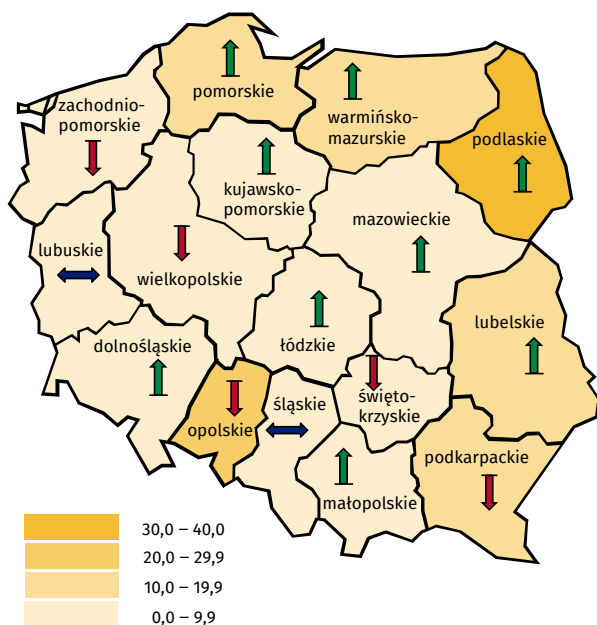
Map 1. Manufacturing



Jednostki ze wszystkich województw prowadzące działalność w zakresie przetwórstwa przemysłowego oceniają koniunkturę korzystnie. Najbardziej optymistyczne oceny formułują podmioty z województw podlaskiego i małopolskiego.

Mapa 2. Budownictwo

Map 2. Construction



Jednostki ze wszystkich województw prowadzące działalność w zakresie budownictwa formułują w kwietniu pozytywne oceny koniunktury, najlepsze – przedsiębiorstwa z województw podlaskiego oraz opolskiego. Najmniej korzystnie oceniają koniunkturę przedsiębiorcy z województwa zachodniopomorskiego.

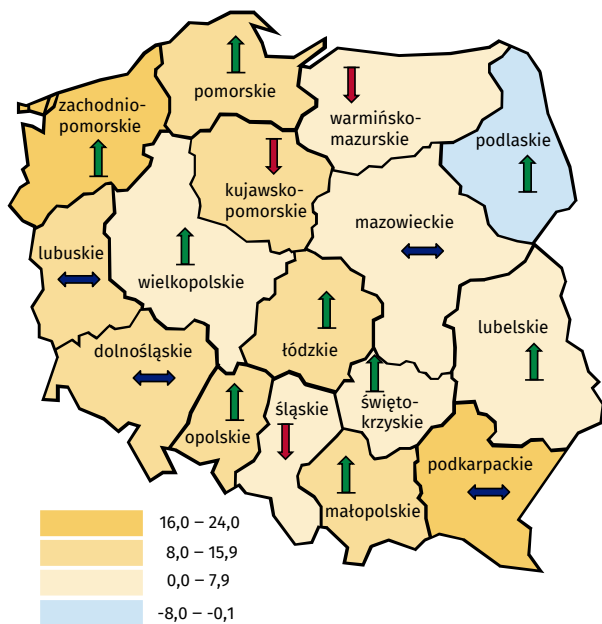
↑ Poprawa koniunktury w stosunku do poprzedniego miesiąca
Business tendency improved in relation to the previous month

↓ Pogorszenie koniunktury w stosunku do poprzedniego miesiąca
Business tendency deteriorated in relation to the previous month

↔ Poziom koniunktury bez zmian w stosunku do poprzedniego miesiąca
Business tendency unchanged in relation to the previous month

Mapa 3. Handel hurtowy

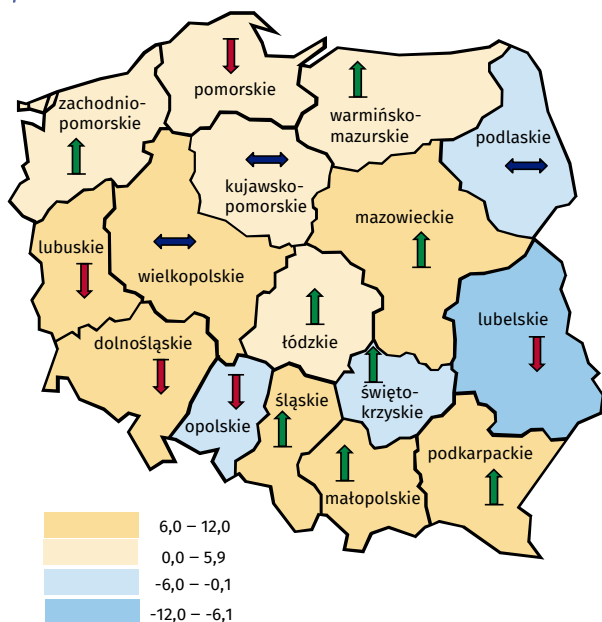
Map 3. Wholesale trade



Przedstawiciele firm z większości województw zgłaszają korzystne oceny koniunktury. Najbardziej optymistycznie koniunkturę w handlu hurtowym oceniają jednostki z województw zachodniopomorskiego i podkarpackiego, a pesymistycznie – jedynie z podlaskiego.

Mapa 4. Handel detaliczny

Map 4. Retail trade



Przedstawiciele jednostek z większości województw zgłaszają optymistyczne oceny koniunktury. Najbardziej korzystnie koniunkturę w handlu detalicznym oceniają przedsiębiorstwa, których siedziba znajduje się w województwie dolnośląskim i podkarpackim. Najbardziej negatywne oceny zgłaszają przedstawiciele firm z województwa lubelskiego.

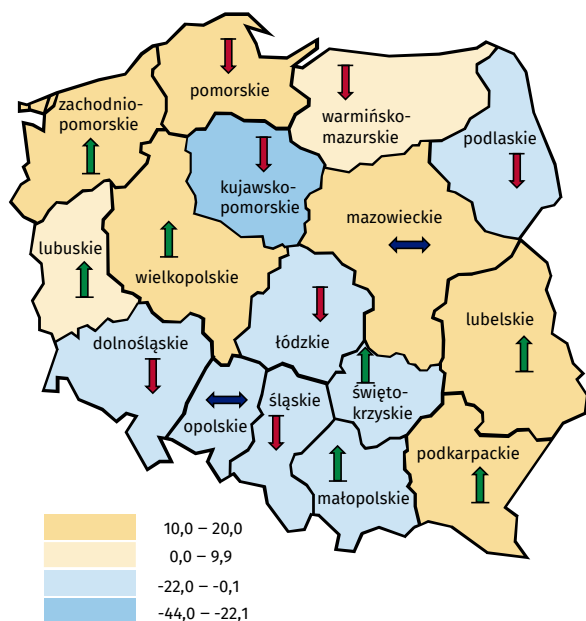
↑ Poprawa koniunktury w stosunku do poprzedniego miesiąca
Business tendency improved in relation to the previous month

↓ Pogorszenie koniunktury w stosunku do poprzedniego miesiąca
Business tendency deteriorated in relation to the previous month

↔ Poziom koniunktury bez zmian w stosunku do poprzedniego miesiąca
Business tendency unchanged in relation to the previous month

Mapa 5. Transport i gospodarka magazynowa

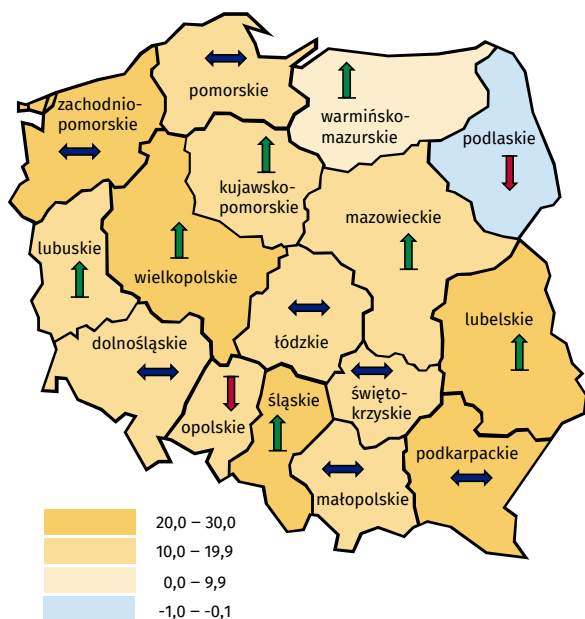
Map 5. Transportation and storage



Podmioty z większości województw prowadzące działalność związaną z zakwaterowaniem i gastronomią oceniają w kwietniu koniunkturę korzystnie. Najbardziej optymistyczne opinie w tym zakresie formułują jednostki z województwa małopolskiego. Jako jedyne, pesymistyczne oceny koniunktury zgłaszają firmy z województwa zachodniopomorskiego.

Mapa 7. Informacja i komunikacja

Map 7. Information and communication

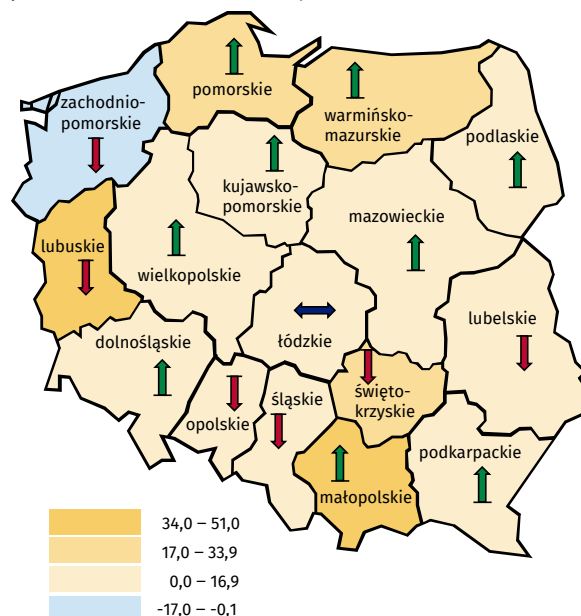


↑ Poprawa koniunktury w stosunku do poprzedniego miesiąca
Business tendency improved in relation to the previous month

Spośród podmiotów należących do sekcji transport i gospodarka magazynowa najbardziej optymistycznie w kwietniu oceniają koniunkturę jednostki z województwa pomorskiego, natomiast najbardziej pesymistycznie – podmioty z województwa kujawsko-pomorskiego.

Mapa 6. Zakwaterowanie i gastronomia

Map 6. Accommodation and food service activities



Jednostki z większości województw należące do sekcji informacja i komunikacja oceniają koniunkturę w kwietniu korzystnie. Najbardziej optymistyczne opinie w tym zakresie odnotowują podmioty z województw wielkopolskiego i podkarpackiego. Jedynie firmy z województwa podlaskiego oceniają koniunkturę negatywnie.

↓ Pogorszenie koniunktury w stosunku do poprzedniego miesiąca
Business tendency deteriorated in relation to the previous month

↔ Poziom koniunktury bez zmian w stosunku do poprzedniego miesiąca
Business tendency unchanged in relation to the previous month

Uwagi metodologiczne

W Głównym Urzędzie Statystycznym w czerwcu 1992 r. jako pierwsze zostało wprowadzone badanie koniunktury metodą testu koniunktury w przetwórstwie przemysłowym, w lipcu 1993 r. rozpoczęto badanie koniunktury w budownictwie, a w październiku tego samego roku – w handlu detalicznym. W 1999 roku z badań koniunktury w przetwórstwie przemysłowym i budownictwie wydzielono do osobnej ankiety pytania dotyczące działalności inwestycyjnej przedsiębiorstw i dostosowano ją do wymogów Komisji Europejskiej. W styczniu 2003 r. podjęto badanie koniunktury w usługach. Od stycznia 2011 r. badaniem koniunktury w handlu objęto również podmioty prowadzące działalność w zakresie handlu hurtowego. Ponadto w 2011 r. wprowadzono schemat losowania prób umożliwiający prezentację wyników w podziale na województwa.

Obecnie badanie koniunktury w przetwórstwie przemysłowym prowadzone jest na podstawie ankiety zawierającej pytania zadawane co miesiąc lub co kwartał (dane kwartalne są zbierane i prezentowane w styczniu, kwietniu, lipcu i październiku), badanie w budownictwie, handlu i usługach – na podstawie ankiety miesięcznej, a badanie inwestycji – półrocznej (dane zbierane i prezentowane w marcu i październiku).

Zakres podmiotowy badania koniunktury gospodarczej stanowią podmioty prowadzące działalność gospodarczą na terenie Polski zorganizowane w formie: spółek handlowych (osobowych i kapitałowych), spółek cywilnych, przedsiębiorstw państwowych, spółdzielni oraz osoby fizyczne prowadzące działalność gospodarczą zaklasyfikowaną według PKD 2007 do sekcji:

- Przetwórstwo przemysłowe (sekcja C),
- Budownictwo (sekcja F),
- Handel; naprawa pojazdów samochodowych (sekcja G),
- Transport i gospodarka magazynowa (sekcja H),
- Zakwaterowanie i gastronomia (sekcja I),
- Informacja i komunikacja (sekcja J – z wyłączeniem instytucji kultury mających osobowość prawną),
- Działalność finansowa i ubezpieczeniowa (sekcja K),
- Obsługa rynku nieruchomości (sekcja L),
- Działalność profesjonalna, naukowa i techniczna (sekcja M),
- Administrowanie i działalność wspierająca (sekcja N),
- Edukacja (sekcja P – z wyłączeniem szkół wyższych),
- Opieka zdrowotna i pomoc społeczna (sekcja Q – z wyłączeniem samodzielnych publicznych zakładów opieki zdrowotnej),
- Działalność związana z kulturą, rozrywką i rekreacją (sekcja R – z wyłączeniem instytucji kultury posiadających osobowość prawną),
- Pozostała działalność usługowa (sekcja S – z wyłączeniem działu 94 – działalność organizacji członkowskich).

Próby dla badań koniunktury różnią się w zależności od zakresu podmiotowego – w przetwórstwie przemysłowym (sekcja C) obejmuje 3498 jednostek, w budownictwie (sekcja F) – 5000 przedsiębiorstw, w handlu (sekcja G) – 9499 podmiotów, w usługach (zakres od sekcji H do S) – 4999 firm.

W przetwórstwie przemysłowym obserwacją objęte są przedsiębiorstwa o liczbie pracujących 10 i więcej osób, w pozostałych obszarach uwzględnia się także jednostki o liczbie pracujących do 9 osób.

Klasy wielkości są wyznaczone według liczby pracujących:

- do 9 osób (mikroprzedsiębiorstwa),
- od 10 do 49 osób (małe przedsiębiorstwa),
- od 50 do 249 osób (średnie przedsiębiorstwa),
- 250 i więcej osób (duże przedsiębiorstwa).

W badaniu koniunktury inwestycji w przetwórstwie przemysłowym z ostatniej grupy przedsiębiorstw wyodrębnia się dwie zbiorowości – jednostki o liczbie pracujących od 249 do 499 osób i podmioty o liczbie pracujących 500 i więcej osób.

Wyniki badań koniunktury w przetwórstwie przemysłowym, budownictwie, handlu i usługach są prezentowane także w przekrojach terytorialnych na poziomie wojewódzkim (badania zarówno na poziomie Polski ogółem jak i województw są prowadzone metodą przedsiębiorstw).

Zakres przedmiotowy badania stanowią odpowiedzi na pytania o podstawowe cechy koniunktury:

- badanie koniunktury w przetwórstwie przemysłowym – m.in.: ogólna sytuacja gospodarcza przedsiębiorstwa, portfel zamówień, produkcja, zapasy, sytuacja finansowa, przewidywane zatrudnienie, przewidywane ceny, moce produkcyjne, zagwarantowany okres produkcji, bariery działalności, pozycja wobec konkurencji ;
- badanie koniunktury w budownictwie – działalność budowlano-montażowa, ogólna sytuacja gospodarcza przedsiębiorstwa, bariery działalności, portfel zamówień, moce produkcyjne, zagwarantowany okres działania jednostki, produkcja, sytuacja finansowa, opóźnienia płatności za wykonane roboty, przewidywane zatrudnienie, przewidywane ceny ;
- badanie koniunktury w handlu – m.in.: sprzedaż zrealizowana w ostatnich trzech miesiącach, ogólna sytuacja gospodarcza przedsiębiorstwa, bariery działalności jednostki, zapasy towarów, sytuacja finansowa, źródła finansowania środków obrotowych, ceny, przewidywany popyt na towary, przewidywane zamówienia u dostawców, przewidywane zatrudnienie, przewidywane nakłady inwestycyjne (wyposażenie, środki transportu, budynki, itp.);
- badanie koniunktury w usługach – ogólna sytuacja gospodarcza jednostki, popyt na usługi, zatrudnienie, bariery działalności usługowej, sprzedaż usług, moce produkcyjne, zagwarantowany okres działania jednostki, sytuacja finansowa, opóźnienia płatności, ceny, przewidywane źródła finansowania działalności usługowej, przewidywane nakłady inwestycyjne (wyposażenie, środki transportu, budynki, itp.);
- badanie koniunktury w inwestycjach – m.in.: zmiana poniesionych nakładów inwestycyjnych, cele inwestycji, źródła finansowania inwestycji, czynniki wpływające na podjęcie decyzji o inwestowaniu.

Na podstawie zebranych odpowiedzi obliczane są wskaźniki proste ważone przychodami ze sprzedaży. Sposób liczenia wskaźnika zależy od rodzaju pytania:

- w pytaniach z trzema wariantami odpowiedzi (np. pytanie o sytuację finansową lub zatrudnienie), gdzie można wybrać tylko jedną odpowiedź, wskaźnik liczony jest jako saldo (różnica) między procentem podmiotów wybierających korzystny z punktu widzenia podmiotu wariant odpowiedzi a procentem jednostek zaznaczających niekorzystny wariant. Wskaźniki te przyjmują wartości z przedziału od -100 do +100. Dodatnia wartość wskaźnika oznacza koniunkturę „dobrą”, zaś ujemna – „złą” z punktu widzenia badanych przedsiębiorstw. Wzrost (spadek) wskaźnika w stosunku do poprzedniego badanego okresu oznacza poprawę (pogorszenie) koniunktury.
- w pytaniach, gdzie można wybrać kilka wariantów odpowiedzi z podanego zestawu (np. pytania o bariery działalności gospodarczej, źródła finansowania), wskaźnik jest liczony dla danego wariantu odpowiedzi jako procentowy udział wskazań danego wariantu odpowiedzi w sumie przedsiębiorstw odpowiadających na to pytanie. Wskaźniki te przyjmują wartości z przedziału od 0 do 100%.
- w pytaniach tzw. ilościowych, gdzie wpisywana jest przez respondentów szacowana wartość zjawiska (np. pytanie o stopień wykorzystania mocy produkcyjnych), wskaźnik jest liczony metodą średniej arytmetycznej z wszystkich odpowiedzi na to pytanie. Wskaźniki te przyjmują wartości z przedziału od 0 do +100.

Poza wskaźnikami prostymi obliczane są wskaźniki złożone. Przykładem tego rodzaju wskaźników jest wskaźnik ogólnego klimatu koniunktury gospodarczej. Obliczany jest jako średnia arytmetyczna ważonych sald odpowiedzi na pytania z ankiety miesięcznej dotyczące bieżącej i przewidywanej sytuacji gospodarczej przedsiębiorstwa. Wskaźnik ogólnego klimatu koniunktury przyjmuje wartości od -100 do +100, przy czym wartości powyżej zera są uznawane za pozytywne (wskazujące na „dobrą” koniunkturę), a poniżej zera – negatywne (wskazujące na „złą” koniunkturę). Wskaźnik przyjmujący wartość równą zero oznacza sytuację, gdy koniunktura nie zmienia się.

Ze względu na zaokrąglenia danych, w niektórych przypadkach obliczone wskaźniki złożone mogą nieznacznie różnić się od składających się na nie wariantów odpowiedzi.

W tablicach stanowiących załącznik do tej publikacji zawarto dane z poszczególnych badań osobno na poziomie Polski ogółem i wojewódzkim.

Szczegółowe uwagi metodologiczne można znaleźć w Zeszytzie metodologicznym „Badanie koniunktury gospodarczej” na stronie GUS

<http://stat.gov.pl/obszary-tematyczne/koniunktura/koniunktura/publikacja,5.html>

Methodological notes

Business tendency survey (BTS) in manufacturing was introduced in Statistics Poland as the first of all BTSs in June 1992. Next there were BTS in construction (July 1993) and in retail trade (October 1993). In 1999 questions on investment were extracted from questionnaires in industry and construction to create separate survey in investment harmonized with European Commission requirements. In January 2003 the new BTS in services was started. Since 2011 the same questionnaire as BTS in retail trade is sent also to units carrying out wholesale trade activity. Moreover in 2011 a new sampling scheme was introduced to enable presentation of data at voivodship level.

Currently BTS in manufacturing is carried out with use of questionnaire with monthly and quarterly questions (quarterly data are gathered and presented in January, April, July and October), BTSs in construction, trade and services are conducted monthly and BTS in investment – biannually (data are gathered and presented in March and October).

Scope of BTSs comprise of firms carrying out economic activity in Poland organized as a: trade companies (organized in partnership as well as private limited company form), civil law partnerships, state enterprises, collectives, and natural persons conducting activity classified to the following sections according to NACE Rev.2:

- Manufacturing (section C),
- Construction (section F),
- Wholesale and retail trade; repair of motor vehicles and motorcycles (section G),
- Transportation and storage (section H),
- Accommodation and food service activities (section I),
- Information and communication (section J without cultural institutions with legal personality),
- Financial and insurance activities (section K),
- Real estate activities (section L),
- Professional, scientific and technical activities (section M),
- Administrative and support service activities (section N),
- Education (section P without universities),
- Human health and social work activities (section Q without health maintenance organizations),
- Arts, entertainment and recreation (section R without cultural institutions with legal personality),
- Other service activities (section S without division 94 – activities of membership organizations).

BTSs samples vary depending on scope of survey – sample in manufacturing (section C) covers 3498 entities, in construction (section F) – 5000, in trade (section G) – 9499, in services (sections H–S) – 4999 entities.

In manufacturing the basic observation units are entities with 10 and more persons employed, in other kinds of activity there are also included firms with up to 9 persons employed.

Size classes are determined according to the number of persons employed:

- Up to 9 persons employed (micro),
- 10-49 persons employed (small),
- 50-249 persons employed (medium),
- 250 and more persons employed (large).

In BTS in investment the last size class is divided into two classes: units with 250-499 persons employed and units with 500 and more persons employed.

Data for each BTS are presented also by voivodship (survey for the need of both levels of aggregation: Poland as total and on voivodship level are carried out on the basis of enterprise method).

Content of BTSs comprise of answers to the questions on the basic characteristics of economic situation:

- In BTS in manufacturing: general economic situation of the enterprise, order-books, production, stocks of finished products, financial situation, expected employment, expected prices, capacity utilization, duration of assured production, factors limiting activity, enterprise's position in comparison to competitive units;
- In BTS in construction: construction/assembly activity, general economic situation of the enterprise, factors limiting activity, order-books, capacity utilization, duration of enterprise's assured activity, production, financial situation, delay of payments for works, expected employment, expected prices;
- In BTS in trade: sales of goods in the last three months, general economic situation of the enterprise, factors limiting activity, stocks of goods, financial situation, sources of financing current assets, prices, expected demand on goods, expected orders placed with suppliers, expected employment, expected investment outlays (equipment, transport, buildings etc.);
- In BTS in services: general economic situation of the enterprise, demand for services, employment, factors limiting activity, sale of services, capacity utilization, duration of enterprise's assured activity, financial situation, delays of payment, prices, expected sources of financing service activity, expected investment outlays (equipment, transport, buildings etc.);
- In BTS in investment: incl. change in investments' outlays, purposes of investments, financial sources of investments, factors influencing investment decision.

On the basis of gathered answers weighted balances are calculated (revenues from sale are used as a weight). The calculation method depends on the type of question:

- In questions with three variants of answers (for example question on financial situation or expected employment) where only one answer can be chosen indicator is calculated as a balance (difference) between percentage of the entities choosing first variant of the answer (advantageous from the entity's point of view) and the third variant (disadvantageous from the entity's point of view). Range of balance varies from -100 to +100. Positive value of balance means that the business situation is "good" while negative value means the business situation is "bad". Increase (decrease) of balance in relation to the previous month means improvement (deterioration) of business situation.
- In questions where more than one variant of answer can be chosen (for instance the question on factors limiting activity or sources of financing) indicator is calculated for each variant of answer as a percentage of entities choosing given variant of all respondents answering the question. Values range varies from 0 to 100%.
- In qualitative questions where respondents assess level of economic phenomenon (for example question on degree of capacity utilization) an indicator is calculated as arithmetic average of all answers to this question. Values range varies from 0 to +100.

Apart from balances there are composite indicators calculated. One of the examples is general business climate indicator. It is calculated as an arithmetic average of weighted balances of the answers to questions from the monthly questionnaire concerning current and expected general economic situation. Range of general business climate indicator varies from -100 to +100. When its value is above 0 the business situation is "good", when it is below 0 the business situation is "bad", and when it equals 0 it means that the business situation "does not change".

Due to rounding of data in some cases calculated composite indicators may slightly differ from the component variant of answers.

The data of each BTS, both for Poland as total and on voivodship level can be found in the appendix to this publication.

Detailed methodological notes can be found in Methodological handbook "Business tendency survey" on GUS website.

<http://stat.gov.pl/obszary-tematyczne/koniunktura/koniunktura/publikacja,5.html>

Niniejszy dokument został sporządzony przy finansowej pomocy Unii Europejskiej. Poglądy w nim prezentowane są poglądami Głównego Urzędu Statystycznego, a zatem nie mogą być w żadnym wypadku uznawane za odzwierciedlenie oficjalnej opinii Komisji Europejskiej.



This document was prepared with European Commission financial contribution. Ideas presented here are Statistics Poland notions, so they should not be seen in any cases as European Commission official opinions reflections.

