

Koniunktura w przetwórstwie przemysłowym, budownictwie, handlu i usługach – wrzesień 2020 r.

Wpływ pandemii COVID-19 na koniunkturę – oceny i oczekiwania (Aneks)

22.09.2020 r.


-6,2

Wskaźnik ogólnego klimatu koniunktury w przetwórstwie przemysłowym (NSA)

We wrześniu br. wskaźnik ogólnego klimatu koniunktury w większości prezentowanych obszarów gospodarki utrzymuje się na zbliżonym poziomie lub jest lepszy niż w sierpniu br. Jednak tylko w sekcji informacja i komunikacja oraz działalność finansowa i ubezpieczeniowa jest on dodatni. W większości obszarów badawczych obserwuje się poprawę tak składowych „diagnostycznych”, jak i „prognostycznych”.

Do badania za wrzesień br. – odpowiedzi udzielane w okresie od 1 do 10 września – dołączono moduł pytań diagnozujący wpływ pandemii COVID-19 na koniunkturę gospodarczą (wyniki w Aneksie).

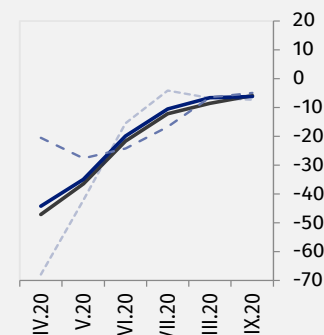
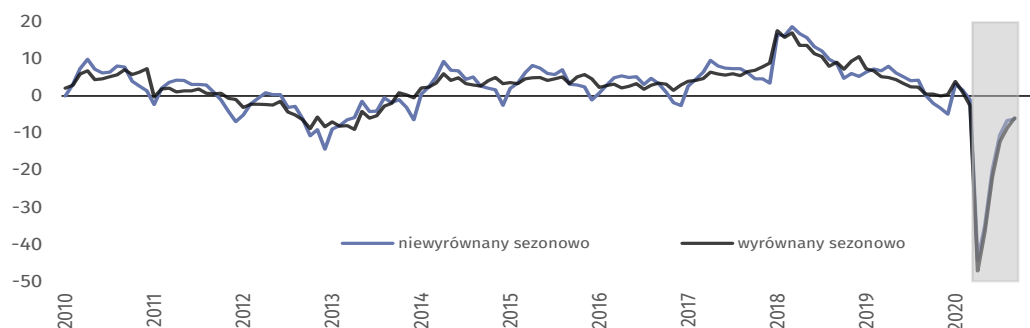
Wskaźnik ogólnego klimatu koniunktury i jego składowe w ostatnich sześciu miesiącach

- wskaźnik wyrównany sezonowo (SA)
- wskaźnik niewyrównany sezonowo (NSA)
- - - składowa "diagnostyczna" (NSA)
- - - składowa "prognostyczna" (NSA)

Przetwórstwo przemysłowe (wykres 1)



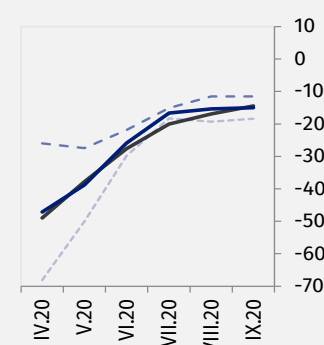
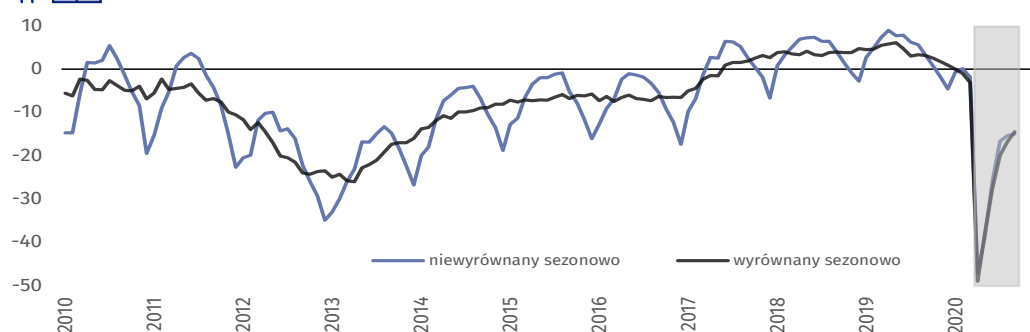
We wrześniu wskaźnik ogólnego klimatu koniunktury (NSA) kształtuje się na poziomie minus 6,2 – zbliżonym do odnotowanego w sierpniu (minus 6,6).



Budownictwo (wykres 2)



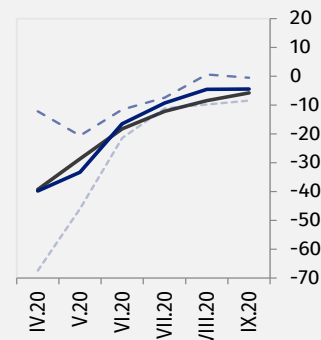
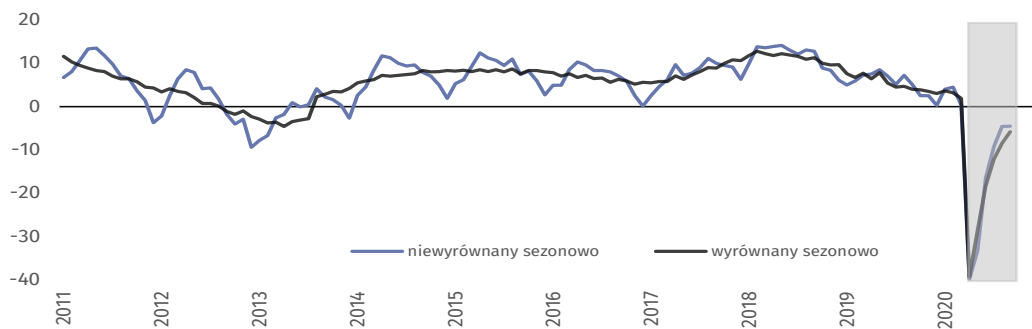
We wrześniu wskaźnik ogólnego klimatu koniunktury (NSA) kształtuje się na poziomie minus 15,0 czyli podobnie jak w sierpniu (minus 15,4).



Handel hurtowy (wykres 3)



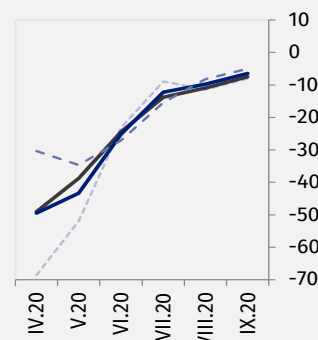
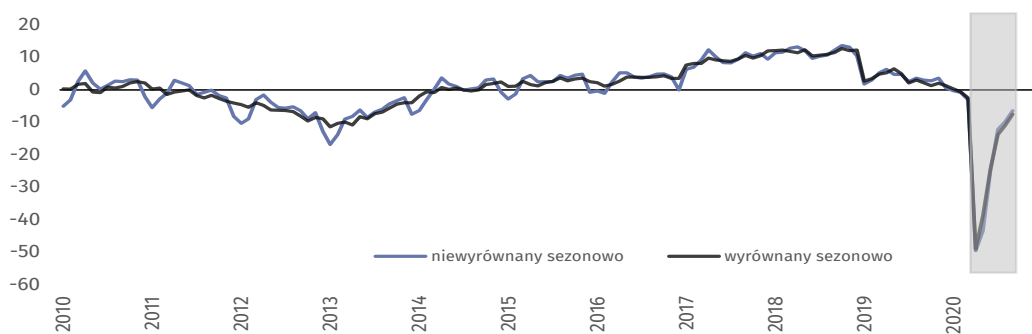
W bieżącym miesiącu wskaźnik ogólnego klimatu koniunktury (NSA) kształtuje się na poziomie minus 4,5 – podobnym jak w sierpniu (minus 4,6).



Handel detaliczny (wykres 4)



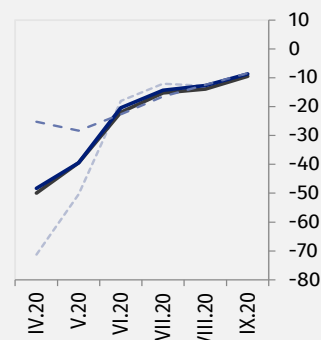
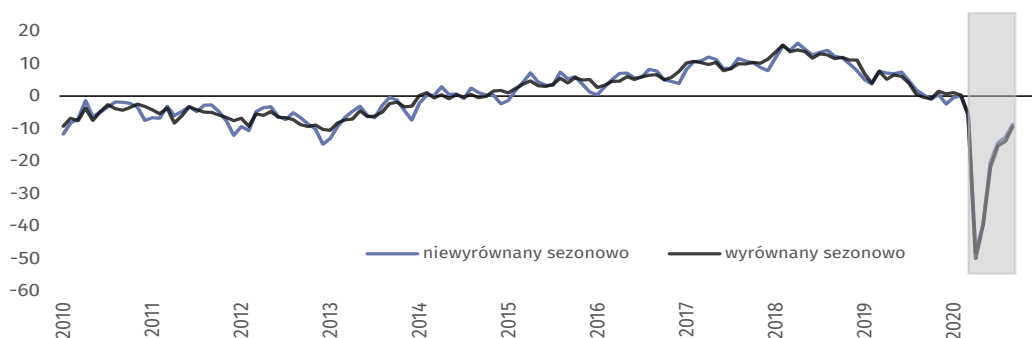
We wrześniu wskaźnik ogólnego klimatu koniunktury (NSA) kształtuje się na poziomie minus 6,5 – wyższym niż przed miesiącem (minus 9,8).



Transport i gospodarka magazynowa (wykres 5)



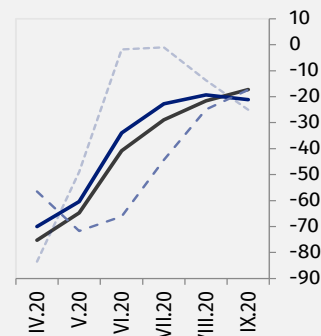
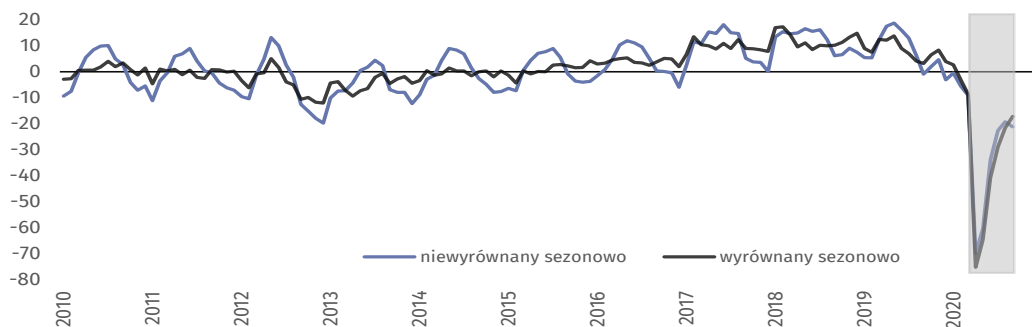
W bieżącym miesiącu wskaźnik ogólnego klimatu koniunktury (NSA) kształtuje się na poziomie minus 8,7 czyli wyższym niż w sierpniu (minus 12,7).



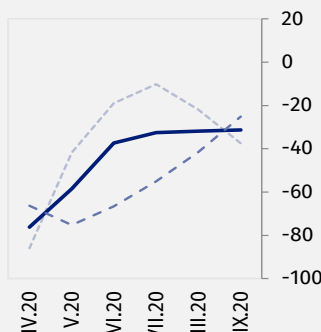
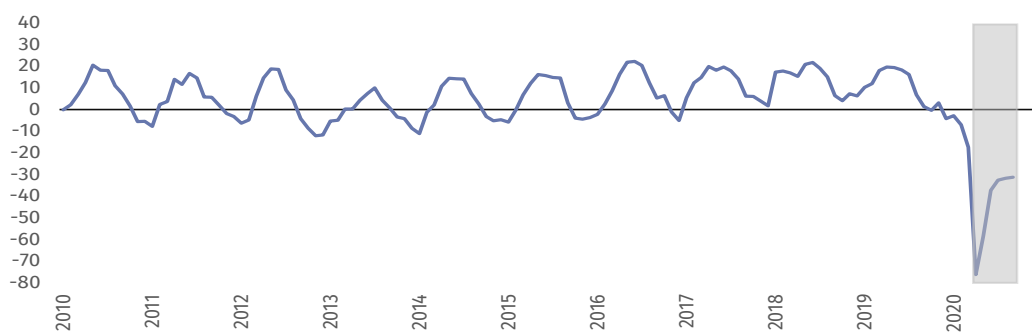
Zakwaterowanie i gastronomia (wykres 6)



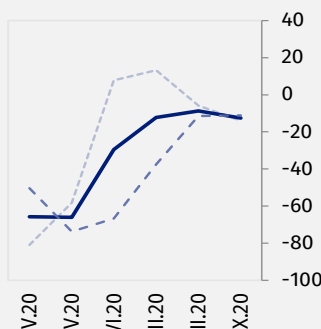
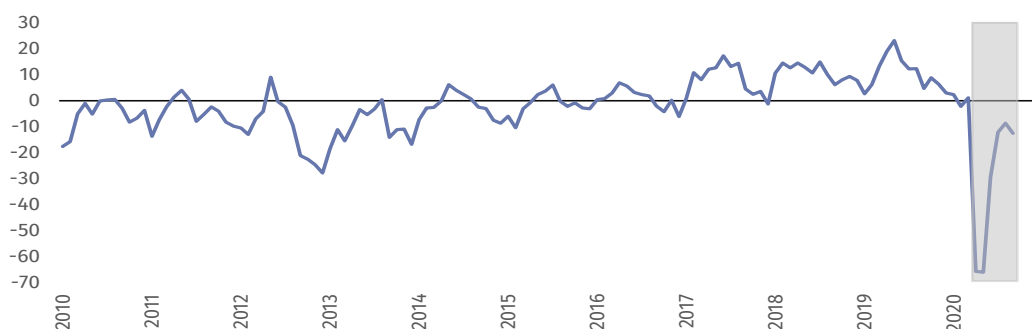
Wskaźnik ogólnego klimatu koniunktury (NSA) kształtuje się w bieżącym miesiącu na poziomie minus 21,2 wobec minus 19,3 w sierpniu. Podmioty prowadzące działalność w zakresie zakwaterowania formułują bardziej niekorzystne oceny koniunktury (minus 31,3) niż jednostki gastronomiczne (minus 12,6).



Zakwaterowanie (wykres 6a)



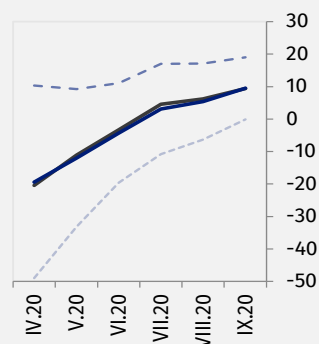
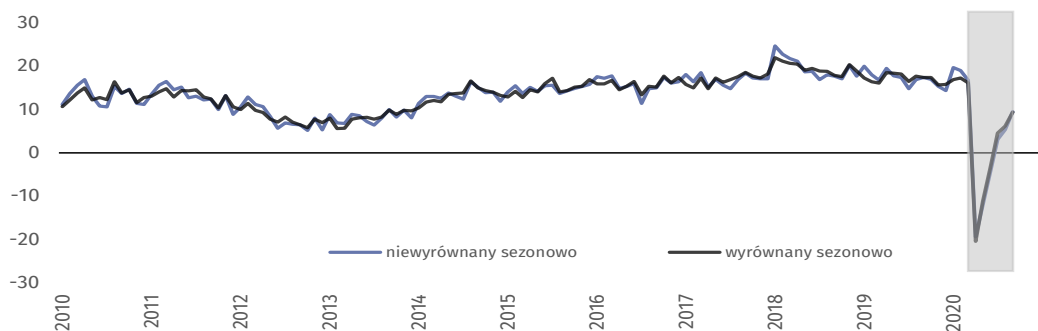
Gastronomia (wykres 6b)





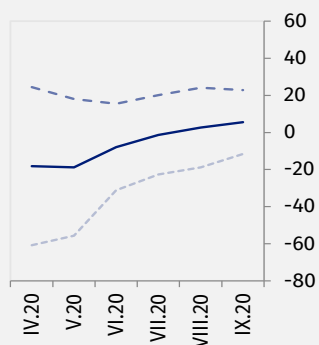
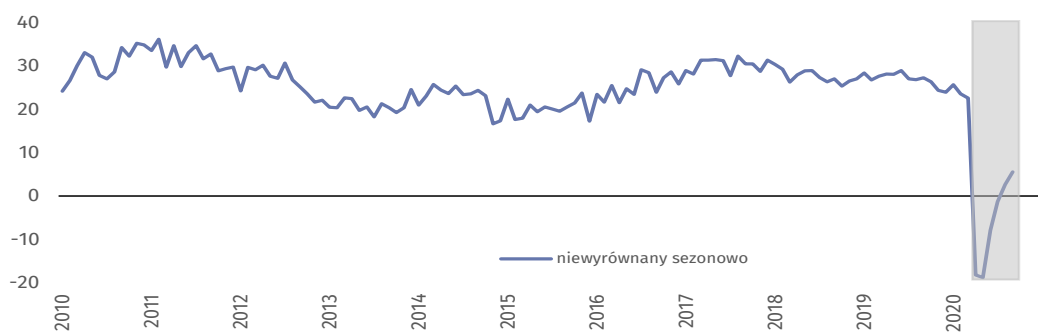
Informacja i komunikacja (wykres 7)

We wrześniu wskaźnik ogólnego klimatu koniunktury (NSA) kształtuje się na poziomie plus 9,5 czyli wyższym niż przed miesiącem (plus 5,4).











Finanse i ubezpieczenia (wykres 8)¹

Wskaźnik ogólnego klimatu koniunktury (NSA) kształtuje się we wrześniu na poziomie plus 5,6 – wyższym niż przed miesiącem (plus 2,7).



¹ Szereg niesezonowy, nie wymaga wyrównania sezonowego. Dane niewyrównane sezonowo mogą być analizowane i interpretowane w sposób analogiczny jak dane wyrównane.

Tablica 1. Wskaźniki ogólnego klimatu koniunktury według rodzaju działalności

	WYSZCZEGÓLNIENIE	Analogiczny miesiąc ubiegłego roku	Ubiegły miesiąc	Bieżący miesiąc	Średnia długookresowa
Przetwórstwo przemysłowe 	wskaźnik wyrównany sezonowo (SA)	0,5	-8,6	-5,9	3,2
	wskaźnik niewyrównany sezonowo (NSA)	0,2	-6,6	-6,2	3,2
	składowa "diagnostyczna" (NSA)	-0,1	-6,5	-5,0	-0,9
	składowa "prognostyczna" (NSA)	0,5	-6,7	-7,3	7,4
Budownictwo 	wskaźnik wyrównany sezonowo (SA)	3,1	-16,9	-14,5	-1,8
	wskaźnik niewyrównany sezonowo (NSA)	3,2	-15,4	-15,0	-1,7
	składowa "diagnostyczna" (NSA)	6,5	-11,5	-11,5	-5,6
	składowa "prognostyczna" (NSA)	-0,2	-19,3	-18,4	2,2
Handel hurtowy 	wskaźnik wyrównany sezonowo (SA)	4,0	-8,5	-5,8	4,7
	wskaźnik niewyrównany sezonowo (NSA)	5,1	-4,6	-4,5	4,8
	składowa "diagnostyczna" (NSA)	10,1	0,6	-0,5	9,2
	składowa "prognostyczna" (NSA)	0,1	-9,8	-8,5	0,2
Handel detaliczny 	wskaźnik wyrównany sezonowo (SA)	2,2	-11,0	-7,5	-3,9
	wskaźnik niewyrównany sezonowo (NSA)	3,0	-9,8	-6,5	-3,9
	składowa "diagnostyczna" (NSA)	5,0	-8,2	-5,0	-3,7
	składowa "prognostyczna" (NSA)	1,0	-11,4	-8,0	-4,1
Transport i gospodarka magazynowa 	wskaźnik wyrównany sezonowo (SA)	-0,4	-13,9	-9,5	-0,1
	wskaźnik niewyrównany sezonowo (NSA)	0,3	-12,7	-8,7	-0,1
	składowa "diagnostyczna" (NSA)	6,2	-12,5	-8,5	0,5
	składowa "prognostyczna" (NSA)	-5,6	-12,8	-8,9	-0,7
Zakwaterowanie i gastronomia 	wskaźnik wyrównany sezonowo (SA)	3,2	-21,6	-17,2	1,8
	wskaźnik niewyrównany sezonowo (NSA)	-0,9	-19,3	-21,2	1,8
	składowa "diagnostyczna" (NSA)	7,2	-24,9	-17,4	-0,1
	składowa "prognostyczna" (NSA)	-9,0	-13,7	-25,0	3,8
Informacja i komunikacja 	wskaźnik wyrównany sezonowo (SA)	17,4	6,2	9,4	19,2
	wskaźnik niewyrównany sezonowo (NSA)	17,4	5,4	9,5	19,3
	składowa "diagnostyczna" (NSA)	27,3	17,1	19,0	26,0
	składowa "prognostyczna" (NSA)	7,5	-6,3	-0,1	12,5
Finanse i ubezpieczenia 	wskaźnik wyrównany sezonowo (SA) ²
	wskaźnik niewyrównany sezonowo (NSA)	27,3	2,7	5,6	28,3
	składowa "diagnostyczna" (NSA)	41,1	24,1	22,8	34,2
	składowa "prognostyczna" (NSA)	13,5	-18,8	-11,6	22,3







² Szereg niesezonowy, nie wymaga wyrównania sezonowego. Dane niewyrównane sezonowo mogą być analizowane i interpretowane w sposób analogiczny jak dane wyrównane.

Aneks







Wpływ pandemii COVID-19 na koniunkturę – oceny i oczekiwania

Badanie zostało przeprowadzone w dniach od 1 do 10 września 2020 r. na próbie jednostek przemysłowych, budowlanych, handlowych i usługowych. W przeciwieństwie do podstawowego badania koniunktury, odpowiedzi na dodatkowy blok pytań były udzielane na zasadzie dobrowolności. W pytaniach 1, 2 i 6 zaprezentowany jest procent odpowiedzi respondentów na dany wariant, a w pozostałych pytaniach – średnia z wartości udzielonych odpowiedzi. Dane zostały zagregowane zgodnie z metodologią agregacji (ważenia) stosowaną standardowo w badaniu koniunktury gospodarczej.

Tablica 2. Wyniki badania dot. wpływu pandemii COVID-19 na koniunkturę

Pytania							
	Przetwórstwo przemysłowe	Budownictwo	Handel hurtowy	Handel detaliczny	Transport i gospodarka magazynowa	Zakwaterowanie i gastronomia	
1. Negatywne skutki pandemii koronawirusa i jej konsekwencje dla prowadzonej przez Państwa firmę działalności gospodarczej były (w sierpniu) i będą (we wrześniu):							
Sierpień 2020 r.	nieznaczne	59,7	58,8	60,2	58,8	58,9	29,3
	poważne	25,7	22,1	21,7	27,4	28,1	43,2
	zagrożające stabilności firmy	3,0	6,7	3,4	7,4	9,5	20,5
	brak negatywnych skutków	11,6	12,4	14,7	6,4	3,5	7,0
Wrzesień 2020 r.	nieznaczne	59,3	59,6	61,4	59,6	57,1	39,9
	poważne	25,9	20,2	21,0	27,1	29,5	42,3
	zagrożające stabilności firmy	3,3	6,7	3,9	7,1	9,7	17,2
	brak negatywnych skutków	11,5	13,5	13,7	6,2	3,7	0,6
2. Z jakich form pomocy i ułatwień w ramach tzw. Tarczy antykrzysowej do tej pory korzystała Państwa firma?							
dopłaty do wynagrodzeń	46,2	21,5	23,6	36,8	40,2	47,7	
pożyczki lub subwencje i inna pomoc finansowa	14,7	52,0	32,6	39,5	37,0	69,7	
zwolnienia i odroczenia z tytułu płatności podatków oraz składek ZUS	27,6	45,0	34,1	50,7	41,9	68,8	
świadczenie postojowe dla osób prowadzących działalność gospodarczą	2,4	8,3	4,2	7,2	4,1	26,7	
ułatwienia i uproszczenia procedur administracyjnych (niefinansowe)	3,2	4,6	5,1	1,7	8,3	4,5	
ułatwienia i uproszczenia zarządzania wewnątrz przedsiębiorstwa	13,2	5,1	7,6	15,8	14,4	12,0	
firma nie korzystała z żadnych form pomocy w ramach tzw. Tarczy antykrzysowej	39,6	25,7	36,2	26,8	28,9	6,4	

Tablica 2. Wyniki badania dot. wpływu pandemii COVID-19 na koniunkturę (dok.)

Pytania							
		Przetwórstwo przemysłowe	Budownictwo	Handel hurtowy	Handel detaliczny	Transport i gospodarka magazynowa	Zakwaterowanie i gastronomia
3. Proszę podać szacunkowo, jaki procent pracowników Państwa firmy (niezależnie od rodzaju umowy: o pracę, cywilnoprawną, pracowników samozatrudnionych, stażystów, agentów itp.) objęta (w sierpniu) i objemie (we wrześniu) każda z poniższych sytuacji:							
Sierpień 2020 r.	praca zdalna i zbliżone formy pracy	5,6	4,0	22,5	7,6	9,6	3,4
	nieplanowane nieobecności z tytułu urlopów, opieki nad dziećmi, członkami rodziny	3,0	3,7	3,5	2,9	2,8	5,0
	brak pracowników z uwagi na kwarantannę lub inne ograniczenia	0,8	2,7	1,1	2,0	1,2	0,9
Wrzesień 2020 r.	praca zdalna i zbliżone formy pracy	5,3	3,6	21,9	8,1	9,6	3,6
	nieplanowane nieobecności z tytułu urlopów, opieki nad dziećmi, członkami rodziny	2,8	3,8	3,4	3,4	2,8	6,5
	brak pracowników z uwagi na kwarantannę lub inne ograniczenia	0,6	2,3	1,2	1,7	1,2	2,3
4. Jaka była (w sierpniu) i będzie (we wrześniu) szacunkowa (w procentach) zmiana zamówień na półprodukty, surowce, towary lub usługi itp. składanych przez Państwa firmę u dostawców?							
Sierpień 2020 r.	zmiana [%]	-5,9	-10,3	-6,4	-6,9	-12,9	-15,7
Wrzesień 2020 r.	zmiana [%]	-4,1	-10,5	-5,1	-6,8	-11,9	-19,4
5. Jaka była (w sierpniu) i będzie (we wrześniu) szacunkowa (w procentach) zmiana zamówień na półprodukty, surowce, towary lub usługi itp. składanych w Państwa firmie przez klientów?							
Sierpień 2020 r.	zmiana [%]	-6,7	-11,0	-5,3	-6,9	-14,1	-16,8
Wrzesień 2020 r.	zmiana [%]	-4,4	-10,5	-3,9	-6,1	-12,8	-20,8
6. Jeżeli bieżące działania i ograniczenia powzięte w celu zwalczania koronawirusa przez władze państwowe w Polsce (ale także wynikające z działań innych krajów, np. w zakresie ruchu granicznego) funkcjonujące w momencie wypełniania ankiety utrzymywałyby się przez dłuższy czas, ile miesięcy Państwa przedsiębiorstwo byłoby w stanie przetrwać?							
	mniej niż 1 miesiąc	1,2	2,0	1,8	1,9	0,3	0,6
	około 1 miesiąca	4,1	8,8	5,9	7,4	7,4	1,3
	2 - 3 miesiące	18,2	32,7	18,4	18,0	14,4	34,0
	4 - 6 miesięcy	22,2	23,6	18,6	22,9	23,4	52,8
	powyżej 6 miesięcy	54,3	32,9	55,3	49,8	54,5	11,3
7. Jakie są Państwa aktualne przewidywania, co do poziomu inwestycji Państwa firmy w 2020 r. w odniesieniu do inwestycji zrealizowanych w 2019 r.?							
	zmiana [%]	-3,5	-17,2	-10,1	-16,1	-8,3	-37,8

W przypadku cytowania danych Głównego Urzędu Statystycznego prosimy o zamieszczenie informacji: „Źródło danych GUS”, a przypadku publikowania obliczeń dokonanych na danych opublikowanych przez GUS prosimy o zamieszczenie informacji: „Opracowanie własne na podstawie danych GUS”.

Opracowanie merytoryczne:
**Departament Studiów
Makroekonomicznych i Finansów**
Dyrektor Mirosław Błazej
Tel: 22 608 37 73

Rozpowszechnianie:
Rzecznik Prasowy Prezesa GUS

Karolina Banaszek
Tel: 695 255 011

Wydział Współpracy z Mediami

Tel: 22 608 34 91, 22 608 38 04

e-mail: obslugaprasowa@stat.gov.pl



www.stat.gov.pl



@GUS_STAT



@GlownyUrzadStatystyczny

Powiązane opracowania

[Koniunktura gospodarcza w przetwórstwie przemysłowym, budownictwie, handlu i usługach 2000 – 2020](#)

Informacje sygnałne – opinie formułowane przez jednostki z siedzibą w danym województwie dostępne na stronach Urzędów Statystycznych

[Infografika – Koniunktura gospodarcza w Polsce](#)

[Badanie koniunktury gospodarczej – zeszyt metodologiczny](#)

Temat dostępny w bazach danych

[Dziedzina Baza Wiedzy Koniunktura Gospodarcza](#)

[Bank Danych Makroekonomicznych \(BDM\)](#)

Ważniejsze pojęcia dostępne w słowniku

[Koniunktura gospodarcza](#)



Niniejszy dokument został sporządzony przy finansowej pomocy Unii Europejskiej. Poglądy w nim prezentowane są poglądami Głównego Urzędu Statystycznego, a zatem nie mogą być w żadnym wypadku uznawane za odzwierciedlenie oficjalnej opinii Komisji Europejskiej.

