

# Koniunktura w przetwórstwie przemysłowym, budownictwie, handlu i usługach – październik 2019 r.

22.10.2019 r.


**101,0**

Ogólny wskaźnik syntetyczny koniunktury gospodarczej GUS (SI)

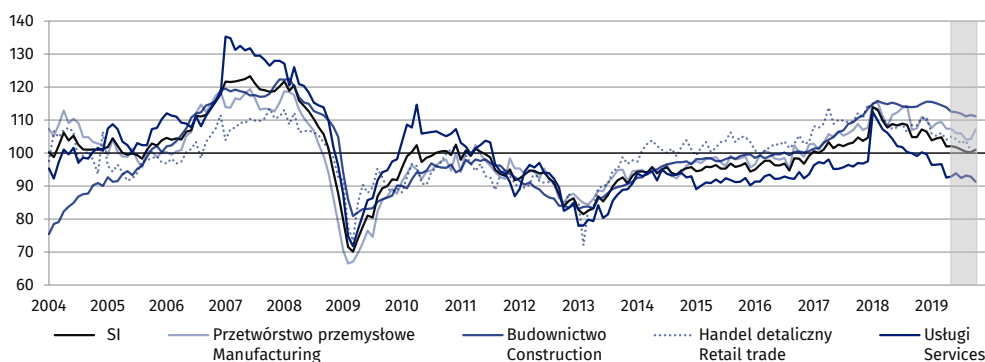
Ogólny wskaźnik syntetyczny koniunktury gospodarczej GUS (SI) w październiku 2019 r. kształtuje się na poziomie zbliżonym do notowanego we wrześniu 2019 r., ale niższym niż w październiku 2018 r.

## Ogólny wskaźnik syntetyczny koniunktury gospodarczej GUS dla Polski (SI) w październiku 2019 r.

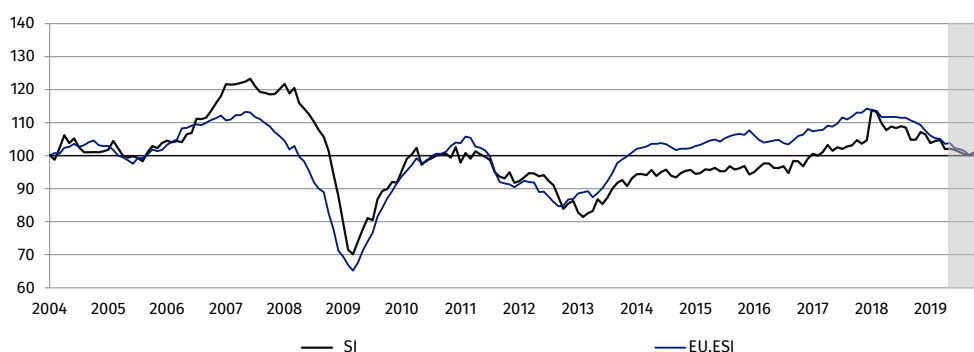
Składowa dla przetwórstwa przemysłowego kształtuje się na poziomie wyższym od notowanego we wrześniu br., dotycząca usług – na niższym poziomie. W przypadku budownictwa i handlu detalicznego składowa kształtuje się na poziomie zbliżonym do notowanego w ubiegłym miesiącu. W stosunku do października 2018 r. wartości składowej dla budownictwa, handlu detalicznego i usług są niższe, a dla przetwórstwa przemysłowego – zbliżone.

Wskaźnik ocen diagnostycznych jest wyższy w stosunku do zgłaszanego przed miesiącem oraz przed rokiem, natomiast prognostycznych – zbliżony do września 2019 r., ale niższy niż w październiku 2018 r.

### Wykres 1. Ogólny wskaźnik syntetyczny koniunktury gospodarczej GUS dla Polski (SI) i jego dekompozycja

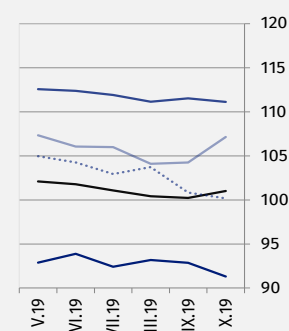


### Wykres 2. Ogólny wskaźnik syntetyczny koniunktury gospodarczej GUS dla Polski (SI), wskaźnik odczuć ekonomicznych dla Unii Europejskiej (EU.ESI)<sup>1</sup>

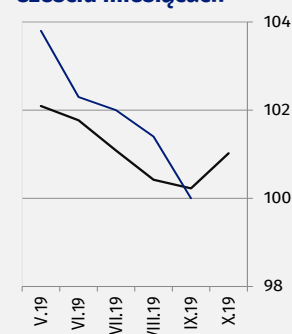


Wartość składowej dla przetwórstwa przemysłowego kształtuje się w październiku na poziomie wyższym od notowanego we wrześniu 2019 r.

### SI w ostatnich sześciu miesiącach



### SI oraz EU.ESI w ostatnich sześciu miesiącach



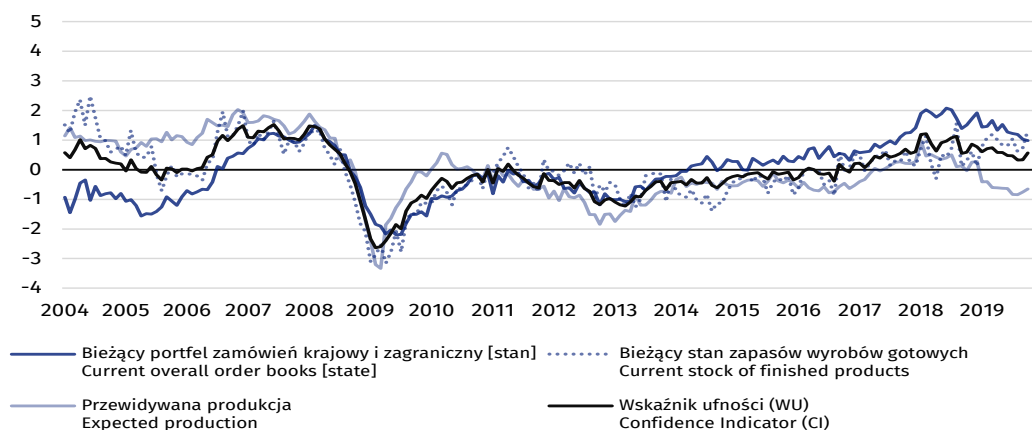
<sup>1</sup> Patrz Business and Consumer Surveys, Komisja Europejska, DG ECFIN

[http://ec.europa.eu/economy\\_finance/db\\_indicators/surveys/index\\_en.htm](http://ec.europa.eu/economy_finance/db_indicators/surveys/index_en.htm)

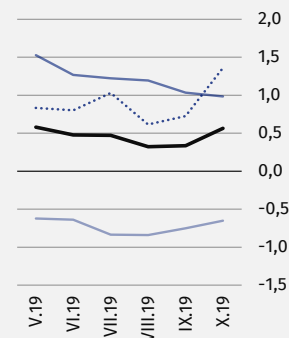
## Wskaźnik ufności – Przetwórstwo przemysłowe

W październiku 2019 r. wskaźnik ufności w przetwórstwie przemysłowym kształtuje się na dodatnim poziomie, wyższym w stosunku do notowanego przed miesiącem. Oceny bieżącego portfela zamówień (krajowego i zagranicznego) są pozytywne i zbliżone do sygnalizowanych we wrześniu br. Prognozy produkcji są nieznacznie mniej pesymistyczne od formułowanych w ubiegłym miesiącu. Zgłaszany jest niedobór zapasów wyrobów gotowych.

Wykres 3. Wskaźnik ufności i jego składowe – przetwórstwo przemysłowe



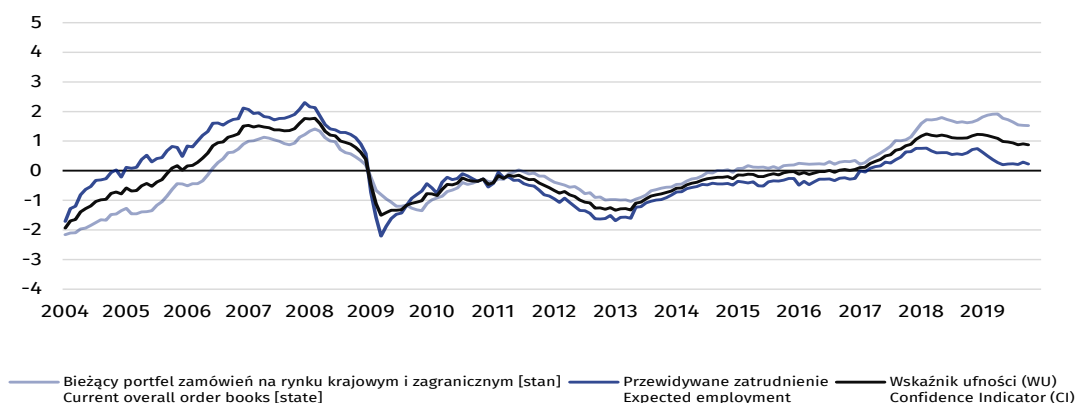
Wskaźnik ufności w przetwórstwie przemysłowym kształtuje się na dodatnim poziomie, wyższym niż we wrześniu 2019 r.



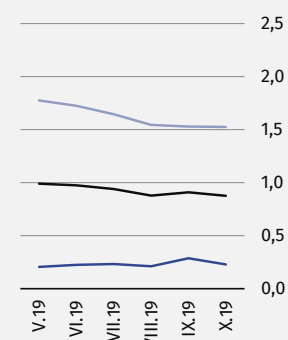
## Wskaźnik ufności – Budownictwo

Wskaźnik ufności w budownictwie kształtuje się w październiku na dodatnim poziomie, podobnym jak przed miesiącem. Utrzymują się pozytywne oceny bieżącego portfela zamówień na rynku krajowym i zagranicznym, natomiast prognozy zatrudnienia są nieco mniej optymistyczne od formułowanych we wrześniu br.

Wykres 4. Wskaźnik ufności i jego składowe – budownictwo



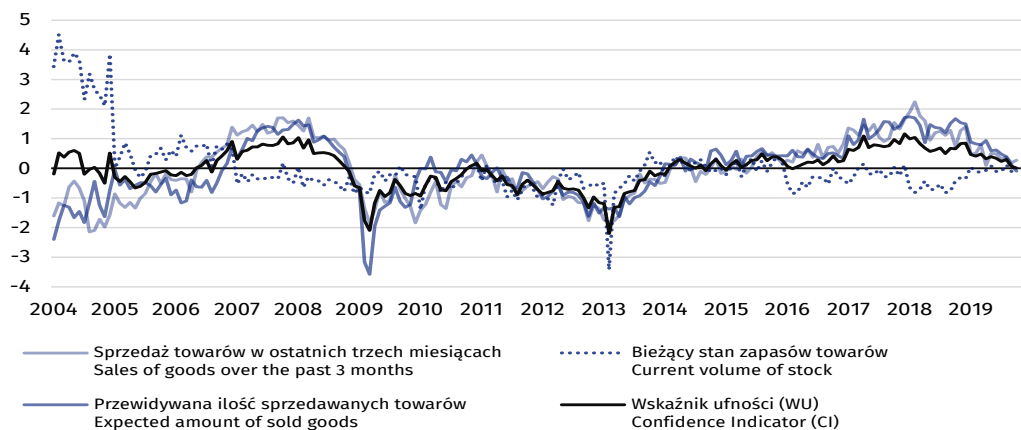
Wskaźnik ufności w budownictwie kształtuje się na poziomie dodatnim, podobnym jak we wrześniu 2019 r.



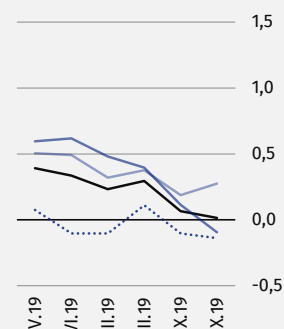
## Wskaźnik ufności – Handel detaliczny

W październiku 2019 r. wskaźnik ufności w handlu detalicznym kształtuje się na poziomie nieco niższym w stosunku do sygnalizowanego przed miesiącem. Oceny sprzedaży zrealizowanej w ostatnich trzech miesiącach są nieco bardziej korzystne niż sygnalizowano we wrześniu br. Przewidywania dotyczące sprzedaży są pesymistyczne, wobec pozytywnych prognoz formułowanych miesiąc wcześniej. Bieżący stan zapasów towarów jest uznawany za zbliżony do odpowiedniego w stosunku do zapotrzebowania.

Wykres 5. Wskaźnik ufności i jego składowe – handel detaliczny



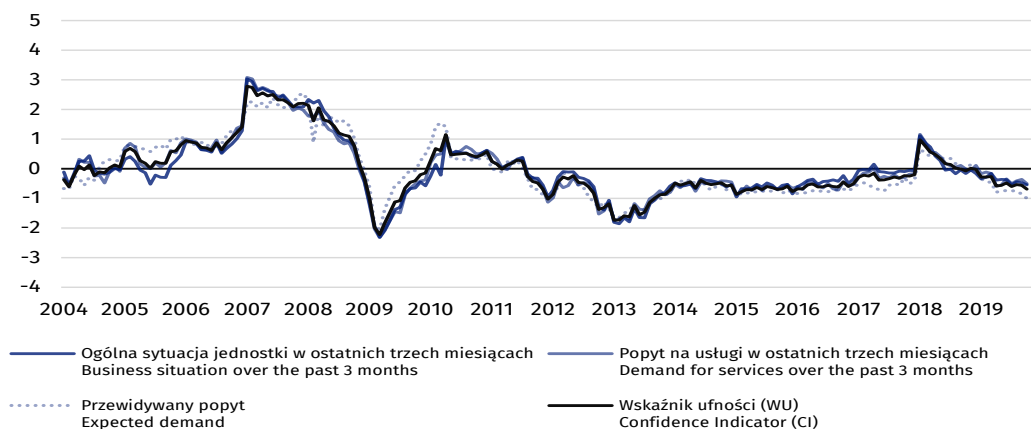
Wskaźnik ufności w handlu detalicznym kształtuje się na poziomie nieco niższym w stosunku do sygnalizowanego we wrześniu 2019 r.



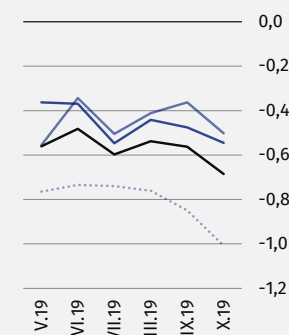
## Wskaźniki ufności – Usługi

W październiku 2019 r. wskaźnik ufności w usługach kształtuje się na ujemnym poziomie, niższym niż we wrześniu br. Oceny formułowane dla ostatnich trzech miesięcy zarówno w przypadku ogólnej sytuacji gospodarczej, jak i popytu są negatywne. Prognozy popytu są bardziej pesymistyczne w stosunku do przewidywań z września br.

Wykres 6. Wskaźnik ufności i jego składowe – usługi



Wskaźnik ufności w usługach kształtuje się na ujemnym poziomie, niższym niż we wrześniu 2019 r.



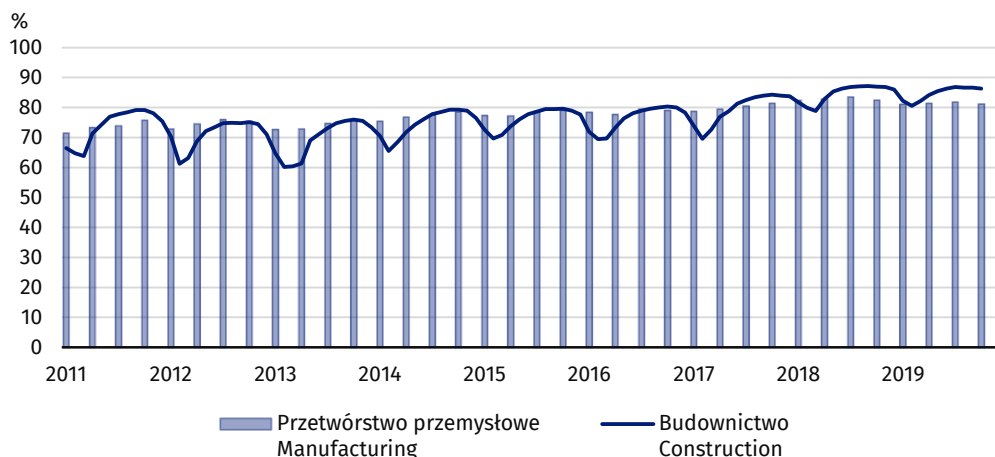
## Stopień wykorzystania mocy produkcyjnych

W bieżącym miesiącu wykorzystanie mocy produkcyjnych zgłaszane przez firmy budowlane wynosi 86,3% (przed rokiem 87,0%).

Wykorzystanie mocy produkcyjnych w sekcji przetwórstwo przemysłowe wynosi 81,2% (w październiku ub.r. 82,5%). Najwyższe wykorzystanie mocy produkcyjnych w przetwórstwie przemysłowym odnotowują zajmujący się naprawą, konserwacją i instalowaniem maszyn i urządzeń oraz producenci mebli i odzieży, a najniższe – producenci podstawowych substancji farmaceutycznych oraz leków i pozostałych wyrobów farmaceutycznych, producenci metali, a także skór i wyrobów ze skór wyprawionych.

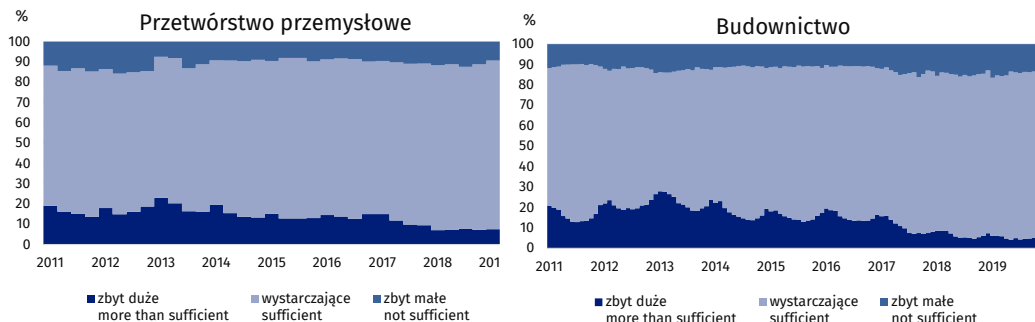
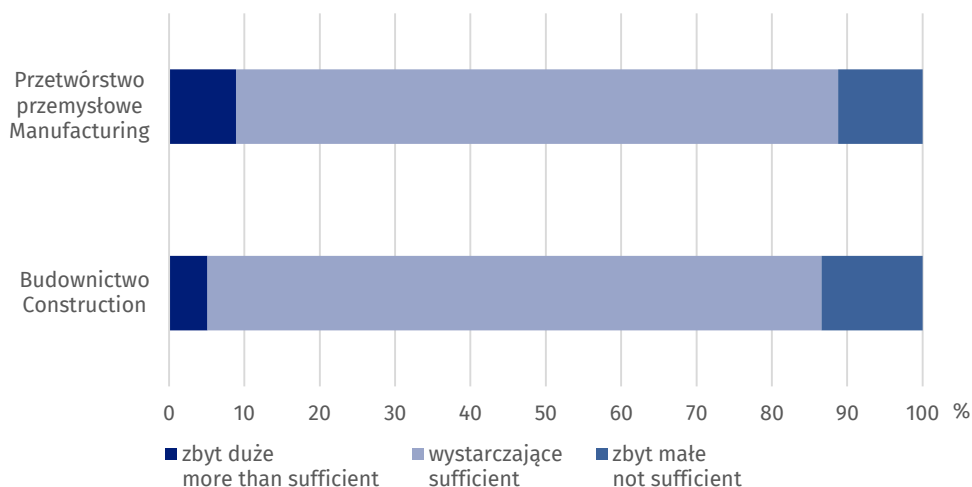
Wykorzystanie mocy produkcyjnych w budownictwie wynosi 86,3%, a w przetwórstwie przemysłowym – 81,2%.

**Wykres 7. Stopień wykorzystania mocy produkcyjnych w przetwórstwie przemysłowym i budownictwie**



**Wykres 8. Aktualne moce produkcyjne w przetwórstwie przemysłowym i budownictwie**

Październik 2019 r.



Analizy z zakresu barier działalności przedsiębiorstw będą dostępne w publikacji *Koniunktura w przetwórstwie przemysłowym, budownictwie, handlu i usługach 2000-2019*, która ukaże się 24 października 2019 r.

Opracowanie merytoryczne:  
**Departament Studiów  
Makroekonomicznych i Finansów  
Olga Gaca**  
Tel: 22 608 36 51  
e-mail: [o.gaca@stat.gov.pl](mailto:o.gaca@stat.gov.pl)

#### **Wydział Współpracy z Mediami**

Tel: 22 608 34 91, 22 608 38 04

e-mail: [obslugaprasowa@stat.gov.pl](mailto:obslugaprasowa@stat.gov.pl)

Rzeczposzechnianie:  
**Rzecznik Prasowy Prezesa GUS**

**Karolina Banaszek**  
Tel: 22 608 34 75, 22 608 30 09  
e-mail: [rzecznik@stat.gov.pl](mailto:rzecznik@stat.gov.pl)



[www.stat.gov.pl](http://www.stat.gov.pl)



@GUS\_STAT



@GlownyUrzadStatystyczny

#### **Powiązane opracowania**

[Koniunktura gospodarcza w przetwórstwie przemysłowym, budownictwie, handlu i usługach 2000 – 2019](#)

Informacje sygnałne – opinie formułowane przez jednostki z siedzibą w danym województwie dostępne na stronach Urzędów Statystycznych

[Infografika – Koniunktura gospodarcza w Polsce](#)

[Badanie koniunktury gospodarczej – zeszyt metodologiczny](#)

#### **Temat dostępny w bazach danych**

[Dziedzina Baza Wiedzy Koniunktura Gospodarcza](#)

[Bank Danych Makroekonomicznych \(BDM\)](#)

#### **Ważniejsze pojęcia dostępne w słowniku**

[Koniunktura gospodarcza](#)

[Wskaźnik ufności](#)



*Niniejszy dokument został sporządzony przy finansowej pomocy Unii Europejskiej. Poglądy w nim prezentowane są poglądami Głównego Urzędu Statystycznego, a zatem nie mogą być w żadnym wypadku uznawane za odzwierciedlenie oficjalnej opinii Komisji Europejskiej.*

