

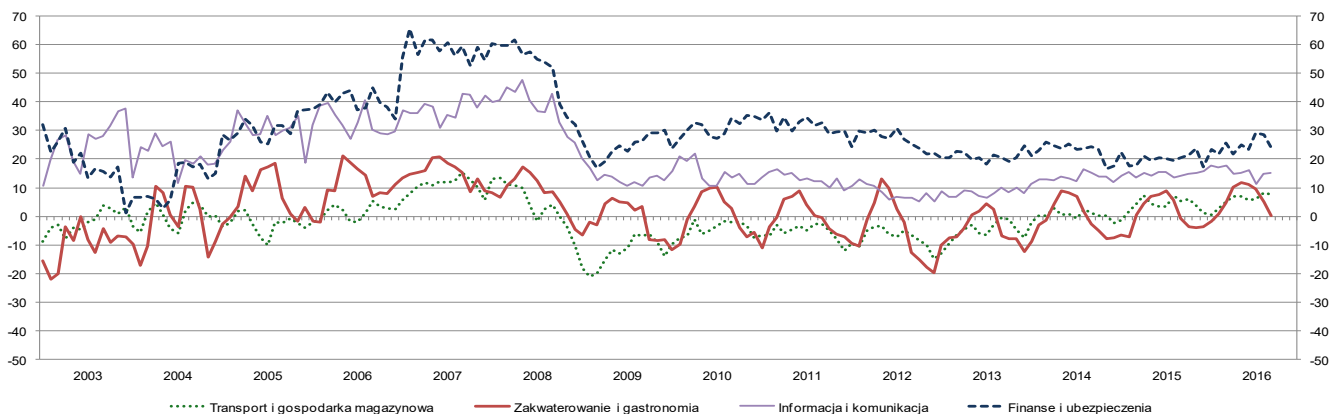
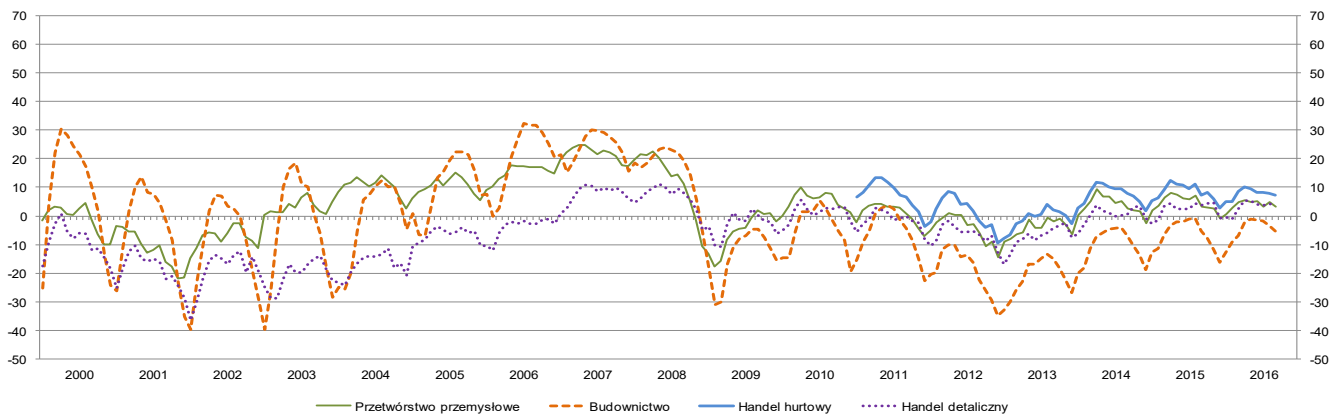


KONIUNKTURA GOSPODARCZA

Koniunktura w przemyśle, budownictwie, handlu i usługach
we wrześniu 2016 r.

We wrześniu dyrektorzy przedsiębiorstw z większości badanych sekcji zgłaszają pozytywne oceny koniunktury. Jednostki z sekcji **przetwórstwo przemysłowe** od stycznia 2014 roku oceniają koniunkturę optymistycznie (z wyjątkiem grudnia 2014 i 2015 roku). W bieżącym miesiącu opinie są nieco mniej korzystne niż w sierpniu, ale zbliżone do zgłaszanych we wrześniu 2014 i 2015 roku. Podmioty prowadzące działalność w zakresie **budownictwa** formułują oceny koniunktury nieco bardziej pesymistyczne od zgłaszanych przed miesiącem i zbliżone do sygnalizowanych we wrześniu przed rokiem. Od początku 2014 roku opinie dotyczące koniunktury **handlu hurtowego** są pozytywne, w bieżącym miesiącu – zbliżone do formułowanych od czerwca br. oraz we wrześniu ostatnich dwóch lat. Oceny z zakresu **handlu detalicznego** są korzystne, podobne do sygnalizowanych od kwietnia br. i we wrześniu przed rokiem. Podmioty należące do sekcji **transport i gospodarka magazynowa** od lutego 2015 r. oceniają koniunkturę pozytywnie, we wrześniu – na poziomie zbliżonym do zgłaszanego w sierpniu i lepszym od sygnalizowanego w analogicznym miesiącu ostatnich ośmiu lat. Opinie formułowane przez przedsiębiorców działających w zakresie **zakwaterowania i gastronomii** od lutego br. są korzystne, jednak we wrześniu br. gorsze od zgłaszanych przed miesiącem, ale lepsze od sygnalizowanych w analogicznym miesiącu ostatnich pięciu lat. Oceny koniunktury formułowane przez dyrektorów jednostek prowadzących działalność w zakresie **informacji i komunikacji** są zbliżone do opinii zgłaszanych przed miesiącem i do sygnalizowanych we wrześniu ostatnich dwóch lat. Najbardziej optymistyczne oceny wśród badanych rodzajów działalności zgłaszają jednostki należące do sekcji **finanse i ubezpieczenia**; opinie te są jednak ostrożniejsze do odnotowanych przed miesiącem, ale lepsze od formułowanych w analogicznym miesiącu przed rokiem.

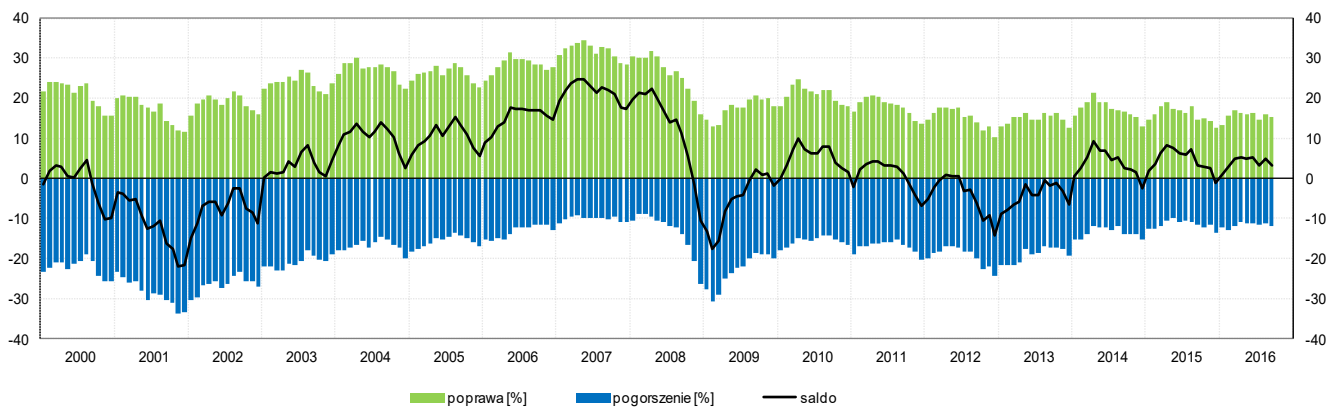
OGÓLNY KLIMAT KONIUNKTURY WEDŁUG RODZAJU DZIAŁALNOŚCI



1. Przetwórstwo przemysłowe¹

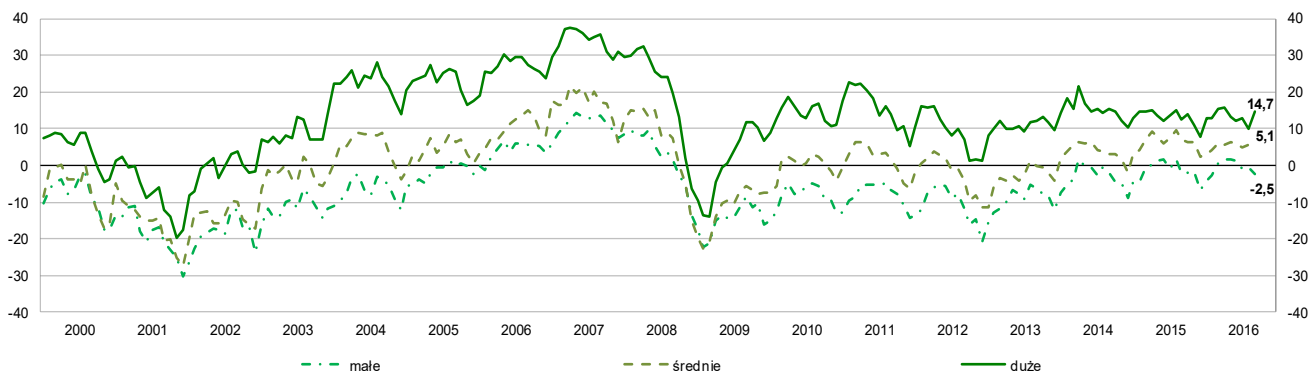
We wrześniu **ogólny klimat koniunktury** w przetwórstwie przemysłowym kształtuje się na poziomie plus 3,3 (plus 4,8 w sierpniu). Poprawę koniunktury sygnalizuje 15,3% badanych przedsiębiorstw, a jej pogorszenie – 11,9% (przed miesiącem odpowiednio 15,9% i 11,2%). Pozostałe przedsiębiorstwa uważają, że ich sytuacja nie ulega zmianie.

OGÓLNY KLIMAT KONIUNKTURY W SEKCJI PRZETWÓRSTWO PRZEMYSŁOWE



Przedsiębiorcy oceniają, że **portfel zamówień** ogółem jest ograniczony, na co ma wpływ zmniejszanie się krajowego portfela zamówień. Zagraniczny portfel zamówień nie ulega zmianie. Podobnie jak przed miesiącem diagnozy **produkcji** są nieznacznie niekorzystne. Oceny **sytuacji finansowej** są mniej pesymistyczne niż w sierpniu. **Należności** w niewielkim stopniu rosną, a **opóźnienia płatności** za sprzedane produkty zwiększają się w stosunku do poprzedniego miesiąca. Stan **zapasów** wyrobów gotowych uznawany jest za wystarczający. Przewidywania dotyczące portfela zamówień i produkcji są nieco mniej korzystne od formułowanych w sierpniu br. Prognozy w zakresie sytuacji finansowej są nieznacznie pozytywne, zbliżone do formułowanych przed miesiącem. W przedsiębiorstwach planowane są niewielkie redukcje **zatrudnienia**. Dyrektorzy przedsiębiorstw zapowiadają, że **ceny** wyrobów przemysłowych mogą nieznacznie rosnąć.

OGÓLNY KLIMAT KONIUNKTURY WEDŁUG KLAS WIELKOŚCI

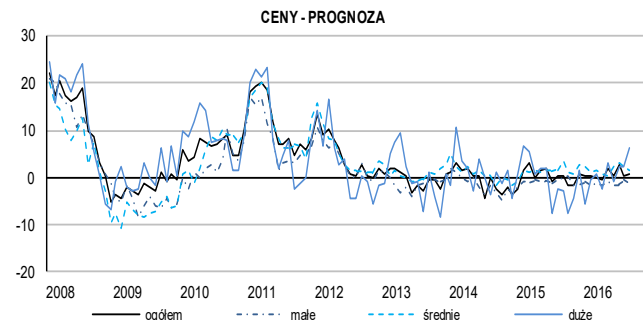
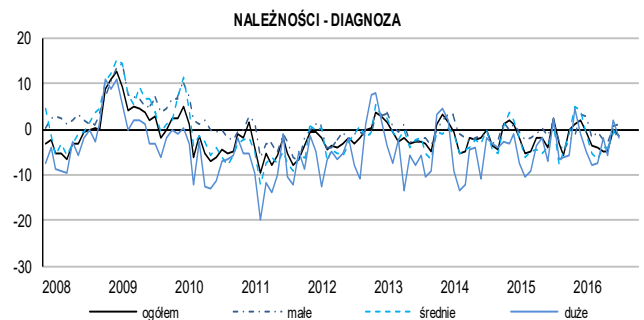
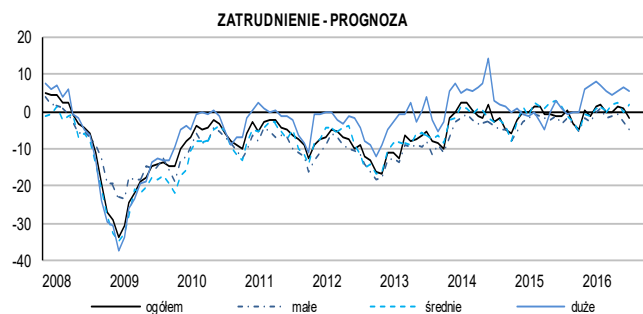
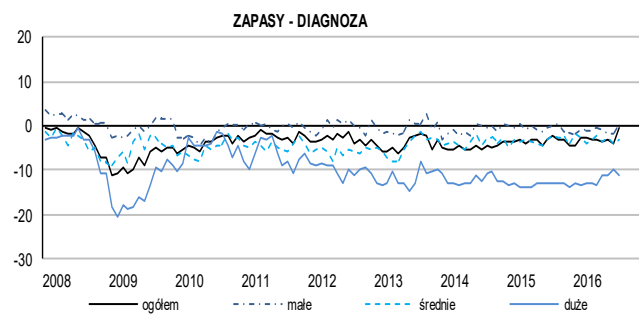
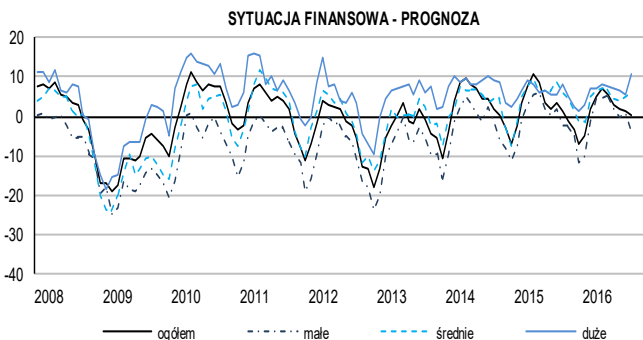
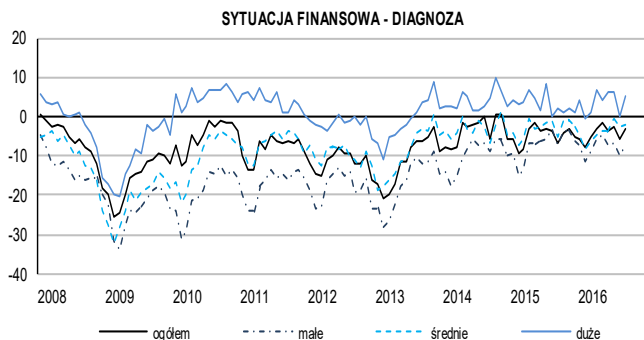
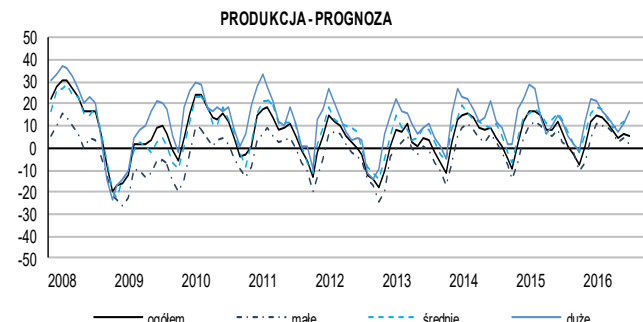
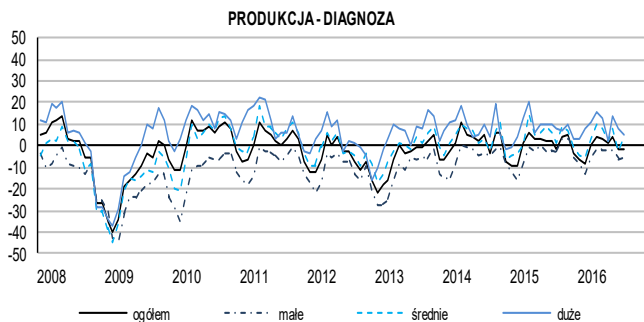
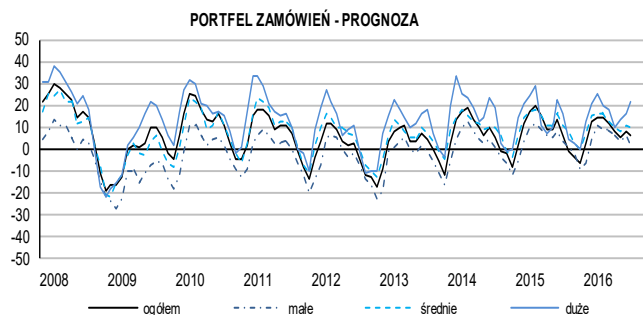
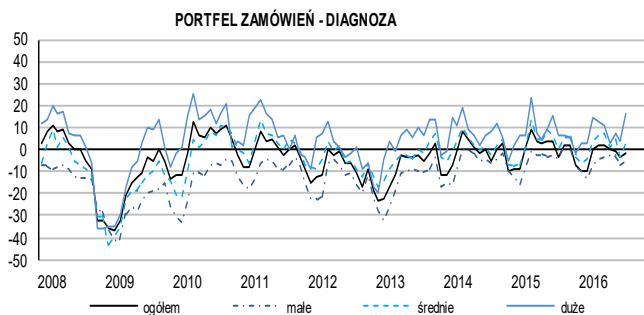


We wrześniu podmioty małe (o liczbie pracujących od 10 do 49 osób) oceniają koniunkturę bardziej negatywnie niż przed miesiącem. Opinie dotyczące koniunktury w przedsiębiorstwach średnich i dużych (o liczbie pracujących 50 i więcej osób) są korzystne, w jednostkach średnich – zbliżone do formułowanych od marca br., a podmiotach dużych – bardziej optymistyczne niż w sierpniu.

W większości działów przetwórstwa przemysłowego oceny ogólnego klimatu koniunktury są pozytywne. Najbardziej optymistyczne opinie dotyczące koniunktury formułują producenci mebli (plus 22,2 we wrześniu, plus 17,4 w sierpniu – oceny te są bardziej optymistyczne niż we wrześniu ostatnich ośmiu lat), wyrobów farmaceutycznych (plus 20,4 we wrześniu, plus 14,2 w sierpniu – oceny te są zbliżone do sygnalizowanych przed rokiem), papieru i wyrobów z papieru (plus 17,6 we wrześniu, plus 15,7 w sierpniu), chemikaliów i wyrobów chemicznych (plus 15,2 we wrześniu, plus 17,7 w sierpniu), urządzeń elektrycznych (plus 14,3 we wrześniu, plus 12,7 w sierpniu), pojazdów samochodowych, przyczep i nacze (plus 13,7 we wrześniu, plus 14,1 w sierpniu – oceny te są lepsze niż we wrześniu ostatnich ośmiu lat). Najbardziej negatywne oceny koniunktury sygnalizują producenci odzieży (minus 8,3 we wrześniu, minus 9,3 w sierpniu).

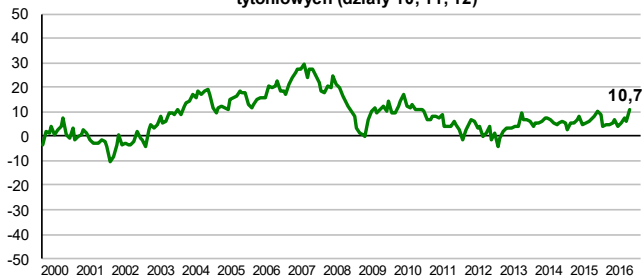
¹ Wyniki opracowano na podstawie danych uzyskanych od 3357 z ok. 3500 podmiotów objętych badaniem.

SYTUACJA PRZEDSIĘBIORSTW W POSZCZEGÓLNYCH KLASACH WIELKOŚCI - WYBRANE WSKAŹNIKI

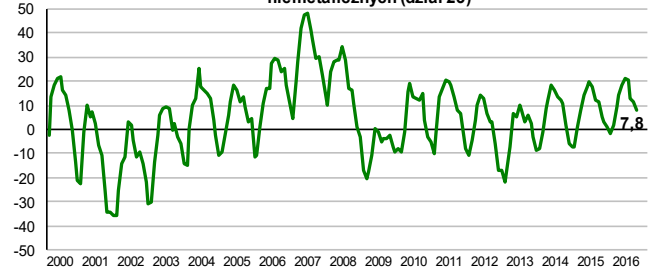


WSKAŹNIKI OGÓLNEGO KLIMATU KONIUNKTURY

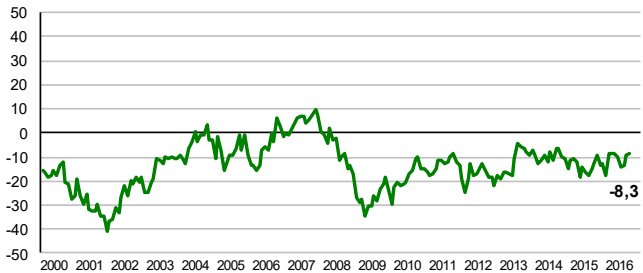
Produkcja artykułów spożywczych, napojów, wyrobów tytoniowych (działy 10, 11, 12)



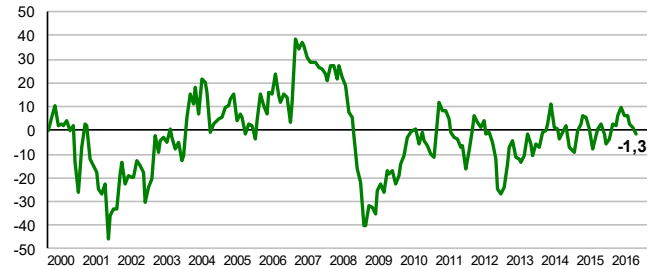
Produkcja wyrobów z pozostałych mineralnych surowców niemetalicznych (dział 23)



Produkcja odzieży (dział 14)



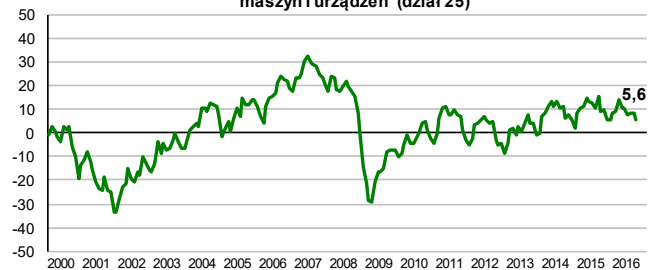
Produkcja metali (dział 24)



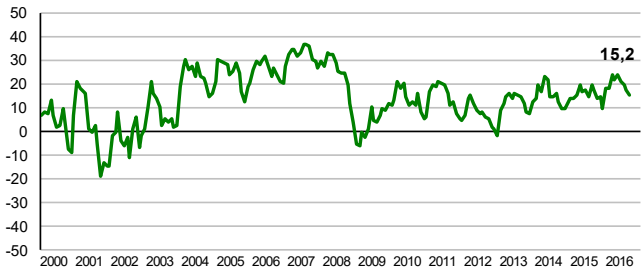
Produkcja wyrobów z drewna oraz korka (dział 16)



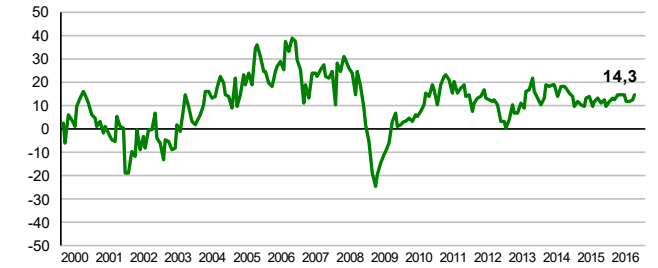
Produkcja metalowych wyrobów gotowych, z wyłączeniem maszyn i urządzeń (dział 25)



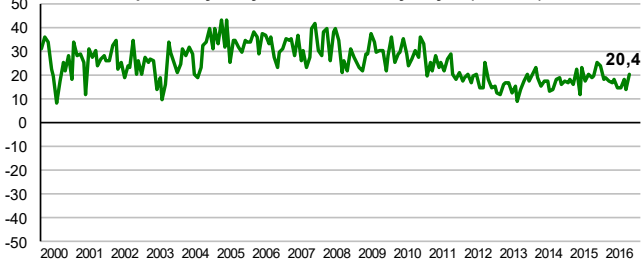
Produkcja chemikaliów i wyrobów chemicznych (dział 20)



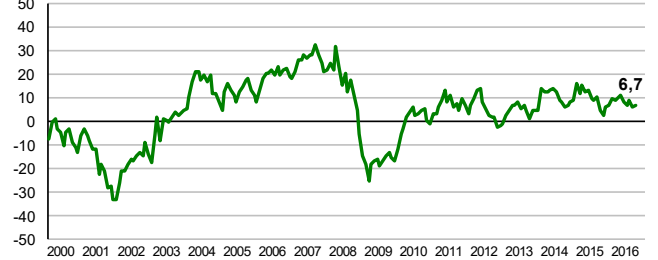
Produkcja urządzeń elektrycznych (dział 27)



Prod. podstawowych substancji farmaceutycznych oraz leków i pozostałych wyrobów farmaceutycznych (dział 21)



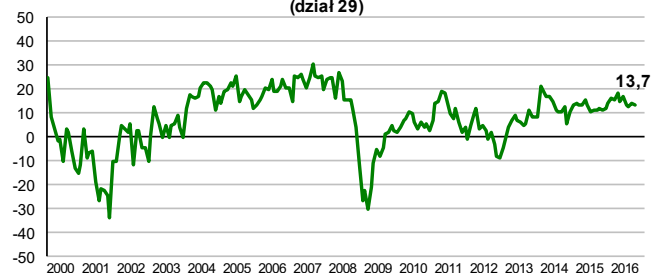
Produkcja maszyn i urządzeń (dział 28)



Produkcja wyrobów z gumy i tworzyw sztucznych (dział 22)

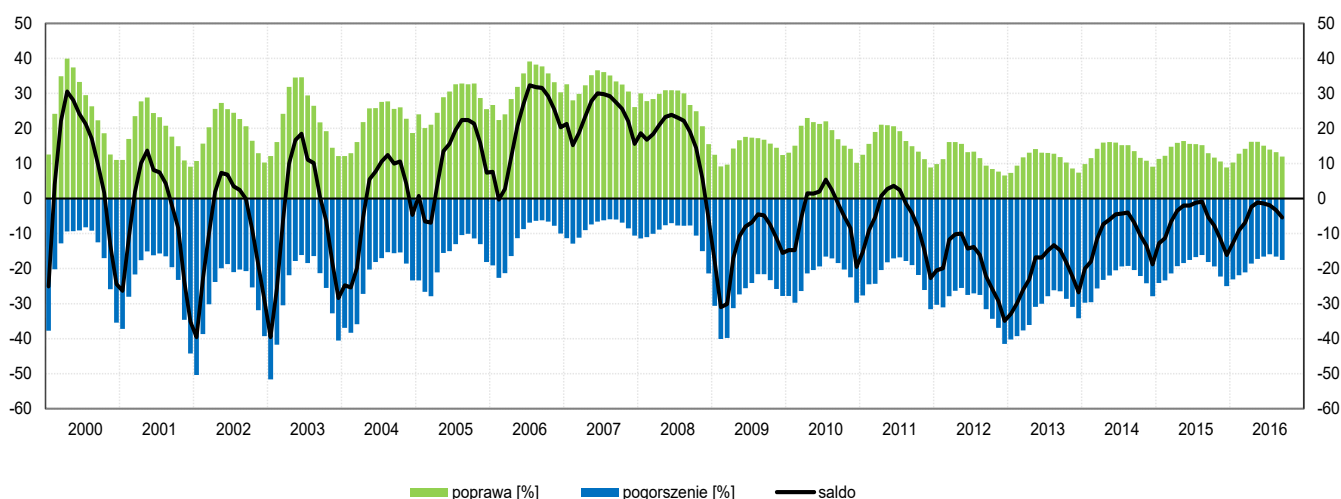


Produkcja pojazdów samochodowych, przyczep i naczep (dział 29)



2. Budownictwo ¹

OGÓLNY KLIMAT KONIUNKTURY W SEKCJI BUDOWNICTWO

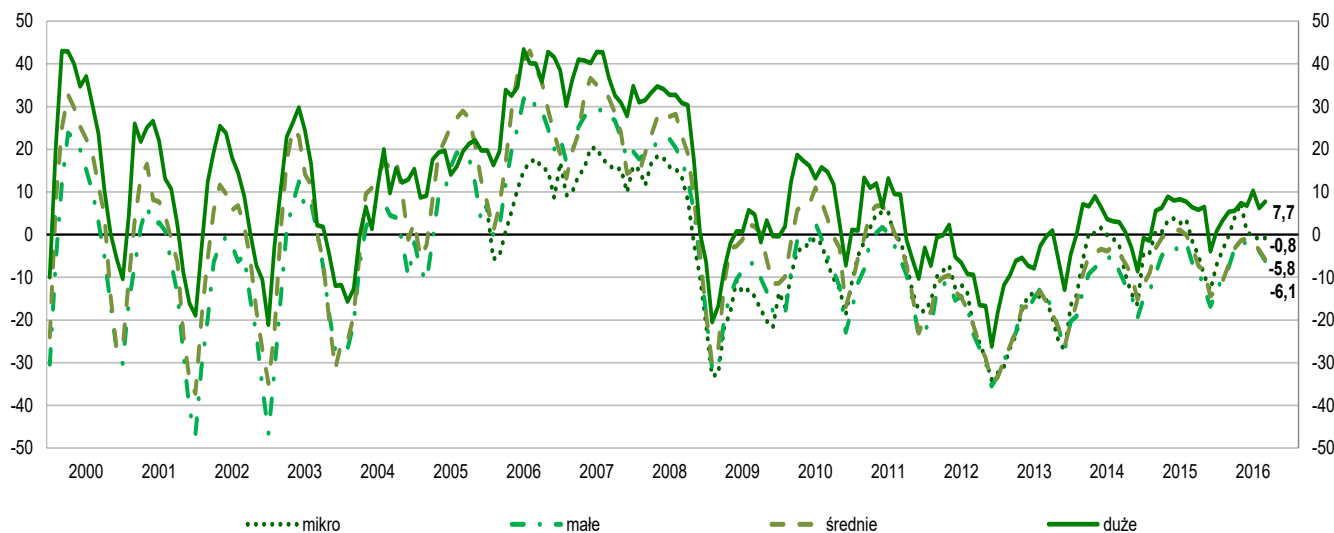


We wrześniu **ogólny klimat koniunktury** w budownictwie kształtuje się na poziomie minus 5,4 (przed miesiącem minus 3,3). Poprawę koniunktury sygnalizuje 12,0% przedsiębiorstw, a jej pogorszenie – 17,5% (przed miesiącem odpowiednio 13,2% i 16,6%). Pozostałe przedsiębiorstwa uznają, że ich sytuacja nie ulega zmianie.

Oceny dotyczące **portfela zamówień** są bardziej negatywne od zgłaszanych w ostatnich czterech miesiącach. Utrzymują się niekorzystne diagnozy **produkcji budowlano-montażowej** i **sytuacji finansowej**. Prognozy portfela zamówień i produkcji budowlano-montażowej są pesymistyczne po raz pierwszy od lutego br. Przewidywania dotyczące sytuacji finansowej są bardziej negatywne od oczekiwań formułowanych w ubiegłym miesiącu. Nadal sygnalizowany jest wzrost **opóźnień płatności** za wykonane roboty budowlano-montażowe. Redukcje **zatrudnienia** mogą być bardziej znaczące od planowanych w ostatnich trzech miesiącach. Zapowiadany niewielki spadek **cen** robót budowlano-montażowych jest zbliżony do oczekiwanego od maja br.

Spośród badanych podmiotów 25,8% (przed rokiem 23,5%) planuje prowadzenie prac budowlano-montażowych za granicą. Wrzesień jest drugim miesiącem, w którym dyrektorzy tych przedsiębiorstw spodziewają się niewielkiego spadku **portfela zamówień na roboty budowlano-montażowe na rynkach zagranicznych**.

OGÓLNY KLIMAT KONIUNKTURY WEDŁUG KLAS WIELKOŚCI

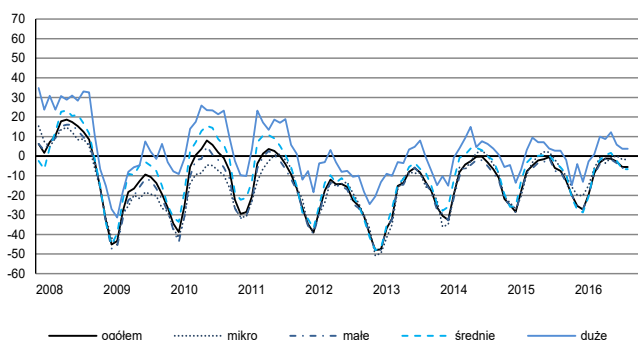


¹ Wyniki opracowano na podstawie danych uzyskanych od 4322 z ok. 5000 podmiotów objętych badaniem.

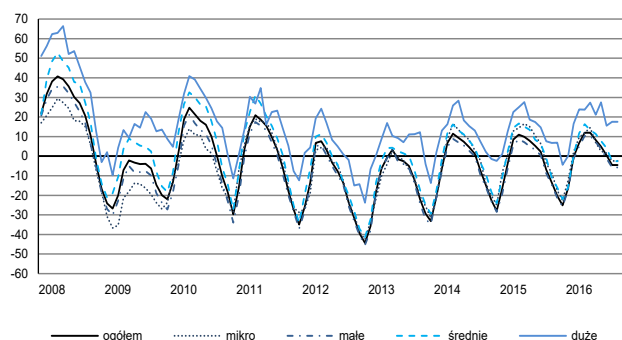
SYTUACJA PRZEDSIĘBIORSTW W POSZCZEGÓLNYCH KLASACH WIELKOŚCI - WYBRANE WSKAŹNIKI

We wrześniu oceny ogólnego klimatu koniunktury w jednostkach dużych (o liczbie pracujących 250 i więcej osób) są nieco bardziej korzystne od zgłaszanych w ubiegłym miesiącu. W pozostałych klasach wielkości opinie w tym zakresie są negatywne. Diagnozy portfela zamówień i produkcji budowlano-montażowej zgłaszane przez dyrektorów przedsiębiorstw dużych (o liczbie pracujących 250 i więcej osób) są mniej korzystne niż w ostatnich czterech miesiącach, natomiast oceny jednostek z pozostałych klas wielkości są negatywne. We wszystkich klasach wielkości diagnozy sytuacji finansowej są niekorzystne – w jednostkach średnich (o liczbie pracujących od 50 do 249 osób) są bardziej negatywne od ocen zgłaszanych w analogicznym miesiącu ostatnich dwóch lat, natomiast w przedsiębiorstwach dużych (o liczbie pracujących 250 i więcej osób) – bardziej pesymistyczne niż we wrześniu ostatnich trzech lat. Odpowiednie prognozy formułowane przez jednostki o liczbie pracujących do 249 osób są pesymistyczne, gorsze niż w sierpniu. W przedsiębiorstwach dużych (o liczbie pracujących 250 i więcej osób) przewidywania na najbliższe trzy miesiące są nadal optymistyczne.

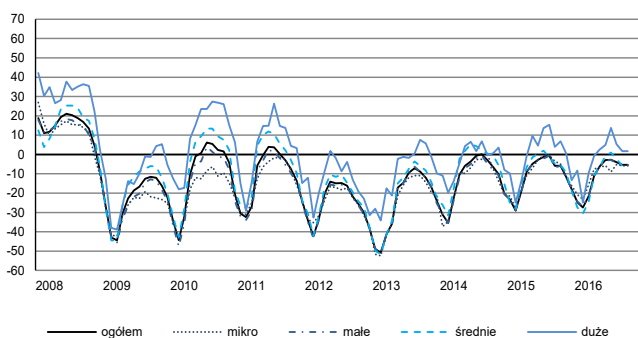
PORTFEL ZAMÓWIEŃ - DIAGNOZA



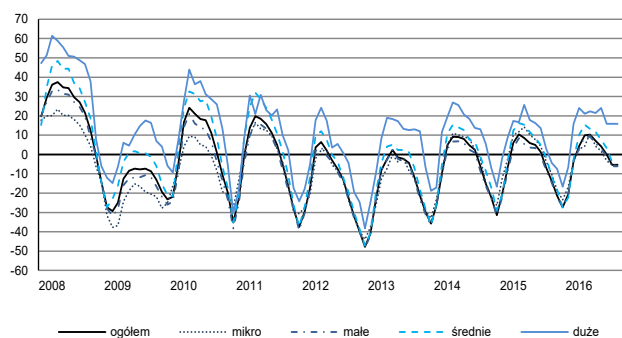
PORTFEL ZAMÓWIEŃ - PROGNOZA



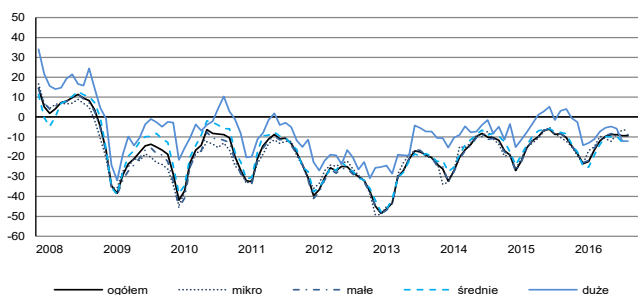
PRODUKCJA - DIAGNOZA



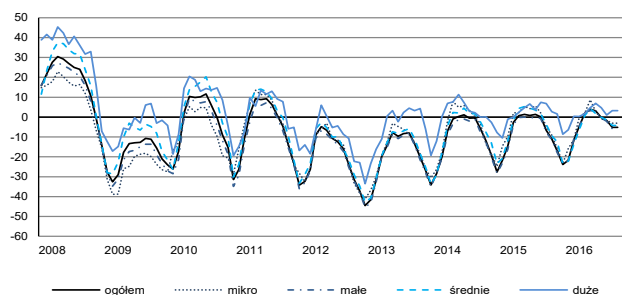
PRODUKCJA - PROGNOZA



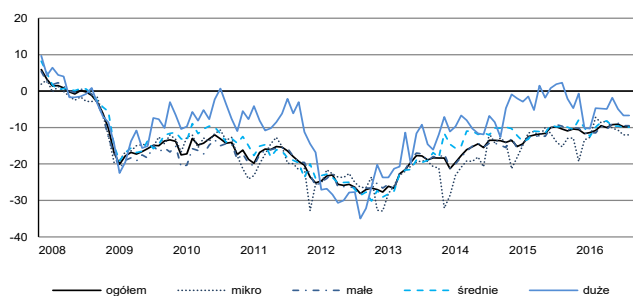
SYTUACJA FINANSOWA - DIAGNOZA



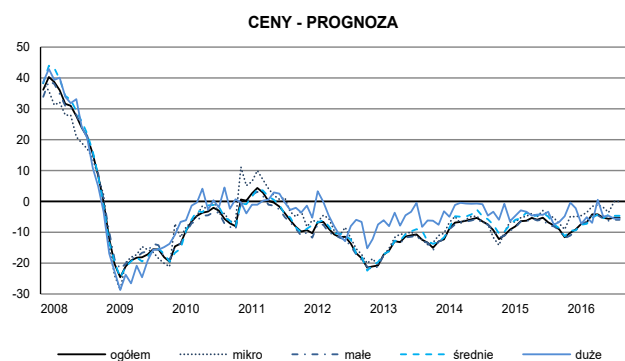
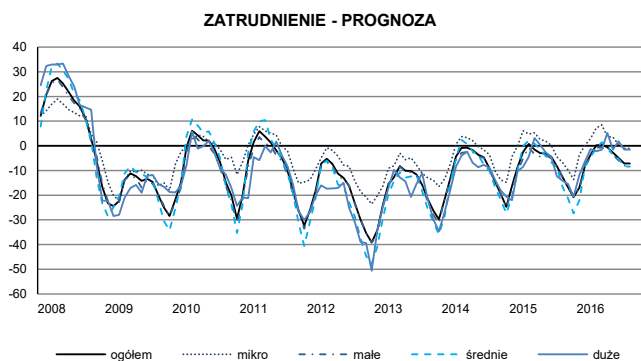
SYTUACJA FINANSOWA - PROGNOZA



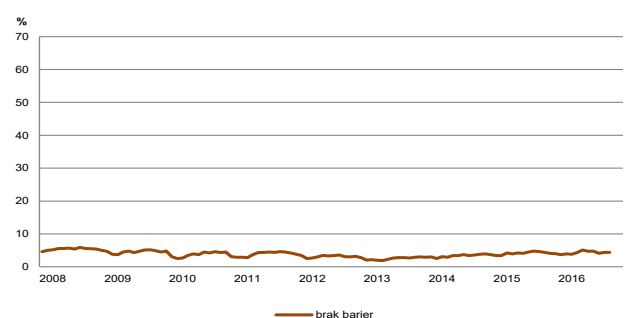
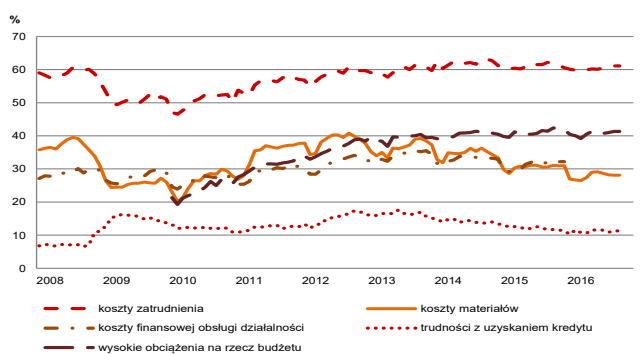
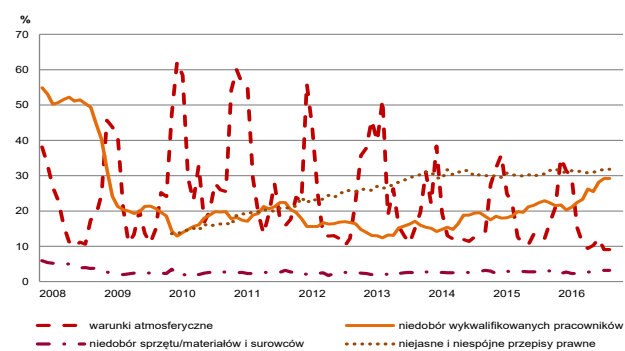
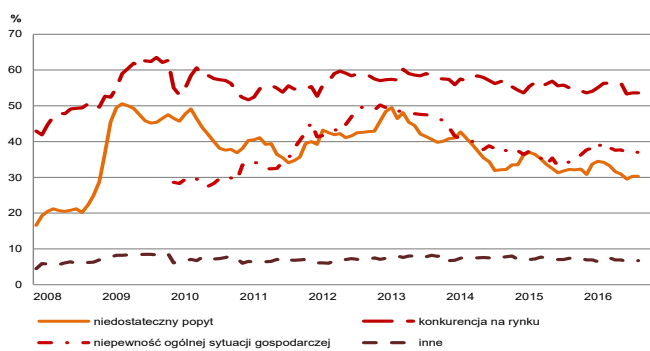
OPÓŹNIENIA PŁATNOŚCI - DIAGNOZA



SYTUACJA PRZEDSIĘBIORSTW W POSZCZEGÓLNYCH KLASACH WIELKOŚCI - WYBRANE WSKAŹNIKI CD.

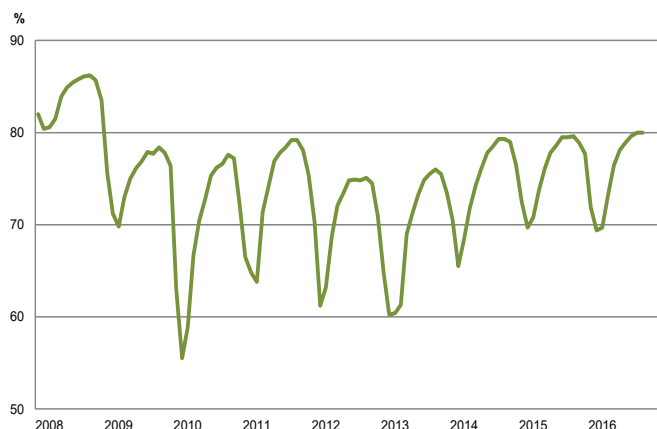


BARIERY DZIAŁALNOŚCI



We wrześniu 4,4% przedsiębiorców deklaruje, że nie napotyka na **bariery w prowadzeniu bieżącej działalności** (4,6% przed rokiem). Od 2013 r. utrzymuje się wysoki odsetek firm zgłaszających bariery związane z kosztami zatrudnienia (61,1% we wrześniu br., 62,2% przed rokiem) i wysokimi obciążeniami na rzecz budżetu (41,3% we wrześniu br., 41,4% w analogicznym miesiącu ub. r.), a od 2014 r. – bariery związanej z niejasnymi i niespójnymi przepisami prawnymi (31,8% we wrześniu br., 30,4% przed rokiem). Od połowy 2013 r. stopniowo rośnie znaczenie bariery związanej z niedoborem wykwalifikowanych pracowników (29,2% we wrześniu br., 22,4% przed rokiem), natomiast maleje – bariery związanej z kosztami materiałów (28,1% we wrześniu br., 30,6% w analogicznym miesiącu ub. r.).

WYKORZYSTANIE MOCY PRODUKCYJNYCH

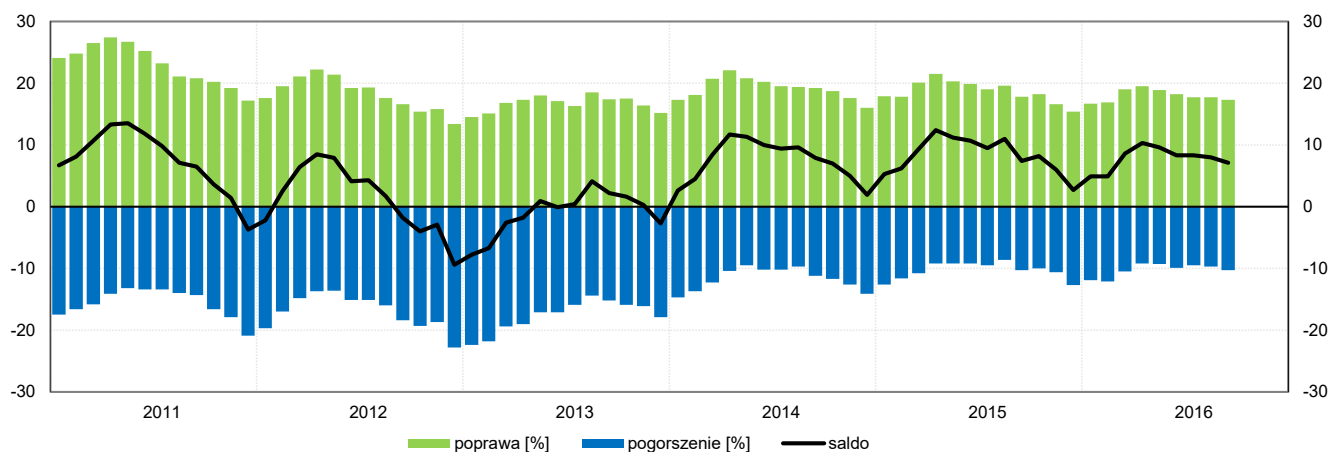


Od 2013 r. zwiększało się stopniowo **wykorzystanie mocy produkcyjnych** (75,5% we wrześniu 2013 r., 79,3% rok później). We wrześniu br. jest ono oceniane na poziomie zbliżonym do odnotowanego w analogicznym miesiącu ub. r. (80,0% we wrześniu br., 79,5% przed rokiem).

We wrześniu 13,5% przedsiębiorstw budowlanych ocenia swoje aktualne **moce produkcyjne** (przy posiadanym portfelu zamówień i przewidywanych zmianach popytu) jako zbyt duże, 75,5% jako wystarczające, a 11,0% jako zbyt małe (przed rokiem odpowiednio 13,6%, 75,6%, 10,8%).

3. Handel hurtowy¹

OGÓLNY KLIMAT KONIUNKTURY W HANDLU HURTOWYM

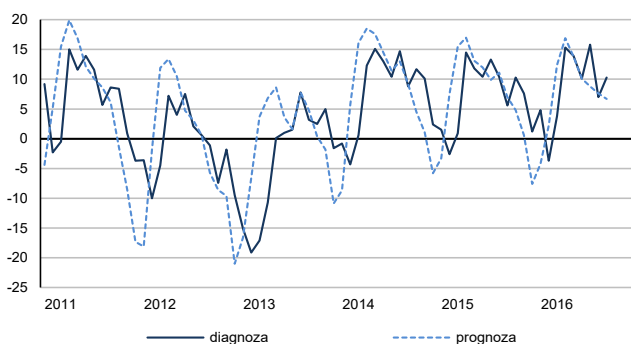


Ogólny klimat koniunktury w **handlu hurtowym** kształtuje się we wrześniu na poziomie plus 7,1 (plus 8,0 w sierpniu). Poprawę koniunktury sygnalizuje 17,3% badanych przedsiębiorstw, pogorszenie – 10,3% (przed miesiącem odpowiednio 17,7% i 9,7%). Pozostałe podmioty uznają, że ich sytuacja nie ulega zmianie.

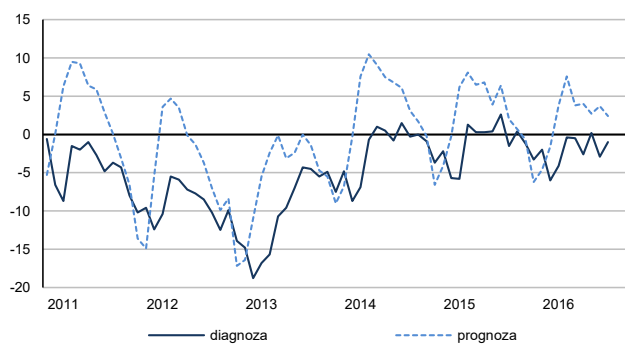
Diagnozy **sprzedaży** są bardziej optymistyczne niż w sierpniu. Utrzymują się korzystne prognozy w tym zakresie. Oceny bieżącej **sytuacji finansowej** poprawiają się, ale są nadal nieznacznie pesymistyczne. Od marca br. przewidywania dotyczące sytuacji finansowej są optymistyczne. Stan **zapasów** towarów pozostaje nadmierny. Wzrost poziomu **zamówień towarów** u dostawców może być nieco mniejszy niż planowano w sierpniu. Możliwy jest niewielki wzrost **zatrudnienia**, podobny do zapowiadanego miesiąc wcześniej. **Ceny** towarów mogą rosnąć w tempie zbliżonym do oczekiwanego w sierpniu.

SYTUACJA PRZEDSIĘBIORSTW - WYBRANE WSKAŹNIKI

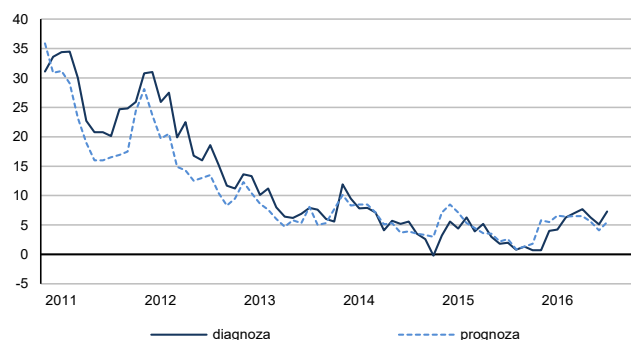
SPRZEDAŻ - OGÓŁEM



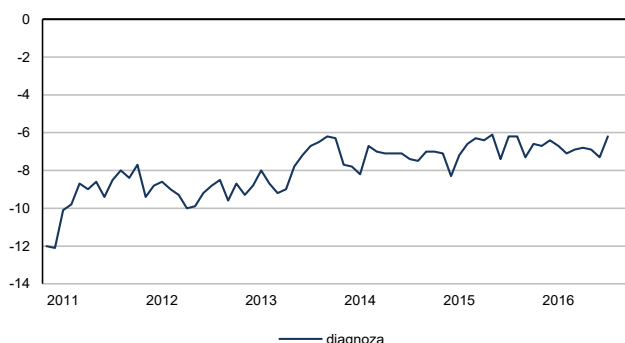
SYTUACJA FINANSOWA - OGÓŁEM



CENY - OGÓŁEM

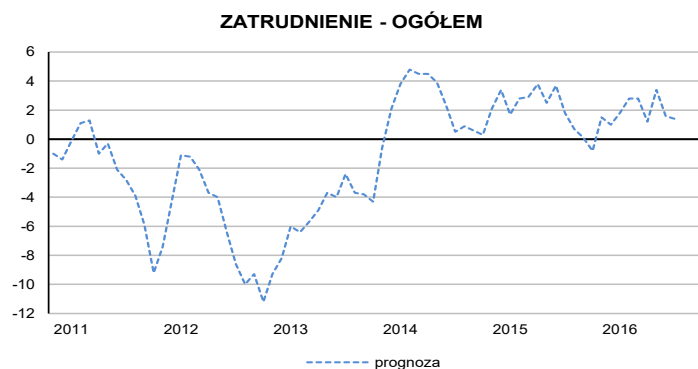


ZAPASY - OGÓŁEM

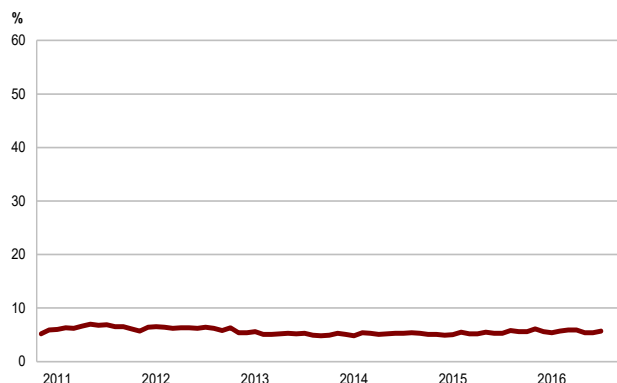
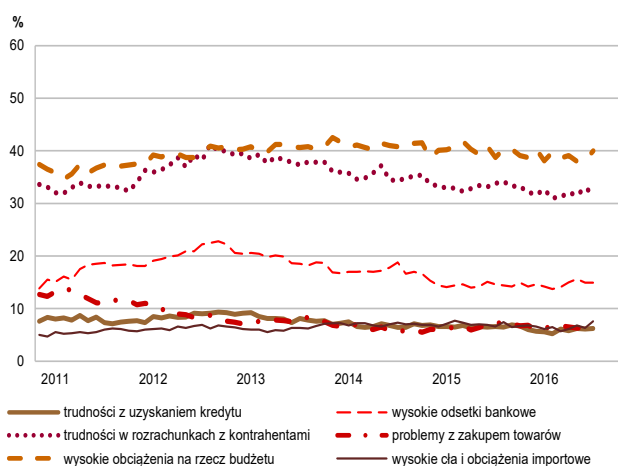
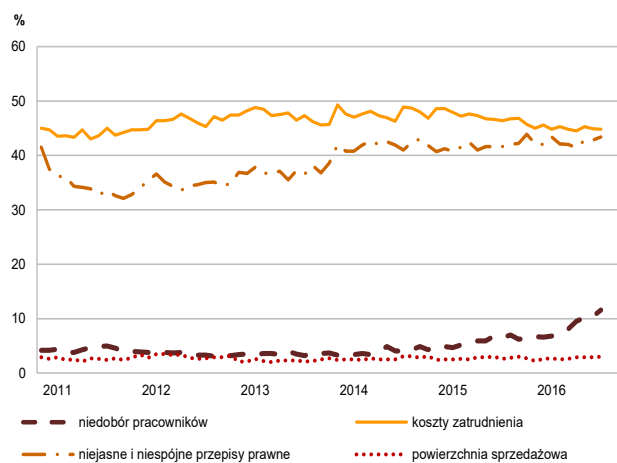
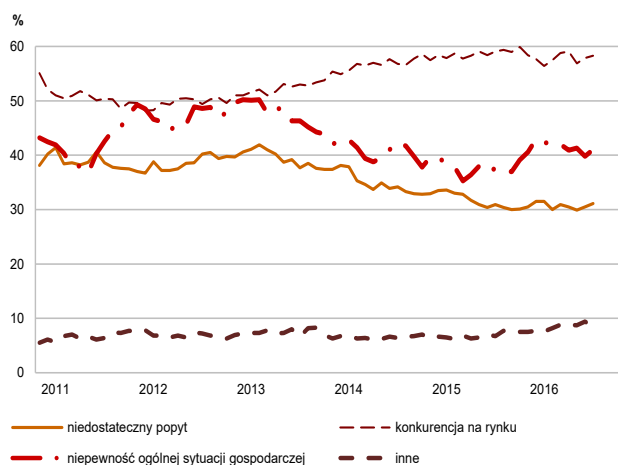


¹ Wyniki opracowano na podstawie danych uzyskanych od 3870 z ok. 4400 podmiotów objętych badaniem.

SYTUACJA PRZEDSIĘBIORSTW - WYBRANE WSKAŹNIKI CD.



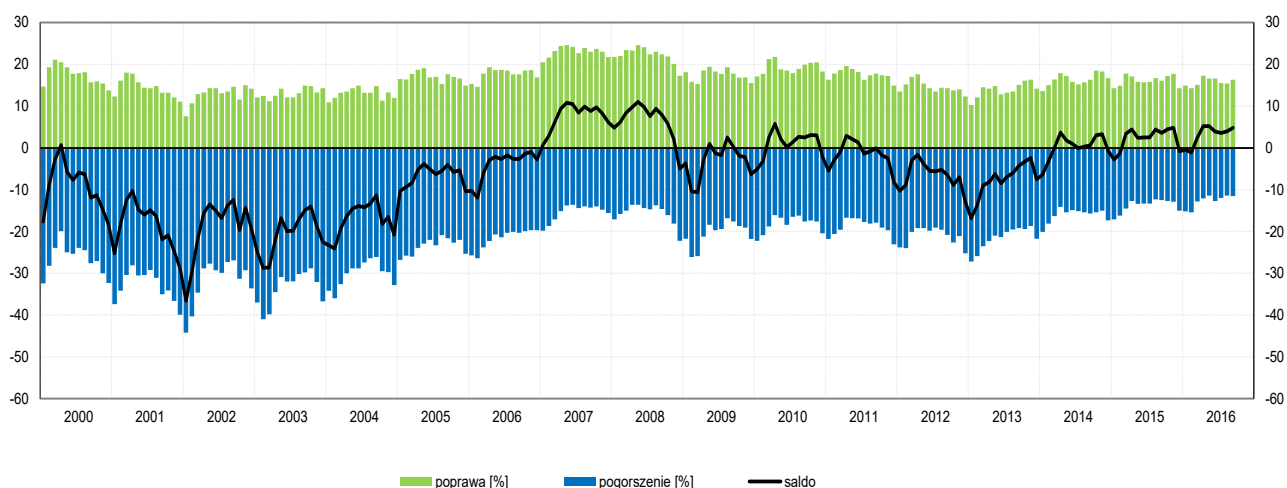
BARIERY DZIAŁALNOŚCI



Spośród badanych jednostek, we wrześniu 5,7% podmiotów nie odczuwa żadnych **barier w prowadzeniu bieżącej działalności** (5,3% przed rokiem). Największe trudności napotykaną przez przedsiębiorców zgłaszających występowanie barier związane są z konkurencją na rynku (barierę tę sygnalizuje we wrześniu br. 58,3% przedsiębiorstw, 59,1% w analogicznym miesiącu ub. r.). Przedsiębiorcy odnotowują wzrost istotności bariery dotyczącej niedoboru pracowników, która osiągnęła najwyższą wartość od początku 2011 roku (11,6% we wrześniu br., 6,5% w analogicznym miesiącu ub. r.).

4. Handel detaliczny ¹

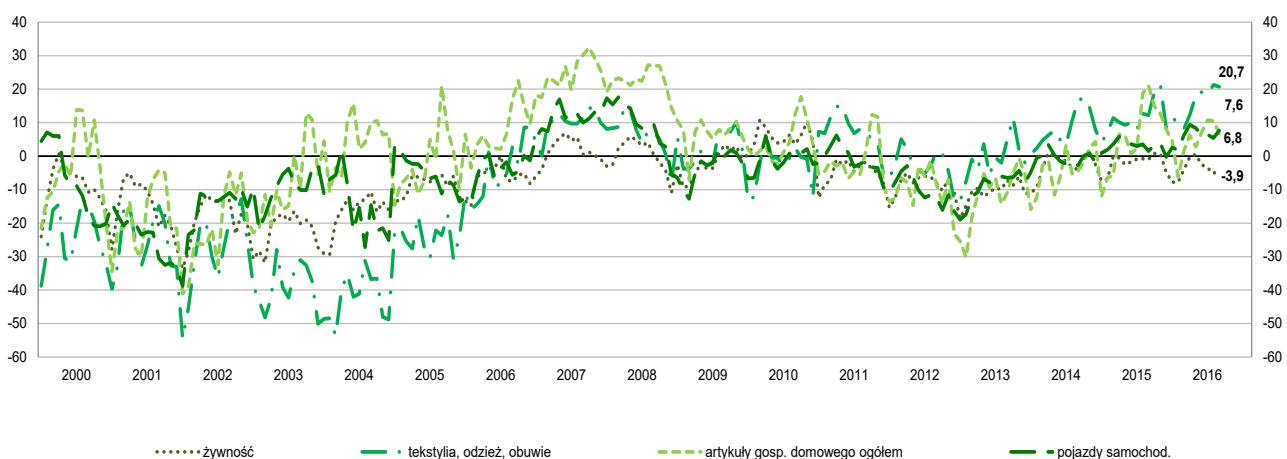
OGÓLNY KLIMAT KONIUNKTURY W HANDLU DETALICZNYM



Ogólny klimat koniunktury w **handlu detalicznym** kształtuje się we wrześniu na poziomie plus 4,8 (plus 4,0 w sierpniu). Poprawę koniunktury sygnalizuje 16,3% badanych przedsiębiorstw, pogorszenie – 11,5% (przed miesiącem odpowiednio 15,4% i 11,4%). Pozostałe podmioty uznają, że ich sytuacja nie ulega zmianie.

Diagnozy **sprzedaży** od kwietnia br. są optymistyczne; w bieżącym miesiącu są one zbliżone do zgłaszanych w sierpniu. Prognozy w tym zakresie są korzystne, najlepsze od trzech miesięcy. Utrzymują się niekorzystne oceny **sytuacji finansowej**. Odpowiednie przewidywania są nieznacznie optymistyczne. Stan **zapasów** towarów pozostaje nadal nadmierny. Prognozowany jest wzrost poziomu **zamówień towarów** u dostawców, zbliżony do oczekiwanego w sierpniu. Skala wzrostu **zatrudnienia** może być mniejsza od planowanej miesiąc wcześniej. **Ceny** towarów mogą rosnąć w tempie podobnym do oczekiwanego w sierpniu.

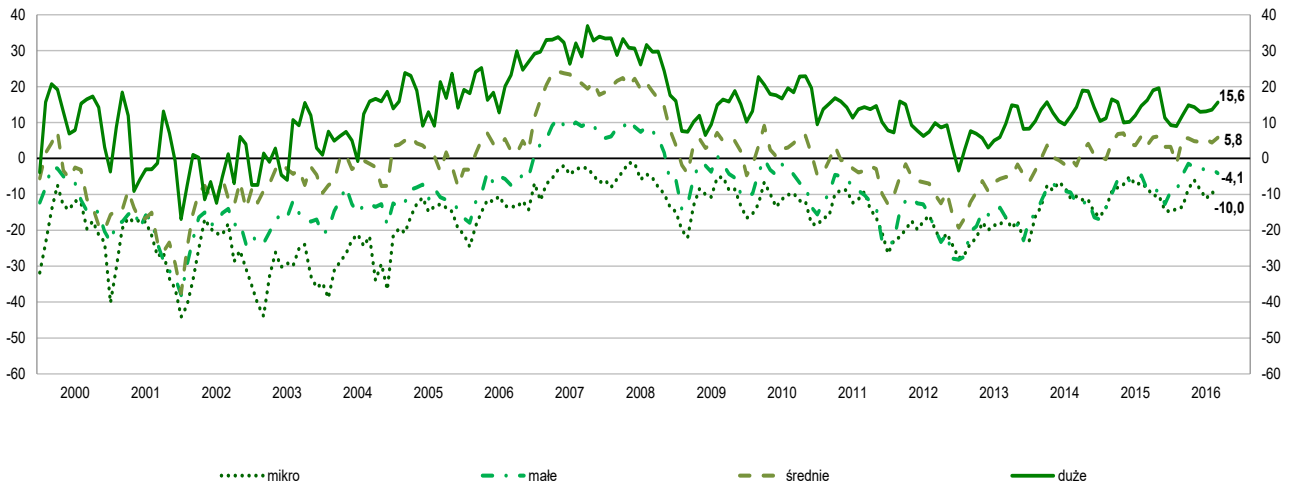
OGÓLNY KLIMAT KONIUNKTURY WEDŁUG WYBRANYCH BRANŻ



W **poszczególnych branżach handlowych** oceny koniunktury są zróżnicowane. We wrześniu koniunktura oceniana jest optymistycznie przez dyrektorów następujących branż: tekstylia, odzież, obuwie (plus 20,7 we wrześniu, plus 21,3 przed miesiącem), pojazdy samochodowe (plus 7,6 we wrześniu, plus 5,4 w sierpniu) oraz artykuły gospodarstwa domowego ogółem (plus 6,8 we wrześniu, plus 10,5 miesiąc wcześniej). Jedynie przedstawiciele branży żywnościowej zgłaszają negatywne oceny w tym zakresie (minus 3,9 we wrześniu, minus 5,2 w sierpniu).

¹ Wyniki opracowano na podstawie danych uzyskanych od 4219 z ok. 5100 podmiotów objętych badaniem.

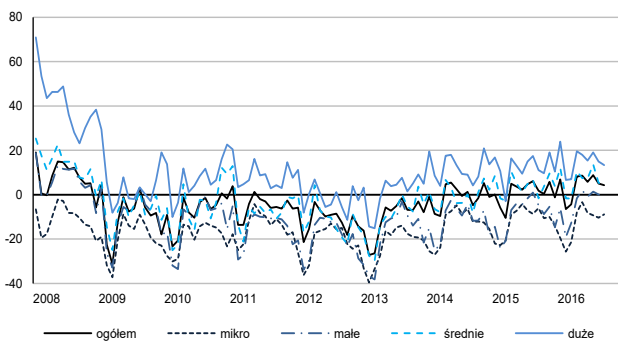
OGÓLNY KLIMAT KONIUNKTURY WEDŁUG KLAS WIELKOŚCI



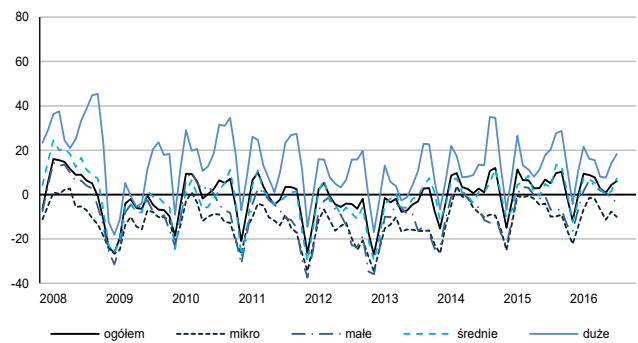
W podziale na **klasy wielkości**, we wrześniu oceny ogólnego klimatu koniunktury w przedsiębiorstwach o liczbie pracujących do 49 osób są negatywne, zbliżone do zgłaszanych przed miesiącem. Korzystne opinie w tym zakresie zgłaszają przedstawiciele jednostek średnich i dużych (o liczbie pracujących 50 i więcej osób).

SYTUACJA PRZEDSIĘBIORSTW W POSZCZEGÓLNYCH KLASACH WIELKOŚCI - WYBRANE WSKAŹNIKI

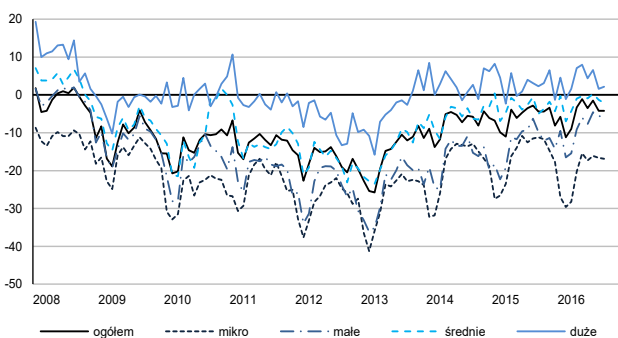
SPRZEDAŻ - DIAGNOZA



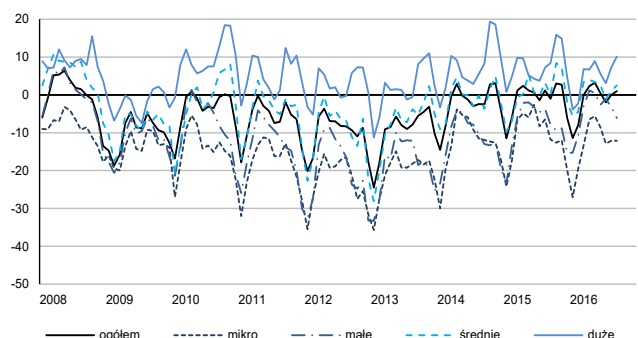
SPRZEDAŻ - PROGNOZA



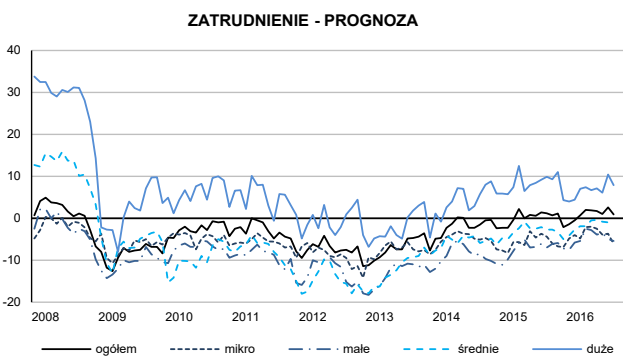
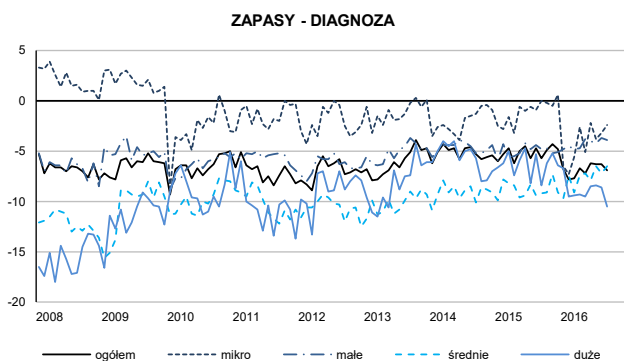
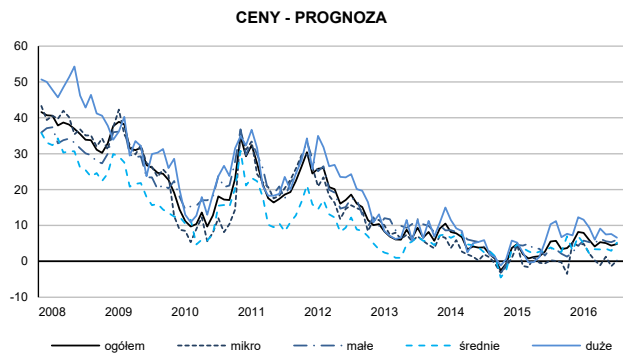
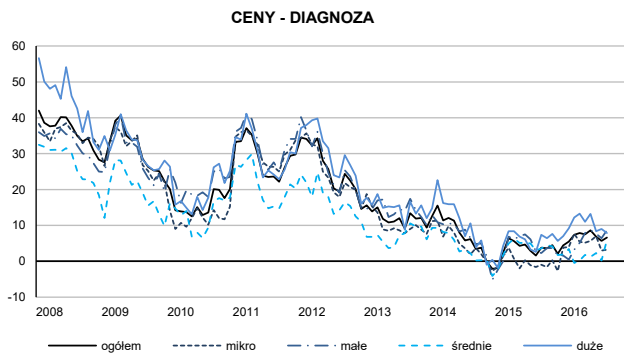
SYTUACJA FINANSOWA - DIAGNOZA



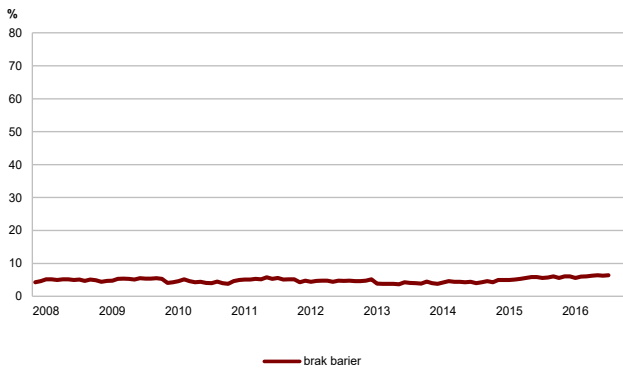
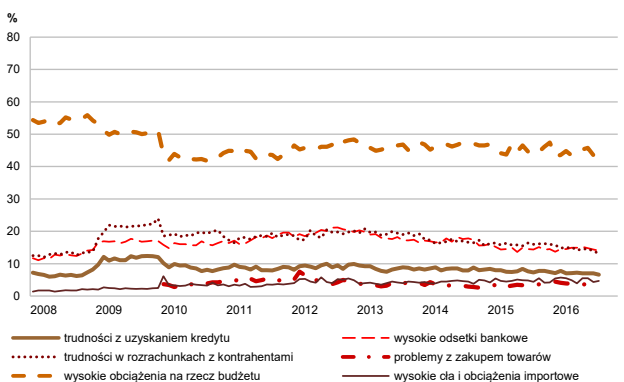
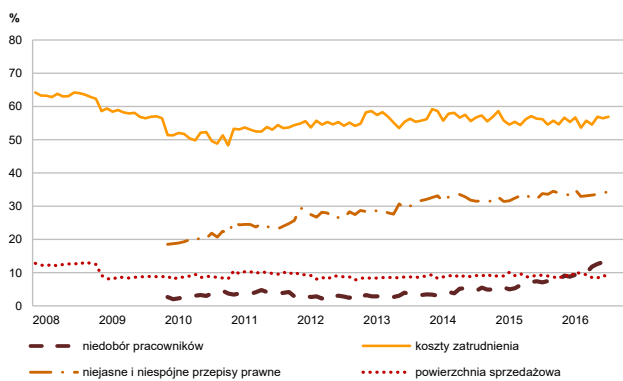
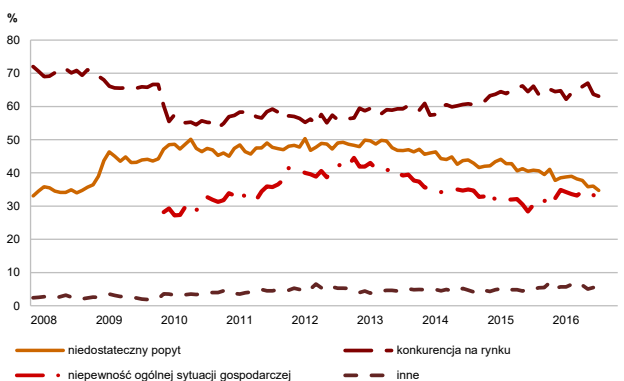
SYTUACJA FINANSOWA - PROGNOZA



SYTUACJA PRZEDSIĘBIORSTW W POSZCZEGÓLNYCH KLASACH WIELKOŚCI - WYBRANE WSKAŹNIKI CD.



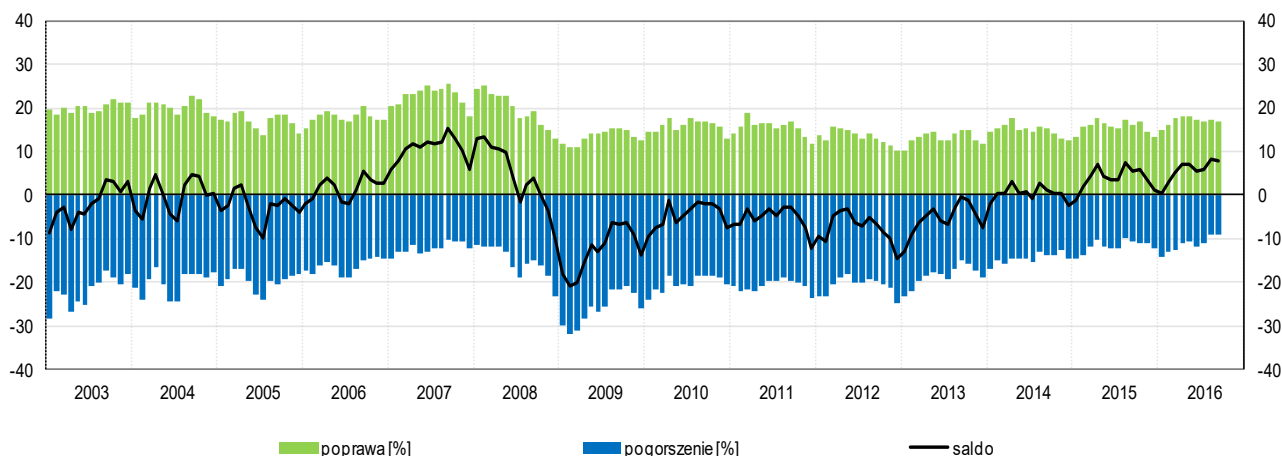
BARIERY DZIAŁALNOŚCI



Spośród badanych jednostek, we wrześniu 6,4% podmiotów nie odczuwa żadnych **barier w prowadzeniu bieżącej działalności** (5,6% przed rokiem). Wciąż największe trudności napotykaną przez przedsiębiorców zgłaszających występowanie barier związane są z konkurencją na rynku (barierę tę sygnalizuje we wrześniu br. 63,1% przedsiębiorstw, 66,1% w analogicznym miesiącu ub. r.) oraz kosztami zatrudnienia (56,9% we wrześniu br., 56,2% przed rokiem). Od początku 2013 r. przedstawiciele badanych firm sygnalizują stopniowy spadek występowania trudności związanych z niedostatecznym popytem (34,7% we wrześniu br., 40,8% w analogicznym miesiącu ub. r. – jest to bariera, której znaczenie w ujęciu rocznym spadło w największym stopniu). Bariery, której znaczenie najbardziej wzrosło w skali roku jest niedobór pracowników (z 7,1% do 15,2%).

5. Usługi¹

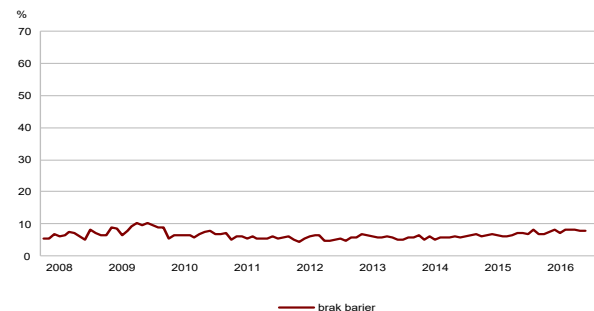
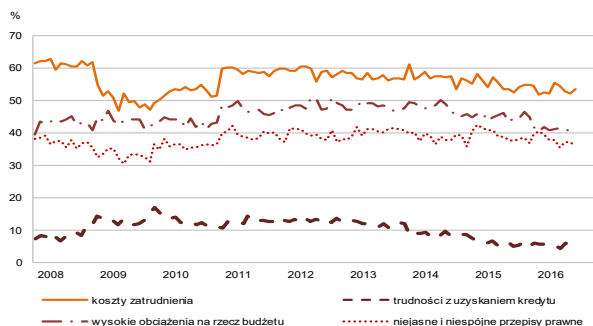
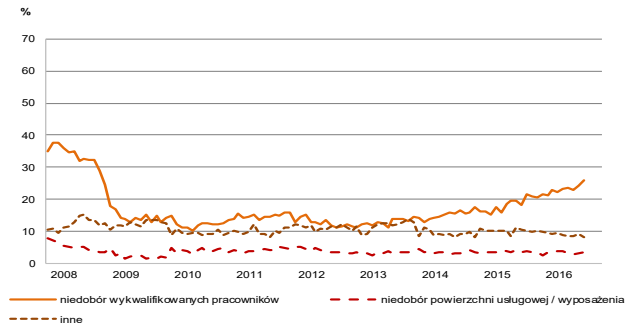
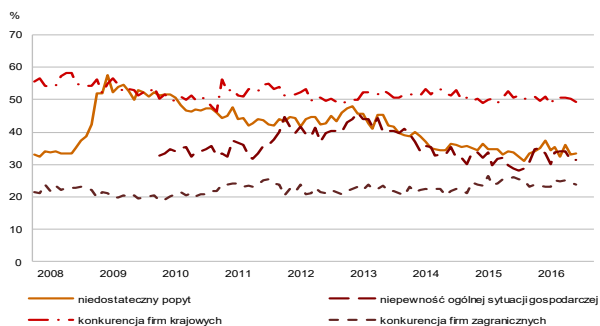
OGÓLNY KLIMAT KONIUNKTURY W SEKCJI TRANSPORT I GOSPODARKA MAGAZYNOWA



We wrześniu wskaźnik ogólnego klimatu koniunktury w sekcji **transport i gospodarka magazynowa** kształtuje się na poziomie plus 7,7 (przed miesiącem plus 8,2). Poprawę koniunktury odnotowuje 16,7% badanych firm, a jej pogorszenie – 9,0% (w sierpniu odpowiednio 17,4% i 9,3%). Pozostałe jednostki uznają, że ich sytuacja nie ulega zmianie.

Diagnozy **popytu**, **sprzedaży** oraz **sytuacji finansowej** są korzystne i lepsze niż przed miesiącem, przy utrzymujących się optymistycznych prognozach w tym zakresie. Odnotowywany jest nieco wolniejszy niż przed miesiącem wzrost **opóźnień płatności** za wykonane usługi. Kierujący jednostkami zapowiadają wzrost **zatrudnienia**. Podobnie jak w sierpniu, przedsiębiorcy oczekują niewielkiego spadku **cen**.

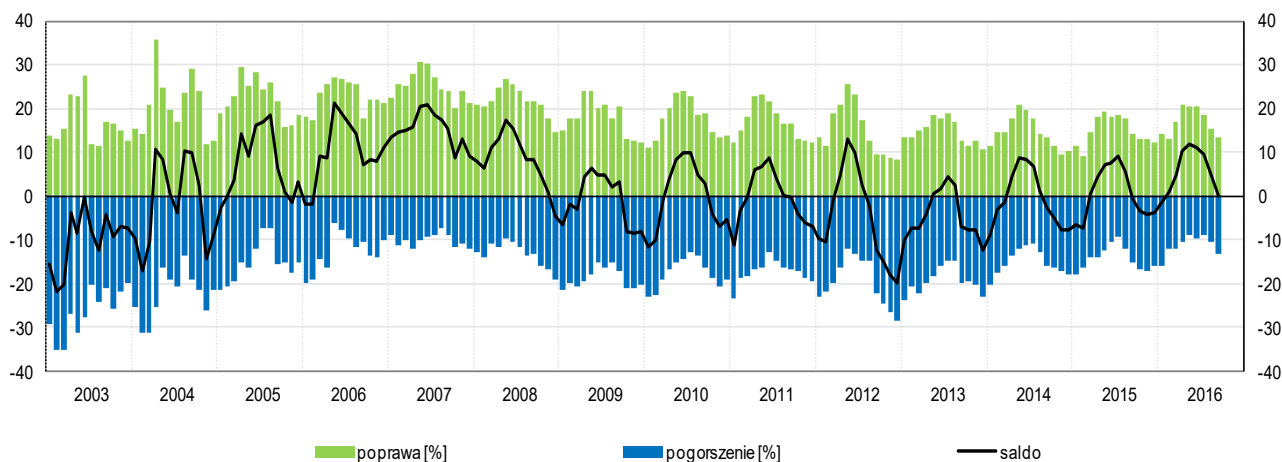
BARIERY DZIAŁALNOŚCI



We wrześniu 7,7% badanych przedsiębiorstw (przed rokiem 7,2%) deklaruje, że nie napotyka na **bariery w prowadzeniu bieżącej działalności**. Największe trudności wskazywane przez firmy zgłaszające bariery związane są z kosztami zatrudnienia (53,4% we wrześniu br., 52,6% przed rokiem) oraz konkurencją firm krajowych (49,3% we wrześniu br., 50,7% przed rokiem). Od czerwca br. utrzymuje się na zbliżonym poziomie uciążliwość bariery związanej z niedoborem wykwalifikowanych pracowników (26,0% we wrześniu br., 18,1% przed rokiem – jest to bariera, której znaczenie w skali roku wzrosło w największym stopniu).

¹ Wyniki opracowano na podstawie danych uzyskanych od 4450 z ok. 5000 podmiotów objętych badaniem.

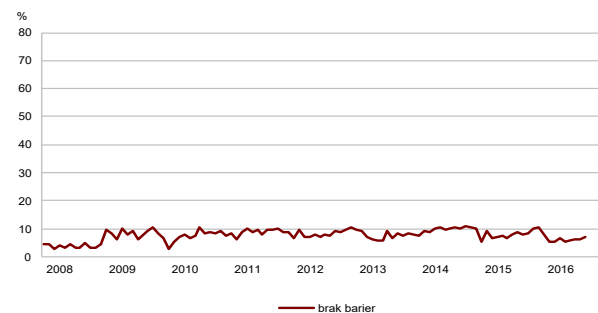
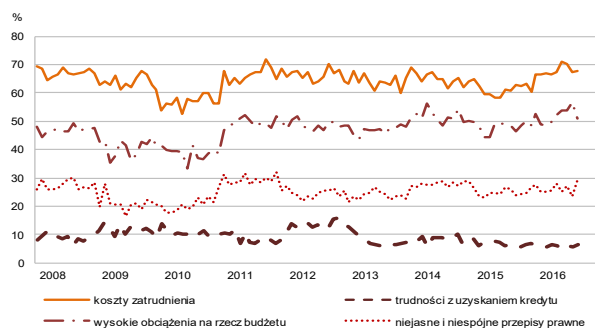
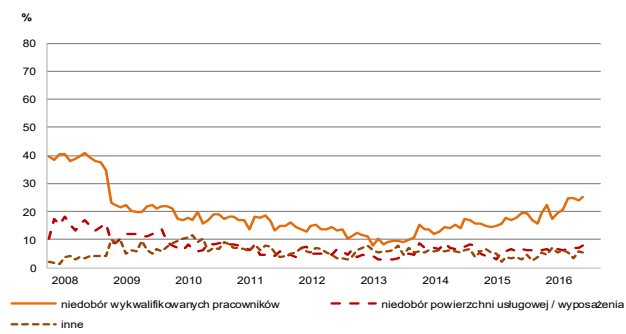
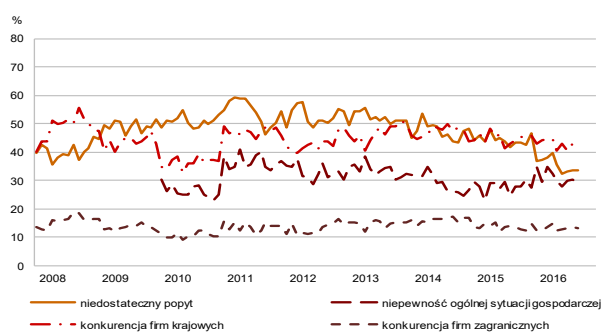
OGÓLNY KLIMAT KONIUNKTURY W SEKCJI ZAKWATEROWANIE I GASTRONOMIA



We wrześniu wskaźnik ogólnego klimatu koniunktury w sekcji **zakwaterowanie i gastronomia** kształtuje się na poziomie plus 0,3 (przed miesiącem plus 5,0). Poprawę koniunktury odnotowuje 13,4% badanych firm, a jej pogorszenie – 13,2% (w sierpniu odpowiednio 15,3% i 10,3%). Pozostałe jednostki uznają, że ich sytuacja nie ulega zmianie.

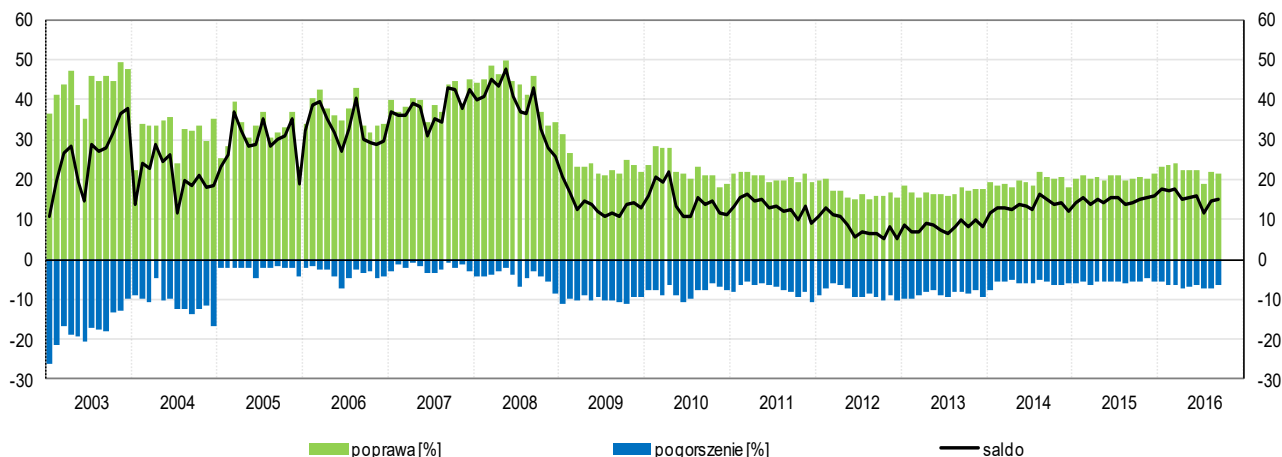
Bieżący **popyt**, **sprzedaż** oraz **sytuacja finansowa** oceniane są mniej korzystnie niż w sierpniu, prognozy w tym zakresie są bardziej pesymistyczne od formułowanych w ubiegłym miesiącu. Odnotowywany jest spadek **opóźnień płatności** za wykonane usługi. Dyrektorzy jednostek spodziewają się dalszych redukcji **zatrudnienia**. Zapowiadany nieznaczny spadek **cen** jest nieco większy od spodziewanego w sierpniu.

BARIERY DZIAŁALNOŚCI



Odsetek przedsiębiorców nieodczuwających żadnych **barier w prowadzeniu bieżącej działalności** kształtuje się na poziomie 7,1% (przed rokiem 7,8%). Największe trudności napotymane przez jednostki zgłaszające bariery związane są z kosztami zatrudnienia (68,0% we wrześniu br., 62,8% przed rokiem). W stosunku do września 2015 r. w największym stopniu wzrosło znaczenie barier związanych z niedoborem wykwalifikowanych pracowników (z 19,3% do 25,3% – od czerwca br. znaczenie tej bariery kształtuje się na zbliżonym poziomie), kosztami zatrudnienia oraz niejasnymi i niespójnymi przepisami prawnymi (z 24,0% do 29,1%). W skali roku najbardziej spadła uciążliwość bariery związanej z niedostatecznym popytem (z 43,6% do 33,6%).

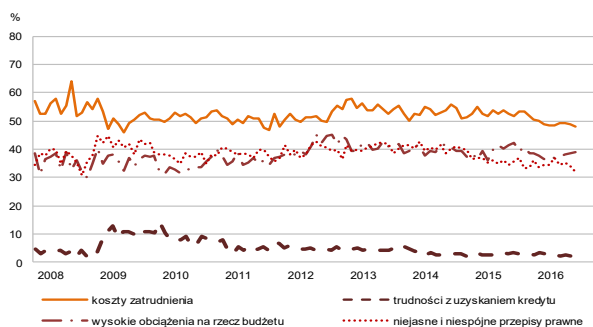
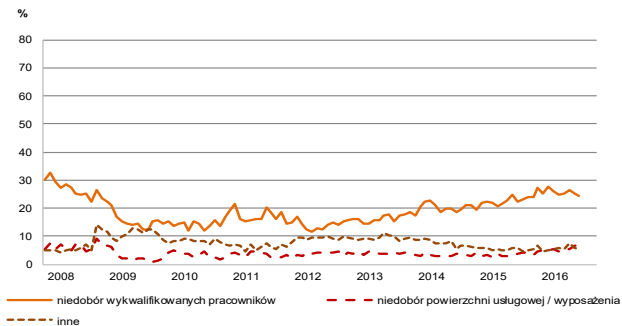
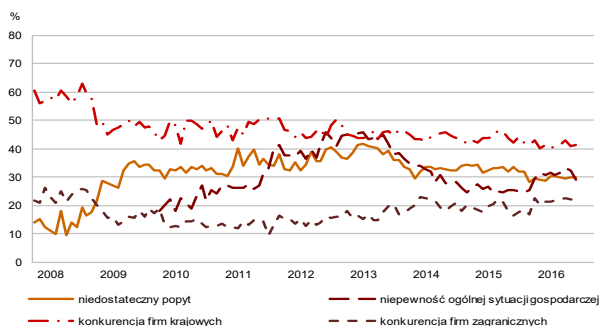
OGÓLNY KLIMAT KONIUNKTURY W SEKCJI INFORMACJA I KOMUNIKACJA



We wrześniu wskaźnik ogólnego klimatu koniunktury w sekcji **informacja i komunikacja** kształtuje się na poziomie plus 15,0 (przed miesiącem plus 14,8). Poprawę koniunktury odnotowuje 21,5% badanych firm, a jej pogorszenie – 6,4% (w sierpniu odpowiednio 22,1% i 7,3%). Pozostałe jednostki uznają, że ich sytuacja nie ulega zmianie.

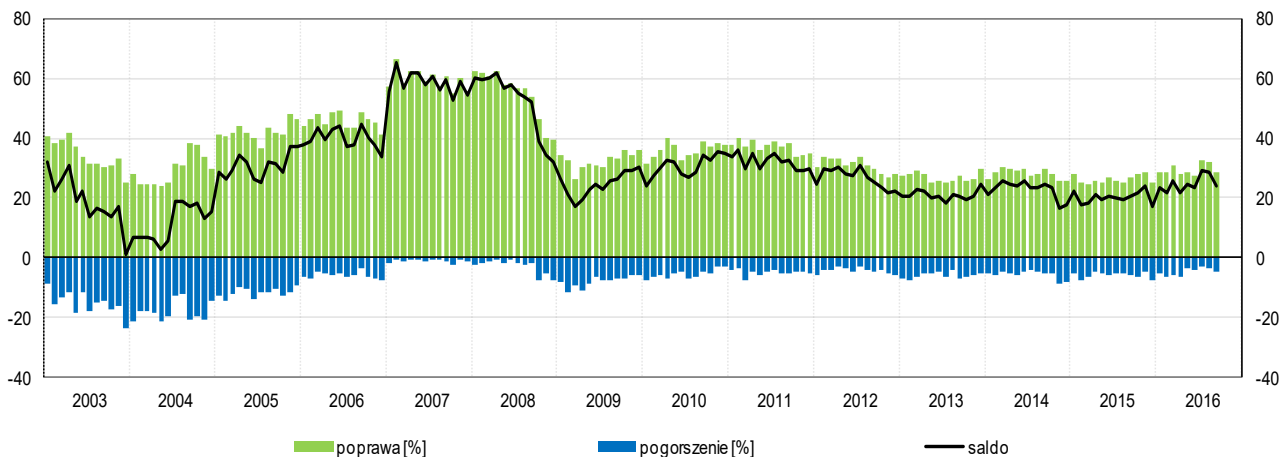
Utrzymują się korzystne diagnozy **popytu**, **sprzedaży** oraz **sytuacji finansowej**. W najbliższych trzech miesiącach można się spodziewać, że popyt będzie rosł podobnie jak tego oczekiwano w sierpniu. Prognozy sprzedaży i sytuacji finansowej są bardziej optymistyczne od formułowanych przed miesiącem. Odnotowywany jest nieco mniejszy niż w sierpniu wzrost **opóźnień płatności** za wykonane usługi. Dyrektorzy jednostek zapowiadają wzrost **zatrudnienia** (nieznacznie mniejszy od prognozowanego przed miesiącem) oraz spadek **cen**.

BARIERY DZIAŁALNOŚCI



Odsetek przedsiębiorców nieodczuwających żadnych **barier w prowadzeniu bieżącej działalności** kształtuje się na poziomie 10,3% (przed rokiem 10,7%). Największe trudności sygnalizowane przez firmy zgłaszające bariery związane są z kosztami zatrudnienia (48,2% we wrześniu br., 51,8% przed rokiem). Rosnąca od połowy 2012 r. uciążliwość bariery związanej z niedoborem wykwalifikowanych pracowników od początku bieżącego roku kształtuje się na zbliżonym poziomie (we wrześniu br. wskazuje ją 24,4% firm).

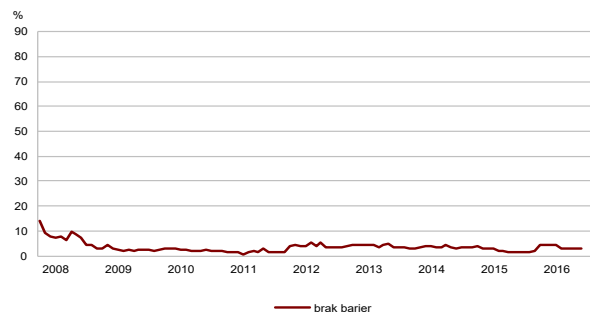
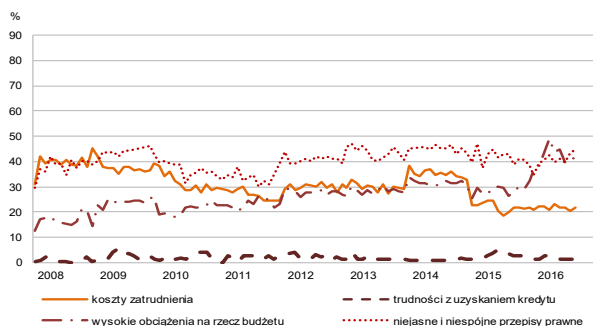
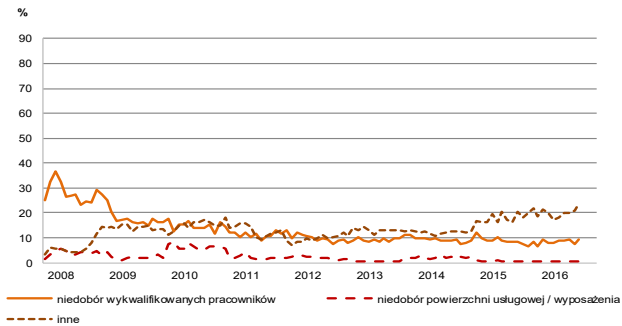
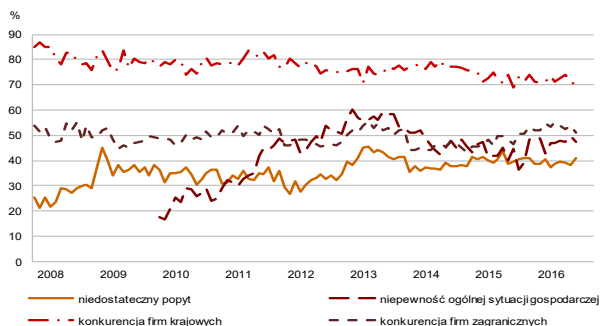
OGÓLNY KLIMAT KONIUNKTURY W SEKCJI FINANSE I UBEZPIECZENIA



We wrześniu wskaźnik ogólnego klimatu koniunktury w sekcji **działalność finansowa i ubezpieczeniowa** kształtuje się na poziomie plus 24,0 (przed miesiącem plus 28,5). Poprawę koniunktury odnotowuje 28,6% badanych firm, a jej pogorszenie – 4,7% (w sierpniu odpowiednio 32,0% i 3,5%). Pozostałe jednostki uznają, że ich sytuacja nie ulega zmianie.

Choć bieżący **popyt** oceniany jest pozytywnie i podobnie jak przed miesiącem, to diagnozy **sprzedaży** i **sytuacji finansowej** są mniej optymistyczne od sygnalizowanych w sierpniu. Odpowiednie prognozy są korzystne, choć sprzedaży lepsze, a popytu i sytuacji finansowej – nieznacznie gorsze od formułowanych przed miesiącem. Odnotowywany jest spadek **opóźnień płatności** za wykonane usługi. Dyrektorzy jednostek zapowiadają redukcję **zatrudnienia**, większe od planowanych w sierpniu. W najbliższych trzech miesiącach można spodziewać się dalszego wzrostu **cen** usług.

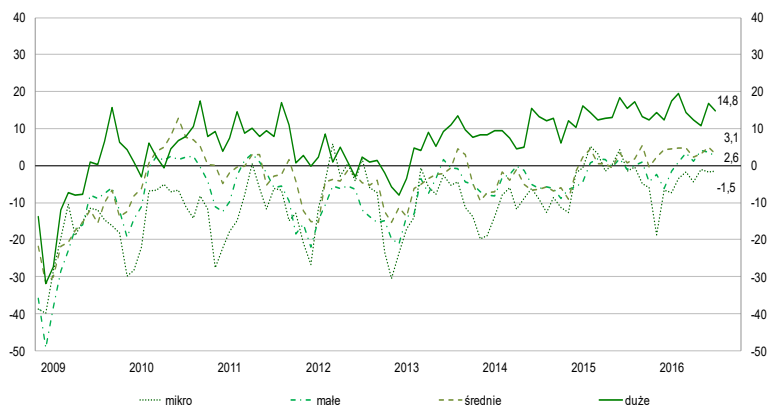
BARIERY DZIAŁALNOŚCI



Odsetek przedsiębiorców nieodczuwających żadnych **barier w prowadzeniu bieżącej działalności** kształtuje się na poziomie 3,0% (przed rokiem 1,7%). Największe trudności napotymane przez przedsiębiorstwa zgłaszające bariery związane są z konkurencją firm krajowych (69,8% we wrześniu br., 69,1% przed rokiem). W porównaniu z wrześniem ubiegłego roku w największym stopniu wzrosła uciążliwość bariery związanej z wysokimi obciążeniami na rzecz budżetu (z 28,2% do 41,1%).

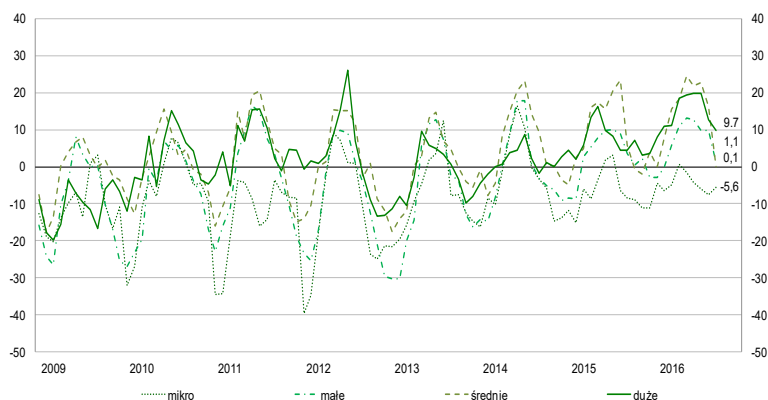
OGÓLNY KLIMAT KONIUNKTURY W WYBRANYCH SEKCJACH WEDŁUG KLAS WIELKOŚCI

TRANSPORT I GOSPODARKA MAGAZYNOWA



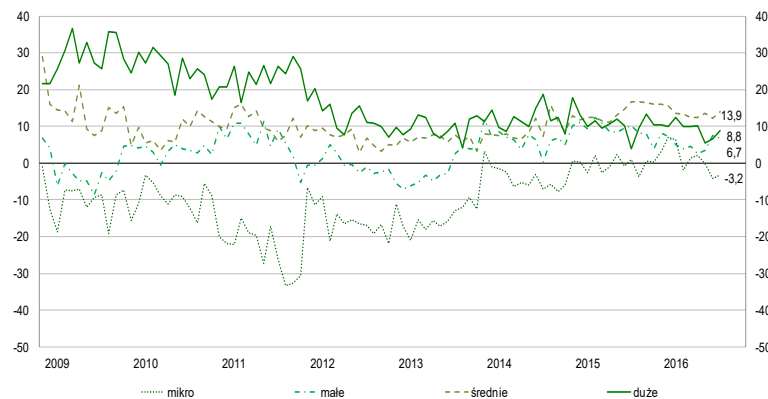
W firmach o liczbie pracujących do 9 osób utrzymują się we wrześniu nieznacznie niekorzystne opinie dotyczące koniunktury. W pozostałych klasach wielkości koniunktura oceniana jest pozytywnie, ale ostrożniej niż w sierpniu.

DZIAŁALNOŚĆ ZWIĄZANA Z ZAKWATEROWANIEM I GASTRONOMIĄ



Nieznacznie poprawiają się negatywne oceny koniunktury formułowane przez jednostki o liczbie pracujących do 9 osób. W pozostałych klasach wielkości koniunktura oceniana jest ostrożniej niż w sierpniu.

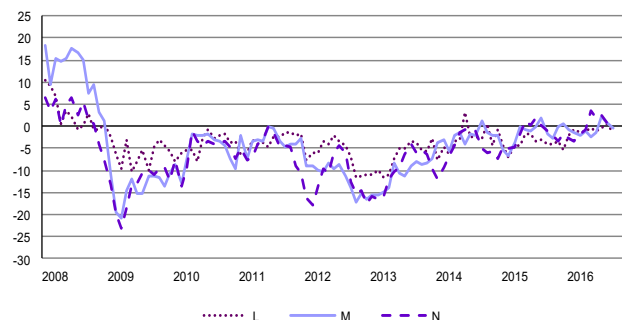
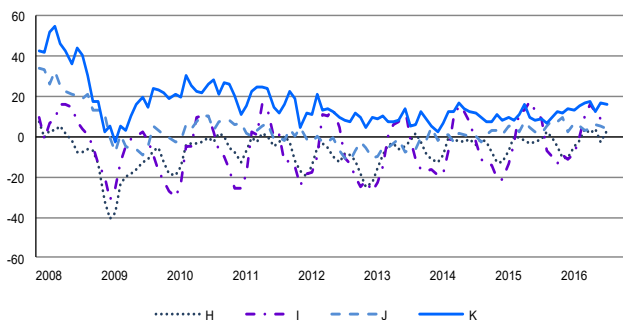
INFORMACJA I KOMUNIKACJA



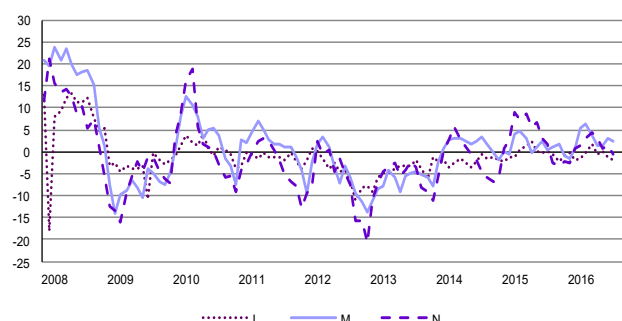
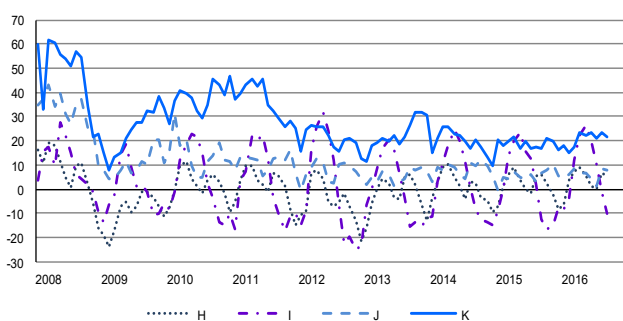
Poza jednostkami o liczbie pracujących do 9 osób podmioty wszystkich klas wielkości oceniają koniunkturę pozytywnie. Utrzymują się korzystne opinie formułowane przez jednostki małe (o liczbie pracujących od 10 do 49 osób), a oceny firm średnich i dużych (o liczbie pracujących 50 i więcej osób) są lepsze od notowanych przed miesiącem.

SYTUACJA PRZEDSIĘBIORSTW W POSZCZEGÓLNYCH SEKCJACH - WYBRANE WSKAŹNIKI

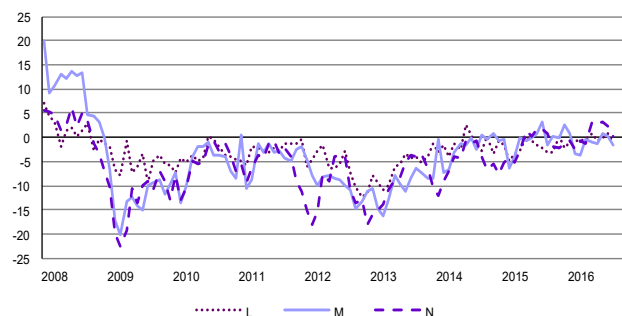
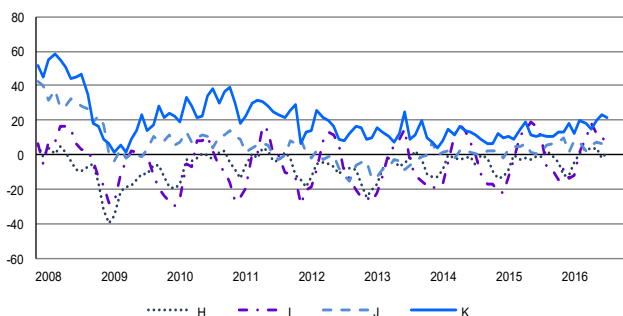
POPYT — DIAGNOZA



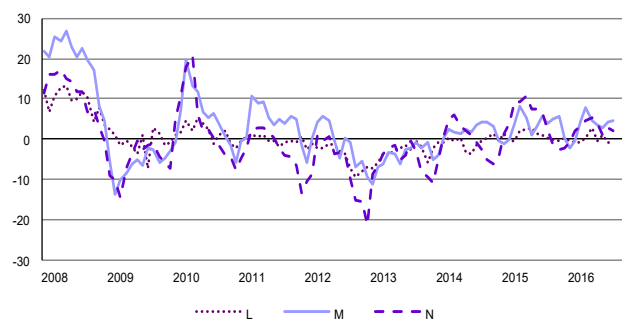
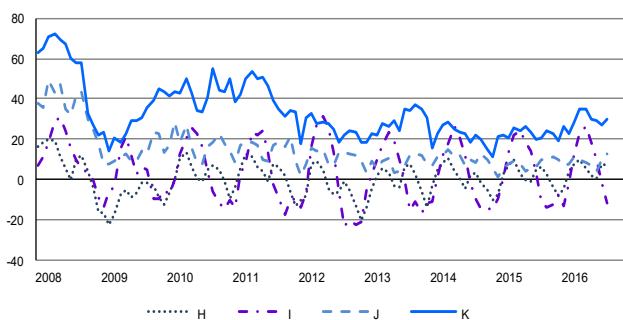
POPYT — PROGNOZA



SPRZEDAŻ — DIAGNOZA



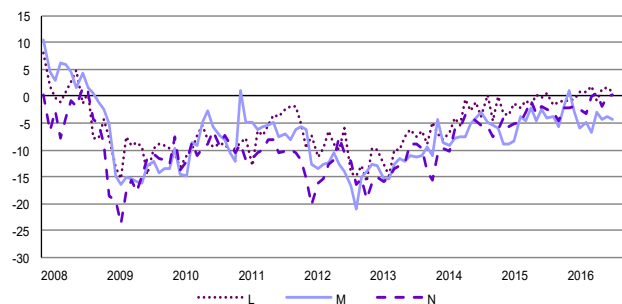
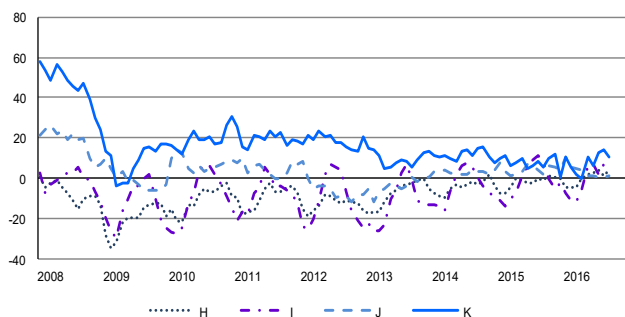
SPRZEDAŻ — PROGNOZA



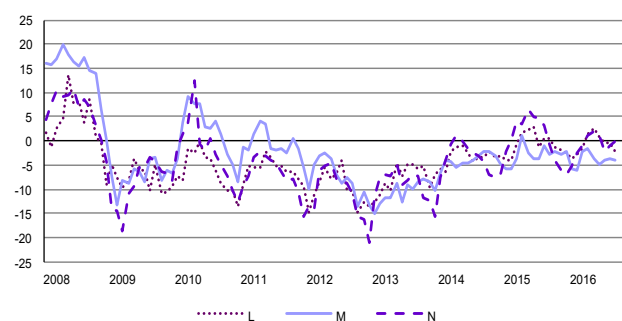
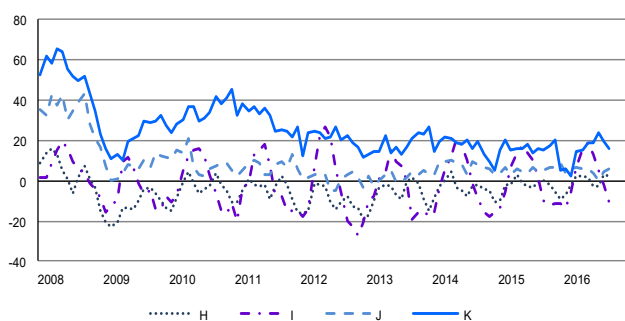
H – Transport i gospodarka magazynowa, **I** – Działalność związana z zakwaterowaniem i usługami gastronomicznymi,
J – Informacja i komunikacja, **K** – Działalność finansowa i ubezpieczeniowa,
L – Działalność związana z obsługą rynku nieruchomości, **M** – Działalność profesjonalna, naukowa i techniczna,
N – Działalność w zakresie usług administrowania i działalność wspierająca

SYTUACJA PRZEDSIĘBIORSTW W POSZCZEGÓLNYCH SEKCJACH - WYBRANE WSKAŹNIKI CD.

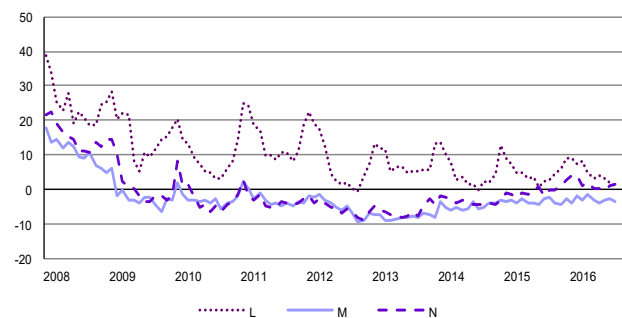
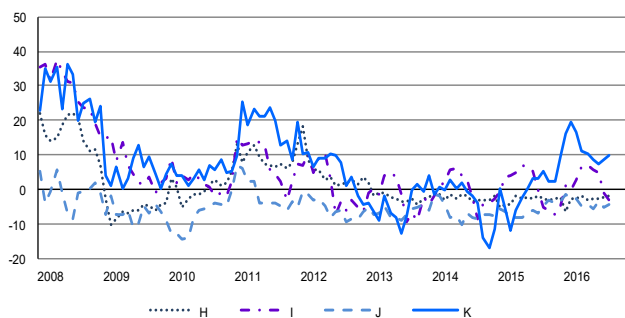
SYTUACJA FINANSOWA — DIAGNOZA



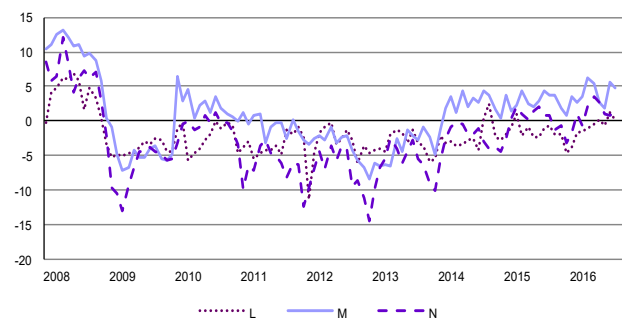
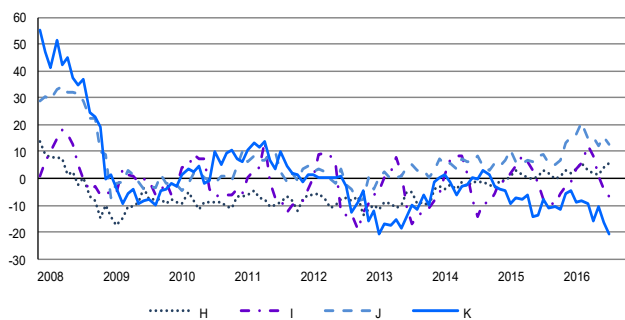
SYTUACJA FINANSOWA — PROGNOZA



CENY — PROGNOZA



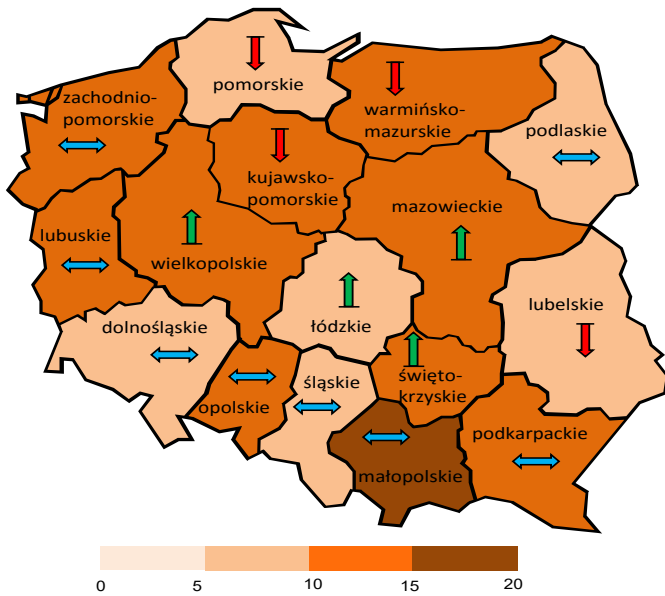
ZATRUDNIENIE — PROGNOZA



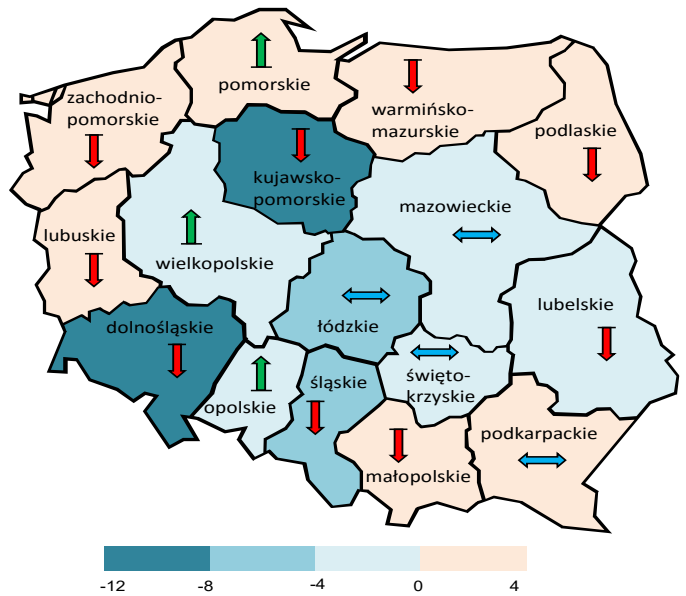
H – Transport i gospodarka magazynowa, **I** – Działalność związana z zakwaterowaniem i usługami gastronomicznymi,
J – Informacja i komunikacja, **K** – Działalność finansowa i ubezpieczeniowa,
L – Działalność związana z obsługą rynku nieruchomości, **M** – Działalność profesjonalna, naukowa i techniczna,
N – Działalność w zakresie usług administrowania i działalność wspierająca

6. Ogólny klimat koniunktury według województw (dane wg siedziby przedsiębiorstwa)

Przetwórstwo przemysłowe



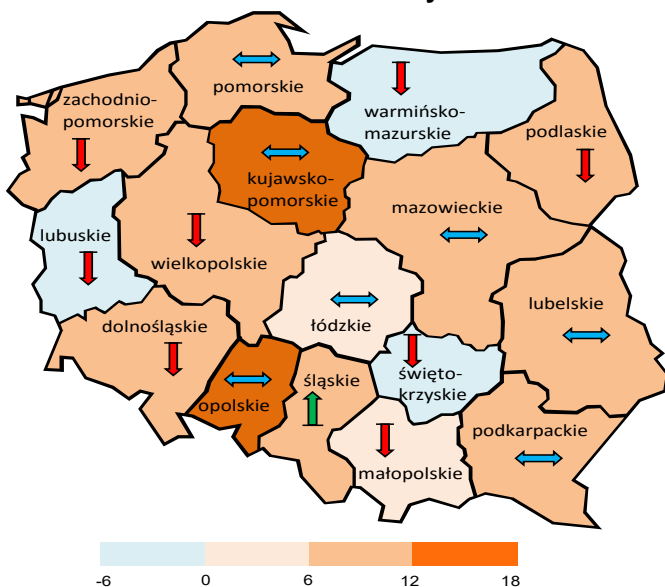
Budownictwo



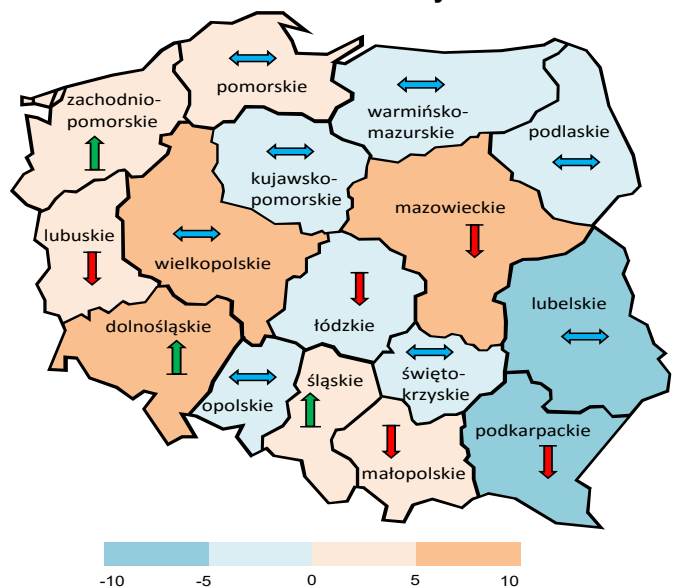
Najbardziej korzystne oceny formułują jednostki prowadzące działalność w zakresie przetwórstwa przemysłowego z województw **małopolskiego**, **zachodniopomorskiego**, **mazowieckiego** i **lubuskiego**. Najmniej pozytywne opinie zgłaszają przedsiębiorstwa z województw **pomorskiego** i **dolnośląskiego**.

Jednostki z większości województw prowadzące działalność w zakresie budownictwa formułują we wrześniu negatywne oceny koniunktury. Najbardziej pesymistyczne oceny koniunktury zgłaszają jednostki z województw **kujawsko-pomorskiego** i **dolnośląskiego**, natomiast najbardziej optymistyczne – z województw **lubuskiego** i **podlaskiego**.

Handel hurtowy



Handel detaliczny



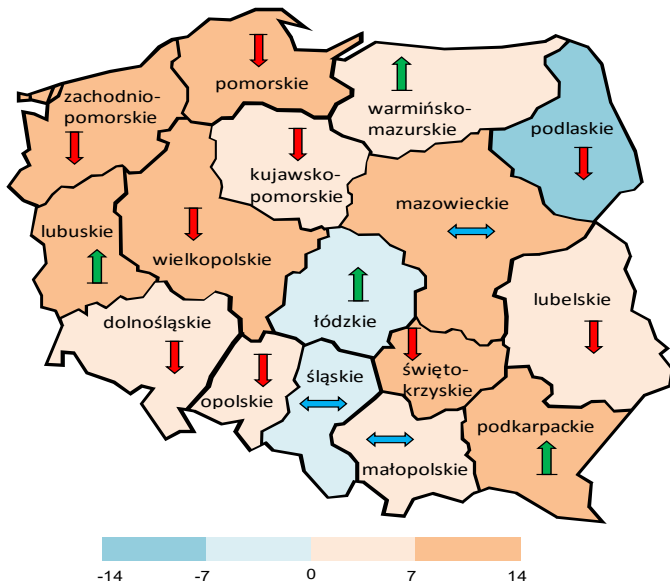
Jednostki z większości województw prowadzące działalność w zakresie handlu hurtowego oceniają we wrześniu koniunkturę pozytywnie. Najbardziej optymistycznie koniunkturę oceniają jednostki z województwa **opolskiego**. Negatywne oceny w tym zakresie zgłaszają jednostki z województw **świętokrzyskiego** i **lubuskiego**.

Najbardziej optymistycznie koniunkturę w handlu detalicznym oceniają przedsiębiorstwa, których siedziba znajduje się w województwie **wielkopolskim**, **dolnośląskim** i **mazowieckim**. Najbardziej pesymistyczne oceny w tym zakresie zgłaszają przedsiębiorstwa z województw **podkarpackiego** i **lubelskiego**.

↑ Poprawa koniunktury w stosunku do poprzedniego miesiąca
↔ Poziom koniunktury bez zmian w stosunku do poprzedniego miesiąca

↓ Pogorszenie koniunktury w stosunku do poprzedniego miesiąca

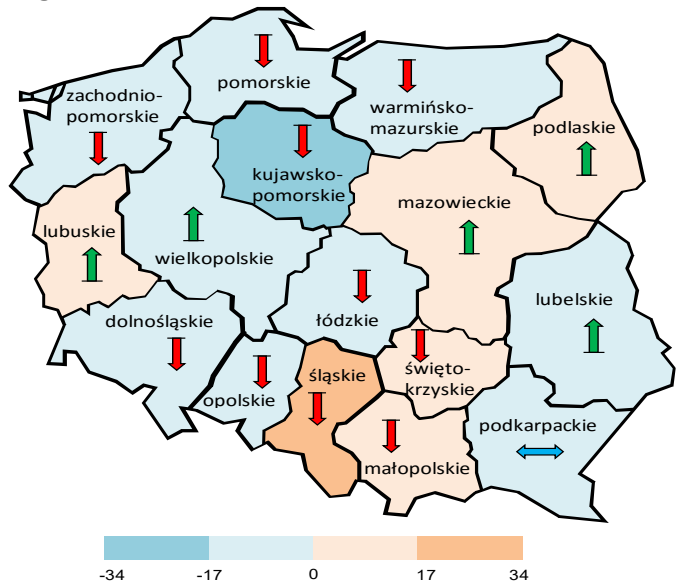
Transport i gospodarka magazynowa



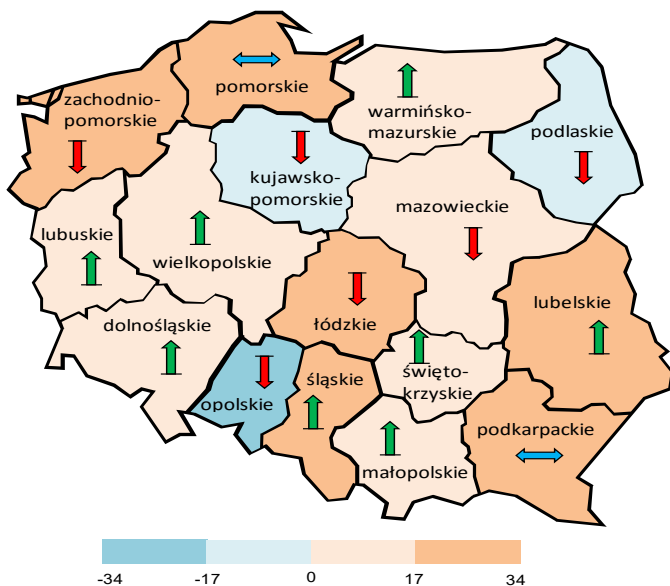
W większości województw podmioty z sekcji transport i gospodarka magazynowa oceniają we wrześniu koniunkturę pozytywnie. Najbardziej optymistyczne oceny zgłaszają jednostki mające siedzibę w województwie **świętokrzyskim**, **mazowieckim** oraz **lubuskim**. Najbardziej pesymistycznie oceniają koniunkturę podmioty z siedzibą w województwie **podlaskim**.

Zakwaterowanie i gastronomia

W większości województw podmioty prowadzące działalność związaną z zakwaterowaniem i gastronomią oceniają we wrześniu koniunkturę negatywnie. Najbardziej pesymistycznie i gorzej niż w sierpniu oceniają koniunkturę podmioty z województwa **kujawsko-pomorskiego**. Najbardziej korzystne, choć gorsze niż przed miesiącem oceny koniunktury formułują jednostki, których siedziba znajduje się w województwie **śląskim**.



Informacja i komunikacja



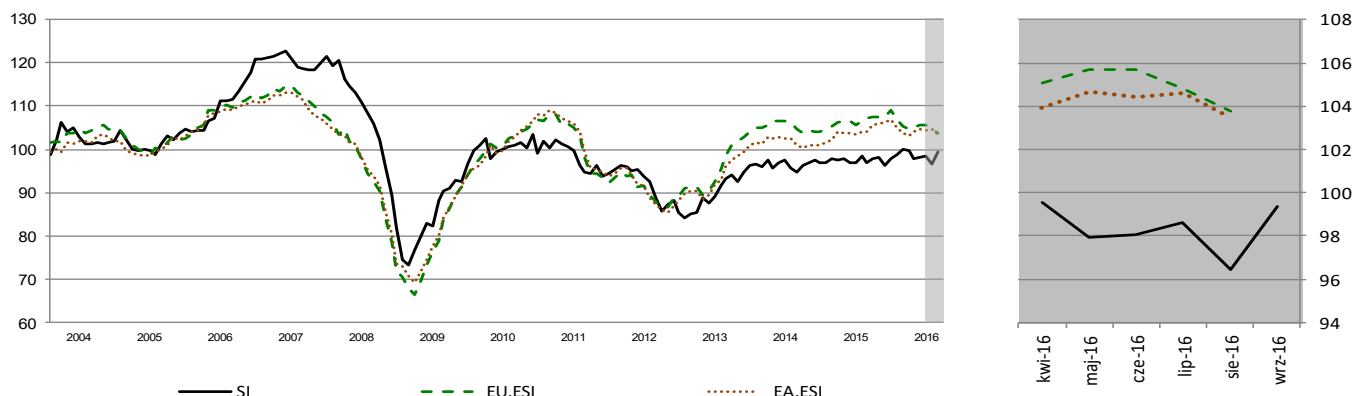
W większości województw podmioty z sekcji informacja i komunikacja oceniają we wrześniu koniunkturę pozytywnie. Najbardziej optymistyczne oceny koniunktury odnotowują podmioty mające siedzibę w województwie **podkarpackim**, **lubelskim** oraz **łódzkim**. Najbardziej negatywnie opinie zgłaszają firmy z województwa **opolskiego**.

↑ Poprawa koniunktury w stosunku do poprzedniego miesiąca
↔ Poziom koniunktury bez zmian w stosunku do poprzedniego miesiąca

↓ Pogorszenie koniunktury w stosunku do poprzedniego miesiąca

7. Wskaźnik syntetyczny koniunktury gospodarczej (SI)

WSKAŹNIK SYNTETYCZNY DLA POLSKI¹, WSKAŹNIKI ODCZUĆ EKONOMICZNYCH DLA UNII EUROPEJSKIEJ I STREFY EURO²



SI – Wskaźnik syntetyczny koniunktury gospodarczej dla Polski

EU.ESI – Wskaźnik odczuć ekonomicznych dla Unii Europejskiej (European Union - EU)

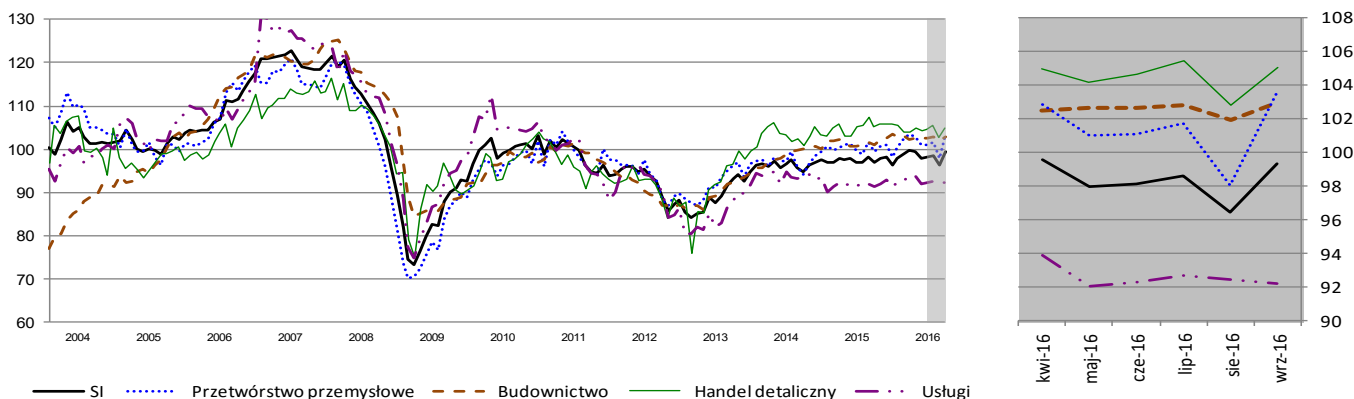
EA.ESI – Wskaźnik odczuć ekonomicznych dla strefy Euro (Euro area - EA)

Wskaźnik syntetyczny koniunktury gospodarczej (SI) kształtuje się we wrześniu na poziomie wyższym od notowanego przed miesiącem i przed rokiem.

Składowe dotyczące przemysłu, budownictwa i handlu detalicznego przyjmują wartości powyżej średniej długookresowej. W porównaniu z sierpniem br. składowe z zakresu przemysłu, budownictwa i handlu detalicznego kształtują się na wyższym poziomie (w przypadku budownictwa – nieznacznie wyższym), a odnosząca się do usług – na poziomie zbliżonym. Wartości składowych dotyczących przemysłu, budownictwa i usług są wyższe od zgłaszanych we wrześniu 2015 r., a handlu detalicznego – podobna do odnotowanej przed rokiem.

Wartości składowej diagnostycznej oraz prognostycznej są wyższe w stosunku do sygnalizowanych w sierpniu bieżącego i we wrześniu ubiegłego roku.

WSKAŹNIK SYNTETYCZNY I JEGO DEKOMPOZYCJA



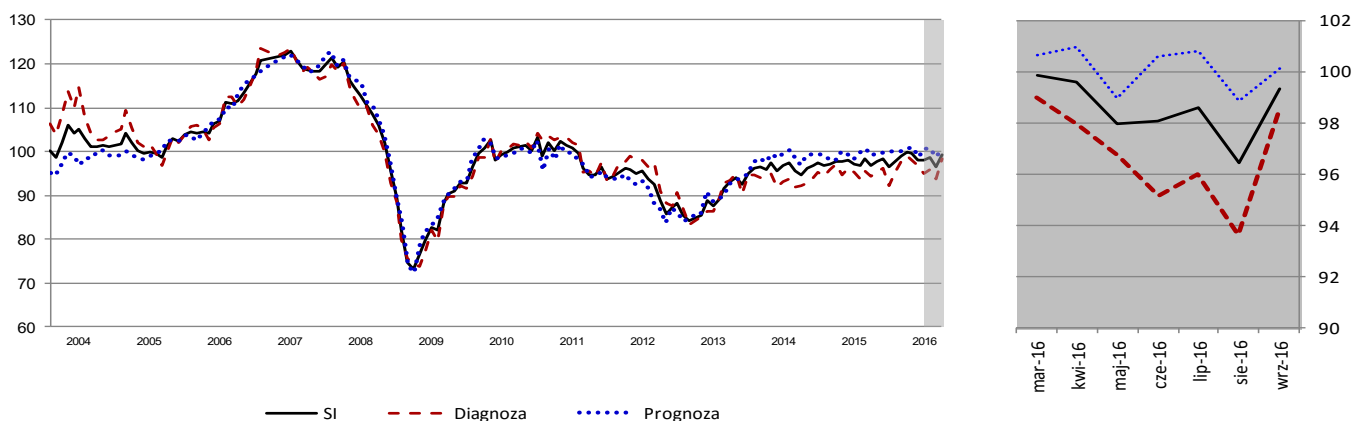
¹Patrz: str. 27 Badanie koniunktury gospodarczej GUS, 2016,

<http://stat.gov.pl/obszary-tematyczne/koniunktura/koniunktura/publikacja,5.html>

²Patrz Business and Consumer Surveys, Komisja Europejska, DG ECFIN

http://ec.europa.eu/economy_finance/db_indicators/surveys/index_en.htm

WSKAŹNIK SYNTETYCZNY I JEGO DEKOMPOZYCJA cd.



Metodologia badań koniunktury gospodarczej prowadzonych z wykorzystaniem testu koniunktury polega na zbieraniu opinii przedsiębiorców na temat bieżącej i przyszłej sytuacji kierowanych przez nich jednostek w zakresie takich elementów prowadzonej działalności gospodarczej jak portfel zamówień, produkcja, sytuacja finansowa, zatrudnienie, ceny, działalność inwestycyjna, napotymane bariery. Udzielając odpowiedzi na ankietę koniunktury, respondenci powinni opierać się na swych ogólnych odczuciach dotyczących bieżącej i przyszłej sytuacji przedsiębiorstwa, bez odwoływania się do zapisów księgowych.

Wskaźnik ogólnego klimatu koniunktury gospodarczej jest wskaźnikiem złożonym. Obliczany jest jako średnia arytmetyczna sald odpowiedzi na pytania z ankiety miesięcznej dotyczące bieżącej i przewidywanej sytuacji gospodarczej przedsiębiorstwa. Gdy wskaźnik jest większy od zera odnotowywany jest "dobry" klimat koniunktury. W przeciwnym wypadku klimat jest oceniany jako "zły".

Ze względu na zaokrąglenia danych, w niektórych przypadkach obliczone wskaźniki złożone mogą nieznacznie różnić się od składających się na nie wariantów odpowiedzi.

W **przetwórstwie przemysłowym** oraz **inwestycjach w przemyśle** badaniem objęte są podmioty o liczbie pracujących 10 i więcej osób. W pozostałych badaniach (**budownictwo**, **inwestycje w budownictwie**, **handel hurtowy** i **detaliczny**, **usługi**) uczestniczą również podmioty o liczbie pracujących do 9 osób (w budownictwie – od 2006 r.). Wyniki badań prezentowane są według następujących klas wielkości: **mikro** (o liczbie pracujących do 9 osób), **małe** (o liczbie pracujących od 10 do 49 osób), **średnie** (o liczbie pracujących od 50 do 249 osób), **duże** (o liczbie pracujących 250 i więcej osób).

Badanie **inwestycji** w przemyśle i budownictwie jest przeprowadzane w marcu i październiku.

Badaniem **usług** objęte są następujące sekcje: H – Transport i gospodarka magazynowa, I – Działalność związana z zakwaterowaniem i usługami gastronomicznymi, J – Informacja i komunikacja, K – Działalność finansowa i ubezpieczeniowa, L – Działalność związana z obsługą rynku nieruchomości, M – Działalność profesjonalna, naukowa i techniczna, N – Działalność w zakresie usług administrowania i działalność wspierająca, P – Edukacja, Q – Opieka zdrowotna i pomoc społeczna, R – Działalność związana z kulturą, rozrywką i rekreacją, S – Pozostała działalność usługowa.

Opracowanie merytoryczne:
Departament Przedsiębiorstw
Hanna Sękowska Tel. 22 608 36 51,
Magdalena Święcka Tel. 22 608 35 50,
Olga Gaca Tel. 22 608 36 51,
Hubert Stefaniak Tel. 22 608 35 50,
Łukasz Gontarz Tel. 22 608 35 50.

Rozpowszechnianie:
Rzecznik Prasowy Prezesa GUS
Artur Satora
Tel: 22 608 3475, 22 608 3009
e-mail: rzecznik@stat.gov.pl

Wyniki badania koniunktury w przemyśle, budownictwie, handlu i usługach można znaleźć na stronie GUS http://stat.gov.pl/obszary-tematyczne/koniunktura/koniunktura/publikacja_4.html