

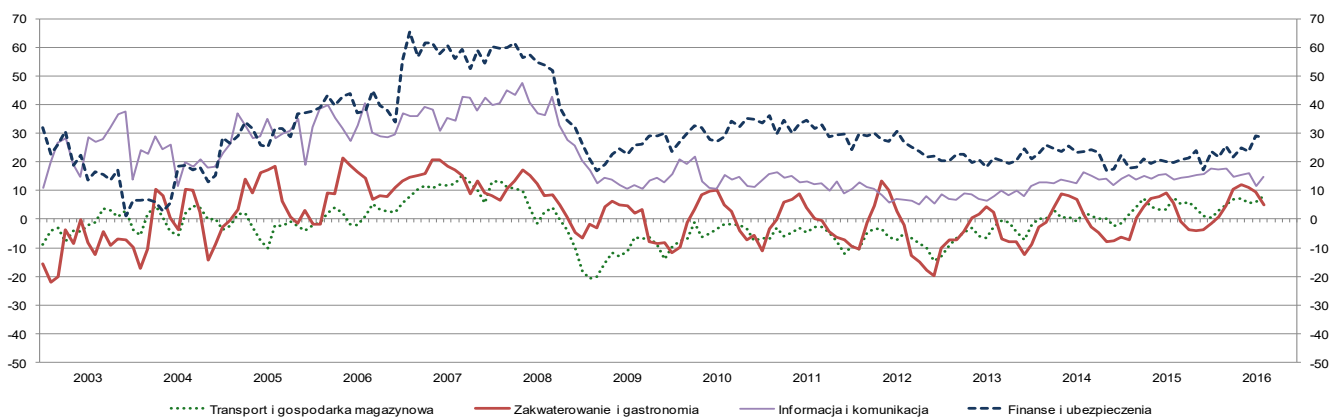
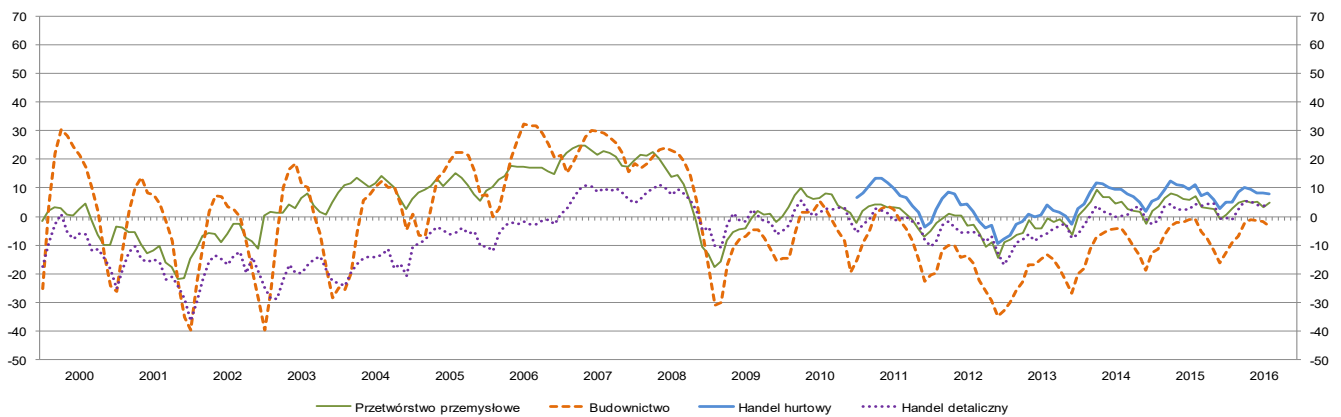


## KONIUNKTURA GOSPODARCZA

Koniunktura w przemyśle, budownictwie, handlu i usługach  
w sierpniu 2016 r.

W sierpniu dyrektorzy przedsiębiorstw z większości badanych sekcji zgłaszają pozytywne oceny koniunktury, zbliżone do opinii formułowanych w poprzednim miesiącu. Jednostki z sekcji **przetwórstwo przemysłowe** od stycznia 2014 roku oceniają koniunkturę optymistycznie (z wyjątkiem grudnia 2014 i 2015 roku). w bieżącym miesiącu opinie są nieco bardziej korzystne niż w lipcu, ale nieznacznie ostrożniejsze niż przed rokiem. Podmioty prowadzące działalność w zakresie **budownictwa** formułują oceny koniunktury nieco bardziej pesymistyczne od zgłaszanych przed miesiącem i w sierpniu przed rokiem. Od początku 2014 roku opinie dotyczące koniunktury **handlu hurtowego** są pozytywne, w bieżącym miesiącu – zbliżone do formułowanych w czerwcu i w lipcu, ale nieznacznie ostrożniejsze niż w analogicznym miesiącu ostatnich dwóch lat. Oceny z zakresu **handlu detalicznego** są korzystne, podobne do sygnalizowanych w dwóch poprzednich miesiącach i w sierpniu przed rokiem. Podmioty należące do sekcji **transport i gospodarka magazynowa** od lutego 2015 r. oceniają koniunkturę gospodarczą pozytywnie, w sierpniu – na poziomie nieco wyższym niż w lipcu i zbliżonym do zgłaszanego w analogicznym miesiącu ubiegłego roku. Opinie formułowane przez przedsiębiorców działających w zakresie **zakwaterowania i gastronomii** od lutego br. są korzystne, jednak w sierpniu br. gorsze od zgłaszanych przed miesiącem i zbliżone do sygnalizowanych w sierpniu ub. r. Oceny koniunktury formułowane przez dyrektorów jednostek prowadzących działalność w zakresie **informacji i komunikacji** są bardziej pozytywne od opinii zgłaszanych przed miesiącem i zbliżone do sygnalizowanych w sierpniu ub. r. Najbardziej optymistyczne oceny wśród badanych rodzajów działalności zgłaszają jednostki należące do sekcji **finanse i ubezpieczenia**; opinie te są zbliżone do odnotowanych przed miesiącem i lepsze od formułowanych w analogicznym miesiącu ostatnich czterech lat.

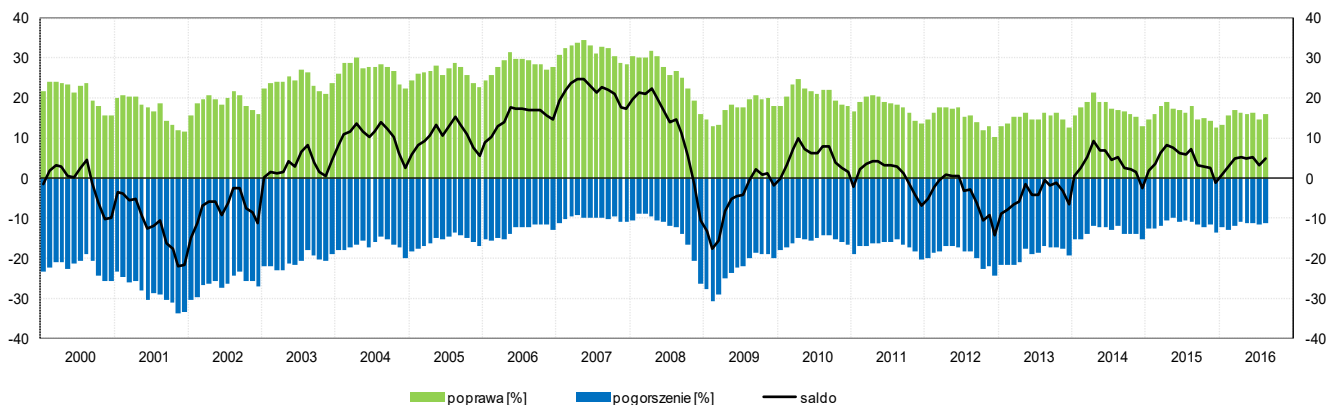
## OGÓLNY KLIMAT KONIUNKTURY WEDŁUG RODZAJU DZIAŁALNOŚCI



# 1. Przetwórstwo przemysłowe<sup>1</sup>

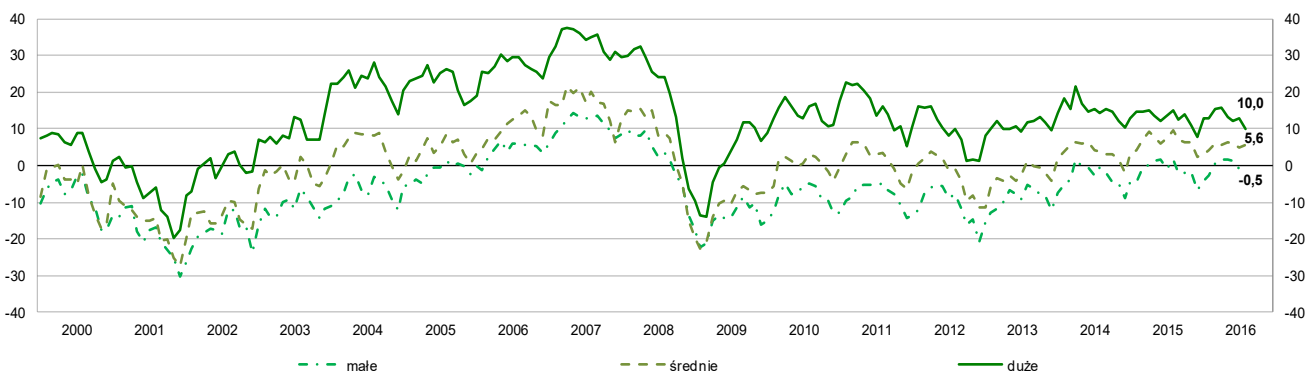
W sierpniu **ogólny klimat koniunktury** w przetwórstwie przemysłowym kształtuje się na poziomie plus 4,8 (plus 3,1 w lipcu). Poprawę koniunktury sygnalizuje 15,9% badanych przedsiębiorstw, a jej pogorszenie – 11,2% (przed miesiącem odpowiednio 14,6% i 11,6%). Pozostałe przedsiębiorstwa uważają, że ich sytuacja nie ulega zmianie.

## OGÓLNY KLIMAT KONIUNKTURY W SEKCJI PRZETWÓRSTWO PRZEMYSŁOWE



Przedsiębiorcy oceniają, że **portfel zamówień** ogółem jest ograniczany, na co ma wpływ zmniejszanie się zarówno krajowego, jak i zagranicznego portfela zamówień. Diagnozy **produkcji** są w niewielkim stopniu niekorzystne, po pozytywnych opiniach zgłaszanych od marca br. Oceny **sytuacji finansowej** są bardziej negatywnie niż w lipcu. **Należności** nie zmieniają się, a **opóźnienia płatności** za sprzedane produkty rosną podobnie jak przed miesiącem. Stan **zapasów** wyrobów gotowych nadal przekracza poziom uznawany za wystarczający. Przewidywania dotyczące portfela zamówień i produkcji są nieco bardziej korzystne od formułowanych w lipcu br. Prognozy w zakresie sytuacji finansowej są pozytywne, zbliżone do formułowanych przed miesiącem. Podobnie jak w lipcu, w przedsiębiorstwach planowany jest nieznaczny wzrost **zatrudnienia**. Dyrektorzy przedsiębiorstw zapowiadają, że **cenę** wyrobów przemysłowych mogą utrzymać się na dotychczasowym poziomie.

## OGÓLNY KLIMAT KONIUNKTURY WEDŁUG KLAS WIELKOŚCI

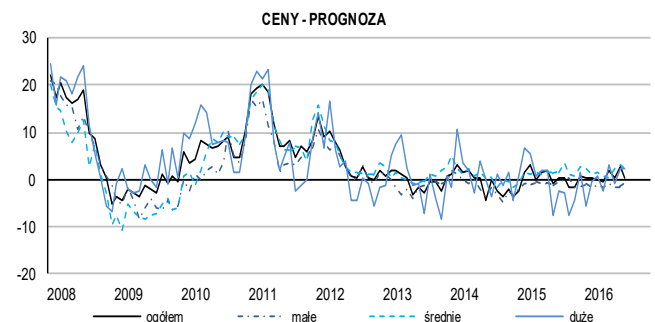
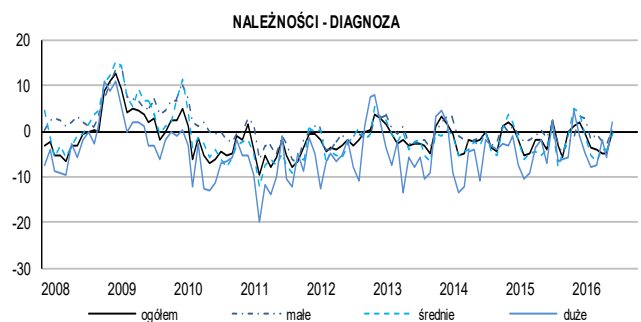
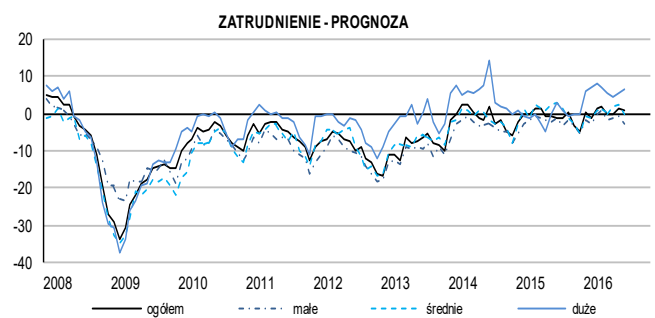
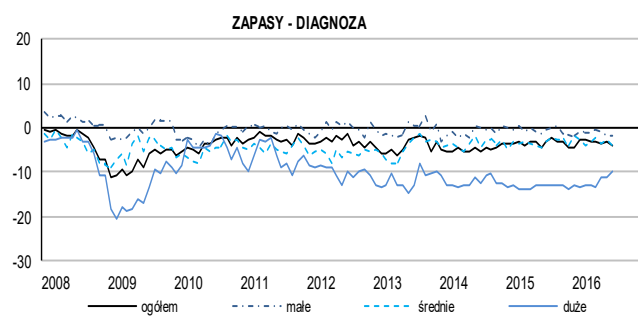
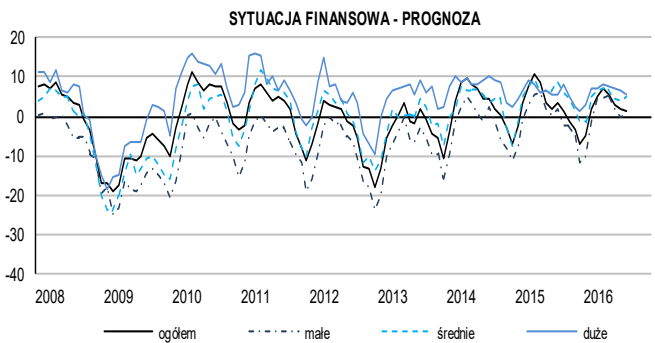
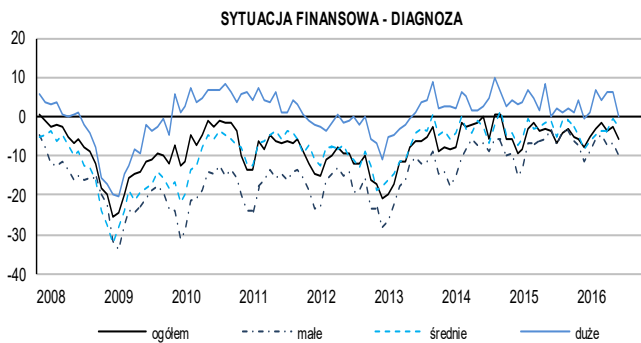
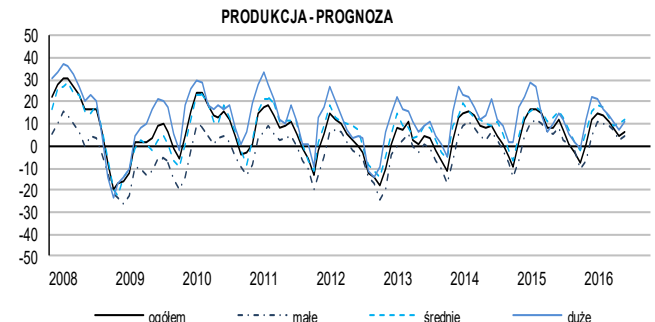
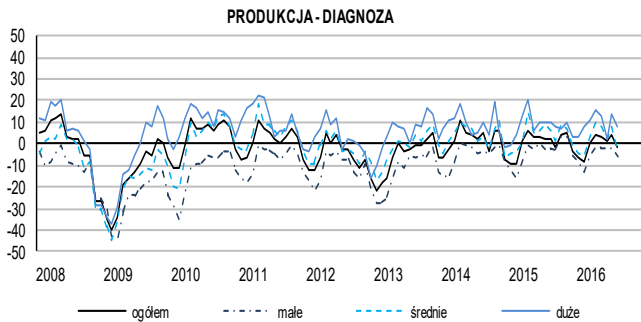
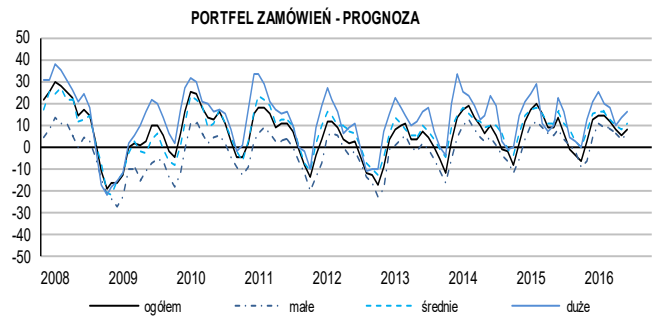
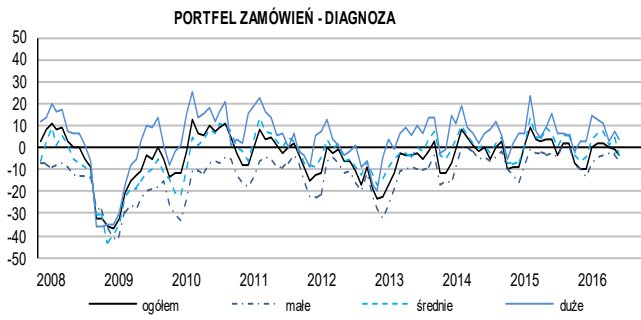


W sierpniu podmioty małe (o liczbie pracujących od 10 do 49 osób) oceniają koniunkturę nieznacznie negatywnie, podobnie jak przed miesiącem. Opinie dotyczące koniunktury w przedsiębiorstwach średnich i dużych (o liczbie pracujących 50 i więcej osób) są korzystne, dla jednostek średnich – zbliżone do formułowanych od marca br., a dla podmiotów dużych – ostrożniejsze niż w lipcu.

W większości działów przetwórstwa przemysłowego oceny ogólnego klimatu koniunktury są pozytywne. Najbardziej optymistyczne opinie dotyczące koniunktury formułują producenci chemikaliów i wyrobów chemicznych (plus 17,7 w sierpniu, plus 19,3 w lipcu), wyrobów z gumy i tworzyw sztucznych (plus 17,5 w sierpniu, plus 19,4 w lipcu), mebli (plus 17,4 w sierpniu, plus 13,2 w lipcu), papieru i wyrobów z papieru (plus 15,7 w sierpniu, plus 7,9 w lipcu), wyrobów farmaceutycznych (plus 14,2 w sierpniu, plus 18,5 w lipcu), pojazdów samochodowych, przyrządów i nacze (plus 14,1 w sierpniu, plus 12,4 w lipcu – oceny te są bardziej optymistyczne niż w sierpniu ostatnich siedmiu lat). Najbardziej negatywne oceny koniunktury sygnalizują producenci odzieży (minus 9,3 w sierpniu, minus 13,8 w lipcu).

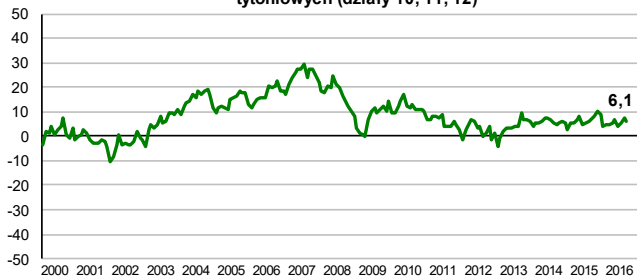
<sup>1</sup> Wyniki opracowano na podstawie danych uzyskanych od 3322 z ok. 3500 podmiotów objętych badaniem.

## SYTUACJA PRZEDSIĘBIORSTW W POSZCZEGÓLNYCH KLASACH WIELKOŚCI - WYBRANE WSKAŹNIKI

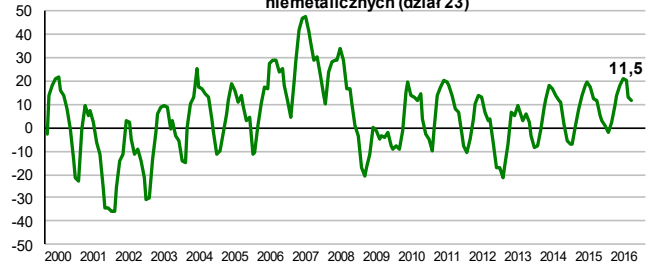


# WSKAŹNIKI OGÓLNEGO KLIMATU KONIUNKTURY

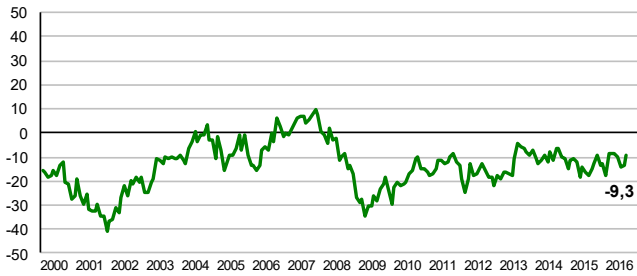
Produkcja artykułów spożywczych, napojów, wyrobów tytoniowych (działy 10, 11, 12)



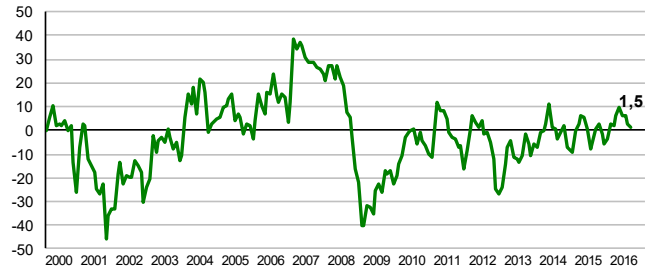
Produkcja wyrobów z pozostałych mineralnych surowców niemetalicznych (dział 23)



Produkcja odzieży (dział 14)



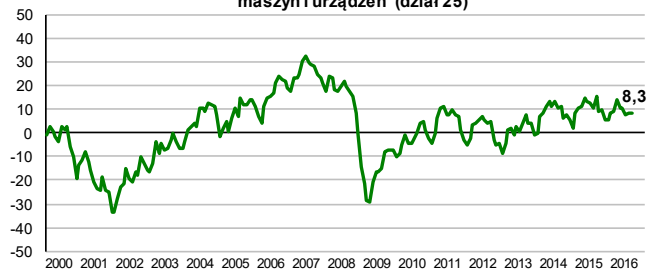
Produkcja metali (dział 24)



Produkcja wyrobów z drewna oraz korka (dział 16)



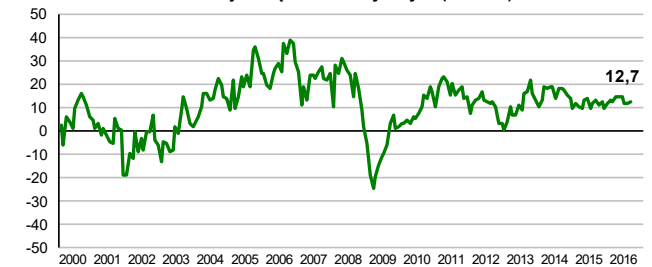
Produkcja metalowych wyrobów gotowych, z wyłączeniem maszyn i urządzeń (dział 25)



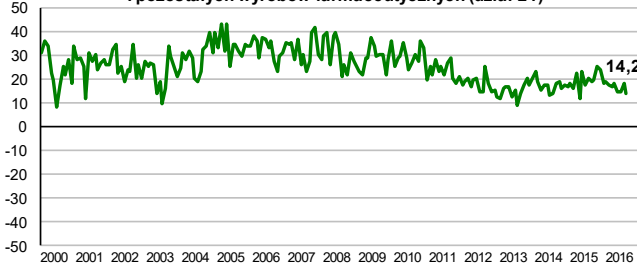
Produkcja chemikaliów i wyrobów chemicznych (dział 20)



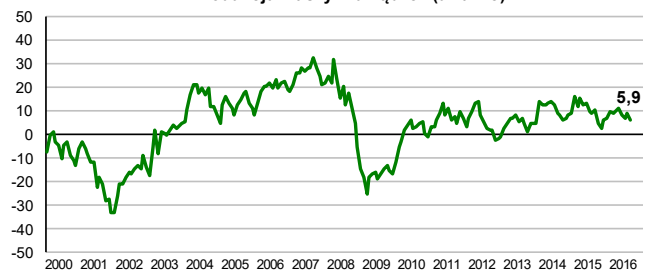
Produkcja urządzeń elektrycznych (dział 27)



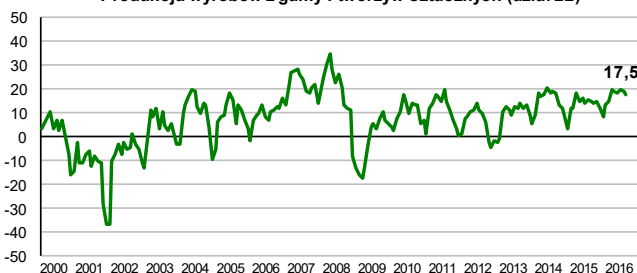
Prod. podstawowych substancji farmaceutycznych oraz leków i pozostałych wyrobów farmaceutycznych (dział 21)



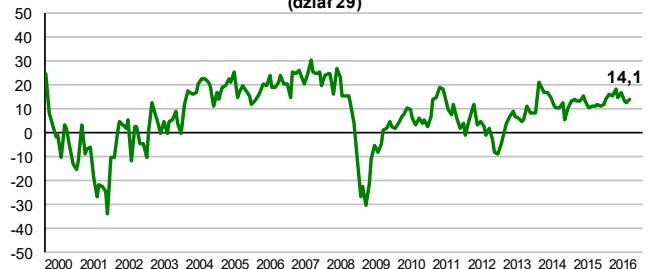
Produkcja maszyn i urządzeń (dział 28)



Produkcja wyrobów z gumy i tworzyw sztucznych (dział 22)

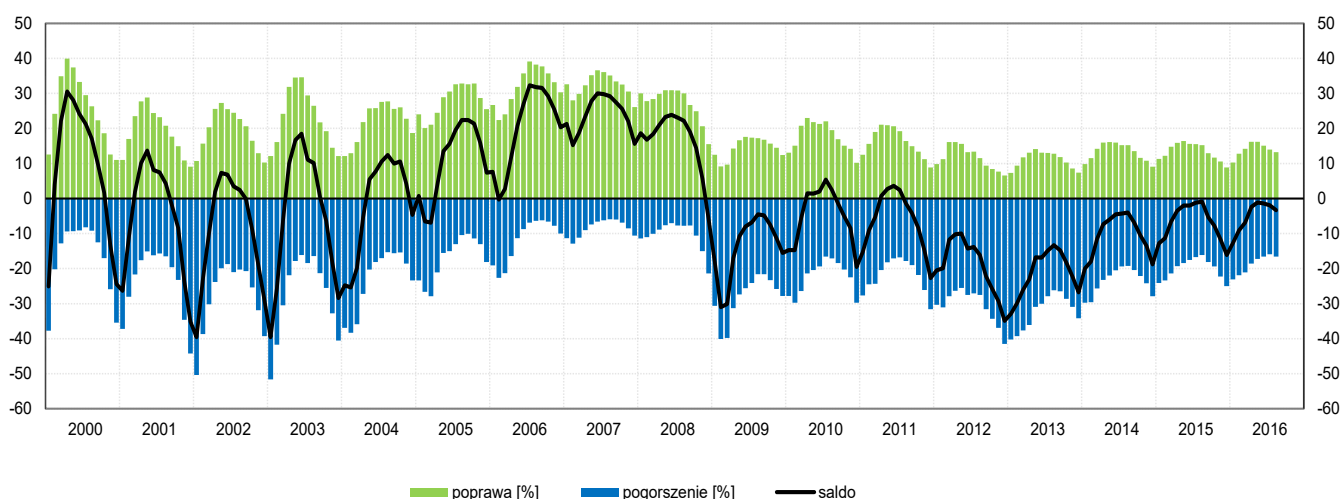


Produkcja pojazdów samochodowych, przyczep i naczep (dział 29)



## 2. Budownictwo <sup>1</sup>

### OGÓLNY KLIMAT KONIUNKTURY W SEKCJI BUDOWNICTWO

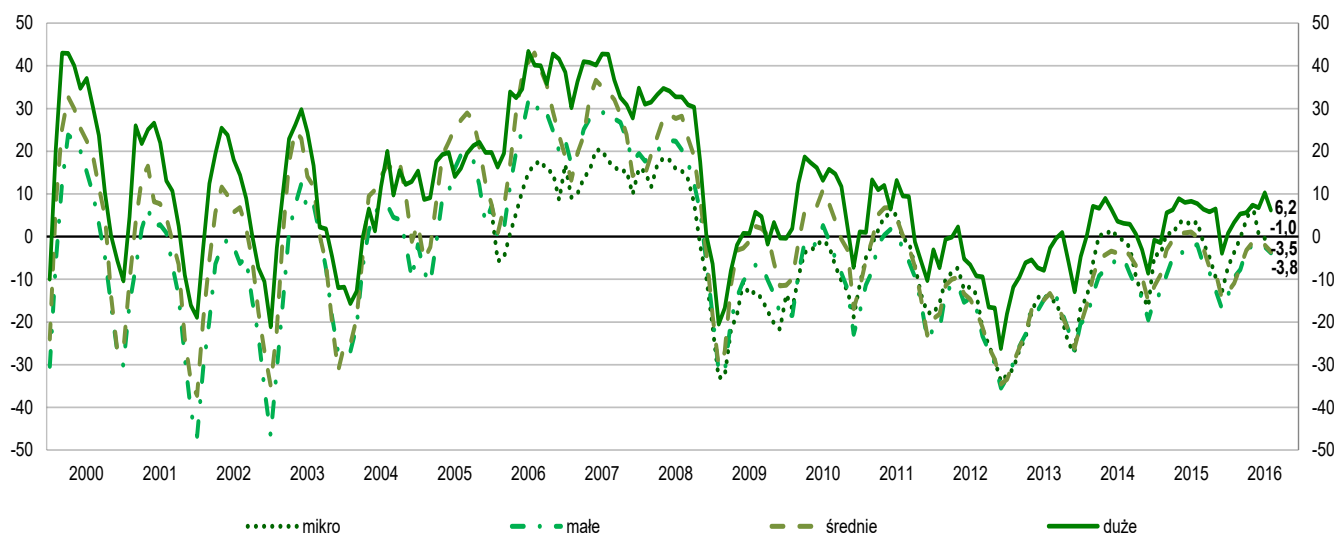


W sierpniu **ogólny klimat koniunktury** w budownictwie kształtuje się na poziomie minus 3,3 (przed miesiącem minus 1,9). Poprawę koniunktury sygnalizuje 13,2% przedsiębiorstw, a jej pogorszenie – 16,6% (przed miesiącem odpowiednio 14,0% i 15,9%). Pozostałe przedsiębiorstwa uznają, że ich sytuacja nie ulega zmianie.

Oceny dotyczące **portfela zamówień i produkcji budowlano-montażowej** są nieco bardziej negatywne od zgłaszanych w ubiegłym miesiącu. Niekorzystne diagnozy **sytuacji finansowej** utrzymują się od czerwca na zbliżonym poziomie. Po oczekiwanej od marca poprawie portfela zamówień i produkcji budowlano-montażowej, w sierpniu przedsiębiorcy przewidują, że w najbliższych trzech miesiącach mogą one nie zmienić się. Prognozy sytuacji finansowej są nieznacznie negatywne. Nadal sygnalizowany jest wzrost **opóźnień płatności** za wykonane roboty budowlano-montażowe. Redukcje **zatrudnienia** mogą być nieco bardziej znaczące od planowanych w lipcu. Zapowiadany niewielki spadek **cen** robót budowlano-montażowych jest zbliżony do oczekiwanego przed miesiącem.

Spośród badanych podmiotów 25,7% (przed rokiem 23,3%) planuje prowadzenie prac budowlano-montażowych za granicą. Po raz pierwszy od stycznia br., dyrektorzy tych przedsiębiorstw spodziewają się niewielkiego spadku **portfela zamówień na roboty budowlano-montażowe na rynkach zagranicznych**.

### OGÓLNY KLIMAT KONIUNKTURY WEDŁUG KLAS WIELKOŚCI

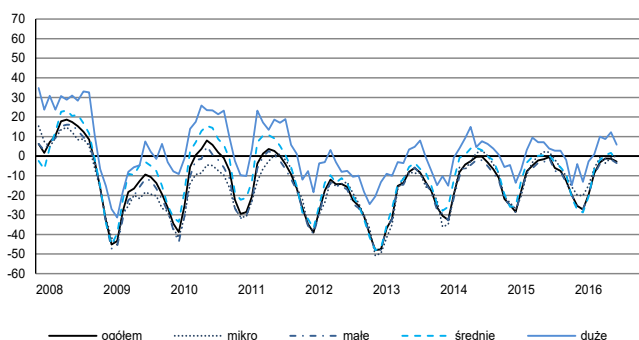


<sup>1</sup> Wyniki opracowano na podstawie danych uzyskanych od 4244 z ok. 5000 podmiotów objętych badaniem.

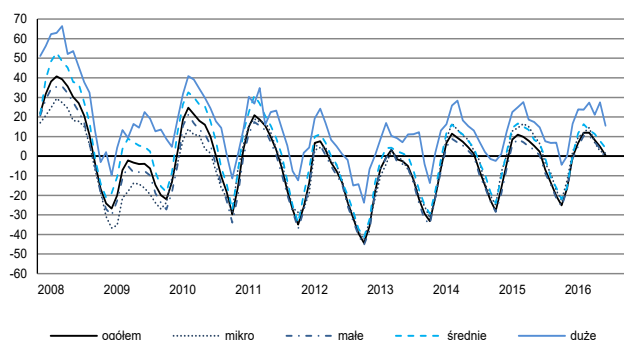
## SYTUACJA PRZEDSIĘBIORSTW W POSZCZEGÓLNYCH KLASACH WIELKOŚCI - WYBRANE WSKAŹNIKI

W sierpniu oceny ogólnego klimatu koniunktury w jednostkach dużych (o liczbie pracujących 250 i więcej osób) są mniej korzystne od zgłaszanych w ubiegłym miesiącu. W pozostałych klasach wielkości opinie w tym zakresie są nieznacznie bardziej negatywne niż w lipcu. Portfel zamówień w jednostkach o liczbie pracujących do 9 osób nie zmienia się, natomiast produkcja budowlano-montażowa oceniana jest mniej negatywnie niż w ubiegłym miesiącu. Diagnozy portfela zamówień i produkcji budowlano-montażowej zgłaszane przez dyrektorów przedsiębiorstw dużych (o liczbie pracujących 250 i więcej osób) są mniej korzystne niż w lipcu, natomiast oceny jednostek z pozostałych klas wielkości są nieznacznie negatywne, gorsze od zgłaszanych przed miesiącem. We wszystkich klasach wielkości oceny sytuacji finansowej są nadal niekorzystne. Odpowiednie prognozy są we wszystkich klasach wielkości gorsze od przewidywań formułowanych w lipcu.

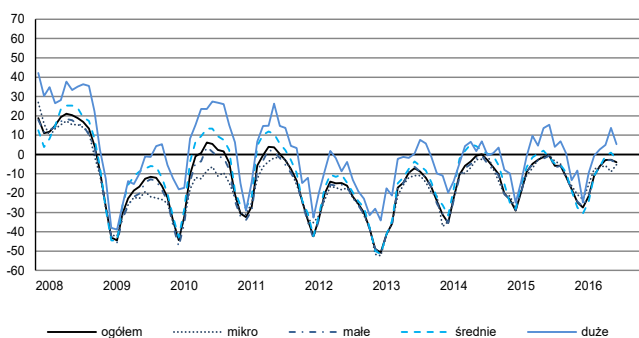
**PORTFEL ZAMÓWIEŃ - DIAGNOZA**



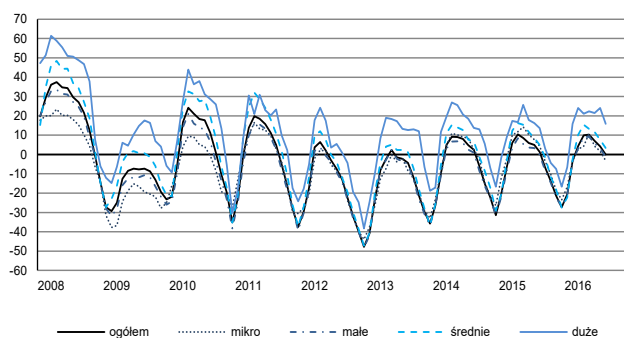
**PORTFEL ZAMÓWIEŃ - PROGNOZA**



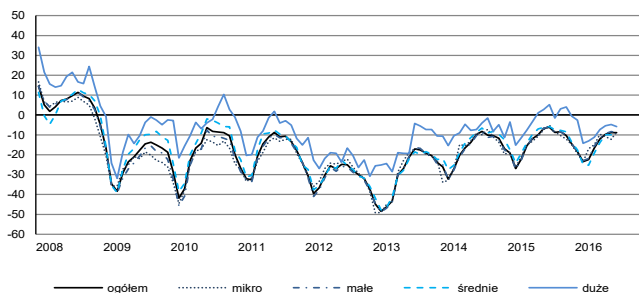
**PRODUKCJA - DIAGNOZA**



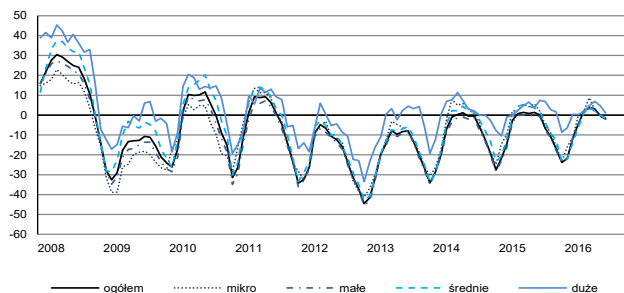
**PRODUKCJA - PROGNOZA**



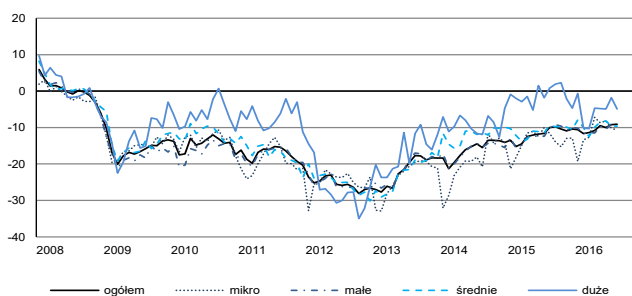
**SYTUACJA FINANSOWA - DIAGNOZA**



**SYTUACJA FINANSOWA - PROGNOZA**

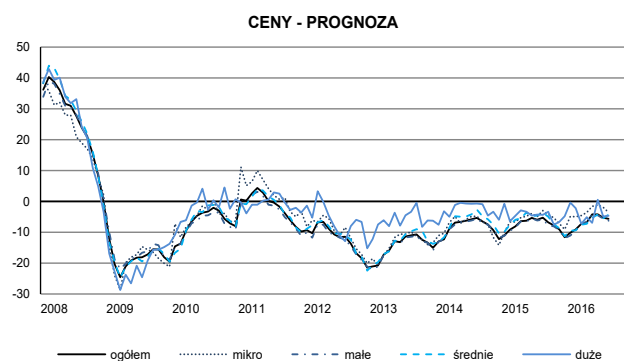
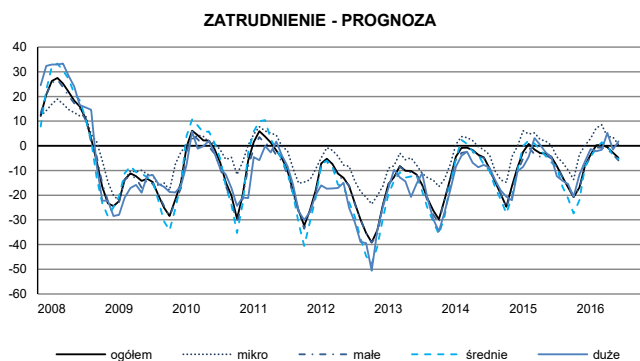


**OPÓŹNIENIA PŁATNOŚCI - DIAGNOZA**

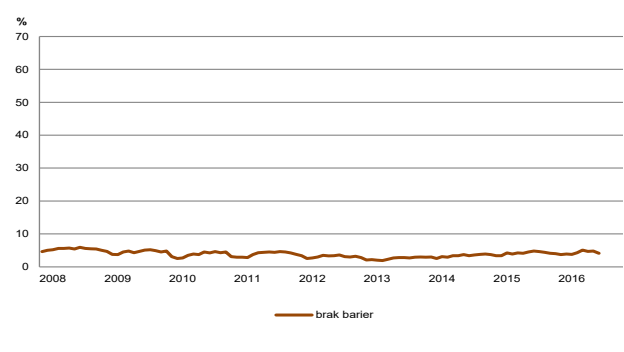
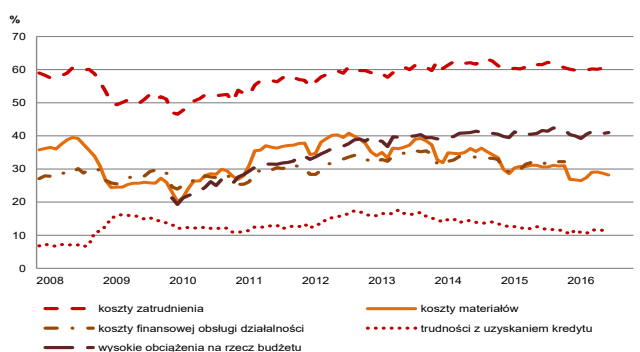
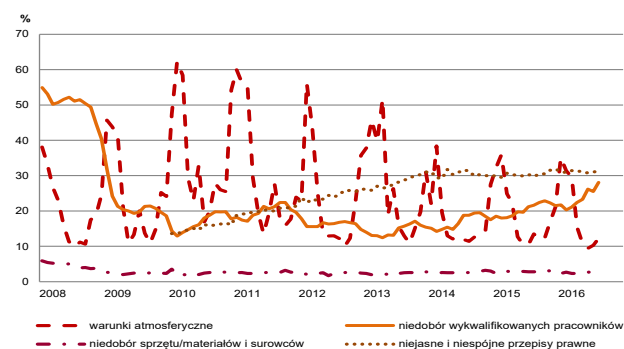
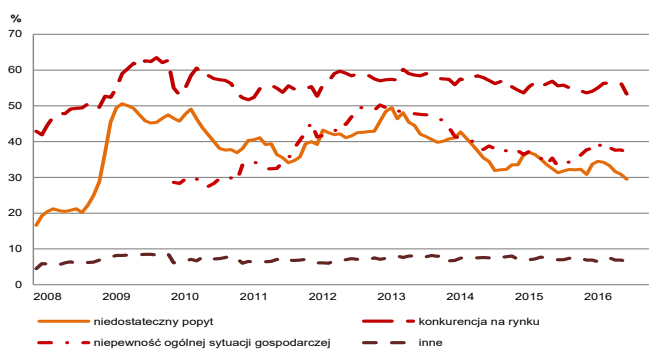




## SYTUACJA PRZEDSIĘBIORSTW W POSZCZEGÓLNYCH KLASACH WIELKOŚCI - WYBRANE WSKAŹNIKI CD.



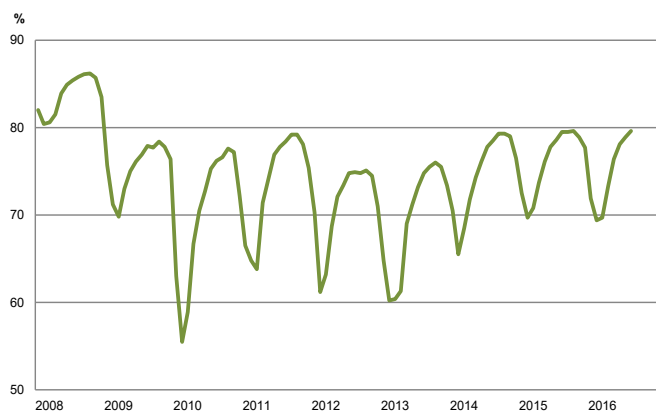
### BARIERY DZIAŁALNOŚCI



W sierpniu 4,1% przedsiębiorców deklaruje, że nie napotyka na **bariery w prowadzeniu bieżącej działalności** (4,8% przed rokiem). W ciągu ostatnich kilkunastu miesięcy oceny dotyczące znaczenia barier związanych z kosztami zatrudnienia (60,8% w sierpniu br., 61,5% przed rokiem), wysokimi obciążeniami na rzecz budżetu (41,0% w sierpniu br., 41,6% w analogicznym miesiącu ub. r.) oraz niejasnymi i niespójnymi przepisami prawnymi (31,4% w sierpniu br., 29,8% przed rokiem) nie zmieniały się istotnie.

Od połowy 2013 r. stopniowo rośnie znaczenie bariery związanej z niedoborem wykwalifikowanych pracowników (28,1% w sierpniu br., 21,6% przed rokiem).

### WYKORZYSTANIE MOCY PRODUKCYJNYCH

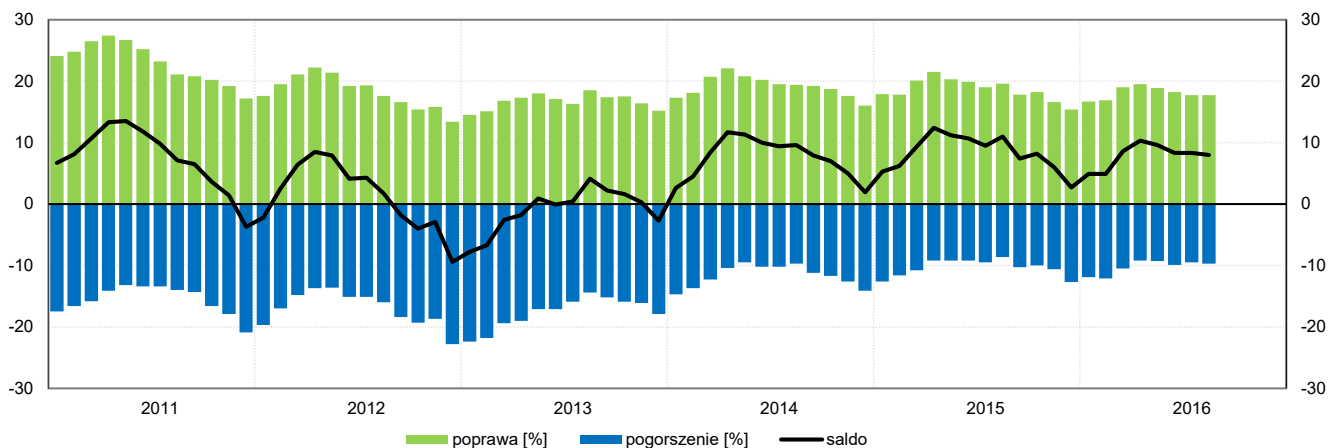


Od 2013 r. zwiększało się stopniowo **wykorzystanie mocy produkcyjnych** (74,8% w sierpniu 2013 r., 78,5% rok później). W sierpniu br. jest ono oceniane na poziomie zbliżonym do odnotowanego w analogicznym miesiącu ub. r. (79,6% w sierpniu br., 79,5% przed rokiem).

W sierpniu 13,7% przedsiębiorstw budowlanych ocenia swoje aktualne **moce produkcyjne** (przy posiadanym portfelu zamówień i przewidywanych zmianach popytu) jako zbyt duże, 75,5% jako wystarczające, a 10,8% jako zbyt małe (przed rokiem odpowiednio: 13,0%, 76,0%, 11,0%).

### 3. Handel hurtowy<sup>1</sup>

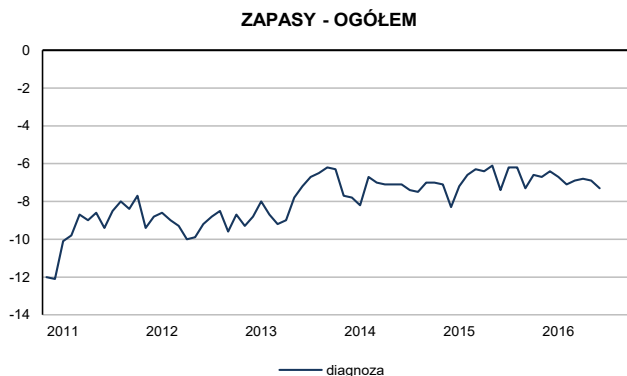
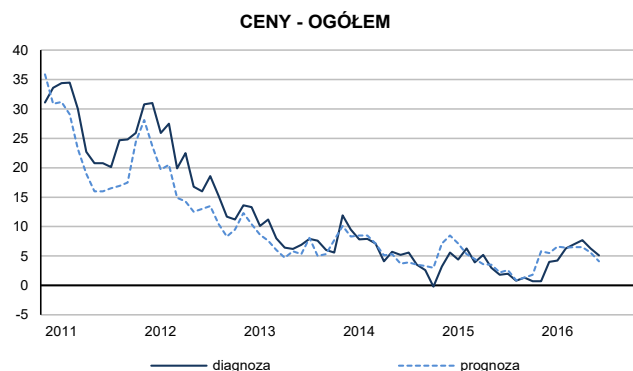
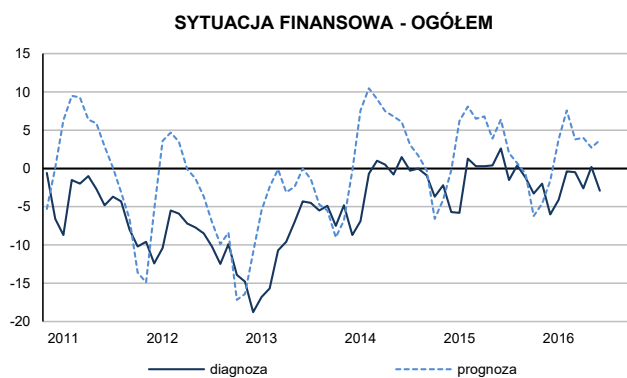
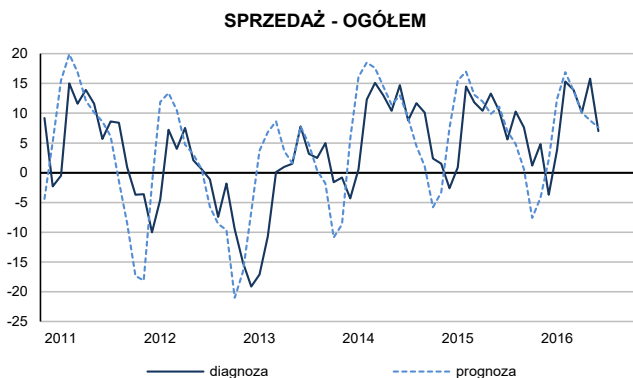
#### OGÓLNY KLIMAT KONIUNKTURY W HANDLU HURTOWYM



Ogólny klimat koniunktury w **handlu hurtowym** kształtuje się w sierpniu na poziomie plus 8,0 (plus 8,3 w lipcu). Poprawę koniunktury sygnalizuje 17,7% badanych przedsiębiorstw, pogorszenie – 9,7% (przed miesiącem odpowiednio 17,7% i 9,5%). Pozostałe podmioty uznają, że ich sytuacja nie ulega zmianie.

Diagnozy **sprzedaży** są mniej optymistyczne od zgłaszanych w lipcu. Utrzymują się korzystne prognozy w tym zakresie. Bieżąca **sytuacja finansowa** oceniana jest nieznacznie negatywnie, nieco gorzej niż przed miesiącem. Od marca br. przewidywania dotyczące sytuacji finansowej są optymistyczne, a od maja br. utrzymują się na zbliżonym poziomie. Stan **zapasów** towarów pozostaje nadal nadmierny. Poziom **zamówień towarów** u dostawców może rosnąć nieco wolniej niż planowano w lipcu. Możliwy jest niewielki wzrost **zatrudnienia**, nieznacznie mniejszy od zapowiadanego miesiąc wcześniej. **Ceny** towarów mogą rosnąć nieco wolniej niż oczekiwano w lipcu.

#### SYTUACJA PRZEDSIĘBIORSTW - WYBRANE WSKAŹNIKI

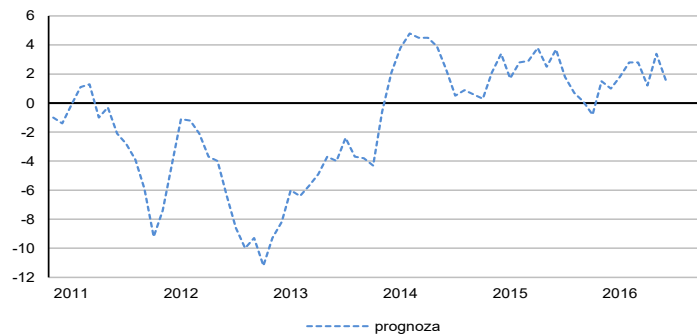


<sup>1</sup> Wyniki opracowano na podstawie danych uzyskanych od 3817 z ok. 4400 podmiotów objętych badaniem.

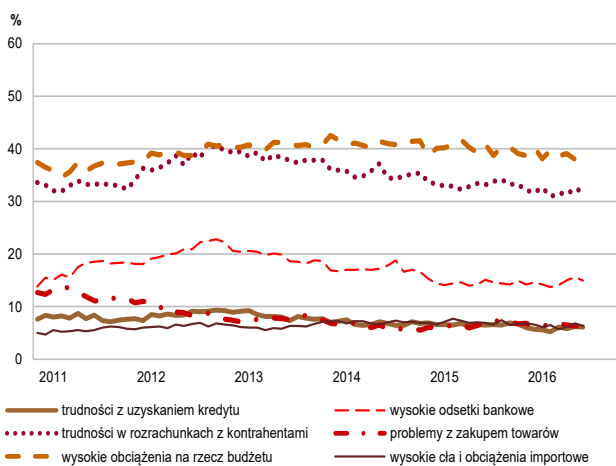
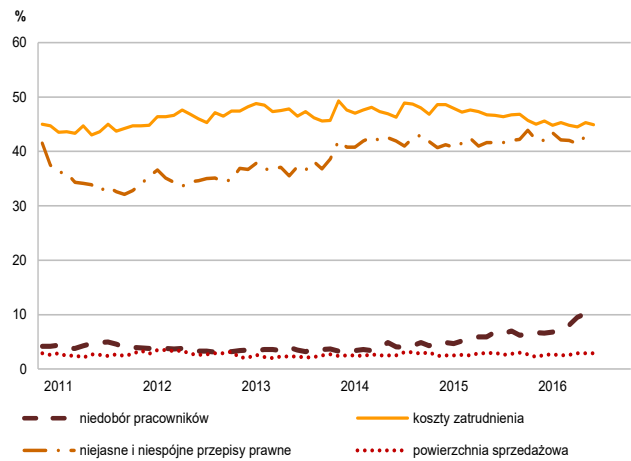
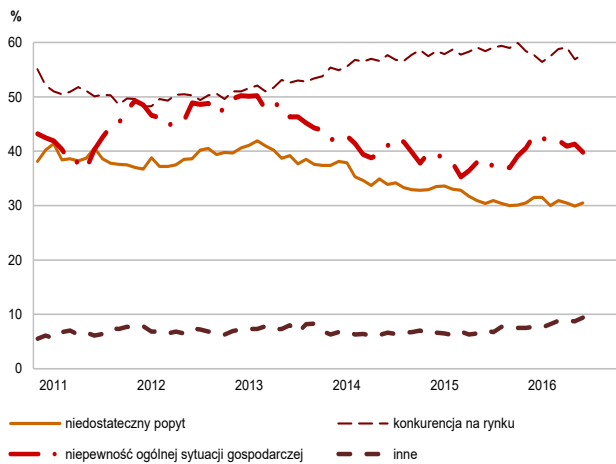


## SYTUACJA PRZEDSIĘBIORSTW - WYBRANE WSKAŹNIKI CD.

### ZATRUDNIENIE - OGÓŁEM



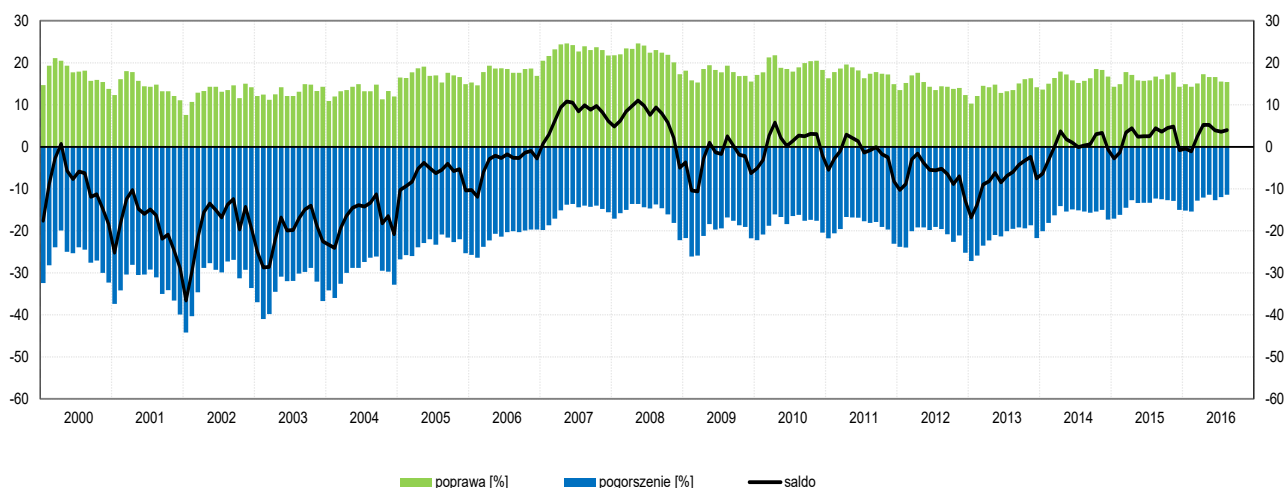
### BARIERY DZIAŁALNOŚCI



Spośród badanych jednostek, w sierpniu 5,4% podmiotów nie odczuwa żadnych **barier w prowadzeniu bieżącej działalności** (5,3% przed rokiem). Największe trudności napotykanne przez przedsiębiorców zgłaszających występowanie barier związane są z konkurencją na rynku (barierę tę sygnalizuje w sierpniu br. 57,9% przedsiębiorstw, 58,4% w analogicznym miesiącu ub. r.). Od drugiego kwartału 2015 r. stopniowo rośnie znaczenie bariery związanej z niepewnością ogólnej sytuacji gospodarczej (39,8% w sierpniu br., 36,8% przed rokiem), choć w porównaniu z ubiegłym miesiącem jej uciążliwość nieznacznie zmniejszyła się. Przedsiębiorcy odnotowują też wzrost istotności bariery dotyczącej niedoboru pracowników, która osiągnęła najwyższą wartość od początku 2011 roku (10,4% w sierpniu br.).

## 4. Handel detaliczny <sup>1</sup>

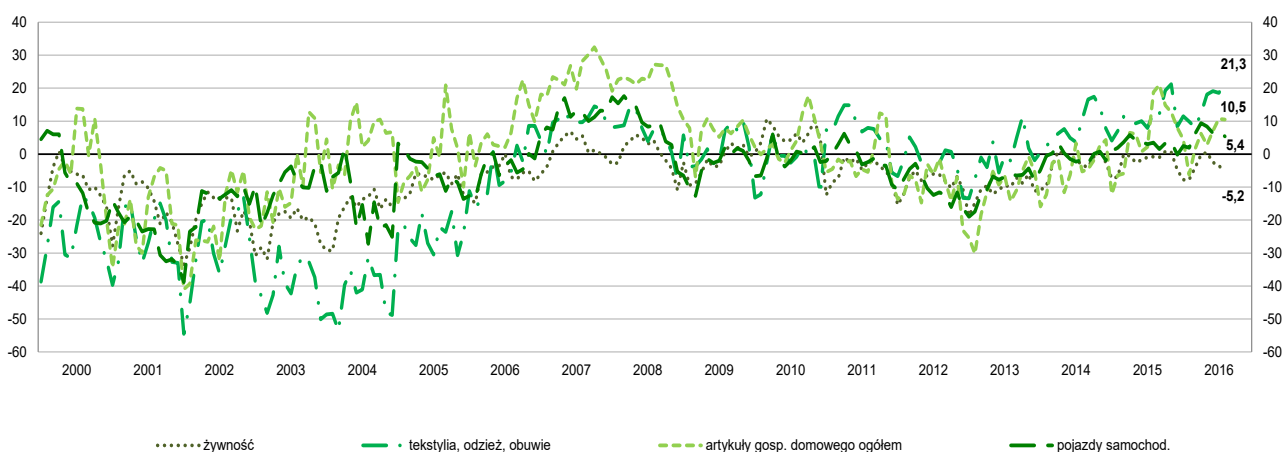
### OGÓLNY KLIMAT KONIUNKTURY W HANDLU DETALICZNYM



Ogólny klimat koniunktury w **handlu detalicznym** kształtuje się w sierpniu na poziomie plus 4,0 (plus 3,6 w lipcu). Poprawę koniunktury sygnalizuje 15,4% badanych przedsiębiorstw, pogorszenie – 11,4% (przed miesiącem odpowiednio 15,5% i 12,0%). Pozostałe podmioty uznają, że ich sytuacja nie ulega zmianie.

Diagnozy **sprzedaży** od kwietnia br. są optymistyczne, ale w sierpniu ostrożniejsze niż w lipcu. Prognozy w tym zakresie są korzystne, najlepsze od dwóch miesięcy. Oceny **sytuacji finansowej** są bardziej niekorzystne niż w lipcu. Odpowiednie przewidywania wskazują, że w najbliższych trzech miesiącach sytuacja finansowa może nie zmienić się. Utrzymują się nadmierne **zapasy** towarów. Poziom **zamówień towarów** u dostawców może nieznacznie wzrosnąć. Planowane jest niewielkie zwiększenie **zatrudnienia**. **Ceny** towarów mogą rosnąć w tempie podobnym do oczekiwanego w lipcu.

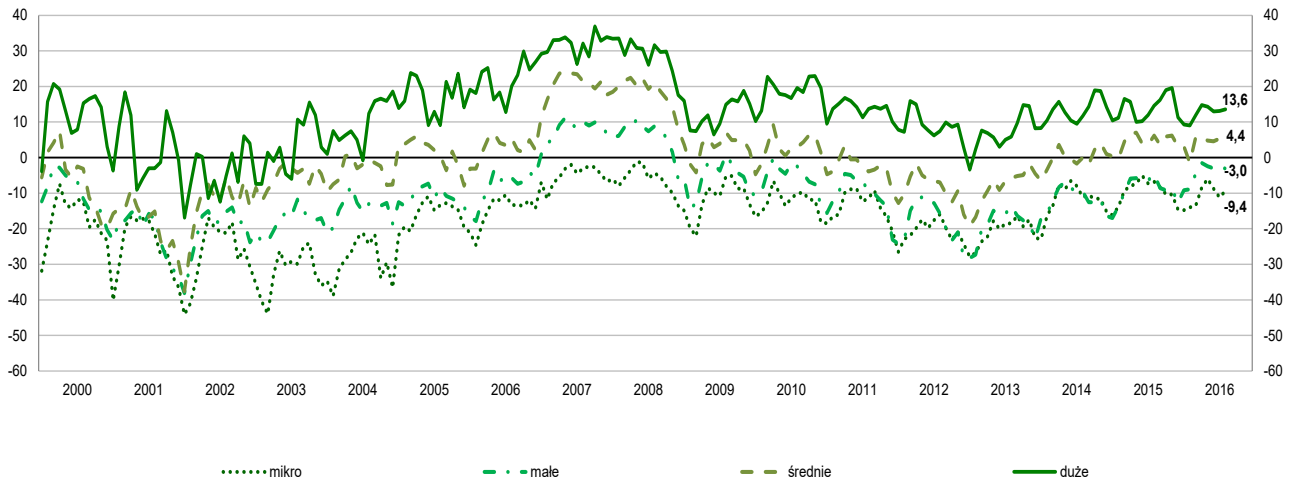
### OGÓLNY KLIMAT KONIUNKTURY WEDŁUG WYBRANYCH BRANŻ



W **poszczególnych branżach handlowych** oceny koniunktury są zróżnicowane. W sierpniu koniunktura oceniana jest optymistycznie przez dyrektorów następujących branż: tekstylia, odzież, obuwie (plus 21,3 w sierpniu, plus 18,6 przed miesiącem), artykuły gospodarstwa domowego ogółem (plus 10,5 w sierpniu, plus 10,7 w lipcu) oraz pojazdy samochodowe (plus 5,4 w sierpniu, plus 6,4 miesiąc wcześniej). Jedynie przedstawiciele branży żywnościowej zgłaszają negatywne oceny w tym zakresie (minus 5,2 w sierpniu, minus 3,5 w lipcu).

<sup>1</sup> Wyniki opracowano na podstawie danych uzyskanych od 4165 z ok. 5100 podmiotów objętych badaniem.

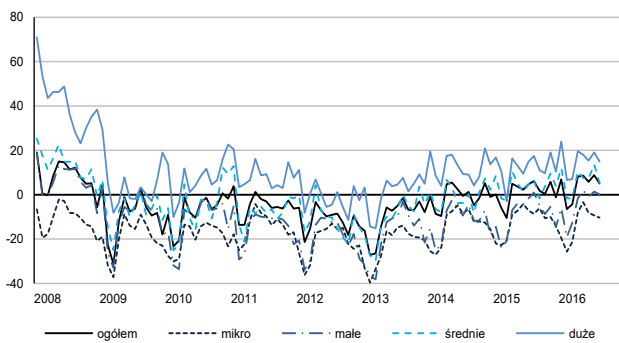
## OGÓLNY KLIMAT KONIUNKTURY WEDŁUG KLAS WIELKOŚCI



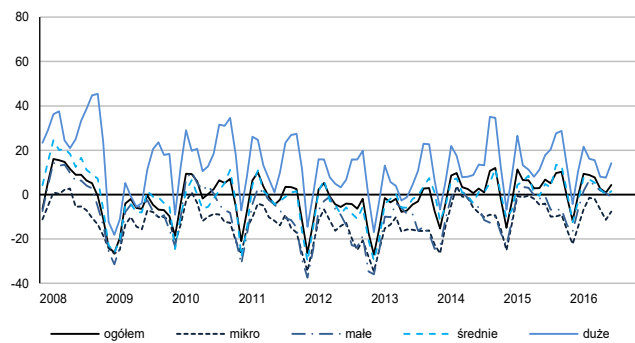
W podziale na **klasy wielkości**, w sierpniu oceny ogólnego klimatu koniunktury w przedsiębiorstwach o liczbie pracujących do 49 osób są negatywne. Korzystne opinie w tym zakresie, zbliżone do formułowanych przed miesiącem, zgłaszają przedstawiciele jednostek średnich i dużych (o liczbie pracujących 50 i więcej osób).

## SYTUACJA PRZEDSIĘBIORSTW W POSZCZEGÓLNYCH KLASACH WIELKOŚCI - WYBRANE WSKAŹNIKI

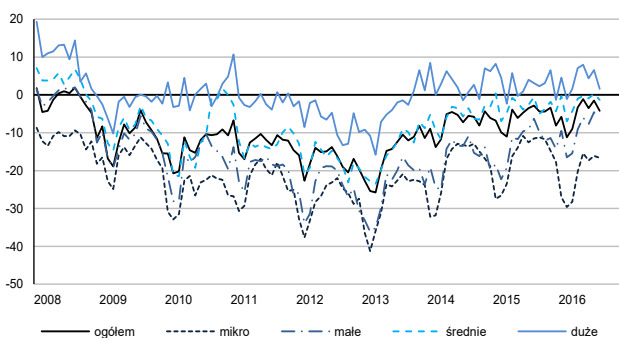
SPRZEDAŻ - DIAGNOZA



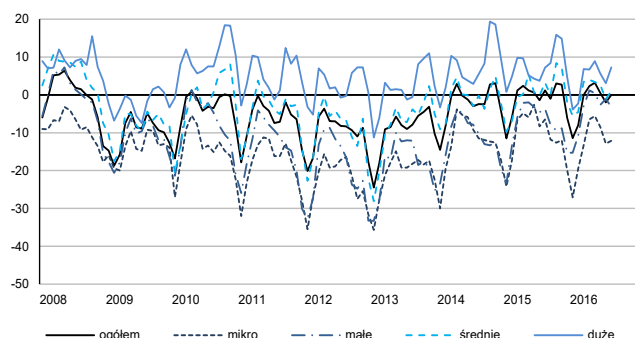
SPRZEDAŻ - PROGNOZA



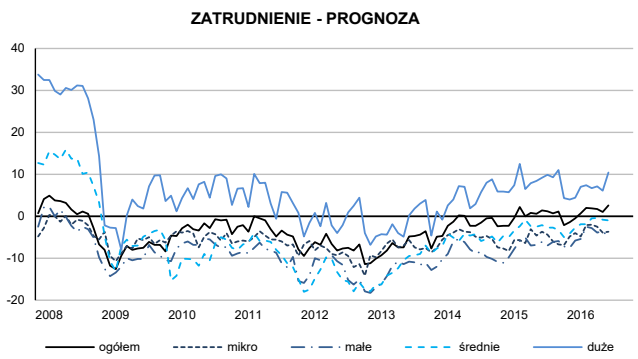
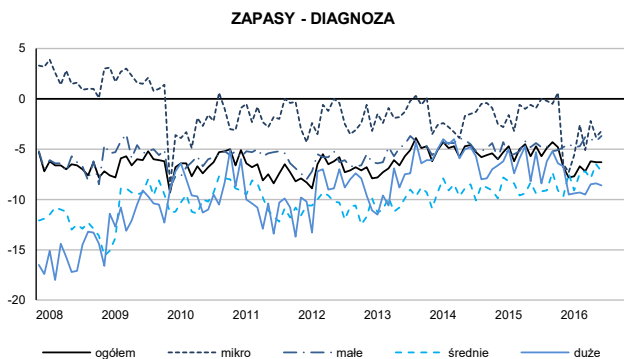
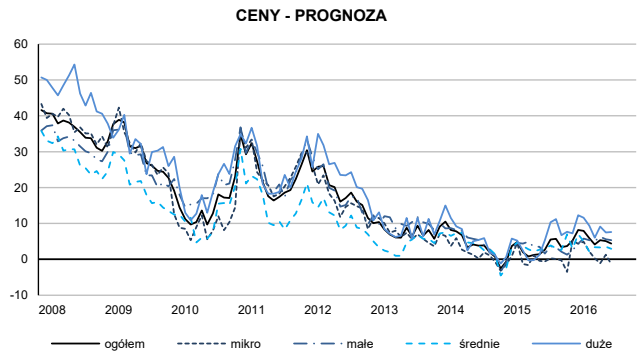
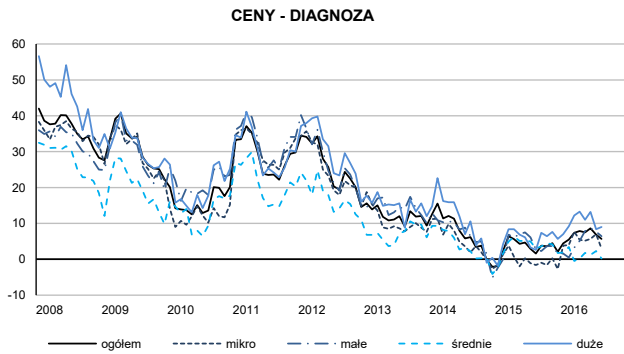
SYTUACJA FINANSOWA - DIAGNOZA



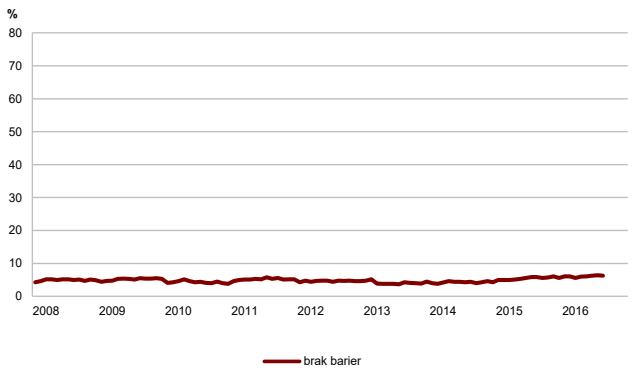
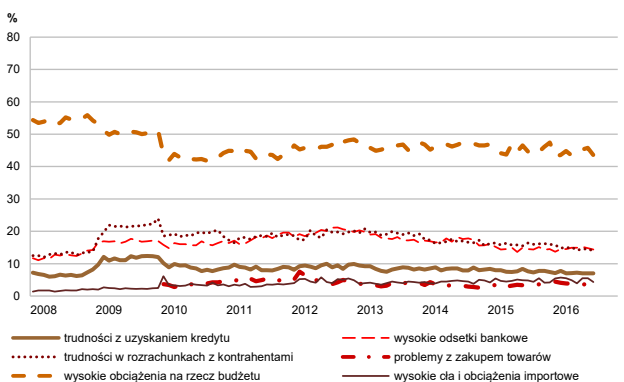
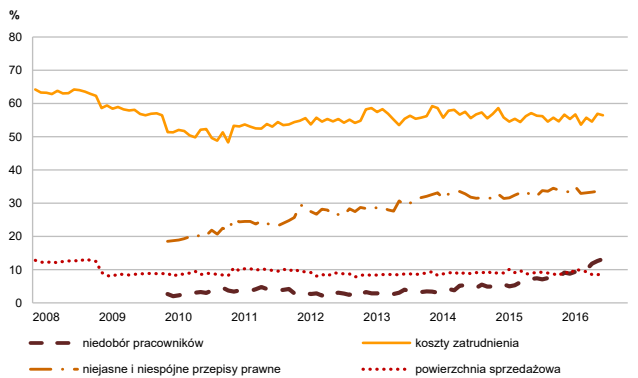
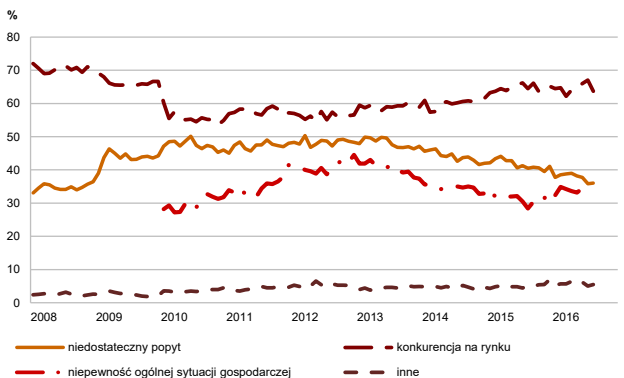
SYTUACJA FINANSOWA - PROGNOZA



## SYTUACJA PRZEDSIĘBIORSTW W POSZCZEGÓLNYCH KLASACH WIELKOŚCI - WYBRANE WSKAŹNIKI CD.



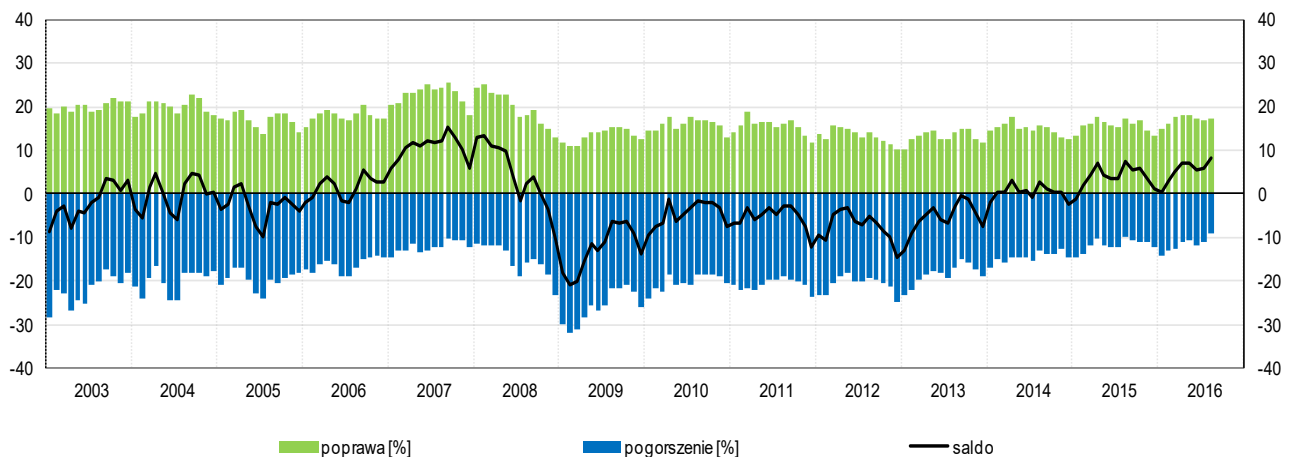
## BARIERY DZIAŁALNOŚCI



Spośród badanych jednostek, w sierpniu 6,3% podmiotów nie odczuwa żadnych **barier w prowadzeniu bieżącej działalności** (5,9% przed rokiem). Wciąż największe trudności napotykaną przez przedsiębiorców zgłaszających występowanie barier związane są z konkurencją na rynku (barierę tę sygnalizuje w sierpniu br. 63,7% przedsiębiorstw, 64,5% w analogicznym miesiącu ub. r.) oraz kosztami zatrudnienia (56,4% w sierpniu br., 56,3% przed rokiem). Od początku 2013 r. przedstawiciele badanych firm sygnalizują stopniowy spadek występowania trudności związanych z niedostatecznym popytem (36,0% w sierpniu br., 40,5% w analogicznym miesiącu ub. r. – jest to bariera, której znaczenie w ujęciu rocznym spadło w największym stopniu). Barrierami, których znaczenie najbardziej wzrosło w skali roku są niedobór pracowników (z 7,4% do 13,2%) oraz niepewność ogólnej sytuacji gospodarczej (z 28,4% do 33,4%).

## 5. Usługi<sup>1</sup>

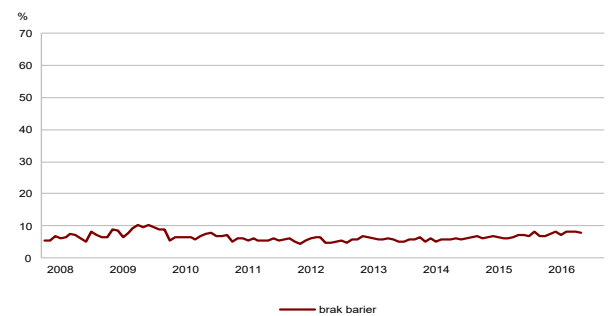
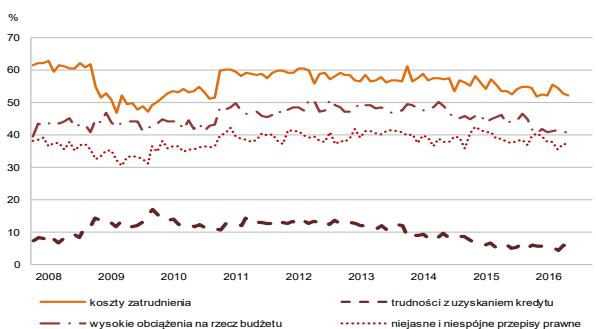
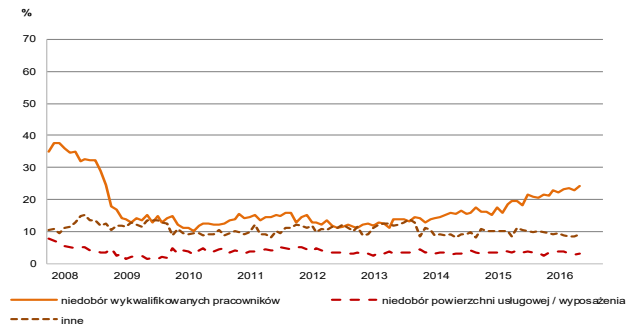
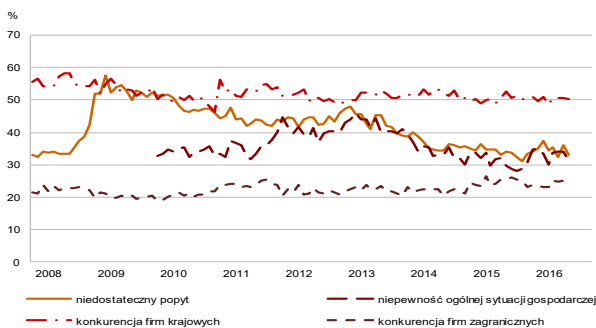
### OGÓLNY KLIMAT KONIUNKTURY W SEKCJI TRANSPORT I GOSPODARKA MAGAZYNOWA



W sierpniu wskaźnik ogólnego klimatu koniunktury w sekcji **transport i gospodarka magazynowa** kształtuje się na poziomie plus 8,2 (przed miesiącem plus 5,9). Poprawę koniunktury odnotowuje 17,4% badanych firm, a jej pogorszenie – 9,3% (w lipcu odpowiednio 16,8% i 11,0%). Pozostałe jednostki uznają, że ich sytuacja nie ulega zmianie.

Mimo negatywnych i gorszych niż przed miesiącem ocen bieżącego **popytu i sprzedaży** oraz mniej korzystnych opinii dotyczących **sytuacji finansowej**, prognozy w tym zakresie są optymistyczne i lepsze od formułowanych w lipcu. Odnotowywany jest nieco większy niż przed miesiącem wzrost **opóźnień płatności** za wykonane usługi. Kierujący jednostkami zapowiadają wzrost **zatrudnienia**. Podobnie jak w lipcu, przedsiębiorcy oczekują niewielkiego spadku **cen**.

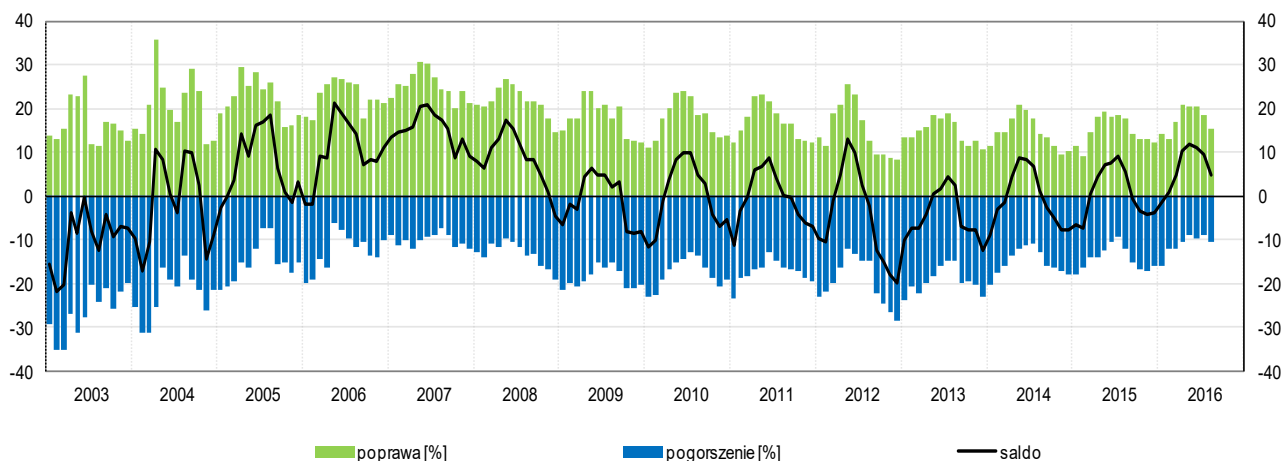
### BARIERY DZIAŁALNOŚCI



W sierpniu 7,8% badanych przedsiębiorstw (przed rokiem 7,0%) deklaruje, że nie napotyka na **bariery w prowadzeniu bieżącej działalności**. Największe trudności wskazywane przez firmy zgłaszające bariery związane są z kosztami zatrudnienia (52,1% w sierpniu br., 53,5% przed rokiem) oraz konkurencją firm krajowych (50,4% w sierpniu br., 52,5% przed rokiem). Od początku 2014 r. zwiększa się uciążliwość bariery związanej z niedoborem wykwalifikowanych pracowników (24,2% w sierpniu, 19,5% przed rokiem – jest to bariera, której znaczenie w skali roku wzrosło w największym stopniu).

<sup>1</sup> Wyniki opracowano na podstawie danych uzyskanych od 4402 z ok. 5000 podmiotów objętych badaniem.

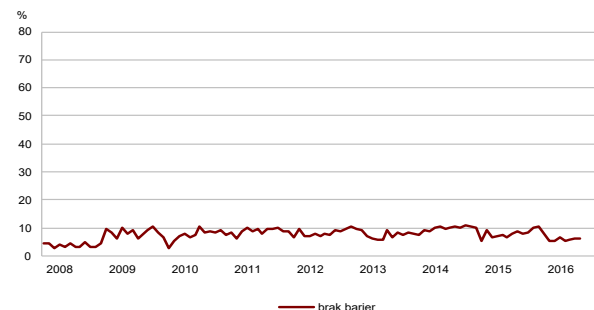
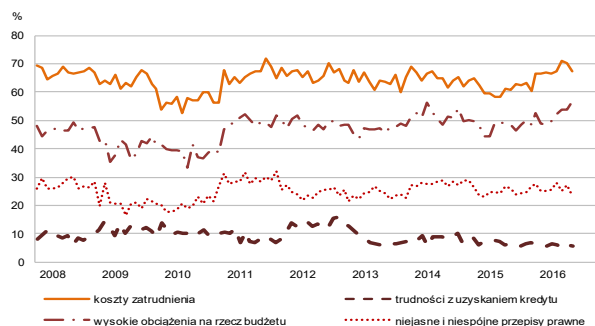
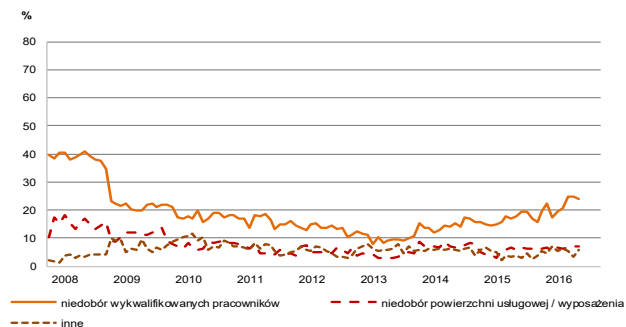
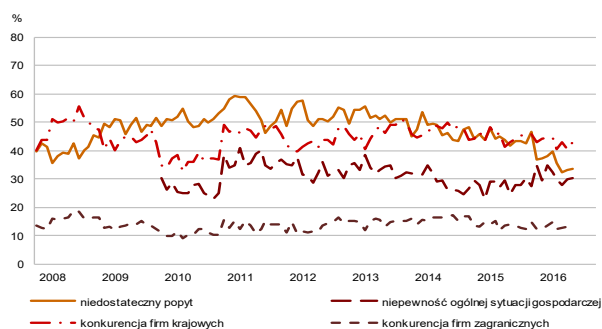
## OGÓLNY KLIMAT KONIUNKTURY W SEKCJI ZAKWATEROWANIE I GASTRONOMIA



W sierpniu wskaźnik ogólnego klimatu koniunktury w sekcji **zakwaterowanie i gastronomia** kształtuje się na poziomie plus 5,0 (przed miesiącem plus 9,6). Poprawę koniunktury odnotowuje 15,3% badanych firm, a jej pogorszenie – 10,3% (w lipcu odpowiednio 18,6% i 9,0%). Pozostałe jednostki uznają, że ich sytuacja nie ulega zmianie.

Mniej korzystne niż w lipcu oceny koniunktury mogą być związane z mniej optymistycznymi opiniami dotyczącymi bieżącego **popytu i sprzedaży** jak i negatywnymi, gorszymi od formułowanych przed miesiącem prognozami w tym zakresie. Choć dyrektorzy jednostek oceniają **sytuację finansową** bardziej korzystnie niż w lipcu, w najbliższych trzech miesiącach spodziewają się jej pogorszenia. Odnotowywane są niewielkie **opóźnienia płatności** za wykonane usługi. Dyrektorzy jednostek spodziewają się niewielkich redukcji **zatrudnienia**. Zapowiadany jest nieznaczny spadek **cen**.

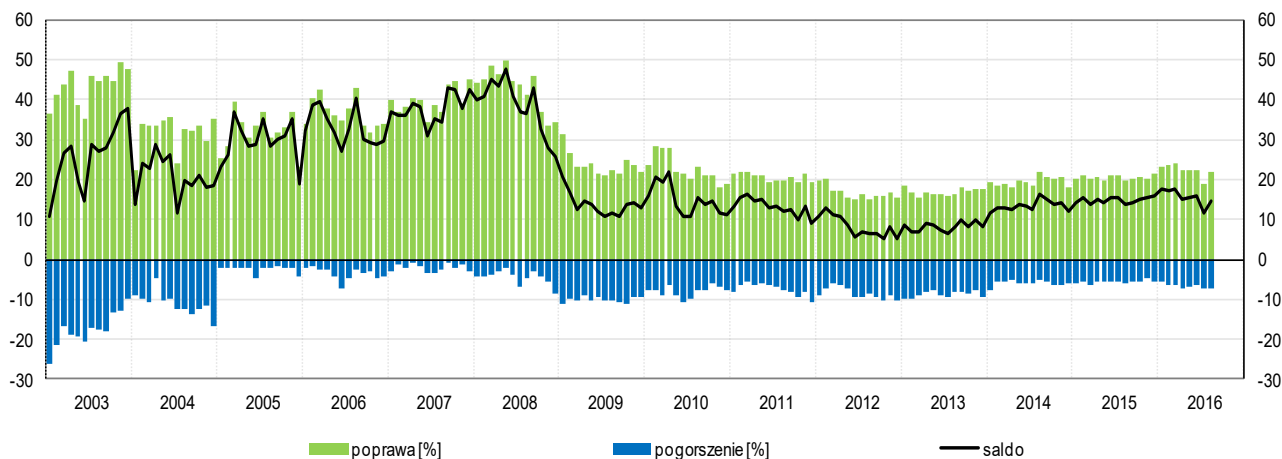
## BARIERY DZIAŁALNOŚCI



Odsetek przedsiębiorców nieodczuwających żadnych **barier w prowadzeniu bieżącej działalności** kształtuje się na poziomie 6,3% (przed rokiem 8,7%). Największe trudności napotymane przez jednostki zgłaszające bariery związane są z kosztami zatrudnienia (67,5% w sierpniu br., 60,9% przed rokiem). W stosunku do sierpnia 2015 r. w największym stopniu wzrosło znaczenie bariery związanej z wysokimi obciążeniami na rzecz budżetu (z 48,6% do 56,8% – uciążliwość tej bariery stopniowo rośnie od marca br.), a spadło – bariery związanej z niedostatecznym popytem (z 41,8% do 33,6%). Rosnące od połowy 2013 r. znaczenie bariery związanej z niedoborem wykwalifikowanych pracowników od czerwca br. kształtuje się na zbliżonym poziomie (w sierpniu br. wskazuje ją 24,1% przedsiębiorstw).



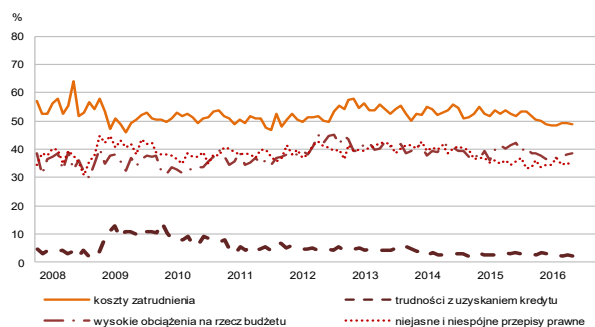
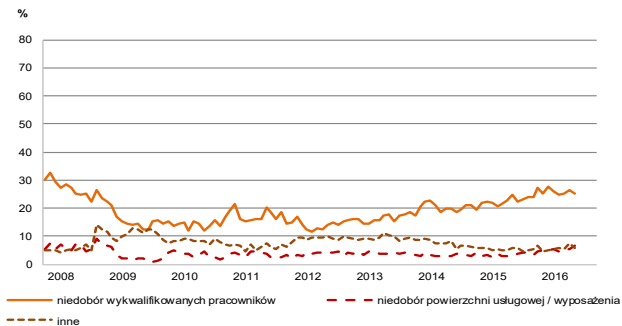
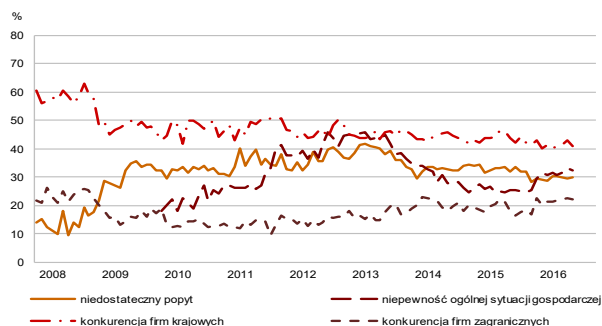
## OGÓLNY KLIMAT KONIUNKTURY W SEKCJI INFORMACJA I KOMUNIKACJA



W sierpniu wskaźnik ogólnego klimatu koniunktury w sekcji **informacja i komunikacja** kształtuje się na poziomie plus 14,8 (przed miesiącem plus 11,4). Poprawę koniunktury odnotowuje 22,1% badanych firm, a jej pogorszenie – 7,3% (w lipcu odpowiednio 18,8% i 7,4%). Pozostałe jednostki uznają, że ich sytuacja nie ulega zmianie.

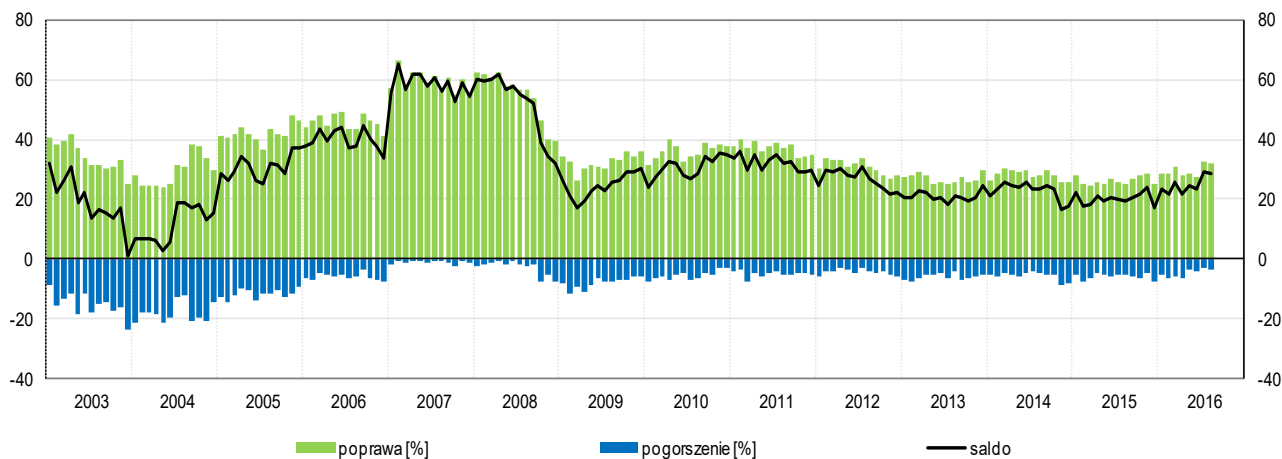
Bieżący **popyt** i **sprzedaż** oceniane są korzystnie, podobnie jak w lipcu. Tak samo jak przed miesiącem, kierujący firmami oceniają, że ich **sytuacja finansowa** nie zmienia się. Prognozy w tym zakresie są optymistyczne, lepsze od formułowanych w lipcu. Odnotowywany jest nieco mniejszy niż przed miesiącem wzrost **opóźnień płatności** za wykonane usługi. Dyrektorzy jednostek zapowiadają nieznacznie większy od prognozowanego w lipcu wzrost **zatrudnienia**. W najbliższych trzech miesiącach można spodziewać się dalszego spadku **cen**.

## BARIERY DZIAŁALNOŚCI



Odsetek przedsiębiorców nieodczuwających żadnych **barier w prowadzeniu bieżącej działalności** kształtuje się na poziomie 10,8% (przed rokiem 10,9%). Największe trudności sygnalizowane przez firmy zgłaszające bariery związane są z kosztami zatrudnienia (48,9% w sierpniu br., 52,7% przed rokiem). W porównaniu z sierpniem ub. r. w największym stopniu wzrosło znaczenie bariery związanej z niepewnością ogólnej sytuacji gospodarczej (z 25,3% do 32,2%). Rosnąca od połowy 2012 r. uciążliwość bariery związanej z niedoborem wykwalifikowanych pracowników od początku bieżącego roku kształtuje się na zbliżonym poziomie (w sierpniu br. wskazuje ją 25,2% firm).

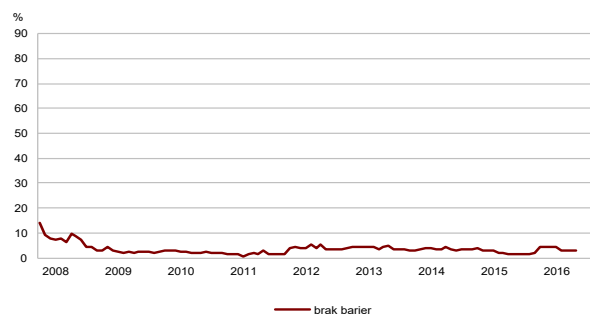
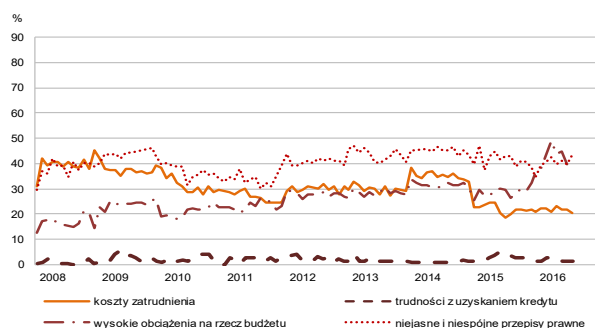
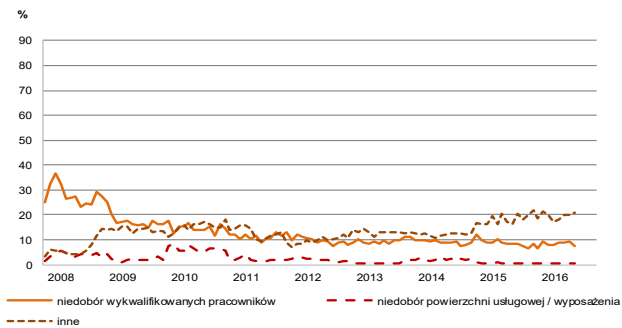
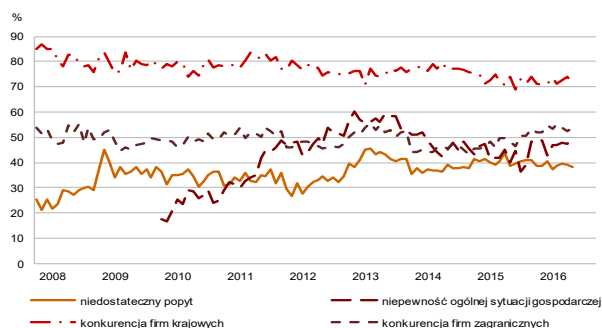
## OGÓLNY KLIMAT KONIUNKTURY W SEKCJI FINANSE I UBEZPIECZENIA



W sierpniu wskaźnik ogólnego klimatu koniunktury w sekcji **działalność finansowa i ubezpieczeniowa** kształtuje się na poziomie plus 28,5 (przed miesiącem plus 29,2). Poprawę koniunktury odnotowuje 32,0% badanych firm, a jej pogorszenie – 3,5% (w lipcu odpowiednio 32,3% i 3,1%). Pozostałe jednostki uznają, że ich sytuacja nie ulega zmianie.

Diagnozy i prognozy **popytu** oraz oceny bieżącej **sprzedaży** jak i **sytuacji finansowej** są nieco bardziej korzystne niż w lipcu, natomiast przewidywania dotyczące sprzedaży i sytuacji finansowej są mniej optymistyczne od formułowanych przed miesiącem. Odnotowywany jest spadek **opóźnień płatności** za wykonane usługi. Dyrektorzy jednostek zapowiadają redukcje **zatrudnienia**, większe od planowanych w lipcu. W najbliższych miesiącach można spodziewać się wzrostu **cen** usług.

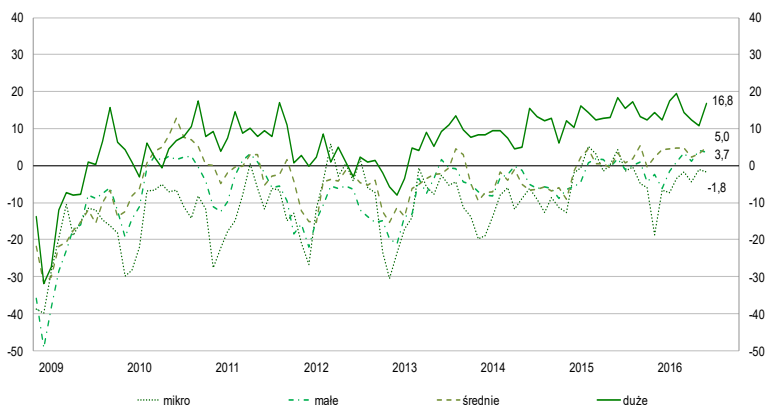
## BARIERY DZIAŁALNOŚCI



Odsetek przedsiębiorców nieodczuwających żadnych **barier w prowadzeniu bieżącej działalności** kształtuje się na poziomie 3,0% (przed rokiem 1,7%). Największe trudności napotymane przez przedsiębiorstwa zgłaszające bariery związane są z konkurencją firm krajowych (71,0% w sierpniu br., 74,0% przed rokiem). W porównaniu z sierpniem ubiegłego roku w największym stopniu wzrosła uciążliwość barier związanych z wysokimi obciążeniami na rzecz budżetu (z 26,1% do 41,5%) oraz z niepewnością ogólnej sytuacji gospodarczej (z 39,9% do 49,9%).

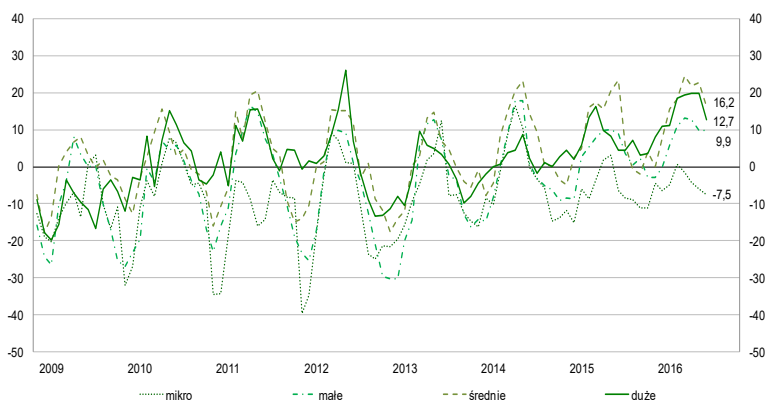
## OGÓLNY KLIMAT KONIUNKTURY W WYBRANYCH SEKCJACH WEDŁUG KLAS WIELKOŚCI

### TRANSPORT I GOSPODARKA MAGAZYNOWA



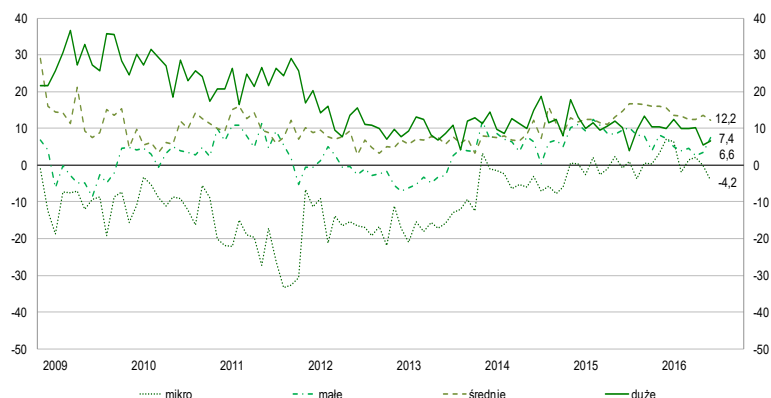
Jednostki wszystkich klas wielkości, poza firmami o liczbie pracujących do 9 osób, oceniają w sierpniu koniunkturę pozytywnie. Opinie podmiotów średnich i dużych (o liczbie pracujących 50 i więcej osób) są bardziej optymistyczne od formułowanych w lipcu, a małych (o liczbie pracujących od 10 do 49 osób) – zbliżone.

### DZIAŁALNOŚĆ ZWIĄZANA Z ZAKWATEROWANIEM I GASTRONOMIĄ



Podmioty wszystkich klas wielkości, poza jednostkami o liczbie pracujących do 9 osób, oceniają w sierpniu koniunkturę pozytywnie. Oceny koniunktury formułowane przez jednostki średnie i duże (o liczbie pracujących 50 i więcej osób) są mniej optymistyczne od sygnalizowanych w lipcu, natomiast opinie firm małych (o liczbie pracujących od 10 do 49 osób) – zbliżone.

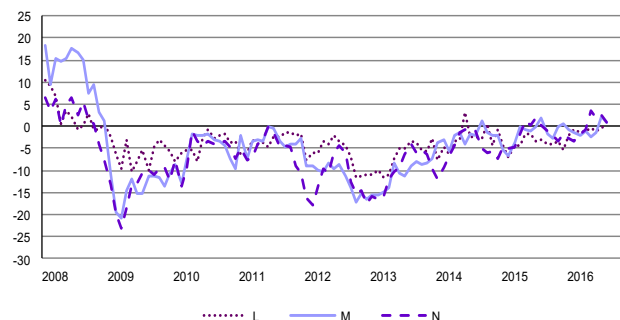
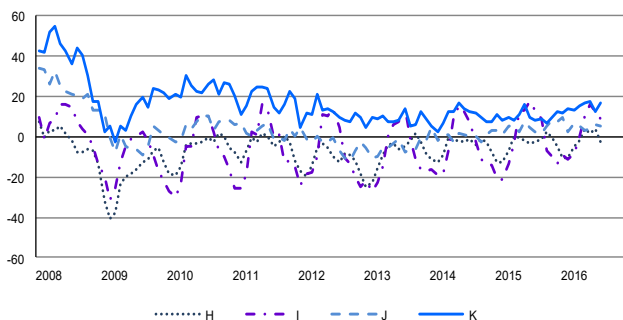
### INFORMACJA I KOMUNIKACJA



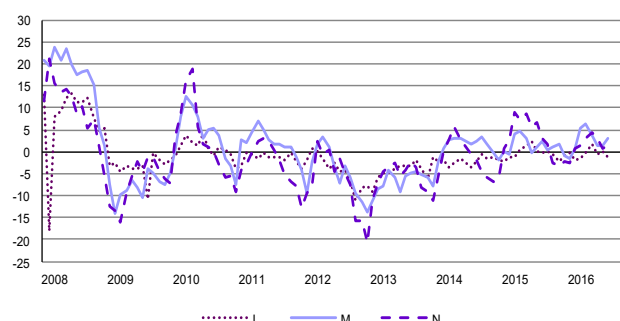
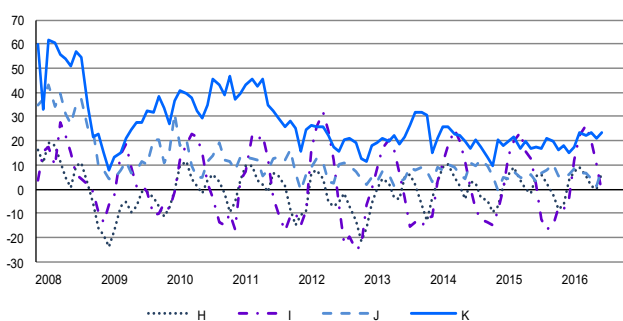
Poza jednostkami o liczbie pracujących do 9 osób, które uważają, że w sierpniu ich koniunktura pogarsza się, podmioty wszystkich klas wielkości oceniają koniunkturę korzystnie. Opinie jednostek małych (o liczbie pracujących od 10 do 49 osób) i dużych (o liczbie pracujących 250 i więcej osób) są bardziej optymistyczne od notowanych przed miesiącem, a firm średnich (o liczbie pracujących od 50 do 249 osób) – zbliżone.

# SYTUACJA PRZEDSIĘBIORSTW W POSZCZEGÓLNYCH SEKCJACH - WYBRANE WSKAŹNIKI

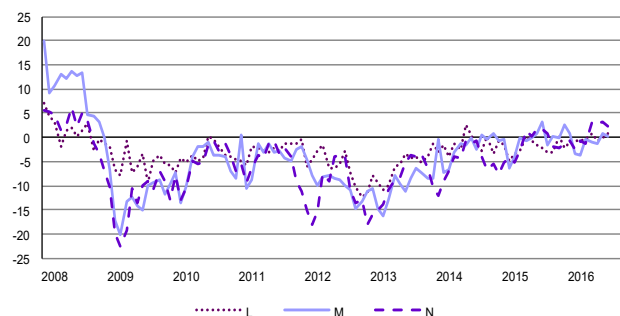
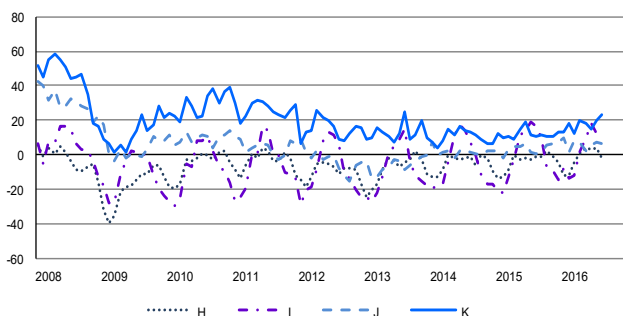
## POPYT — DIAGNOZA



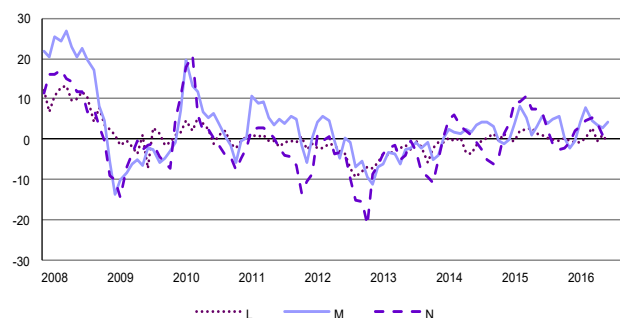
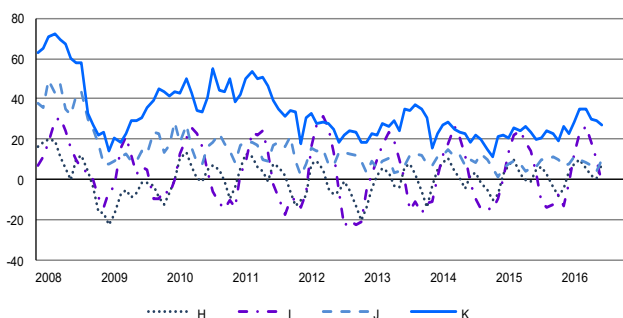
## POPYT — PROGNOZA



## SPRZEDAŻ — DIAGNOZA



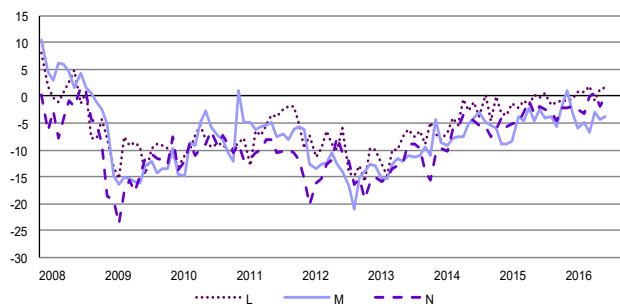
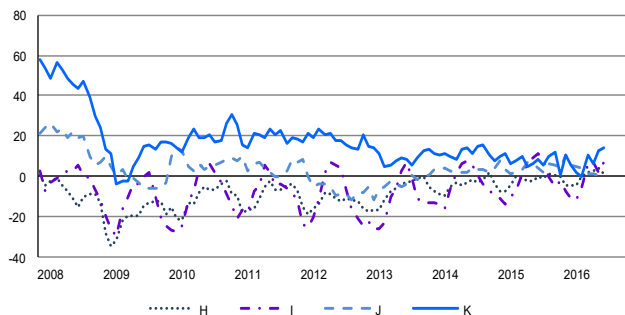
## SPRZEDAŻ — PROGNOZA



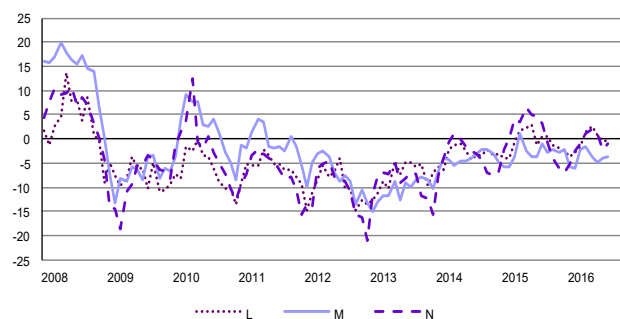
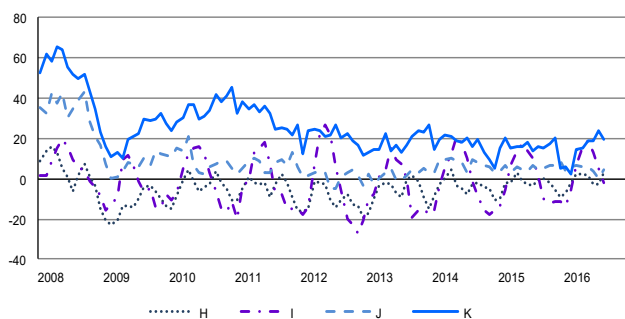
**H** – Transport i gospodarka magazynowa, **I** – Działalność związana z zakwaterowaniem i usługami gastronomicznymi,  
**J** – Informacja i komunikacja, **K** – Działalność finansowa i ubezpieczeniowa,  
**L** – Działalność związana z obsługą rynku nieruchomości, **M** – Działalność profesjonalna, naukowa i techniczna,  
**N** – Działalność w zakresie usług administrowania i działalność wspierająca

# SYTUACJA PRZEDSIĘBIORSTW W POSZCZEGÓLNYCH SEKCJACH - WYBRANE WSKAŹNIKI CD.

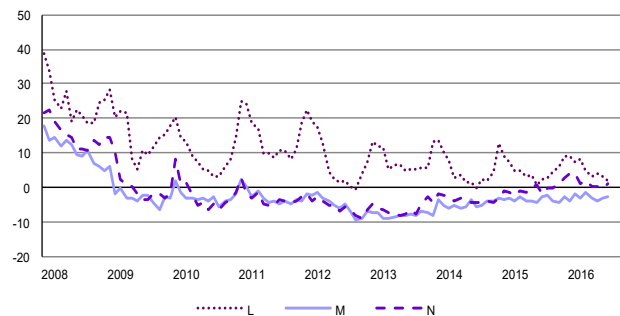
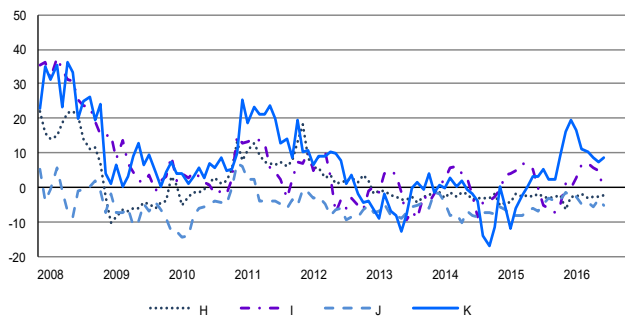
## SYTUACJA FINANSOWA — DIAGNOZA



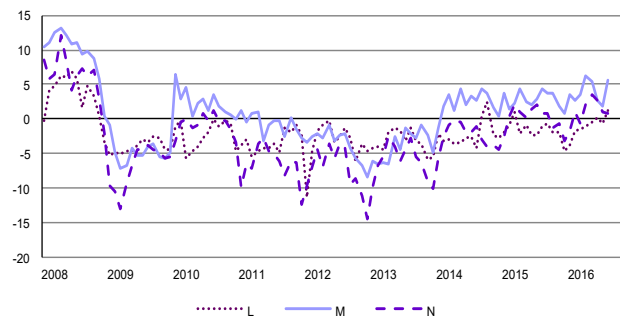
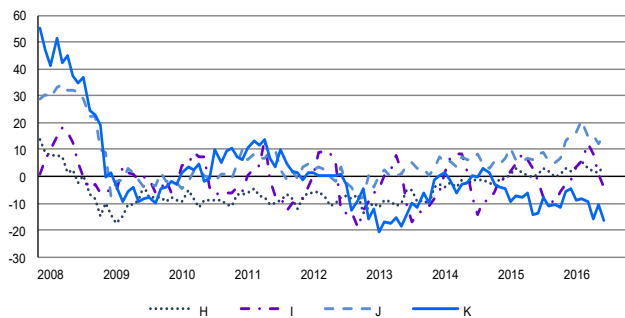
## SYTUACJA FINANSOWA — PROGNOZA



## CENY — PROGNOZA



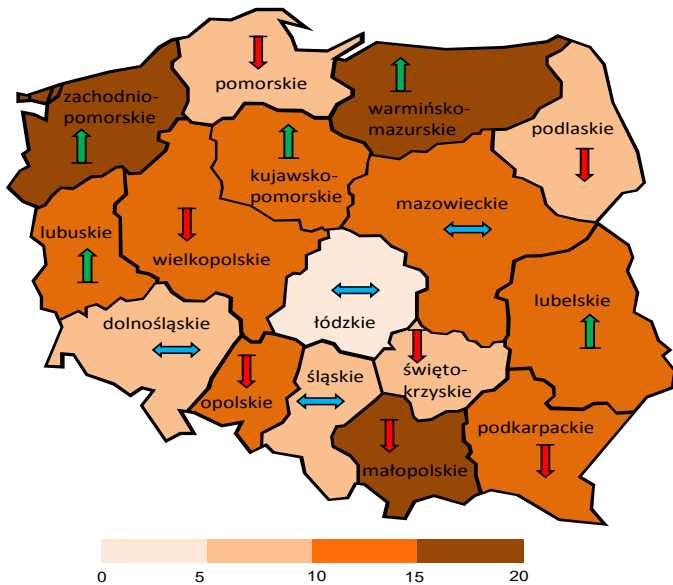
## ZATRUDNIENIE — PROGNOZA



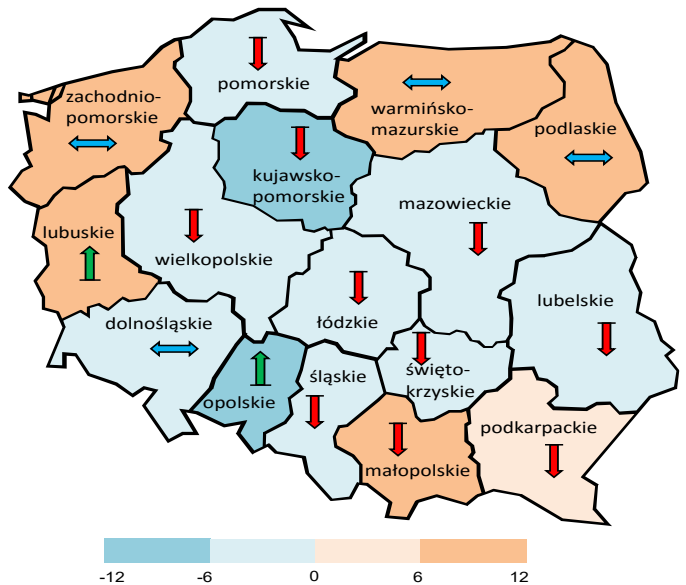
**H** – Transport i gospodarka magazynowa, **I** – Działalność związana z zakwaterowaniem i usługami gastronomicznymi,  
**J** – Informacja i komunikacja, **K** – Działalność finansowa i ubezpieczeniowa,  
**L** – Działalność związana z obsługą rynku nieruchomości, **M** – Działalność profesjonalna, naukowa i techniczna,  
**N** – Działalność w zakresie usług administrowania i działalność wspierająca

## 6. Ogólny klimat koniunktury według województw (dane wg siedziby przedsiębiorstwa)

### Przetwórstwo przemysłowe



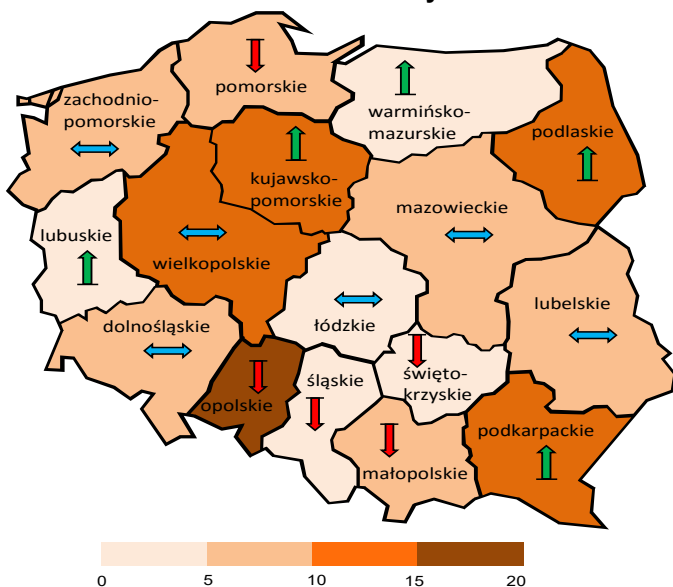
### Budownictwo



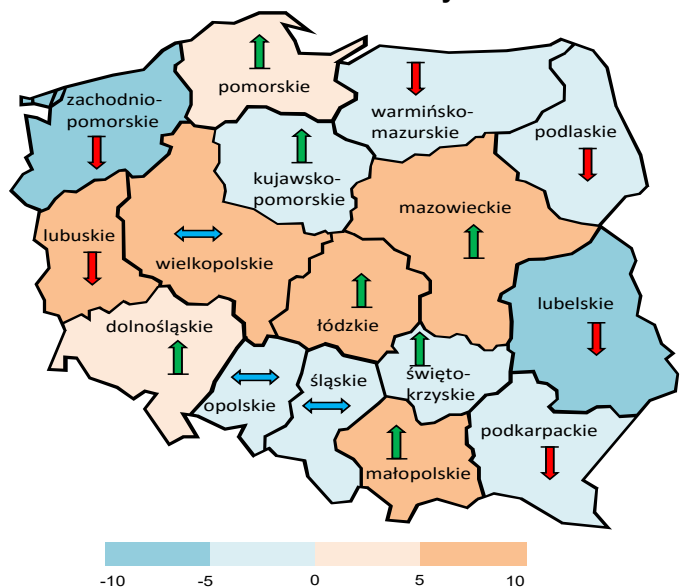
Najbardziej korzystne oceny formułują jednostki prowadzące działalność w zakresie przetwórstwa przemysłowego z województw **małopolskiego**, **warmińsko-mazurskiego** i **zachodniopomorskiego**. Najmniej pozytywne opinie zgłaszają przedsiębiorstwa z województwa **łódzkiego**.

Jednostki z większości województw prowadzące działalność w zakresie budownictwa formułują w sierpniu negatywne oceny koniunktury. Najbardziej pesymistyczne oceny koniunktury zgłaszają jednostki z województw **kujawsko-pomorskiego** i **opolskiego**, natomiast najbardziej optymistyczne – z województw **zachodniopomorskiego** i **lubuskiego**.

### Handel hurtowy



### Handel detaliczny



Jednostki z wszystkich województw prowadzące działalność w zakresie handlu hurtowego oceniają w sierpniu koniunkturę pozytywnie. Najbardziej optymistycznie koniunkturę oceniają jednostki z województwa **opolskiego**.

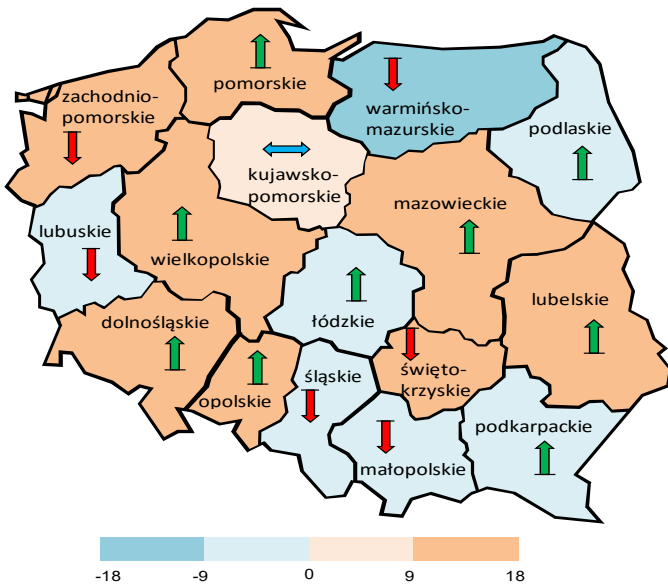
Najbardziej optymistycznie koniunkturę w handlu detalicznym oceniają przedsiębiorstwa, których siedziba znajduje się w województwie **mazowieckim** i **wielkopolskim**. Najbardziej pesymistyczne oceny w tym zakresie zgłaszają przedsiębiorstwa z województw **zachodniopomorskiego** i **lubelskiego**.

↑ Poprawa koniunktury w stosunku do poprzedniego miesiąca  
↔ Poziom koniunktury bez zmian w stosunku do poprzedniego miesiąca

↓ Pogorszenie koniunktury w stosunku do poprzedniego miesiąca



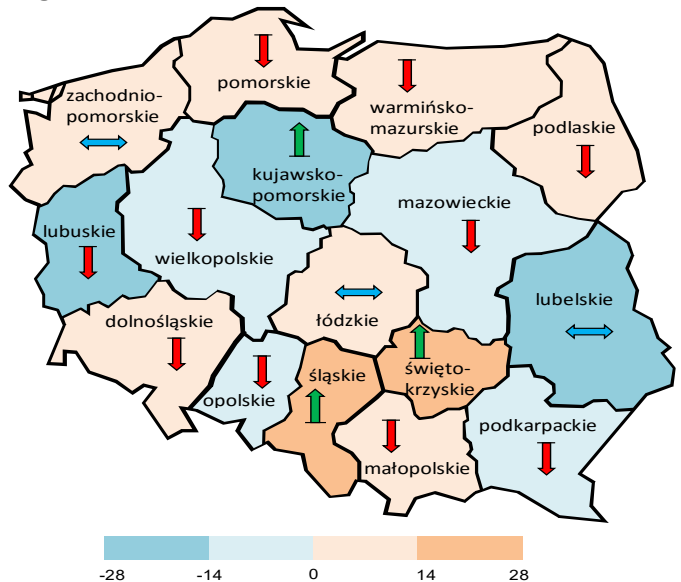
## Transport i gospodarka magazynowa



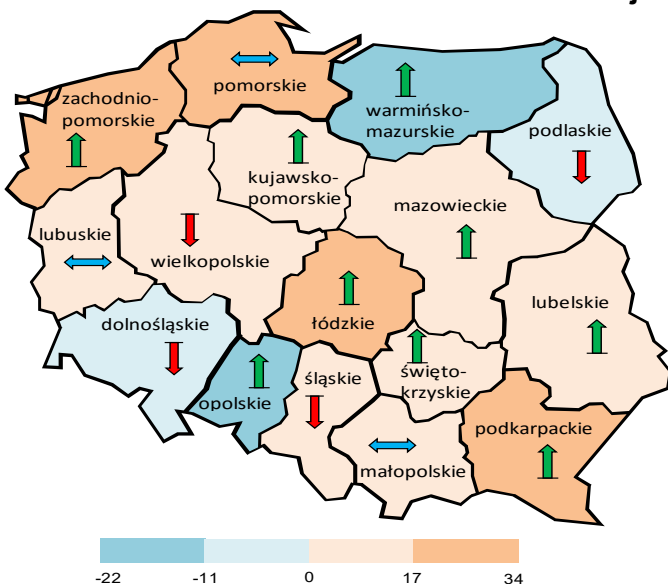
W większości województw podmioty z sekcji transport i gospodarka magazynowa oceniają w sierpniu koniunkturę pozytywnie. Najbardziej optymistyczne oceny zgłaszają jednostki mające siedzibę w województwie **świętokrzyskim** oraz **lubelskim**. Najbardziej pesymistycznie oceniają koniunkturę podmioty z siedzibą w województwie **warmińsko-mazurskim**.

## Zakwaterowanie i gastronomia

Podmioty zarejestrowane w większości województw prowadzące działalność związaną z zakwaterowaniem i gastronomią oceniają w sierpniu koniunkturę pozytywnie. Najbardziej korzystne, lepsze niż przed miesiącem oceny koniunktury formułują jednostki, których siedziba znajduje się w województwie **śląskim** oraz **świętokrzyskim**. Najbardziej pesymistycznie oceniają koniunkturę podmioty z województw **lubuskiego** oraz **kujawsko-pomorskiego**.



## Informacja i komunikacja

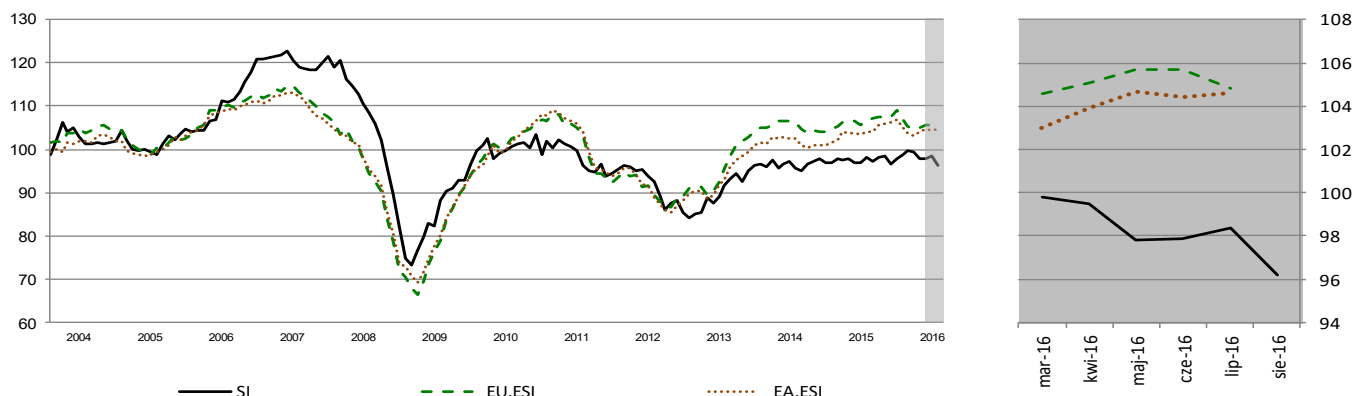


W większości województw podmioty z sekcji informacja i komunikacja oceniają w sierpniu koniunkturę pozytywnie. Najbardziej optymistyczne oceny koniunktury odnotowują podmioty mające siedzibę w województwie **podkarpackim**, **łódzkim** oraz **zachodniopomorskim**. Najbardziej negatywne opinie zgłaszają firmy z województwa **warmińsko-mazurskiego**.

↑ Poprawa koniunktury w stosunku do poprzedniego miesiąca  
 ↓ Pogorszenie koniunktury w stosunku do poprzedniego miesiąca  
 ↔ Poziom koniunktury bez zmian w stosunku do poprzedniego miesiąca

## 7. Wskaźnik syntetyczny koniunktury gospodarczej (SI)

### WSKAŹNIK SYNTETYCZNY DLA POLSKI<sup>1</sup>, WSKAŹNIKI ODCZUĆ EKONOMICZNYCH DLA UNII EUROPEJSKIEJ I STREFY EURO<sup>2</sup>



SI – Wskaźnik syntetyczny koniunktury gospodarczej dla Polski

EU.ESI – Wskaźnik odczuć ekonomicznych dla Unii Europejskiej (European Union - EU)

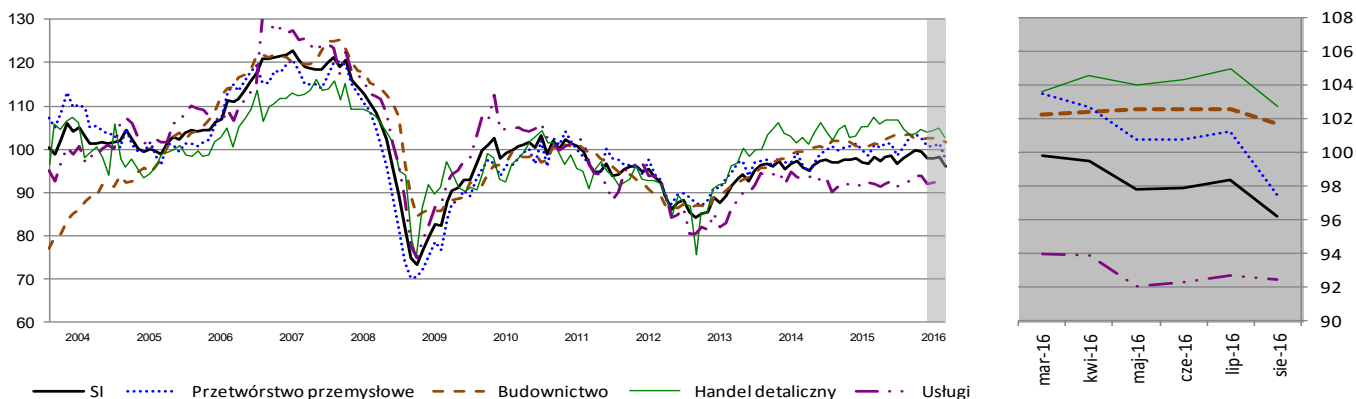
EA.ESI – Wskaźnik odczuć ekonomicznych dla strefy Euro (Euro area - EA)

**Wskaźnik syntetyczny koniunktury gospodarczej (SI)** kształtuje się w sierpniu na poziomie niższym od notowanego przed miesiącem i przed rokiem.

Składowe dotyczące budownictwa i handlu detalicznego przyjmują wartości powyżej średniej długookresowej. W porównaniu z lipcem br. składowe z zakresu przemysłu, budownictwa, handlu detalicznego i usług kształtują się na niższym poziomie (w przypadku usług – nieznacznie niższym). Wartości składowych odnoszących się do przemysłu i handlu są niższe od zgłaszanych przed rokiem, a dotyczące budownictwa i usług – nieznacznie wyższe.

W stosunku do poprzedniego miesiąca wartości składowej diagnostycznej oraz prognostycznej w niewielkim stopniu maleją. Również w porównaniu z sierpniem ub. r. wartości obu składowych są niższe.

### WSKAŹNIK SYNTETYCZNY I JEGO DEKOMPOZYCJA



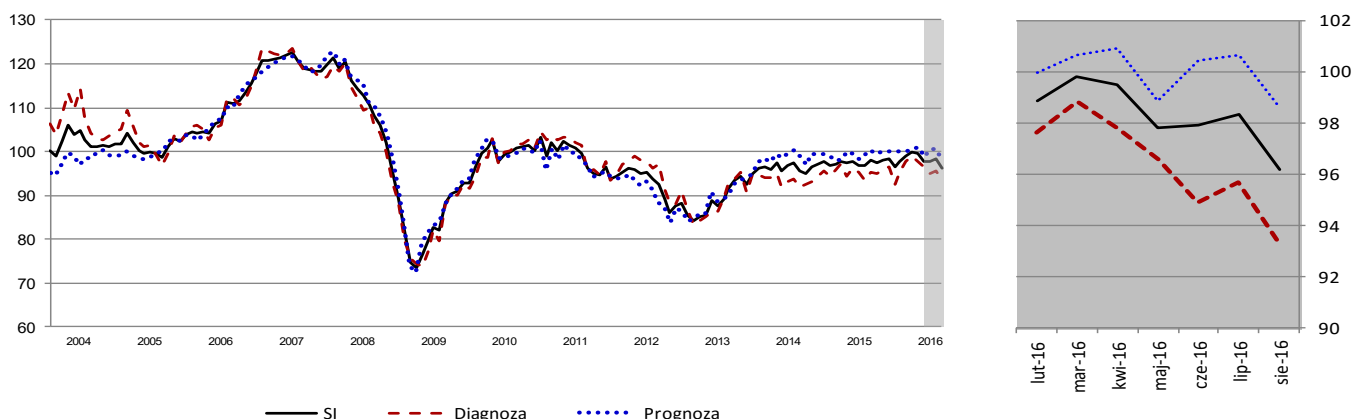
<sup>1</sup>Patrz: str. 27 Badanie koniunktury gospodarczej GUS, 2016,

<http://stat.gov.pl/obszary-tematyczne/koniunktura/koniunktura/publikacja,5.html>

<sup>2</sup>Patrz Business and Consumer Surveys, Komisja Europejska, DG ECFIN

[http://ec.europa.eu/economy\\_finance/db\\_indicators/surveys/index\\_en.htm](http://ec.europa.eu/economy_finance/db_indicators/surveys/index_en.htm)

## WSKAŹNIK SYNTETYCZNY I JEGO DEKOMPOZYCJA cd.



Metodologia badań koniunktury gospodarczej prowadzonych z wykorzystaniem testu koniunktury polega na zbieraniu opinii przedsiębiorców na temat bieżącej i przyszłej sytuacji kierowanych przez nich jednostek w zakresie takich elementów prowadzonej działalności gospodarczej jak portfel zamówień, produkcja, sytuacja finansowa, zatrudnienie, ceny, działalność inwestycyjna, napotymane bariery. Udzielając odpowiedzi na ankietę koniunktury, respondenci powinni opierać się na swych ogólnych odczuciach dotyczących bieżącej i przyszłej sytuacji przedsiębiorstwa, bez odwoływania się do zapisów księgowych.

Wskaźnik ogólnego klimatu koniunktury gospodarczej jest wskaźnikiem złożonym. Obliczany jest jako średnia arytmetyczna sald odpowiedzi na pytania z ankiety miesięcznej dotyczące bieżącej i przewidywanej sytuacji gospodarczej przedsiębiorstwa. Gdy wskaźnik jest większy od zera odnotowywany jest "dobry" klimat koniunktury. W przeciwnym wypadku klimat jest oceniany jako "zły".

Ze względu na zaokrąglenia danych, w niektórych przypadkach obliczone wskaźniki złożone mogą nieznacznie różnić się od składających się na nie wariantów odpowiedzi.

W **przetwórstwie przemysłowym** oraz **inwestycjach w przemyśle** badaniem objęte są podmioty o liczbie pracujących 10 i więcej osób. W pozostałych badaniach (**budownictwo**, **inwestycje w budownictwie**, **handel hurtowy** i **detaliczny**, **usługi**) uczestniczą również podmioty o liczbie pracujących do 9 osób (w budownictwie – od 2006 r.). Wyniki badań prezentowane są według następujących klas wielkości: **mikro** (o liczbie pracujących do 9 osób), **małe** (o liczbie pracujących od 10 do 49 osób), **średnie** (o liczbie pracujących od 50 do 249 osób), **duże** (o liczbie pracujących 250 i więcej osób).

Badanie **inwestycji** w przemyśle i budownictwie jest przeprowadzane w marcu i październiku.

Badaniem **usług** objęte są następujące sekcje: H – Transport i gospodarka magazynowa, I – Działalność związana z zakwaterowaniem i usługami gastronomicznymi, J – Informacja i komunikacja, K – Działalność finansowa i ubezpieczeniowa, L – Działalność związana z obsługą rynku nieruchomości, M – Działalność profesjonalna, naukowa i techniczna, N – Działalność w zakresie usług administrowania i działalność wspierająca, P – Edukacja, Q – Opieka zdrowotna i pomoc społeczna, R – Działalność związana z kulturą, rozrywką i rekreacją, S – Pozostała działalność usługowa.

Opracowanie merytoryczne:  
**Departament Przedsiębiorstw**  
Hanna Sękowska Tel. 22 608 36 51,  
Magdalena Święcka Tel. 22 608 35 50,  
Olga Gaca Tel. 22 608 36 51,  
Hubert Stefaniak Tel. 22 608 35 50,  
Łukasz Gontarz Tel. 22 608 35 50.

Rozpowszechnianie:  
**Rzecznik Prasowy Prezesa GUS**  
**Artur Satora**  
Tel: 22 608 3475, 22 608 3009  
e-mail: [rzecznik@stat.gov.pl](mailto:rzecznik@stat.gov.pl)

Wyniki badania koniunktury w przemyśle, budownictwie, handlu i usługach można znaleźć na stronie GUS [http://stat.gov.pl/obszary-tematyczne/koniunktura/koniunktura/publikacja\\_4.html](http://stat.gov.pl/obszary-tematyczne/koniunktura/koniunktura/publikacja_4.html)