

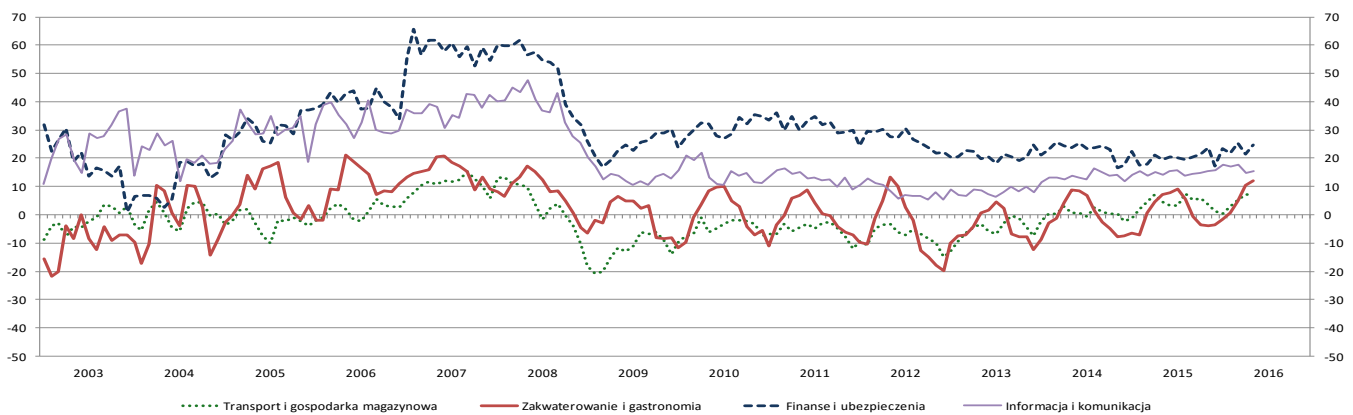
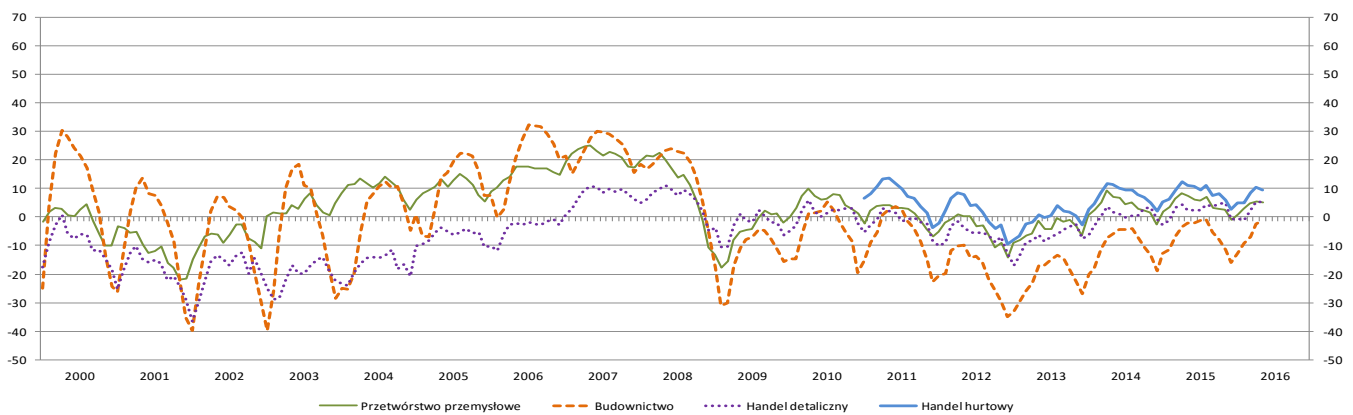


## KONIUNKTURA GOSPODARCZA

Koniunktura w przemyśle, budownictwie, handlu i usługach  
w maju 2016 r.

W maju dyrektorzy przedsiębiorstw z większości badanych sekcji zgłaszają pozytywne oceny koniunktury, zbliżone do opinii sprzed miesiąca. Jednostki z sekcji **przetwórstwo przemysłowe** od stycznia 2014 roku oceniają koniunkturę optymistycznie (z wyjątkiem grudnia 2014 i 2015 roku). W bieżącym miesiącu opinie kształtują się na poziomie zbliżonym do zgłaszanego w dwóch poprzednich miesiącach, ale niższym niż w maju dwóch ostatnich lat. Podmioty prowadzące działalność w zakresie **budownictwa** formułują oceny koniunktury mniej pesymistyczne niż w kwietniu i w analogicznym miesiącu ostatnich czterech lat. Od początku 2014 roku opinie dotyczące koniunktury **handlu hurtowego** są pozytywne, w bieżącym miesiącu – zbliżone do zgłaszanych w kwietniu, choć nieznacznie gorsze od formułowanych w analogicznym miesiącu ostatnich dwóch lat. W maju oceny z zakresu **handlu detalicznego** są korzystne, podobne do sygnalizowanych w kwietniu oraz lepsze od formułowanych w analogicznym miesiącu ostatnich siedmiu lat. Podmioty należące do sekcji **transport i gospodarka magazynowa** od lutego 2015 r. oceniają koniunkturę gospodarczą pozytywnie, w maju br. – podobnie jak w kwietniu i lepiej niż w analogicznym miesiącu ostatnich siedmiu lat. Opinie formułowane przez przedsiębiorców zajmujących się **zakwaterowaniem i gastronomią** stopniowo poprawiają się od grudnia 2015 r.; w maju br. są korzystne i lepsze niż w analogicznym miesiącu ostatnich trzech lat. Od początku 2012 roku nieznacznie poprawiają się pozytywne oceny koniunktury formułowane przez dyrektorów jednostek prowadzących działalność w zakresie **informacji i komunikacji**, w maju są one zbliżone do formułowanych przed miesiącem i lepsze niż w analogicznym miesiącu ostatnich czterech lat. Najbardziej optymistyczne opinie wśród badanych rodzajów działalności, lepsze od zgłaszanych w kwietniu i w analogicznym miesiącu trzech ostatnich lat, formułują jednostki należące do sekcji **finanse i ubezpieczenia**.

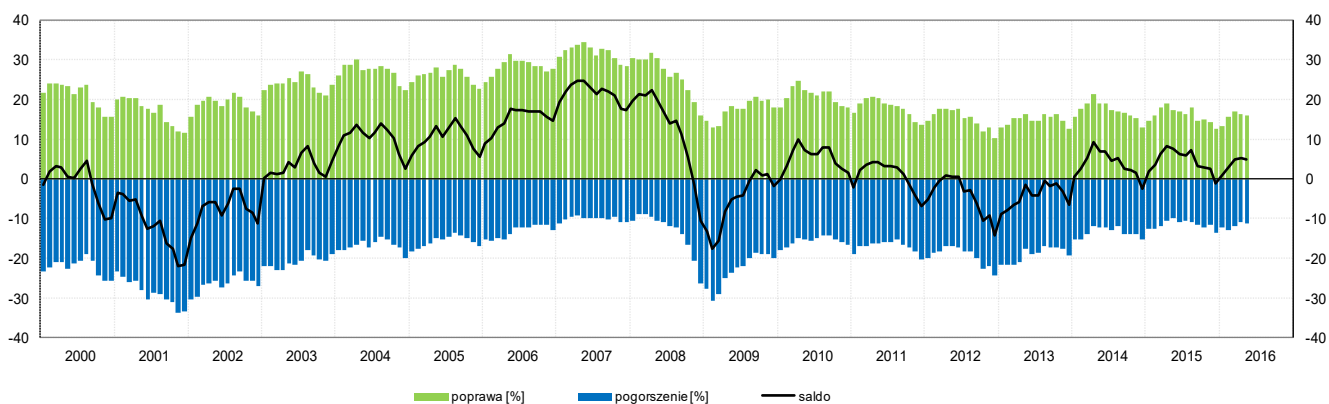
## OGÓLNY KLIMAT KONIUNKTURY WEDŁUG RODZAJU DZIAŁALNOŚCI



# 1. Przetwórstwo przemysłowe<sup>1</sup>

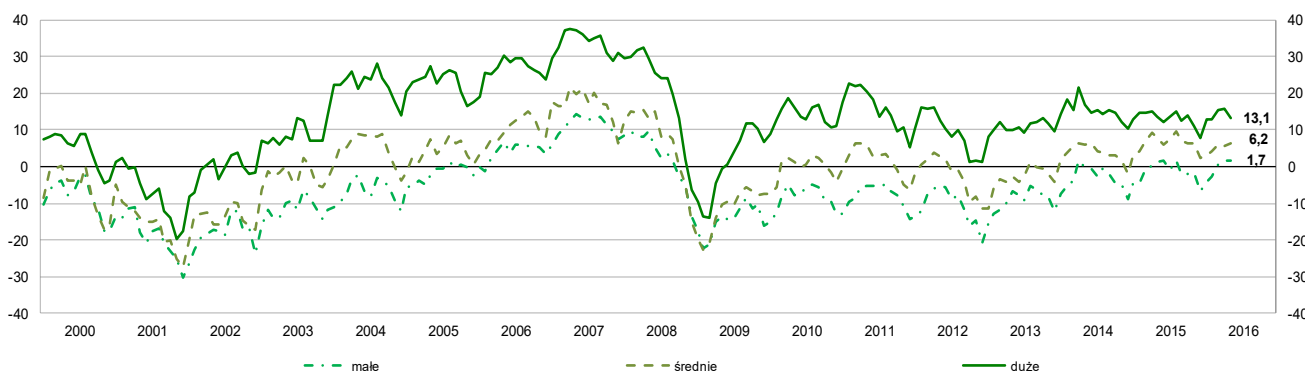
W maju **ogólny klimat koniunktury** w przetwórstwie przemysłowym kształtuje się na poziomie plus 5,0 (plus 5,4 w kwietniu). Poprawę koniunktury sygnalizuje 16,1% badanych przedsiębiorstw, a jej pogorszenie – 11,2% (przed miesiącem odpowiednio 16,2% i 10,9%). Pozostałe przedsiębiorstwa uważają, że ich sytuacja nie ulega zmianie.

## OGÓLNY KLIMAT KONIUNKTURY W SEKCJI PRZETWÓRSTWO PRZEMYSŁOWE



Zarówno krajowy jak i zagraniczny **portfel zamówień** oceniane są w maju nieznacznie pozytywnie, jednak tylko opinie dotyczące zagranicznego portfela zamówień są lepsze niż w kwietniu. Niewielki wzrost portfela zamówień przekłada się na zbliżony do zgłaszanego przed miesiącem wzrost bieżącej **produkcji** oraz nieznacznie mniej pesymistyczne niż w kwietniu opinie dotyczące **sytuacji finansowej**. **Należności** rosną podobnie jak przed miesiącem. **Opóźnienia płatności** za sprzedane produkty utrzymują się na poziomie zbliżonym do zgłaszanego w kwietniu. Stan **zapasów** wyrobów gotowych nieznacznie przekracza poziom uznawany za wystarczający. Optymistyczne przewidywania dotyczące portfela zamówień i produkcji są ostrożniejsze od formułowanych w kwietniu. Prognozy sytuacji finansowej są nieco mniej korzystne od zgłaszanych przed miesiącem. W jednostkach planowane jest utrzymanie dotychczasowego stanu **zatrudnienia**. Przedsiębiorcy oczekują, że **cenę** wyrobów przemysłowych mogą nieznacznie rosnąć.

## OGÓLNY KLIMAT KONIUNKTURY WEDŁUG KLAS WIELKOŚCI

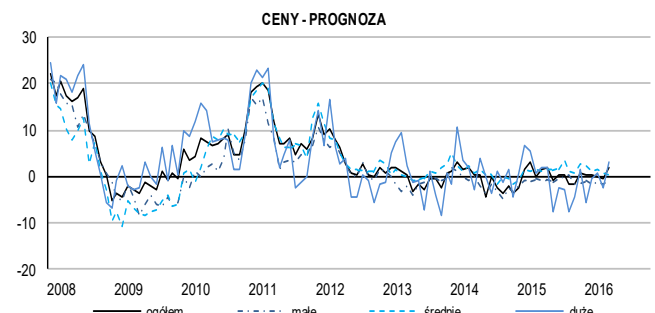
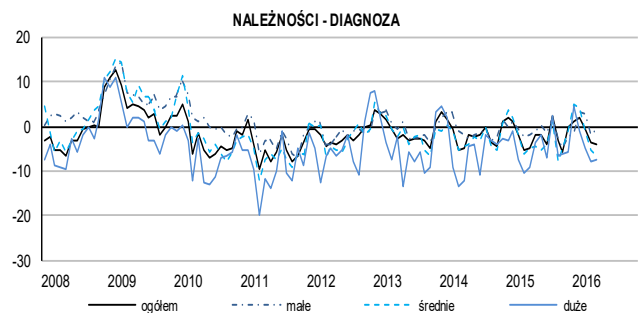
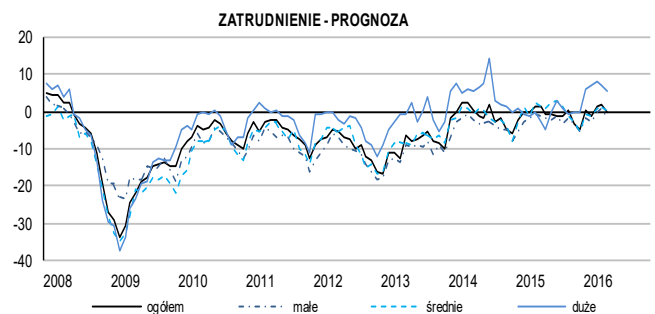
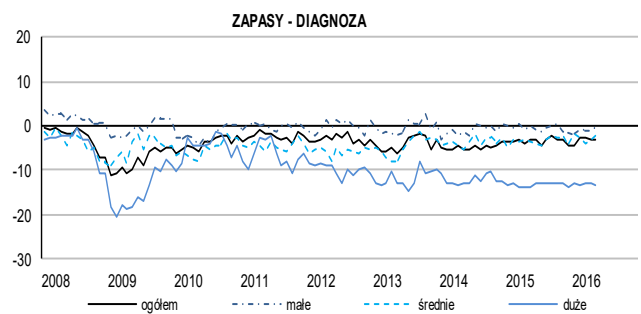
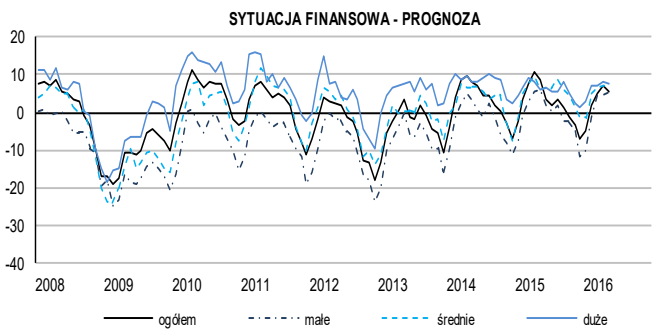
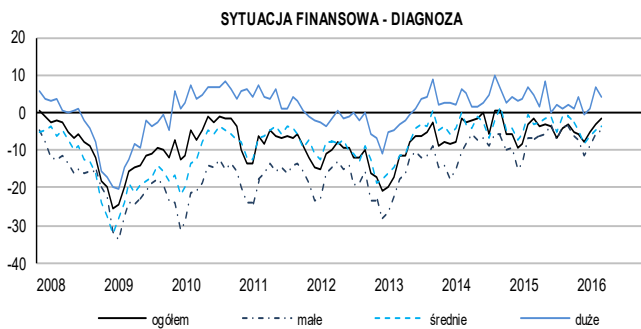
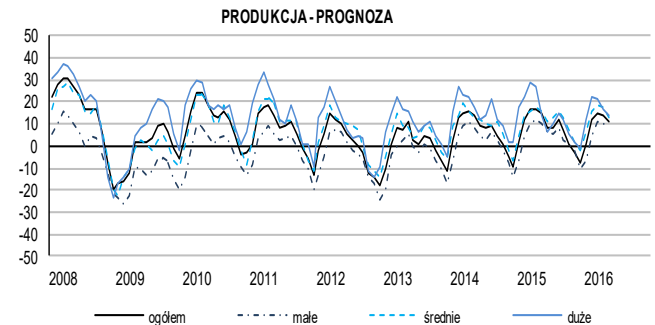
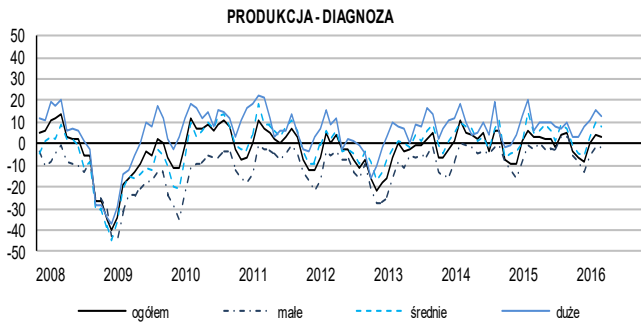
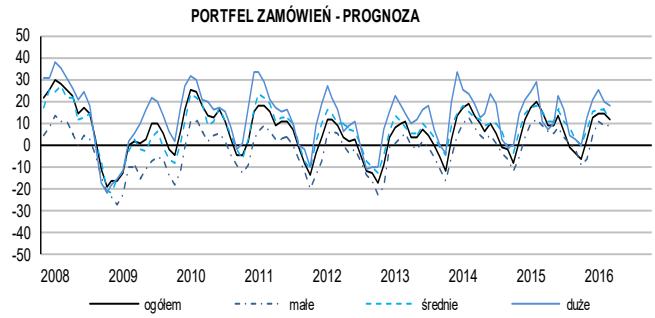
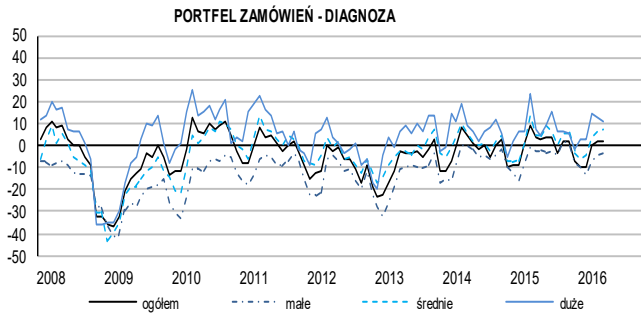


W maju podmioty małe (o liczbie pracujących od 10 do 49 osób) oceniają koniunkturę nieznacznie pozytywnie, podobnie jak w ubiegłym miesiącu i w maju przed rokiem. Opinie dotyczące koniunktury w przedsiębiorstwach średnich (o liczbie pracujących od 50 do 249 osób) są korzystne, zbliżone do formułowanych w kwietniu. Najbardziej optymistyczne oceny koniunktury, ale nieco ostrożniejsze niż przed miesiącem i przed rokiem, zgłaszają podmioty duże (o liczbie pracujących 250 i więcej osób).

W większości działów przetwórstwa przemysłowego oceny ogólnego klimatu koniunktury są pozytywne. Najbardziej optymistyczne opinie dotyczące koniunktury formułują producenci chemikaliów i wyrobów chemicznych (plus 23,9 w maju, plus 22,0 w kwietniu), wyrobów z pozostałych mineralnych surowców niemetalicznych (plus 21,2 w maju, plus 18,1 w kwietniu – oceny te są lepsze niż w analogicznym miesiącu ostatnich siedmiu lat), wyrobów z gumy i tworzyw sztucznych (plus 18,6 w maju, plus 19,4 w kwietniu), pojazdów samochodowych, przyczep i nacze (plus 16,6 w maju, plus 14,7 w kwietniu – oceny te są lepsze niż w analogicznym miesiącu ostatnich siedmiu lat), urządzeń elektrycznych (plus 14,8 w maju, plus 14,6 w kwietniu), wyrobów farmaceutycznych (plus 14,6 w maju, plus 18,0 w kwietniu) oraz zajmujący się poligrafią i reprodukcją zapisanych nośników informacji (plus 14,9 w maju, plus 10,4 w kwietniu). Negatywne oceny koniunktury sygnalizują producenci odzieży (minus 9,7 w maju, minus 8,5 w kwietniu – opinie te są mniej pesymistyczne niż w analogicznym miesiącu ostatnich siedmiu lat) oraz skór i wyrobów ze skór (minus 1,6 w maju, minus 7,7 w kwietniu).

<sup>1</sup> Wyniki opracowano na podstawie danych uzyskanych od 3377 z ok. 3500 podmiotów objętych badaniem.

## SYTUACJA PRZEDSIĘBIORSTW W POSZCZEGÓLNYCH KLASACH WIELKOŚCI - WYBRANE WSKAŹNIKI

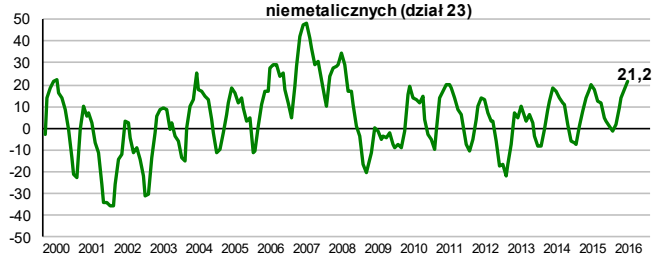


# WSKAŹNIKI OGÓLNEGO KLIMATU KONIUNKTURY

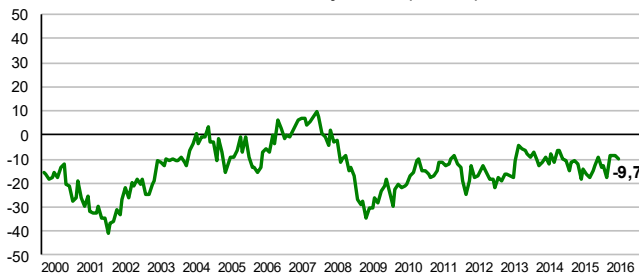
Produkcja artykułów spożywczych, napojów, wyrobów tytoniowych (działy 10, 11, 12)



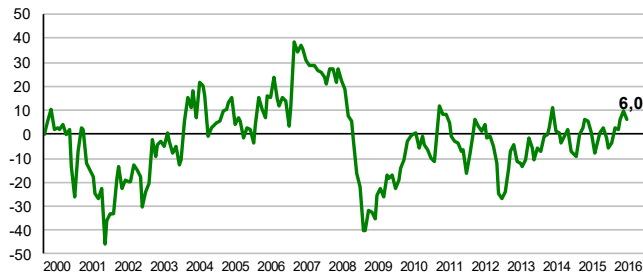
Produkcja wyrobów z pozostałych mineralnych surowców niemetalicznych (dział 23)



Produkcja odzieży (dział 14)



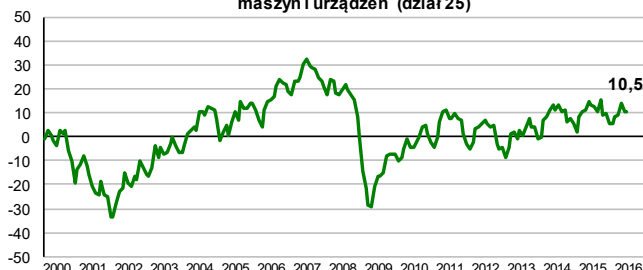
Produkcja metali (dział 24)



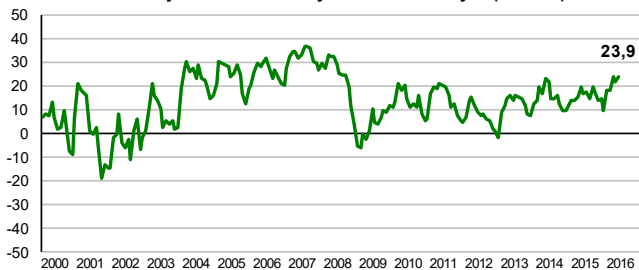
Produkcja wyrobów z drewna oraz korka (dział 16)



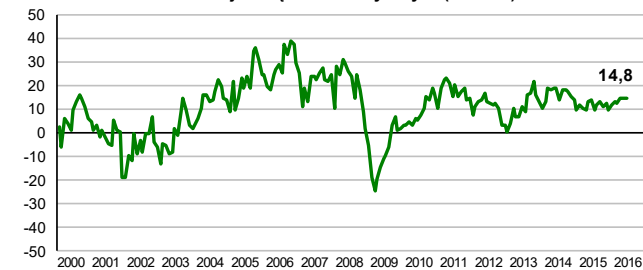
Produkcja metalowych wyrobów gotowych, z wyłączeniem maszyn i urządzeń (dział 25)



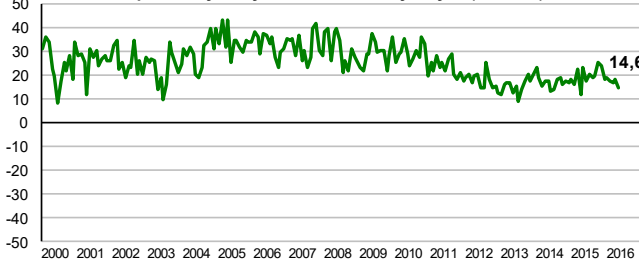
Produkcja chemikaliów i wyrobów chemicznych (dział 20)



Produkcja urządzeń elektrycznych (dział 27)



Prod. podstawowych substancji farmaceutycznych oraz leków i pozostałych wyrobów farmaceutycznych (dział 21)



Produkcja maszyn i urządzeń (dział 28)



Produkcja wyrobów z gumy i tworzyw sztucznych (dział 22)

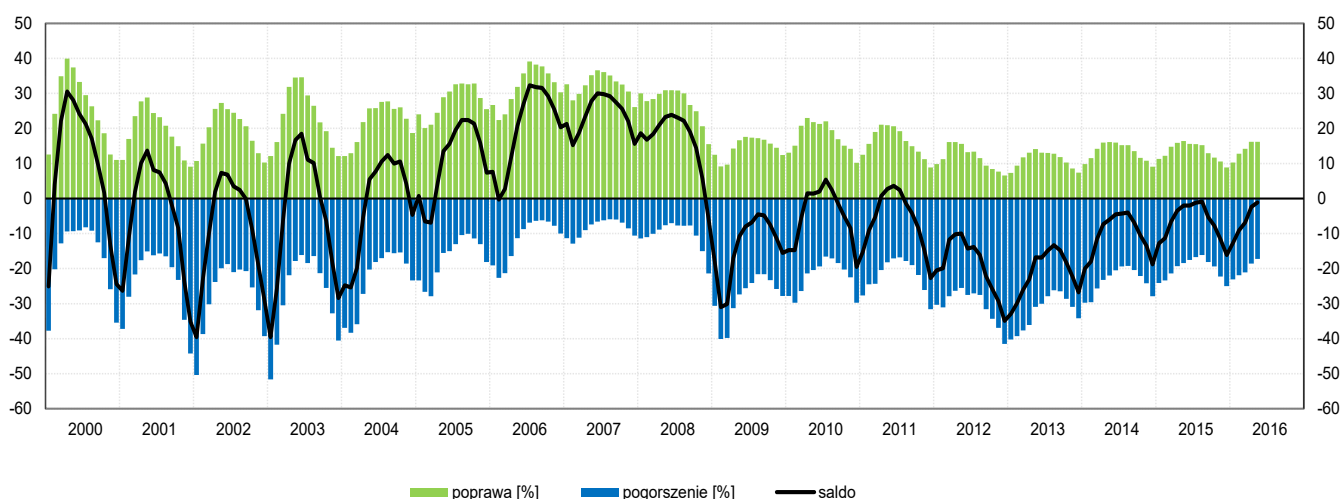


Produkcja pojazdów samochodowych, przyczep i naczep (dział 29)



## 2. Budownictwo <sup>1</sup>

### OGÓLNY KLIMAT KONIUNKTURY W SEKCJI BUDOWNICTWO

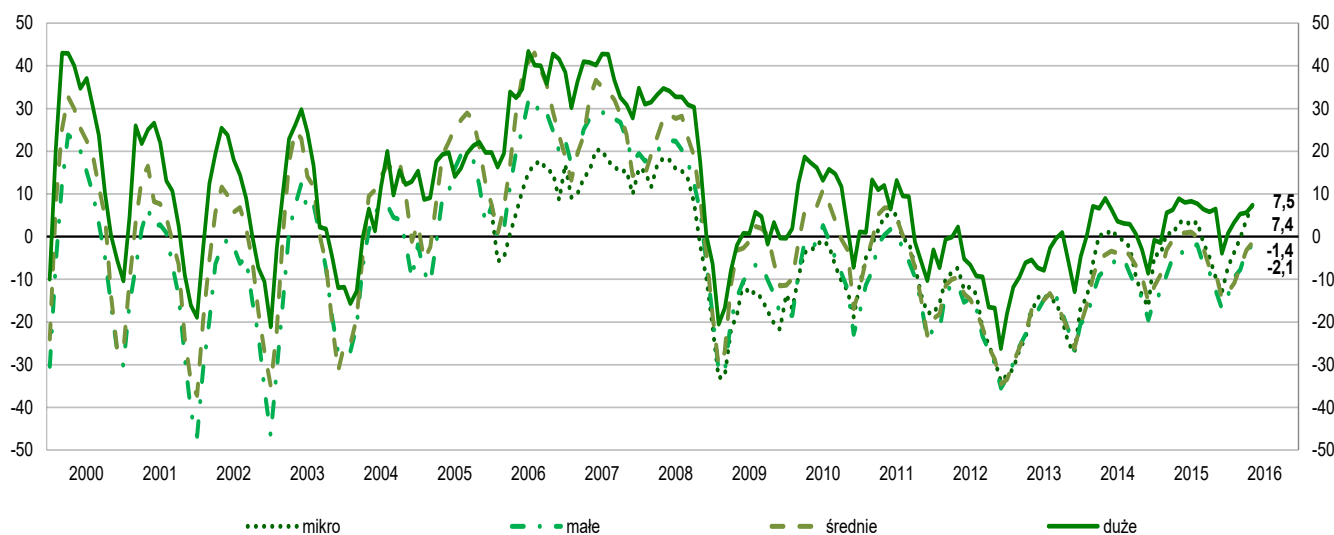


W maju **ogólny klimat koniunktury** w budownictwie kształtuje się na poziomie minus 1,1 (przed miesiącem minus 2,4). Poprawę koniunktury sygnalizuje 16,2% przedsiębiorstw, a jej pogorszenie – 17,2% (przed miesiącem odpowiednio 16,2% i 18,6%). Pozostałe przedsiębiorstwa uznają, że ich sytuacja nie ulega zmianie.

Diagnozy **portfela zamówień**, **produkcji budowlano-montażowej** i **sytuacji finansowej** są mniej negatywne od zgłaszanych w ostatnich kilku miesiącach. Odpowiednie prognozy są pozytywne, lepsze od formułowanych w analogicznym miesiącu poprzednich czterech lat. Utrzymuje się wzrost **opóźnień płatności** za wykonane roboty budowlano-montażowe. Maj jest drugim miesiącem, w którym przedsiębiorcy nie przewidują zmian **zatrudnienia**. Zapowiadany spadek **cen** robót budowlano-montażowych jest nieco mniejszy od oczekiwanego w kwietniu.

Spośród badanych podmiotów 25,6% (przed rokiem 24,2%) planuje prowadzenie prac budowlano-montażowych za granicą. Podobnie jak w ostatnich trzech miesiącach, dyrektorzy tych przedsiębiorstw spodziewają się niewielkiego wzrostu **portfela zamówień na roboty budowlano-montażowe na rynkach zagranicznych**.

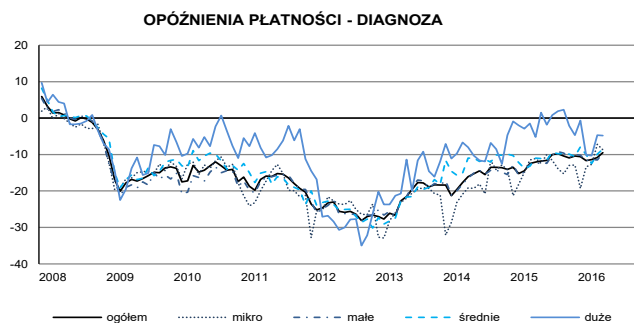
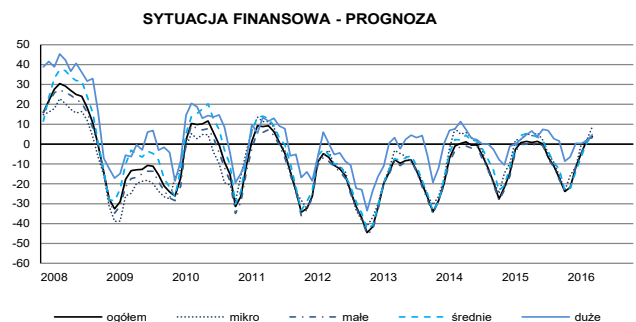
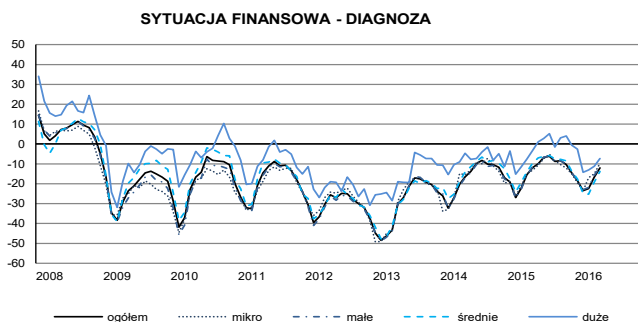
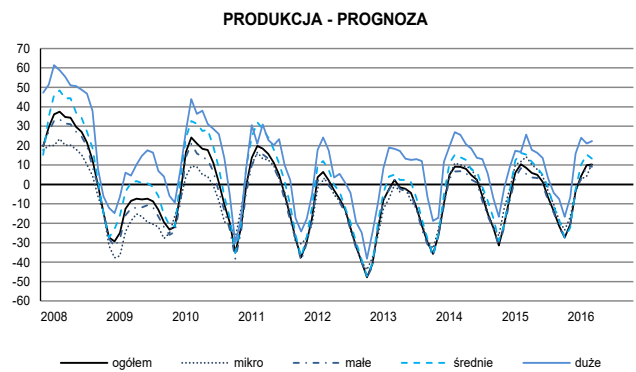
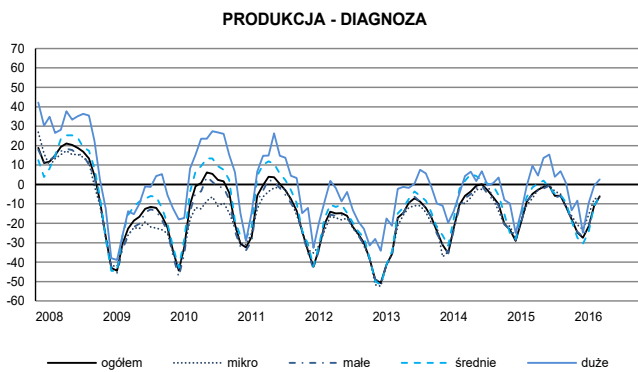
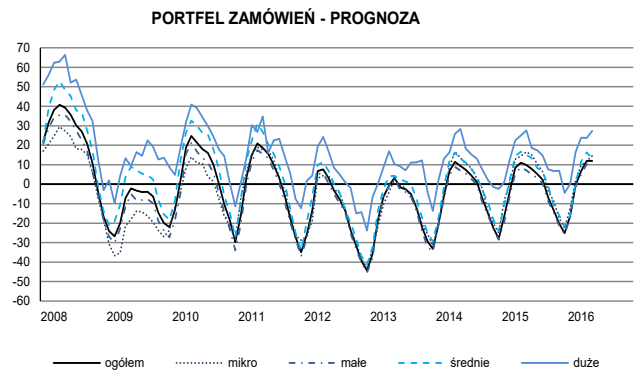
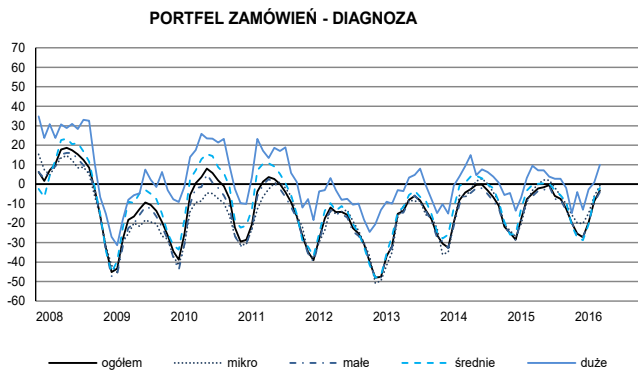
### OGÓLNY KLIMAT KONIUNKTURY WEDŁUG KLAS WIELKOŚCI



<sup>1</sup> Wyniki opracowano na podstawie danych uzyskanych od 4382 z ok. 5000 podmiotów objętych badaniem.

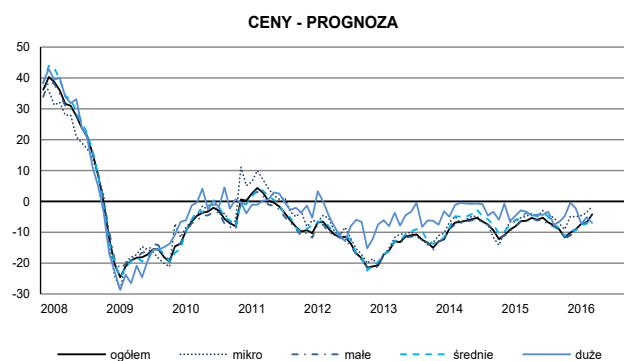
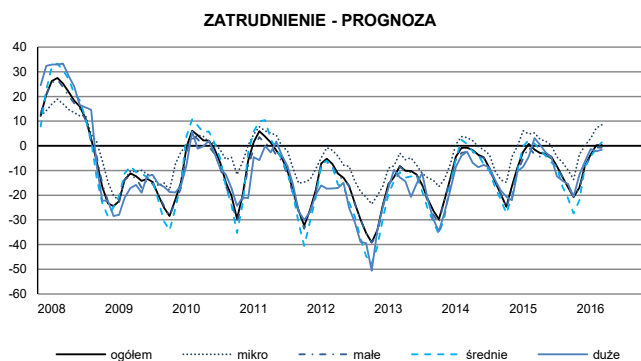
## SYTUACJA PRZEDSIĘBIORSTW W POSZCZEGÓLNYCH KLASACH WIELKOŚCI - WYBRANE WSKAŹNIKI

W maju oceny ogólnego klimatu koniunktury w jednostkach najmniejszych (o liczbie pracowników do 9 osób) oraz dużych (o liczbie pracujących 250 i więcej osób) są pozytywne. W pozostałych klasach wielkości opinie te są mniej negatywne od zgłaszanych w poprzednich ośmiu miesiącach. Diagnozy portfela zamówień, produkcji budowlano-montażowej oraz sytuacji finansowej we wszystkich klasach wielkości są mniej niekorzystne niż w kwietniu, a w przypadku ocen jednostek dużych (o liczbie pracujących 250 i więcej osób) dotyczących portfela zamówień i produkcji budowlano-montażowej – pozytywne i lepsze niż przed miesiącem. Odpowiednie prognozy są optymistyczne i tylko w przypadku przewidywań jednostek średnich (o liczbie pracujących od 50 do 249 osób) dotyczących portfela zamówień i produkcji – nieco mniej korzystne od formułowanych w ubiegłym miesiącu.

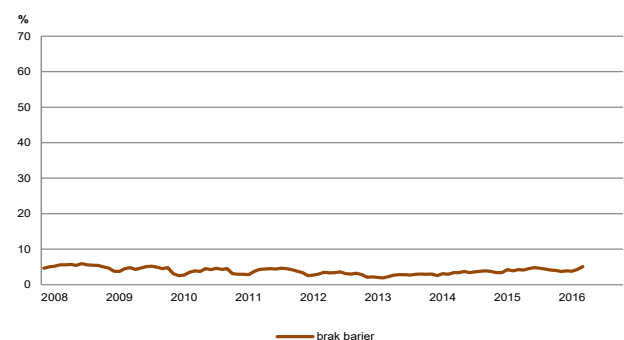
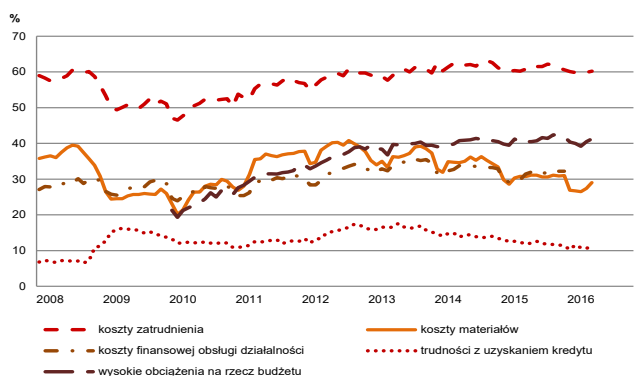
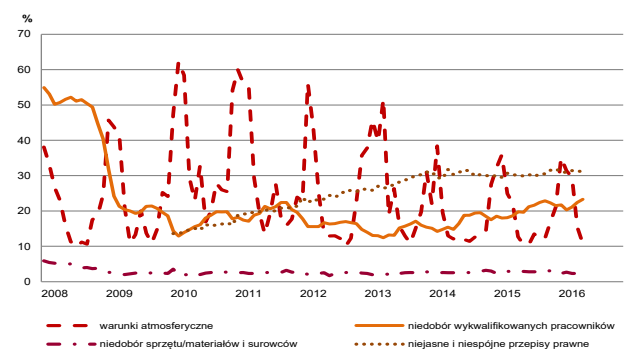
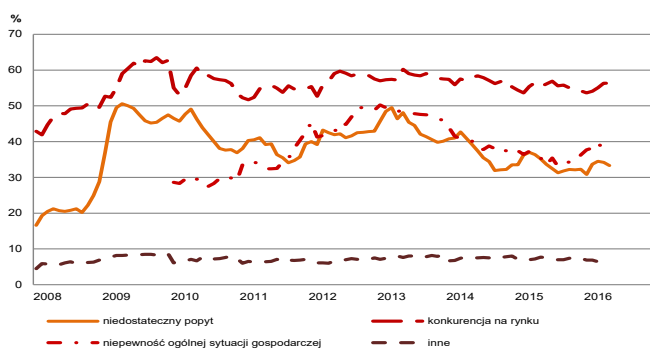




## SYTUACJA PRZEDSIĘBIORSTW W POSZCZEGÓLNYCH KLASACH WIELKOŚCI - WYBRANE WSKAŹNIKI CD.



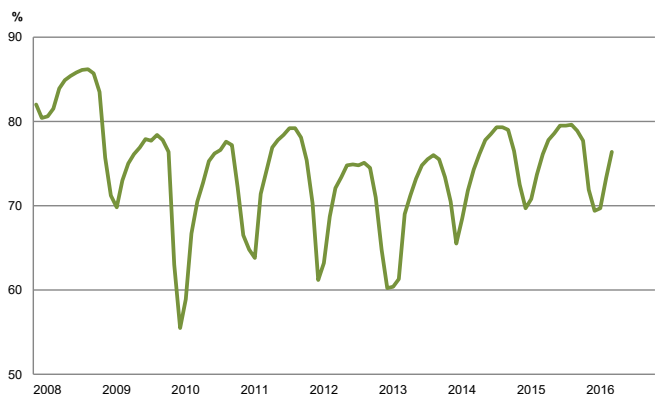
### BARIERY DZIAŁALNOŚCI



W maju 5,1% przedsiębiorców deklaruje, że nie napotyka na **bariery w prowadzeniu bieżącej działalności** (4,2% przed rokiem). W ciągu ostatnich kilkunastu miesięcy oceny dotyczące kosztów zatrudnienia (60,2% w maju br., 60,8% przed rokiem), wysokich obciążeń na rzecz budżetu (41,3% w maju br., 40,5% w analogicznym miesiącu ub. r.) oraz niejasnych i niespójnych przepisów prawnych (31,0% w maju br., 30,2% przed rokiem) nie zmieniały się w znaczącym stopniu.

Od połowy 2013 r. stopniowo rośnie znaczenie bariery związanej z niedoborem wykwalifikowanych pracowników (23,3% w maju br., 19,8% przed rokiem).

### WYKORZYSTANIE MOCY PRODUKCYJNYCH

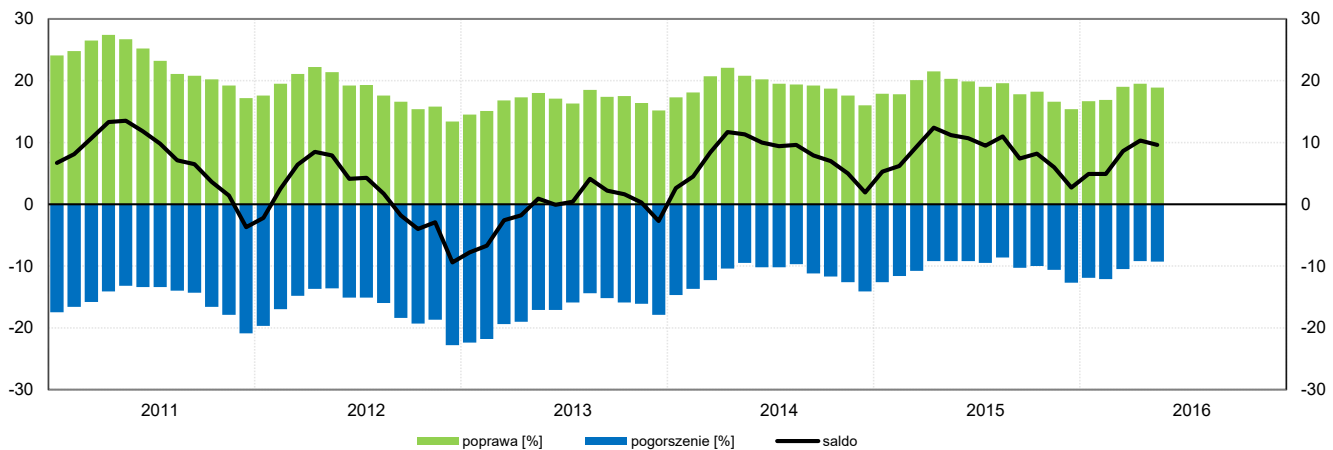


Od 2013 r. zwiększało się stopniowo **wykorzystanie mocy produkcyjnych** (69,0% w maju 2013 r., 74,3% rok później). W maju br. jest ono oceniane na poziomie zbliżonym do odnotowanego w analogicznym miesiącu ub. r. (76,4% w maju br., 76,1% przed rokiem).

W maju 14,7% przedsiębiorstw budowlanych ocenia swoje **moce produkcyjne** jako zbyt duże w stosunku do oczekiwanego w najbliższych miesiącach portfela zamówień, 74,5% jako wystarczające, a 10,8% jako zbyt małe (przed rokiem odpowiednio: 15,0%, 73,9%, 11,1%).

### 3. Handel hurtowy<sup>1</sup>

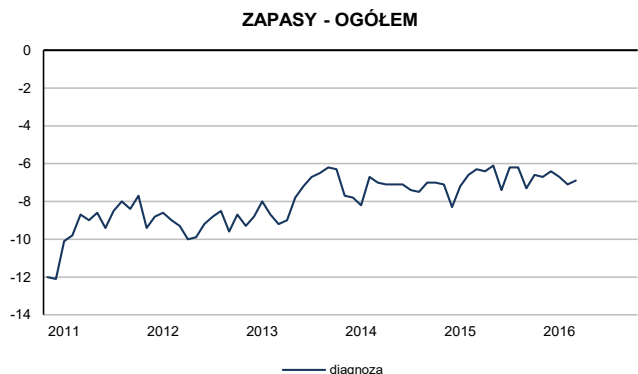
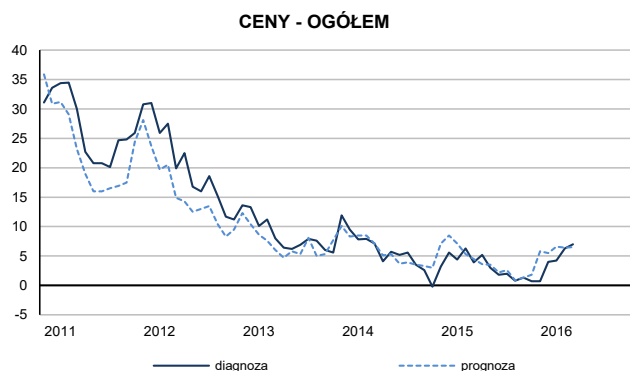
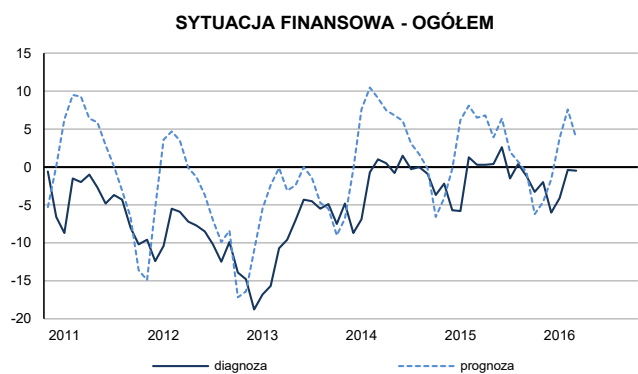
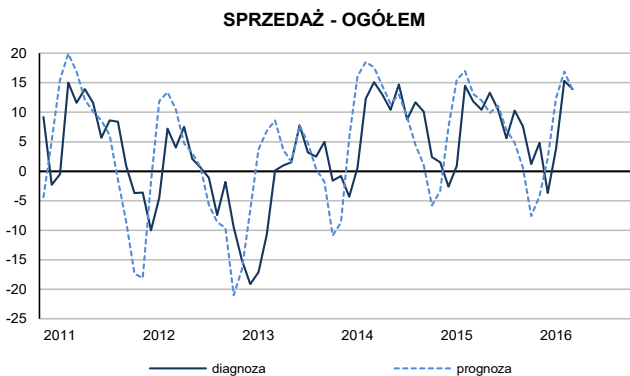
#### OGÓLNY KLIMAT KONIUNKTURY W HANDLU HURTOWYM



Ogólny klimat koniunktury w **handlu hurtowym** kształtuje się w maju na poziomie plus 9,6 (plus 10,3 w kwietniu). Poprawę koniunktury sygnalizuje 18,9% badanych przedsiębiorstw, pogorszenie – 9,3% (przed miesiącem odpowiednio 19,5% i 9,2%). Pozostałe podmioty uznają, że ich sytuacja nie ulega zmianie.

Diagnozy i prognozy **sprzedaży** są optymistyczne, ale ostrożniejsze od zgłaszanych w kwietniu. W ostatnich dwóch miesiącach bieżąca **sytuacja finansowa** nie zmienia się. Przewidywania w tym zakresie są mniej korzystne od formułowanych w kwietniu. Utrzymuje się nadmierny poziom **zapasów** towarów. Ze względu na mniej korzystne prognozy sprzedaży, poziom **zamówień towarów** u dostawców może rosnąć nieco wolniej niż planowano w kwietniu. Możliwy jest niewielki wzrost **zatrudnienia**, podobny do zapowiadanego miesiąc wcześniej. **Ceny** towarów mogą rosnąć w tempie zbliżonym do oczekiwanego w kwietniu.

#### SYTUACJA PRZEDSIĘBIORSTW - WYBRANE WSKAŹNIKI

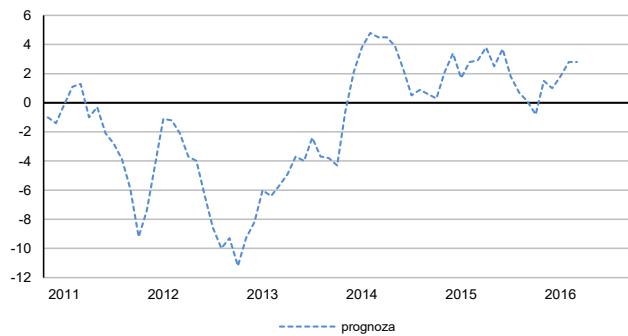


<sup>1</sup> Wyniki opracowano na podstawie danych uzyskanych od 3920 z ok. 4400 podmiotów objętych badaniem.

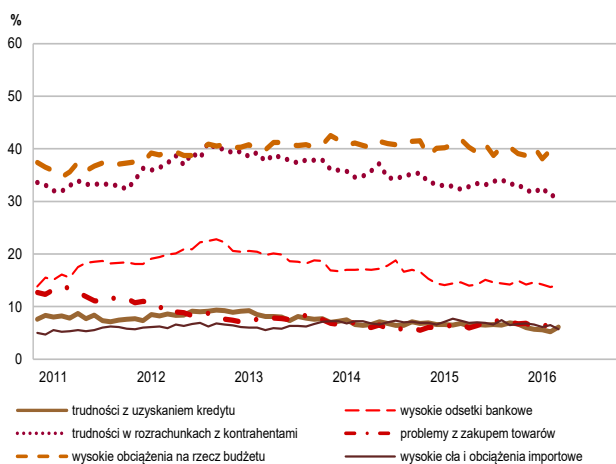
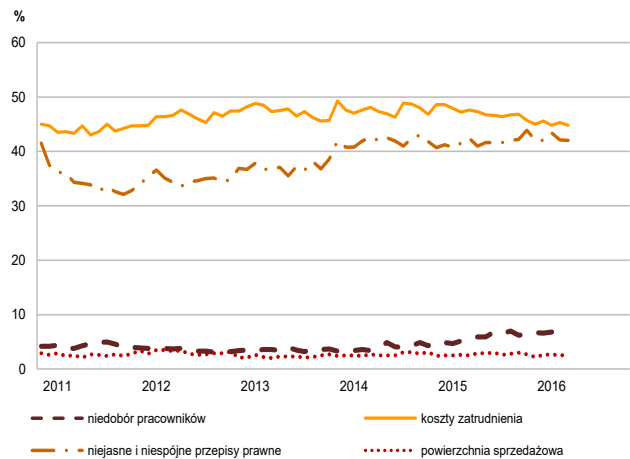
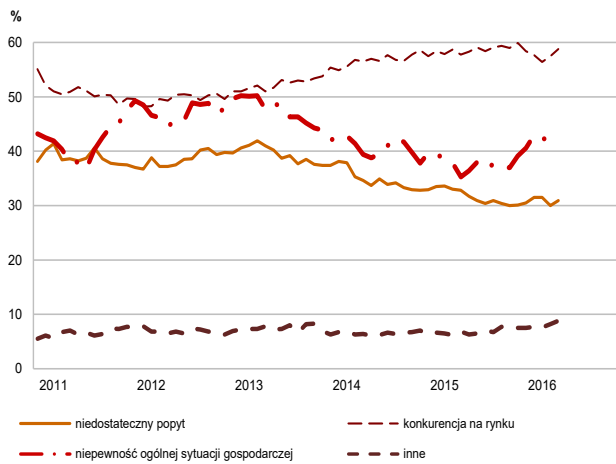


## SYTUACJA PRZEDSIĘBIORSTW - WYBRANE WSKAŹNIKI CD.

### ZATRUDNIENIE - OGÓŁEM



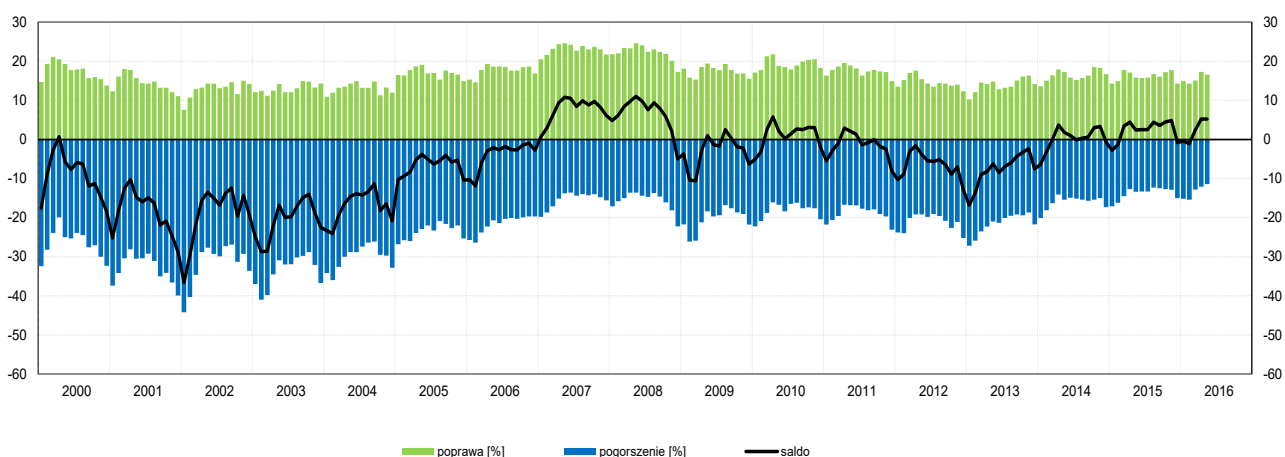
### BARIERY DZIAŁALNOŚCI



Spośród badanych jednostek, w maju 5,9% podmiotów nie odczuwa żadnych **barier w prowadzeniu bieżącej działalności** (5,2% przed rokiem). Największe trudności napotykaną przez przedsiębiorców zgłaszających występowanie barier związane są z konkurencją na rynku (barierę tę sygnalizuje w maju br. 58,8% przedsiębiorstw, 57,8% w analogicznym miesiącu ub. r.). Od początku 2013 r. przedstawiciele badanych firm coraz rzadziej sygnalizują problemy związane z niedostatecznym popytem (30,9% w maju br., 32,8% w analogicznym miesiącu ub. r.). Od drugiego kwartału 2015 r. stopniowo rośnie znaczenie bariery związanej z niepewnością ogólnej sytuacji gospodarczej (42,0% w maju br., 35,3% przed rokiem – jest to bariera, której znaczenie w skali roku wzrosło w największym stopniu).

## 4. Handel detaliczny <sup>1</sup>

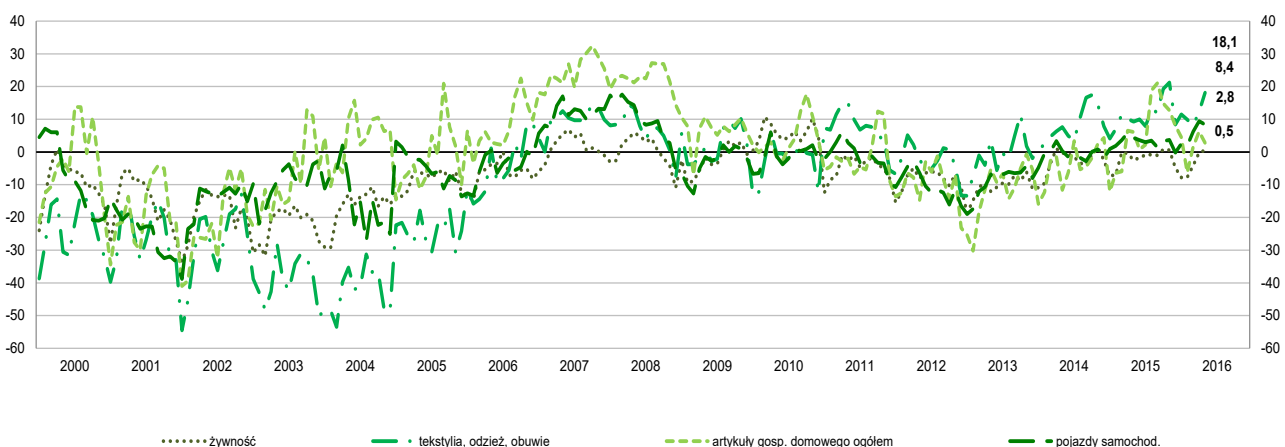
### OGÓLNY KLIMAT KONIUNKTURY W HANDLU DETALICZNYM



Ogólny klimat koniunktury w **handlu detalicznym** kształtuje się w maju na poziomie plus 5,2 (tak jak w kwietniu). Poprawę koniunktury sygnalizuje 16,6% badanych przedsiębiorstw, pogorszenie – 11,4% (przed miesiącem odpowiednio 17,3% i 12,1%). Pozostałe podmioty uznają, że ich sytuacja nie ulega zmianie.

Utrzymują się optymistyczne diagnozy i prognozy **sprzedaży**. Oceny **sytuacji finansowej** od marca br. są coraz mniej niekorzystne. Odpowiednie przewidywania są pozytywne, zbliżone do zgłaszanych przed miesiącem. Utrzymują się nadmierne **zapasy** towarów. Ze względu na korzystne prognozy sprzedaży, poziom **zamówień towarów** u dostawców może rosnać podobnie jak zapowiadano w kwietniu. Planowane jest niewielkie zwiększenie **zatrudnienia**, zbliżone do prognozowanego miesiąc wcześniej. **Ceny** towarów mogą rosnać nieco wolniej niż oczekiwano w kwietniu.

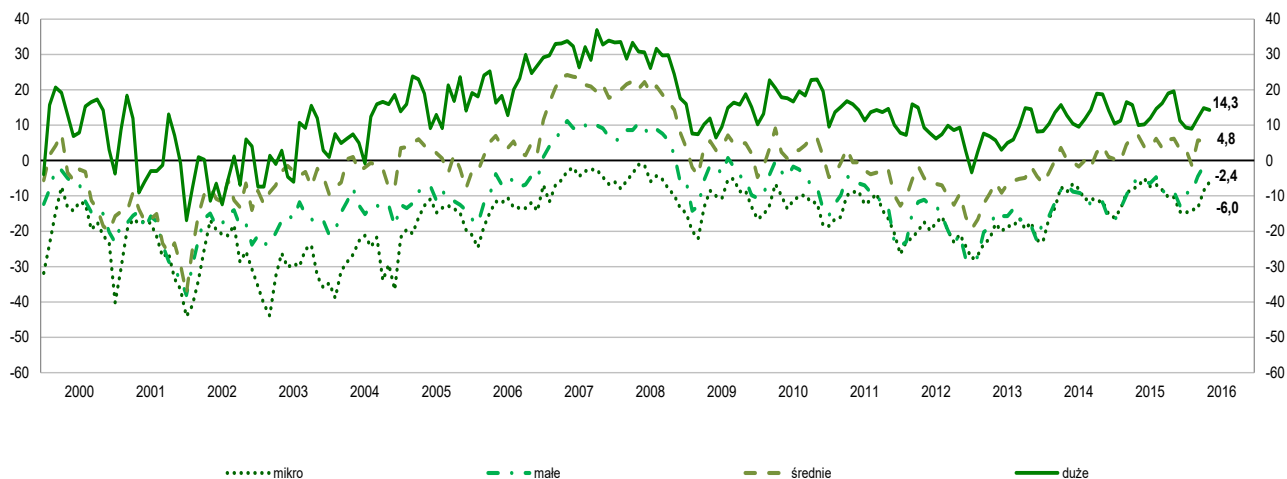
### OGÓLNY KLIMAT KONIUNKTURY WEDŁUG WYBRANYCH BRANŻ



W **poszczególnych branżach handlowych** oceny koniunktury są zróżnicowane. W maju koniunktura oceniana jest optymistycznie przez dyrektorów wszystkich prezentowanych branż: tekstylia, odzież, obuwie (plus 18,1 w maju, plus 12,3 przed miesiącem), pojazdy samochodowe (plus 8,4 w maju, plus 9,4 w kwietniu), artykuły gospodarstwa domowego ogółem (plus 2,8 w maju, plus 6,2 miesiąc wcześniej) oraz żywność (plus 0,5 w maju, minus 0,2 w kwietniu).

<sup>1</sup> Wyniki opracowano na podstawie danych uzyskanych od 4262 z ok. 5100 podmiotów objętych badaniem.

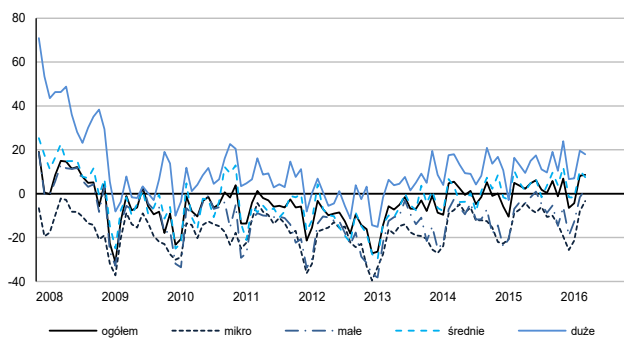
## OGÓLNY KLIMAT KONIUNKTURY WEDŁUG KLAS WIELKOŚCI



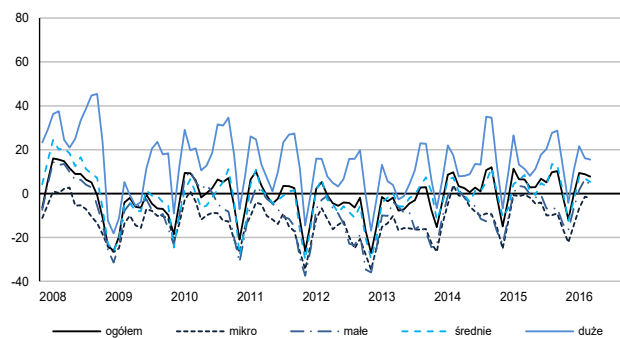
W podziale na **klasy wielkości**, w maju oceny ogólnego klimatu koniunktury w przedsiębiorstwach o liczbie pracujących do 49 osób są negatywne. Korzystne opinie w tym zakresie, zbliżone do formułowanych przed miesiącem, zgłaszają przedstawiciele jednostek średnich i dużych (o liczbie pracujących 50 i więcej osób).

## SYTUACJA PRZEDSIĘBIORSTW W POSZCZEGÓLNYCH KLASACH WIELKOŚCI - WYBRANE WSKAŹNIKI

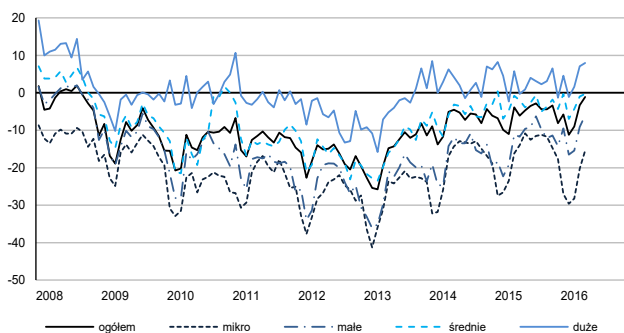
SPRZEDAŻ - DIAGNOZA



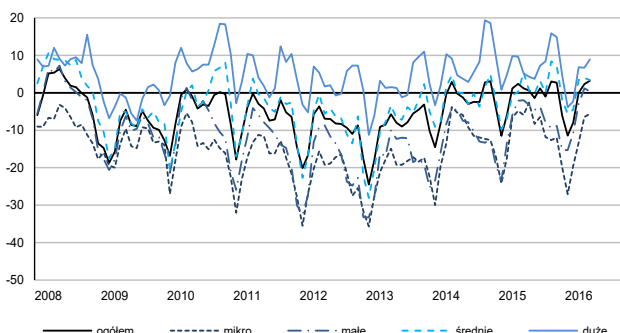
SPRZEDAŻ - PROGNOZA



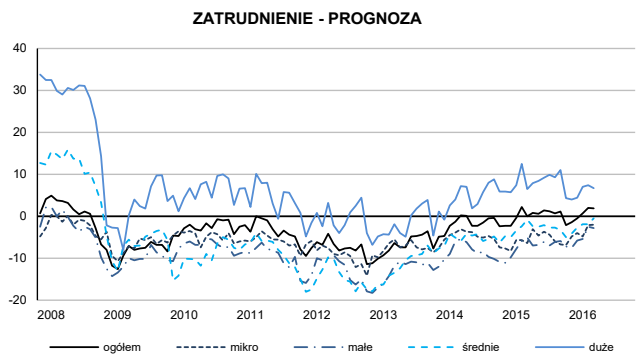
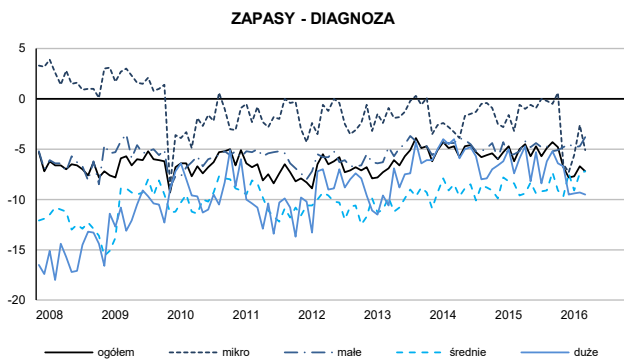
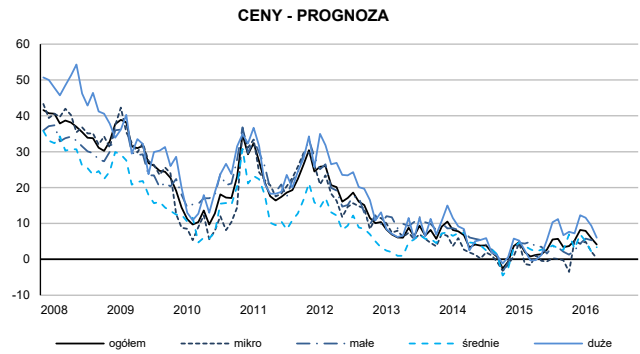
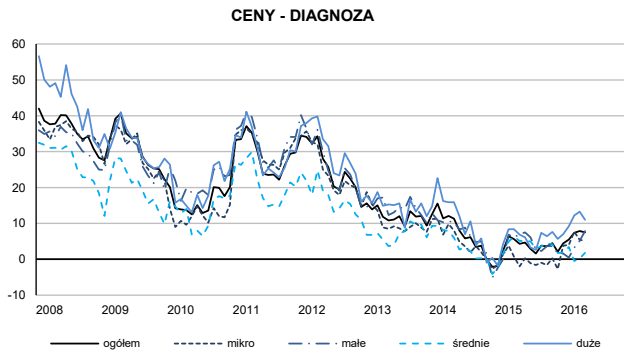
SYTUACJA FINANSOWA - DIAGNOZA



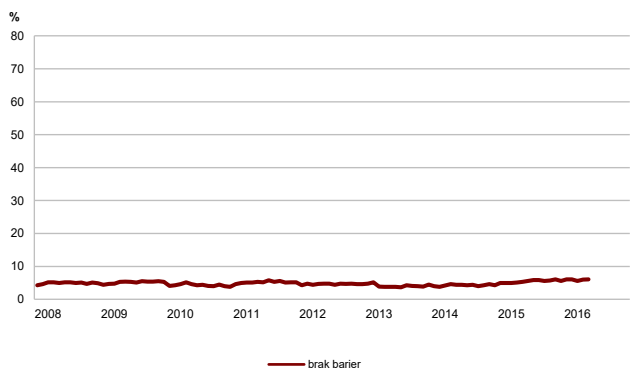
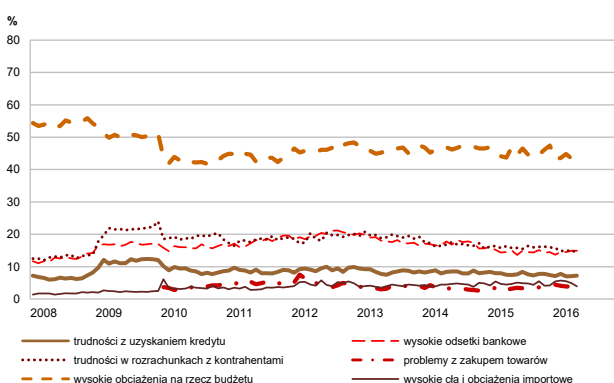
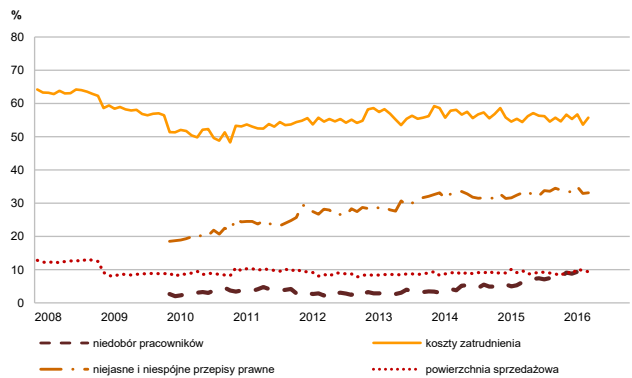
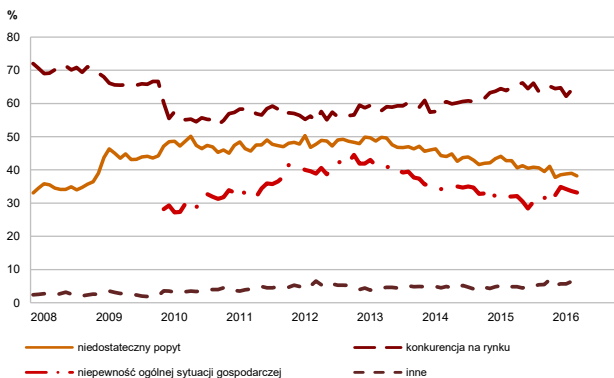
SYTUACJA FINANSOWA - PROGNOZA



## SYTUACJA PRZEDSIĘBIORSTW W POSZCZEGÓLNYCH KLASACH WIELKOŚCI - WYBRANE WSKAŹNIKI CD.



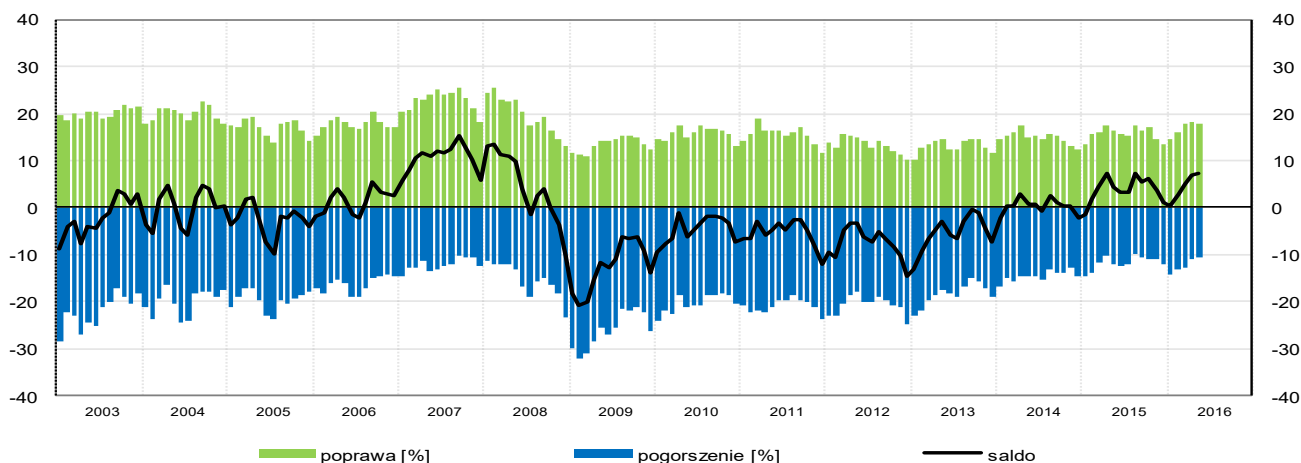
## BARIERY DZIAŁALNOŚCI



Spośród badanych jednostek, w maju 6,1% podmiotów nie odczuwa żadnych **barier w prowadzeniu bieżącej działalności** (5,3% przed rokiem). Wciąż największe trudności napotymane przez przedsiębiorców zgłaszających występowanie barier związane są z konkurencją na rynku (barierę tę sygnalizuje w maju br. 64,5% przedsiębiorstw, 64,9% w analogicznym miesiącu ub. r.), a także kosztami zatrudnienia (55,7% w maju br., 54,4% przed rokiem). Od początku 2013 r. przedstawiciele badanych firm sygnalizują stopniowy spadek występowania trudności związanych z niedostatecznym popytem (38,2% w maju br., 42,8% w analogicznym miesiącu ub. r. – jest to bariera, której znaczenie w ujęciu rocznym zmniejszyło się najbardziej).

## 5. Usługi<sup>1</sup>

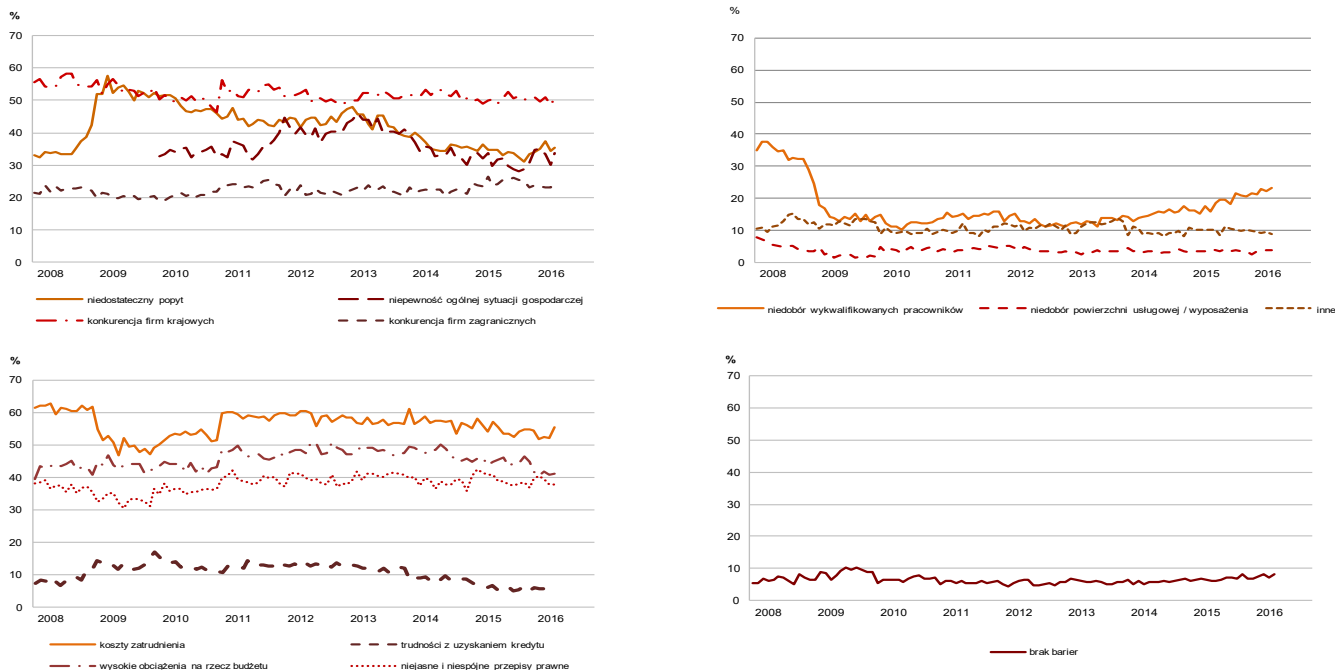
### OGÓLNY KLIMAT KONIUNKTURY W SEKCJI TRANSPORT I GOSPODARKA MAGAZYNOWA



W maju wskaźnik ogólnego klimatu koniunktury w sekcji **transport i gospodarka magazynowa** kształtuje się na poziomie plus 7,1 (przed miesiącem plus 7,0). Poprawę koniunktury odnotowuje 17,9% badanych firm, a jej pogorszenie 10,8% (w kwietniu odpowiednio 18,0% i 11,0%). Pozostałe jednostki uznają, że ich sytuacja nie ulega zmianie.

Pomimo niewielkiej poprawy ocen bieżącego **popytu, sprzedaży i sytuacji finansowej**, odpowiednie przewidywania są mniej korzystne od formułowanych przed miesiącem. Odnotowywany jest wzrost **opóźnień płatności** za wykonane usługi, choć nieznacznie mniejszy od sygnalizowanego w kwietniu. Kierujący jednostkami zapowiadają wzrost **zatrudnienia** wolniejszy od planowanego przed miesiącem. Podobnie jak w kwietniu, przedsiębiorcy oczekują niewielkiego spadku **cen**.

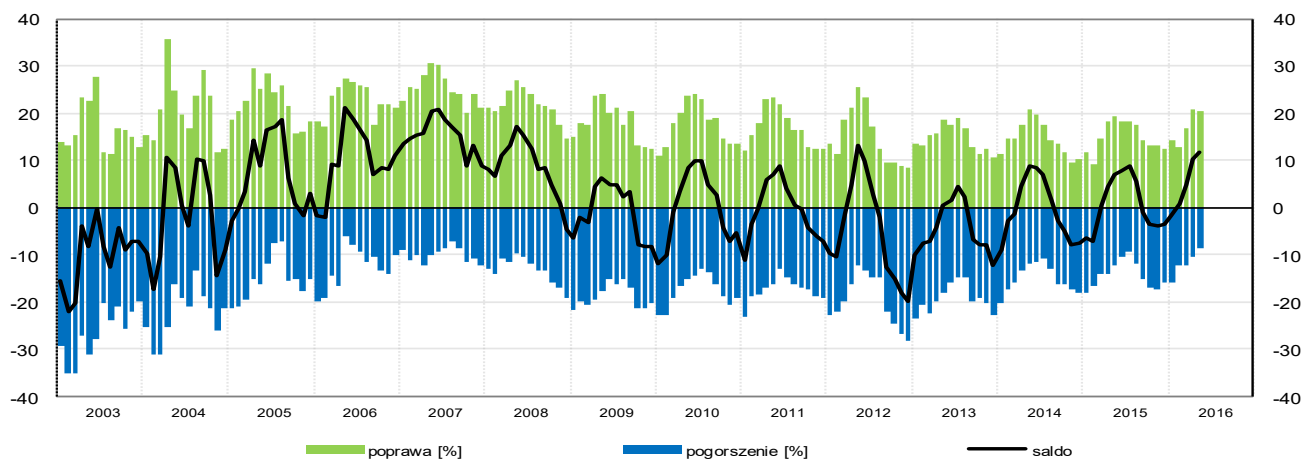
### BARIERY DZIAŁALNOŚCI



W maju 8,3% badanych przedsiębiorstw (przed rokiem 6,2%) deklaruje, że nie napotyka na **bariery w prowadzeniu bieżącej działalności**. Największe trudności wskazywane przez firmy zgłaszające bariery związane są z kosztami zatrudnienia (55,5% w maju br., 57,0% przed rokiem) oraz konkurencją firm krajowych (50,5% w maju br., 50,4% przed rokiem). Od początku 2014 r. zwiększa się uciążliwość bariery związanej z niedoborem wykwalifikowanych pracowników (23,2% w maju br., 15,8% przed rokiem – jest to bariera, której znaczenie w skali roku wzrosło w największym stopniu), a jednocześnie coraz rzadziej odnotowywane są problemy związane z trudnościami z uzyskaniem kredytu (w maju br. zaznaczyło ją 5,4% jednostek). Od połowy 2014 r. stopniowo maleje odczuwanie bariery wynikającej z wysokich obciążeń na rzecz budżetu (41,2% w maju, 44,7% przed rokiem).

<sup>1</sup> Wyniki opracowano na podstawie danych uzyskanych od 4513 z ok. 5000 podmiotów objętych badaniem.

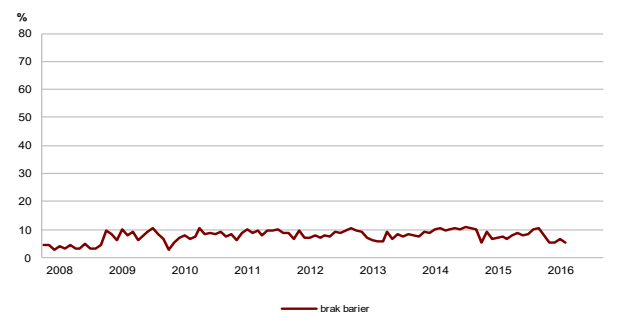
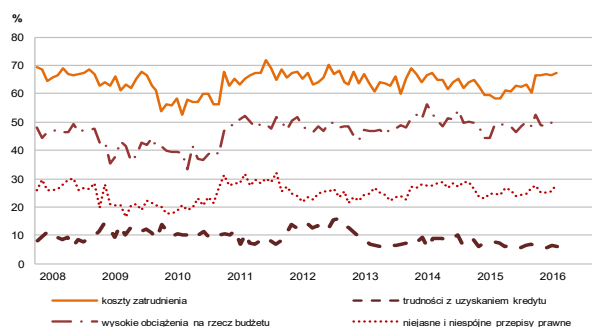
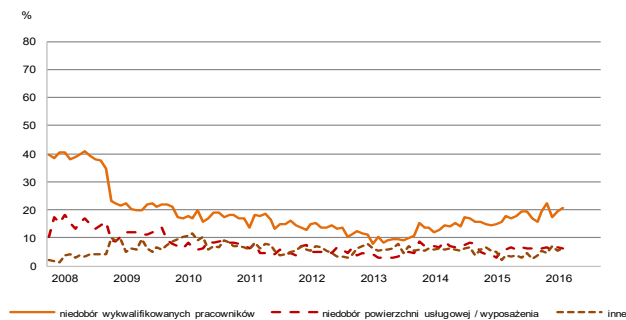
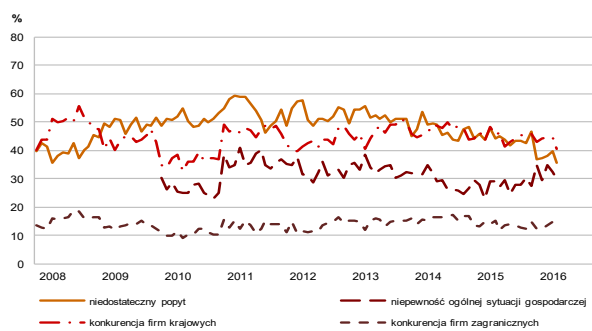
## OGÓLNY KLIMAT KONIUNKTURY W SEKCJI ZAKWATEROWANIE I GASTRONOMIA



W maju wskaźnik ogólnego klimatu koniunktury w sekcji **zakwaterowanie i gastronomia** kształtuje się na poziomie plus 11,9 (przed miesiącem plus 10,3). Poprawę koniunktury odnotowuje 20,6% badanych firm, a jej pogorszenie 8,7% (w kwietniu odpowiednio 20,9% i 10,6%). Pozostałe jednostki uznają, że ich sytuacja nie ulega zmianie.

Od marca br. poprawiają się oceny bieżącego **popytu** i **sprzedaży** – są one drugi miesiąc pozytywne. Opinie dotyczące **sytuacji finansowej** są korzystne po raz pierwszy od września ubiegłego roku. Utrzymuje się nieznaczny wzrost **opóźnień płatności** za wykonane usługi. W najbliższych trzech miesiącach można się spodziewać wzrostu **zatrudnienia**, większego od prognozowanego w kwietniu. Dyrektorzy jednostek oczekują zbliżonego do przewidywanego przed miesiącem wzrostu **cen**.

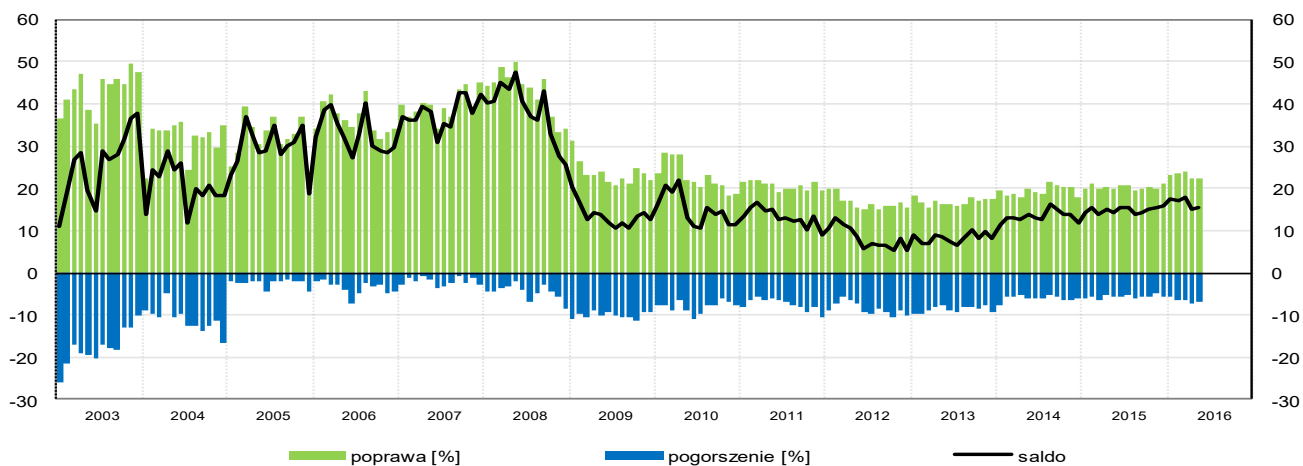
## BARIERY DZIAŁALNOŚCI



Odsetek przedsiębiorców nieodczuwających żadnych **barier w prowadzeniu bieżącej działalności** kształtuje się na poziomie 5,2% (przed rokiem 7,4%). Największe trudności napotymane przez jednostki zgłaszające bariery związane są z kosztami zatrudnienia (67,2% w maju br., 58,3% przed rokiem – jest to bariera, której znaczenie w skali roku wzrosło w największym stopniu) oraz wysokimi obciążeniami na rzecz budżetu (52,3% w maju br., 49,5% przed rokiem). W stosunku do maja 2015 r. w największym stopniu spadła uciążliwość bariery związanej z niedostatecznym popytem (z 44,4% do 35,6%). Od połowy 2013 r. stopniowo rośnie znaczenie bariery związanej z niedoborem wykwalifikowanych pracowników i obecnie wskazuje ją 20,9% firm.



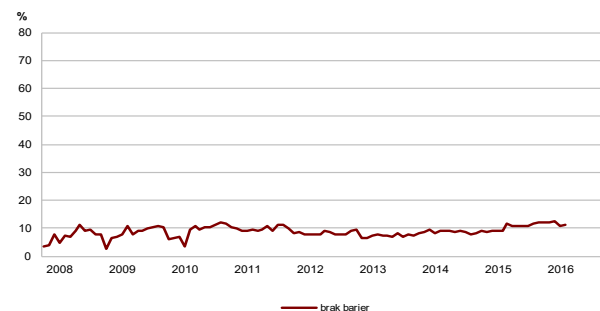
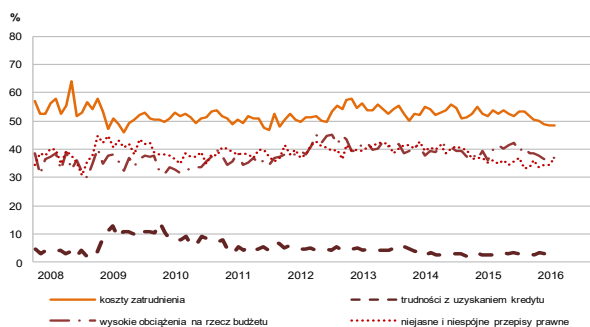
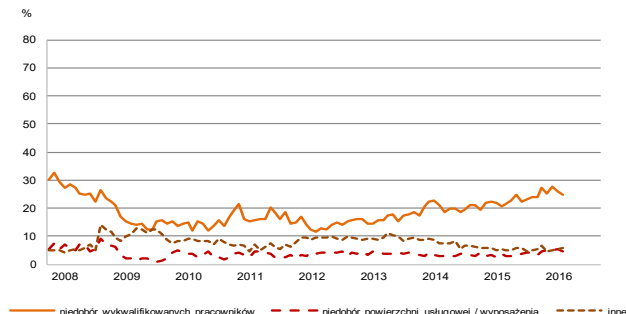
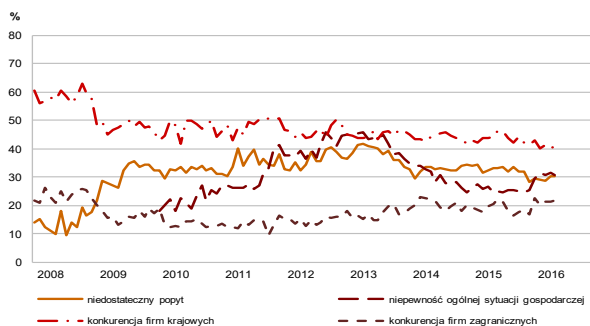
## OGÓLNY KLIMAT KONIUNKTURY W SEKCJI INFORMACJA I KOMUNIKACJA



W maju wskaźnik ogólnego klimatu koniunktury w sekcji **informacja i komunikacja** kształtuje się na poziomie plus 15,3 (przed miesiącem plus 14,9). Poprawę koniunktury odnotowuje 22,3% badanych firm, a jej pogorszenie 7,0% (w kwietniu odpowiednio 22,4% i 7,5%). Pozostałe jednostki uznają, że ich sytuacja nie ulega zmianie.

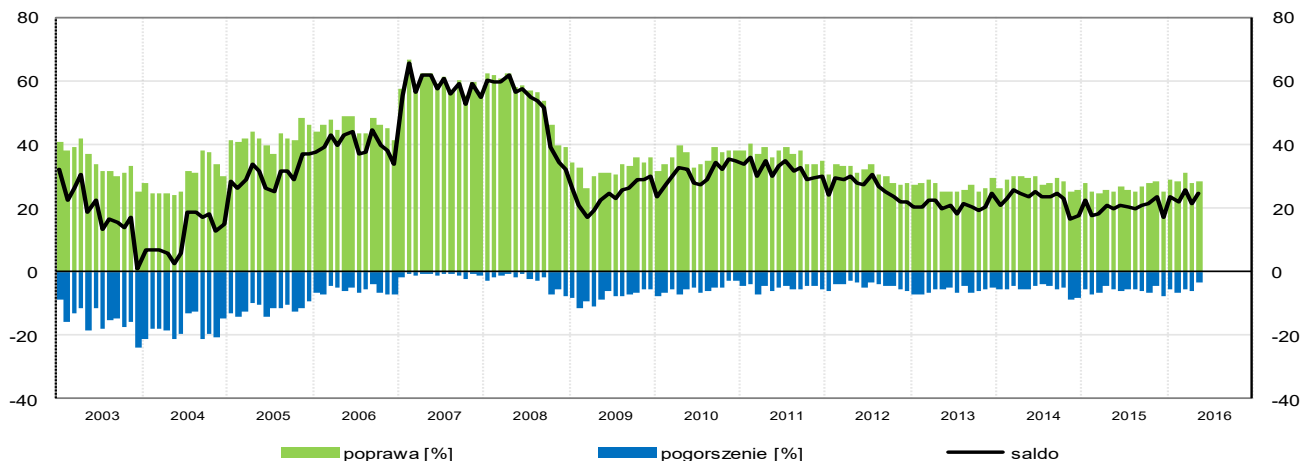
Korzystne, zbliżone do formułowanych w kwietniu oceny koniunktury mogą być związane z optymistycznymi prognozami **popytu**, **sprzedaży** oraz **sytuacji finansowej**. Opinie bieżące w tym zakresie są pozytywne, choć nieznacznie ostrożniejsze od zgłaszanych w ubiegłym miesiącu. Odnotowywany jest niewielki wzrost **opóźnień płatności** za wykonane usługi. Dyrektorzy jednostek zapowiadają wzrost **zatrudnienia**, ale mniejszy od prognozowanego przed miesiącem. W najbliższych trzech miesiącach można spodziewać się nieznacznego spadku **cen**.

## BARIERY DZIAŁALNOŚCI



Odsetek przedsiębiorców nieodczuwających żadnych **barier w prowadzeniu bieżącej działalności** kształtuje się na poziomie 11,3% (przed rokiem 8,9%). Największe trudności sygnalizowane przez firmy zgłaszające bariery związane są z kosztami zatrudnienia (48,3% w maju br., 53,8% przed rokiem – jest to bariera, której znaczenie w skali roku spadło w największym stopniu) oraz konkurencją firm krajowych (40,9% w maju br., 44,2% przed rokiem). W porównaniu z majem ub. r. w największym stopniu wzrosło znaczenie bariery związanej z niepewnością ogólnej sytuacji gospodarczej (z 24,8% do 30,7%). Od połowy 2012 r. stopniowo rośnie uciążliwość bariery związanej z niedoborem wykwalifikowanych pracowników (24,9% w maju br., 20,8% przed rokiem).

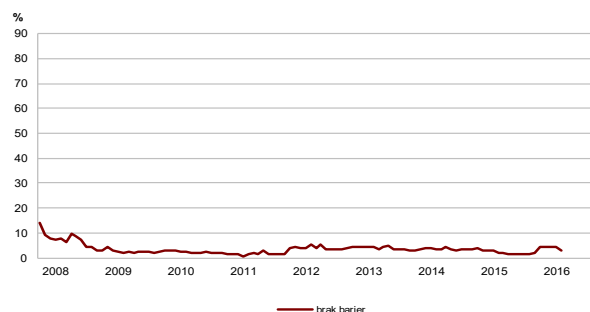
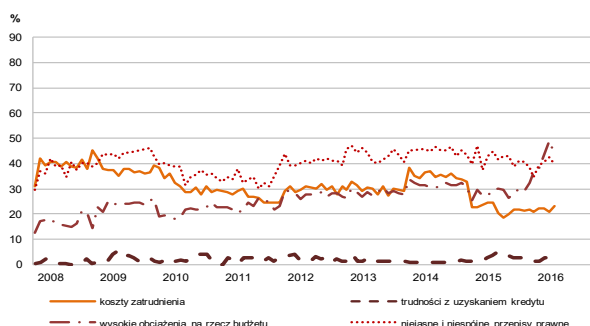
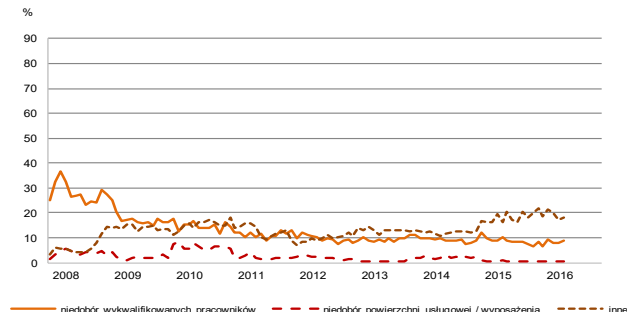
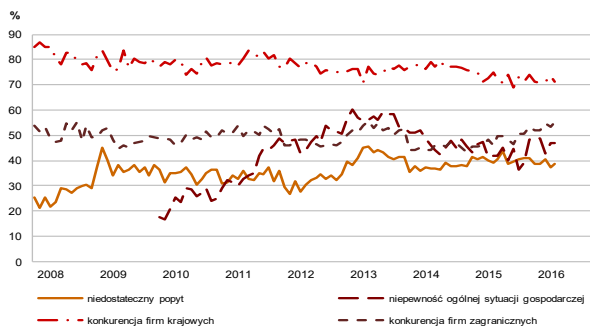
## OGÓLNY KLIMAT KONIUNKTURY W SEKCJI FINANSE I UBEZPIECZENIA



W maju wskaźnik ogólnego klimatu koniunktury w sekcji **działalność finansowa i ubezpieczeniowa** kształtuje się na poziomie plus 24,8 (przed miesiącem plus 21,6). Poprawę koniunktury odnotowuje 28,3% badanych firm, a jej pogorszenie 3,5% (w kwietniu odpowiednio 27,8% i 6,2%). Pozostałe jednostki uznają, że ich sytuacja nie ulega zmianie.

Pomimo korzystnych i lepszych niż w kwietniu ocen bieżącego **popytu i sytuacji finansowej**, aktualna **sprzedaż** oceniana jest nieznacznie mniej optymistycznie. Jej prognozy są pozytywne i kształtują się na poziomie zbliżonym do zgłaszanego przed miesiącem, natomiast przewidywania dotyczące popytu są nieznacznie mniej korzystne od formułowanych w kwietniu, przy nieco bardziej optymistycznych prognozach sytuacji finansowej. Odnotowywany jest niewielki spadek **opóźnień płatności** za wykonane usługi. W najbliższych trzech miesiącach można spodziewać się wzrostu **cen**. Dyrektorzy jednostek zapowiadają redukcje **zatrudnienia**, nieco większe od planowanych przed miesiącem.

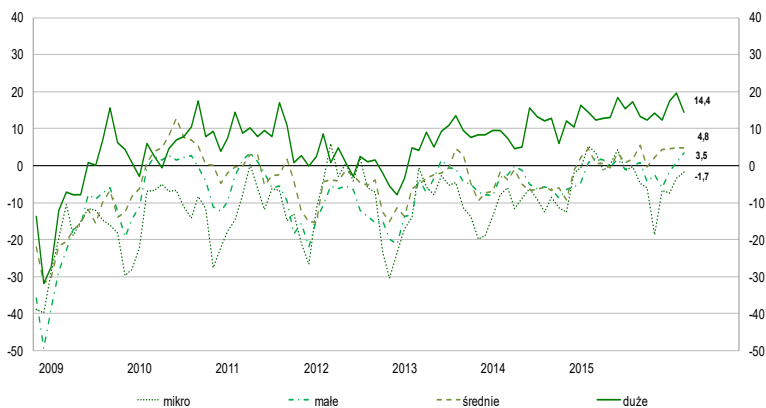
## BARIERY DZIAŁALNOŚCI



Odsetek przedsiębiorców nieodczuwających żadnych **barier w prowadzeniu bieżącej działalności** kształtuje się na poziomie 3,0% (przed rokiem 1,8%). Największe trudności napotymane przez przedsiębiorstwa zgłaszające bariery związane są z konkurencją firm krajowych (71,2% w maju br., 75,0% przed rokiem). Od września ubiegłego roku rośnie znaczenie bariery związanej z wysokimi obciążeniami na rzecz budżetu – jest to też bariera, której uciążliwość w porównaniu z majem ubiegłego roku wzrosła w największym stopniu (z 29,6% do 43,8%). Również w istotnym stopniu w skali roku wzrosło znaczenie bariery związanej z konkurencją firm zagranicznych (z 45,9% do 55,2%), a spadło – bariery związanej z niejasnymi i niespójnymi przepisami prawnymi (z 44,7% do 39,6%).

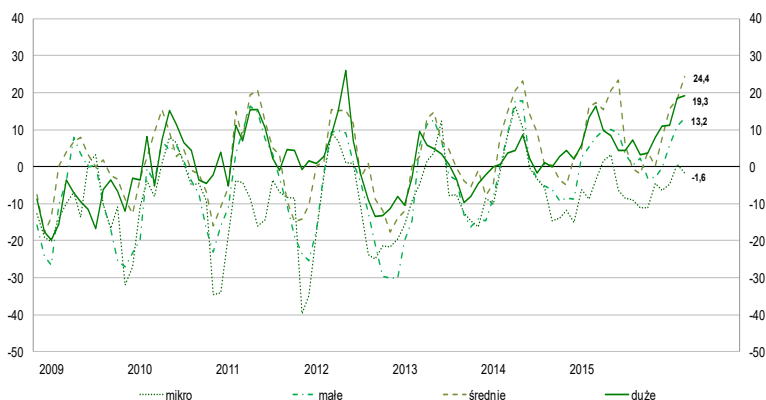
## OGÓLNY KLIMAT KONIUNKTURY W WYBRANYCH SEKCJACH WEDŁUG KLAS WIELKOŚCI

### TRANSPORT I GOSPODARKA MAGAZYNOWA



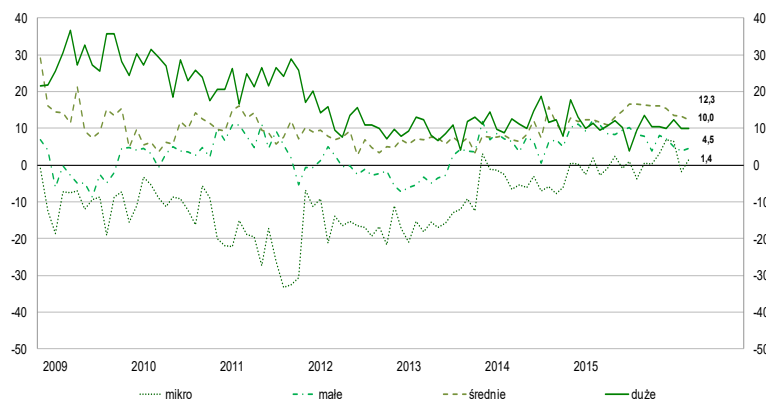
Poza jednostkami o liczbie pracujących do 9 osób, podmioty wszystkich klas wielkości oceniają koniunkturę pozytywnie. Utrzymują się korzystne oceny koniunktury jednostek średnich (o liczbie pracujących od 50 do 249 osób), nieznacznie poprawiają się opinie firm małych (o liczbie pracujących od 10 do 49 osób). Podmioty duże (o liczbie pracujących 250 i więcej osób) oceniają koniunkturę mniej optymistycznie niż w ubiegłym miesiącu.

### DZIAŁALNOŚĆ ZWIĄZANA Z ZAKWATEROWANIEM I GASTRONOMIĄ



Jednostki wszystkich klas wielkości, z wyjątkiem podmiotów o liczbie pracujących do 9 osób, oceniają koniunkturę pozytywnie. Od grudnia ubiegłego roku odnotowuje się coraz bardziej korzystne opinie podmiotów dużych (o liczbie pracujących 250 i więcej osób), a od lutego br. – jednostek średnich (o liczbie pracujących od 50 do 249 osób). Poprawiają się, korzystne od marca br., oceny jednostek małych (o liczbie pracujących od 10 do 49 osób).

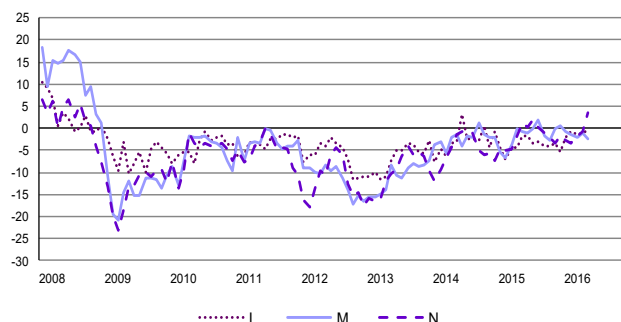
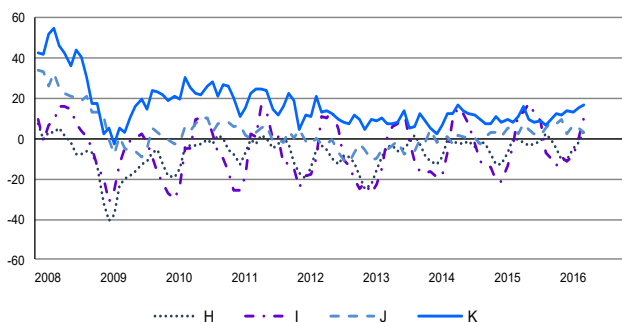
### INFORMACJA I KOMUNIKACJA



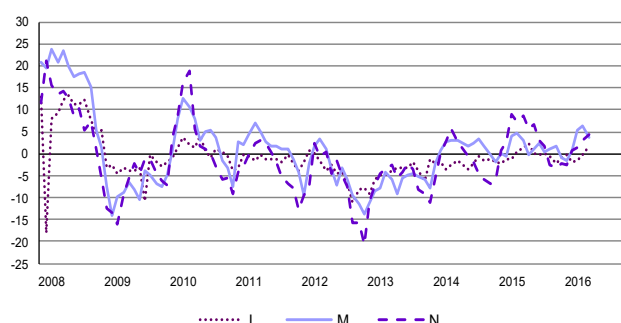
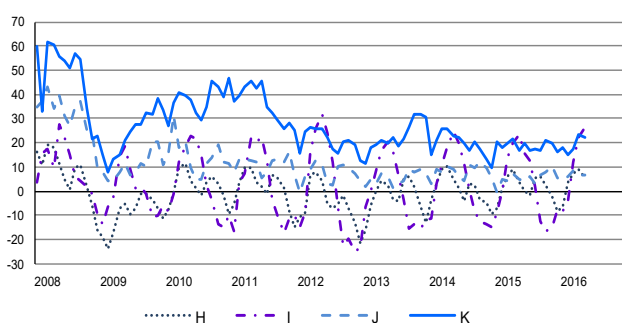
Podmioty wszystkich klas wielkości oceniają w maju koniunkturę pozytywnie. Firmy o liczbie pracujących do 49 osób formułują nieco lepsze niż w kwietniu opinie dotyczące koniunktury, jednostki średnie (o liczbie pracujących od 50 do 249 osób) – nieznacznie gorsze. Podmioty duże (o liczbie pracujących 250 i więcej osób) oceniają koniunkturę podobnie jak przed miesiącem.

# SYTUACJA PRZEDSIĘBIORSTW W POSZCZEGÓLNYCH SEKCJACH - WYBRANE WSKAŹNIKI

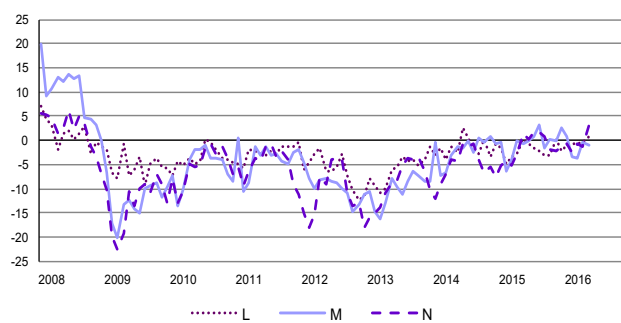
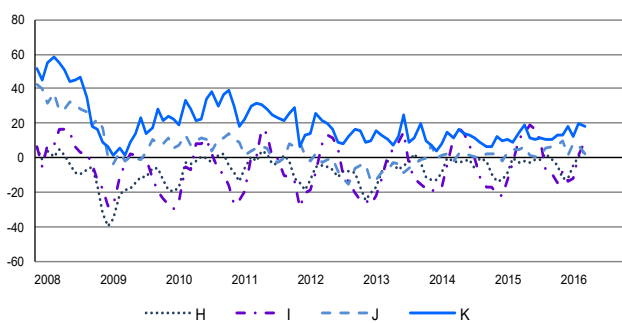
## POPYT — DIAGNOZA



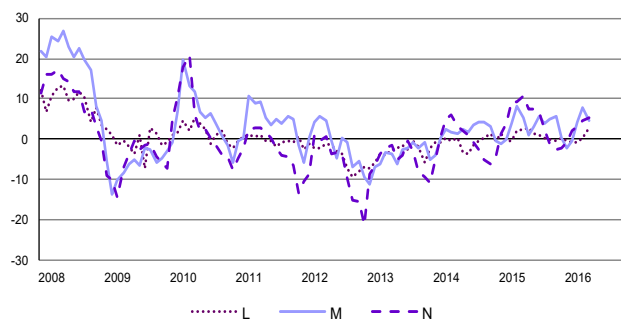
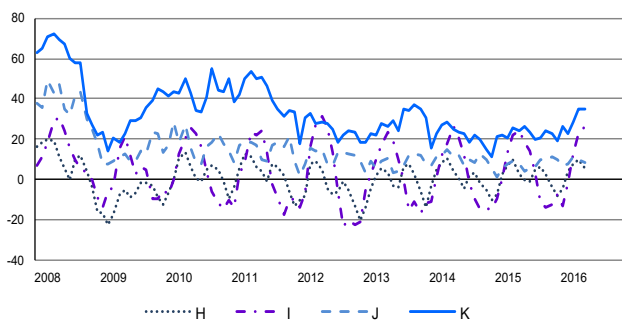
## POPYT — PROGNOZA



## SPRZEDAŻ — DIAGNOZA



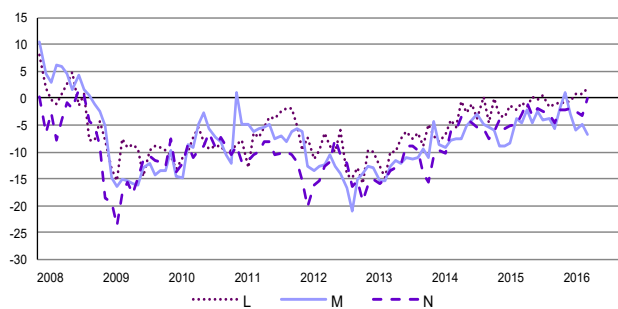
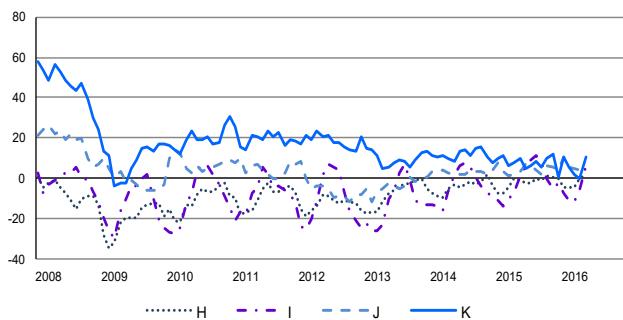
## SPRZEDAŻ — PROGNOZA



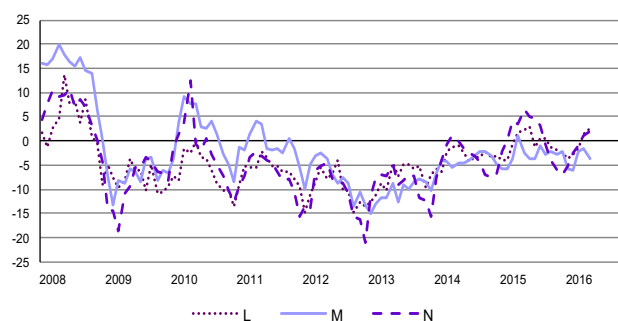
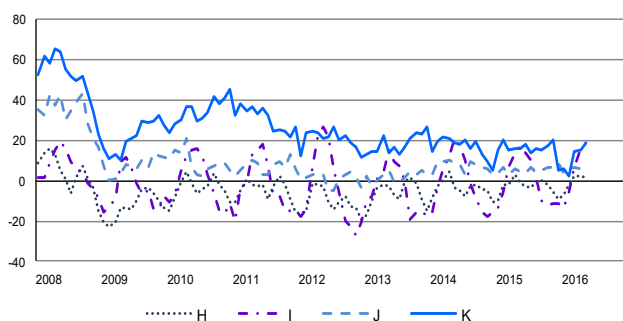
**H** – Transport i gospodarka magazynowa, **I** – Działalność związana z zakwaterowaniem i usługami gastronomicznymi,  
**J** – Informacja i komunikacja, **K** – Działalność finansowa i ubezpieczeniowa,  
**L** – Działalność związana z obsługą rynku nieruchomości, **M** – Działalność profesjonalna, naukowa i techniczna,  
**N** – Działalność w zakresie usług administrowania i działalność wspierająca

# SYTUACJA PRZEDSIĘBIORSTW W POSZCZEGÓLNYCH SEKCJACH - WYBRANE WSKAŹNIKI CD.

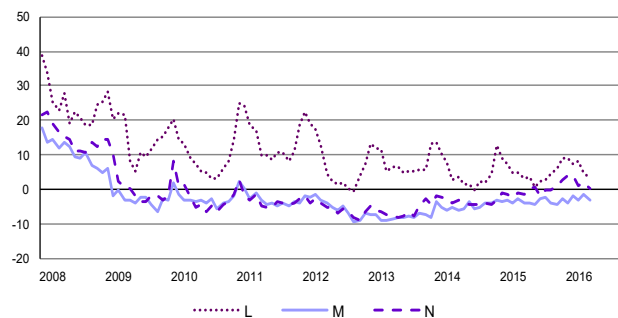
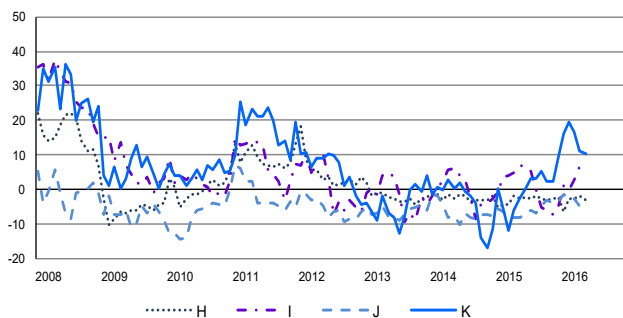
## SYTUACJA FINANSOWA — DIAGNOZA



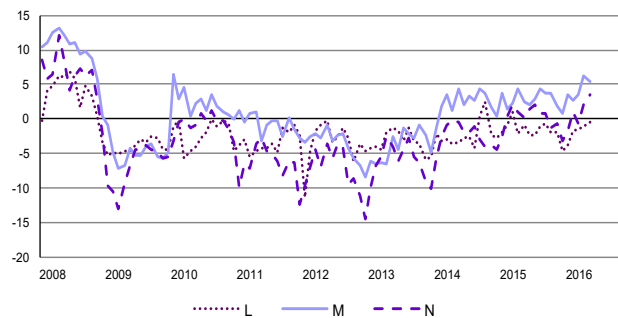
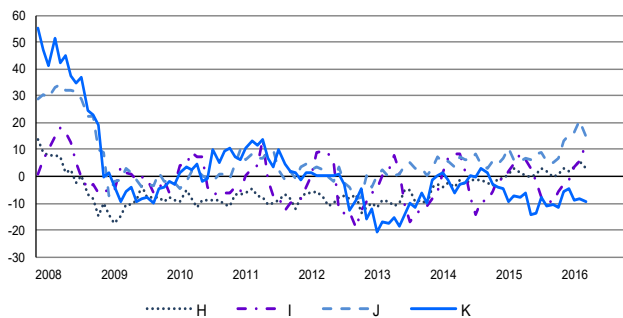
## SYTUACJA FINANSOWA — PROGNOZA



## CENY — PROGNOZA



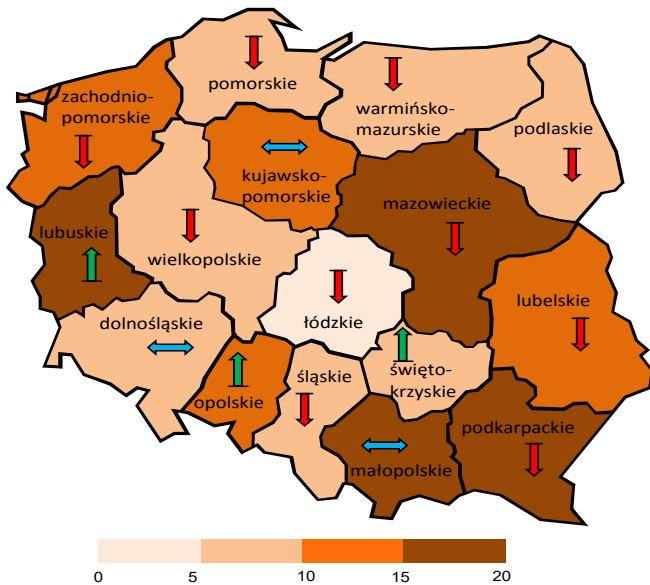
## ZATRUDNIENIE — PROGNOZA



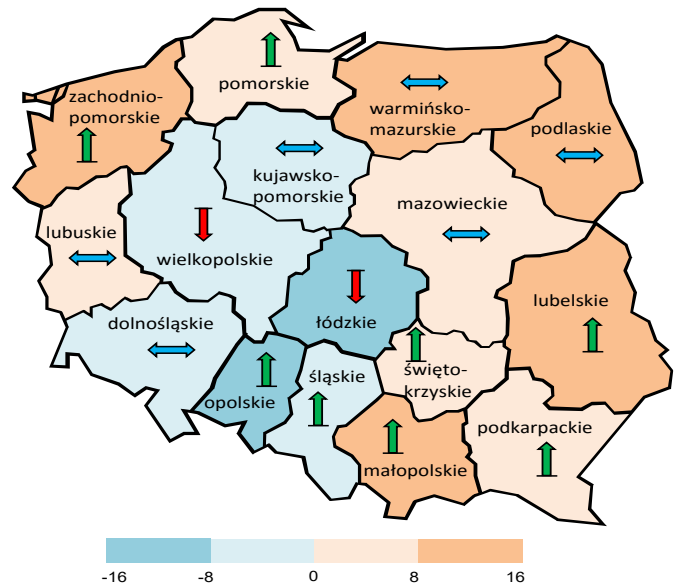
**H** – Transport i gospodarka magazynowa, **I** – Działalność związana z zakwaterowaniem i usługami gastronomicznymi,  
**J** – Informacja i komunikacja, **K** – Działalność finansowa i ubezpieczeniowa,  
**L** – Działalność związana z obsługą rynku nieruchomości, **M** – Działalność profesjonalna, naukowa i techniczna,  
**N** – Działalność w zakresie usług administrowania i działalność wspierająca

## 6. Ogólny klimat koniunktury według województw (dane wg siedziby przedsiębiorstwa)

### Przetwórstwo przemysłowe



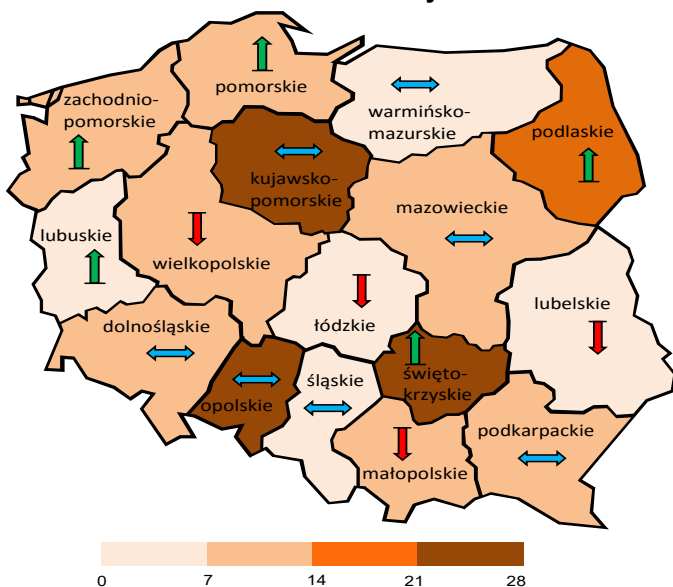
### Budownictwo



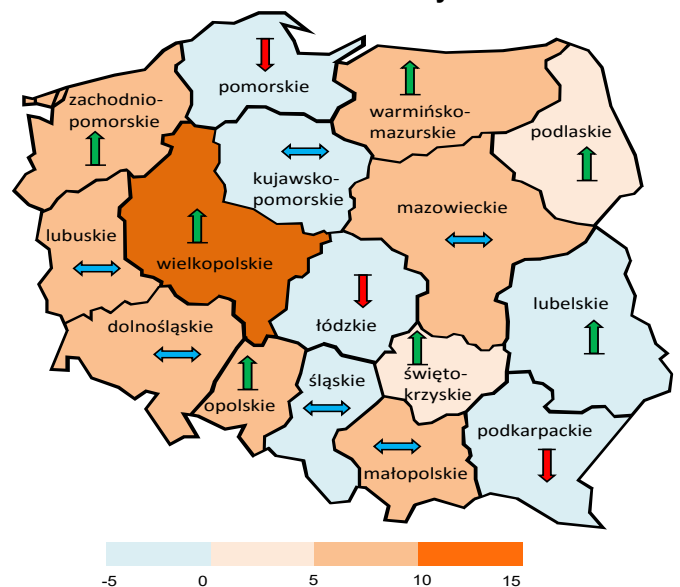
Najbardziej korzystne oceny formułują jednostki z województw **lubuskiego**, **małopolskiego**, **podkarpackiego**, **mazowieckiego**, **opolskiego**, **zachodniopomorskiego**.

Jednostki z większości województw prowadzące działalność w zakresie budownictwa formułują w maju pozytywne oceny koniunktury. Najbardziej korzystne oceny koniunktury zgłaszają jednostki z województw **podlaskiego** i **małopolskiego**, natomiast najbardziej pesymistyczne – z województw **łódzkiego** i **opolskiego**.

### Handel hurtowy



### Handel detaliczny



Najbardziej optymistycznie koniunkturę oceniają jednostki z województw **świętokrzyskiego** i **opolskiego**, a najmniej korzystnie – przedsiębiorstwa z województwa **lubuskiego**.

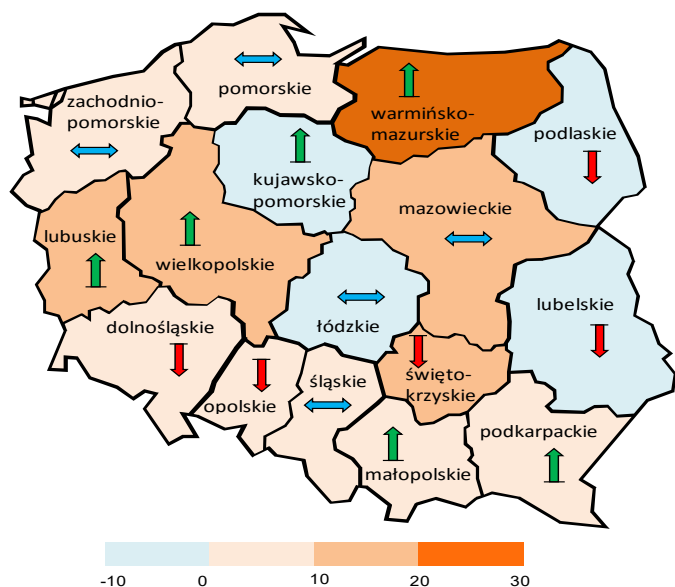
Jednostki z większości województw prowadzące działalność w zakresie handlu detalicznego oceniają w maju koniunkturę pozytywnie. Najbardziej optymistycznie koniunkturę w handlu detalicznym oceniają w maju przedsiębiorstwa, których siedziba znajduje się w województwie **wielkopolskim**. Najbardziej pesymistyczne oceny w tym zakresie zgłaszają przedsiębiorstwa z województwa **lubelskiego**.

↑ Poprawa koniunktury w stosunku do poprzedniego miesiąca  
↔ Poziom koniunktury bez zmian w stosunku do poprzedniego miesiąca

↓ Pogorszenie koniunktury w stosunku do poprzedniego miesiąca



## Transport i gospodarka magazynowa

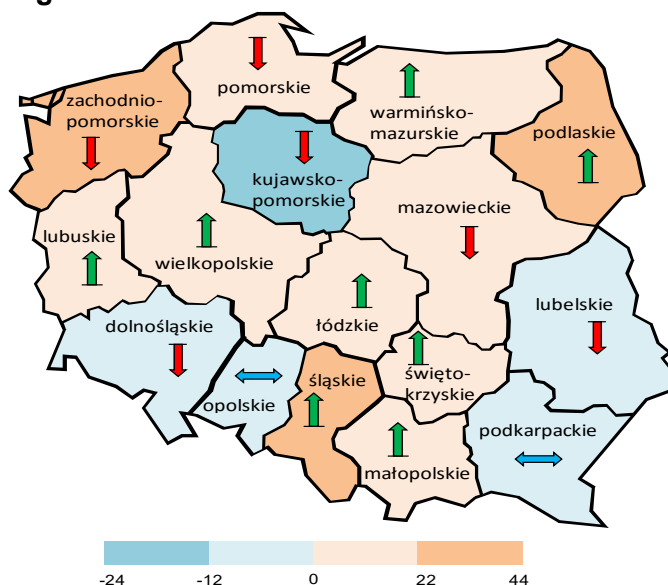


W większości województw podmioty z sekcji transport i gospodarka magazynowa oceniają w maju koniunkturę pozytywnie. Najbardziej optymistyczne oceny zgłaszają jednostki mające siedzibę w województwie **warmińsko-mazurskim** oraz **lubuskim**.

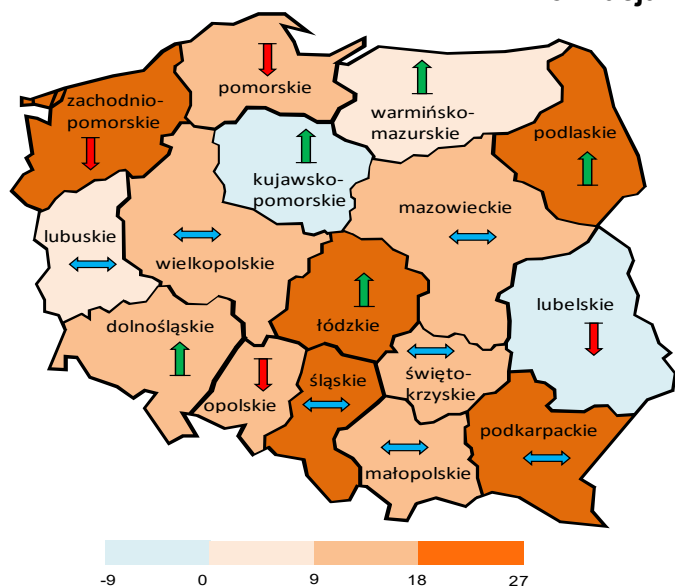
Najbardziej pesymistycznie oceniają koniunkturę podmioty z siedzibą w województwie **podlaskim** oraz **łódzkim**.

## Zakwaterowanie i gastronomia

Podmioty zarejestrowane w większości województw prowadzące działalność związaną z zakwaterowaniem i gastronomią oceniają w maju koniunkturę pozytywnie. Najbardziej korzystne i lepsze niż przed miesiącem oceny koniunktury formułują jednostki, których siedziba znajduje się w województwie **podlaskim** oraz **śląskim**. Najbardziej pesymistycznie i nieco gorzej niż w kwietniu oceniają koniunkturę podmioty z województwa **kujawsko-pomorskiego**.



## Informacja i komunikacja

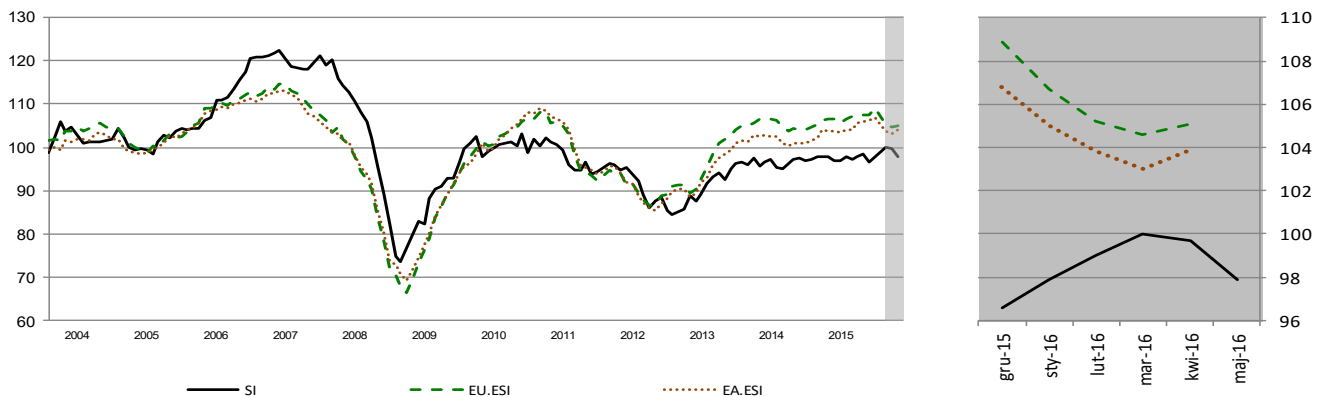


W większości województw podmioty z sekcji informacja i komunikacja oceniają w maju koniunkturę pozytywnie. Najbardziej optymistyczne oceny koniunktury odnotowują podmioty mające siedzibę w województwie **zachodniopomorskim**, **łódzkim** oraz **podkarpackim**. Negatywne opinie w zakresie koniunktury zgłaszają firmy z województw **lubelskiego** oraz **kujawsko-pomorskiego**.

↑ Poprawa koniunktury w stosunku do poprzedniego miesiąca  
 ↓ Pogorszenie koniunktury w stosunku do poprzedniego miesiąca  
 ↔ Poziom koniunktury bez zmian w stosunku do poprzedniego miesiąca

## 7. Wskaźnik syntetyczny koniunktury gospodarczej (SI)

### WSKAŹNIK SYNTETYCZNY DLA POLSKI<sup>1</sup>, WSKAŹNIKI ODCZUĆ EKONOMICZNYCH DLA UNII EUROPEJSKIEJ I STREFY EURO<sup>2</sup>



SI – Wskaźnik syntetyczny koniunktury gospodarczej dla Polski

EU.ESI – Wskaźnik odczuć ekonomicznych dla Unii Europejskiej (European Union - EU)

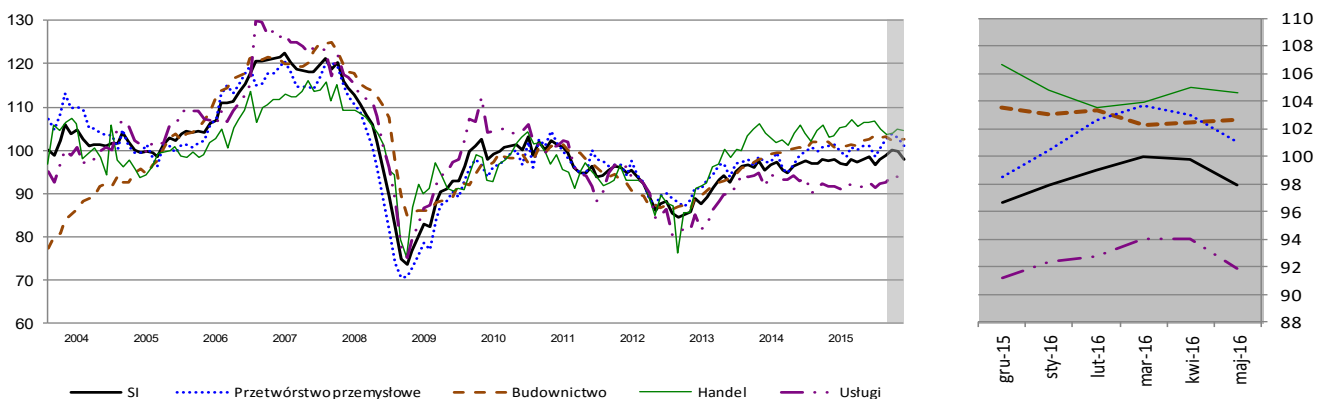
EA.ESI – Wskaźnik odczuć ekonomicznych dla strefy Euro (Euro area - EA)

**Wskaźnik syntetyczny koniunktury gospodarczej (SI)<sup>1</sup>** kształtuje się w maju na poziomie niższym od notowanego przed miesiącem i zbliżonym do zgłaszanego przed rokiem.

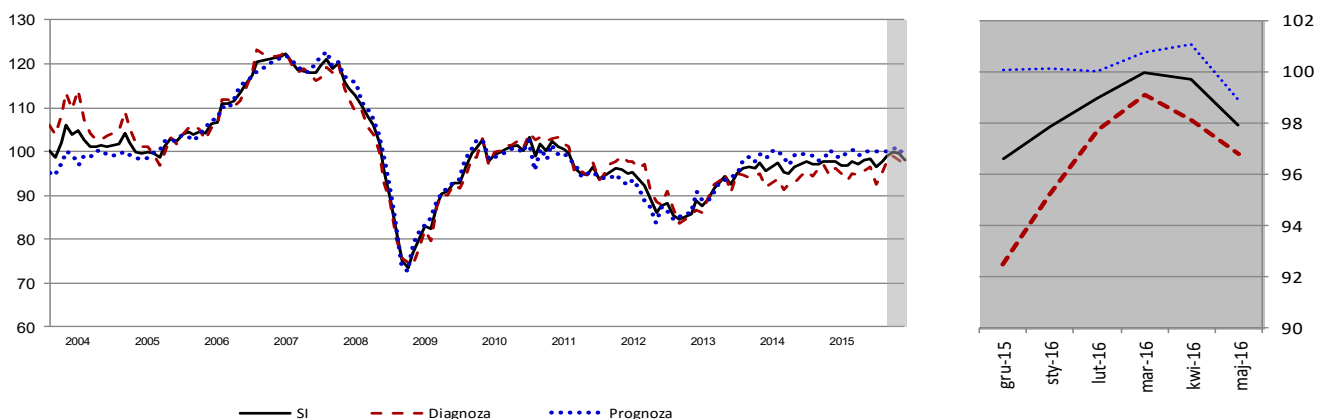
Trzy składowe, dotyczące przemysłu, budownictwa i handlu, przyjmują wartości powyżej średniej długookresowej. Najwyższy poziom osiągnęła składowa dla handlu. W porównaniu z kwietniem, składowe odnoszące się do przemysłu i usług maleją, a do budownictwa i handlu – pozostają na zbliżonym poziomie. Składowe dotyczące budownictwa i handlu kształtują się na poziomie wyższym niż przed rokiem, natomiast odnoszące się do przemysłu i usług – podobnym do odnotowanego w maju ub. r.

Wskaźniki ocen diagnostycznych i prognostycznych są niższe niż przed miesiącem. W porównaniu z majem ubiegłego roku rośnie wartość składowej diagnostycznej, natomiast prognostycznej – utrzymuje się na poziomie zbliżonym.

### WSKAŹNIK SYNTETYCZNY I JEGO DEKOMPOZYCJA



## WSKAŹNIK SYNTETYCZNY I JEGO DEKOMPOZYCJA cd.



Metodologia badań koniunktury gospodarczej prowadzonych z wykorzystaniem testu koniunktury polega na zbieraniu opinii przedsiębiorców na temat bieżącej i przyszłej sytuacji kierowanych przez nich jednostek w zakresie takich elementów prowadzonej działalności gospodarczej jak portfel zamówień, produkcja, sytuacja finansowa, zatrudnienie, ceny, działalność inwestycyjna, napotykanne bariery. Udzielając odpowiedzi na ankietę koniunktury, respondenci powinni opierać się na swych ogólnych odczuciach dotyczących bieżącej i przyszłej sytuacji przedsiębiorstwa, bez odwoływania się do zapisów księgowych.

Wskaźnik ogólnego klimatu koniunktury gospodarczej jest wskaźnikiem złożonym. Obliczany jest jako średnia arytmetyczna sald odpowiedzi na pytania z ankiety miesięcznej dotyczące bieżącej i przewidywanej sytuacji gospodarczej przedsiębiorstwa. Gdy wskaźnik jest większy od zera odnotowywany jest "dobry" klimat koniunktury. W przeciwnym wypadku klimat jest oceniany jako "zły".

Ze względu na zaokrąglenia danych, w niektórych przypadkach obliczone wskaźniki złożone mogą nieznacznie różnić się od składających się na nie wariantów odpowiedzi.

W **przetwórstwie przemysłowym** oraz **inwestycjach w przemyśle** badaniem objęte są podmioty o liczbie pracujących 10 i więcej osób. W pozostałych badaniach (**budownictwo, inwestycje w budownictwie, handel hurtowy i detaliczny, usługi**) uczestniczą również podmioty o liczbie pracujących do 9 osób (w budownictwie – od 2006 r.).

Badanie inwestycji w przemyśle i budownictwie jest przeprowadzane w marcu i październiku.

Badaniem **usług** objęte są następujące sekcje: H – Transport i gospodarka magazynowa, I – Działalność związana z zakwaterowaniem i usługami gastronomicznymi, J – Informacja i komunikacja, K – Działalność finansowa i ubezpieczeniowa, L – Działalność związana z obsługą rynku nieruchomości, M – Działalność profesjonalna, naukowa i techniczna, N – Działalność w zakresie usług administrowania i działalność wspierająca, P – Edukacja, Q – Opieka zdrowotna i pomoc społeczna, R – Działalność związana z kulturą, rozrywką i rekreacją, S – Pozostała działalność usługowa.

<sup>1</sup>Patrz: str. 29 Badanie koniunktury gospodarczej GUS, 2015,

<http://stat.gov.pl/obszary-tematyczne/koniunktura/koniunktura/publikacja.5.html>

<sup>2</sup>Patrz Business and Consumer Surveys, Komisja Europejska, DG ECFIN

[http://ec.europa.eu/economy\\_finance/db\\_indicators/surveys/index\\_en.htm](http://ec.europa.eu/economy_finance/db_indicators/surveys/index_en.htm)

Opracowanie merytoryczne:  
**Departament Przedsiębiorstw**  
Hanna Sękowska Tel. 22 608 36 51,  
Magdalena Święcka Tel. 22 608 35 50,  
Olga Gaca Tel. 22 608 36 51,  
Hubert Stefaniak Tel. 22 608 35 50,  
Łukasz Gontarz Tel. 22 608 35 50.

Rozpowszechnianie:  
**Rzecznik Prasowy Prezesa GUS**  
**Artur Satora**  
Tel: 22 608 3475, 22 608 3009  
e-mail: [rzecznik@stat.gov.pl](mailto:rzecznik@stat.gov.pl)

Wyniki badania koniunktury w przemyśle, budownictwie, handlu i usługach można znaleźć na stronie GUS  
<http://stat.gov.pl/obszary-tematyczne/koniunktura/koniunktura/publikacja.4.html>