



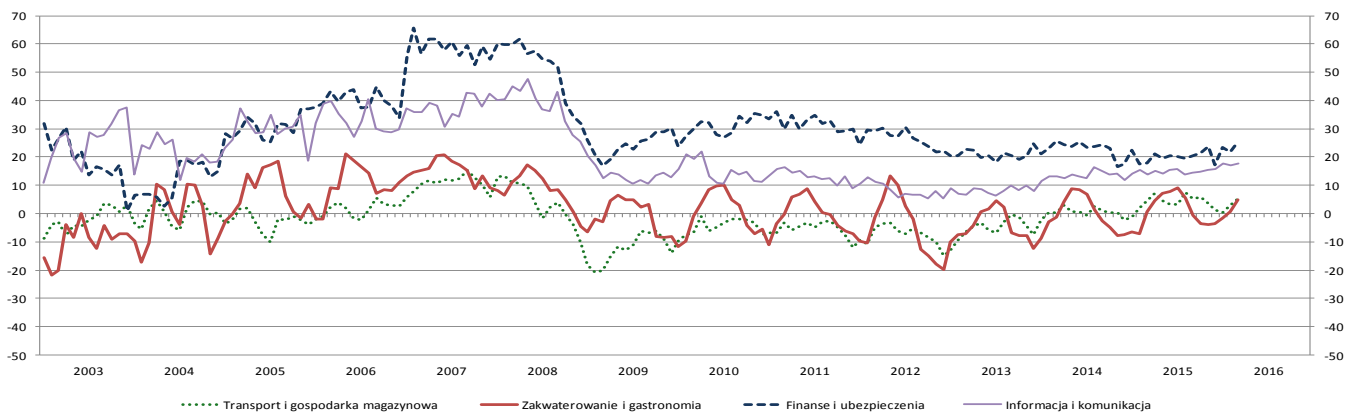
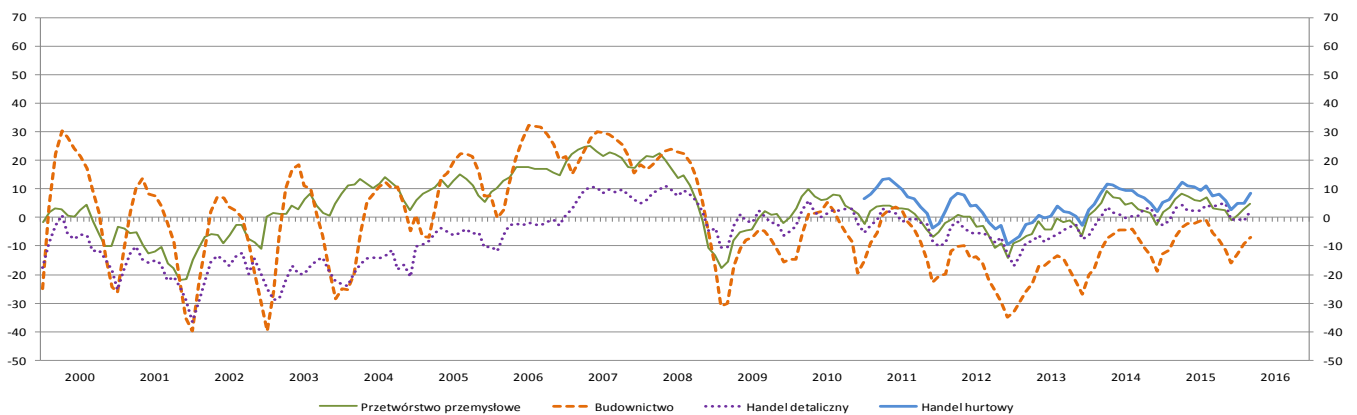
KONIUNKTURA GOSPODARCZA

Koniunktura w przemyśle, budownictwie, handlu i usługach
w marcu 2016 r.

W marcu dyrektorzy przedsiębiorstw z większości badanych sekcji zgłaszają pozytywne oceny koniunktury. Jednostki z sekcji **przetwórstwo przemysłowe** od stycznia zeszłego roku oceniają koniunkturę optymistycznie (z wyjątkiem grudnia 2015 r.), w bieżącym miesiącu nieco lepiej niż w poprzednim. Podmioty prowadzące działalność w zakresie **budownictwa** formułują oceny koniunktury mniej pesymistyczne niż w lutym i zbliżone do formułowanych w analogicznym miesiącu przed rokiem. Od początku 2014 roku opinie dotyczące koniunktury **handlu hurtowego** są pozytywne, w bieżącym miesiącu – bardziej korzystne od zgłaszanych w lutym i podobne do zebranych przed rokiem. W marcu, po raz pierwszy od trzech miesięcy, oceny z zakresu **handlu detalicznego** są pozytywne, ale nieco gorsze od formułowanych w analogicznym miesiącu ubiegłego roku. Podmioty należące do sekcji **transport i gospodarka magazynowa** od lutego 2015 r. oceniają koniunkturę gospodarczą pozytywnie, w marcu br. – nieco lepiej niż w lutym i w analogicznym miesiącu ostatnich siedmiu lat. Opinie formułowane przez przedsiębiorców zajmujących się **zakwaterowaniem i gastronomią** są bardziej korzystne niż przed miesiącem i lepsze niż w marcu ostatnich siedmiu lat. Od początku 2012 roku nieznacznie poprawiają się korzystne oceny koniunktury formułowane przez dyrektorów jednostek prowadzących działalność w zakresie **informacji i komunikacji**. Najbardziej optymistyczne opinie spośród badanych rodzajów działalności, bardziej korzystne od sygnalizowanych w lutym 2016 r. i w marcu 2015 r., formułują jednostki należące do sekcji **finanse i ubezpieczenia**.

Przewidywania formułowane przez przedsiębiorców prowadzących działalność w zakresie przetwórstwa przemysłowego i budownictwa dotyczące **nakładów inwestycyjnych** w bieżącym roku są zbliżone do prognoz formułowanych przed rokiem w stosunku do 2015 r.

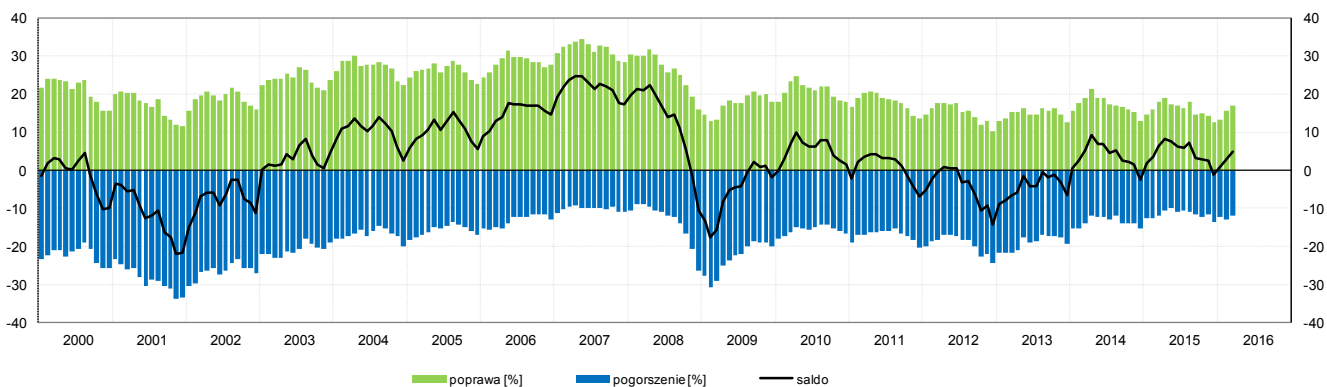
OGÓLNY KLIMAT KONIUNKTURY WEDŁUG RODZAJU DZIAŁALNOŚCI



1. Przetwórstwo przemysłowe¹

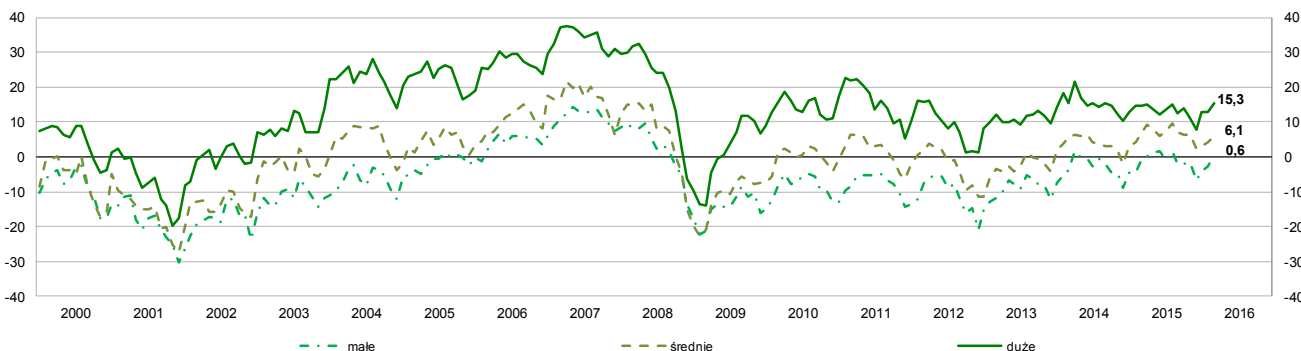
W marcu **ogólny klimat koniunktury** w przetwórstwie przemysłowym kształtuje się na poziomie plus 4,9 (plus 3,0 w lutym). Poprawę koniunktury sygnalizuje 16,9% badanych przedsiębiorstw, a jej pogorszenie – 12,0% (przed miesiącem odpowiednio 15,8% i 12,8%). Pozostałe przedsiębiorstwa uważają, że ich sytuacja nie ulega zmianie.

OGÓLNY KLIMAT KONIUNKTURY W SEKCJI PRZETWÓRSTWO PRZEMYSŁOWE



W marcu zagraniczny **portfel zamówień** jest oceniany mniej negatywnie niż przed miesiącem, a krajowy – nieznacznie pozytywnie (po raz pierwszy od trzech miesięcy), co wpływa na niewielki wzrost bieżącej **produkcji** oraz nieco mniej pesymistyczne od sygnalizowanych w lutym opinie dotyczące bieżącej **sytuacji finansowej**. Zgłaszany jest nieznaczny wzrost **należności**, a także **opóźnień płatności** za sprzedane produkty. Stan **zapasów** wyrobów gotowych zbliżony jest do poziomu uznawanego za wystarczający. Bardziej optymistyczne niż w lutym prognozy portfela zamówień (przede wszystkim zagranicznego), produkcji i sytuacji finansowej powodują, że w jednostkach planowany jest nieznaczny wzrost **zatrudnienia**. Podobnie jak w lutym, przedsiębiorcy oczekują, że w najbliższych trzech miesiącach **ceny** wyrobów przemysłowych nie zmienią się.

OGÓLNY KLIMAT KONIUNKTURY WEDŁUG KLAS WIELKOŚCI

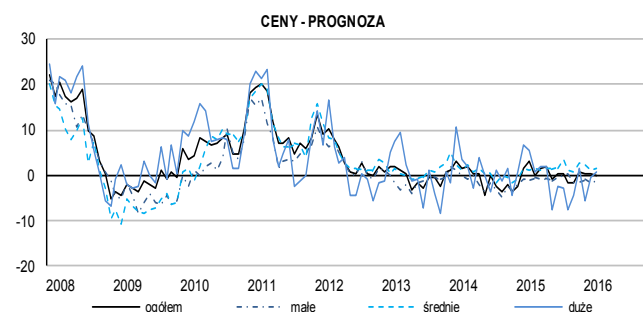
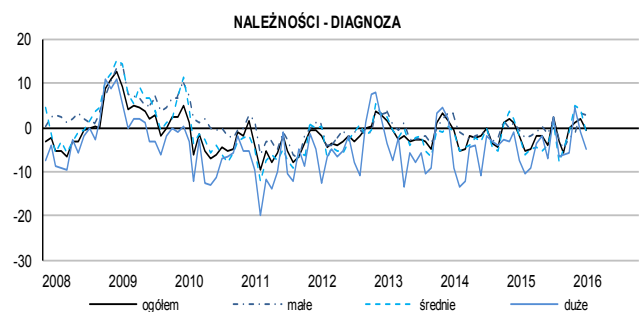
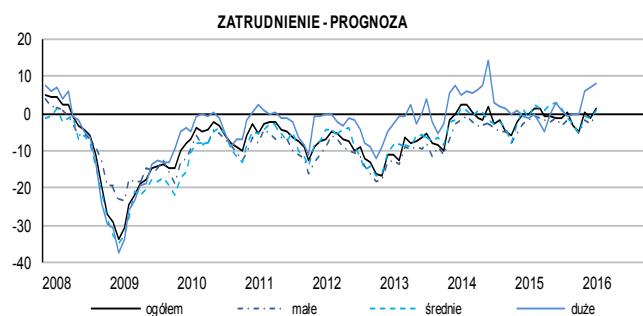
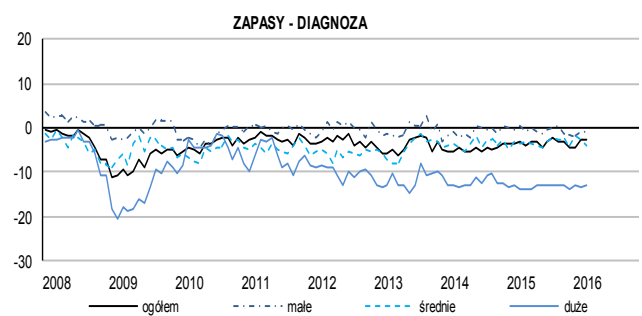
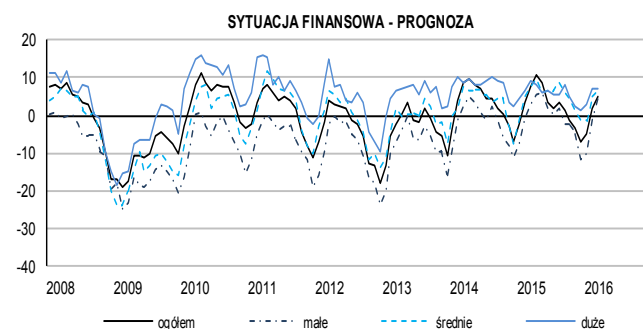
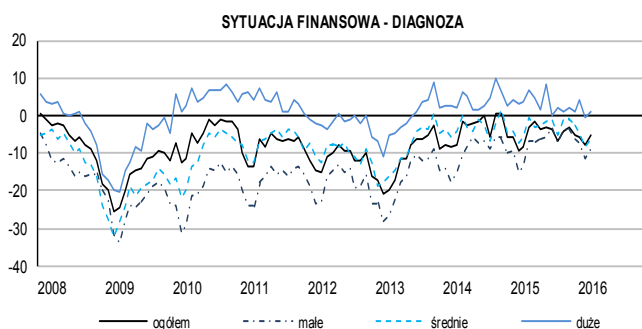
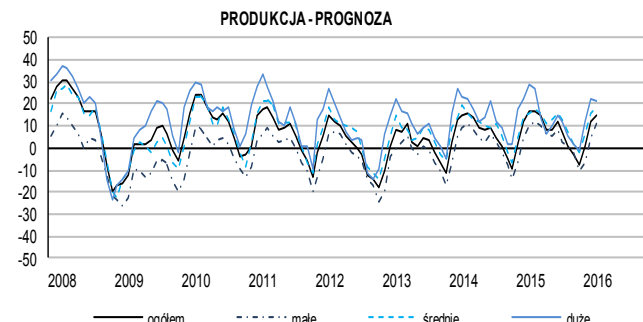
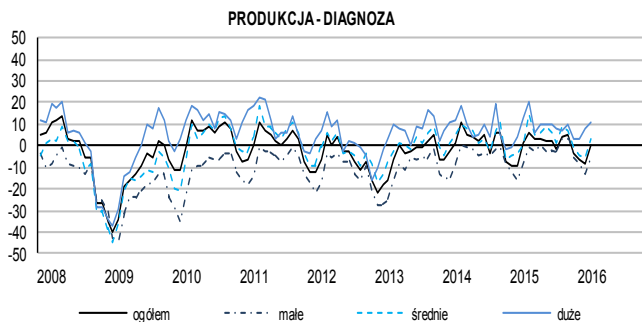
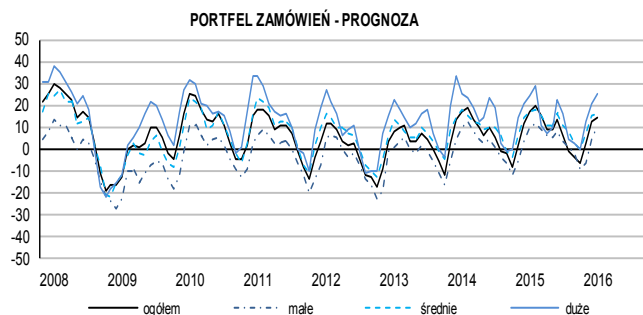
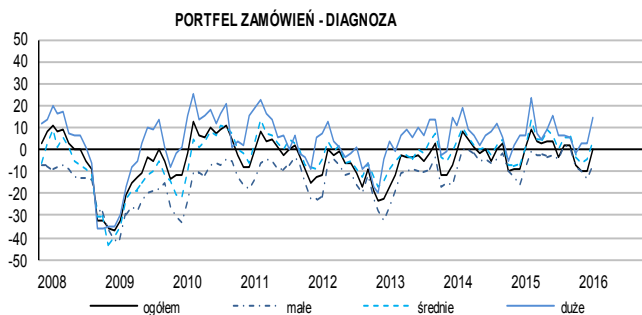


W marcu podmioty małe (o liczbie pracujących od 10 do 49 osób) oceniają koniunkturę nieznacznie pozytywnie, po raz pierwszy od sierpnia 2015 r. Oceny dotyczące ogólnego klimatu koniunktury w przedsiębiorstwach średnich i dużych (o liczbie pracujących 50 i więcej osób) są nieco bardziej korzystne od formułowanych w lutym. Najbardziej optymistyczne opinie zgłaszają podmioty duże (o liczbie pracujących 250 i więcej osób).

W większości działów przetwórstwa przemysłowego oceny ogólnego klimatu koniunktury są pozytywne. Najbardziej optymistyczne opinie dotyczące koniunktury formułują producenci chemikaliów i wyrobów chemicznych (plus 24,0 w marcu, plus 18,1 w lutym – oceny te są lepsze niż w analogicznym miesiącu ostatnich siedmiu lat), mebli (plus 20,5 w marcu, plus 16,4 w lutym – opinie bardziej optymistyczne niż w analogicznym miesiącu ostatnich ośmiu lat), wyrobów z gumy i tworzyw sztucznych (plus 19,8 w marcu, plus 14,9 w lutym – poprawa w stosunku do ocen zgłaszanych w analogicznym miesiącu ostatnich siedmiu lat), pojazdów samochodowych, przyczep i naczep (plus 18,3 w marcu, plus 15,3 w lutym – oceny te są lepsze niż w analogicznym miesiącu ostatnich czterech lat), wyrobów farmaceutycznych (plus 17,2 w marcu, plus 17,4 w lutym). Negatywne oceny koniunktury sygnalizują producenci odzieży (minus 8,3 w marcu, minus 8,5 w lutym – opinie te są mniej pesymistyczne niż w analogicznym miesiącu ostatnich siedmiu lat), skór i wyrobów ze skór (minus 1,0 w marcu, minus 7,9 w lutym).

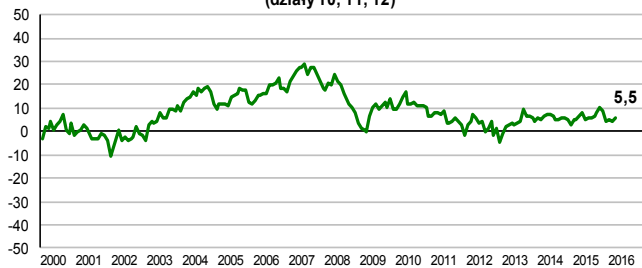
¹ Wyniki opracowano na podstawie danych uzyskanych od 3364 z ok. 3500 podmiotów objętych badaniem.

SYTUACJA PRZEDSIĘBIORSTW W POSZCZEGÓLNYCH KLASACH WIELKOŚCI - WYBRANE WSKAŹNIKI

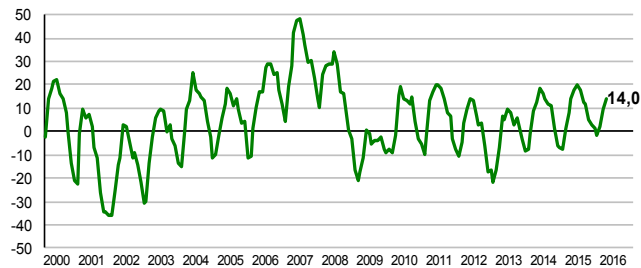


WSKAŹNIKI OGÓLNEGO KLIMATU KONIUNKTURY

Artykuły spożywcze, napoje i wyroby tytoniowe
(działy 10, 11, 12)



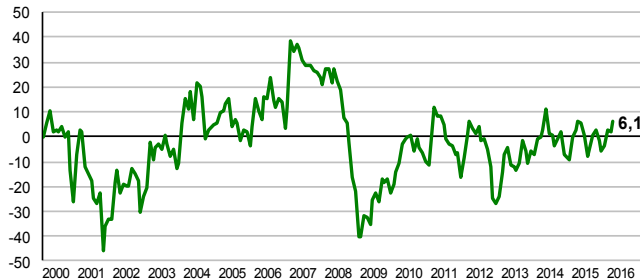
Pozostałe surowce niemetaliczne (dział 23)



Odzież (dział 14)



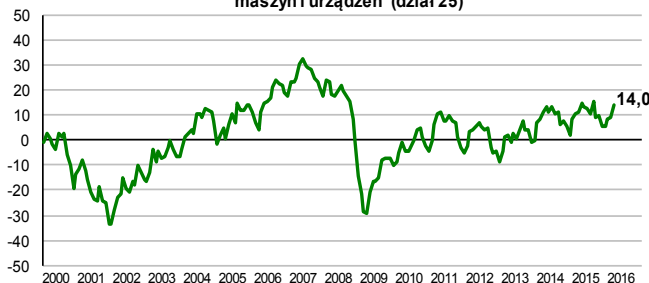
Produkcja metali (dział 24)



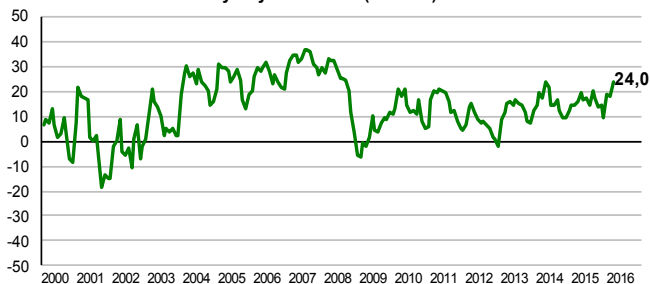
Drewno i wyroby z drewna (dział 16)



Produkcja metalowych wyrobów gotowych, z wyłączeniem maszyn i urządzeń (dział 25)



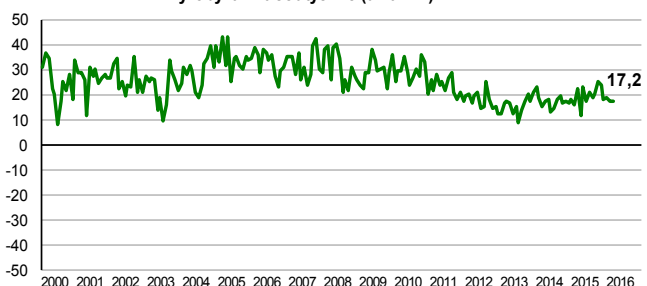
Wyroby chemiczne (dział 20)



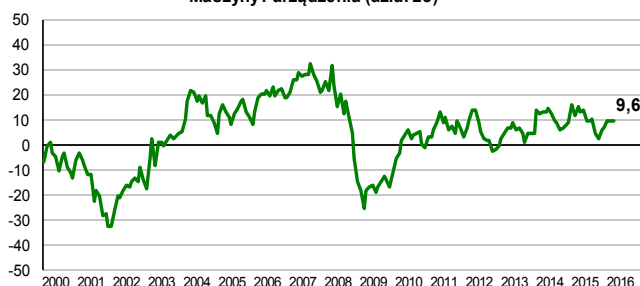
Urządzenia elektryczne (dział 27)



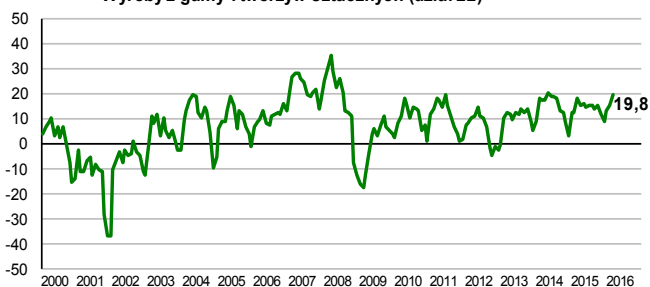
Wyroby farmaceutyczne (dział 21)



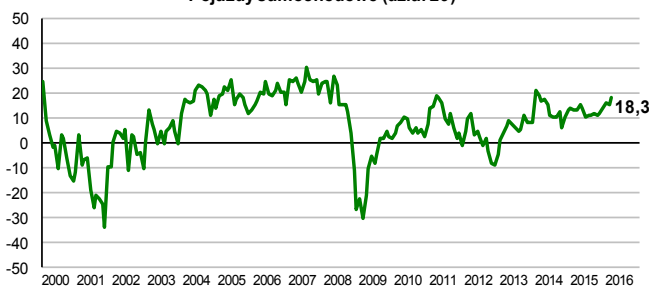
Maszyny i urządzenia (dział 28)



Wyroby z gumy i tworzyw sztucznych (dział 22)

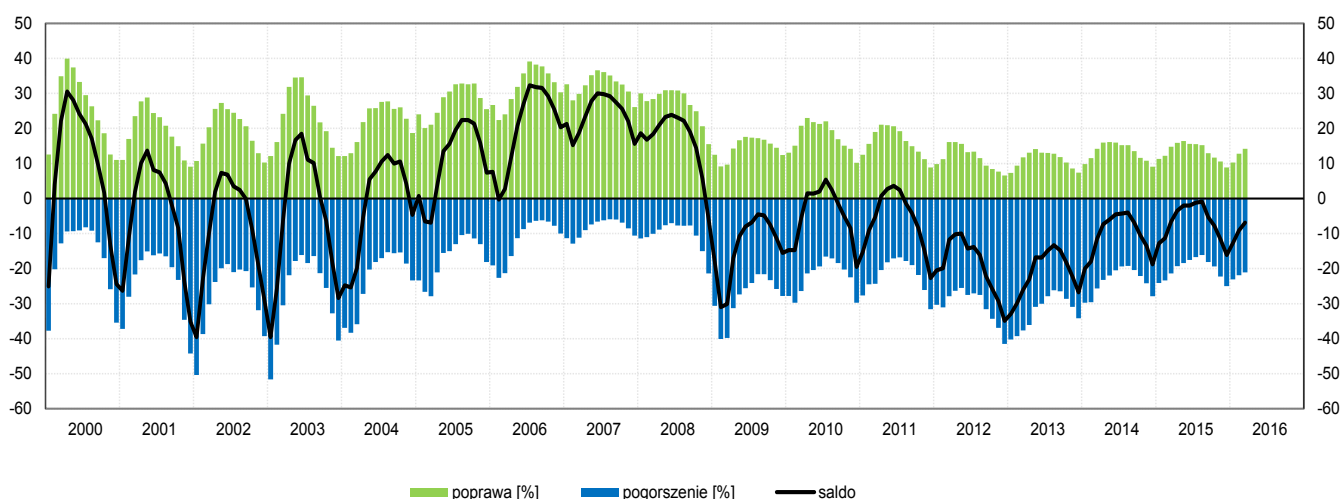


Pojazdy samochodowe (dział 29)



2. Budownictwo¹

OGÓLNY KLIMAT KONIUNKTURY W SEKCJI BUDOWNICTWO

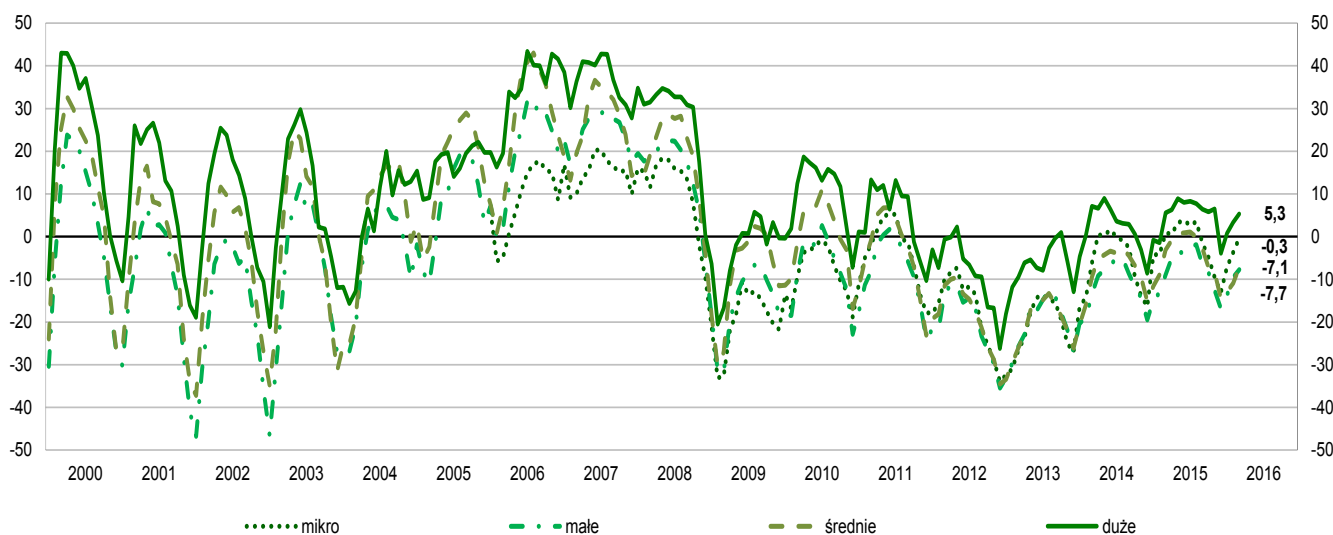


W marcu **ogólny klimat koniunktury** w budownictwie kształtuje się na poziomie minus 6,9 (przed miesiącem minus 9,1). Poprawę koniunktury sygnalizuje 14,2% przedsiębiorstw, a jej pogorszenie – 21,1% (przed miesiącem odpowiednio 12,8% i 21,9%). Pozostałe przedsiębiorstwa uznają, że ich sytuacja nie ulega zmianie.

Diagnozy **portfela zamówień, produkcji budowlano-montażowej i sytuacji finansowej** są mniej negatywne od zgłaszanych przed miesiącem. Przewidywania dotyczące portfela zamówień oraz produkcji budowlano-montażowej są w marcu pozytywne, lepsze od formułowanych w lutym, choć gorsze od sygnalizowanych w analogicznym miesiącu roku poprzedniego. Prognozy sytuacji finansowej są mniej niekorzystne od przewidywań z lutego, ale nieco gorsze od zgłaszanych w marcu 2015 r. Utrzymuje się wzrost **opóźnień płatności** za wykonane roboty budowlano-montażowe. Redukcje **zatrudnienia** mogą być mniej znaczące od planowanych w ostatnich siedmiu miesiącach. Przedsiębiorcy zapowiadają nieco mniejszy niż oczekiwano w lutym spadek **cen** robót budowlano-montażowych.

Spośród badanych podmiotów 25,0% (przed rokiem 23,7%) planuje prowadzenie prac budowlano-montażowych za granicą. Podobnie jak przed miesiącem, dyrektorzy tych przedsiębiorstw spodziewają się niewielkiego wzrostu **portfela zamówień na roboty budowlano-montażowe na rynkach zagranicznych**.

OGÓLNY KLIMAT KONIUNKTURY WEDŁUG KLAS WIELKOŚCI

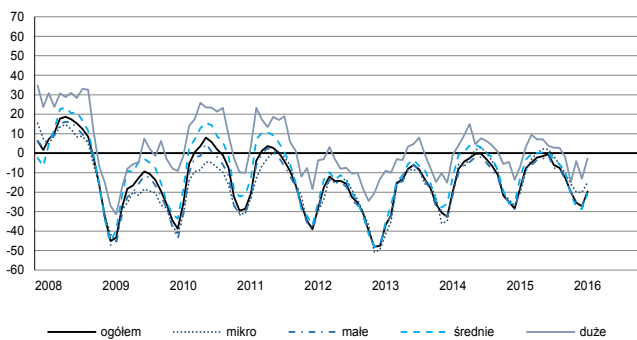


¹ Wyniki opracowano na podstawie danych uzyskanych od 4346 z ok. 5000 podmiotów objętych badaniem.

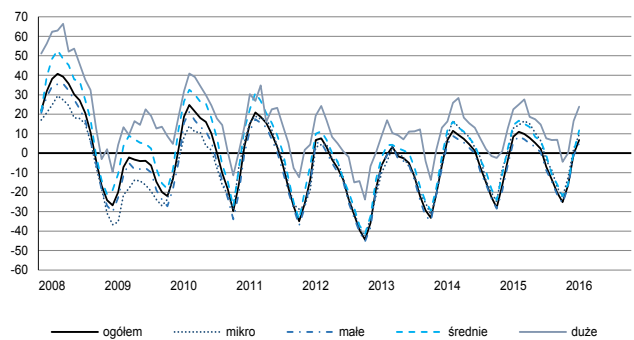
SYTUACJA PRZEDSIĘBIORSTW W POSZCZEGÓLNYCH KLASACH WIELKOŚCI - WYBRANE WSKAŹNIKI

W marcu oceny ogólnego klimatu koniunktury w jednostkach dużych (o liczbie pracujących 250 i więcej osób) są nieznacznie bardziej pozytywne niż w lutym. W pozostałych klasach wielkości oceny te są mniej negatywne od opinii zgłaszanych w poprzednich kilku miesiącach. Diagnozy portfela zamówień oraz produkcji budowlano-montażowej we wszystkich klasach wielkości są mniej niekorzystne niż w ubiegłym miesiącu. Odpowiednie prognozy są optymistyczne, lepsze niż w lutym. Utrzymują się pesymistyczne oceny sytuacji finansowej, jedynie w jednostkach najmniejszych (o liczbie pracujących do 9 osób) opinie są mniej negatywne niż w lutym. Przewidywania dotyczące sytuacji finansowej w jednostkach małych i średnich (o liczbie pracujących od 10 do 249 osób) są mniej niekorzystne od formułowanych w ostatnich kilku miesiącach. Jednostki z pozostałych klas wielkości przewidują, że ich sytuacja finansowa może nie zmienić się.

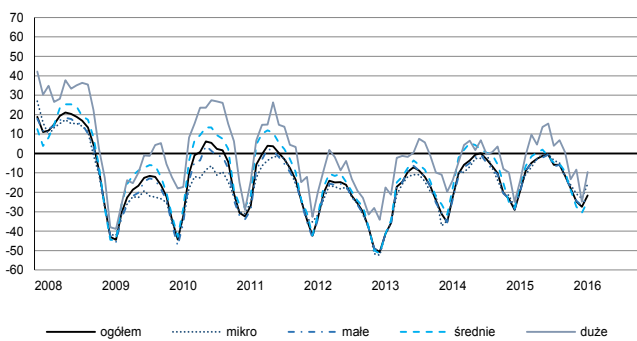
PORTFEL ZAMÓWIEŃ - DIAGNOZA



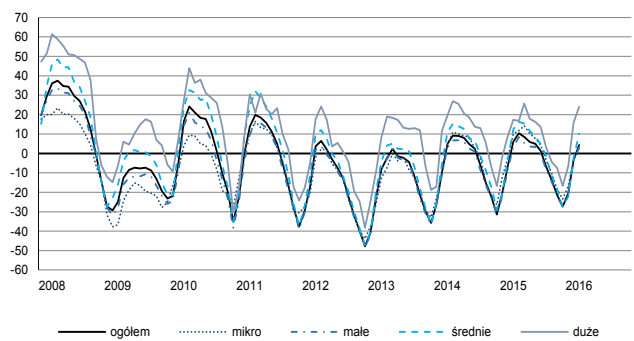
PORTFEL ZAMÓWIEŃ - PROGNOZA



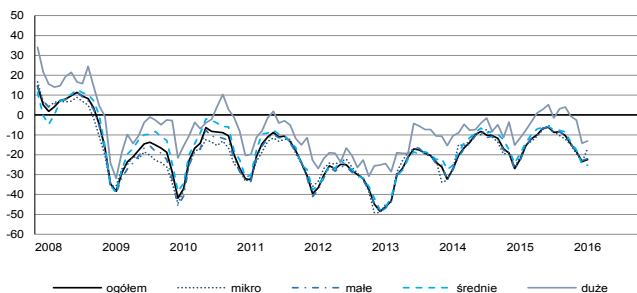
PRODUKCJA - DIAGNOZA



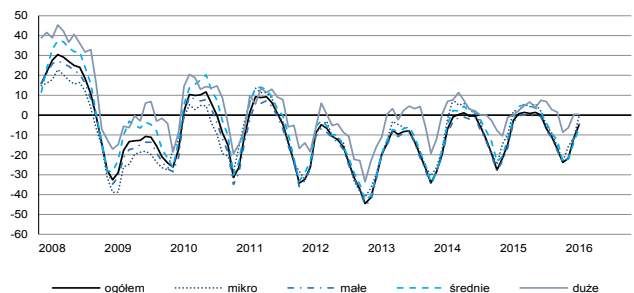
PRODUKCJA - PROGNOZA



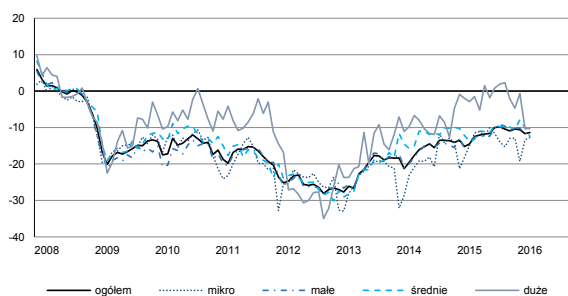
SYTUACJA FINANSOWA - DIAGNOZA



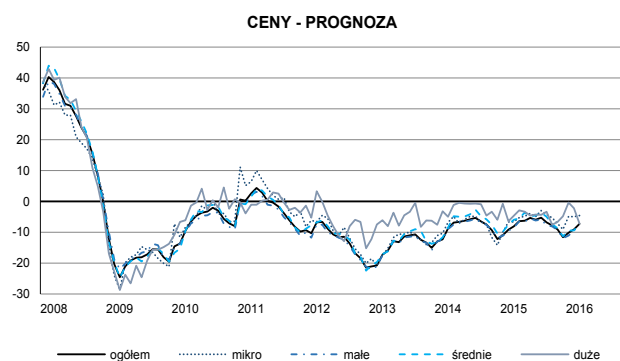
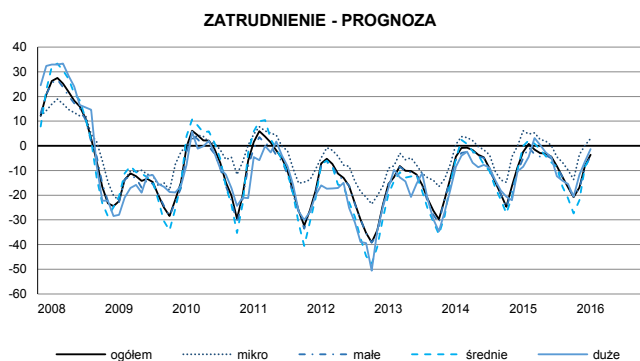
SYTUACJA FINANSOWA - PROGNOZA



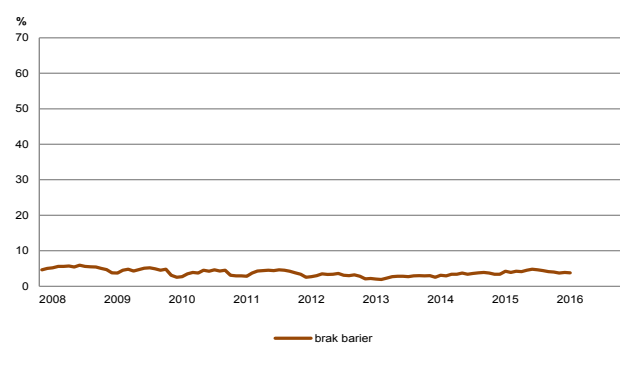
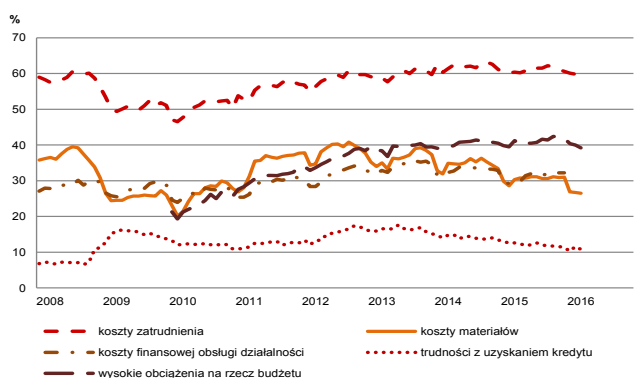
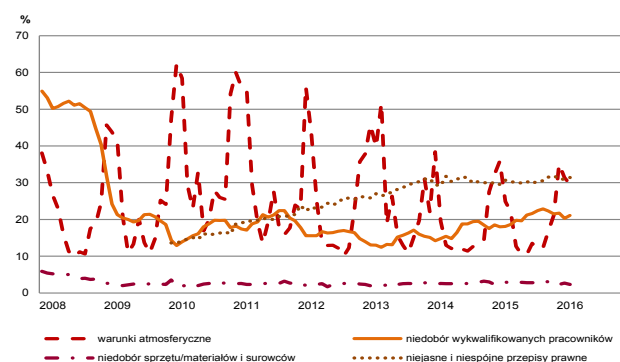
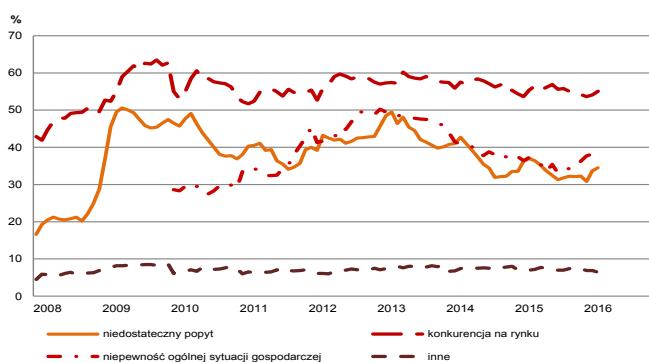
OPÓŹNIENIA PŁATNOŚCI - DIAGNOZA



SYTUACJA PRZEDSIĘBIORSTW W POSZCZEGÓLNYCH KLASACH WIELKOŚCI - WYBRANE WSKAŹNIKI CD.

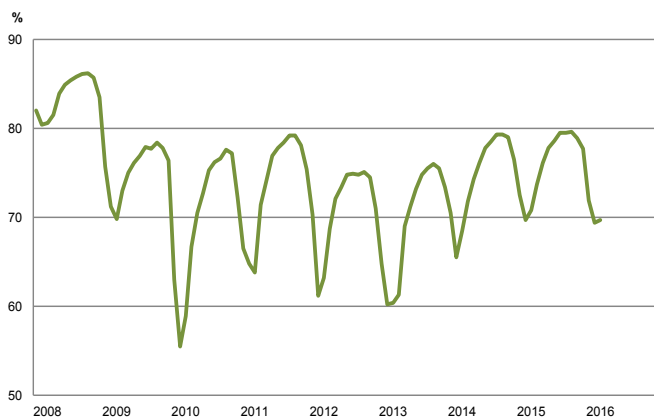


BARIERY DZIAŁALNOŚCI



W marcu 3,8% przedsiębiorców deklaruje, że nie napotyka na **bariery w prowadzeniu bieżącej działalności** (4,2% przed rokiem). Po kilkuletnim okresie stopniowego wzrostu odczuwania przez przedsiębiorców ograniczeń działalności wynikających z kosztów zatrudnienia (59,5% w marcu br., 60,4% przed rokiem), wysokich obciążeń na rzecz budżetu (39,2% w marcu br., 41,2% w analogicznym miesiącu ub. r.) oraz niejasnych i niespójnych przepisów prawnych (31,4% w marcu br., 30,7% przed rokiem), w ostatnich kilkunastu miesiącach oceny dotyczące tych barier nie zmieniają się w znaczącym stopniu.

WYKORZYSTANIE MOCY PRODUKCYJNYCH

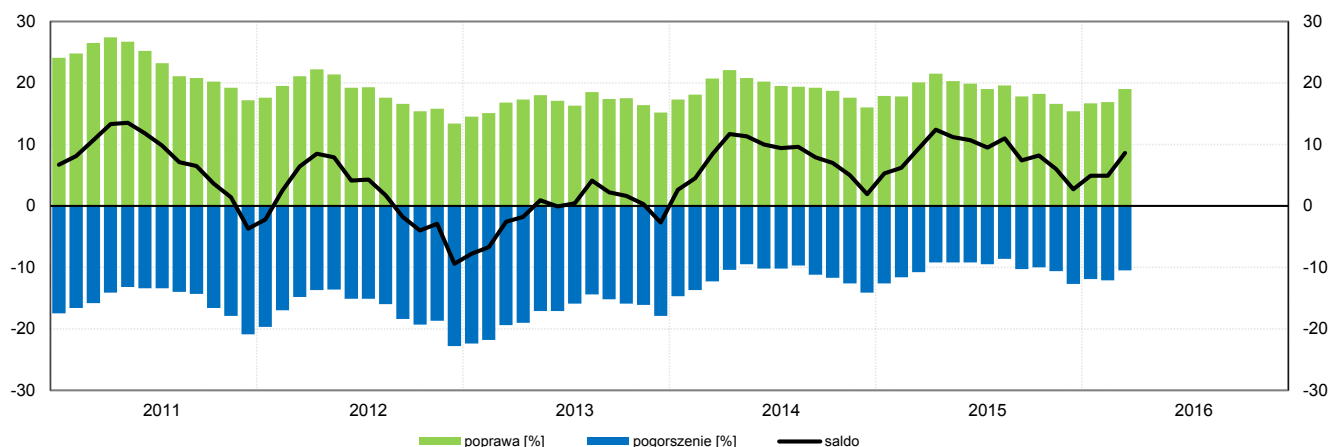


Od 2013 r. zwiększało się stopniowo **wykorzystanie mocy produkcyjnych** (60,4% w marcu 2013 r., 68,5% rok później). W marcu br. jest ono oceniane na poziomie zbliżonym do odnotowanego w analogicznym miesiącu ub. r. (69,7% w marcu br., 70,8% przed rokiem).

W marcu 18,4% przedsiębiorstw budowlano-montażowych ocenia swoje **moce produkcyjne** jako zbyt duże w stosunku do oczekiwanego w najbliższych miesiącach portfela zamówień, 70,5% jako wystarczające, a 11,1% jako zbyt małe (przed rokiem odpowiednio: 17,0%, 71,2%, 11,8%).

3. Handel hurtowy¹

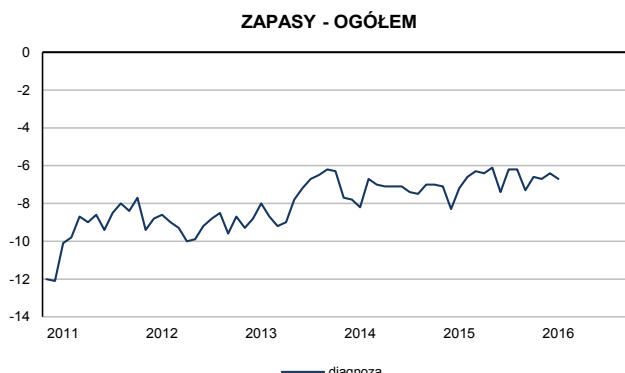
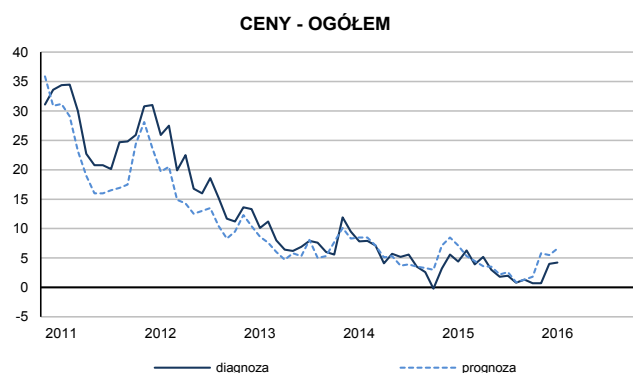
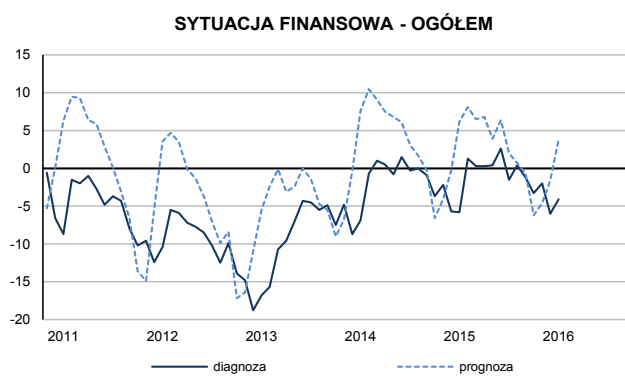
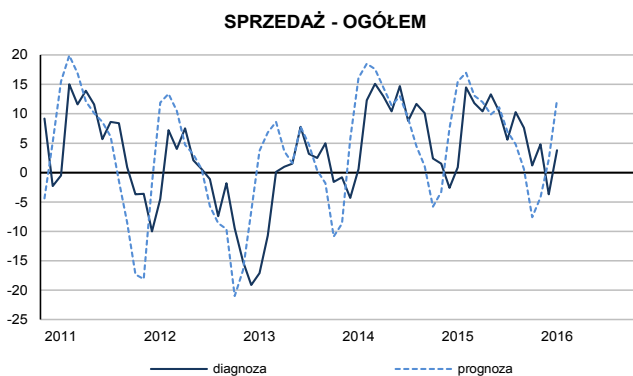
OGÓLNY KLIMAT KONIUNKTURY W HANDLU HURTOWYM



Ogólny klimat koniunktury w **handlu hurtowym** kształtuje się w marcu na poziomie plus 8,6 (plus 4,9 w lutym). Poprawę koniunktury sygnalizuje 19,0% badanych przedsiębiorstw, pogorszenie – 10,5% (przed miesiącem odpowiednio 16,9% i 12,1%). Pozostałe podmioty uznają, że ich sytuacja nie ulega zmianie.

Diagnozy i prognozy **sprzedaży** są optymistyczne, lepsze od zgłaszanych w poprzednim miesiącu. W marcu oceny **sytuacji finansowej** są mniej niekorzystne od sygnalizowanych w lutym, przy pozytywnych przewidywaniach w tym zakresie. Utrzymuje się nadmierny poziom **zapasów** towarów, jednak ze względu na prognozowany wzrost sprzedaży planowane jest zwiększenie **zamówień towarów** u dostawców. Możliwy jest niewielki wzrost **zatrudnienia**, podobny do oczekiwanego w lutym. Przedsiębiorcy przewidują utrzymanie dynamiki **cen** towarów.

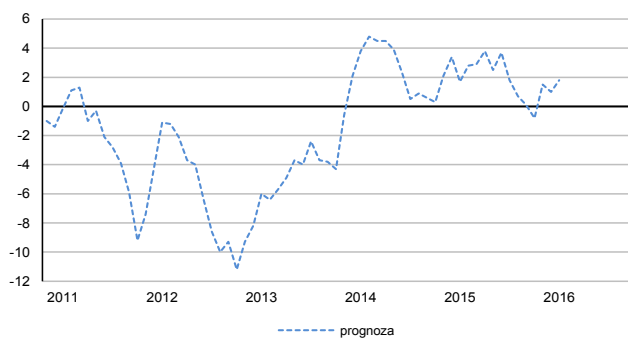
SYTUACJA PRZEDSIĘBIORSTW - WYBRANE WSKAŹNIKI



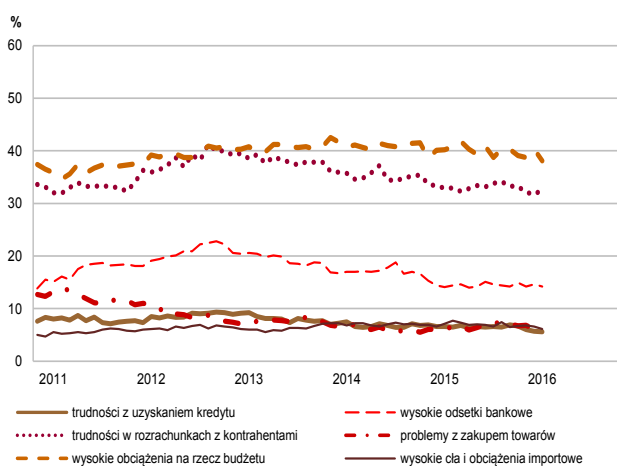
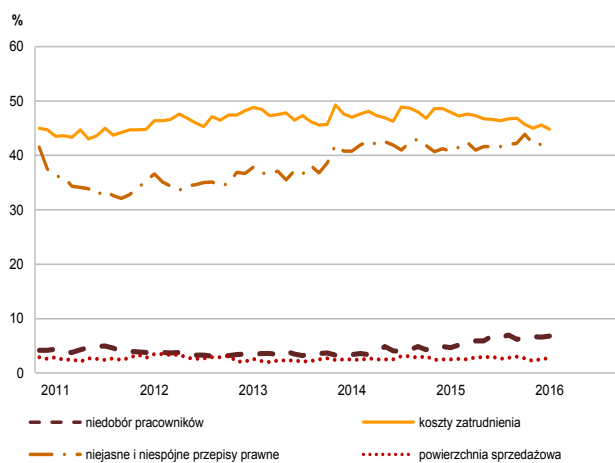
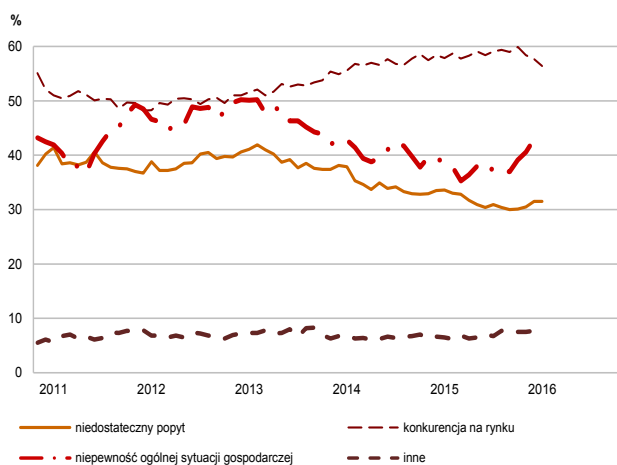
¹ Wyniki opracowano na podstawie danych uzyskanych od 3896 z ok. 4400 podmiotów objętych badaniem.

SYTUACJA PRZEDSIĘBIORSTW - WYBRANE WSKAŹNIKI CD.

ZATRUDNIENIE - OGÓŁEM



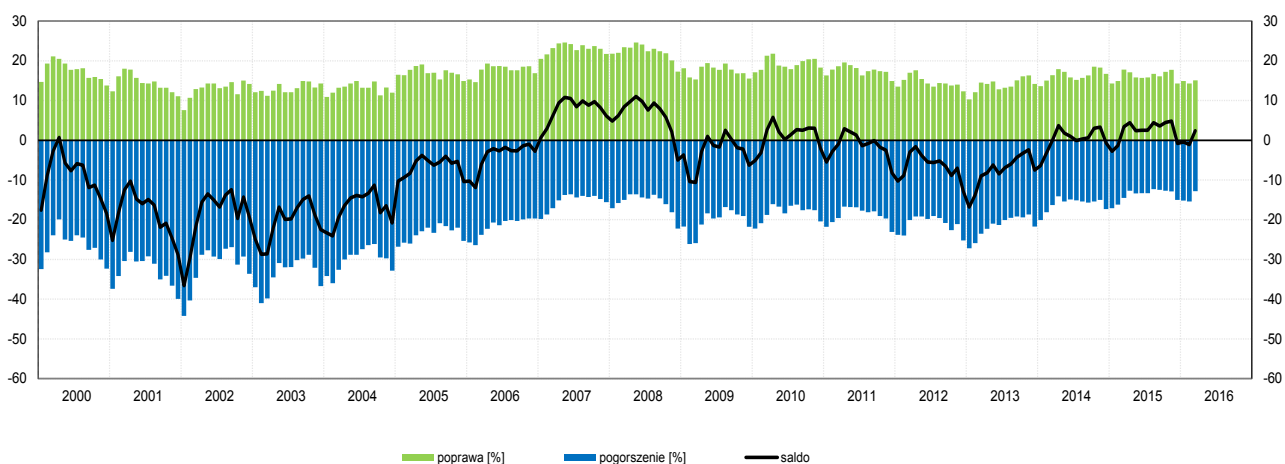
BARIERY DZIAŁALNOŚCI



Spśród badanych jednostek, w marcu 5,4% podmiotów nie odczuwa żadnych **barier w prowadzeniu bieżącej działalności** (5,0% przed rokiem). Największe trudności napotykaną przez przedsiębiorców zgłaszających występowanie barier związane są z konkurencją na rynku (barierę tę sygnalizuje w marcu br. 56,4% przedsiębiorstw, 57,9% w analogicznym miesiącu ub. r.). Od początku 2013 r. przedstawiciele badanych firm coraz rzadziej sygnalizują problemy związane z niedostatecznym popytem (31,5% w marcu br., 33,6% w analogicznym miesiącu ub. r.). Od drugiego kwartału 2015 r. stopniowo rośnie znaczenie bariery związanej z niepewnością ogólnej sytuacji gospodarczej (42,3% w marcu br., 38,7% przed rokiem).

4. Handel detaliczny ¹

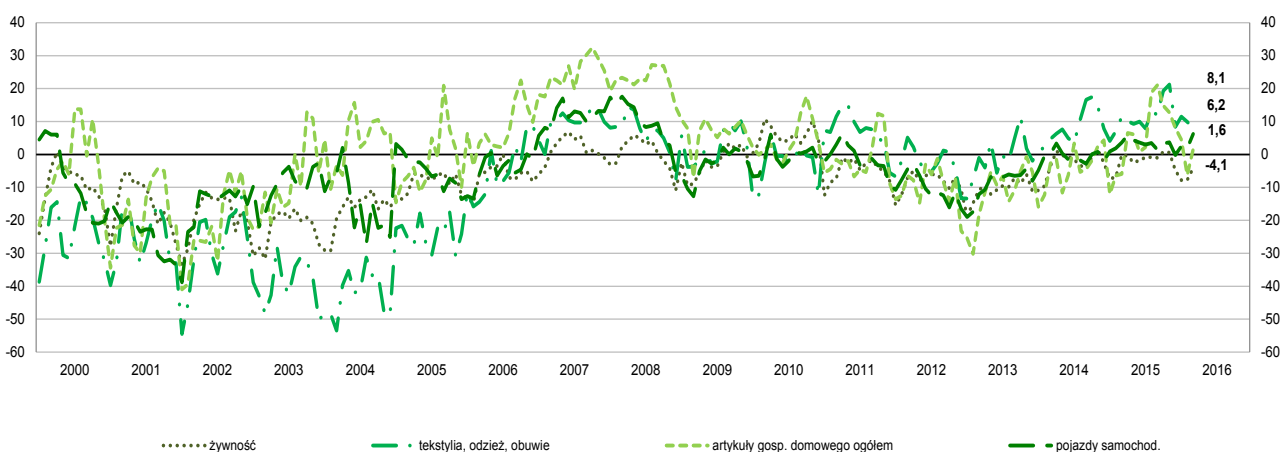
OGÓLNY KLIMAT KONIUNKTURY W HANDLU DETALICZNYM



Ogólny klimat koniunktury w **handlu detalicznym** kształtuje się w marcu na poziomie plus 2,4 (minus 1,1 w lutym). Poprawę koniunktury sygnalizuje 15,1% badanych przedsiębiorstw, pogorszenie – 12,8% (przed miesiącem odpowiednio 14,3% i 15,4%). Pozostałe podmioty uznają, że ich sytuacja nie ulega zmianie.

Poprawiają się nieznacznie, mimo to nadal pesymistyczne, oceny **sprzedaży**. Przewidywania w tym zakresie są korzystne pierwszy raz od listopada ub. r. Diagnozy **sytuacji finansowej** są mniej negatywne od formułowanych w lutym. Prognozy wskazują, iż w najbliższych trzech miesiącach może ona nie ulec zmianie. Utrzymują się nadmierne **zapasy** towarów. Mimo to przedsiębiorcy planują zwiększenie **zamówień towarów** u dostawców. Możliwy jest niewielki wzrost **zatrudnienia**, po nieznacznych redukcjach planowanych miesiąc wcześniej. Dyrektorzy przewidują utrzymanie dynamiki **cen** towarów.

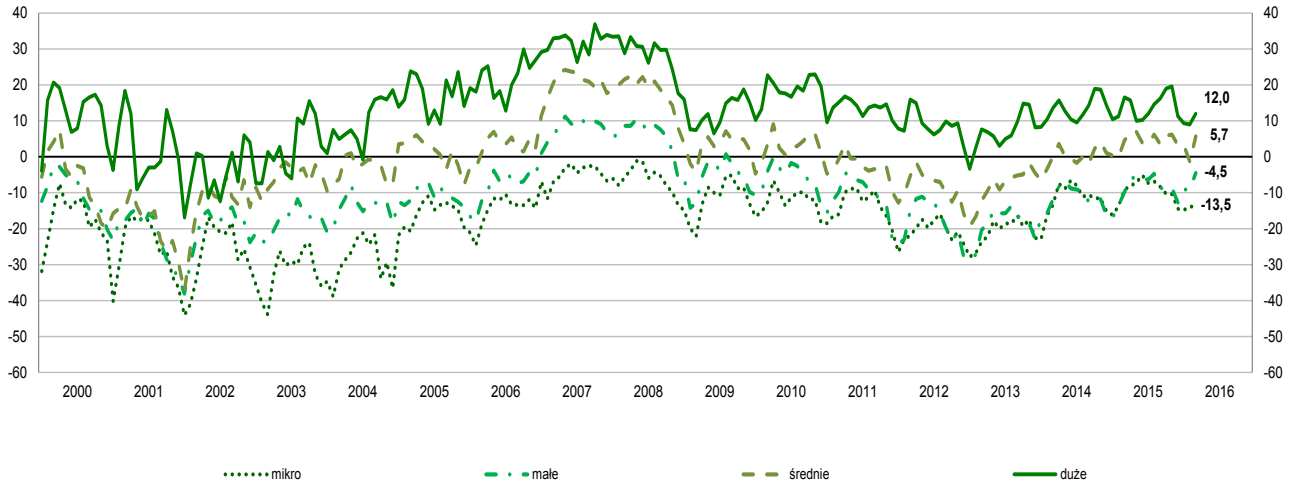
OGÓLNY KLIMAT KONIUNKTURY WEDŁUG WYBRANYCH BRANŻ



W **poszczególnych branżach handlowych** oceny koniunktury są zróżnicowane. W marcu koniunktura oceniana jest optymistycznie przez dyrektorów branż tekstylia, odzież, obuwie (plus 8,1 w marcu, plus 9,9 przed miesiącem), pojazdy samochodowe (plus 6,2 w marcu, plus 1,9 w lutym) oraz artykuły gospodarstwa domowego ogółem (plus 1,6 w marcu, minus 6,3 miesiąc wcześniej). Pesymistyczne opinie formułują jedynie przedstawiciele branży żywnościowej (minus 4,1 w marcu, minus 7,7 w lutym).

¹ Wyniki opracowano na podstawie danych uzyskanych od 4255 z ok. 5100 podmiotów objętych badaniem.

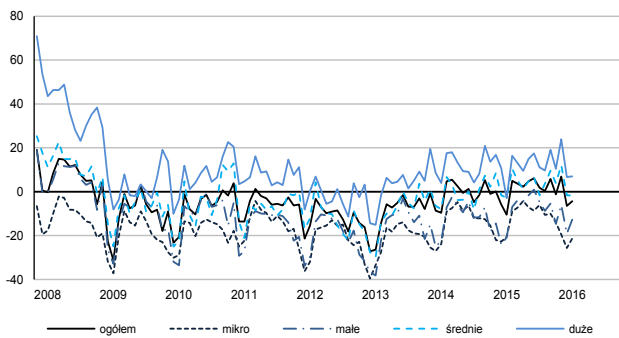
OGÓLNY KLIMAT KONIUNKTURY WEDŁUG KLAS WIELKOŚCI



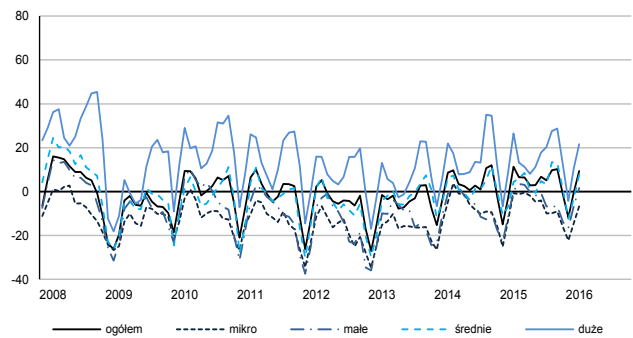
W podziale na **klasy wielkości**, w marcu oceny ogólnego klimatu koniunktury w przedsiębiorstwach o liczbie pracujących do 49 osób są negatywne. Korzystne, lepsze niż przed miesiącem opinie w tym zakresie zgłaszają przedstawiciele jednostek średnich i dużych (o liczbie pracujących 50 i więcej osób).

SYTUACJA PRZEDSIĘBIORSTW W POSZCZEGÓLNYCH KLASACH WIELKOŚCI - WYBRANE WSKAŹNIKI

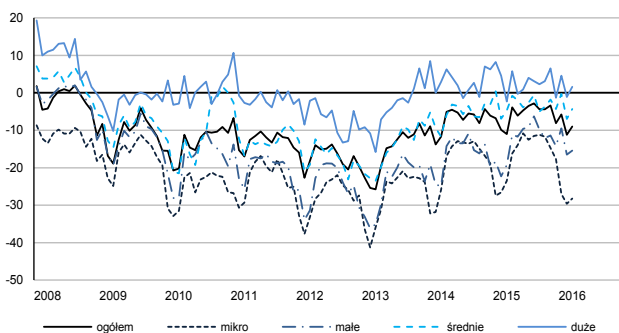
SPRZEDAŻ - DIAGNOZA



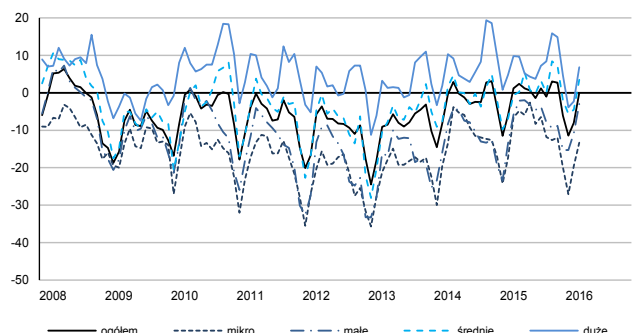
SPRZEDAŻ - PROGNOZA



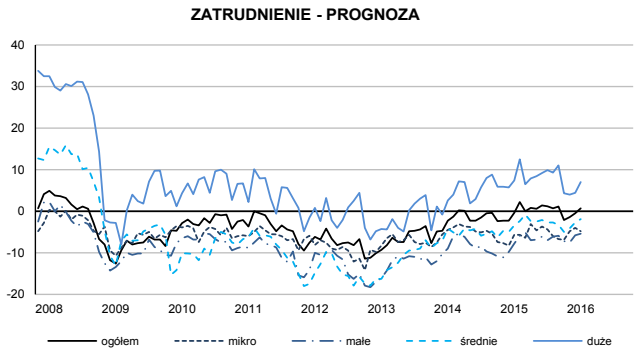
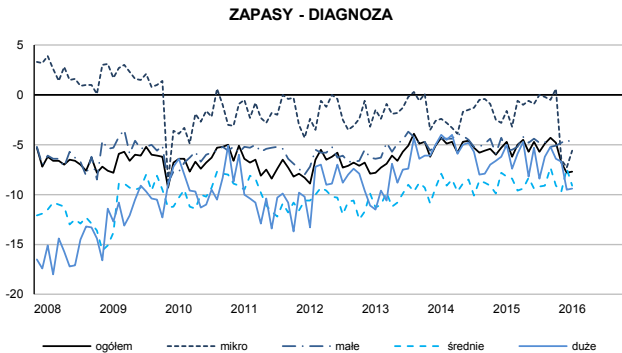
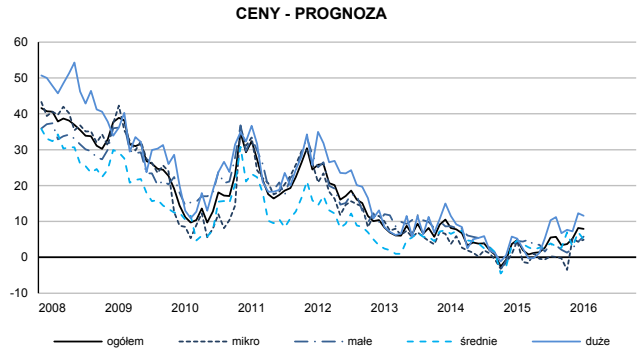
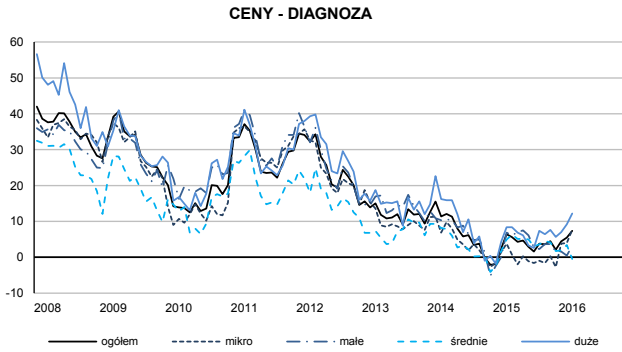
SYTUACJA FINANSOWA - DIAGNOZA



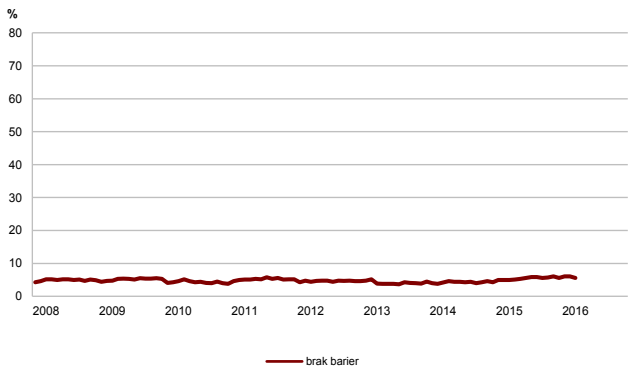
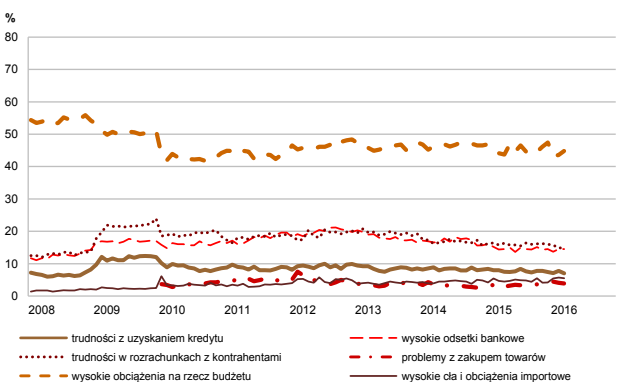
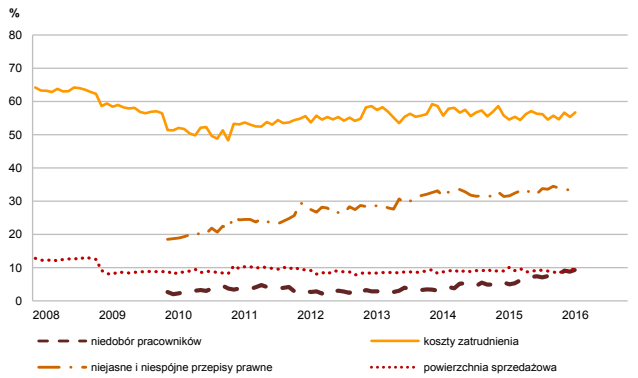
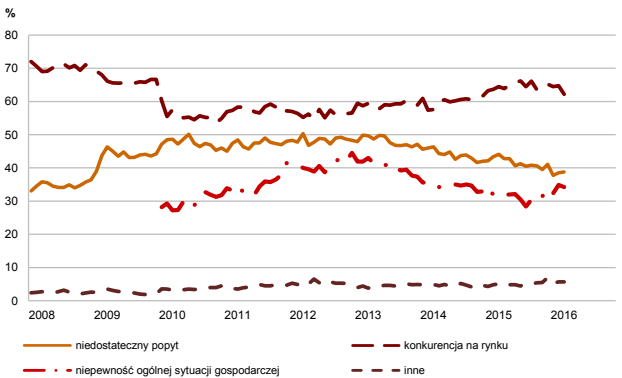
SYTUACJA FINANSOWA - PROGNOZA



SYTUACJA PRZEDSIĘBIORSTW W POSZCZEGÓLNYCH KLASACH WIELKOŚCI - WYBRANE WSKAŹNIKI CD.



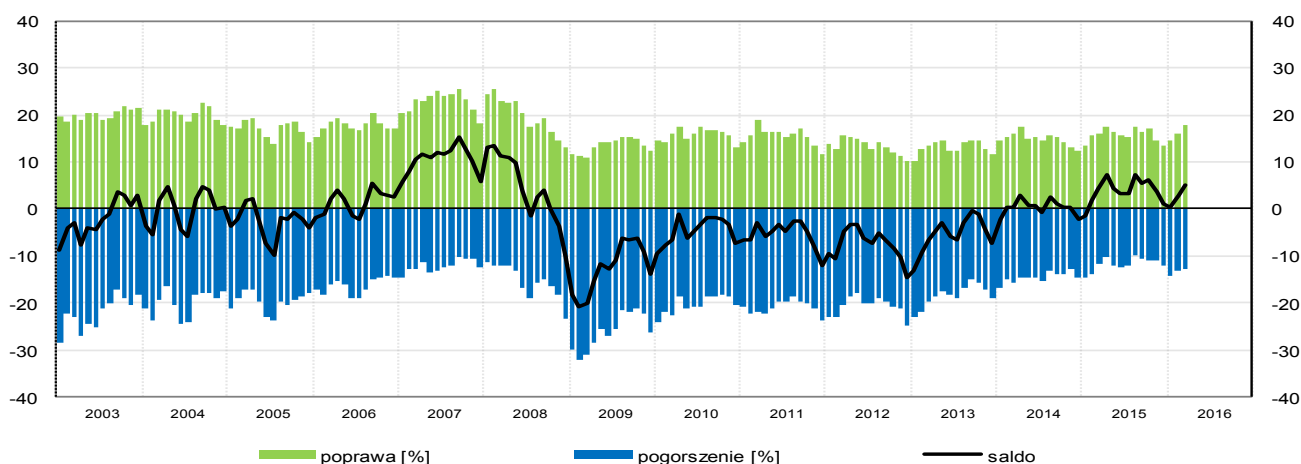
BARIERY DZIAŁALNOŚCI



Spośród badanych jednostek, w marcu 5,6% podmiotów nie odczuwa żadnych **barier w prowadzeniu bieżącej działalności** (5,0% przed rokiem). Wciąż największe trudności napotykaną przez przedsiębiorców zgłaszających występowanie barier związane są z konkurencją na rynku (barierę tę sygnalizuje w marcu br. 62,2% przedsiębiorstw, 64,5% w analogicznym miesiącu ub. r.), a także kosztami zatrudnienia (56,7% w marcu br., 54,5% przed rokiem). Od początku 2013 r. przedstawiciele badanych firm sygnalizują stopniowy spadek występowania trudności związanych z niedostatecznym popytem (38,8% w marcu br., 44,1% w analogicznym miesiącu ub. r.) – jest to bariera, której znaczenie w skali roku spadło w największym stopniu. Przedsiębiorcy od połowy ubiegłego roku coraz częściej zgłaszają trudności związane z niepewnością ogólnej sytuacji gospodarczej (34,2% w marcu wobec 31,7% przed rokiem).

5. Usługi¹

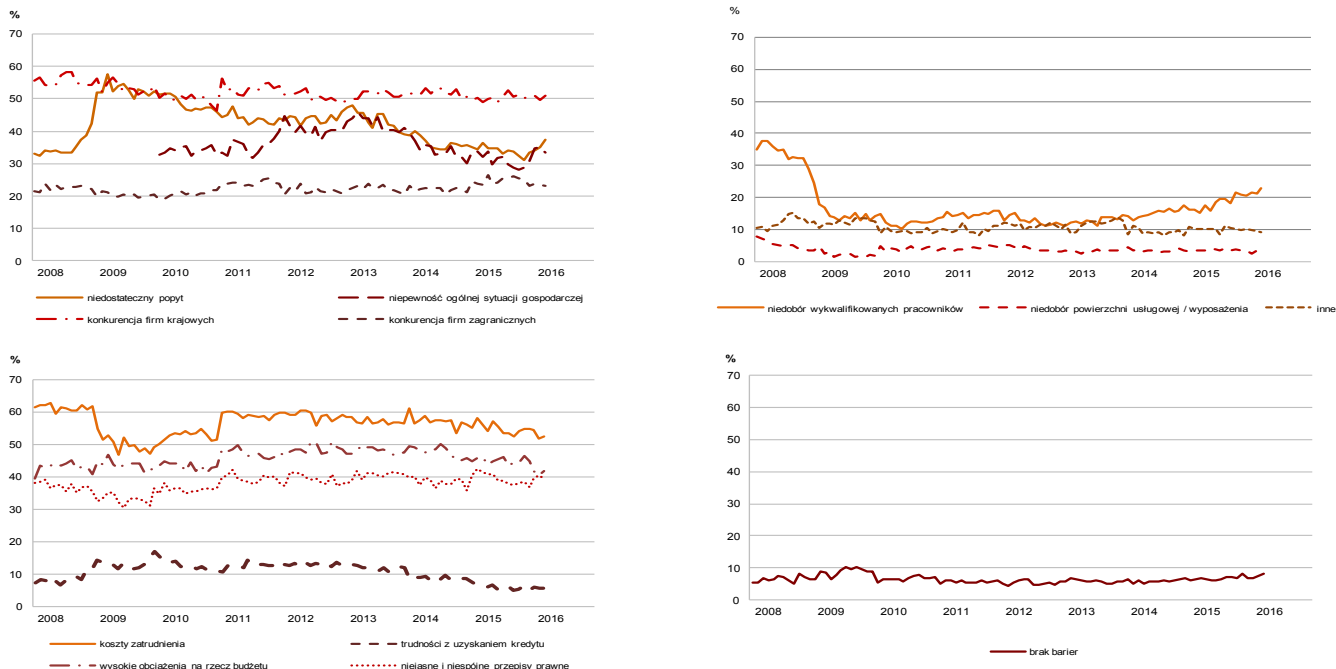
OGÓLNY KLIMAT KONIUNKTURY W SEKCJI TRANSPORT I GOSPODARKA MAGAZYNOWA



W marcu wskaźnik ogólnego klimatu koniunktury w sekcji **transport i gospodarka magazynowa** kształtuje się na poziomie plus 5,1 (przed miesiącem plus 2,9). Poprawę koniunktury odnotowuje 17,7% badanych firm, a jej pogorszenie 12,7% (w lutym odpowiednio 16,1% i 13,2%). Pozostałe jednostki uznają, że ich sytuacja nie ulega zmianie.

Bieżący **popyt** i **sprzedaż** oceniane są mniej niekorzystnie niż przed miesiącem, przy utrzymujących się negatywnych opiniach w zakresie **sytuacji finansowej**. Prognozy popytu i sprzedaży są bardziej optymistyczne od formułowanych w lutym. Po raz pierwszy od września ubiegłego roku można się spodziewać niewielkiej poprawy sytuacji finansowej. Odnotowywany jest wzrost **opóźnień płatności** za wykonane usługi, zbliżony do sygnalizowanego w lutym. Kierujący jednostkami zapowiadają wzrost **zatrudnienia**, nieco większy od planowanego przed miesiącem. Podobnie jak w lutym przedsiębiorcy oczekują niewielkiego spadku **cen**.

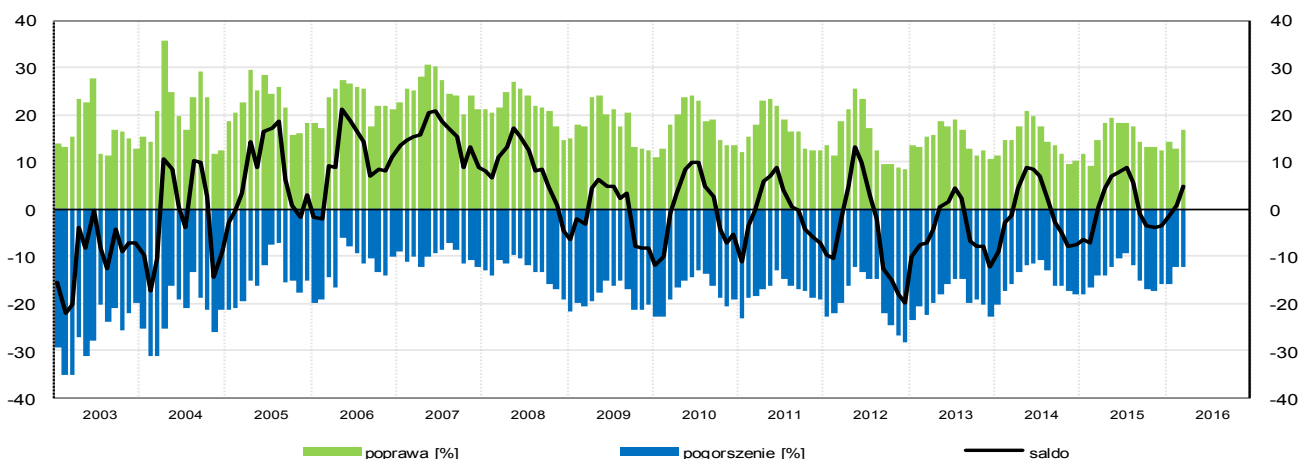
BARIERY DZIAŁALNOŚCI



W marcu 8,0% badanych przedsiębiorstw (przed rokiem 6,7%) deklaruje, że nie napotyka na **bariery w prowadzeniu bieżącej działalności**. Największe trudności wskazywane przez firmy zgłaszające bariery związane są z kosztami zatrudnienia (52,3% w marcu br., 56,2% przed rokiem) oraz konkurencją firm krajowych (51,0% w marcu br., 49,1% przed rokiem). Od początku 2014 r. zwiększa się uciążliwość bariery związanej z niedoborem wykwalifikowanych pracowników (23,0% w marcu, 15,3% przed rokiem), a jednocześnie coraz rzadziej odnotowywane są problemy związane z trudnościami z uzyskaniem kredytu. Maleje również – od połowy 2014 r. – odczuwanie bariery wynikającej z wysokich obciążeń na rzecz budżetu (41,7% w marcu, 46,1% przed rokiem). Przedsiębiorcy od grudnia ub. r. coraz częściej zgłaszają problemy związane z niedostatecznym popytem.

¹ Wyniki opracowano na podstawie danych uzyskanych od 4496 z ok. 5000 podmiotów objętych badaniem.

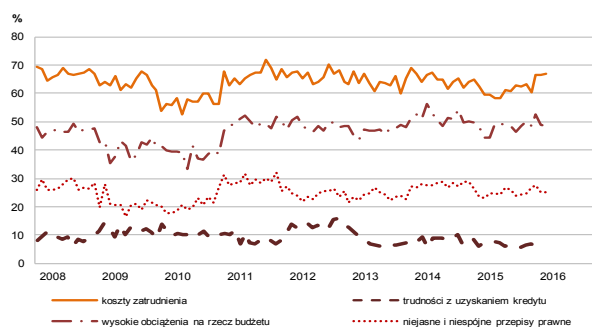
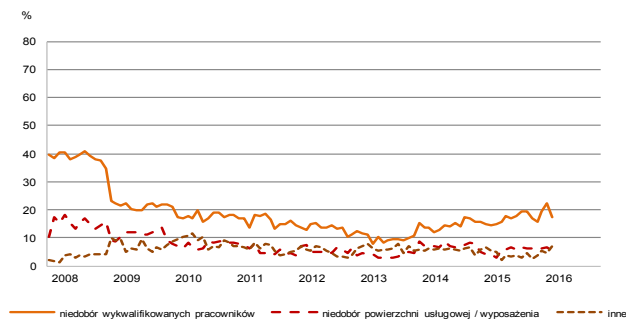
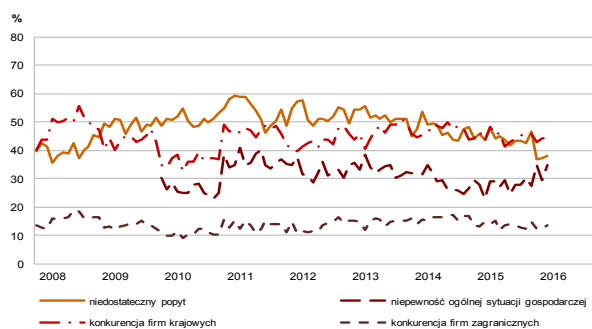
OGÓLNY KLIMAT KONIUNKTURY W SEKCJI ZAKWATEROWANIE I GASTRONOMIA



W marcu wskaźnik ogólnego klimatu koniunktury w sekcji **zakwaterowanie i gastronomia** kształtuje się na poziomie plus 4,8 (przed miesiącem plus 0,8). Poprawę koniunktury odnotowuje 16,9% badanych firm, a jej pogorszenie 12,2% (w lutym odpowiednio 13,0% i 12,2%). Pozostałe jednostki uznają, że ich sytuacja nie ulega zmianie.

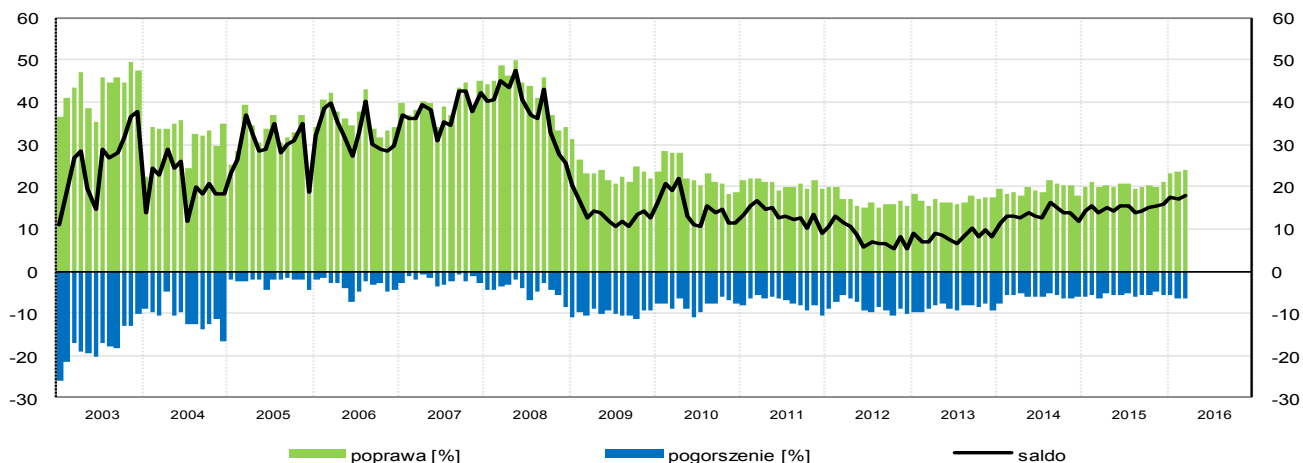
Bieżący **popyt i sprzedaż** oceniane są mniej niekorzystnie niż przed miesiącem, jednak diagnozy **sytuacji finansowej** są nieznacznie bardziej pesymistyczne od odnotowanych w styczniu i lutym br. Odpowiednie prognozy są optymistyczne po raz pierwszy od sierpnia ubiegłego roku. Odnotowywany jest wzrost **opóźnień płatności** za wykonane usługi. W najbliższych trzech miesiącach można się spodziewać niewielkiego zwiększenia **zatrudnienia**. Dyrektorzy jednostek zapowiadają również nieznaczny wzrost **cen**.

BARIERY DZIAŁALNOŚCI



Odsetek przedsiębiorców nieodczuwających żadnych **barier w prowadzeniu bieżącej działalności** kształtuje się na poziomie 5,1% (przed rokiem 6,6%). Największe trudności napotymane przez jednostki zgłaszające bariery związane są z kosztami zatrudnienia (67,0% w marcu br., 59,4% przed rokiem). Od połowy 2013 r. rośnie znaczenie bariery związanej z niedoborem wykwalifikowanych pracowników (17,3% w marcu br., 14,5% przed rokiem). W stosunku do marca 2015 r. w największym stopniu wzrosła uciążliwość bariery związanej z niepewnością ogólnej sytuacji gospodarczej (z 23,1% do 35,0%).

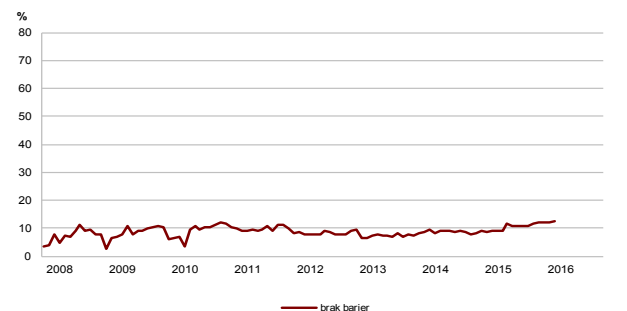
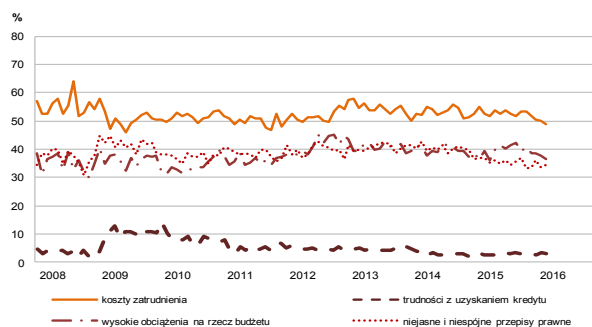
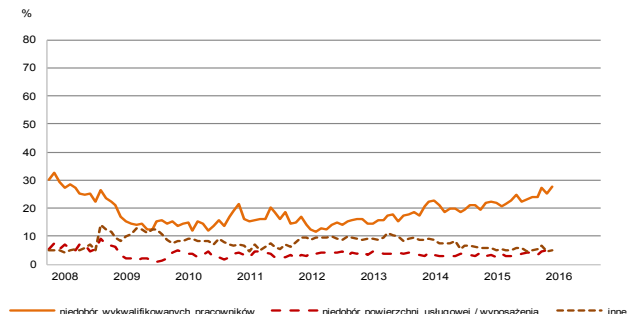
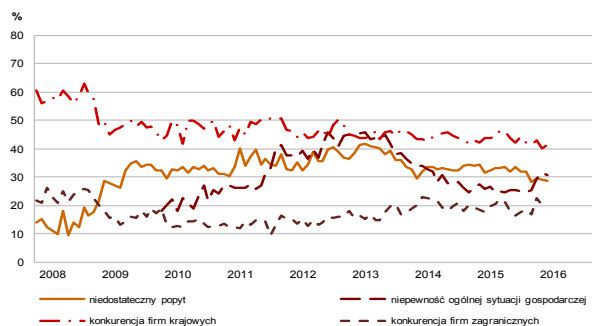
OGÓLNY KLIMAT KONIUNKTURY W SEKCJI INFORMACJA I KOMUNIKACJA



W marcu wskaźnik ogólnego klimatu koniunktury w sekcji **informacja i komunikacja** kształtuje się na poziomie plus 17,8 (przed miesiącem plus 17,2). Poprawę koniunktury odnotowuje 24,1% badanych firm, a jej pogorszenie 6,3% (w lutym odpowiednio 23,7% i 6,5%). Pozostałe jednostki uznają, że ich sytuacja nie ulega zmianie.

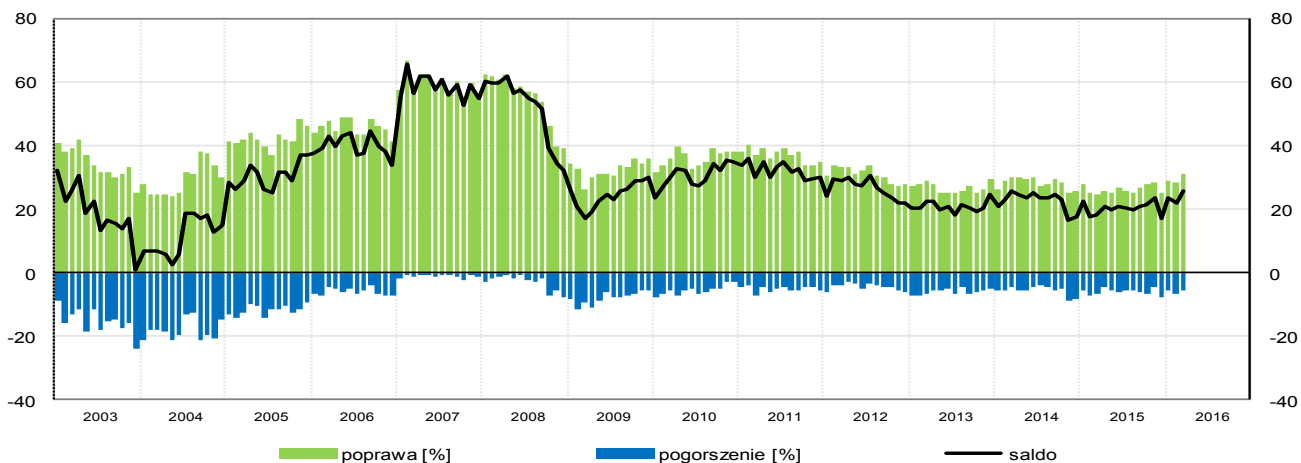
Zarówno diagnozy jak i prognozy **popytu** oraz **sprzedaży** usług są bardziej korzystne od formułowanych przed miesiącem. Bieżąca i przewidywana **sytuacja finansowa** oceniana jest optymistycznie, podobnie jak w lutym. Odnotowywany jest nieznaczny wzrost **opóźnień płatności** za wykonane usługi. W najbliższych miesiącach można spodziewać się niewielkiego spadku **cen**, podobnego jak zapowiadano w lutym. Dyrektorzy jednostek planują wzrost **zatrudnienia**, nieco większy od prognozowanego przed miesiącem.

BARIERY DZIAŁALNOŚCI



Odsetek przedsiębiorców nieodczuwających żadnych **barier w prowadzeniu bieżącej działalności** kształtuje się na poziomie 12,5% (przed rokiem 9,2%). Największe trudności sygnalizowane przez firmy zgłaszające bariery związane są z kosztami zatrudnienia (48,8% w marcu br., 52,4% przed rokiem). Od czerwca 2012 r. stopniowo rośnie uciążliwość bariery związanej z niedoborem wykwalifikowanych pracowników – w porównaniu z marcem ubiegłego roku wzrosła ona w największym stopniu w stosunku do pozostałych barier (z 22,3% do 27,7%).

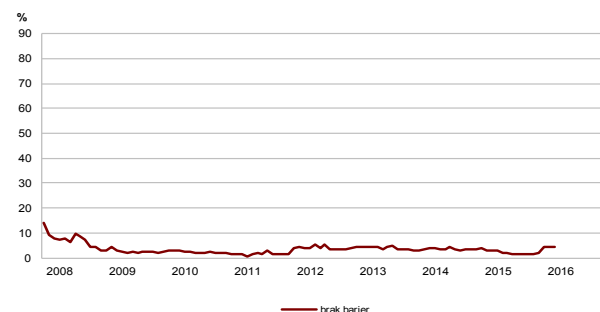
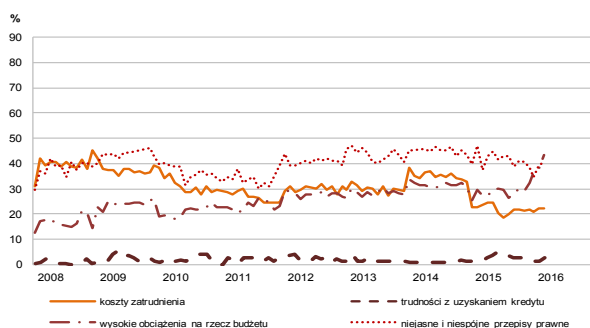
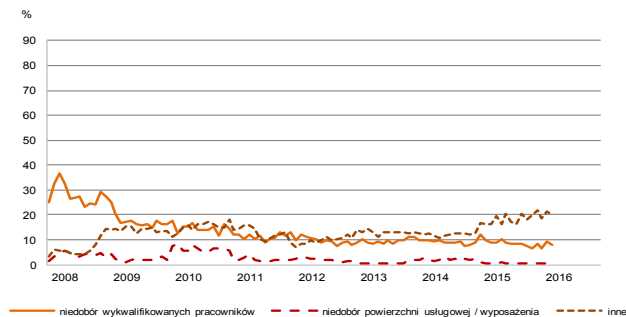
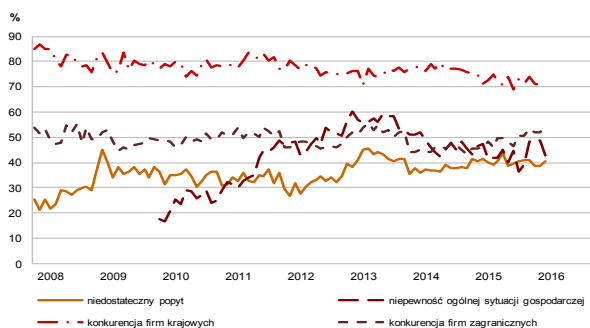
OGÓLNY KLIMAT KONIUNKTURY W SEKCJI FINANSE I UBEZPIECZENIA



W marcu wskaźnik ogólnego klimatu koniunktury w sekcji **działalność finansowa i ubezpieczeniowa** kształtuje się na poziomie plus 25,5 (przed miesiącem plus 21,7). Poprawę koniunktury odnotowuje 31,1% badanych firm, a jej pogorszenie 5,7% (w lutym odpowiednio 28,4% i 6,7%). Pozostałe jednostki uznają, że ich sytuacja nie ulega zmianie.

Mimo utrzymywania się pozytywnych ocen bieżącego **popytu**, diagnozy **sprzedaży** i **sytuacji finansowej** są mniej optymistyczne od formułowanych w lutym. Odpowiednie prognozy są bardziej korzystne od sygnalizowanych w ubiegłym miesiącu. **Opóźnienia płatności** za wykonane usługi nieznacznie maleją, w nieco mniejszym stopniu niż w lutym. Przewidywany na najbliższe miesiące wzrost **cen** może być mniejszy od zapowiadanego w lutym. Dyrektorzy jednostek zapowiadają bardziej znaczące niż przed miesiącem redukcje **zatrudnienia**.

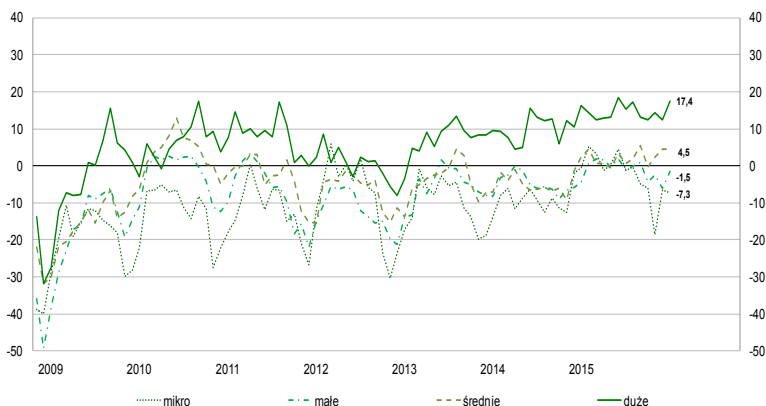
BARIERY DZIAŁALNOŚCI



Odsetek przedsiębiorców nieodczuwających żadnych **barier w prowadzeniu bieżącej działalności** kształtuje się na poziomie 4,3% (przed rokiem 2,9%). Największe trudności napotymane przez przedsiębiorstwa zgłaszające bariery związane są z konkurencją firm krajowych (71,1% w marcu bieżącego i ubiegłego roku). Od sierpnia ubiegłego roku rośnie znaczenie bariery związanej z wysokimi obciążeniami na rzecz budżetu – jest to też bariera, której uciążliwość w porównaniu z marcem ubiegłego roku wzrosła w największym stopniu (z 27,2% do 43,3%).

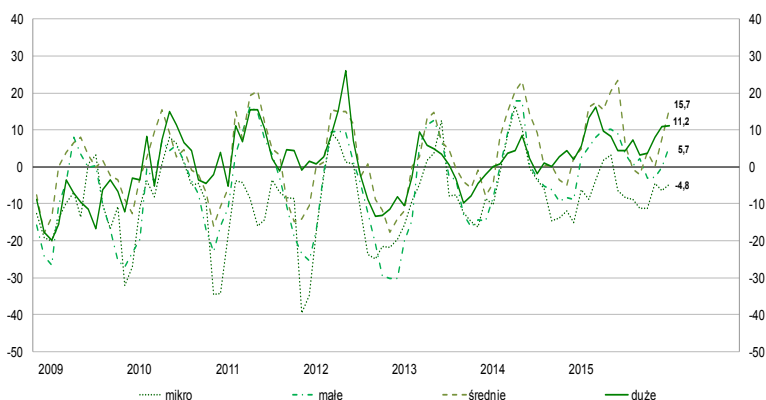
OGÓLNY KLIMAT KONIUNKTURY W WYBRANYCH SEKCJACH WEDŁUG KLAS WIELKOŚCI

TRANSPORT I GOSPODARKA MAGAZYNOWA



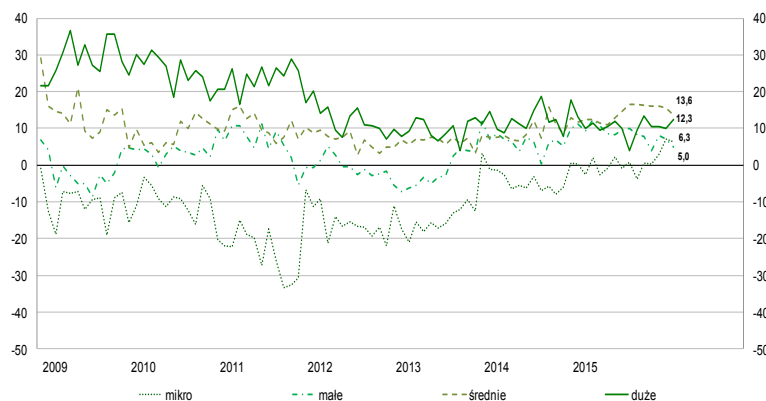
Jednostki o liczbie pracujących do 49 osób oceniają koniunkturę negatywnie, z czego podmioty o liczbie pracujących do 9 osób – podobnie jak przed miesiącem, a podmioty małe (o liczbie pracujących od 10 do 49 osób) – mniej pesymistycznie. Najbardziej korzystne opinie w tym zakresie i lepsze od notowanych w lutym formułują firmy duże (o liczbie pracujących 250 i więcej osób).

DZIAŁALNOŚĆ ZWIĄZANA Z ZAKWATEROWANIEM I GASTRONOMIĄ



Jedynie jednostki o liczbie pracujących do 9 osób oceniają koniunkturę negatywnie, choć nieco lepiej niż przed miesiącem. Najbardziej optymistyczne oceny, lepsze od notowanych w lutym, zgłaszają jednostki średnie (o liczbie pracujących od 50 do 249 osób).

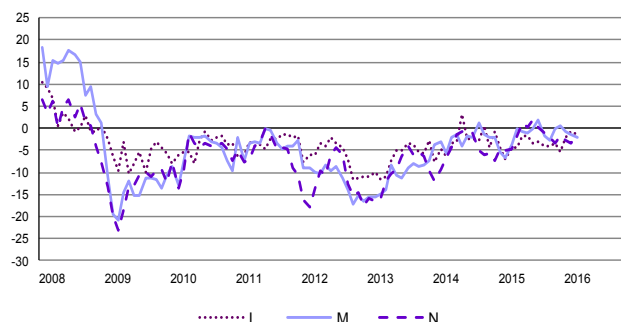
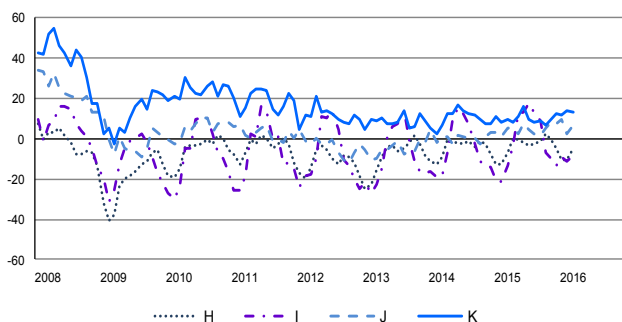
INFORMACJA I KOMUNIKACJA



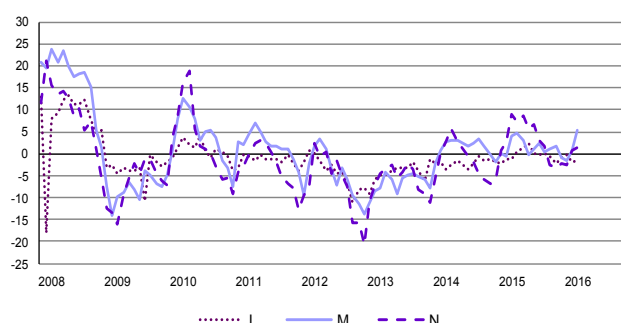
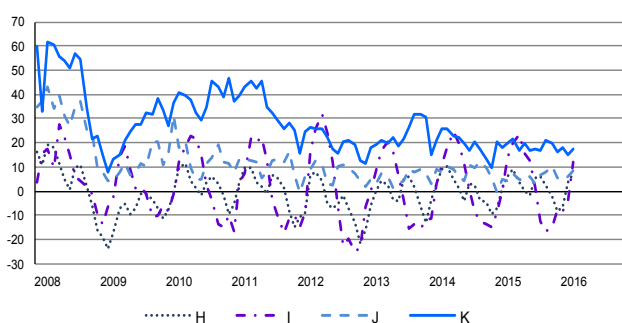
Jednostki wszystkich klas wielkości oceniają koniunkturę pozytywnie. Nieco mniej optymistyczne niż przed miesiącem oceny formułują podmioty o liczbie pracujących od 10 do 249 osób. Najbardziej korzystne opinie, nieco lepsze od zgłaszanych w lutym sygnalizują jednostki duże (o liczbie pracujących 250 i więcej osób).

SYTUACJA PRZEDSIĘBIORSTW W POSZCZEGÓLNYCH SEKCJACH - WYBRANE WSKAŹNIKI

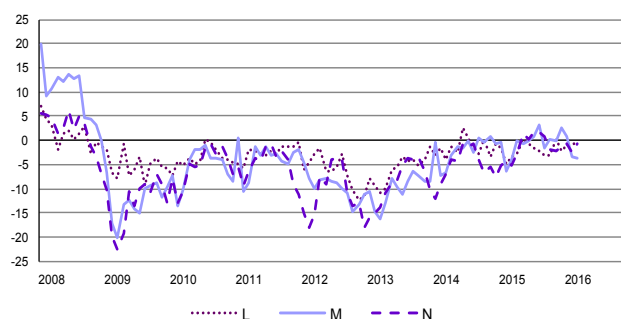
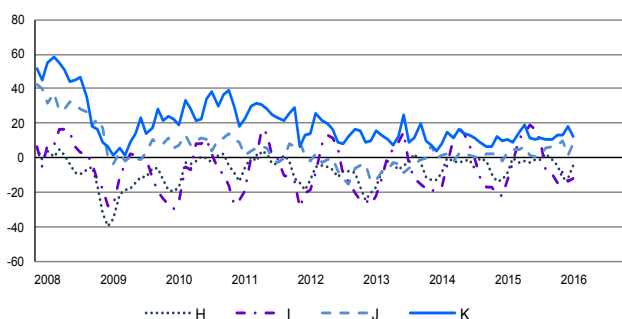
POPYT — DIAGNOZA



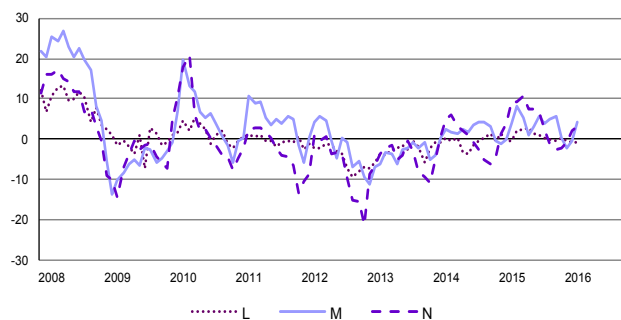
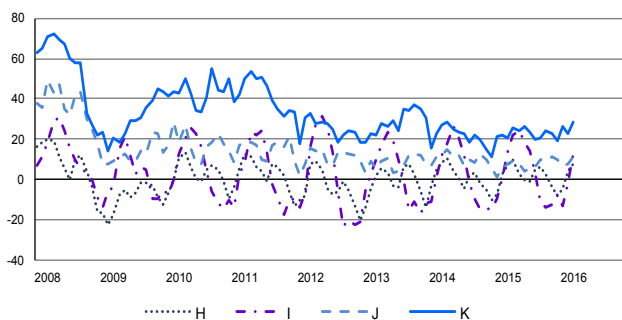
POPYT — PROGNOZA



SPRZEDAŻ — DIAGNOZA



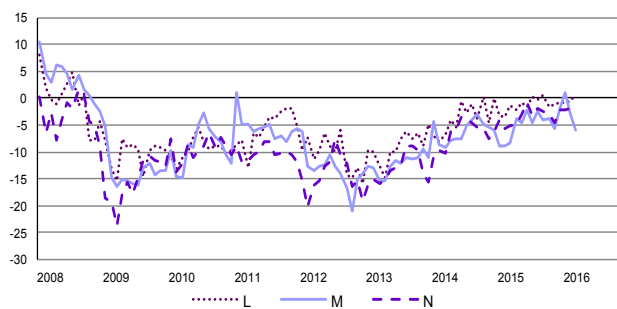
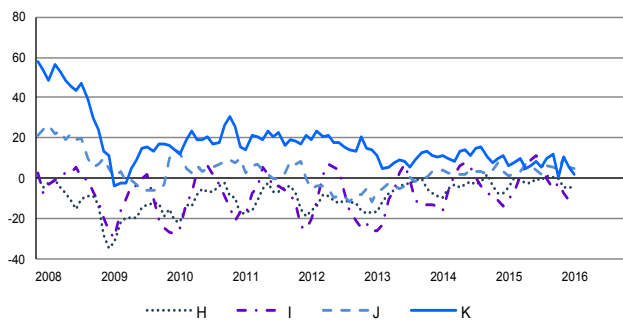
SPRZEDAŻ — PROGNOZA



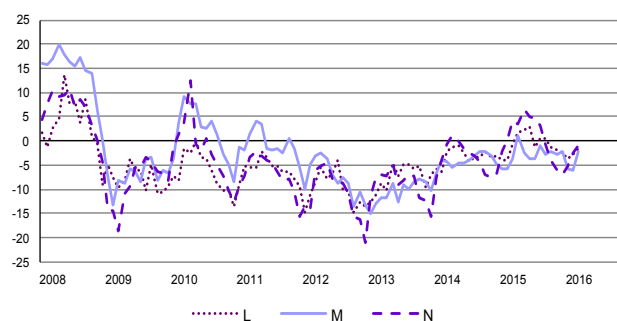
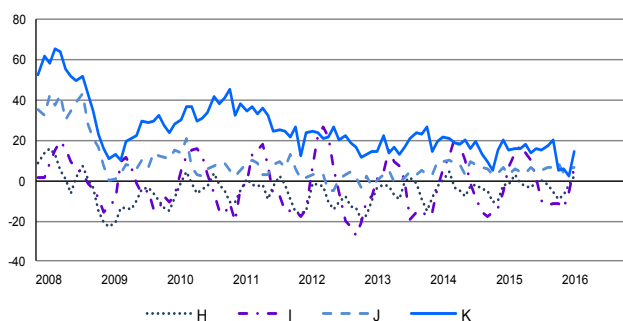
H – Transport i gospodarka magazynowa, **I** – Działalność związana z zakwaterowaniem i usługami gastronomicznymi,
J – Informacja i komunikacja, **K** – Działalność finansowa i ubezpieczeniowa,
L – Działalność związana z obsługą rynku nieruchomości, **M** – Działalność profesjonalna, naukowa i techniczna,
N – Działalność w zakresie usług administrowania i działalność wspierająca

SYTUACJA PRZEDSIĘBIORSTW W POSZCZEGÓLNYCH SEKCJACH - WYBRANE WSKAŹNIKI CD.

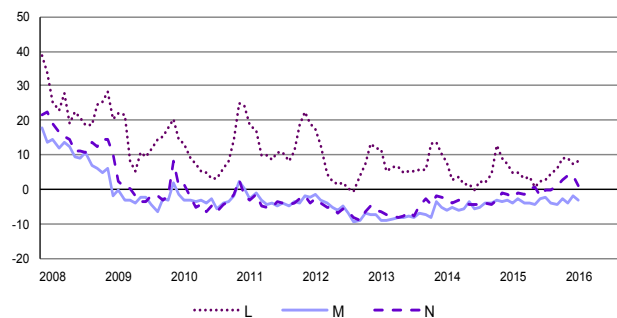
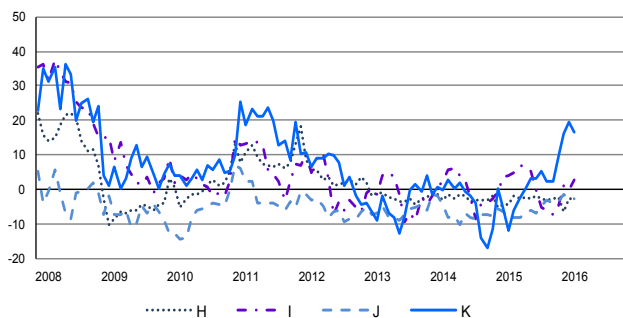
SYTUACJA FINANSOWA — DIAGNOZA



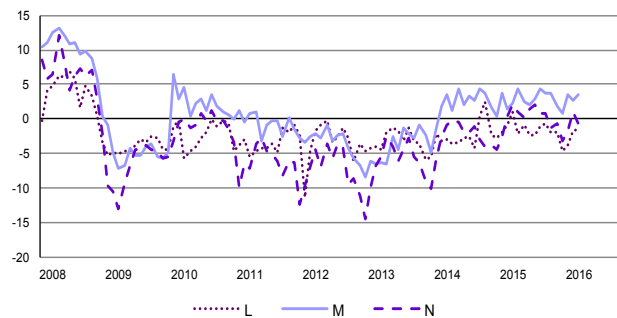
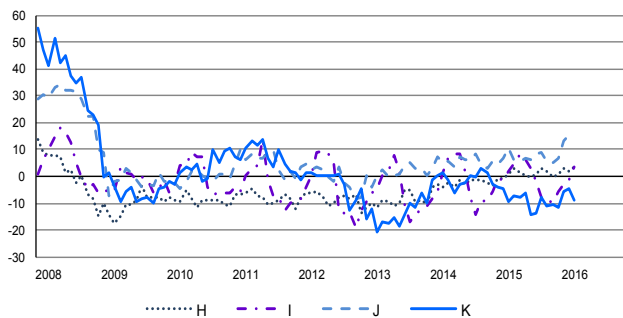
SYTUACJA FINANSOWA — PROGNOZA



CENY — PROGNOZA



ZATRUDNIENIE — PROGNOZA

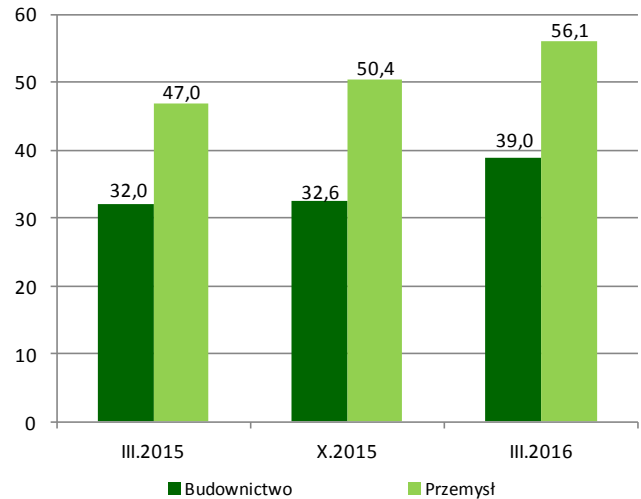


H – Transport i gospodarka magazynowa, **I** – Działalność związana z zakwaterowaniem i usługami gastronomicznymi,
J – Informacja i komunikacja, **K** – Działalność finansowa i ubezpieczeniowa,
L – Działalność związana z obsługą rynku nieruchomości, **M** – Działalność profesjonalna, naukowa i techniczna,
N – Działalność w zakresie usług administrowania i działalność wspierająca

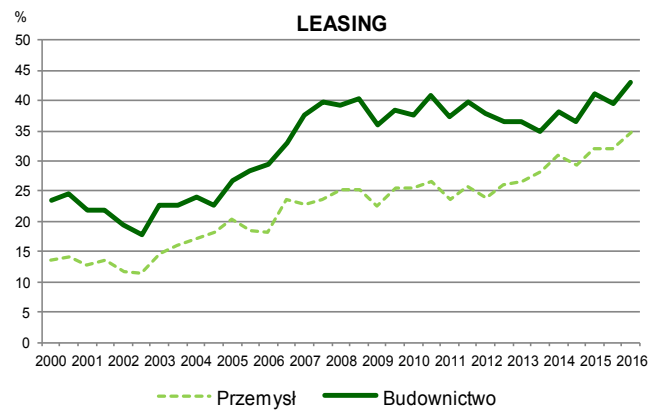
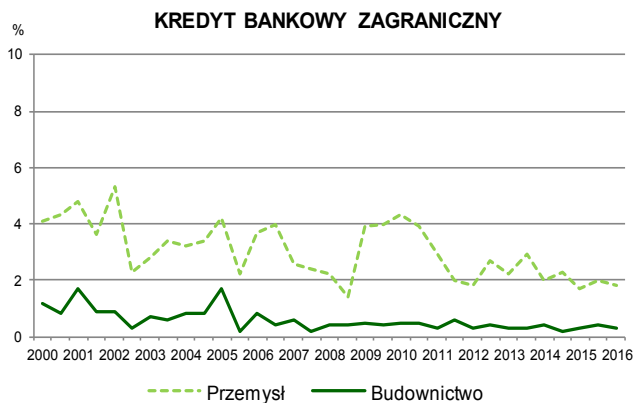
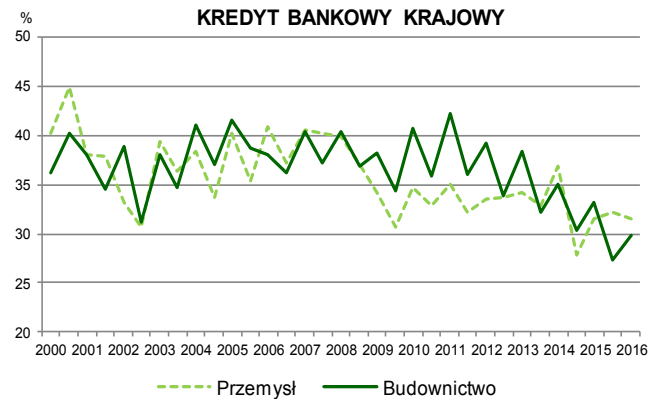
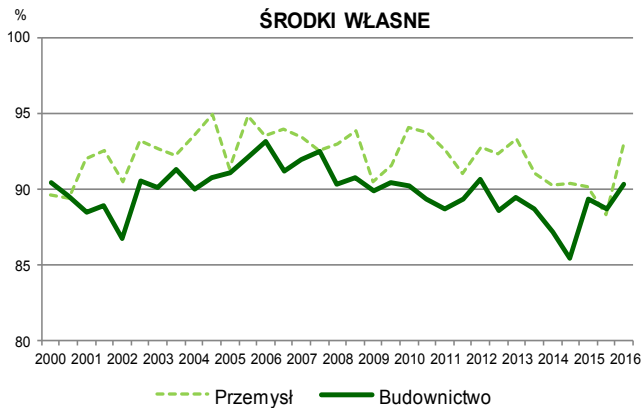
6. Inwestycje w przemyśle i budownictwie¹

W marcu br. działalność inwestycyjną w 2016 r. deklaruje 56,1% przedsiębiorstw przemysłowych i 39,0% budowlano-montażowych. Zapowiedzi te są zbliżone do przewidywań z marca 2015 r. dotyczących inwestycji ponoszonych w ubiegłym roku. W marcu 2016 r. ostatecznie ponoszenie nakładów inwestycyjnych w 2015 r. potwierdziło 62,3% podmiotów przemysłowych i 49,6% budowlano-montażowych.

Przedsiębiorstwa deklarujące ponoszenie nakładów inwestycyjnych w 2016 r.



ŹRÓDŁA FINANSOWANIA INWESTYCJI



Przedsiębiorcy prowadzący działalność **przemysłową** jako najczęściej wybierane źródła finansowania inwestycji wskazują środki własne (93,2% jednostek w marcu br. 90,2% jednostek w marcu ubiegłego roku). Krajowy kredyt bankowy jest źródłem finansowania działalności inwestycyjnej dla 31,5% jednostek w marcu br. i przed rokiem, leasing – dla 34,8% przedsiębiorstw (31,9% w ubiegłym roku).

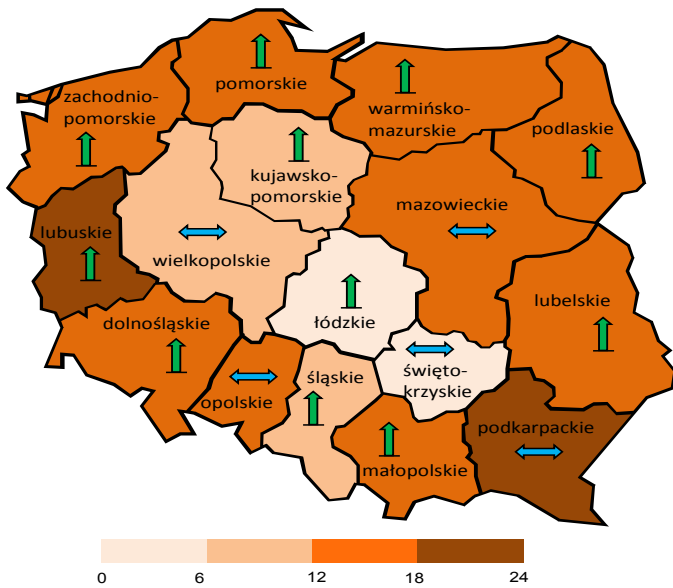
Dyrektorzy przedsiębiorstw **budowlano-montażowych** jako najczęściej wybierane źródła finansowania inwestycji wskazują środki własne (90,3% jednostek w marcu br., 89,3% jednostek w marcu ubiegłego roku). Krajowy kredyt bankowy wybiera 29,8% przedsiębiorstw (33,1% w marcu ub. r.), leasing – 42,9% jednostek (41,2% w marcu 2015 r.).

W ostatnich latach zarówno w przemyśle jak i budownictwie deklarowany jest stopniowy spadek wykorzystania kredytów bankowych, a wzrost – leasingu oraz środków własnych.

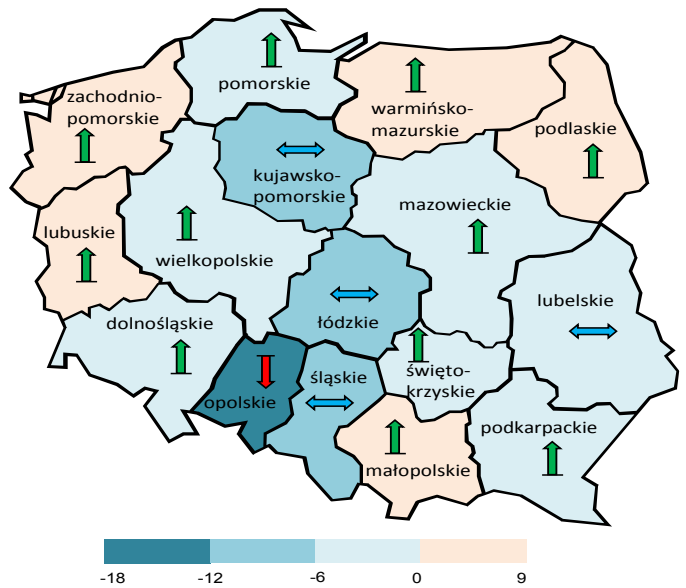
¹ Wyniki opracowano na podstawie danych uzyskanych od 3333 z ok. 3500 podmiotów objętych badaniem inwestycji w przemyśle i od 4238 z ok. 5000 podmiotów objętych badaniem inwestycji w budownictwie.

7. Ogólny klimat koniunktury według województw (dane wg siedziby przedsiębiorstwa)

Przetwórstwo przemysłowe



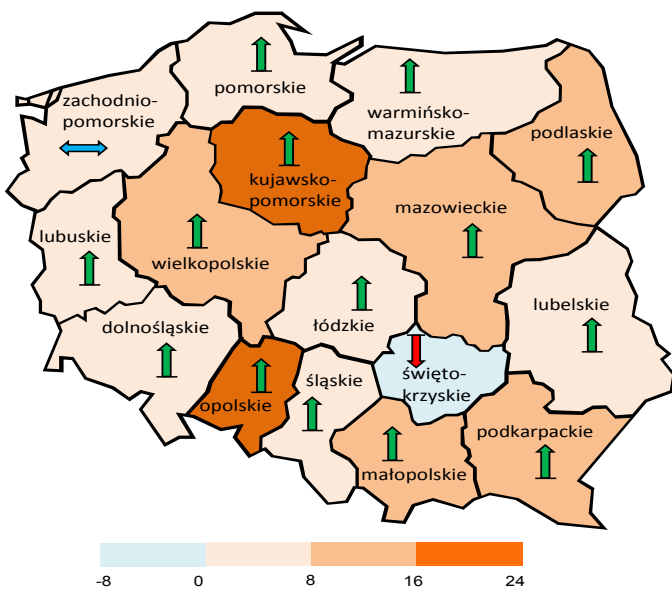
Budownictwo



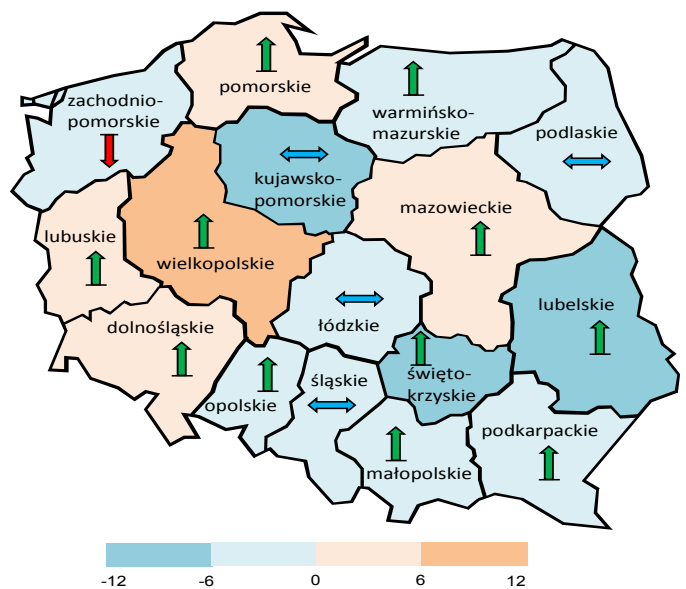
W marcu najbardziej korzystne oceny koniunktury formułują jednostki z województwa **lubuskiego**, **podkarpackiego**, **warmińsko-mazurskiego**, **małopolskiego**, **podlaskiego**.

Jednostki prowadzące działalność w zakresie budownictwa z województwa **podlaskiego**, **warmińsko-mazurskiego**, **małopolskiego**, **zachodniopomorskiego** oraz **lubuskiego** formułują w marcu pozytywne oceny koniunktury. Jednostki z pozostałych województw oceniają koniunkturę nadal pesymistycznie, ale tylko podmioty z województwa **opolskiego** zgłaszają opinie bardziej negatywne niż w lutym.

Handel hurtowy



Handel detaliczny



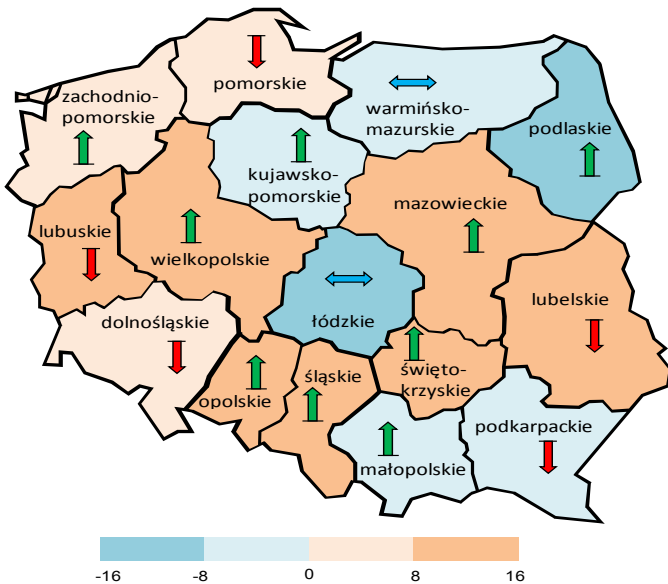
Jednostki prowadzące działalność w zakresie handlu hurtowego z większości województw oceniają w marcu koniunkturę pozytywnie. Najbardziej korzystnie koniunkturę oceniają jednostki z województw **opolskiego** i **kujawsko-pomorskiego**. Pesymistyczne opinie formułują jedynie przedsiębiorstwa z województwa **świętokrzyskiego**.

Najbardziej optymistycznie koniunkturę w handlu detalicznym oceniają w marcu przedsiębiorstwa, których siedziba znajduje się w województwie **wielkopolskim**. Najbardziej pesymistyczne oceny w tym zakresie zgłaszają przedsiębiorstwa z województwa **lubelskiego**.

↑ Poprawa koniunktury w stosunku do poprzedniego miesiąca
↔ Poziom koniunktury bez zmian w stosunku do poprzedniego miesiąca

↓ Pogorszenie koniunktury w stosunku do poprzedniego miesiąca

Transport i gospodarka magazynowa

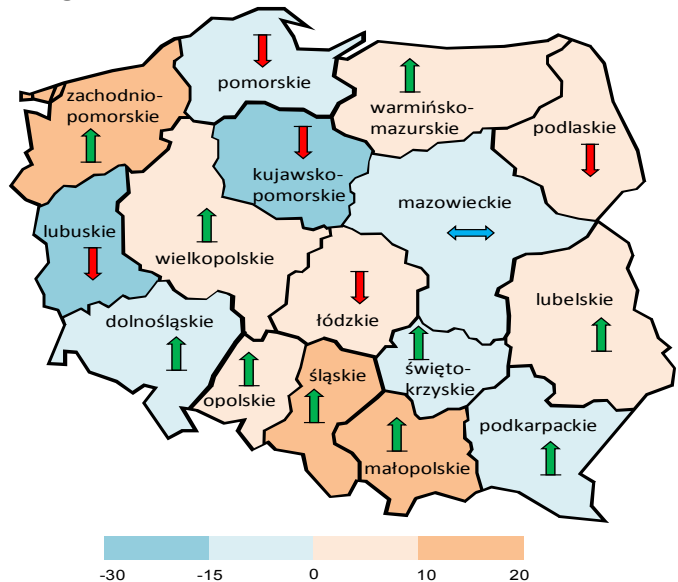


W większości województw podmioty z sekcji transport i gospodarka magazynowa oceniają w marcu koniunkturę pozytywnie. Najbardziej optymistyczne oceny zgłaszają jednostki mające siedzibę w województwie **świętokrzyskim** oraz **mazowieckim**.

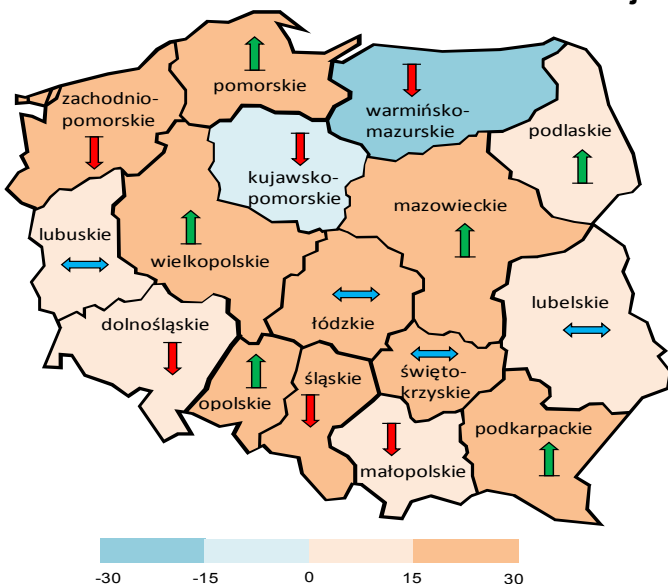
Najbardziej pesymistycznie, podobnie jak przed miesiącem, oceniają koniunkturę podmioty z siedzibą w województwie **łódzkim**.

Zakwaterowanie i gastronomia

W marcu najbardziej korzystnie spośród podmiotów prowadzących działalność związaną z zakwaterowaniem i gastronomią oceniają koniunkturę jednostki, których siedziba znajduje się w województwie **zachodniopomorskim**, **małopolskim** oraz **śląskim**. Najbardziej pesymistyczne oceny zgłaszają podmioty z województwa **lubuskiego** oraz **kujawsko-pomorskiego**.



Informacja i komunikacja



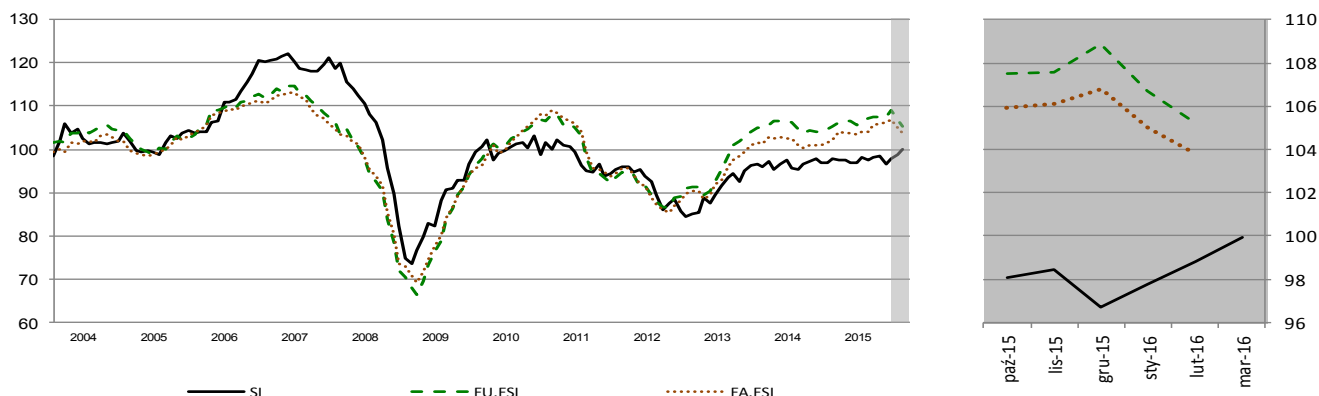
W większości województw podmioty z sekcji informacja i komunikacja oceniają w marcu koniunkturę pozytywnie. Najbardziej optymistyczne oceny koniunktury odnotowują podmioty mające siedzibę w województwie **podkarpackim**, **łódzkim** oraz **opolskim**. Jako jedyne negatywne opinie w zakresie koniunktury zgłaszają firmy z województwa **warmińsko-mazurskiego** oraz – w mniejszym stopniu – **kujawsko-pomorskiego**.

↑ Poprawa koniunktury w stosunku do poprzedniego miesiąca
↔ Poziom koniunktury bez zmian w stosunku do poprzedniego miesiąca

↓ Pogorszenie koniunktury w stosunku do poprzedniego miesiąca

8. Wskaźnik syntetyczny koniunktury gospodarczej (SI)

WSKAŹNIK SYNTETYCZNY DLA POLSKI¹, WSKAŹNIKI ODCZUĆ EKONOMICZNYCH DLA UNII EUROPEJSKIEJ I STREFY EURO²



SI – Wskaźnik syntetyczny koniunktury gospodarczej dla Polski

EU.ESI – Wskaźnik odczuć ekonomicznych dla Unii Europejskiej (European Union - EU)

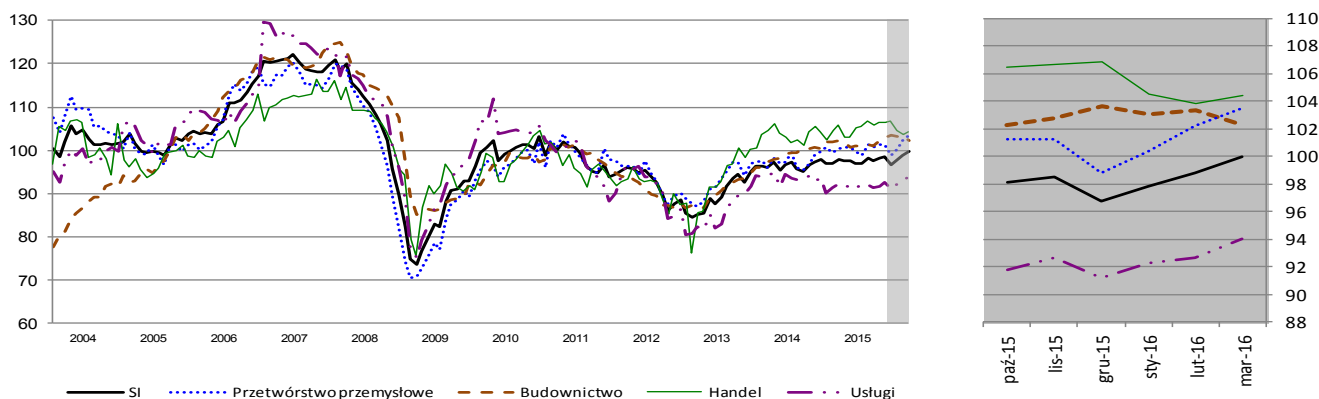
EA.ESI – Wskaźnik odczuć ekonomicznych dla strefy Euro (Euro area - EA)

Wskaźnik syntetyczny koniunktury gospodarczej (SI)¹ kształtuje się w marcu na poziomie wyższym od notowanego przed miesiącem i przed rokiem.

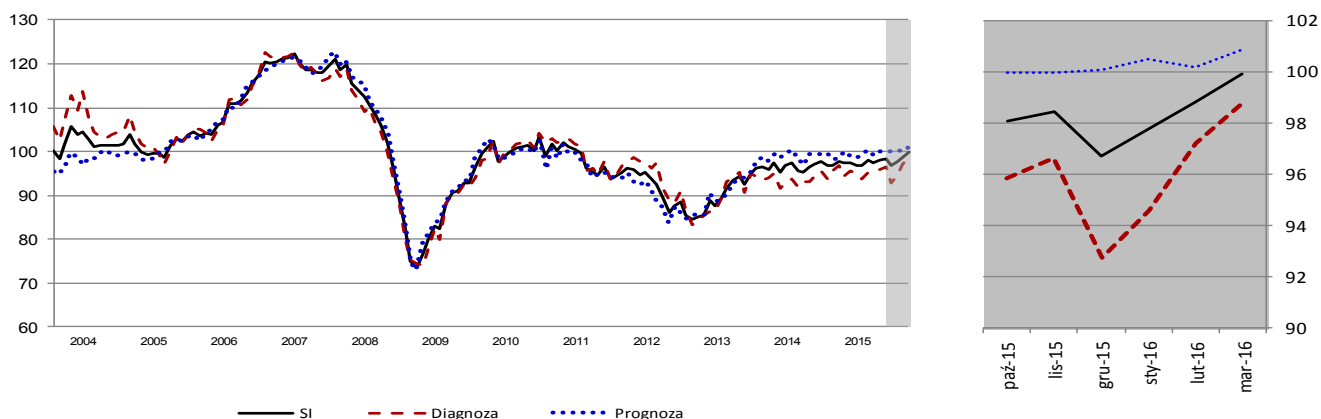
Trzy składowe, dotyczące handlu, przemysłu i budownictwa, przyjmują wartości powyżej średniej długookresowej. Najwyższy poziom osiągnęła składowa dla handlu, choć niższy niż przed rokiem i zbliżony do prezentowanego w lutym br. Składowe odnoszące się do przemysłu i usług kształtują się na poziomie wyższym niż w miesiącu ubiegłym i analogicznym roku poprzedniego. Wartość składowej dla budownictwa utrzymuje się na poziomie zbliżonym do odnotowanego w marcu 2015 r. i nieco niższym niż w lutym br.

Mimo wzrostu w porównaniu z lutym 2016 r. i marcem 2015 r., składowa diagnostyczna przyjęła wartość poniżej średniej długookresowej. Składowa prognostyczna nieznacznie przekroczyła ten poziom i była wyższa od wartości odnotowanej w analogicznym miesiącu ubiegłego roku i – w niewielkim stopniu – w lutym br.

WSKAŹNIK SYNTETYCZNY I JEGO DEKOMPOZYCJA



WSKAŹNIK SYNTETYCZNY I JEGO DEKOMPOZYCJA cd.



Metodologia badań koniunktury gospodarczej prowadzonych z wykorzystaniem testu koniunktury polega na zbieraniu opinii przedsiębiorców na temat bieżącej i przyszłej sytuacji kierowanych przez nich jednostek w zakresie takich elementów prowadzonej działalności gospodarczej jak portfel zamówień, produkcja, sytuacja finansowa, zatrudnienie, ceny, działalność inwestycyjna, napotykanne bariery. Udzielając odpowiedzi na ankietę koniunktury, respondenci powinni opierać się na swych ogólnych odczuciach dotyczących bieżącej i przyszłej sytuacji przedsiębiorstwa, bez odwoływania się do zapisów księgowych.

Wskaźnik ogólnego klimatu koniunktury gospodarczej jest wskaźnikiem złożonym. Obliczany jest jako średnia arytmetyczna sald odpowiedzi na pytania z ankiety miesięcznej dotyczące bieżącej i przewidywanej sytuacji gospodarczej przedsiębiorstwa. Gdy wskaźnik jest większy od zera odnotowywany jest "dobry" klimat koniunktury. W przeciwnym wypadku klimat jest oceniany jako "zły".

Ze względu na zaokrąglenia danych, w niektórych przypadkach obliczone wskaźniki złożone mogą nieznacznie różnić się od składających się na nie wariantów odpowiedzi.

W **przetwórstwie przemysłowym** oraz **inwestycjach w przemyśle** badaniem objęte są podmioty o liczbie pracujących 10 i więcej osób. W pozostałych badaniach (**budownictwo, inwestycje w budownictwie, handel hurtowy i detaliczny, usługi**) uczestniczą również podmioty o liczbie pracujących do 9 osób (w budownictwie – od 2006 r.).

Badaniem **usług** objęte są następujące sekcje: H – Transport i gospodarka magazynowa, I – Działalność związana z zakwaterowaniem i usługami gastronomicznymi, J – Informacja i komunikacja, K – Działalność finansowa i ubezpieczeniowa, L – Działalność związana z obsługą rynku nieruchomości, M – Działalność profesjonalna, naukowa i techniczna, N – Działalność w zakresie usług administrowania i działalność wspierająca, P – Edukacja, Q – Opieka zdrowotna i pomoc społeczna, R – Działalność związana z kulturą, rozrywką i rekreacją, S – Pozostała działalność usługowa.

Badanie inwestycji w przemyśle i budownictwie jest przeprowadzane w marcu i październiku.

¹Patrz: str. 29 Badanie koniunktury gospodarczej GUS, 2015, <http://stat.gov.pl/obszary-tematyczne/koniunktura/koniunktura/publikacja.5.html>

²Patrz Business and Consumer Surveys, Komisja Europejska, DG ECFIN http://ec.europa.eu/economy_finance/db_indicators/surveys/index_en.htm

Opracowanie merytoryczne:
Departament Przedsiębiorstw
Hanna Sękowska Tel. 22 608 36 51,
Magdalena Świącka Tel. 22 608 35 50,
Olga Gaca Tel. 22 608 36 51,
Hubert Stefaniak Tel. 22 608 35 50,
Łukasz Gontarz Tel. 22 608 35 50.

Rozpowszechnianie:
Rzecznik Prasowy Prezesa GUS
Artur Satora
Tel: 22 608 3475, 22 608 3009
e-mail: rzecznik@stat.gov.pl

Wyniki badania koniunktury w przemyśle, budownictwie, handlu i usługach można znaleźć na stronie GUS <http://stat.gov.pl/obszary-tematyczne/koniunktura/koniunktura/publikacja.4.html>