



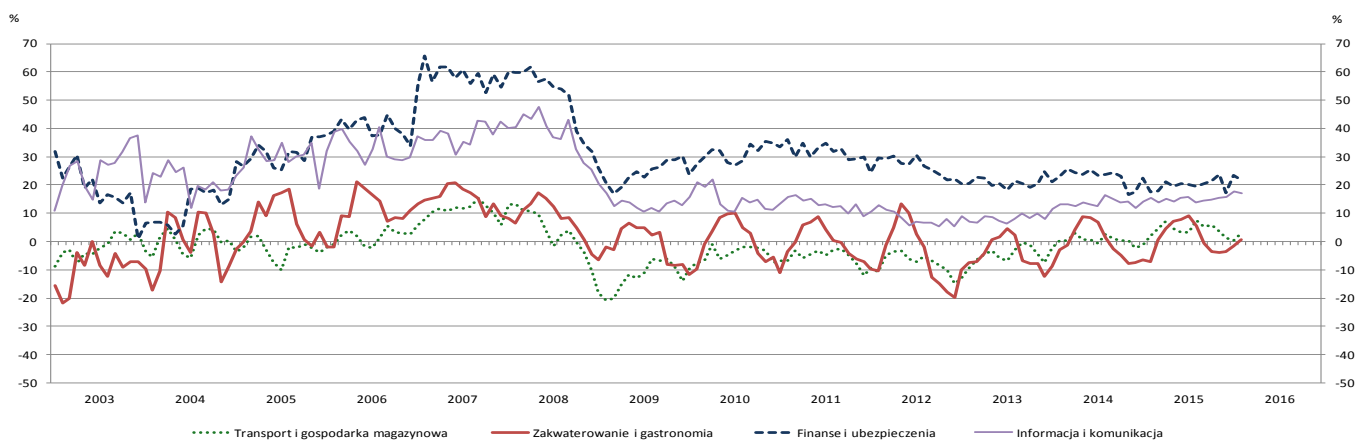
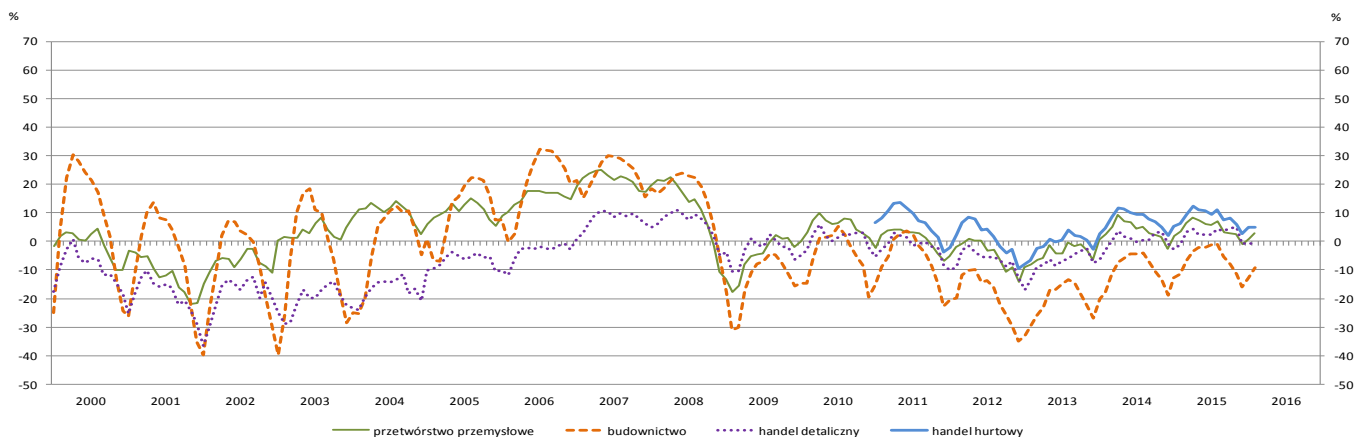
## KONIUNKTURA GOSPODARCZA

Koniunktura w przemyśle, budownictwie, handlu i usługach  
w lutym 2016 r.

W lutym dyrektorzy przedsiębiorstw z większości badanych sekcji zgłaszają pozytywne oceny koniunktury. Jednostki z sekcji **przetwórstwo przemysłowe** od stycznia zeszłego roku (z wyjątkiem grudnia ubiegłego roku) oceniają koniunkturę optymistycznie, w bieżącym miesiącu – nieco lepiej niż w styczniu. Podmioty prowadzące działalność w zakresie **budownictwa** formułują oceny koniunktury mniej pesymistyczne niż w styczniu i analogicznym miesiącu czterech poprzednich lat. Od początku 2014 roku opinie dotyczące koniunktury **handlu hurtowego** są pozytywne, w bieżącym miesiącu – zbliżone do zgłaszanych w styczniu, choć nieco mniej korzystne od formułowanych przed rokiem. Oceny z zakresu **handlu detalicznego** w lutym są nieznacznie pesymistyczne, nieco gorsze niż przed miesiącem i zbliżone do zgłaszanych przed rokiem. Podmioty należące do sekcji **transport i gospodarka magazynowa** od lutego 2015 r. oceniają koniunkturę gospodarczą pozytywnie, w lutym br. – nieco lepiej niż w styczniu i w analogicznym miesiącu ostatnich siedmiu lat. Po raz pierwszy od września 2015 r. opinie formułowane przez przedsiębiorców zajmujących się **zakwaterowaniem i gastronomią** są w niewielkim stopniu pozytywne i lepsze niż w lutym ostatnich siedmiu lat. Od początku 2012 roku nieznacznie poprawiają się korzystne oceny koniunktury formułowane przez dyrektorów jednostek prowadzących działalność w zakresie **informacji i komunikacji**. Najbardziej optymistyczne opinie spośród badanych rodzajów działalności, choć nieco ostrożniejsze od sygnalizowanych w styczniu 2016 r., formułują jednostki należące do sekcji **finanse i ubezpieczenia**.

Przedsiębiorcy w ostatnich miesiącach coraz rzadziej zgłaszają barierę związaną z **niedostatecznym popytem** przy jednoczesnym wzroście problemów wynikających z **niedoboru wykwalifikowanych pracowników**. Równolegle, coraz częściej sygnalizują wzrost **niepewności ogólnej sytuacji gospodarczej**.

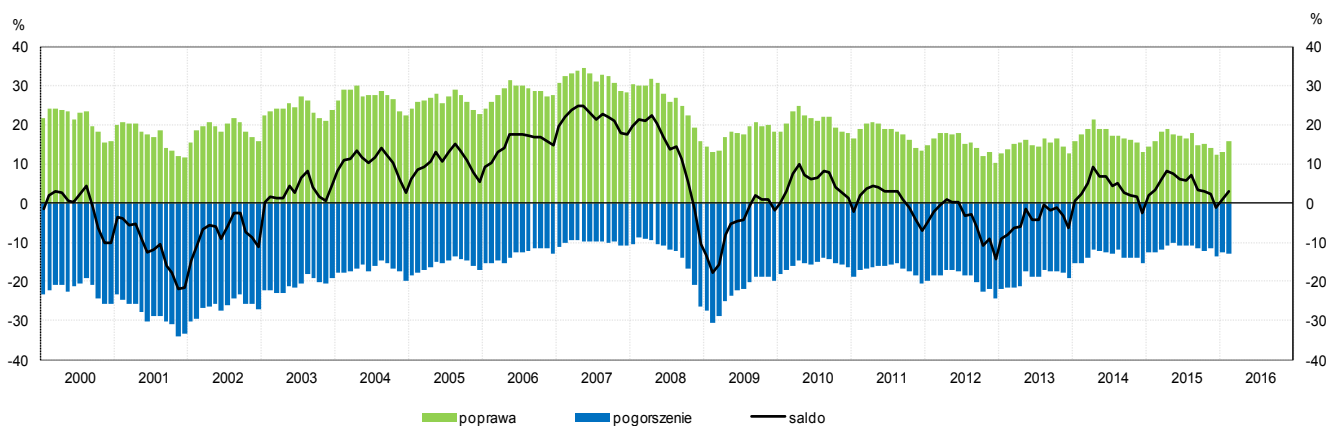
## OGÓLNY KLIMAT KONIUNKTURY WEDŁUG RODZAJU DZIAŁALNOŚCI



# 1. Przetwórstwo przemysłowe<sup>1</sup>

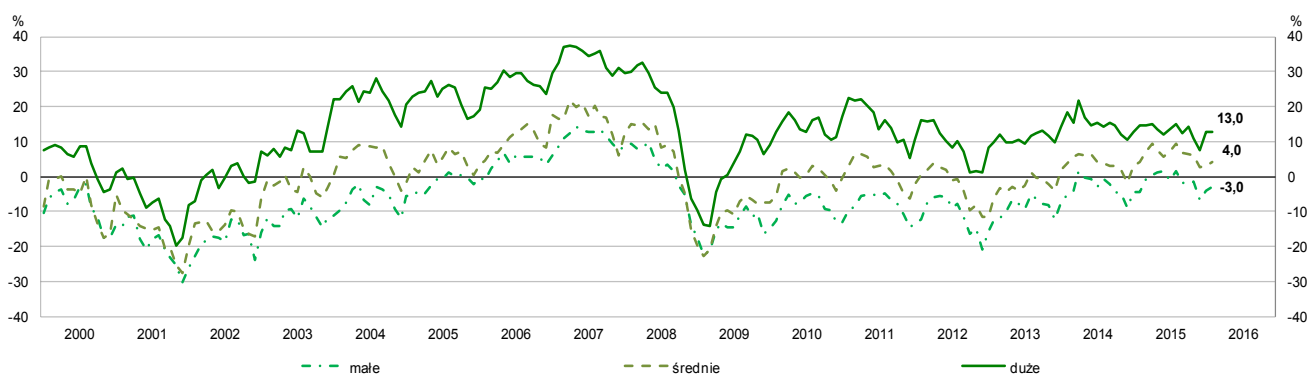
W lutym **ogólny klimat koniunktury** w przetwórstwie przemysłowym kształtuje się na poziomie plus 3,0 (0,8 w styczniu). Poprawę koniunktury sygnalizuje 15,8% badanych przedsiębiorstw, a jej pogorszenie – 12,8% (przed miesiącem odpowiednio 13,2% i 12,4%). Pozostałe przedsiębiorstwa uważają, że ich sytuacja nie ulega zmianie.

## OGÓLNY KLIMAT KONIUNKTURY W SEKCJI PRZETWÓRSTWO PRZEMYSŁOWE



W lutym **portfel zamówień** krajowy oraz – w mniejszym stopniu – zagraniczny oceniany jest negatywnie, co wpływa na ograniczenie bieżącej **produkcji** oraz pesymistyczne opinie dotyczące bieżącej **sytuacji finansowej**. **Należności** przedsiębiorstw zmniejszają w niewielkim stopniu, nieco bardziej niż w styczniu i analogicznym miesiącu ostatnich trzech lat. Wzrost **opóźnień płatności** za sprzedane produkty jest nieznacznie mniejszy od zgłaszanego w styczniu i zbliżony do odnotowywanego przed rokiem. Stan **zapasów** wyrobów gotowych jest zbliżony do poziomu uznawanego za wystarczający. Optymistyczne prognozy portfela zamówień i produkcji są lepsze od formułowanych w styczniu i wpływają na niewielką poprawę oczekiwań dotyczących sytuacji finansowej, negatywnych w ostatnich czterech miesiącach. Powyższe prognozy nie przekładają się jednak na wzrost **zatrudnienia** – w najbliższych trzech miesiącach planowane są nieznaczne redukcje w tym zakresie. Podobnie jak w styczniu, przedsiębiorcy oczekują, że **ceny** wyrobów przemysłowych nie zmienią się.

## OGÓLNY KLIMAT KONIUNKTURY WEDŁUG KLAS WIELKOŚCI

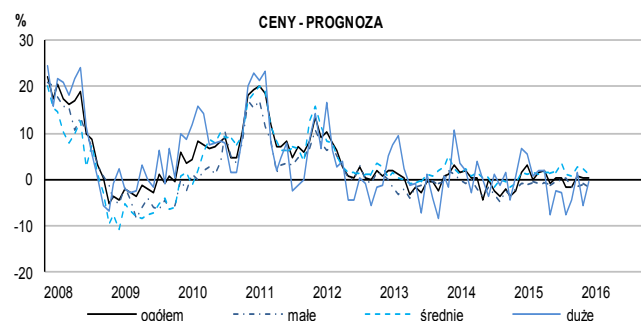
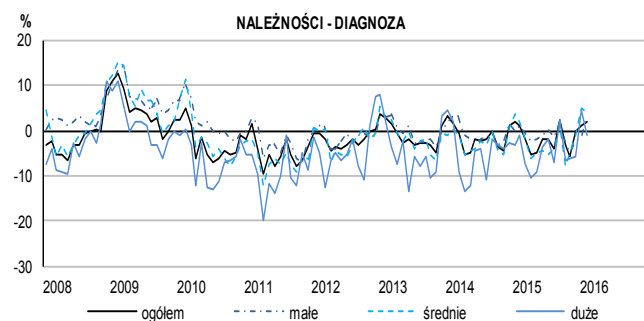
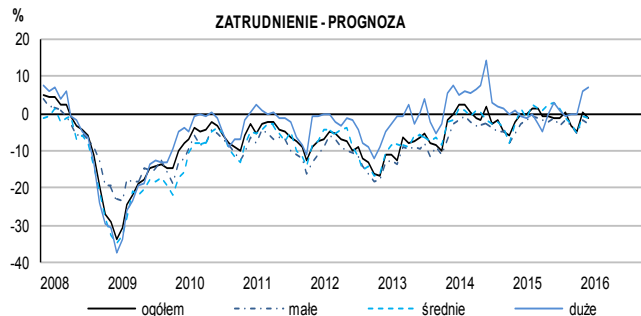
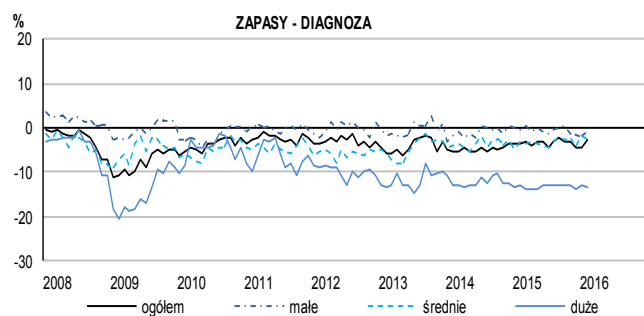
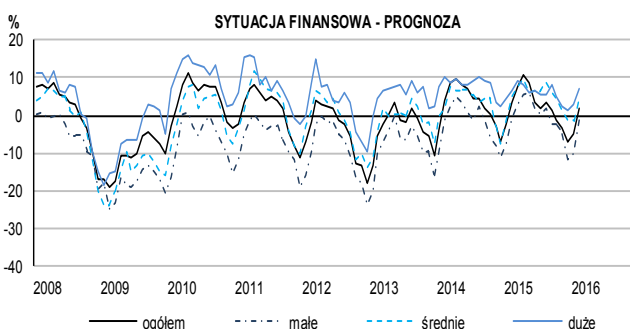
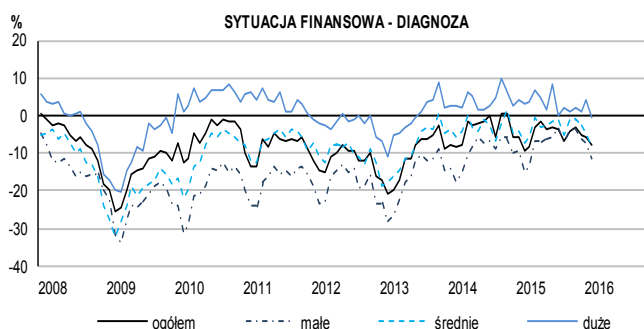
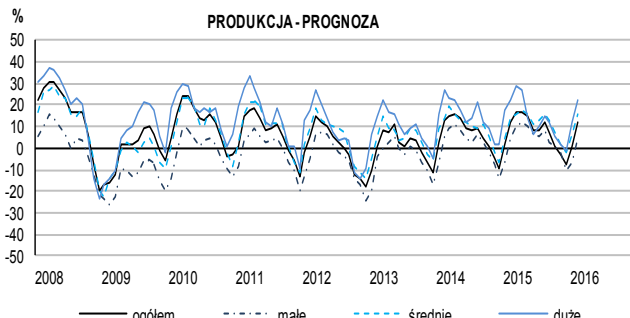
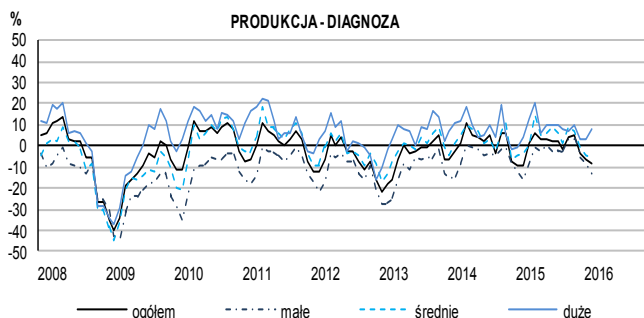
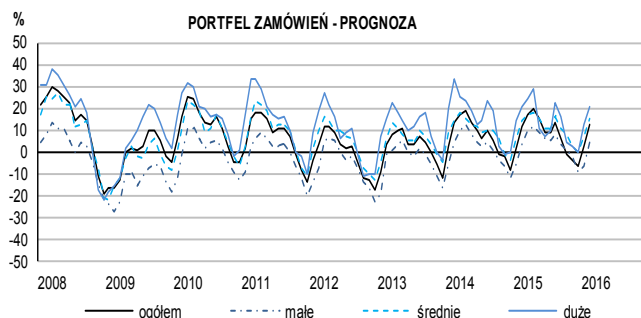
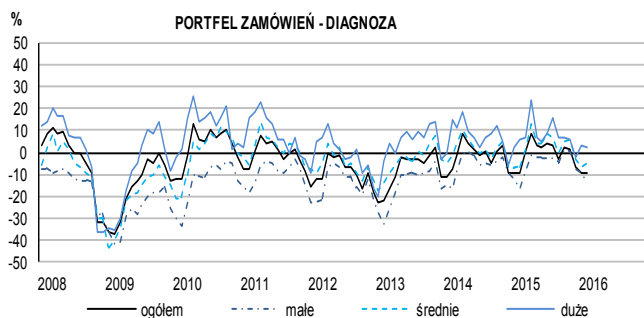


W lutym podmioty małe (o liczbie pracujących od 10 do 49 osób) oceniają koniunkturę nieznacznie mniej pesymistycznie niż przed miesiącem. Oceny dotyczące ogólnego klimatu koniunktury w przedsiębiorstwach średnich (o liczbie pracujących od 50 do 249 osób) są nieznacznie bardziej optymistyczne od formułowanych w styczniu. Najbardziej korzystne opinie zgłaszają podmioty duże (o liczbie pracujących 250 i więcej osób).

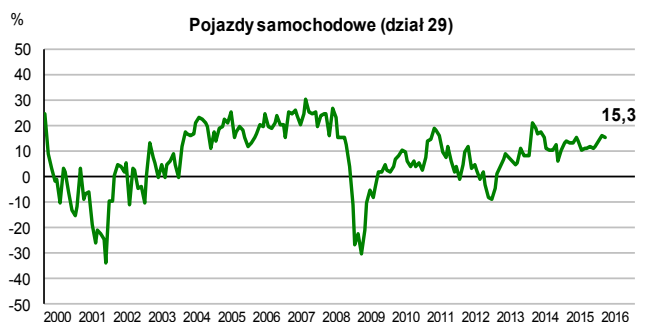
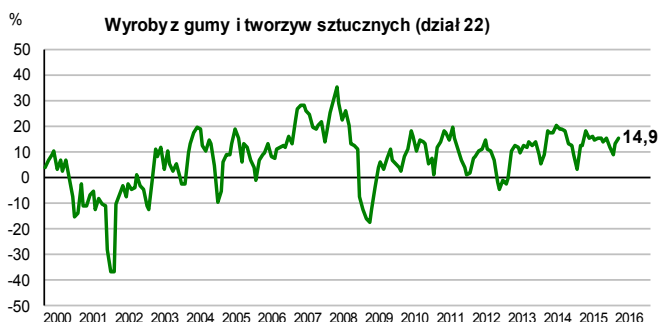
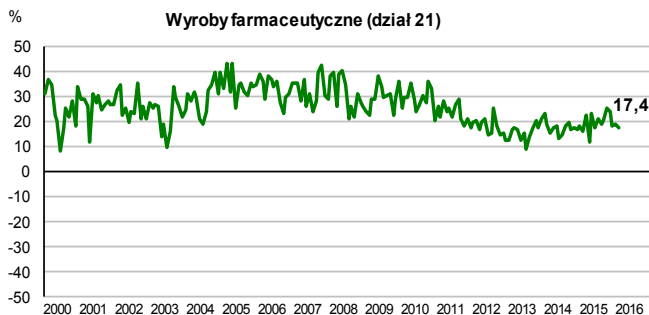
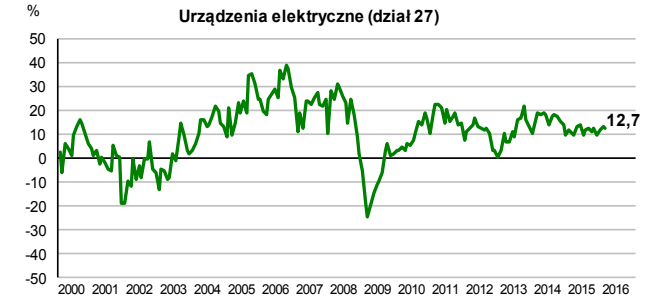
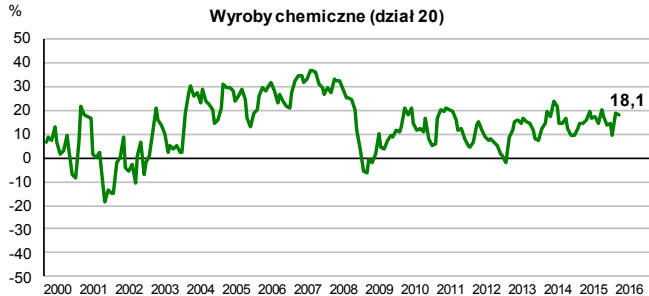
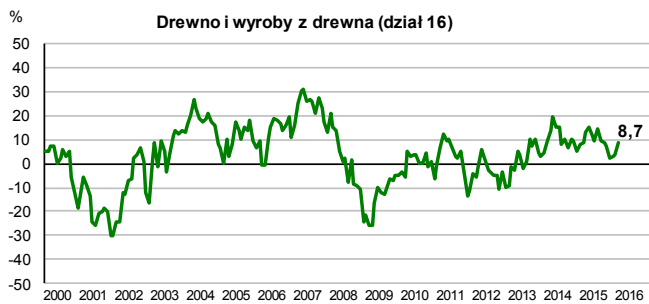
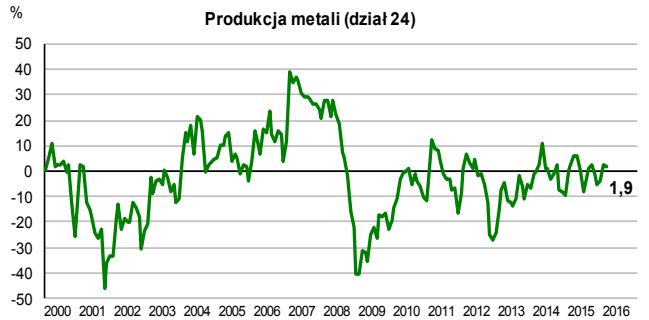
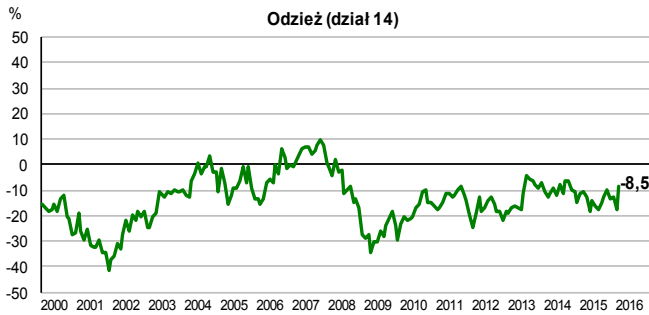
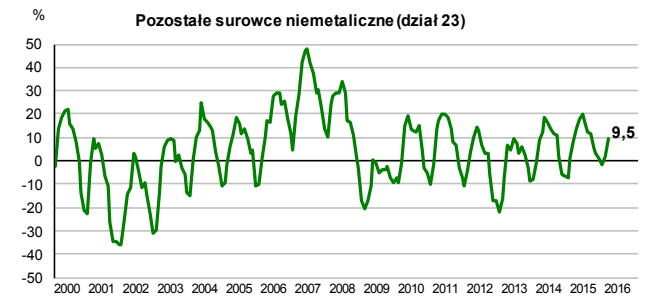
W większości działów przetwórstwa przemysłowego oceny ogólnego klimatu koniunktury są pozytywne. Najbardziej optymistyczne opinie dotyczące koniunktury formułują producenci chemikaliów i wyrobów chemicznych (plus 18,1 w lutym, plus 18,4 w styczniu), wyrobów farmaceutycznych (plus 17,4 w lutym, plus 18,9 w styczniu), mebli (plus 16,4 w lutym, plus 17,5 w styczniu – oceny te są lepsze niż w analogicznym miesiącu ostatnich ośmiu lat), pojazdów samochodowych, przyczep i naczep (plus 15,3 w lutym, plus 15,9 w styczniu), wyrobów z gumy i tworzyw sztucznych (plus 14,9 w lutym, plus 13,1 w styczniu), papieru i wyrobów z papieru (plus 13,3 w lutym, plus 9,5 w styczniu), urządzeń elektrycznych (plus 12,7 w lutym, plus 13,3 w styczniu). Negatywne oceny koniunktury sygnalizują producenci odzieży (minus 8,5 w lutym, minus 17,4 w styczniu – opinie te są mniej pesymistyczne niż w analogicznym miesiącu ostatnich siedmiu lat), skór i wyrobów ze skór (minus 7,9 w lutym, minus 11,5 w styczniu – oceny te są gorsze niż w lutym ostatnich trzech lat).

<sup>1</sup> Wyniki opracowano na podstawie danych uzyskanych od 3398 z ok. 3500 podmiotów objętych badaniem.

## SYTUACJA PRZEDSIĘBIORSTW W POSZCZEGÓLNYCH KLASACH WIELKOŚCI - WYBRANE WSKAŹNIKI

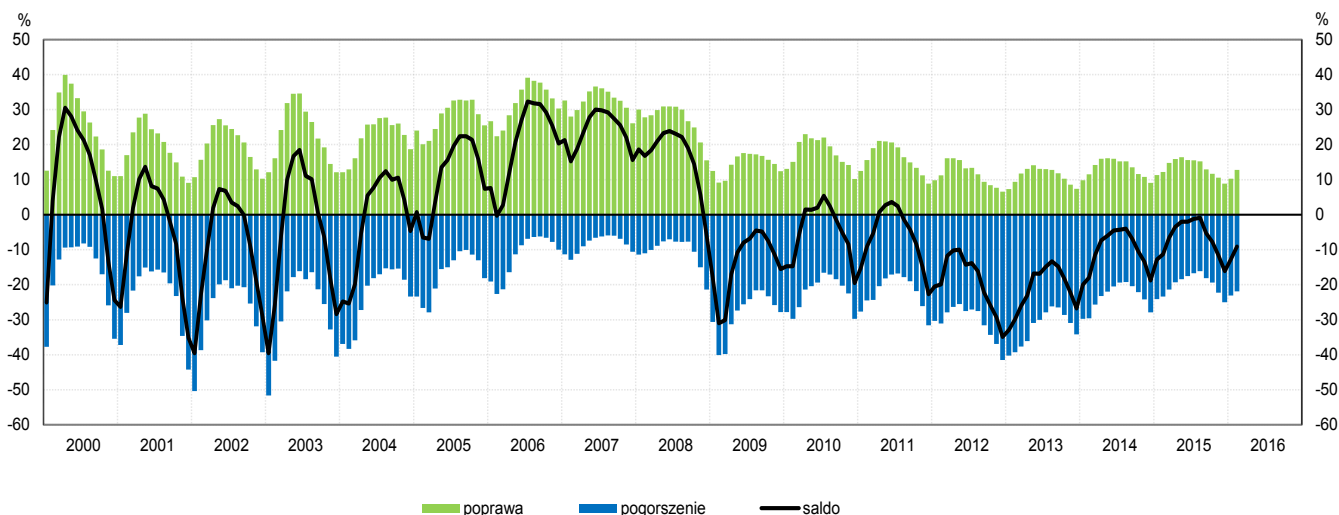


# WSKAŹNIKI OGÓLNEGO KLIMATU KONIUNKTURY



## 2. Budownictwo <sup>1</sup>

### OGÓLNY KLIMAT KONIUNKTURY W SEKCJI BUDOWNICTWO

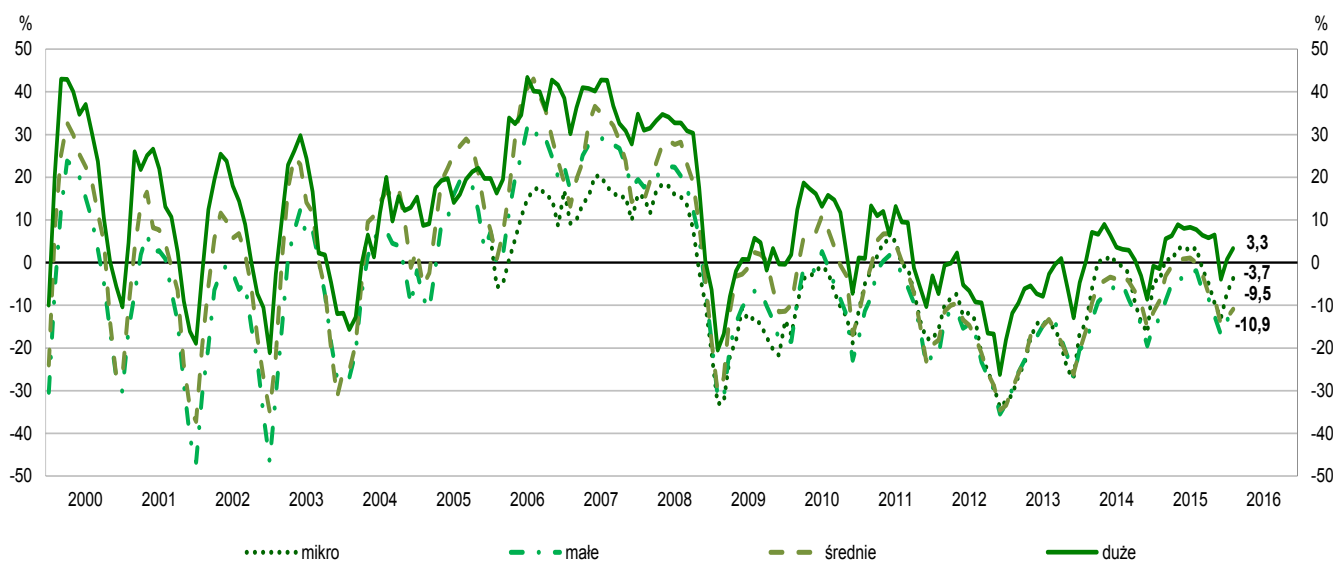


W lutym **ogólny klimat koniunktury** w budownictwie kształtuje się na poziomie minus 9,1 (przed miesiącem minus 12,7). Poprawę koniunktury sygnalizuje 12,8% przedsiębiorstw, a jej pogorszenie – 21,9% (przed miesiącem odpowiednio 10,3% i 23,1%). Pozostałe przedsiębiorstwa uznają, że ich sytuacja nie ulega zmianie.

Od listopada 2015 r. diagnozy **portfela zamówień**, **produkcji budowlano-montażowej** i **sytuacji finansowej** są coraz bardziej negatywne. Odpowiednie prognozy są w lutym mniej pesymistyczne od formułowanych w analogicznym okresie ostatnich czterech lat. Utrzymuje się wzrost **opóźnień płatności** za wykonane roboty budowlano-montażowe. Redukcje **zatrudnienia** mogą być mniej znaczące od planowanych w ubiegłym miesiącu. Przedsiębiorcy zapowiadają zbliżony do oczekiwanego w styczniu spadek **cen** robót budowlano-montażowych.

Spośród badanych podmiotów 24,7% (przed rokiem 22,7%) planuje prowadzenie prac budowlano-montażowych za granicą. W bieżącym miesiącu, po raz pierwszy od lipca 2015 r., dyrektorzy tych przedsiębiorstw spodziewają się niewielkiego wzrostu **portfela zamówień na roboty budowlano-montażowe na rynkach zagranicznych**.

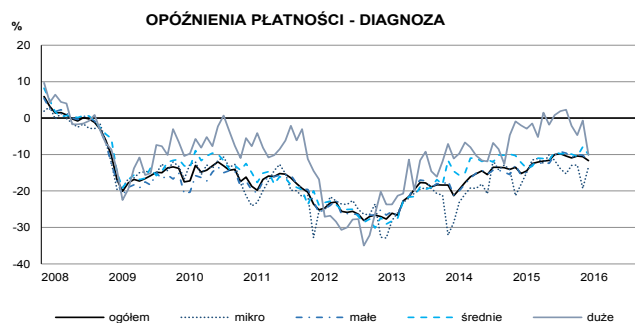
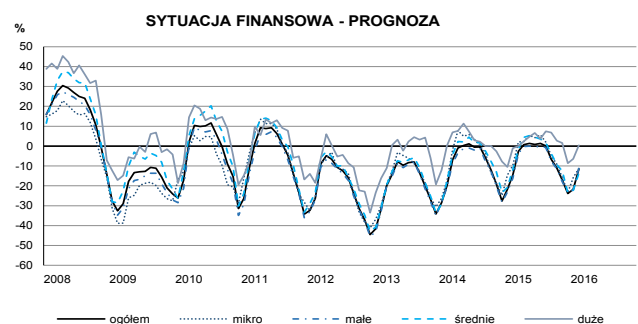
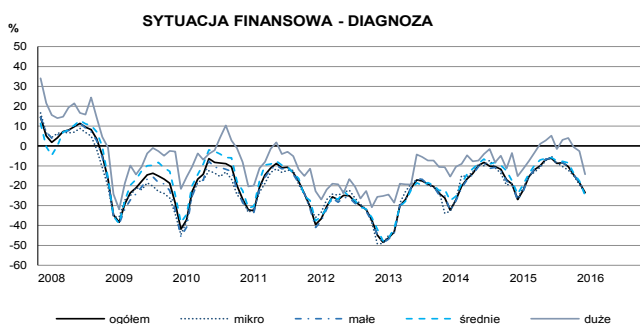
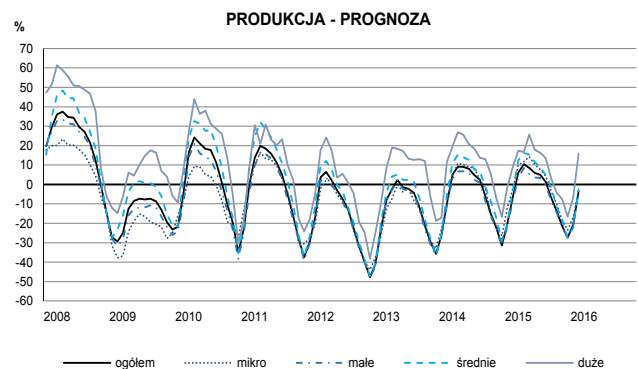
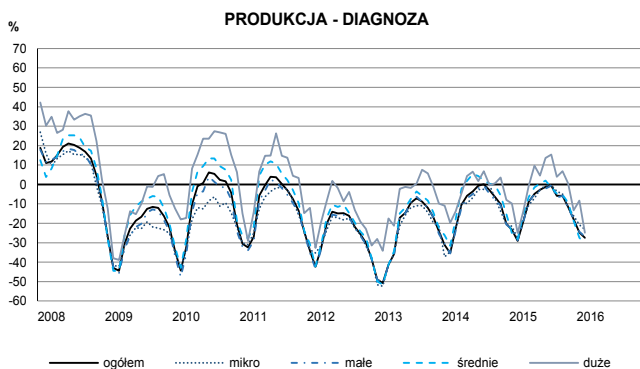
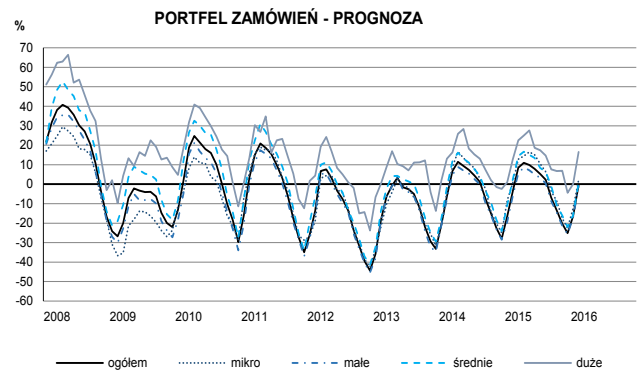
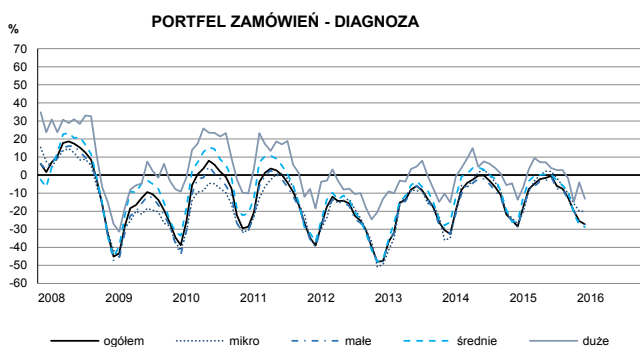
### OGÓLNY KLIMAT KONIUNKTURY WEDŁUG KLAS WIELKOŚCI



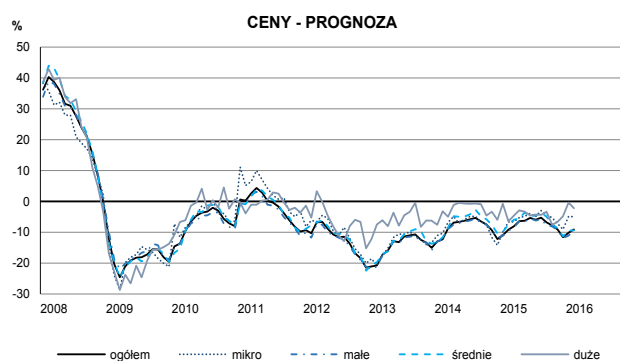
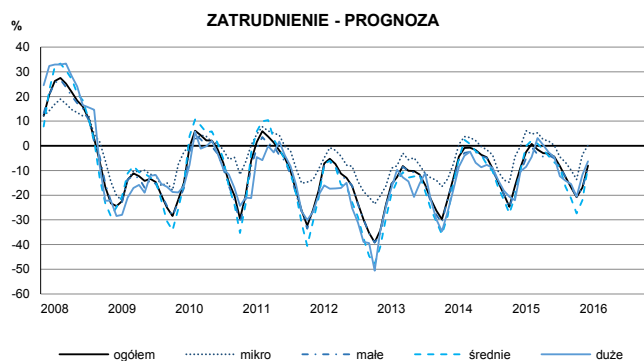
<sup>1</sup> Wyniki opracowano na podstawie danych uzyskanych od 4400 z ok. 5000 podmiotów objętych badaniem.

## SYTUACJA PRZEDSIĘBIORSTW W POSZCZEGÓLNYCH KLASACH WIELKOŚCI - WYBRANE WSKAŹNIKI

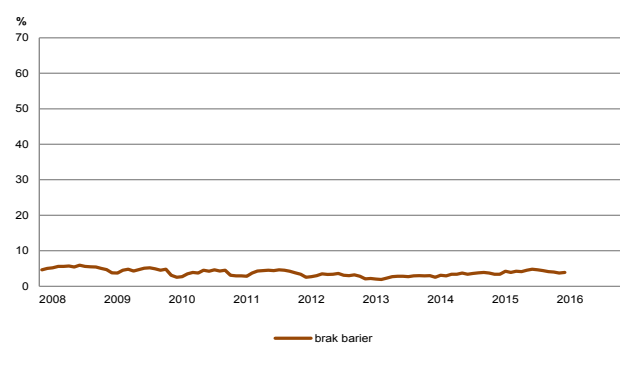
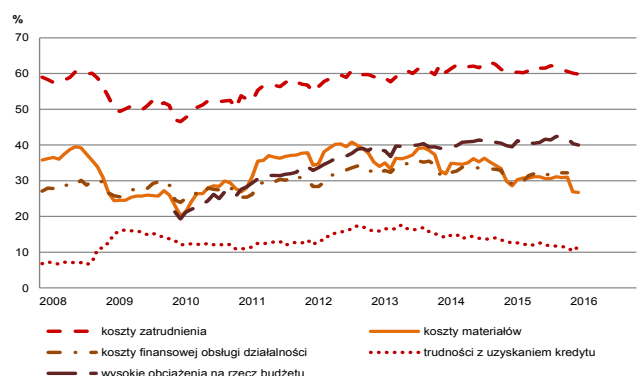
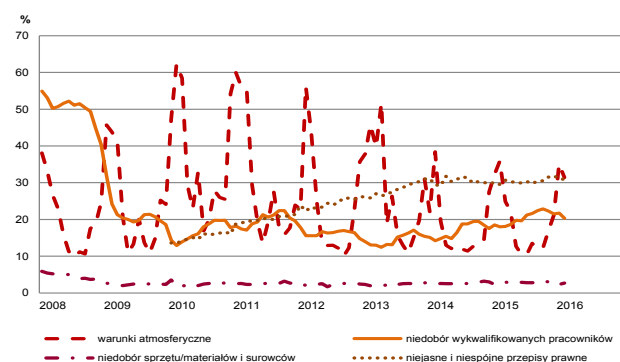
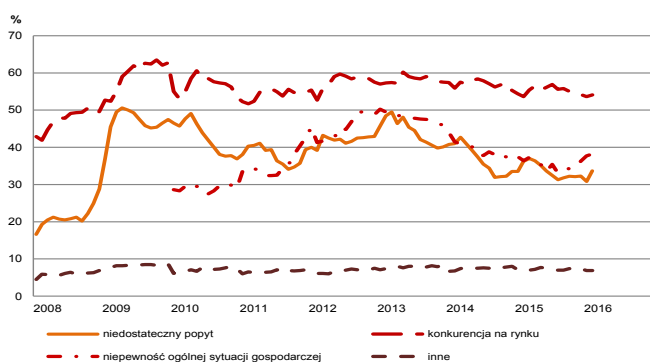
W lutym oceny ogólnego klimatu koniunktury w jednostkach dużych (o liczbie pracujących 250 i więcej osób) są nieznacznie bardziej pozytywne od opinii zgłaszanych w ubiegłym miesiącu. W pozostałych klasach wielkości oceny te są mniej negatywne niż w styczniu. Diagnozy portfela zamówień, produkcji budowlano-montażowej oraz sytuacji finansowej są bardziej niekorzystne niż w ubiegłym miesiącu. Odpowiednie prognozy formułowane przez dyrektorów jednostek dużych (o liczbie pracujących 250 i więcej osób) są optymistyczne, lepsze od zgłaszanych przed miesiącem. W pozostałych klasach wielkości większość przewidywań jest mniej pesymistyczna od formułowanych w styczniu. Nieznacznie optymistyczne, po raz pierwszy od sierpnia 2015 r., są jedynie prognozy dotyczące portfela zamówień zgłaszane przez jednostki najmniejsze (o liczbie pracujących do 9 osób) oraz średnie (o liczbie pracujących od 50 do 249 osób).



## SYTUACJA PRZEDSIĘBIORSTW W POSZCZEGÓLNYCH KLASACH WIELKOŚCI - WYBRANE WSKAŹNIKI CD.

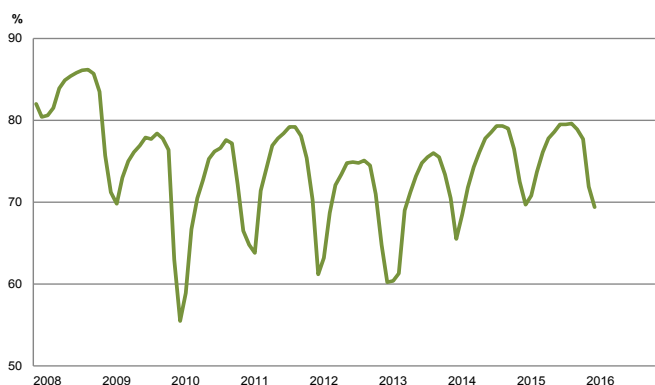


### BARIERY DZIAŁALNOŚCI



W lutym 3,9% przedsiębiorców deklaruje, że nie napotyka na **bariery w prowadzeniu bieżącej działalności** (3,4% przed rokiem). Po kilkuletnim okresie stopniowego wzrostu odczuwania przez przedsiębiorców ograniczeń działalności wynikających z kosztów zatrudnienia (59,8% w lutym br., 60,2% przed rokiem), wysokich obciążeń na rzecz budżetu (40,0% w lutym br., 39,5% w analogicznym miesiącu ub. r.) oraz niejasnych i niespójnych przepisów prawnych (30,9% w lutym br., 29,5% przed rokiem), w ostatnich kilkunastu miesiącach oceny dotyczące tych barier nie zmieniają się w znaczącym stopniu.

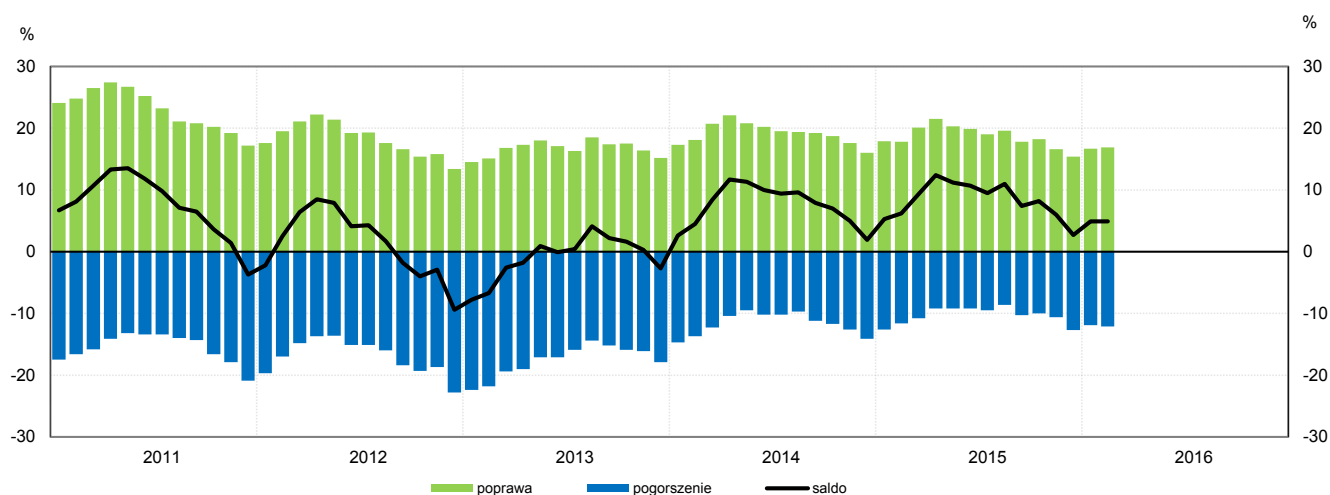
### WYKORZYSTANIE MOCY PRODUKCYJNYCH



Od 2013 r. zwiększało się stopniowo **wykorzystanie mocy produkcyjnych** (60,2% w lutym 2015 r., 65,5% rok później). W lutym br. jest ono oceniane na poziomie zbliżonym do odnotowanego w analogicznym miesiącu ub. r. (69,4% w lutym br., 69,7% przed rokiem). W lutym 18,7% przedsiębiorstw budowlano-montażowych ocenia swoje **moce produkcyjne** jako zbyt duże w stosunku do oczekiwanego w najbliższych miesiącach portfela zamówień, 70,2% jako wystarczające, a 11,1% jako zbyt małe (przed rokiem odpowiednio: 18,6%, 70,3%, 11,1%).

### 3. Handel hurtowy<sup>1</sup>

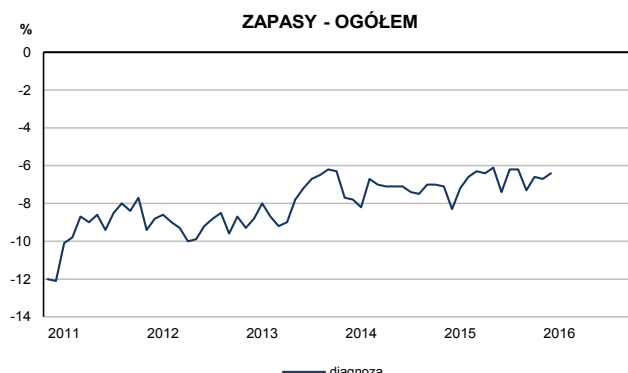
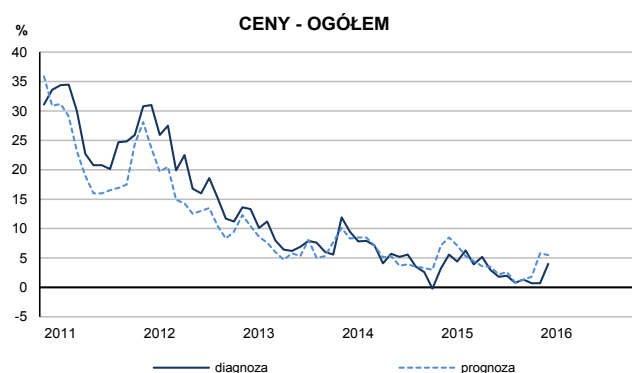
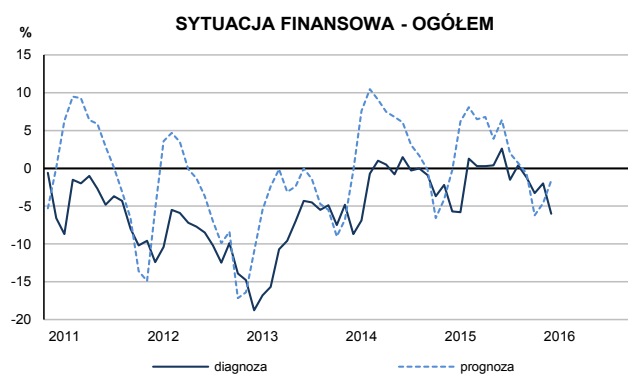
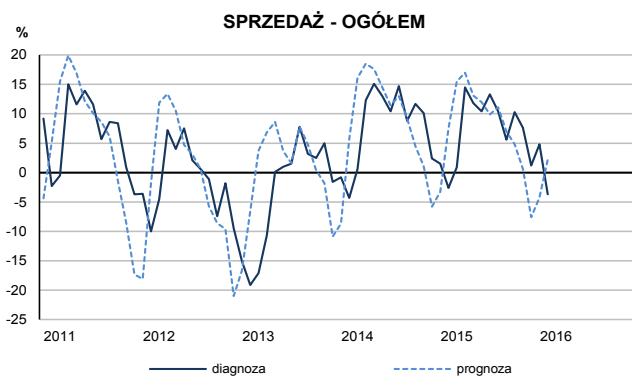
#### OGÓLNY KLIMAT KONIUNKTURY W HANDLU HURTOWYM



Ogólny klimat koniunktury w **handlu hurtowym** kształtuje się w lutym na poziomie plus 4,9 (podobnie jak w styczniu). Poprawę koniunktury sygnalizuje 16,9% badanych przedsiębiorstw, pogorszenie – 12,1% (przed miesiącem odpowiednio 16,7% i 11,9%). Pozostałe podmioty uznają, że ich sytuacja nie ulega zmianie.

Bieżąca **sprzedaż** oceniana jest negatywnie, po raz pierwszy od lutego ubiegłego roku. Przewidywania w tym zakresie są optymistyczne, lepsze od formułowanych w styczniu. Od listopada ub. r. diagnozy i prognozy **sytuacji finansowej** są negatywne – w lutym oceny bieżące są bardziej niekorzystne od zgłaszanych w styczniu, przy nieznacznie mniej pesymistycznych niż przed miesiącem prognozach. Stopniowo maleje nadmierny poziom **zapasów** towarów, w lutym utrzymuje się na poziomie zbliżonym do odnotowanego w styczniu. Mimo to nie są planowane zmiany poziomu **zamówień towarów** u dostawców. Możliwy jest niewielki wzrost **zatrudnienia**, podobny do oczekiwanego miesiąc wcześniej. Przedsiębiorcy przewidują utrzymanie dynamiki **cen** towarów.

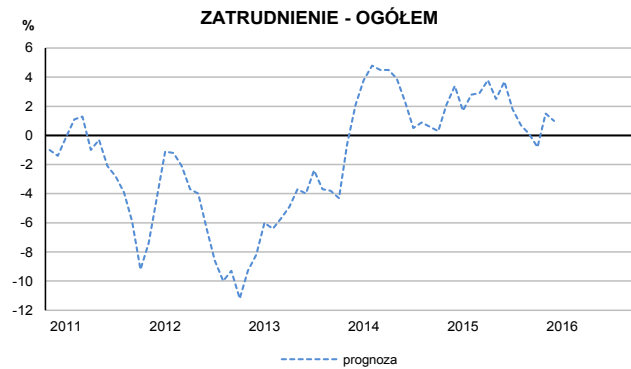
#### SYTUACJA PRZEDSIĘBIORSTW - WYBRANE WSKAŹNIKI



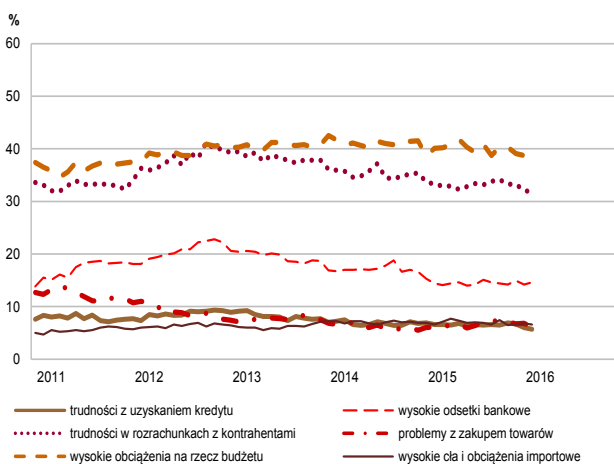
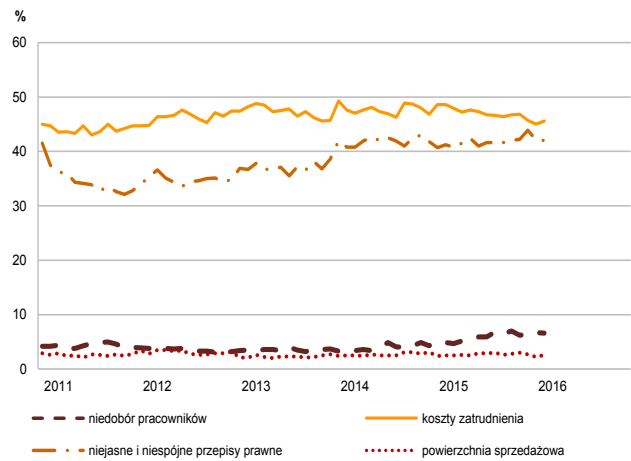
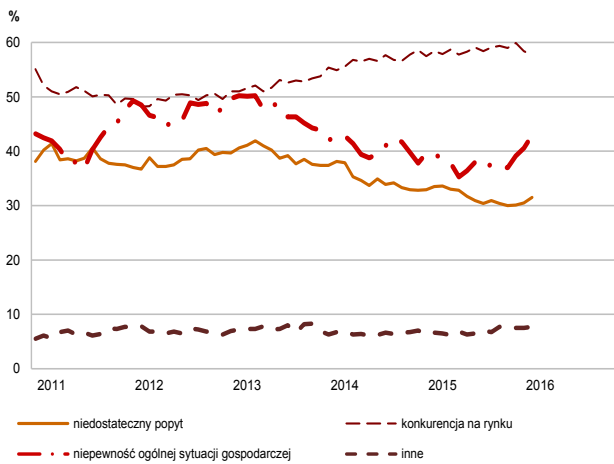
<sup>1</sup> Wyniki opracowano na podstawie danych uzyskanych od 3973 z ok. 4400 podmiotów objętych badaniem.



## SYTUACJA PRZEDSIĘBIORSTW - WYBRANE WSKAŹNIKI CD.



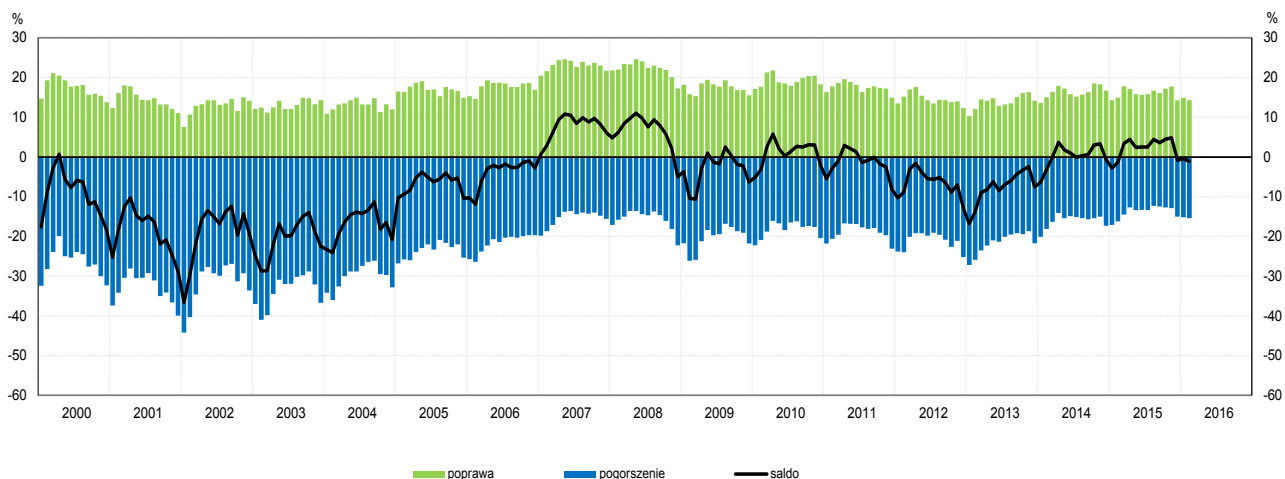
## BARIERY DZIAŁALNOŚCI



Spośród badanych jednostek, w lutym 5,6% podmiotów nie odczuwa żadnych **barier w prowadzeniu bieżącej działalności** (4,9% przed rokiem). Wciąż największe trudności napotymane przez przedsiębiorców zgłaszających występowanie barier związane są z konkurencją na rynku (barierę tę sygnalizuje w lutym br. 57,7% przedsiębiorstw, 58,4% w analogicznym miesiącu ub. r.) oraz kosztami zatrudnienia (45,6% w lutym br., 48,6% przed rokiem). Od początku 2013 r. przedstawiciele badanych firm coraz rzadziej sygnalizują problemy związane z niedostatecznym popytem (31,5% w lutym br., 33,5% w analogicznym miesiącu ub. r.). Od drugiego kwartału 2015 r. stopniowo rośnie znaczenie bariery związanej z niepewnością ogólnej sytuacji gospodarczej.

## 4. Handel detaliczny <sup>1</sup>

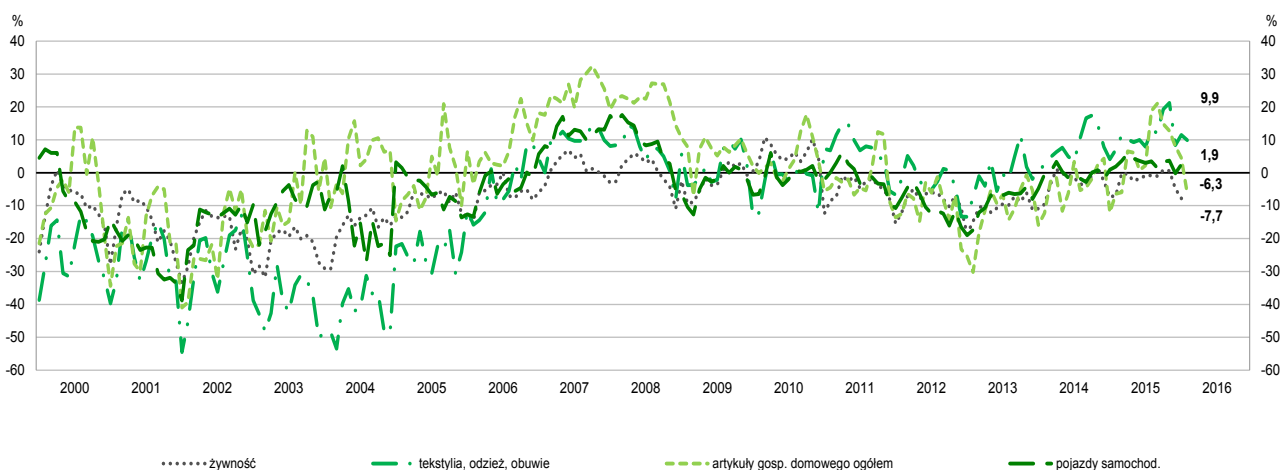
### OGÓLNY KLIMAT KONIUNKTURY W HANDLU DETALICZNYM



Ogólny klimat koniunktury w **handlu detalicznym** kształtuje się w lutym na poziomie minus 1,1 (minus 0,4 w styczniu). Poprawę koniunktury sygnalizuje 14,3% badanych przedsiębiorstw, pogorszenie – 15,4% (przed miesiącem odpowiednio 14,9% i 15,2%). Pozostałe podmioty uznają, że ich sytuacja nie ulega zmianie.

Oceny **sprzedaży** są pesymistyczne, gorsze od sygnalizowanych w styczniu. W najbliższych trzech miesiącach przedsiębiorcy nie przewidują zmian w tym zakresie. Diagnozy **sytuacji finansowej** są negatywne, najgorsze od kwietnia 2015 r., odpowiednie prognozy są nieco mniej pesymistyczne od formułowanych przed miesiącem. Utrzymują się nadmierne **zapasy** towarów, przedsiębiorcy planują ograniczanie **zamówień towarów** u dostawców, ale mniej znaczące niż zapowiadano w styczniu. Możliwe są niewielkie redukcje **zatrudnienia**, zbliżone do planowanych miesiąc wcześniej. Dyrektorzy przewidują niewielkie przyspieszenie dynamiki **cen** towarów.

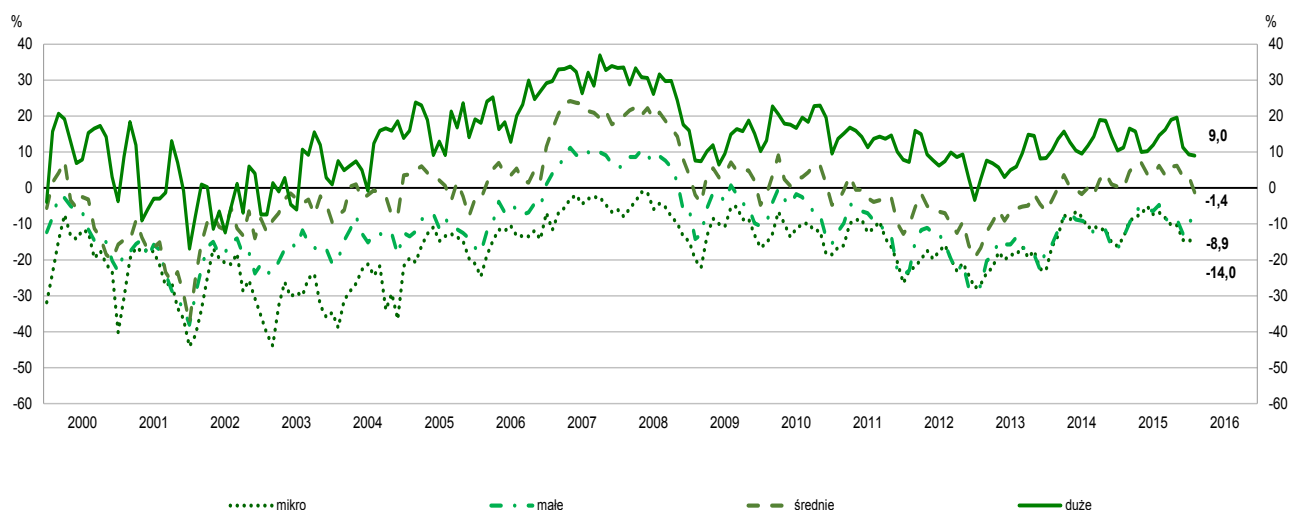
### OGÓLNY KLIMAT KONIUNKTURY WEDŁUG WYBRANYCH BRANŻ



W **poszczególnych branżach handlowych** oceny koniunktury są zróżnicowane. W lutym koniunktura oceniana jest optymistycznie przez dyrektorów branż tekstylia, odzież, obuwie (plus 9,9 w lutym, plus 11,5 przed miesiącem) oraz pojazdy samochodowe (plus 1,9 w lutym, plus 2,5 w styczniu). Pesymistyczne opinie formułują przedstawiciele branż żywnościowej (minus 7,7 w lutym, minus 7,8 miesiąc wcześniej) i artykuły gospodarstwa domowego ogółem (minus 6,3 w lutym, plus 4,5 w styczniu).

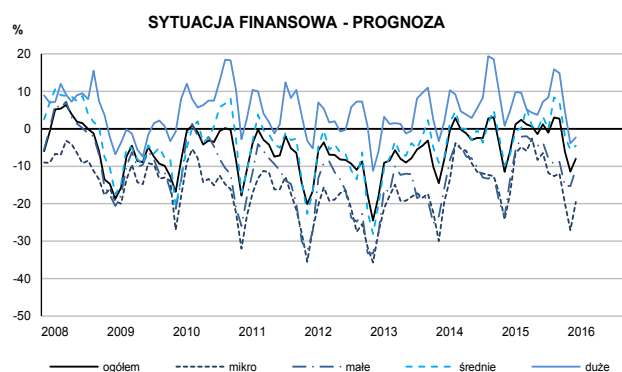
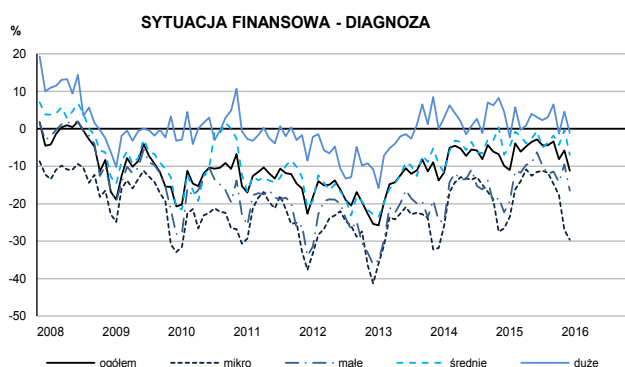
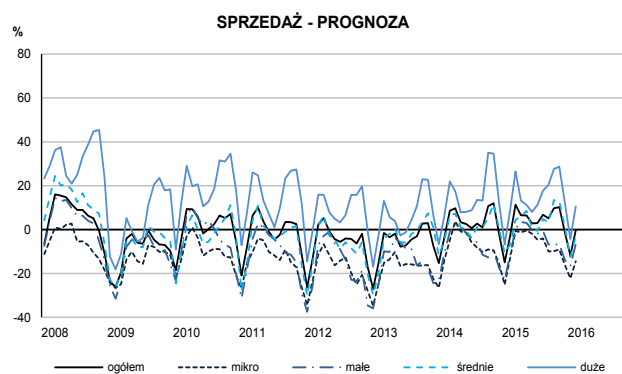
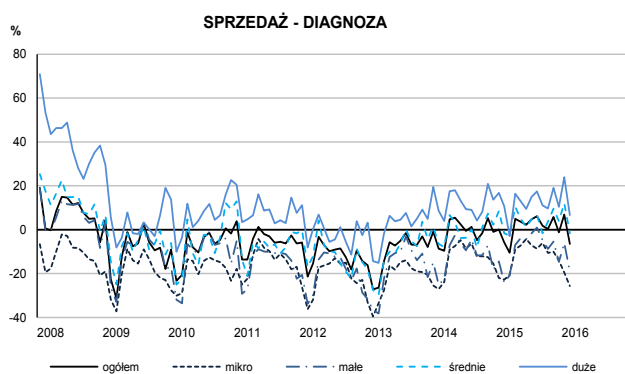
<sup>1</sup> Wyniki opracowano na podstawie danych uzyskanych od 4318 z ok. 5100 podmiotów objętych badaniem.

## OGÓLNY KLIMAT KONIUNKTURY WEDŁUG KLAS WIELKOŚCI

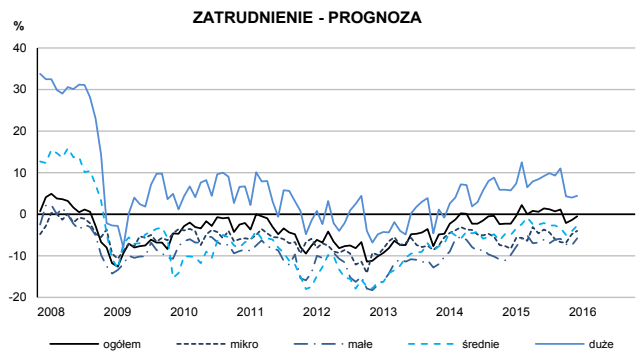
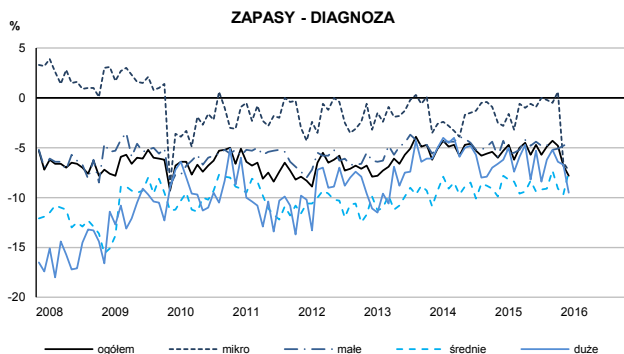
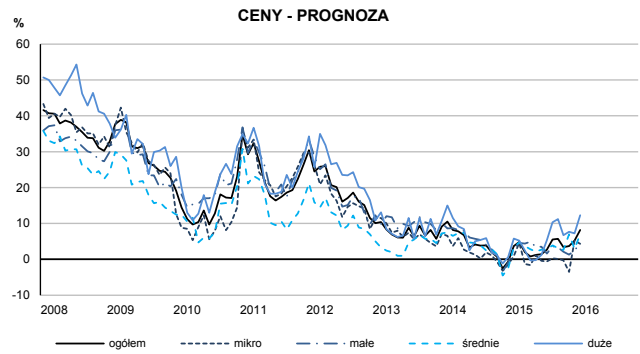
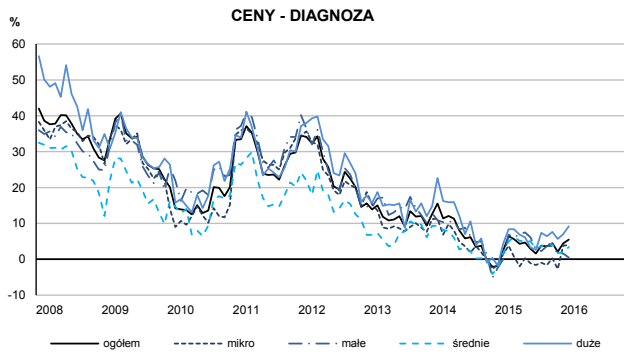


W podziale na **klasy wielkości**, w lutym oceny ogólnego klimatu koniunktury w przedsiębiorstwach o liczbie pracujących do 249 osób są negatywne. Utrzymują się korzystne opinie w tym zakresie zgłaszane jedynie przez przedstawicieli jednostek dużych (o liczbie pracujących 250 i więcej osób).

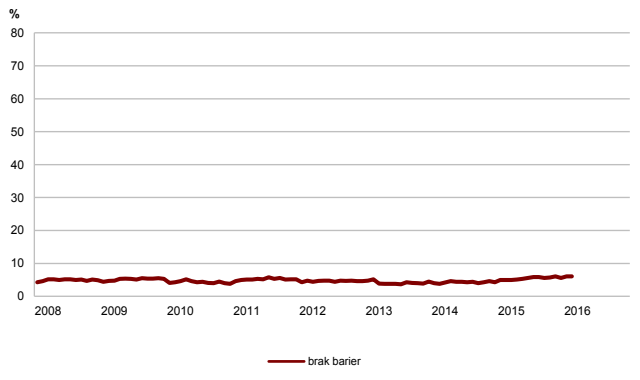
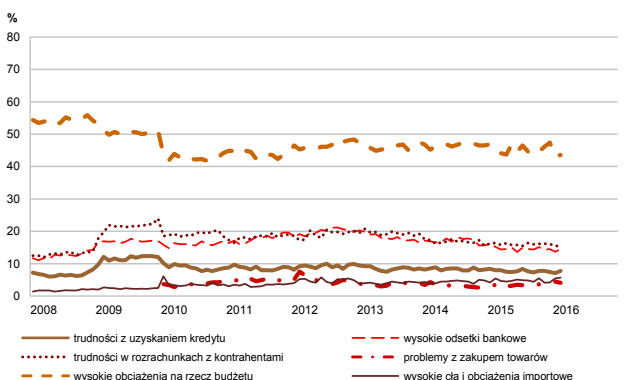
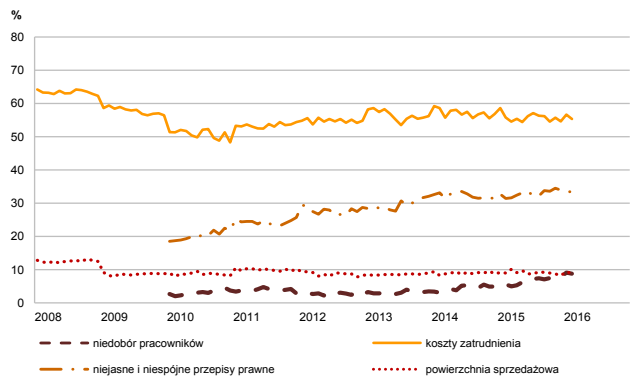
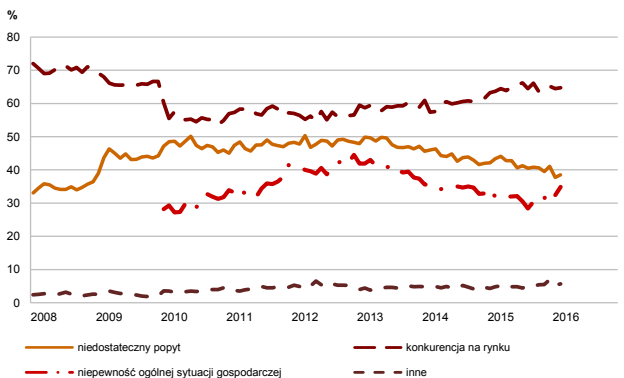
## SYTUACJA PRZEDSIĘBIORSTW W POSZCZEGÓLNYCH KLASACH WIELKOŚCI - WYBRANE WSKAŹNIKI



## SYTUACJA PRZEDSIĘBIORSTW W POSZCZEGÓLNYCH KLASACH WIELKOŚCI - WYBRANE WSKAŹNIKI CD.



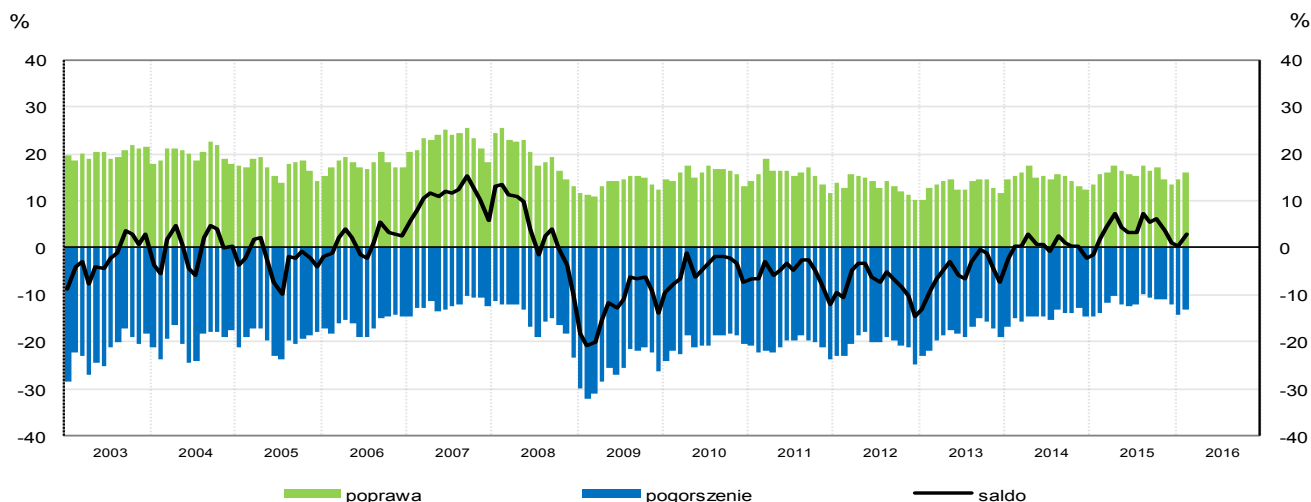
## BARIERY DZIAŁALNOŚCI



Spośród badanych jednostek, w lutym 6,1% podmiotów nie odczuwa żadnych **barier w prowadzeniu bieżącej działalności** (5,0% przed rokiem). Wciąż największe trudności napotymane przez przedsiębiorców zgłaszających występowanie barier związane są z konkurencją na rynku (barierę tę sygnalizuje w lutym br. 64,7% przedsiębiorstw, 63,7% w analogicznym miesiącu ub. r.), a także koszty zatrudnienia (55,3% w lutym br., 55,8% przed rokiem). Od początku 2013 r. przedstawiciele badanych firm sygnalizują stopniowy spadek występowania trudności związanych z niedostatecznym popytem (38,5% w lutym br., 43,4% w analogicznym miesiącu ub. r.) – jest to bariera, której znaczenie w skali roku spadło w największym stopniu. Przedsiębiorcy od początku 2013 r. odnotowywali coraz mniejsze trudności związane z niepewnością ogólnej sytuacji gospodarczej do połowy ub. r., kiedy znaczenie tej bariery zaczęło się stopniowo zwiększać (34,9% w lutym wobec 31,8% przed rokiem).

## 5. Usługi<sup>1</sup>

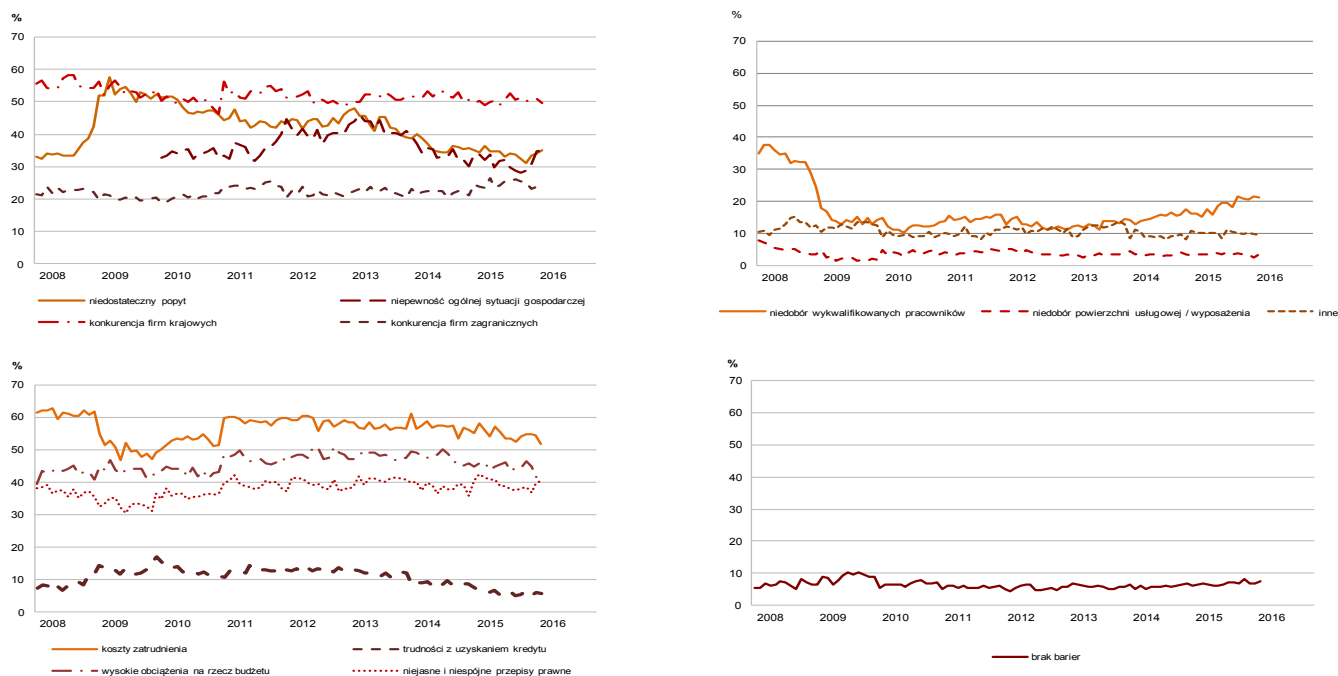
### OGÓLNY KLIMAT KONIUNKTURY W SEKCJI TRANSPORT I GOSPODARKA MAGAZYNOWA



W lutym wskaźnik ogólnego klimatu koniunktury w sekcji **transport i gospodarka magazynowa** kształtuje się na poziomie plus 2,9 (przed miesiącem plus 0,4). Poprawę koniunktury odnotowuje 16,1% badanych firm, a jej pogorszenie 13,2% (w styczniu odpowiednio 14,7% i 14,3%). Pozostałe jednostki uznają, że ich sytuacja nie ulega zmianie.

Utrzymują się, zgłaszane przed miesiącem, niekorzystne oceny bieżącego **popytu, sprzedaży** usług oraz **sytuacji finansowej**. Prognozy popytu i sprzedaży są pozytywne, po negatywnych przewidywaniach formułowanych w styczniu. Dyrektorzy jednostek oczekują, że sytuacja finansowa pogorszy się, choć w mniejszym stopniu niż prognozowali przed miesiącem. Wzrost **opóźnień płatności** za wykonane usługi jest nieco mniej znaczący od odnotowanego w styczniu. Kierujący jednostkami zapowiadają niewielki wzrost **zatrudnienia**. Oczekiwany w najbliższych trzech miesiącach spadek **cen** może być mniejszy od prognozowanego w styczniu.

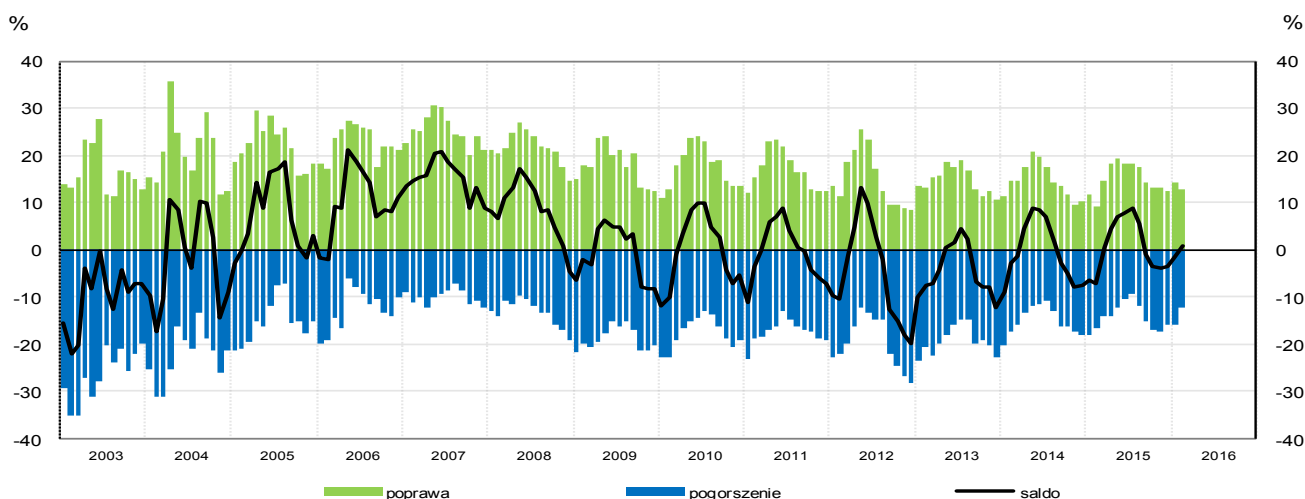
### BARIERY DZIAŁALNOŚCI



W lutym 7,6% badanych przedsiębiorstw (przed rokiem 6,4%) deklaruje, że nie napotyka na **bariery w prowadzeniu bieżącej działalności**. Największe trudności wskazywane przez firmy zgłaszające bariery związane są z kosztami zatrudnienia (51,8% w lutym br., 58,0% przed rokiem) oraz konkurencją firm krajowych (49,5% w lutym br., 50,2% przed rokiem). Od początku 2014 r. zwiększa się uciążliwość bariery związanej z niedoborem wykwalifikowanych pracowników, od grudnia ub. r. rośnie również znaczenie barier związanych z niedostatecznym popytem oraz niepewnością ogólnej sytuacji gospodarczej. Od początku 2014 r. coraz rzadziej odnotowywane są problemy związane z trudnościami z uzyskaniem kredytu, a od połowy 2014 r. – z wysokimi obciążeniami na rzecz budżetu.

<sup>1</sup> Wyniki opracowano na podstawie danych uzyskanych od 4540 z ok. 5000 podmiotów objętych badaniem.

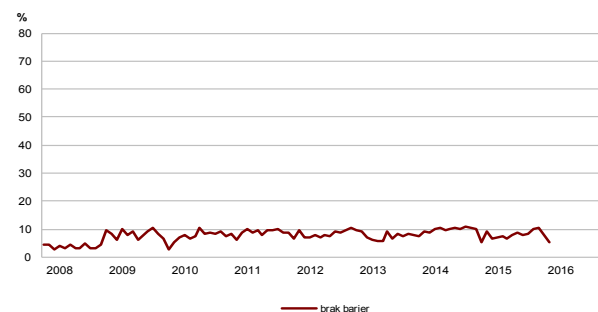
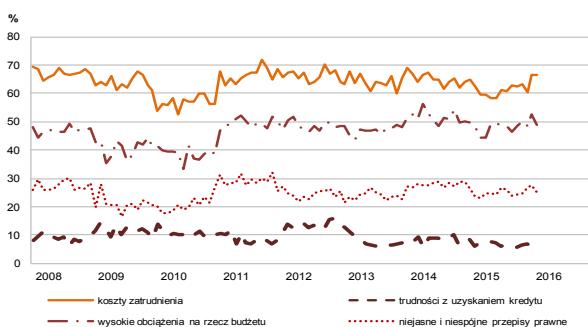
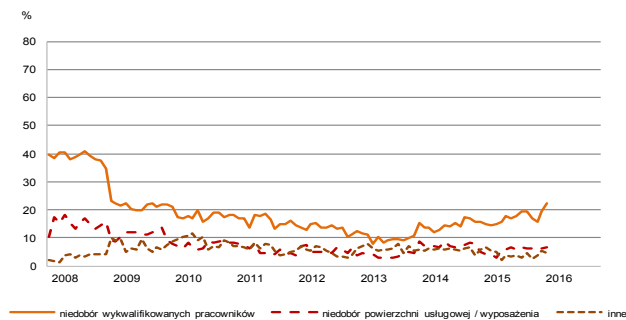
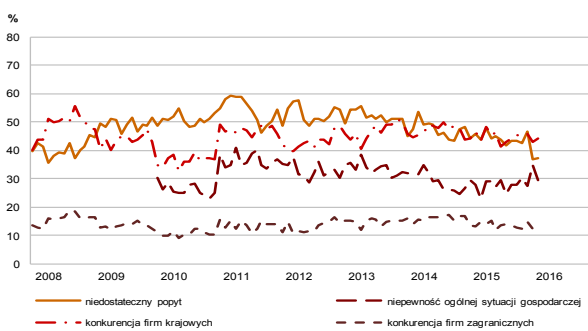
## OGÓLNY KLIMAT KONIUNKTURY W SEKCJI ZAKWATEROWANIE I GASTRONOMIA



W lutym wskaźnik ogólnego klimatu koniunktury w sekcji **zakwaterowanie i gastronomia** kształtuje się na poziomie plus 0,8 (przed miesiącem minus 1,6). Poprawę koniunktury odnotowuje 13,0% badanych firm, a jej pogorszenie 12,2% (w styczniu odpowiednio 14,3% i 15,9%). Pozostałe jednostki uznają, że ich sytuacja nie ulega zmianie.

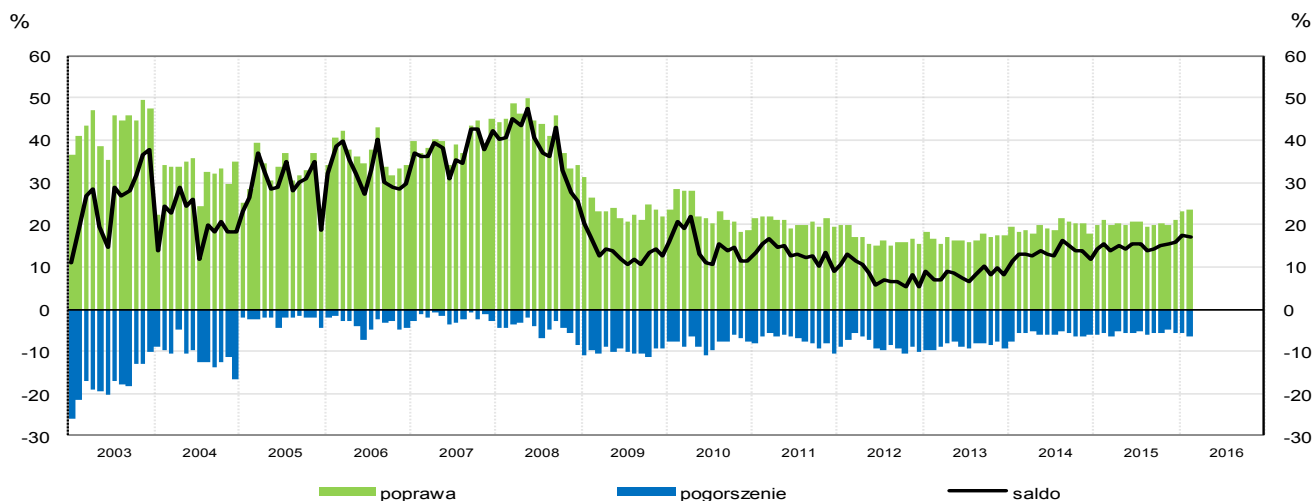
Mimo bardziej pesymistycznych niż przed miesiącem ocen bieżącego **popytu, sprzedaży i sytuacji finansowej**, prognozy w tym zakresie są mniej negatywne od formułowanych w styczniu. Dyrektorzy jednostek oceniają, że **opóźnienia płatności** za wykonane usługi pozostają bez zmian. W najbliższych trzech miesiącach można spodziewać się nieznacznych redukcji **zatrudnienia**, mniejszych od zapowiadanych w styczniu. Przedsiębiorcy nie przewidują zmian **cen**.

## BARIERY DZIAŁALNOŚCI



Odsetek przedsiębiorców nieodczuwających żadnych **barier w prowadzeniu bieżącej działalności** kształtuje się na poziomie 5,5% (przed rokiem 9,3%). Największe trudności napotymane przez jednostki zgłaszające bariery związane są z kosztami zatrudnienia (66,5% w lutym br., 62,5% przed rokiem). Od połowy 2013 r. rośnie znaczenie bariery związanej z niedoborem wykwalifikowanych pracowników – w stosunku do lutego 2015 r. wzrosło w największym stopniu w porównaniu z pozostałymi barierami (z 15,1% do 22,2%).

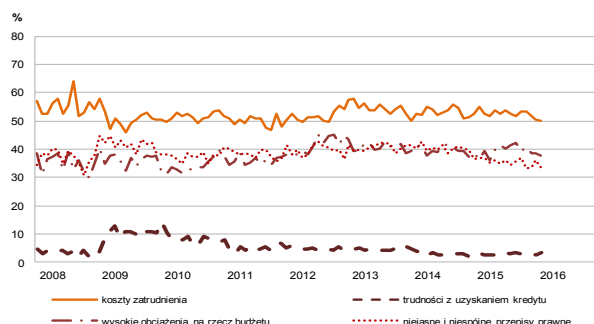
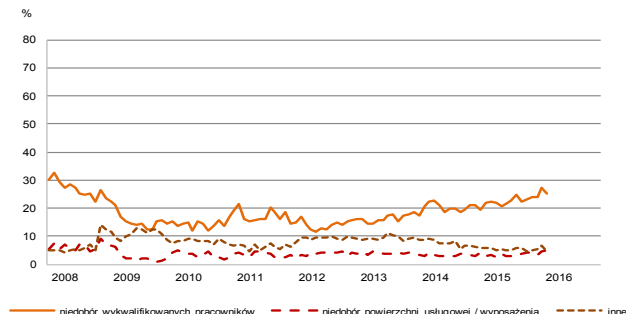
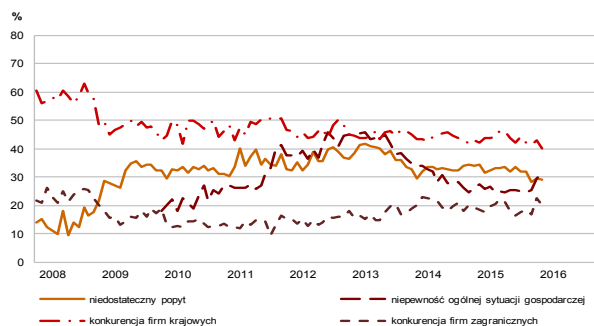
## OGÓLNY KLIMAT KONIUNKTURY W SEKCJI INFORMACJA I KOMUNIKACJA



W lutym wskaźnik ogólnego klimatu koniunktury w sekcji **informacja i komunikacja** kształtuje się na poziomie plus 17,2 (przed miesiącem plus 17,6). Poprawę koniunktury odnotowuje 23,7% badanych firm, a jej pogorszenie 6,5% (w styczniu odpowiednio 23,2% i 5,7%). Pozostałe jednostki uznają, że ich sytuacja nie ulega zmianie.

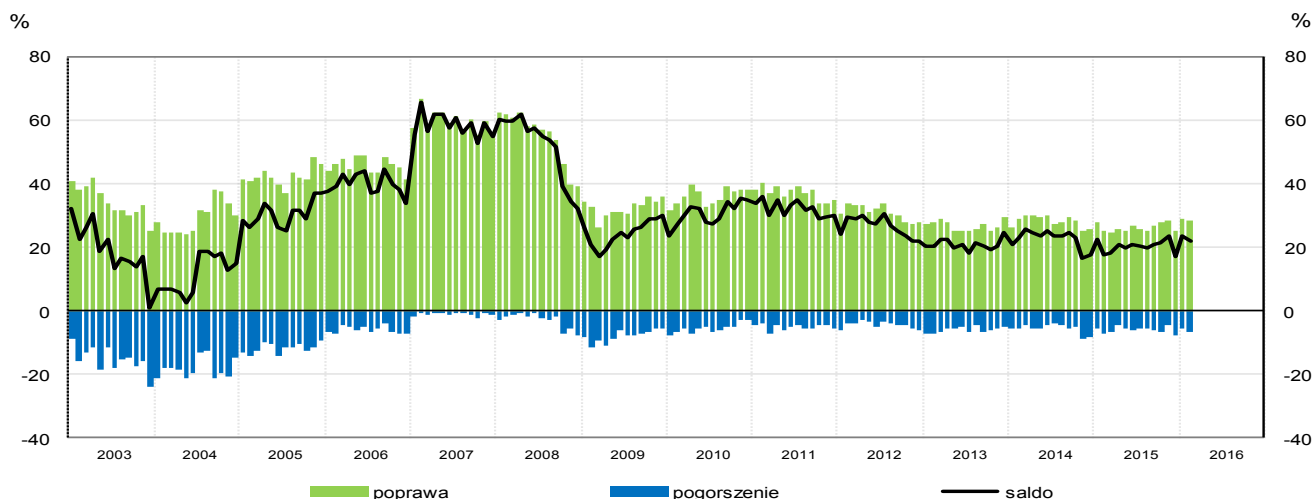
Bieżący **popyt**, **sprzedaż** usług oraz **sytuacja finansowa** oceniane są mniej pozytywnie niż w styczniu. Odpowiednie prognozy są nieco bardziej optymistyczne od zgłaszanych przed miesiącem. Odnotowano nieznaczny wzrost **opóźnień płatności** za wykonane usługi. W najbliższych miesiącach można spodziewać się dalszego, niewielkiego spadku **cen**. Dyrektorzy jednostek zapowiadają wzrost **zatrudnienia**, nieco większy od prognozowanego w styczniu i bardziej znaczący niż przed rokiem.

## BARIERY DZIAŁALNOŚCI



Odsetek przedsiębiorców nieodczuwających żadnych **barier w prowadzeniu bieżącej działalności** kształtuje się na poziomie 11,9% (przed rokiem 8,5%). Największe trudności sygnalizowane przez firmy zgłaszające bariery związane są z kosztami zatrudnienia (50,2% w lutym br., 54,9% przed rokiem – utrzymują się na zbliżonym poziomie od początku 2012 r.). W największym stopniu w skali roku zmniejszyło się znaczenie tej bariery oraz związanej z niedostatecznym popytem (z 34,5% do 29,0%). Od czerwca 2012 r. stopniowo rośnie znaczenie bariery związanej z niedoborem wykwalifikowanych pracowników.

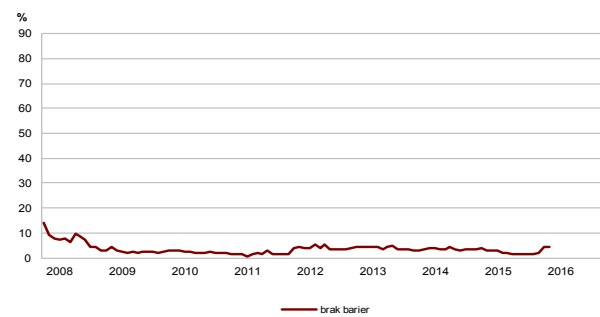
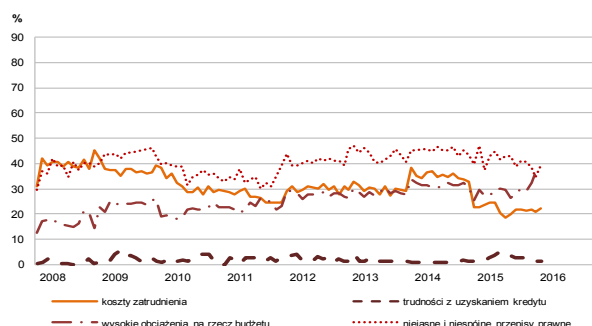
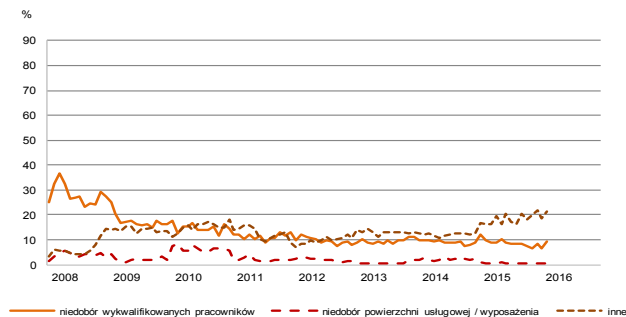
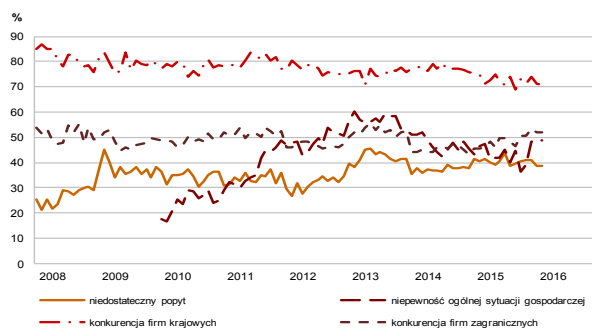
## OGÓLNY KLIMAT KONIUNKTURY W SEKCJI FINANSE I UBEZPIECZENIA



W lutym wskaźnik ogólnego klimatu koniunktury w sekcji **działalność finansowa i ubezpieczeniowa** kształtuje się na poziomie plus 21,7 (przed miesiącem plus 23,5). Poprawę koniunktury odnotowuje 28,4% badanych firm, a jej pogorszenie 6,7% (w styczniu odpowiednio 28,7% i 5,3%). Pozostałe jednostki uznają, że ich sytuacja nie ulega zmianie.

Mimo poprawy korzystnych ocen bieżącego **popytu** i **sprzedaży** usług, dyrektorzy jednostek oceniają **sytuację finansową** mniej pozytywnie niż przed miesiącem. Prognozy w tym zakresie są mniej optymistyczne od formułowanych w styczniu. Odnotowywany jest wolniejszy spadek **opóźnień płatności** za wykonane usługi. Przewidywany na najbliższe miesiące wzrost **cen** może być większy od zapowiadanego w styczniu i po raz pierwszy zbliżony do prognozowanego w 2011 r. Planowane są niewielkie redukcje **zatrudnienia**.

## BARIERY DZIAŁALNOŚCI

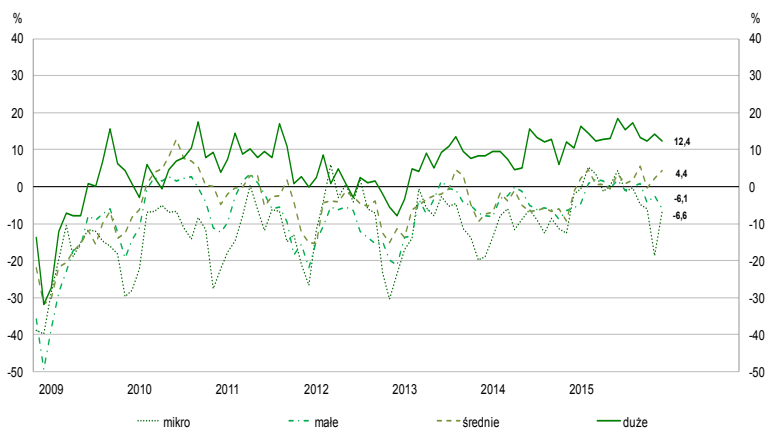


Odsetek przedsiębiorców nieodczuwających żadnych **barier w prowadzeniu bieżącej działalności** kształtuje się na poziomie 4,3% (przed rokiem 2,9%). Największe trudności napotymane przez przedsiębiorstwa zgłaszające bariery związane są z konkurencją firm krajowych (70,8% w lutym br., 74,7% przed rokiem). W skali roku w największym stopniu wzrosło znaczenie bariery związanej z wysokimi obciążeniami na rzecz budżetu (z 29,5% do 37,8%), a spadło – związanej z niejasnymi i niespójnymi przepisami prawnymi (z 46,9% do 39,1%).



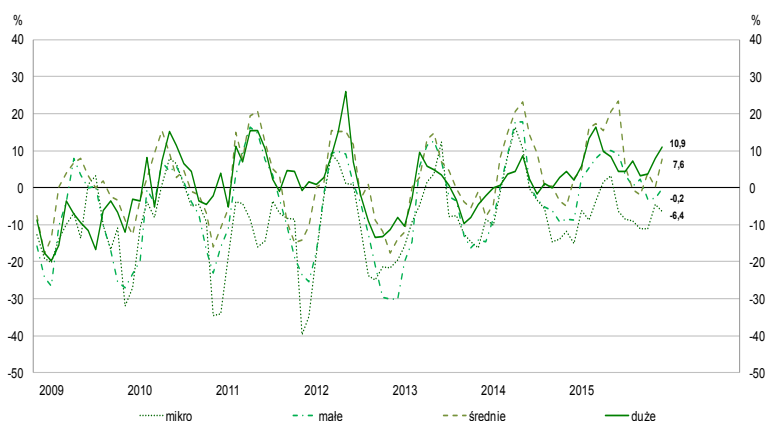
## OGÓLNY KLIMAT KONIUNKTURY W WYBRANYCH SEKCJACH WEDŁUG KLAS WIELKOŚCI

### TRANSPORT I GOSPODARKA MAGAZYNOWA



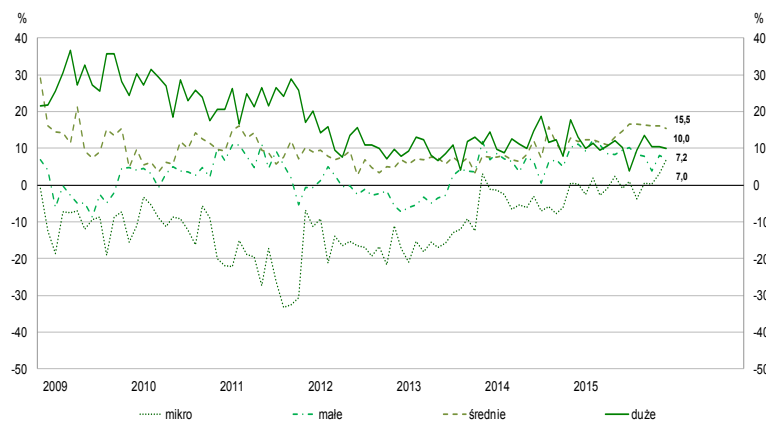
Jednostki o liczbie pracujących od 10 do 49 osób oceniają koniunkturę negatywnie, gorzej niż przed miesiącem. Mniej pesymistyczne niż w styczniu br. opinie w tym zakresie zgłaszają podmioty o liczbie pracujących do 9 osób. Najbardziej korzystnie, choć nieco gorzej niż przed miesiącem, oceniają koniunkturę firmy duże (o liczbie pracujących 250 i więcej osób).

### DZIAŁALNOŚĆ ZWIĄZANA Z ZAKWATEROWANIEM I GASTRONOMIĄ



Tylko jednostki o liczbie pracujących do 9 osób oceniają koniunkturę negatywnie i gorzej niż przed miesiącem. Najbardziej optymistyczne oceny zgłaszają jednostki duże (o liczbie pracujących 250 i więcej osób).

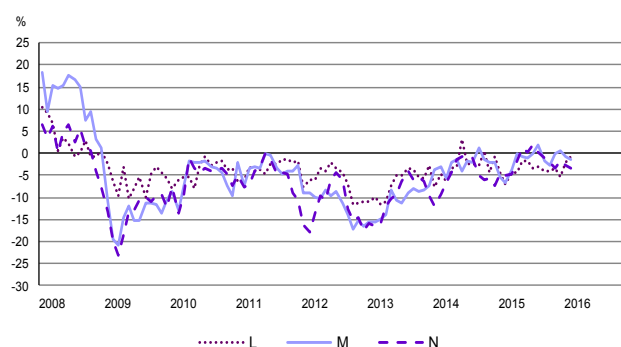
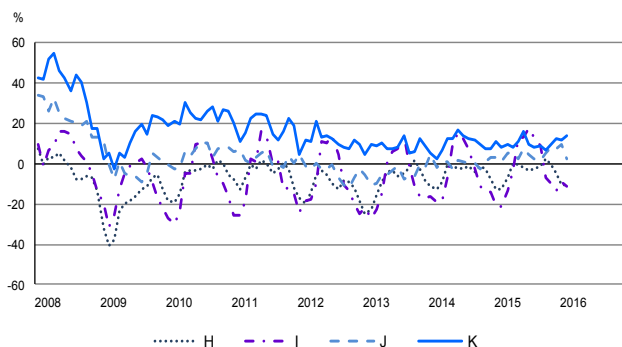
### INFORMACJA I KOMUNIKACJA



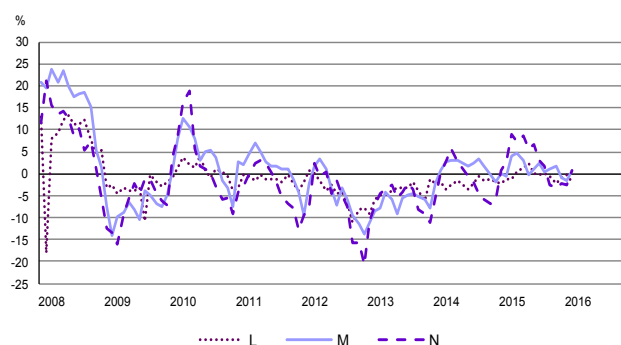
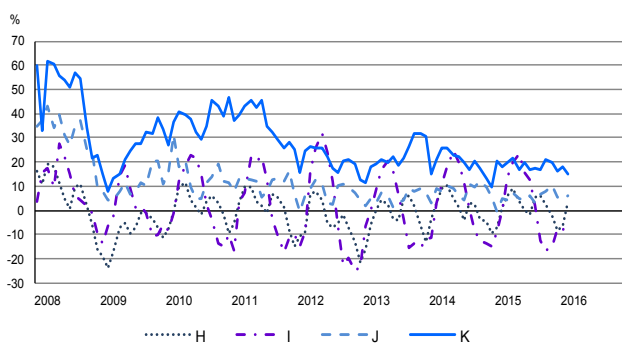
Jednostki wszystkich klas wielkości oceniają koniunkturę pozytywnie. Opinie podmiotów o liczbie pracujących do 9 osób są bardziej optymistyczne od sygnalizowanych przed miesiącem. Oceny zgłaszane przez jednostki o liczbie pracujących 10 i więcej osób są zbliżone do sygnalizowanych przed miesiącem (najlepsze – firm o liczbie pracujących od 50 do 249 osób).

# SYTUACJA PRZEDSIĘBIORSTW W POSZCZEGÓLNYCH SEKCJACH - WYBRANE WSKAŹNIKI

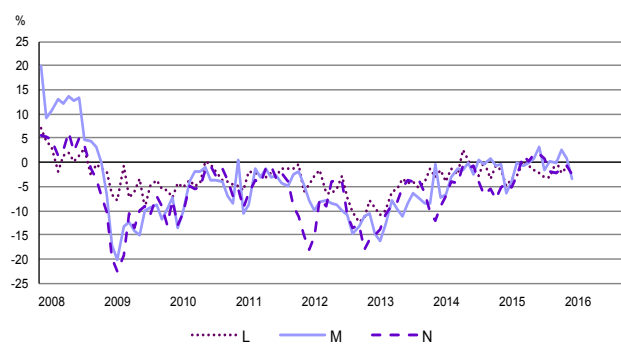
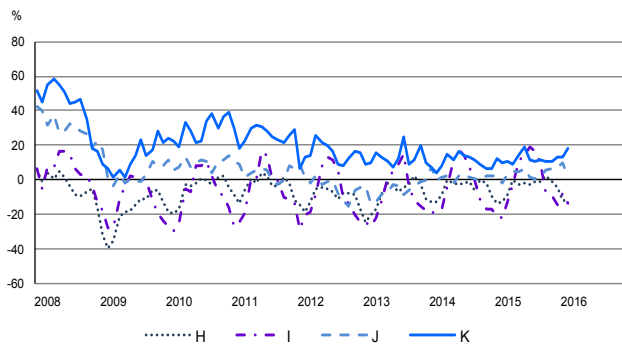
## POPYT — DIAGNOZA



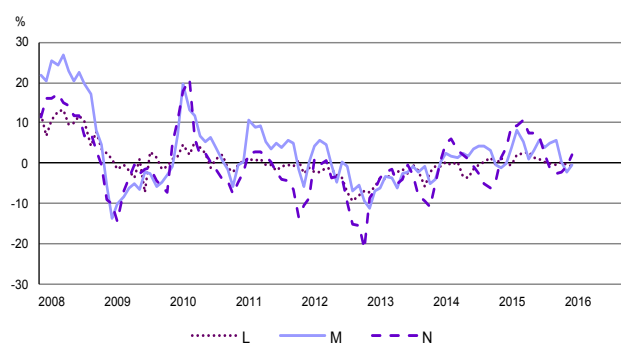
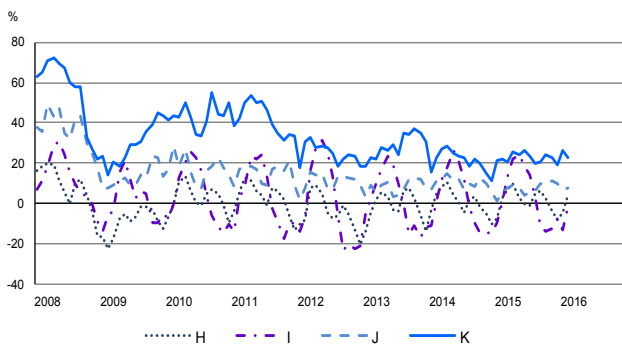
## POPYT — PROGNOZA



## SPRZEDAŻ — DIAGNOZA



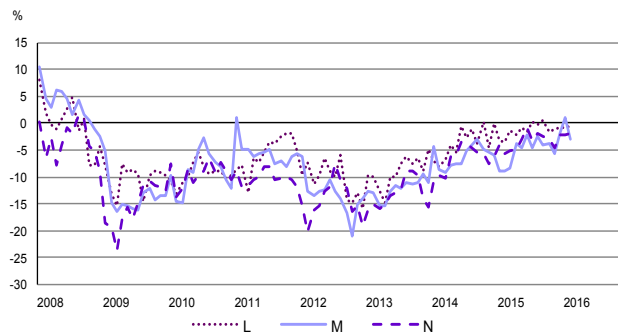
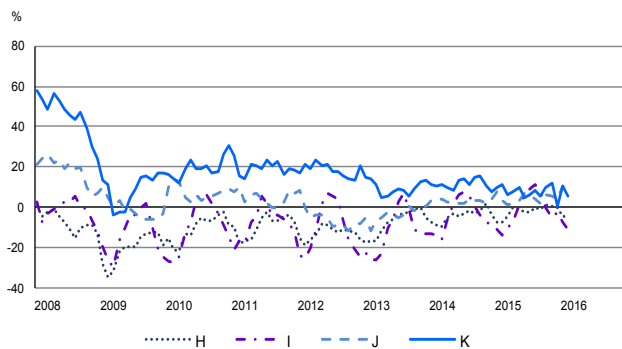
## SPRZEDAŻ — PROGNOZA



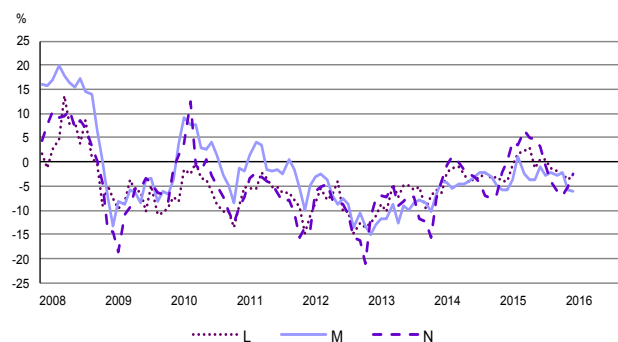
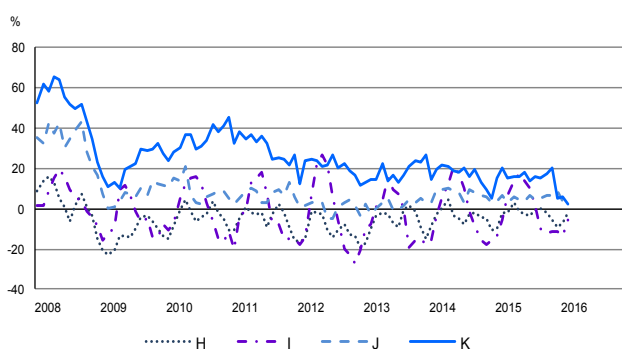
**H** – Transport i gospodarka magazynowa, **I** – Działalność związana z zakwaterowaniem i usługami gastronomicznymi,  
**J** – Informacja i komunikacja, **K** – Działalność finansowa i ubezpieczeniowa,  
**L** – Działalność związana z obsługą rynku nieruchomości, **M** – Działalność profesjonalna, naukowa i techniczna,  
**N** – Działalność w zakresie usług administrowania i działalność wspierająca

# SYTUACJA PRZEDSIĘBIORSTW W POSZCZEGÓLNYCH SEKCJACH - WYBRANE WSKAŹNIKI CD.

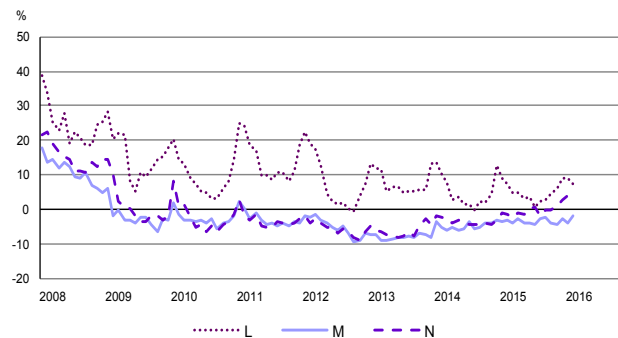
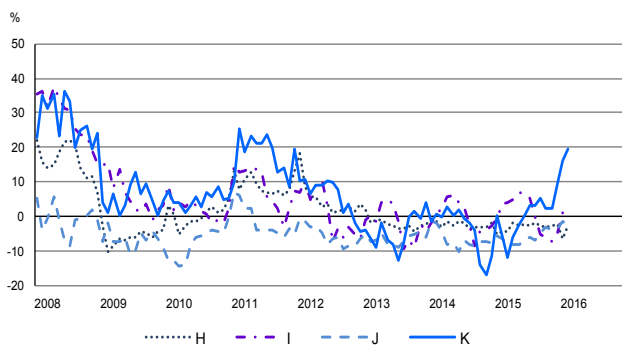
## SYTUACJA FINANSOWA — DIAGNOZA



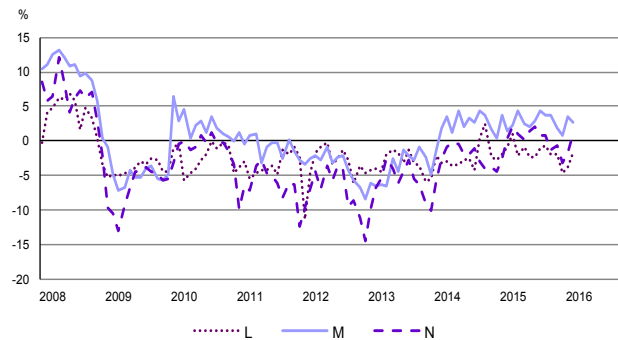
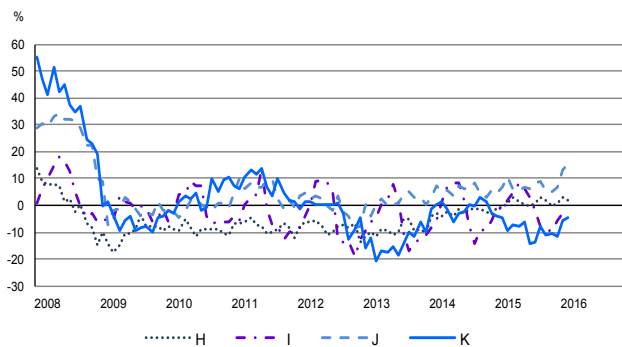
## SYTUACJA FINANSOWA — PROGNOZA



## CENY — PROGNOZA



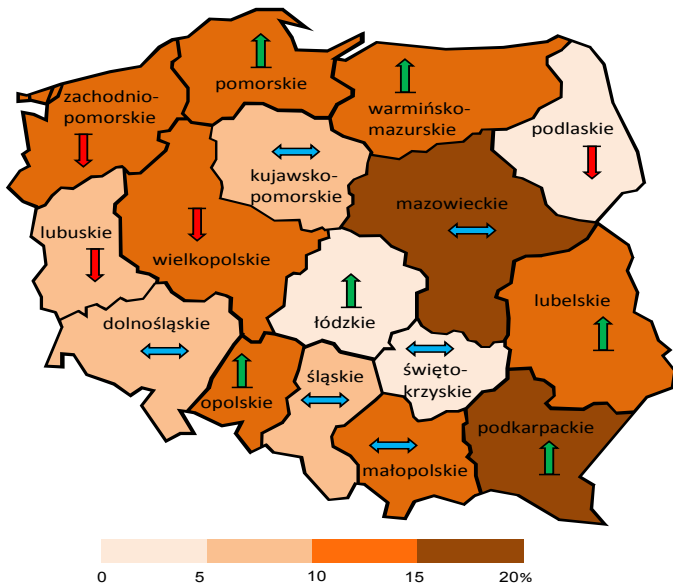
## ZATRUDNIENIE — PROGNOZA



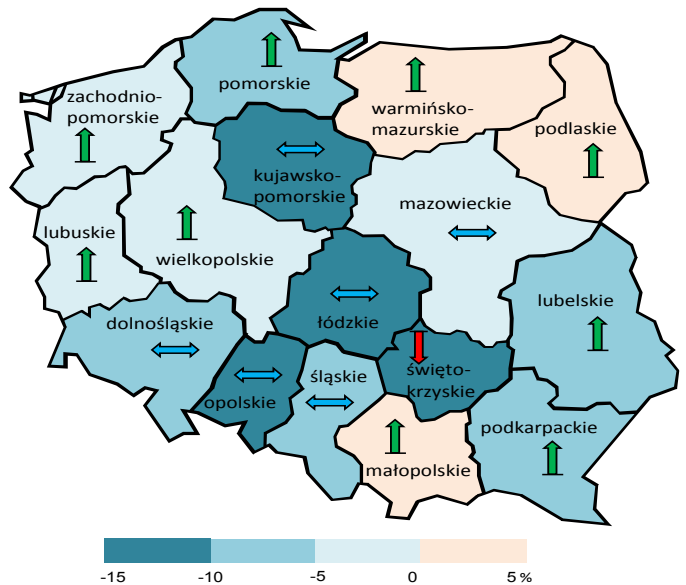
**H** – Transport i gospodarka magazynowa, **I** – Działalność związana z zakwaterowaniem i usługami gastronomicznymi,  
**J** – Informacja i komunikacja, **K** – Działalność finansowa i ubezpieczeniowa,  
**L** – Działalność związana z obsługą rynku nieruchomości, **M** – Działalność profesjonalna, naukowa i techniczna,  
**N** – Działalność w zakresie usług administrowania i działalność wspierająca

## 6. Ogólny klimat koniunktury według województw (dane wg siedziby przedsiębiorstwa)

### Przetwórstwo przemysłowe



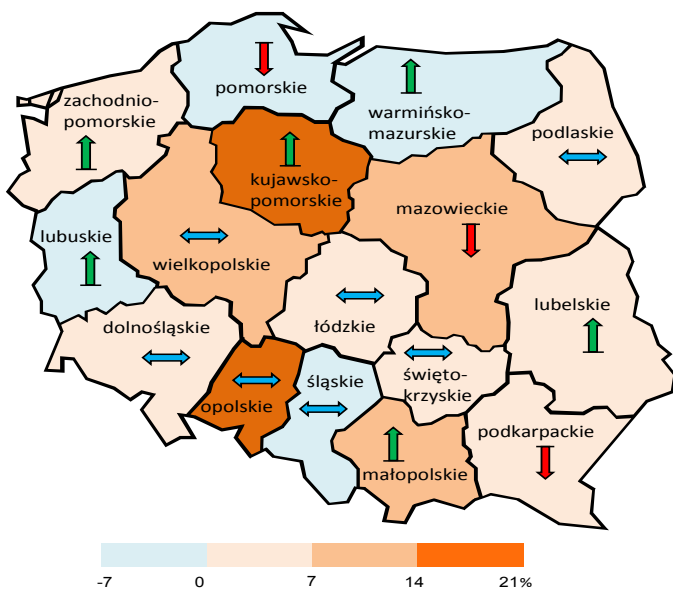
### Budownictwo



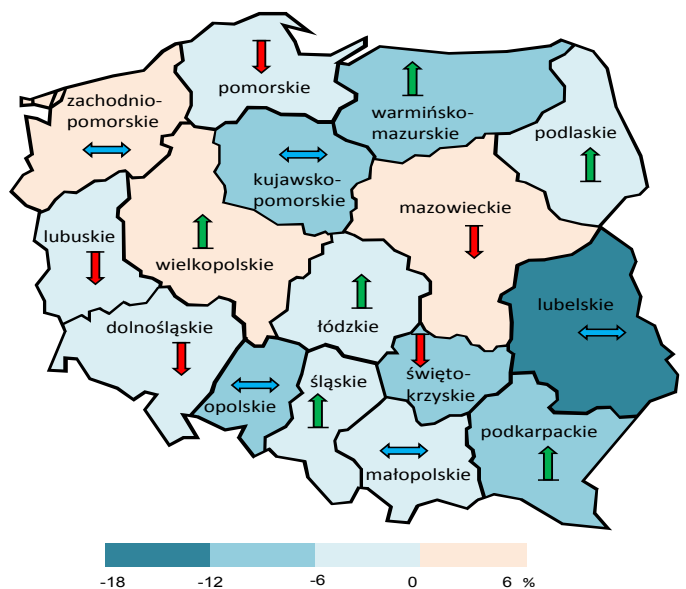
W lutym podmioty ze wszystkich województw prowadzące działalność w zakresie przetwórstwa przemysłowego zgłaszają pozytywne opinie dotyczące koniunktury. Najbardziej korzystne oceny formułują jednostki z województwa **podkarpackiego**, **mazowieckiego**, **warmińsko-mazurskiego**, **małopolskiego**, **opolskiego**.

Jednostki prowadzące działalność w zakresie budownictwa z województwa **podlaskiego**, **warmińsko-mazurskiego** oraz **małopolskiego** formułują w lutym pozytywne oceny koniunktury. Jednostki z pozostałych województw oceniają koniunkturę nadal pesymistycznie, ale tylko podmioty z województwa **świętokrzyskiego** zgłaszają opinie bardziej negatywne niż w styczniu.

### Handel hurtowy



### Handel detaliczny



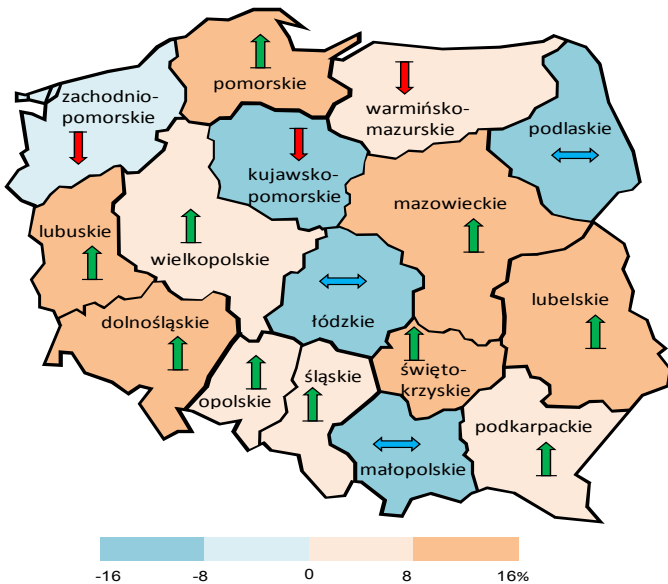
Jednostki prowadzące działalność w zakresie handlu hurtowego z większości województw oceniają w lutym koniunkturę pozytywnie. Najbardziej korzystnie koniunkturę oceniają jednostki z województw **kujawsko-pomorskiego** i **opolskiego**. Najbardziej pesymistyczne opinie formułują przedsiębiorstwa z województwa **warmińsko-mazurskiego**.

Optymistycznie koniunkturę w handlu detalicznym oceniają w lutym jedynie przedsiębiorstwa, których siedziba znajduje się w województwie **wielkopolskim**, **zachodniopomorskim** oraz **mazowieckim**. Jednostki z pozostałych województw oceniają koniunkturę negatywnie. Najbardziej pesymistyczne oceny w tym zakresie zgłaszają przedsiębiorstwa z województw **lubelskiego** i **podkarpackiego**.

↑ Poprawa koniunktury w stosunku do poprzedniego miesiąca  
↔ Poziom koniunktury bez zmian w stosunku do poprzedniego miesiąca

↓ Pogorszenie koniunktury w stosunku do poprzedniego miesiąca

## Transport i gospodarka magazynowa

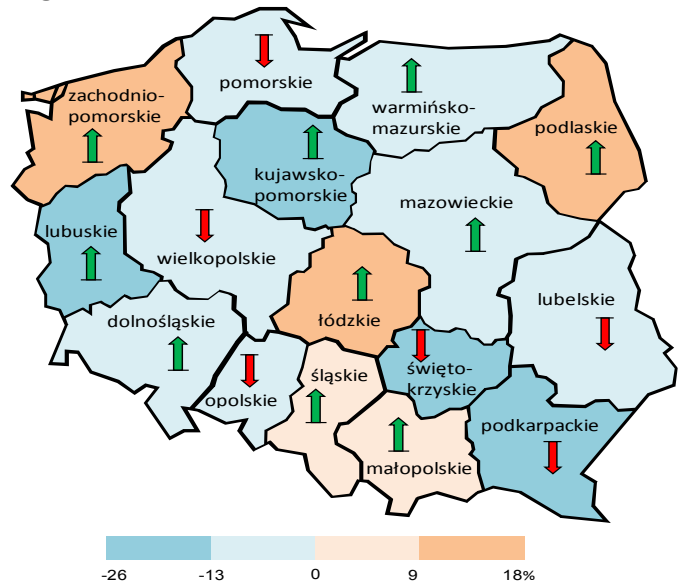


W większości województw podmioty z sekcji transport i gospodarka magazynowa oceniają w lutym koniunkturę pozytywnie. Najbardziej optymistyczne oceny zgłaszają jednostki mające siedzibę w województwie **lubuskim**, **mazowieckim** oraz **lubelskim**.

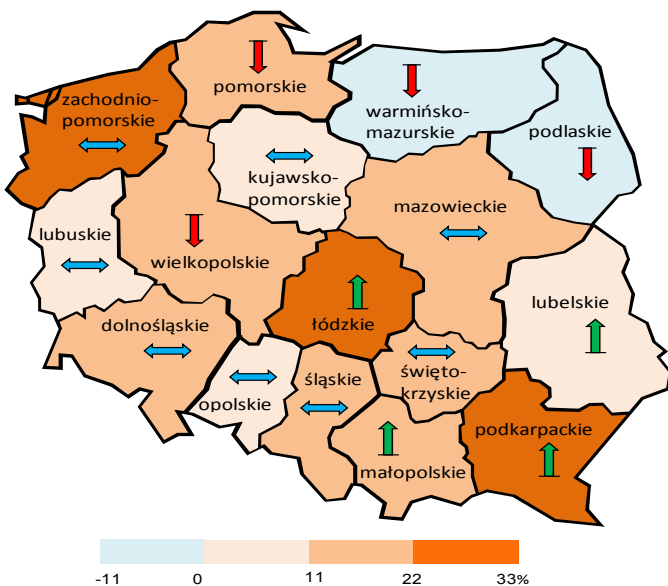
Najbardziej pesymistycznie, podobnie jak przed miesiącem, oceniają koniunkturę podmioty mające siedzibę w województwie **podlaskim**, **łódzkim** oraz **małopolskim**.

## Zakwaterowanie i gastronomia

W większości województw podmioty z sekcji działalność związana z zakwaterowaniem i gastronomią oceniają w lutym koniunkturę negatywnie. Najbardziej pesymistyczne oceny zgłaszają podmioty z województwa **lubuskiego** oraz **podkarpackiego**. Najbardziej korzystnie oceniają koniunkturę jednostki, których siedziba znajduje się w województwie **łódzkim** oraz **zachodniopomorskim**.



## Informacja i komunikacja

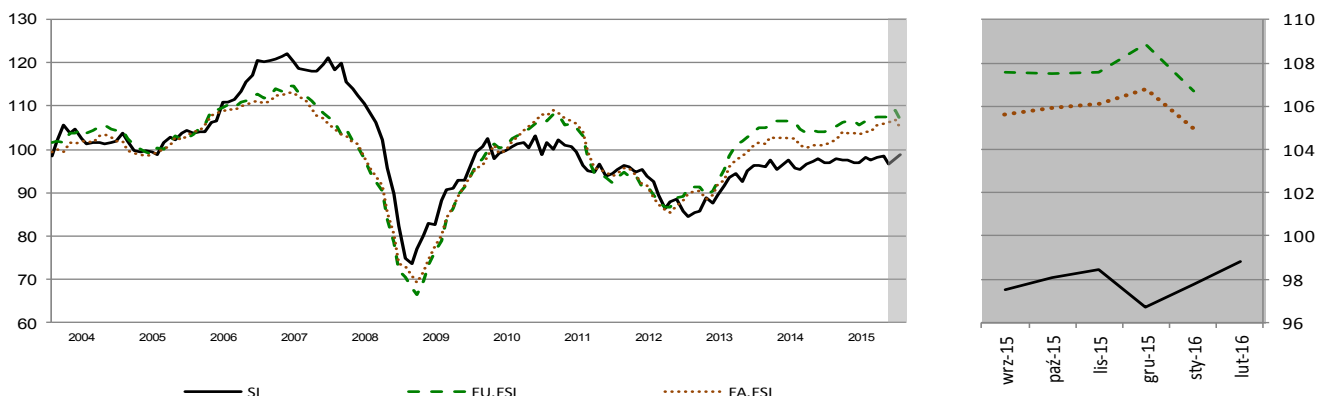


W większości województw podmioty z sekcji informacja i komunikacja oceniają w lutym koniunkturę pozytywnie. Najbardziej optymistyczne oceny koniunktury odnotowują podmioty mające siedzibę w województwie **łódzkim** oraz **zachodniopomorskim**. Jako jedyne, negatywne opinie w zakresie koniunktury zgłaszają firmy z województwa **podlaskiego** oraz **warmińsko-mazurskiego**.

↑ Poprawa koniunktury w stosunku do poprzedniego miesiąca  
 ↓ Pogorszenie koniunktury w stosunku do poprzedniego miesiąca  
 ↔ Poziom koniunktury bez zmian w stosunku do poprzedniego miesiąca

## 7. Wskaźnik syntetyczny koniunktury gospodarczej (SI)

### WSKAŹNIK SYNTETYCZNY DLA POLSKI<sup>1</sup>, WSKAŹNIKI ODCZUĆ EKONOMICZNYCH DLA UNII EUROPEJSKIEJ I STREFY EURO<sup>2</sup>



SI – Wskaźnik syntetyczny koniunktury gospodarczej dla Polski

EU.ESI – Wskaźnik odczuć ekonomicznych dla Unii Europejskiej (European Union - EU)

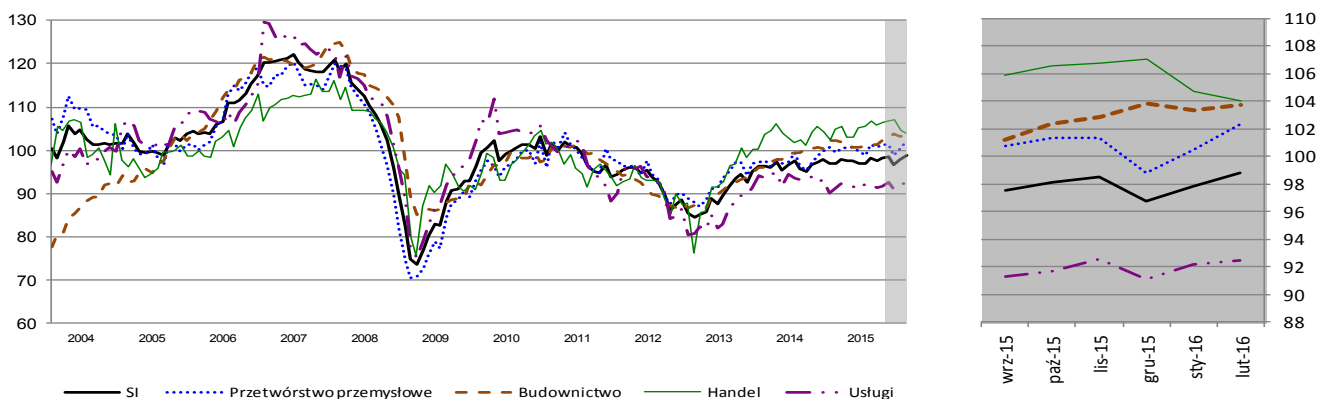
EA.ESI – Wskaźnik odczuć ekonomicznych dla strefy Euro (Euro area - EA)

**Wskaźnik syntetyczny koniunktury gospodarczej (SI)<sup>1</sup>** kształtuje się w lutym na poziomie wyższym od notowanego przed miesiącem i przed rokiem.

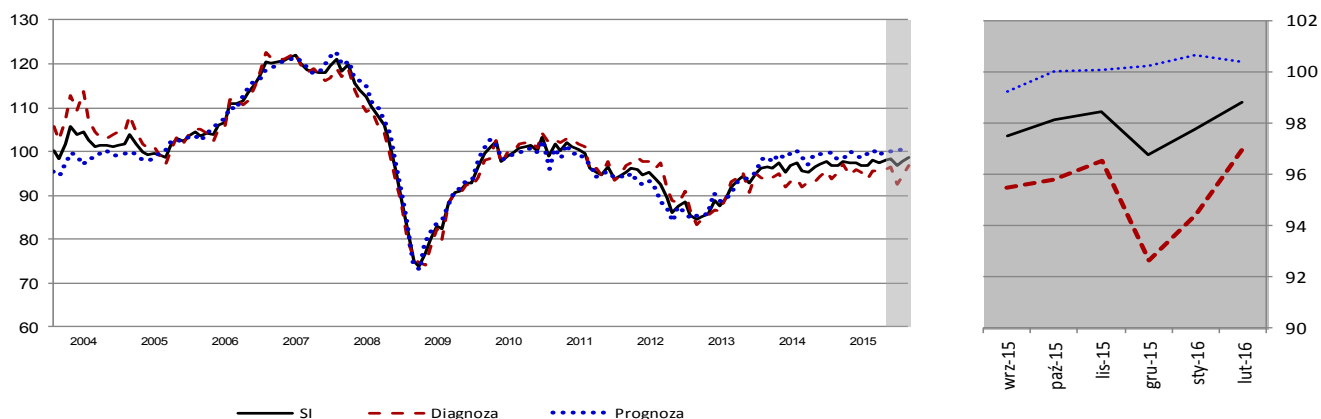
Trzy składowe, dotyczące handlu, budownictwa i przemysłu, przyjmują wartości powyżej długookresowej średniej (wynoszącej 100). Najwyższy poziom osiąga składowa dla handlu, choć niższy niż w styczniu 2016 r. i lutym 2015 r. Składowe odnoszące się do przemysłu i budownictwa kształtują się na poziomie wyższym niż w ubiegłym miesiącu i analogicznym okresie roku poprzedniego. W lutym wartości wyższe niż w tych dwóch miesiącach przyjęła również składowa dla usług, choć od sierpnia 2011 r. jej poziom jest niższy od średniej długookresowej.

Mimo wzrostu w porównaniu ze styczniem 2016 r. i lutym 2015 r., składowa diagnostyczna przyjęła wartość poniżej średniej długookresowej. Składowa prognostyczna nieznacznie przekroczyła ten poziom i była wyższa od wartości odnotowanej w analogicznym miesiącu ubiegłego roku, ale nieco niższa niż w styczniu br.

### WSKAŹNIK SYNTETYCZNY I JEGO DEKOMPOZYCJA



## WSKAŹNIK SYNTETYCZNY I JEGO DEKOMPOZYCJA cd.



Metodologia badań koniunktury gospodarczej prowadzonych z wykorzystaniem testu koniunktury polega na zbieraniu opinii przedsiębiorców na temat bieżącej i przyszłej sytuacji kierowanych przez nich jednostek w zakresie takich elementów prowadzonej działalności gospodarczej jak portfel zamówień, produkcja, sytuacja finansowa, zatrudnienie, ceny, działalność inwestycyjna, napotymane bariery. Udzielając odpowiedzi na ankietę koniunktury, respondenci powinni opierać się na swych ogólnych odczuciach dotyczących bieżącej i przyszłej sytuacji przedsiębiorstwa, bez odwoływania się do zapisów księgowych.

Wskaźnik ogólnego klimatu koniunktury gospodarczej jest wskaźnikiem złożonym. Obliczany jest jako średnia arytmetyczna sald odpowiedzi na pytania z ankiety miesięcznej dotyczące bieżącej i przewidywanej sytuacji gospodarczej przedsiębiorstwa. Gdy wskaźnik jest większy od zera odnotowywany jest "dobry" klimat koniunktury. W przeciwnym wypadku klimat jest oceniany jako "zły".

Ze względu na zaokrąglenia danych, w niektórych przypadkach obliczone wskaźniki złożone mogą nieznacznie różnić się od składających się na nie wariantów odpowiedzi.

W **przetwórstwie przemysłowym** badaniem objęte są podmioty o liczbie pracujących 10 i więcej osób. W pozostałych badaniach (**budownictwo, handel hurtowy i detaliczny, usługi**) uczestniczą również podmioty o liczbie pracujących do 9 osób (w budownictwie – od 2006 r.).

Badaniem **usług** objęte są następujące sekcje: H – Transport i gospodarka magazynowa, I – Działalność związana z zakwaterowaniem i usługami gastronomicznymi, J – Informacja i komunikacja, K – Działalność finansowa i ubezpieczeniowa, L – Działalność związana z obsługą rynku nieruchomości, M – Działalność profesjonalna, naukowa i techniczna, N – Działalność w zakresie usług administrowania i działalność wspierająca, P – Edukacja, Q – Opieka zdrowotna i pomoc społeczna, R – Działalność związana z kulturą, rozrywką i rekreacją, S – Pozostała działalność usługowa.

<sup>1</sup>Patrz: str. 29 Badanie koniunktury gospodarczej GUS, 2015,

<http://stat.gov.pl/obszary-tematyczne/koniunktura/koniunktura/publikacja.5.html>

<sup>2</sup>Patrz Business and Consumer Surveys, Komisja Europejska, DG ECFIN

[http://ec.europa.eu/economy\\_finance/db\\_indicators/surveys/index\\_en.htm](http://ec.europa.eu/economy_finance/db_indicators/surveys/index_en.htm)

Opracowanie merytoryczne:  
**Departament Przedsiębiorstw**  
Hanna Sękowska Tel. 22 608 36 51,  
Magdalena Świącka Tel. 22 608 35 50,  
Olga Gaca Tel. 22 608 36 51,  
Hubert Stefaniak Tel. 22 608 35 50,  
Łukasz Gontarz Tel. 22 608 35 50.

Rozpowszechnianie:  
**Rzecznik Prasowy Prezesa GUS**  
**Artur Satora**  
Tel: 22 608 3475, 22 608 3009  
e-mail: [rzecznik@stat.gov.pl](mailto:rzecznik@stat.gov.pl)

Wyniki badania koniunktury w przemyśle, budownictwie, handlu i usługach można znaleźć na stronie GUS  
<http://stat.gov.pl/obszary-tematyczne/koniunktura/koniunktura/publikacja.4.html>