

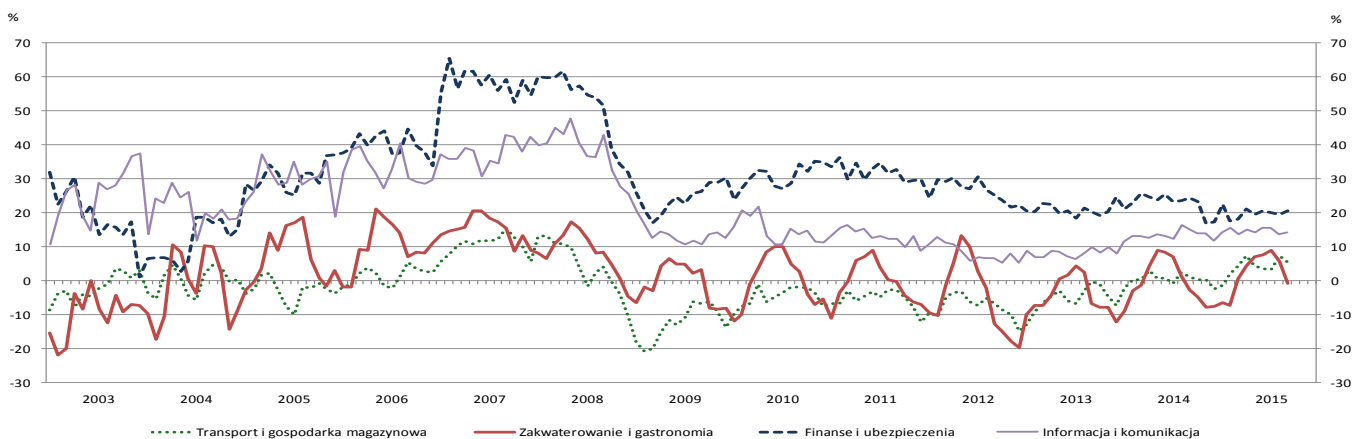
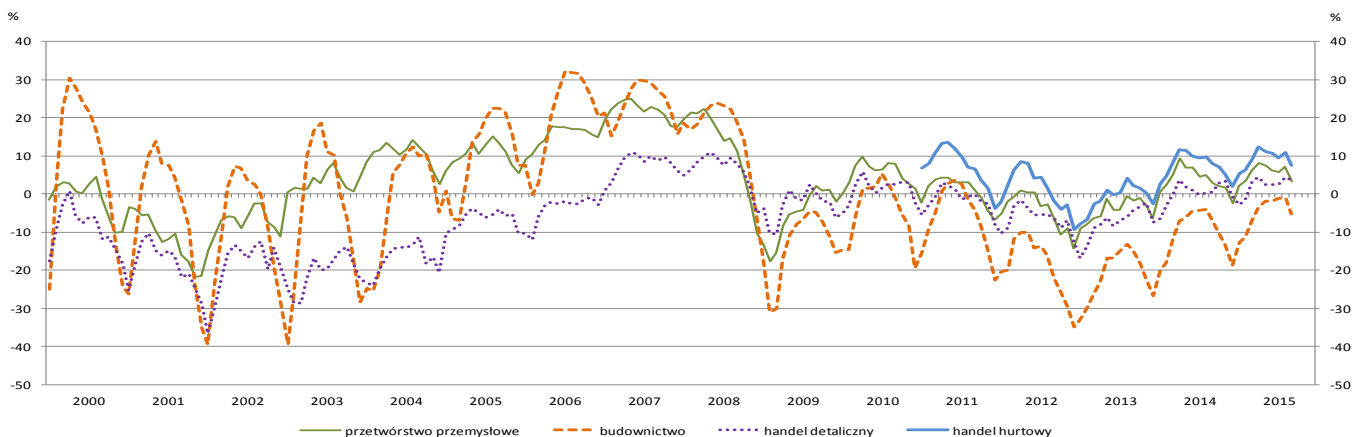


KONIUNKTURA GOSPODARCZA

Koniunktura w przemyśle, budownictwie, handlu i usługach
we wrześniu 2015 r.

We wrześniu dyrektorzy przedsiębiorstw z ponad połowy badanych sekcji zgłaszają pozytywne oceny koniunktury. Jednostki z sekcji **przetwórstwo przemysłowe** oceniają we wrześniu koniunkturę mniej optymistycznie niż przed miesiącem, ale podobnie jak przed rokiem. Podmioty prowadzące działalność w zakresie **budownictwa** formułują bardziej pesymistyczne opinie na temat koniunktury niż w sierpniu, ale są one lepsze od sygnalizowanych w analogicznym miesiącu ubiegłych trzech lat. Oceny z zakresu **handlu hurtowego** są mniej korzystne niż przed miesiącem. Od marca 2015 r. utrzymują się pozytywne opinie dotyczące koniunktury **handlu detalicznego**. Podmioty należące do sekcji **transport i gospodarka magazynowa** od ośmiu miesięcy oceniają koniunkturę gospodarczą optymistycznie, choć we wrześniu nieco ostrożniej niż w sierpniu. Opinie formułowane przez przedsiębiorców zajmujących się **zakwaterowaniem i gastronomią** są nieznacznie pesymistyczne po pozytywnych ocenach od marca do sierpnia 2015 r. Od początku ubiegłego roku utrzymują się zbliżone, korzystne oceny koniunktury zgłaszane przez dyrektorów jednostek prowadzących działalność z zakresu **informacji i komunikacji**. Najbardziej optymistyczne opinie spośród badanych rodzajów działalności, choć nieco gorsze niż przed rokiem, formułują jednostki należące do sekcji **finanse i ubezpieczenia**, oceny te utrzymują się na zbliżonym poziomie od kwietnia tego roku.

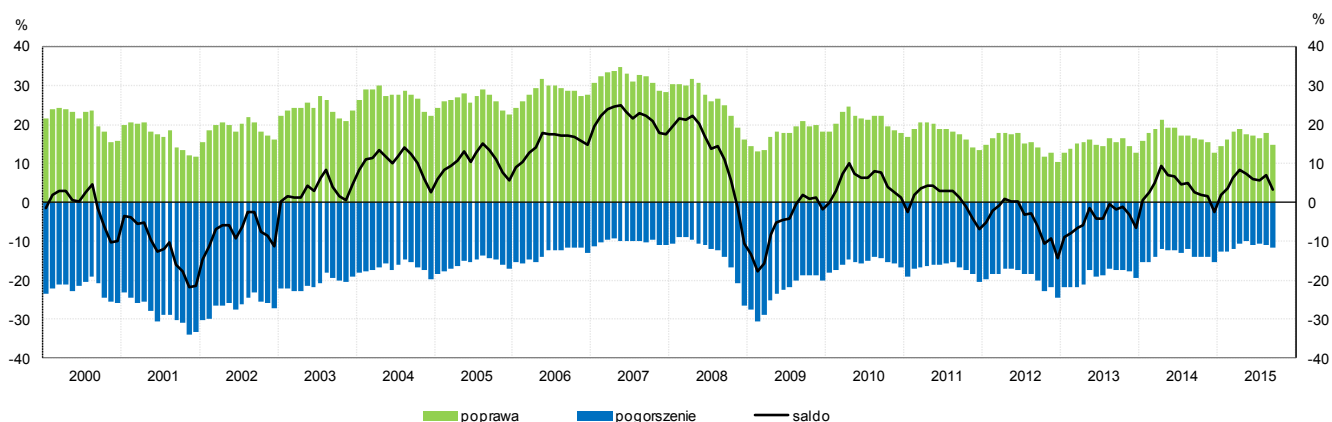
OGÓLNY KLIMAT KONIUNKTURY WEDŁUG RODZAJU DZIAŁALNOŚCI



1. Przetwórstwo przemysłowe¹

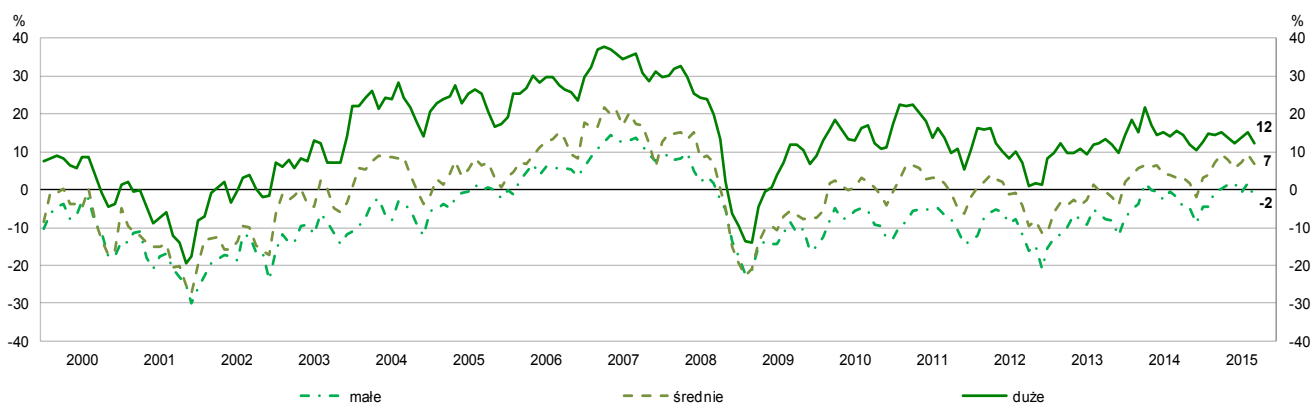
We wrześniu **ogólny klimat koniunktury** w przetwórstwie przemysłowym kształtuje się na poziomie plus 3 (plus 7 w sierpniu). Poprawę koniunktury sygnalizuje 15% badanych przedsiębiorstw, a jej pogorszenie – 12% (przed miesiącem odpowiednio 18% i 11%). Pozostałe przedsiębiorstwa uważają, że ich sytuacja nie ulega zmianie.

OGÓLNY KLIMAT KONIUNKTURY W SEKCJI PRZETWÓRSTWO PRZEMYSŁOWE



We wrześniu bieżący **portfel zamówień** oceniany jest niekorzystnie, na co wpływają pesymistyczne oceny zarówno krajowego, jak i zagranicznego portfela zamówień. Po obserwowanym od maja br. stopniowym spowolnieniu wzrostu bieżącej produkcji, we wrześniu br. jest ona nieznacznie ograniczana. Aktualna **sytuacja finansowa** jest oceniana nadal negatywnie, najgorzej od marca bieżącego roku. Nieznacznie zmniejszają się **należności**, natomiast **opóźnienia płatności** za sprzedane produkty zwiększają się w niewielkim stopniu w stosunku do sierpnia. Po dwóch latach utrzymywania się nadmiernych **zapasów**, we wrześniu przedsiębiorcy sygnalizują stan zapasów wyrobów gotowych jako przekraczający tylko nieznacznie poziom uznawany za wystarczający. Prognozy dotyczące portfela zamówień oraz produkcji są najmniej korzystne od stycznia bieżącego roku. Przewidywania w zakresie sytuacji finansowej są pozytywne, ale ostrożniejsze od formułowanych w sierpniu. Od czerwca przedsiębiorcy zapowiadają niewielkie redukcje **zatrudnienia**. W najbliższych miesiącach **ceny** wyrobów przemysłowych mogą pozostawać na dotychczasowym poziomie.

OGÓLNY KLIMAT KONIUNKTURY WEDŁUG KLAS WIELKOŚCI

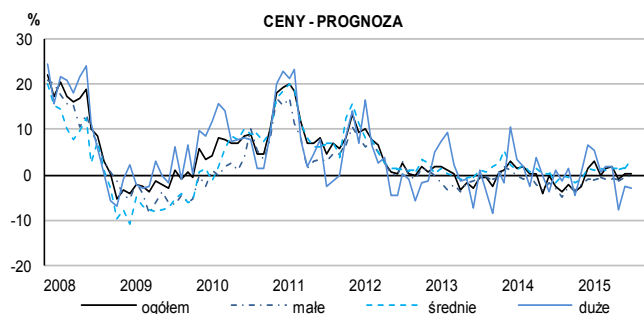
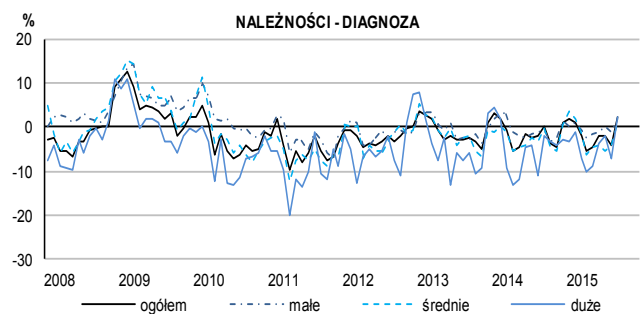
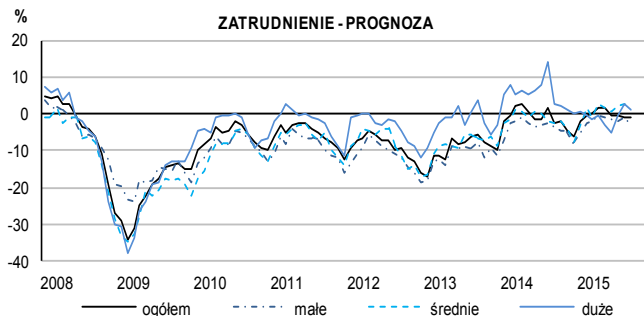
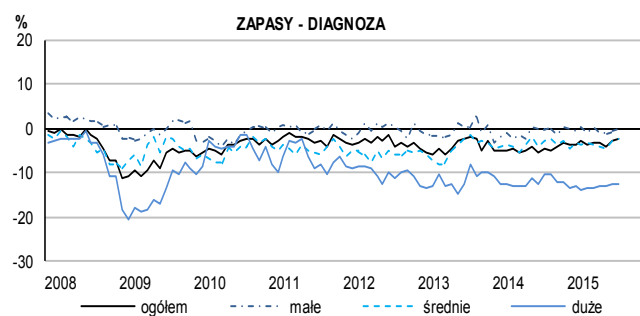
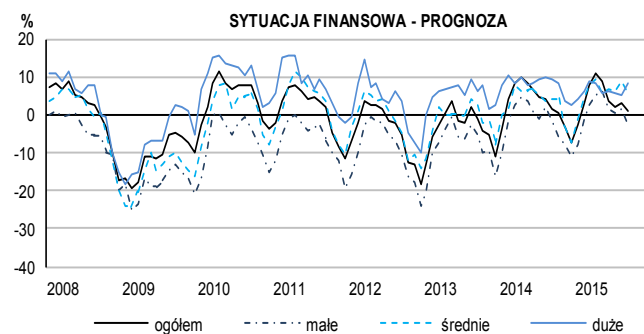
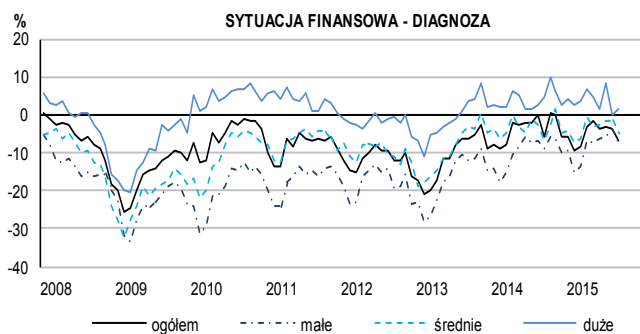
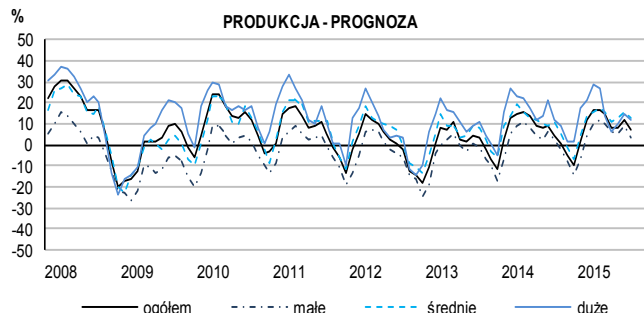
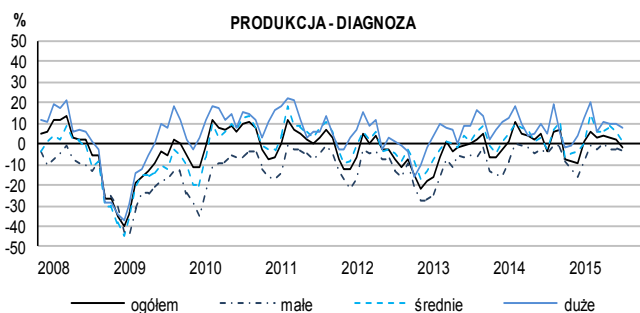
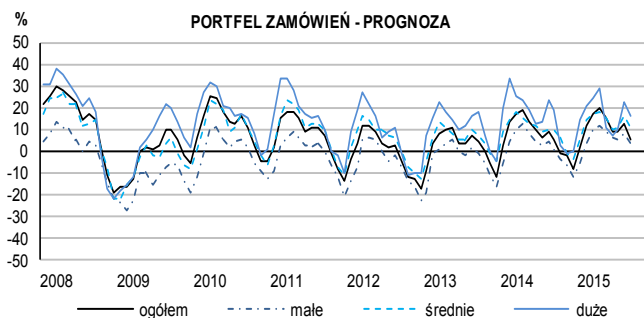
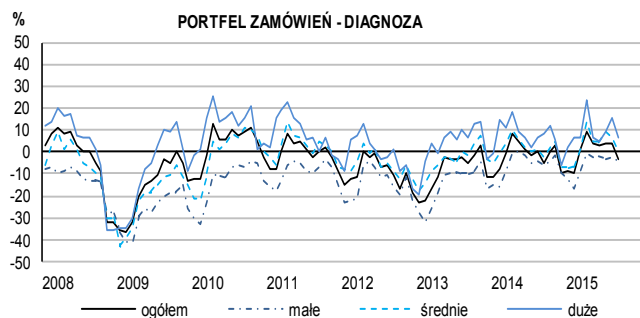


We wrześniu przedsiębiorstwa średnie i duże (o liczbie pracujących 50 i więcej osób) oceniają koniunkturę mniej korzystnie niż w sierpniu. Oceny koniunktury formułowane przed podmioty małe (o liczbie pracujących od 10 do 49 osób) są negatywne, po nieznacznie pozytywnych opiniach przed miesiącem.

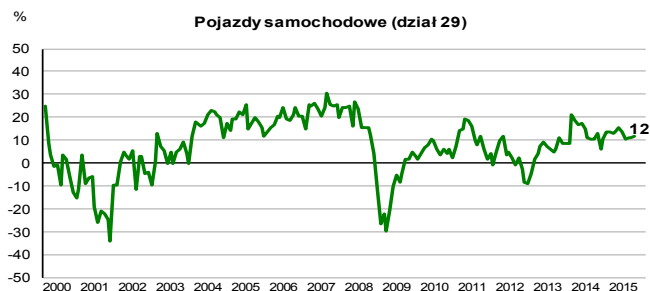
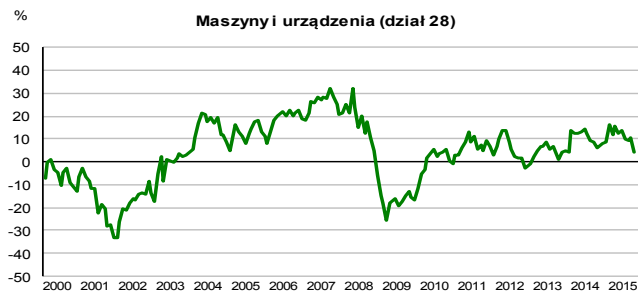
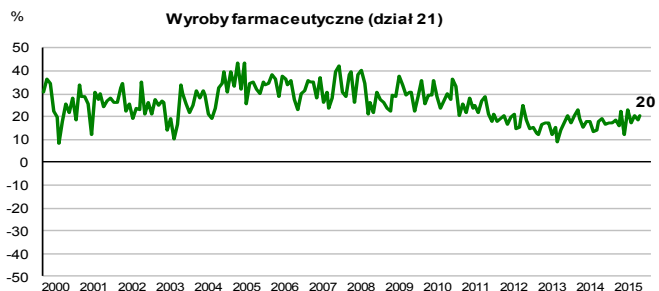
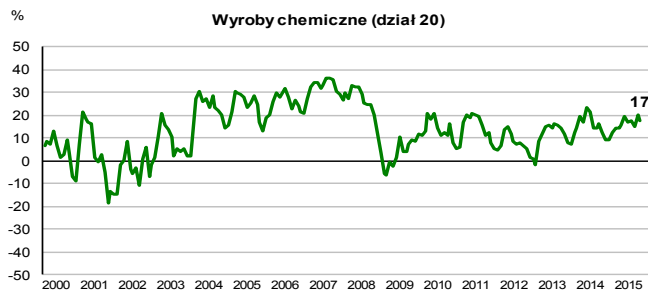
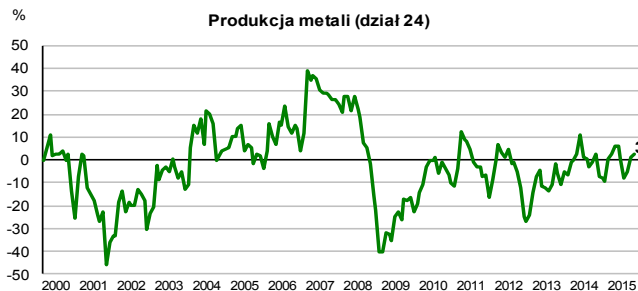
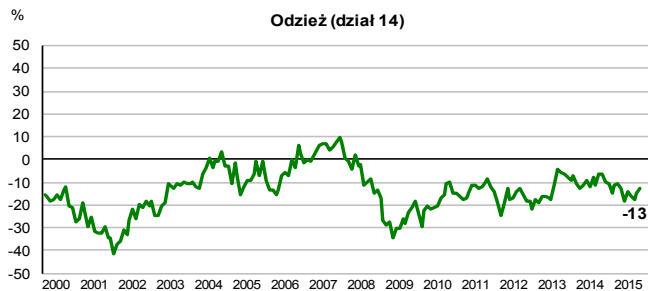
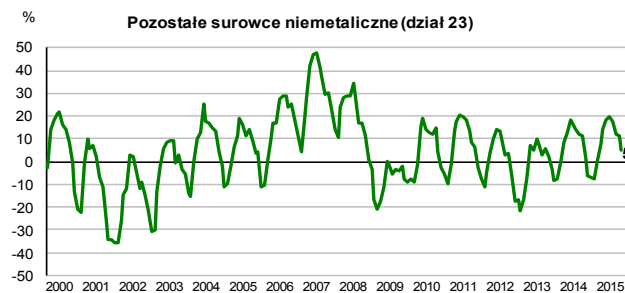
W większości działów przetwórstwa przemysłowego oceny ogólnego klimatu koniunktury są pozytywne. Najbardziej optymistyczne opinie dotyczące koniunktury formułują producenci wyrobów farmaceutycznych (plus 20 we wrześniu, plus 19 w sierpniu – oceny te są zbliżone do formułowanych przed rokiem), mebli (plus 19 we wrześniu, plus 18 w sierpniu – oceny te są bardziej korzystne niż we wrześniu ostatnich siedmiu lat), papieru i wyrobów z papieru (plus 18 we wrześniu, plus 16 w sierpniu – oceny te są bardziej optymistyczne od odnotowanych we wrześniu poprzednich pięciu lat), chemikaliów i wyrobów chemicznych (plus 17 we wrześniu, plus 20 w sierpniu – oceny te są bardziej korzystne niż we wrześniu ostatnich sześciu lat). Negatywne oceny koniunktury zgłaszają jedynie producenci odzieży (minus 13 we wrześniu, minus 15 w sierpniu).

¹ Wyniki opracowano na podstawie danych uzyskanych od 96% z ok. 3500 podmiotów objętych badaniem.

SYTUACJA PRZEDSIĘBIORSTW W POSZCZEGÓLNYCH KLASACH WIELKOŚCI - WYBRANE WSKAŹNIKI

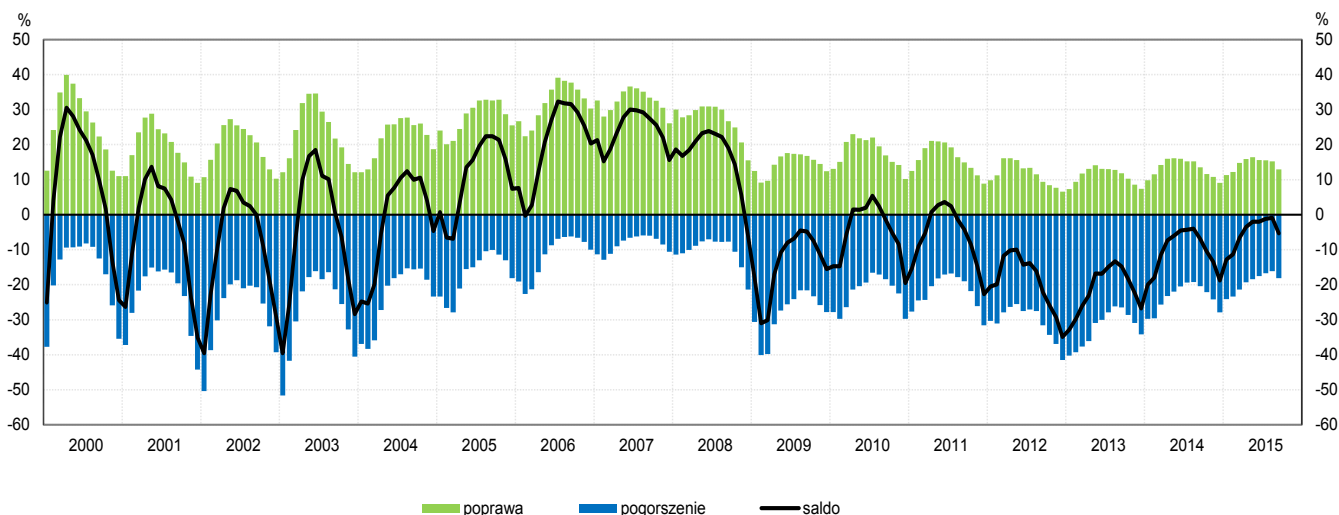


WSKAŹNIKI OGÓLNEGO KLIMATU KONIUNKTURY



2. Budownictwo ¹

OGÓLNY KLIMAT KONIUNKTURY W SEKCJI BUDOWNICTWO

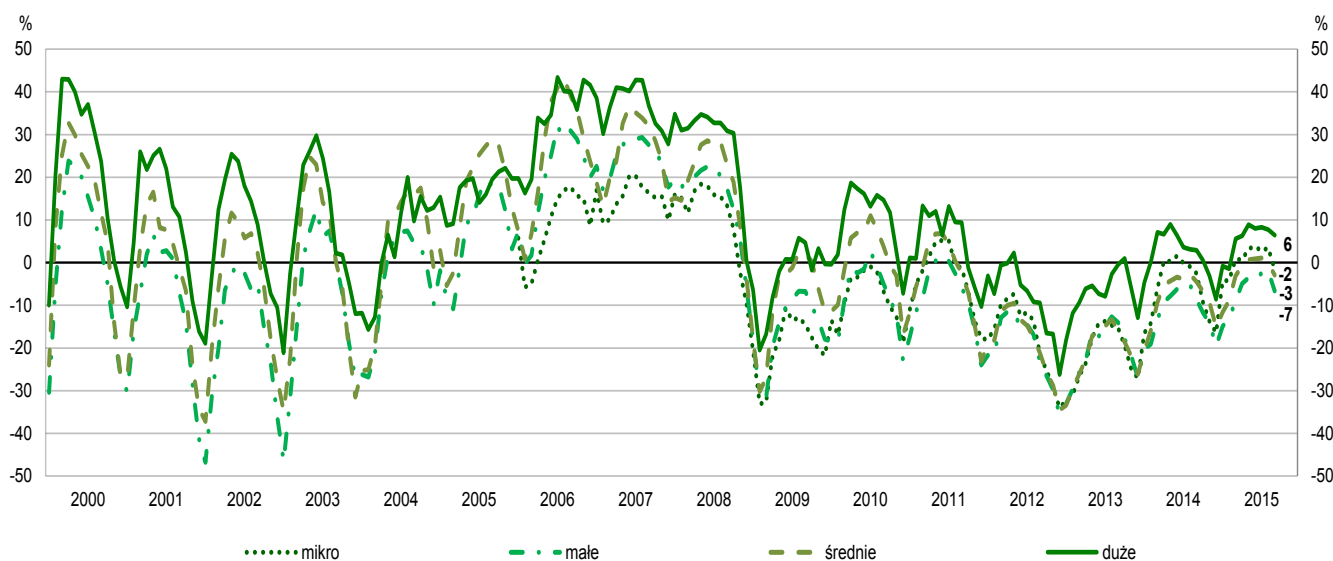


We wrześniu **ogólny klimat koniunktury** w budownictwie kształtuje się na poziomie minus 5 (przed miesiącem minus 1). Poprawę koniunktury sygnalizuje 13% przedsiębiorstw, a jej pogorszenie – 18% (przed miesiącem odpowiednio 15% i 16%). Pozostałe przedsiębiorstwa uznają, że ich sytuacja nie ulega zmianie.

Diagnozy **portfela zamówień, produkcji budowlano-montażowej** oraz **sytuacji finansowej** są bardziej niekorzystne od zgłaszanych w sierpniu. Odpowiednie prognozy są pesymistyczne (w przypadku portfela zamówień oraz produkcji budowlano-montażowej po raz pierwszy od lutego br., a w przypadku sytuacji finansowej – od marca br.). Nadal jest sygnalizowany wzrost **opóźnień płatności** za wykonane roboty budowlano-montażowe. Redukcje **zatrudnienia** mogą być bardziej znaczące od planowanych w sierpniu. Przedsiębiorcy zapowiadają spadek **cen** robót budowlano-montażowych, nieco większy od oczekiwanego w ubiegłym miesiącu.

Spośród badanych podmiotów 24% (przed rokiem 22%) planuje prowadzenie prac budowlano-montażowych za granicą. Wrzesień jest drugim z kolei miesiącem, w którym dyrektorzy tych przedsiębiorstw spodziewają się spadku **portfela zamówień na roboty budowlano-montażowe na rynkach zagranicznych**.

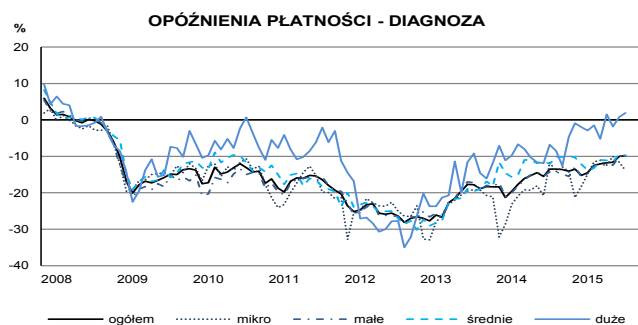
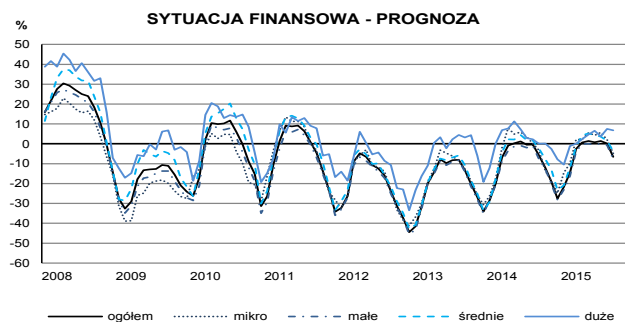
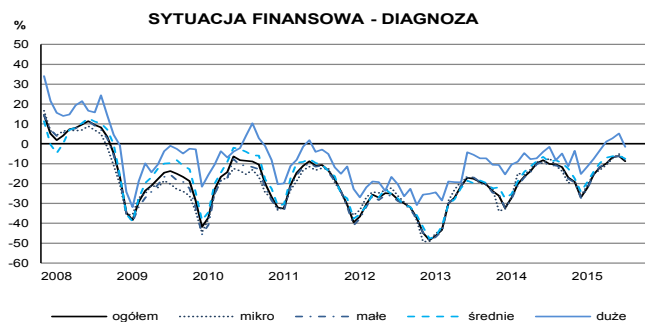
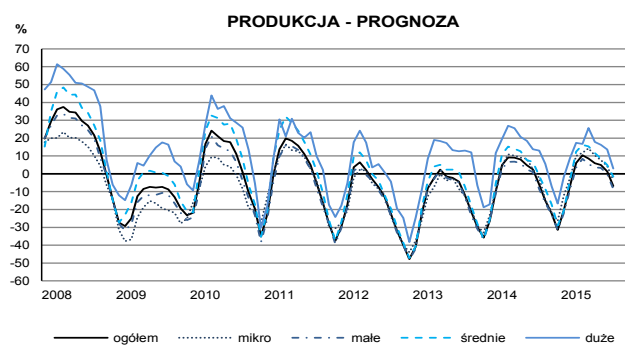
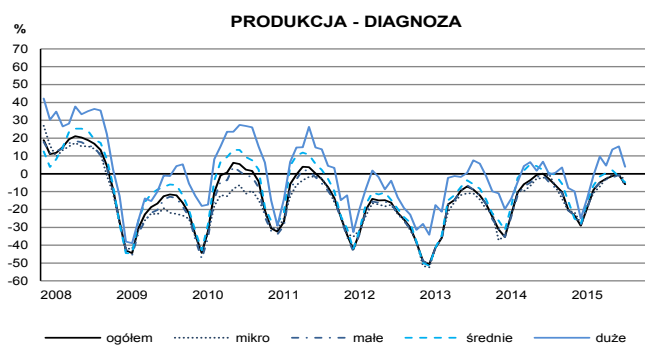
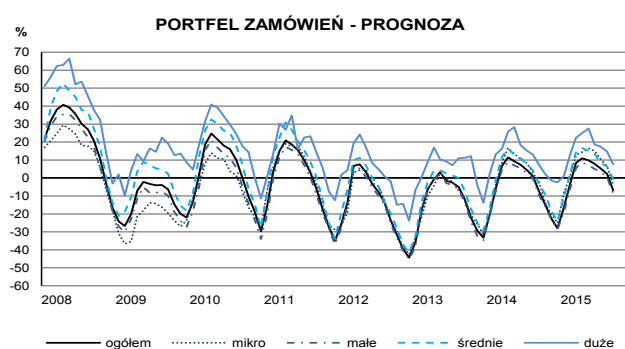
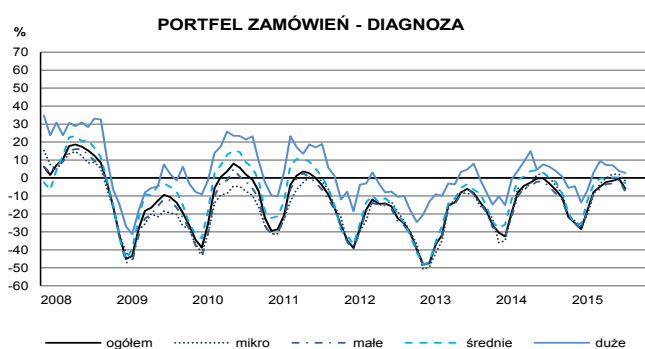
OGÓLNY KLIMAT KONIUNKTURY WEDŁUG KLAS WIELKOŚCI



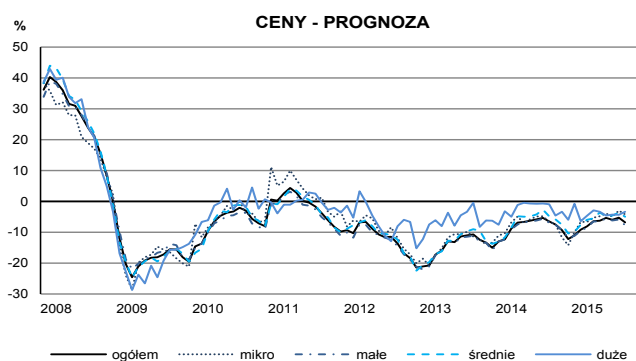
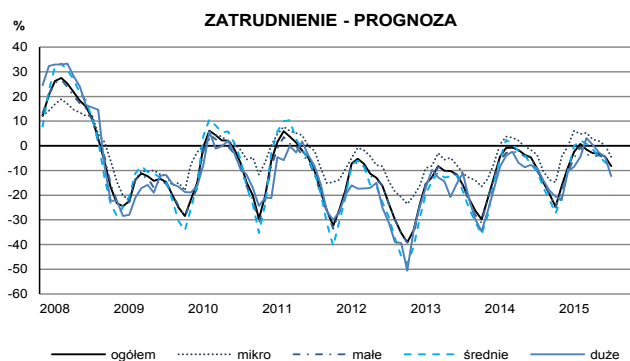
¹ Wyniki opracowano na podstawie danych uzyskanych od 87% z ok. 5000 podmiotów objętych badaniem.

SYTUACJA PRZEDSIĘBIORSTW W POSZCZEGÓLNYCH KLASACH WIELKOŚCI - WYBRANE WSKAŹNIKI

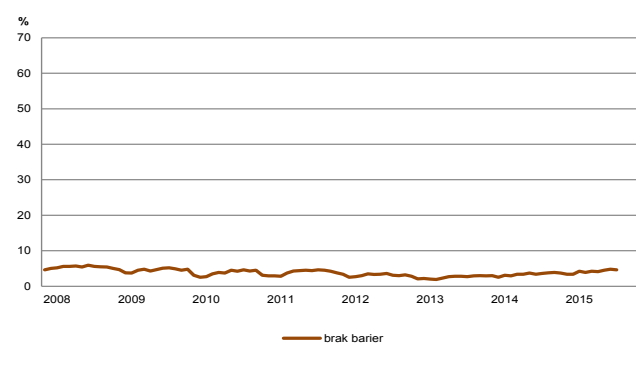
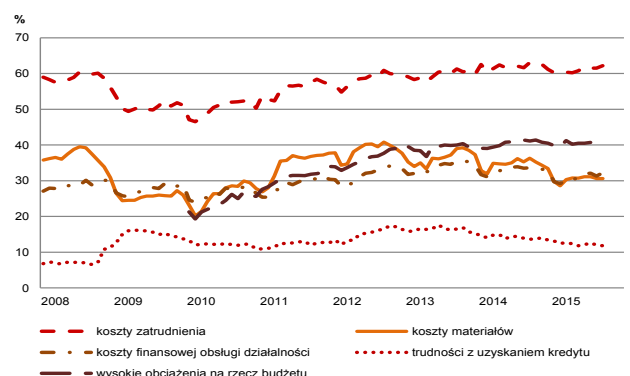
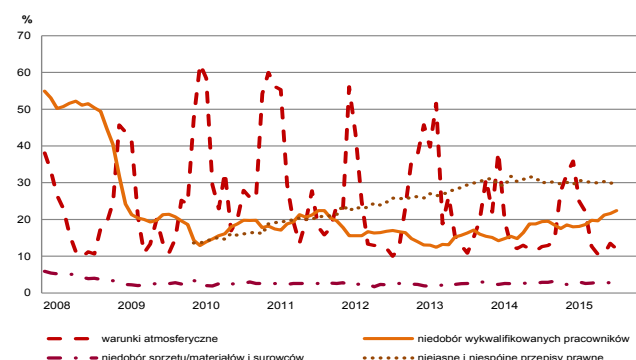
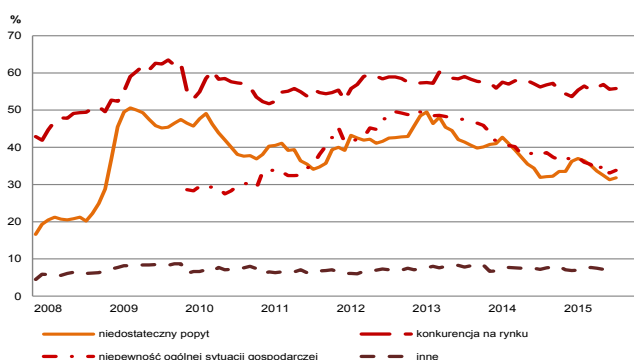
We wrześniu oceny ogólnego klimatu koniunktury w jednostkach o liczbie pracujących do 249 osób są niekorzystne, gorsze od zgłaszanych w sierpniu. Wynika to z negatywnych i gorszych niż przed miesiącem ocen oraz prognoz w zakresie portfela zamówień, produkcji budowlano-montażowej oraz sytuacji finansowej. Ogólny klimat koniunktury oceniany jest przez dyrektorów przedsiębiorstw dużych (o liczbie pracujących 250 i więcej osób) nieco mniej optymistycznie niż w sierpniu. W tej klasie wielkości utrzymują się nieznacznie pozytywne oceny portfela zamówień, natomiast przewidywania w tym zakresie oraz diagnozy i prognozy produkcji budowlano-montażowej są mniej korzystne od formułowanych przed miesiącem. Po trzech miesiącach pozytywnych opinii dotyczących sytuacji finansowej, we wrześniu oceniana jest ona przez dyrektorów przedsiębiorstw dużych nieznacznie negatywnie. Odpowiednie przewidywania są nadal optymistyczne.



SYTUACJA PRZEDSIĘBIORSTW W POSZCZEGÓLNYCH KLASACH WIELKOŚCI - WYBRANE WSKAŹNIKI CD.

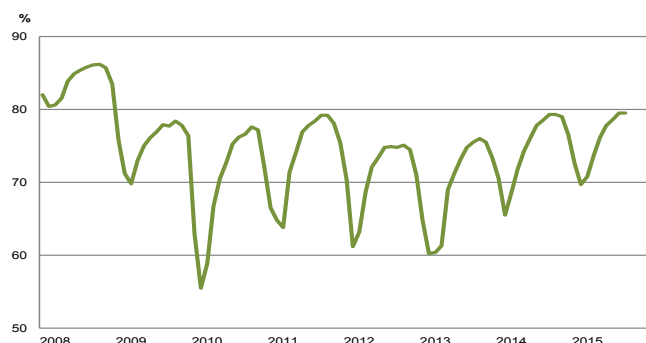


BARIERY DZIAŁALNOŚCI



We wrześniu 4,6% przedsiębiorców deklaruje, że nie napotyka na **bariery w prowadzeniu bieżącej działalności** (3,6% przed rokiem). Po kilkuletnim okresie stopniowego wzrostu odczuwania przez przedsiębiorców ograniczeń działalności wynikających z kosztów zatrudnienia (62% we wrześniu br., 63% przed rokiem), wysokich obciążeń na rzecz budżetu (41% we wrześniu bieżącego i ubiegłego roku) oraz niejasnych i niespójnych przepisów prawnych (30% we wrześniu bieżącego i ubiegłego roku), w bieżącym miesiącu oceny dotyczące tych barier kształtują się na poziomie zbliżonym do odnotowanego w sierpniu. Od 2013 r. na wysokim poziomie utrzymuje się uciążliwość bariery związanej z konkurencją na rynku (56% we wrześniu bieżącego i ubiegłego roku), systematycznie rośnie odczuwanie bariery związanej z niedoborem wykwalifikowanych pracowników (22% we wrześniu br., 19% w analogicznym miesiącu ub. r.). W skali roku najbardziej spadło znaczenie barier związanych z kosztami materiałów (z 36% do 31%) oraz niepewnością ogólnej sytuacji gospodarczej (z 38% do 34%).

WYKORZYSTANIE MOCY PRODUKCYJNYCH

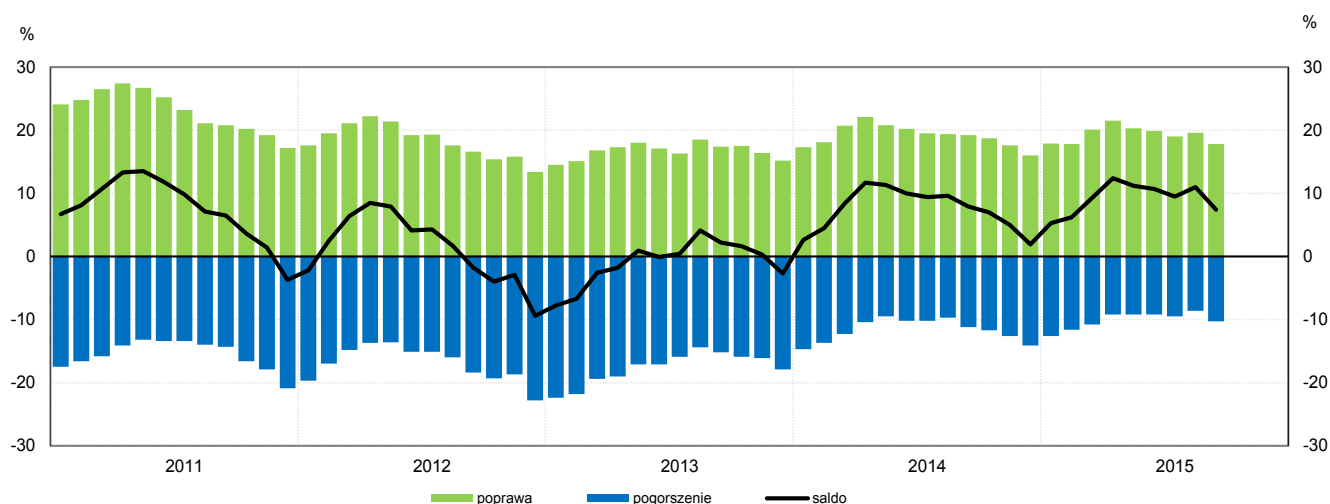


W ciągu ostatnich dwóch lat zwiększało się stopniowo **wykorzystanie mocy produkcyjnych** i we wrześniu kształtuje się na poziomie 80% (79% w analogicznym miesiącu ub. r.).

We wrześniu (podobnie jak przed rokiem) 14% przedsiębiorstw budowlano-montażowych ocenia swoje **moc produkcyjne** jako zbyt duże w stosunku do oczekiwanego w najbliższych miesiącach portfela zamówień, 75% jako wystarczające, a 11% jako zbyt małe.

3. Handel hurtowy¹

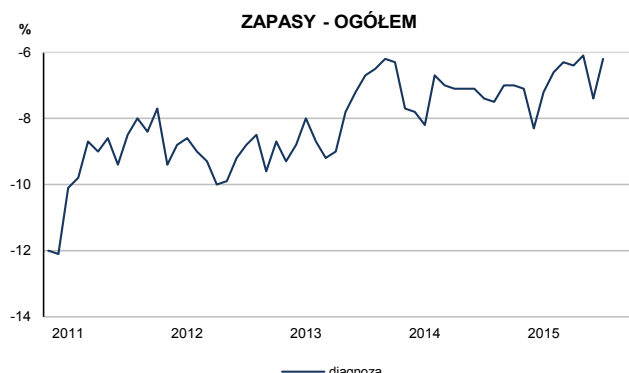
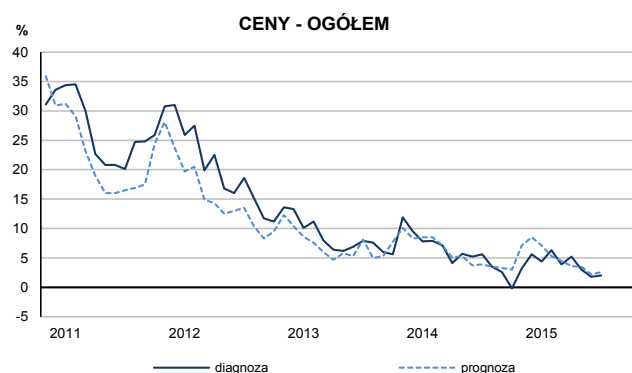
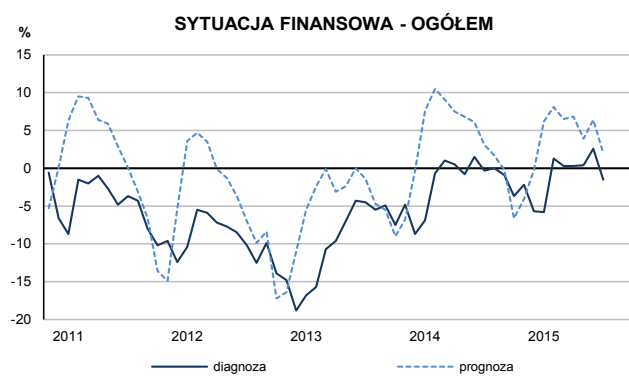
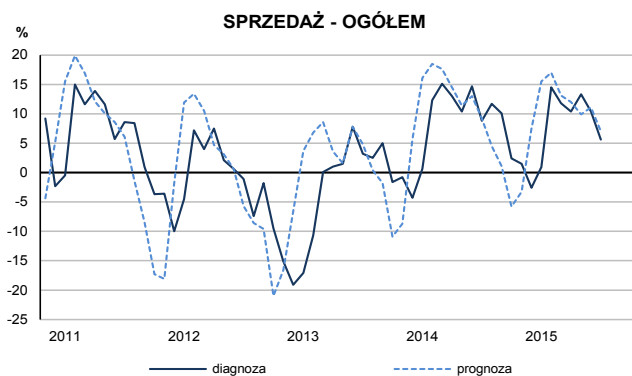
OGÓLNY KLIMAT KONIUNKTURY W HANDLU HURTOWYM



Ogólny klimat koniunktury w **handlu hurtowym** kształtuje się we wrześniu na poziomie plus 7 (plus 11 w sierpniu). Poprawę koniunktury sygnalizuje 17% badanych przedsiębiorstw, pogorszenie – 10% (przed miesiącem odpowiednio 20% i 9%). Pozostałe podmioty uznają, że ich sytuacja nie ulega zmianie.

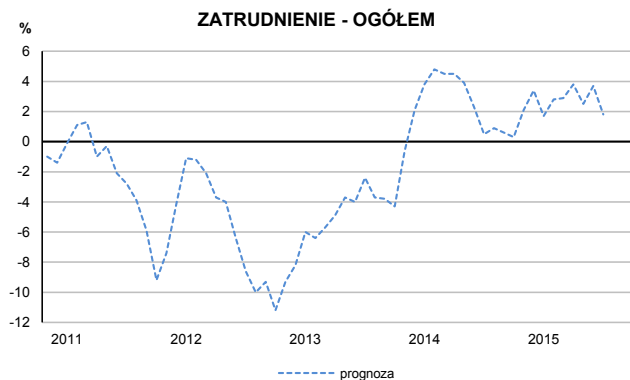
Od marca br. oceny **sprzedaży** są korzystne, ale od lipca br. – coraz ostrożniejsze. W ostatnich miesiącach przewidywania w tym zakresie, poza prognozami z sierpnia, również są coraz mniej optymistyczne. Diagnozy **sytuacji finansowej** są nieznacznie niekorzystne, gorsze od zgłaszanych miesiąc wcześniej. Odpowiednie prognozy są mniej pozytywne od formułowanych w sierpniu. Utrzymuje się nadmierne poziomy **zapasów** towarów, co powoduje, że skala wzrostu **zamówień towarów** u dostawców może być mniejsza niż planowano miesiąc wcześniej. **Zatrudnienie** może rosnać nieco wolniej niż zapowiadano w sierpniu. Przedsiębiorcy przewidują utrzymanie dynamiki **cen** towarów.

SYTUACJA PRZEDSIĘBIORSTW - WYBRANE WSKAŹNIKI

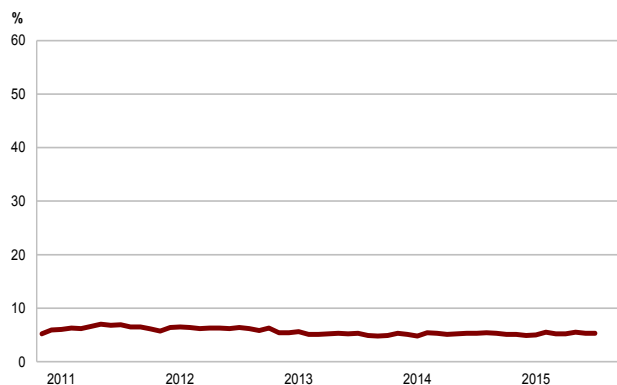
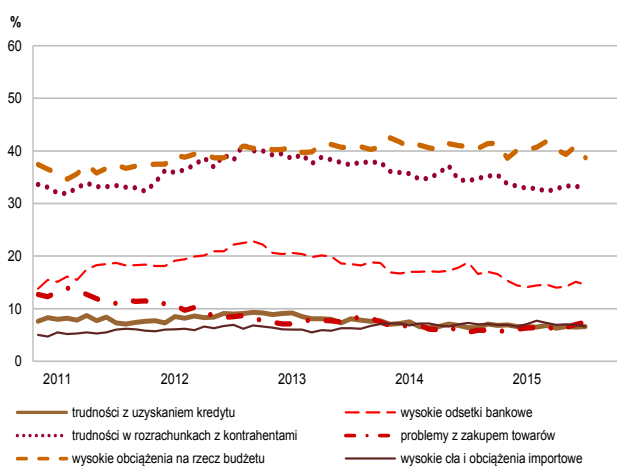
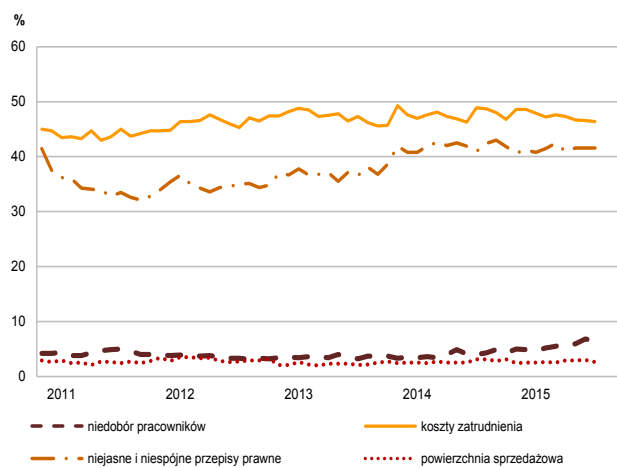
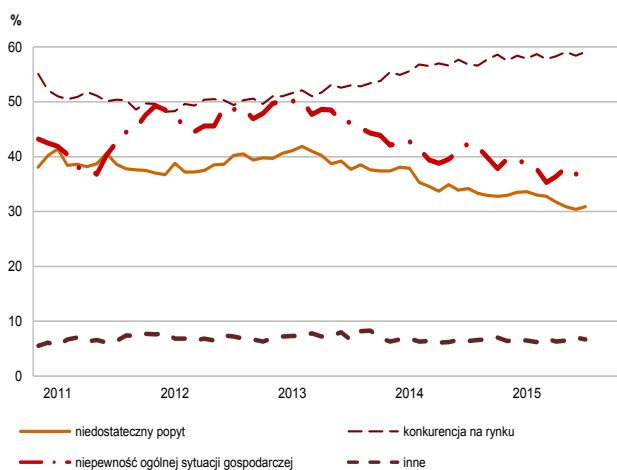


¹ Wyniki opracowano na podstawie danych uzyskanych od 88% z ok. 4300 podmiotów objętych badaniem.

SYTUACJA PRZEDSIĘBIORSTW - WYBRANE WSKAŹNIKI CD.



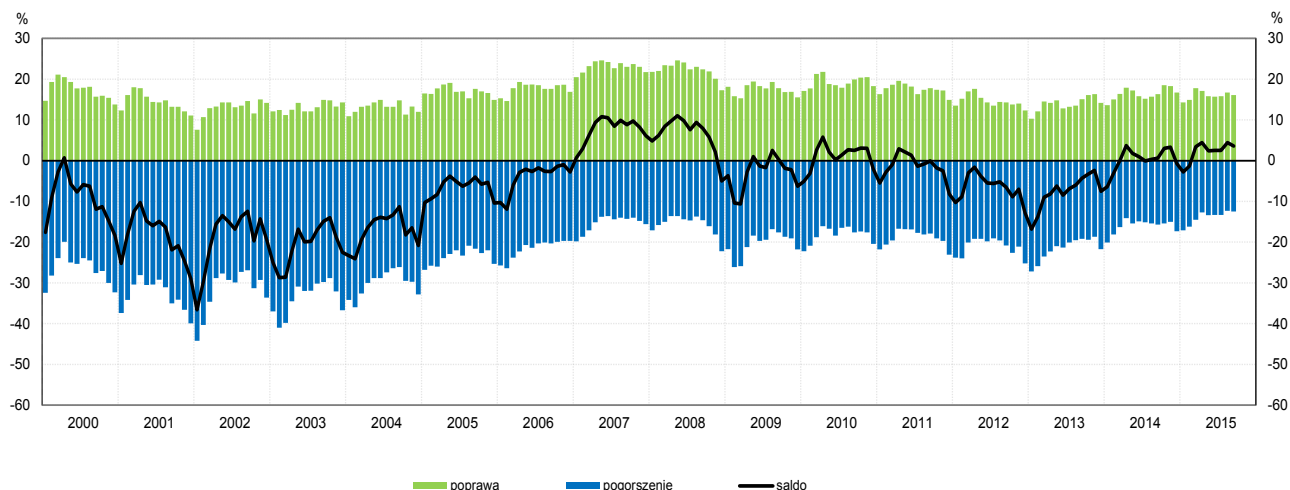
BARIERY DZIAŁALNOŚCI



Podobnie jak przed rokiem, we wrześniu 5,3% badanych jednostek nie odczuwa żadnych **barier w prowadzeniu bieżącej działalności**. Wciąż największe trudności napotykaną przez przedsiębiorców zgłaszających występowanie barier związane są z konkurencją na rynku (barierę tę sygnalizuje we wrześniu br. 59% przedsiębiorstw, 57% w analogicznym miesiącu ub. r.) oraz kosztami zatrudnienia (46% we wrześniu br., 49% przed rokiem). Od początku 2013 r. przedstawiciele badanych firm sygnalizują stopniowy spadek odczuwania barier związanych z niepewnością ogólnej sytuacji gospodarczej (38% we wrześniu br., 42% przed rokiem – jest to bariera, której znaczenie w skali roku spadło w największym stopniu) oraz niedostatecznym popytem (31% we wrześniu br., 34% w analogicznym miesiącu ub. r.).

4. Handel detaliczny¹

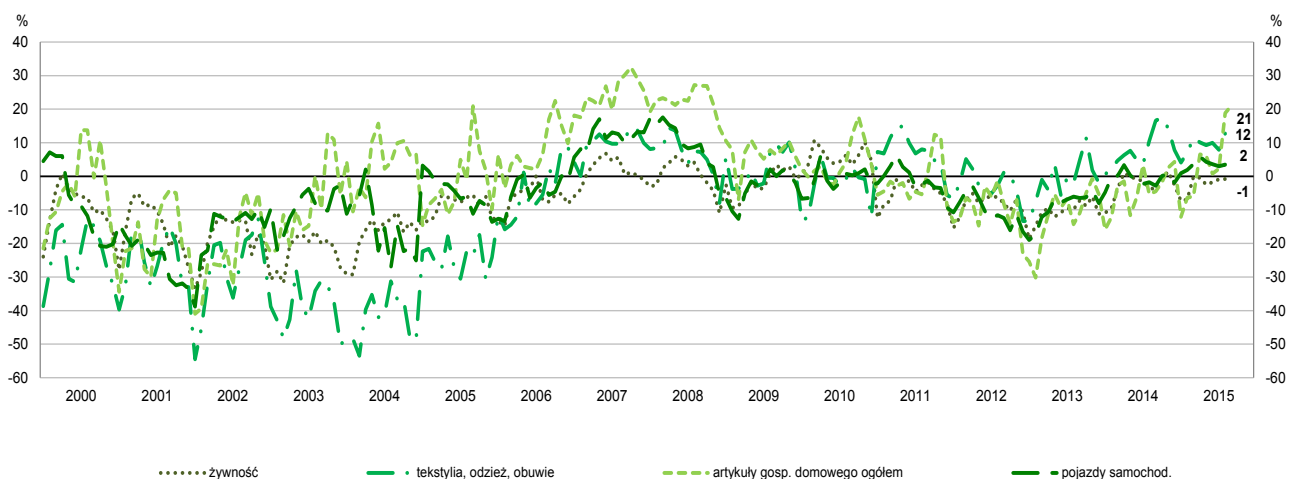
OGÓLNY KLIMAT KONIUNKTURY W HANDLU DETALICZNYM



Ogólny klimat koniunktury w **handlu detalicznym** kształtuje się we wrześniu na poziomie plus 4 (tak jak w sierpniu). Poprawę koniunktury sygnalizuje odpowiednio 16% badanych przedsiębiorstw, pogorszenie – 12%. Pozostałe podmioty uznają, że ich sytuacja nie ulega zmianie.

Diagnozy i prognozy **sprzedaży** są mniej pozytywne od zgłaszanych w sierpniu. Od 2013 r. stopniowo zmniejszał się pesymizm ocen **sytuacji finansowej**, negatywnych od połowy 2008 r., ale we wrześniu są one nieco bardziej niekorzystne niż przed miesiącem. Odpowiednie prognozy są nieznacznie pesymistyczne, gorsze od formułowanych w sierpniu. Utrzymuje się poziom nadmiernych **zapasów** towarów, co powoduje, że wzrost **zamówień towarów** u dostawców może być mniejszy od planowanego miesiąc wcześniej. **Zatrudnienie** może wzrosnąć w niewielkim stopniu, podobnie jak planowano w ostatnich trzech miesiącach. Przedsiębiorcy przewidują przyspieszenie dynamiki **cen** towarów.

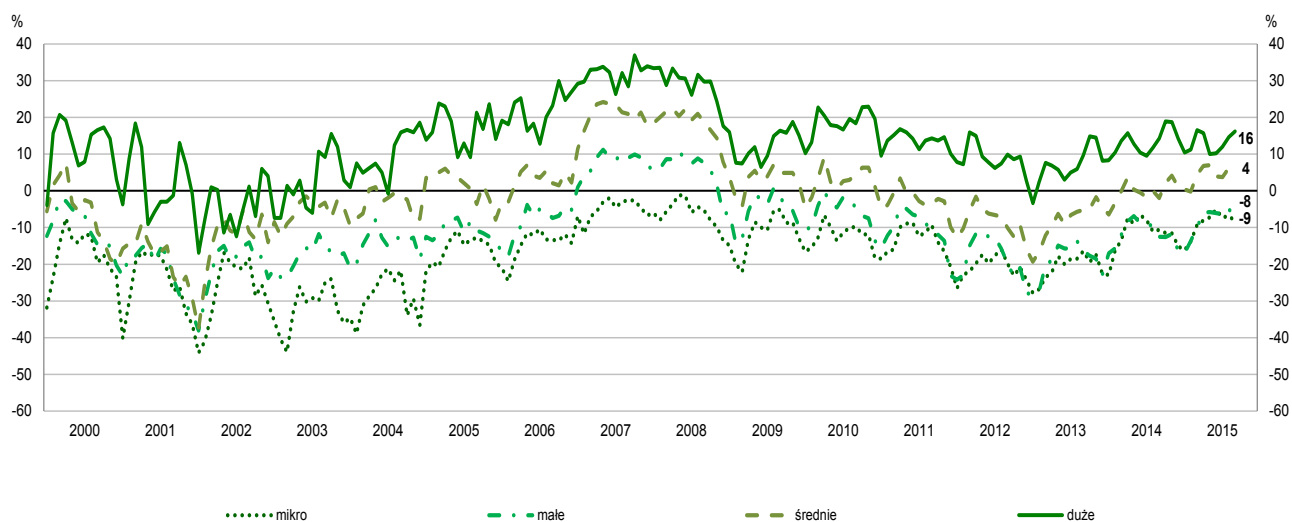
OGÓLNY KLIMAT KONIUNKTURY WEDŁUG WYBRANYCH BRANŻ



W **poszczególnych branżach handlowych** oceny koniunktury są zróżnicowane. We wrześniu koniunktura oceniana jest optymistycznie przez przedstawicieli branż artykuły gospodarstwa domowego ogółem (plus 21 – wzrost o 2 p. proc. w stosunku do poprzedniego miesiąca), tekstylia, odzież, obuwie (plus 12 – spadek o 1 p. proc.) oraz pojazdy samochodowe (plus 2 – spadek o 2 p. proc.). Nieznacznie negatywnie koniunkturę oceniają jedynie przedstawiciele branży żywnościowej (minus 1 – tak jak w sierpniu).

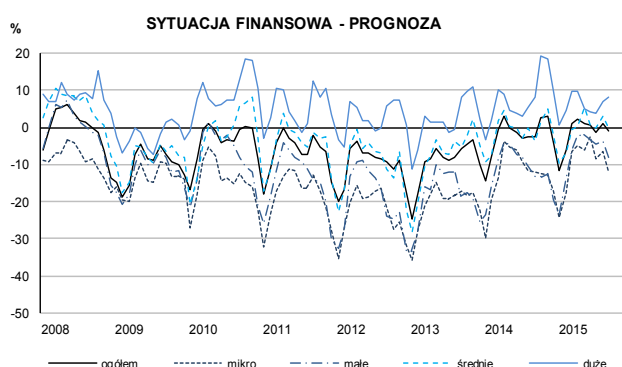
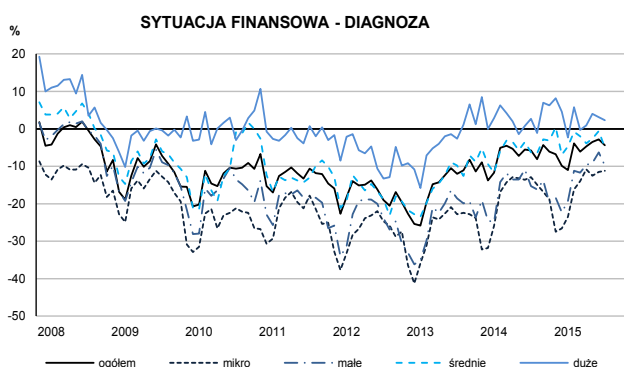
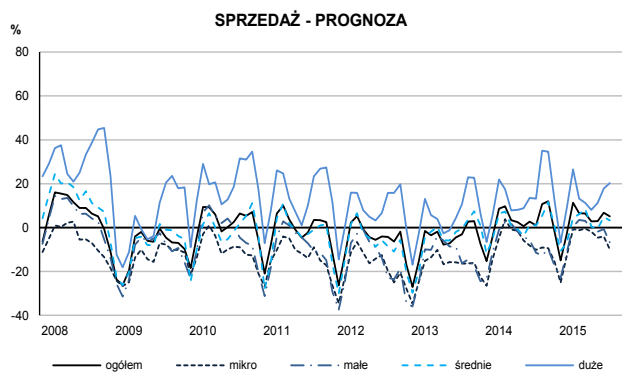
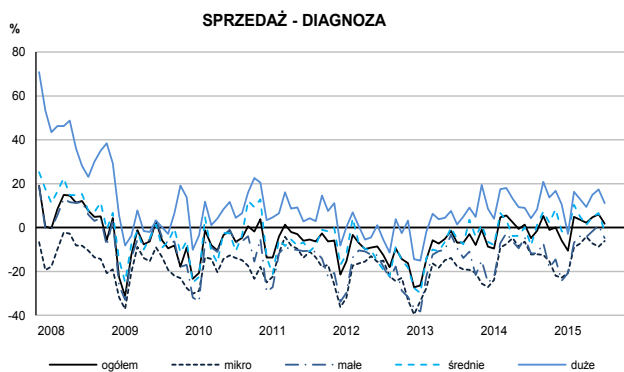
¹ Wyniki opracowano na podstawie danych uzyskanych od 81% z ok. 5200 podmiotów objętych badaniem.

OGÓLNY KLIMAT KONIUNKTURY WEDŁUG KLAS WIELKOŚCI

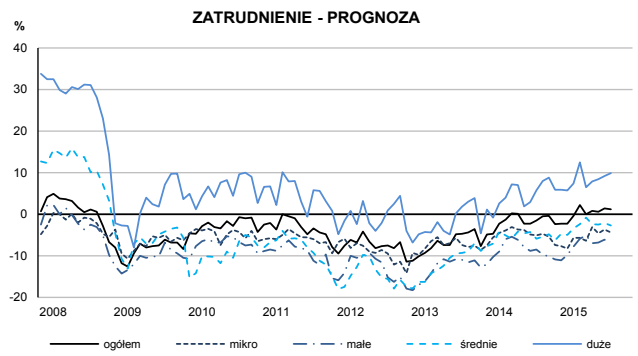
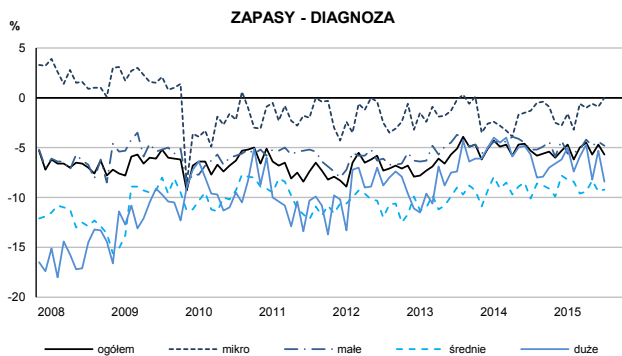
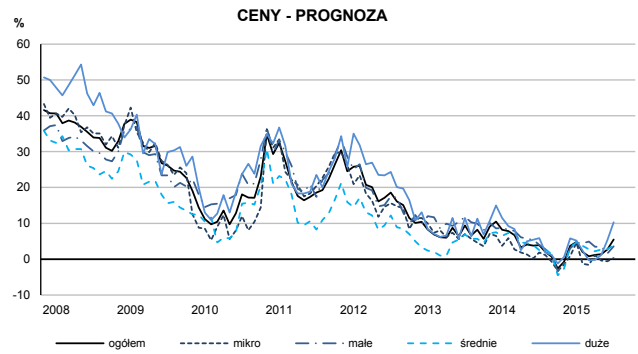
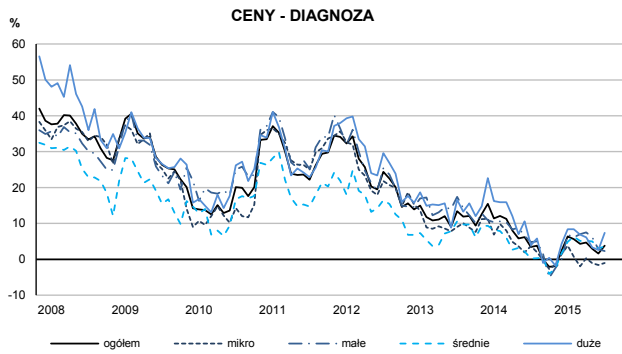


W podziale na **klasy wielkości**, we wrześniu oceny ogólnego klimatu koniunktury w przedsiębiorstwach o liczbie pracujących do 49 osób są negatywne i gorsze niż w ubiegłym miesiącu. Optymistyczne opinie w tym zakresie zgłaszają przedstawiciele jednostek średnich i dużych (o liczbie pracujących 50 i więcej osób).

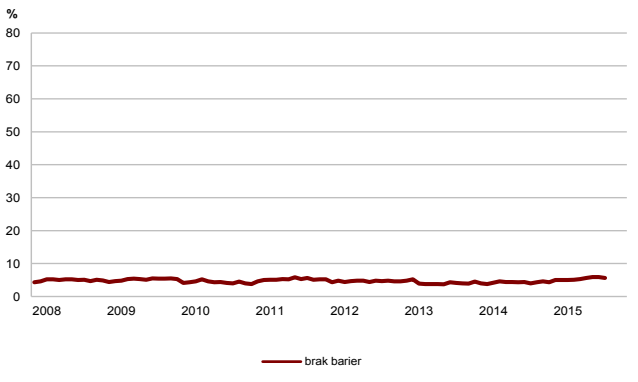
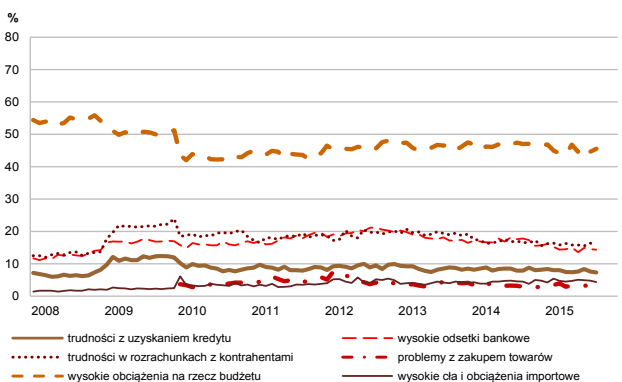
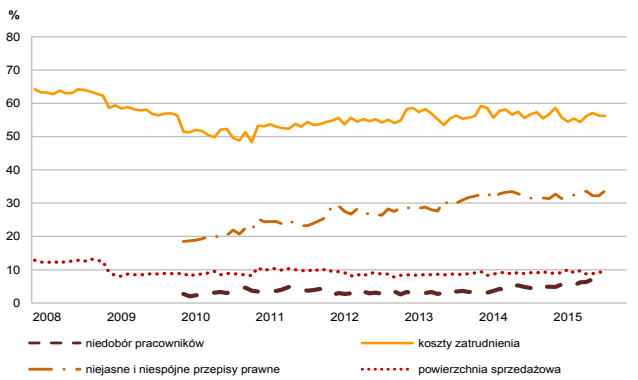
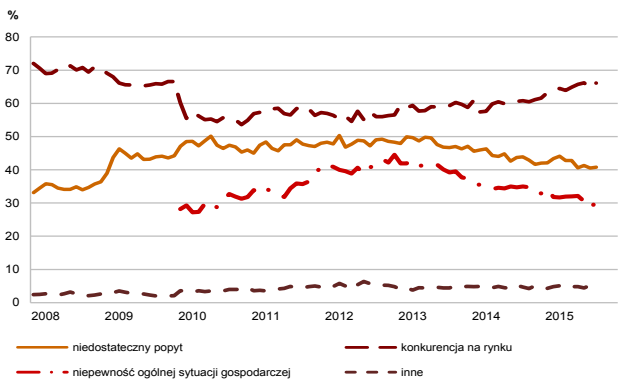
SYTUACJA PRZEDSIĘBIORSTW W POSZCZEGÓLNYCH KLASACH WIELKOŚCI - WYBRANE WSKAŹNIKI



SYTUACJA PRZEDSIĘBIORSTW W POSZCZEGÓLNYCH KLASACH WIELKOŚCI - WYBRANE WSKAŹNIKI CD.



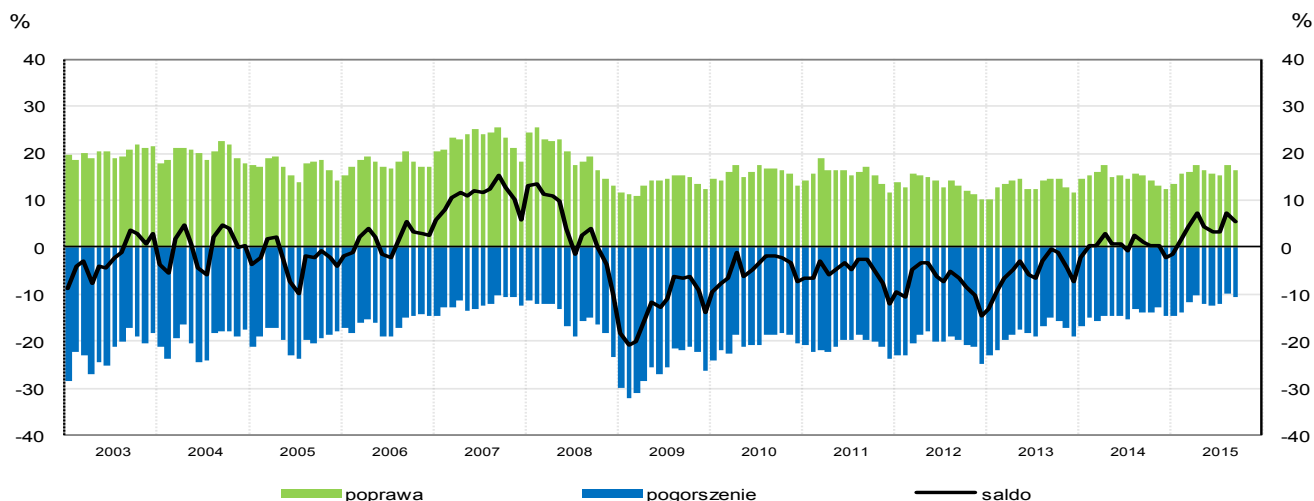
BARIERY DZIAŁALNOŚCI



Spośród badanych jednostek, we wrześniu 5,6% podmiotów nie odczuwa żadnych **barier w prowadzeniu bieżącej działalności** (4,0% przed rokiem). Wciąż największe trudności napotymane przez przedsiębiorców zgłaszających występowanie barier związane są z konkurencją na rynku (barierę tę sygnalizuje we wrześniu br. 66% przedsiębiorstw, 61% w analogicznym miesiącu ub. r. – jest to bariera, której znaczenie w ujęciu rocznym wzrosło najbardziej), a także kosztami zatrudnienia (56% we wrześniu br., 57% przed rokiem). Od początku 2013 r. przedstawiciele firm handlowych sygnalizują stopniowy spadek dotkliwości barier związanych z niedostatecznym popytem (41% we wrześniu br., 44% w analogicznym miesiącu ub. r.) oraz niepewnością ogólnej sytuacji gospodarczej (30% we wrześniu br., 35% przed rokiem – jest to bariera, której znaczenie w skali roku spadło w największym stopniu).

5. Usługi¹

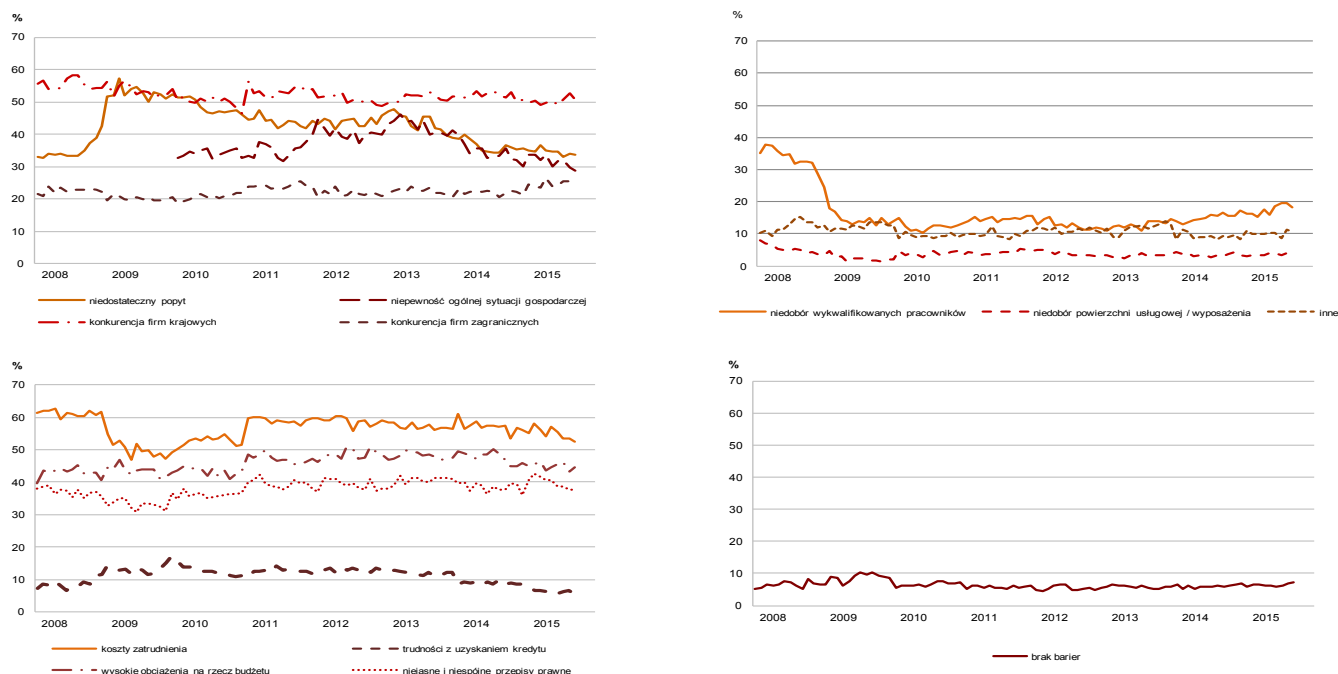
OGÓLNY KLIMAT KONIUNKTURY W SEKCJI TRANSPORT I GOSPODARKA MAGAZYNOWA



We wrześniu wskaźnik ogólnego klimatu koniunktury w sekcji **transport i gospodarka magazynowa** kształtuje się na poziomie plus 5 (przed miesiącem plus 7). Poprawę koniunktury odnotowuje 16% badanych firm, a jej pogorszenie 11% (w sierpniu odpowiednio 17% i 10%). Pozostałe jednostki uznają, że ich sytuacja nie ulega zmianie.

Od czterech miesięcy utrzymują się na zbliżonym poziomie nieznacznie pesymistyczne oceny bieżącego **popytu** oraz **sytuacji finansowej**, a od pięciu miesięcy – **sprzedaży**. Przewidywania dotyczące popytu i sprzedaży są korzystne, zbliżone do formułowanych w sierpniu. Po raz pierwszy od kwietnia br. dyrektorzy jednostek nie spodziewają się pogorszenia sytuacji finansowej. Sygnalizowany jest wzrost **opóźnień płatności** za wykonane usługi. Kierujący jednostkami planują nieznaczny wzrost **zatrudnienia**. W najbliższych trzech miesiącach można się spodziewać spadku **cen**.

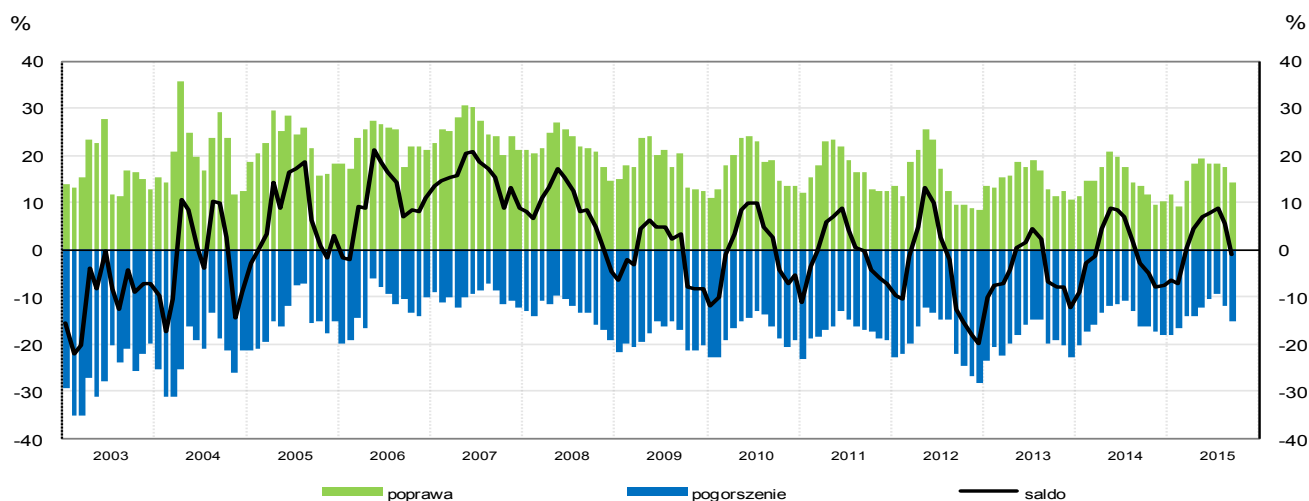
BARIERY DZIAŁALNOŚCI



We wrześniu 7,2% badanych przedsiębiorstw (przed rokiem 5,8%) deklaruje, że nie napotyka na **bariery w prowadzeniu bieżącej działalności**. Największe trudności wskazywane przez firmy zgłaszające bariery związane są z kosztami zatrudnienia (53% we wrześniu br., 57% przed rokiem) oraz konkurencją firm krajowych (51% we wrześniu bieżącego i ubiegłego roku) – uciążliwość tych barier utrzymuje się na zbliżonym poziomie od początku 2011 r. Od stycznia 2013 r. zmniejsza się znaczenie barier związanych z niedostatecznym popytem (34% we wrześniu br.) oraz niepewnością ogólnej sytuacji gospodarczej (uciążliwość tej bariery spadła w największym stopniu w skali roku – z 36% do 29%).

¹ Wyniki opracowano na podstawie danych uzyskanych od 88% z ok. 5000 podmiotów objętych badaniem.

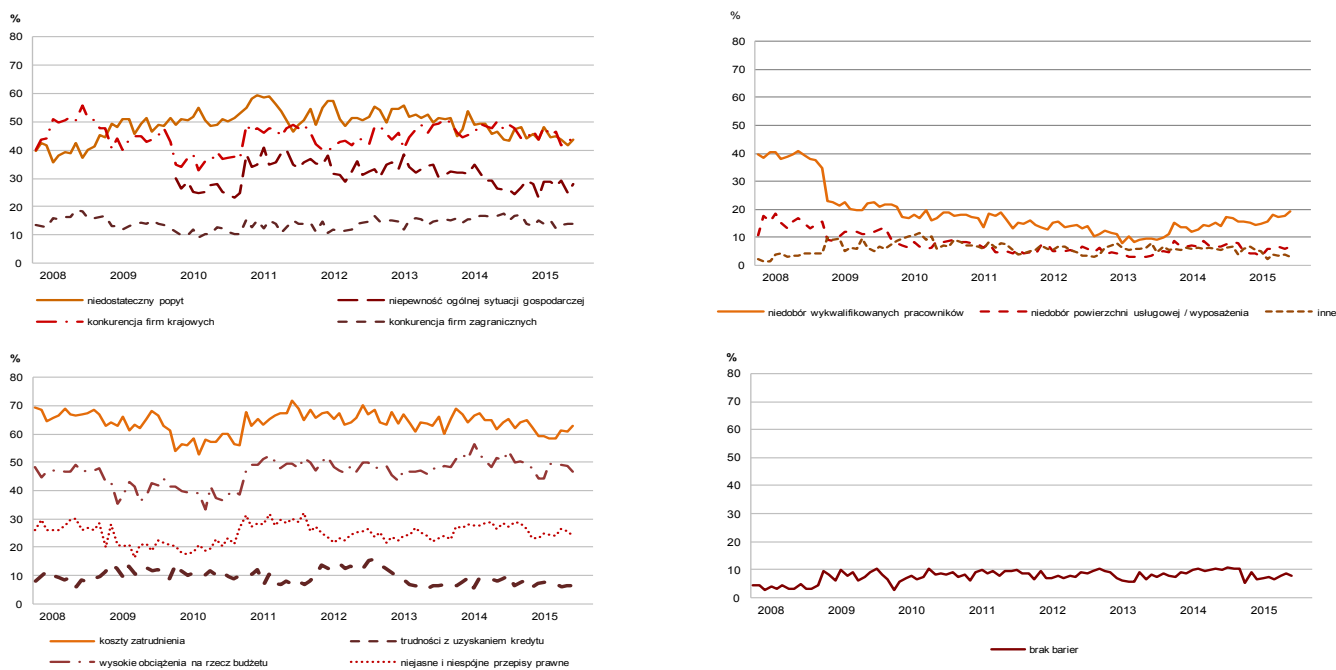
OGÓLNY KLIMAT KONIUNKTURY W SEKCJI ZAKWATEROWANIE I GASTRONOMIA



We wrześniu wskaźnik ogólnego klimatu koniunktury w sekcji **zakwaterowanie i gastronomia** kształtuje się na poziomie minus 1 (przed miesiącem plus 6). Poprawę koniunktury odnotowuje 14% badanych firm, a jej pogorszenie 15% (w sierpniu odpowiednio 18% i 12%). Pozostałe jednostki uznają, że ich sytuacja nie ulega zmianie.

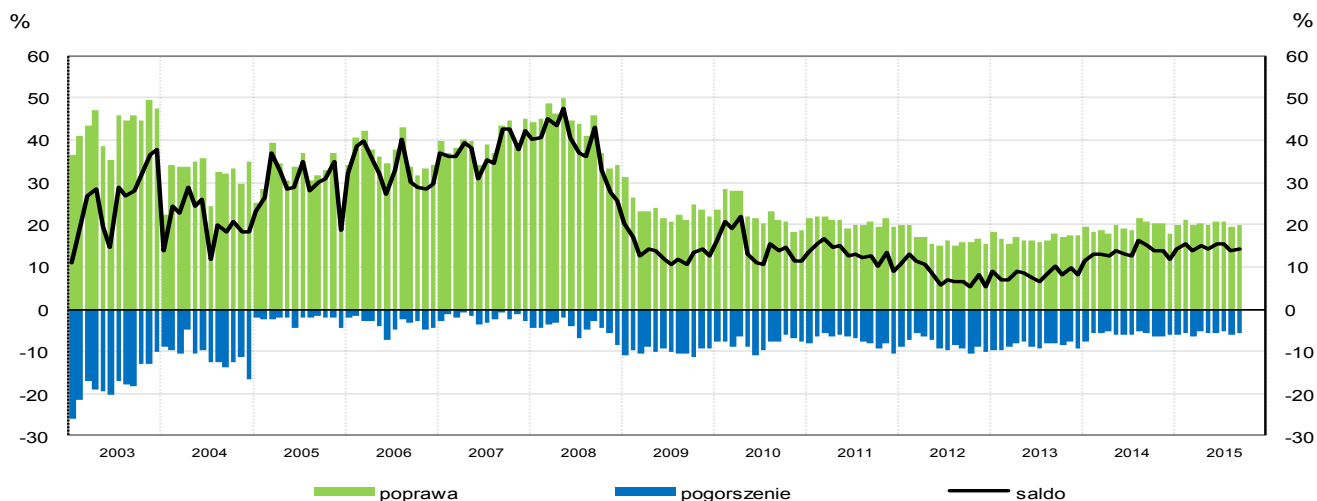
Bieżący **popyt i sprzedaż** są oceniane mniej optymistycznie niż w sierpniu, w konsekwencji oceny aktualnej **sytuacji finansowej** formułowane we wrześniu są mniej korzystne niż przed miesiącem. Prognozy popytu i sprzedaży są pesymistyczne po raz pierwszy od stycznia br., a sytuacji finansowej – od lutego br. Dyrektorzy jednostek sygnalizują niewielki spadek **opóźnień płatności** za wykonane usługi. Planowane są redukcje **zatrudnienia**, większe od zapowiadanych w sierpniu. W najbliższych trzech miesiącach można się spodziewać spadku **cen**.

BARIERY DZIAŁALNOŚCI



Odsetek przedsiębiorców nieodczuwających żadnych **barier w prowadzeniu bieżącej działalności** kształtuje się na poziomie 7,8% (przed rokiem 9,9%). Największe trudności napotymane przez jednostki zgłaszające bariery związane są z kosztami zatrudnienia (63% we wrześniu br., 64% przed rokiem). Od końca 2013 r. rośnie znaczenie bariery związanej z niedoborem wykwalifikowanych pracowników (w skali roku uciążliwość tej bariery wzrosła w największym stopniu – z 14% do 19%).

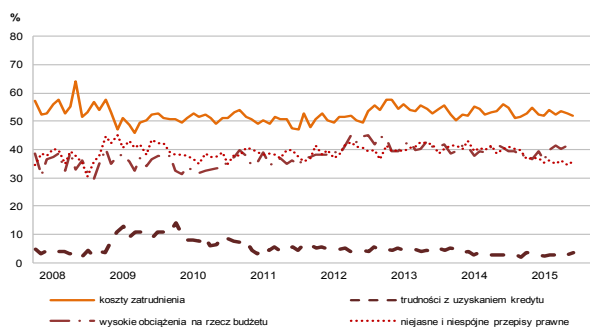
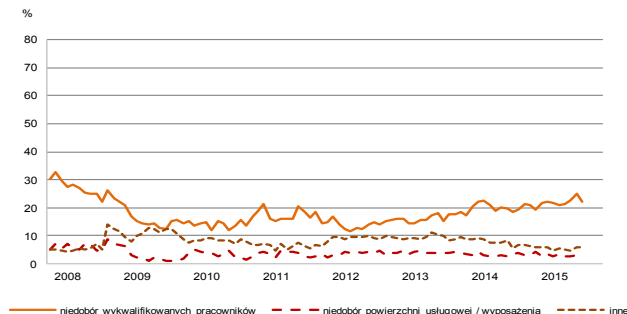
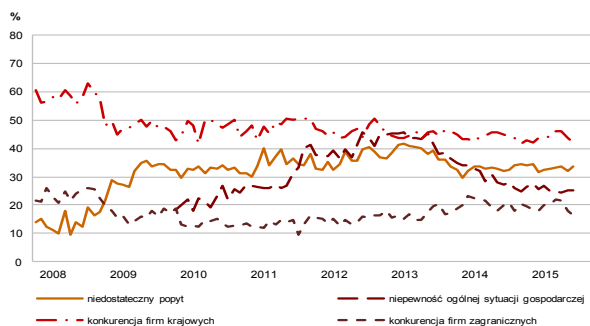
OGÓLNY KLIMAT KONIUNKTURY W SEKCJI INFORMACJA I KOMUNIKACJA



We wrześniu, podobnie jak przed miesiącem, wskaźnik ogólnego klimatu koniunktury w sekcji **informacja i komunikacja** kształtuje się na poziomie plus 14. Poprawę koniunktury odnotowuje w obu miesiącach 20% badanych firm, a jej pogorszenie 6%. Pozostałe jednostki uznają, że ich sytuacja nie ulega zmianie.

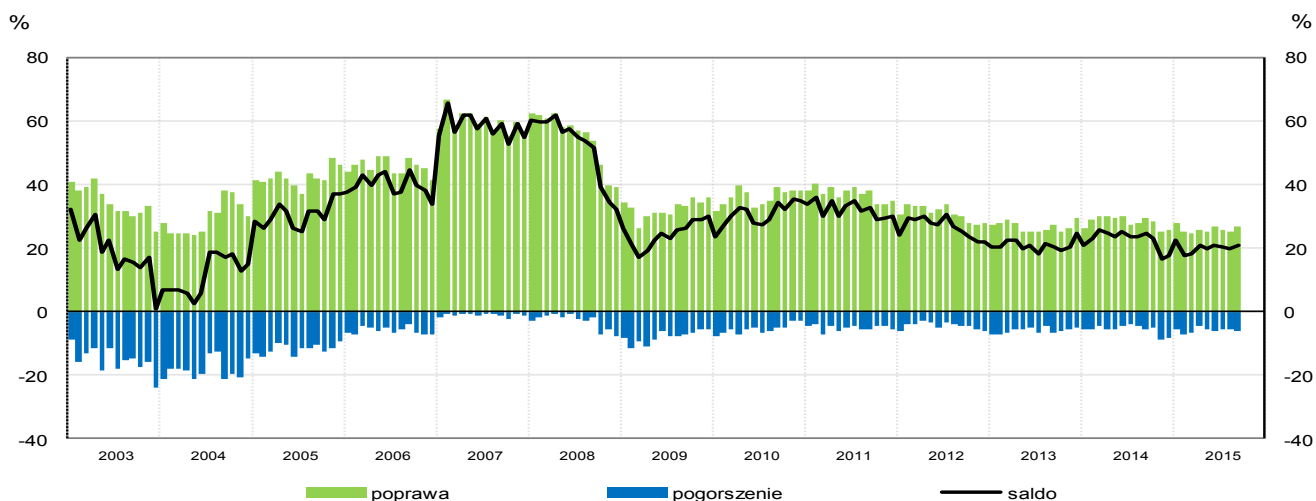
Bieżący **popyt** i **sytuacja finansowa** oceniane są korzystnie, podobnie jak przed miesiącem. Oceny aktualnej **sprzedaży** są pozytywne, lepsze od formułowanych w sierpniu. Prognozy popytu i sprzedaży są bardziej optymistyczne od formułowanych przed miesiącem, a przewidywania dotyczące sytuacji finansowej – zbliżone do korzystnych oczekiwań z sierpnia. **Opóźnienia płatności** za wykonane usługi rosną nieznacznie, nieco wolniej niż w sierpniu. W najbliższych trzech miesiącach można spodziewać się wolniejszego spadku **cen**. Dyrektorzy jednostek zapowiadają wzrost **zatrudnienia**, zbliżony do planowanego w sierpniu.

BARIERY DZIAŁALNOŚCI



Odsetek przedsiębiorców nieodczuwających żadnych **barier w prowadzeniu bieżącej działalności** kształtuje się na poziomie 10,7% (przed rokiem 9,2%). Największe trudności sygnalizowane przez firmy zgłaszające bariery związane są z kosztami zatrudnienia (52% we wrześniu br., 56% przed rokiem) i utrzymują się one na zbliżonym poziomie od początku 2012 r. Od trzeciego kwartału 2013 r. zmniejsza się znaczenie bariery związanej z niepewnością ogólnej sytuacji gospodarczej (we wrześniu do 25%).

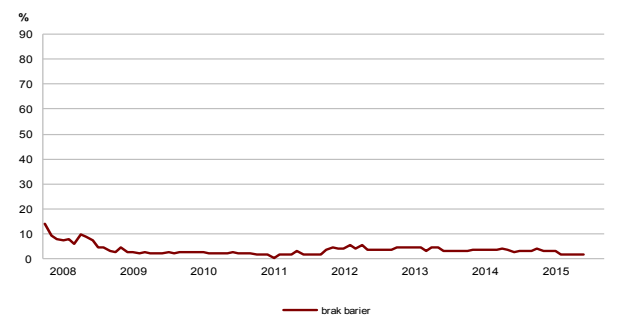
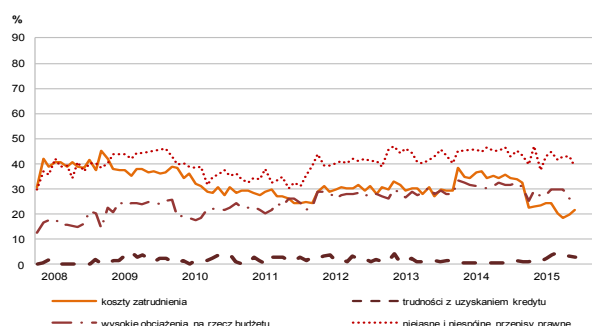
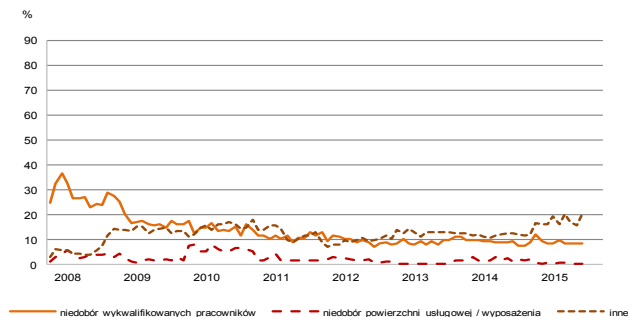
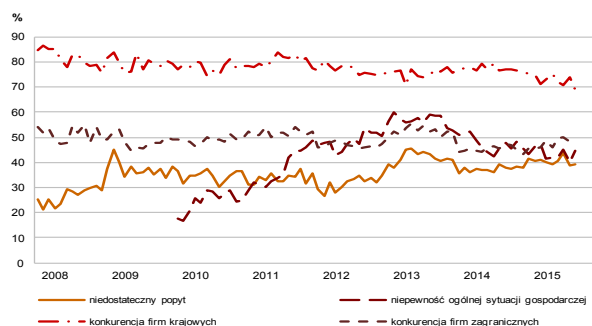
OGÓLNY KLIMAT KONIUNKTURY W SEKCJI FINANSE I UBEZPIECZENIA



We wrześniu wskaźnik ogólnego klimatu koniunktury w sekcji **działalność finansowa i ubezpieczeniowa** kształtuje się na poziomie plus 21 (przed miesiącem plus 20). Poprawę koniunktury odnotowuje 27% badanych firm, a jej pogorszenie 6% (w sierpniu odpowiednio 25% i 5%). Pozostałe jednostki uznają, że ich sytuacja nie ulega zmianie.

Utrzymują się, na poziomie zgłaszanym w poprzednim miesiącu, korzystne diagnozy i prognozy **popytu i sprzedaży** usług oraz przewidywania dotyczące **sytuacji finansowej**. Bieżąca sytuacja finansowa jest oceniana pozytywnie, ale ostrożniej niż w sierpniu. Od lipca br. dyrektorzy jednostek sygnalizują spadek **opóźnień płatności** za wykonane usługi. Na najbliższe trzy miesiące przewidywany jest nieznaczny wzrost **cen**. Planowane redukcje **zatrudnienia** mogą być mniejsze od zapowiadanych przed miesiącem.

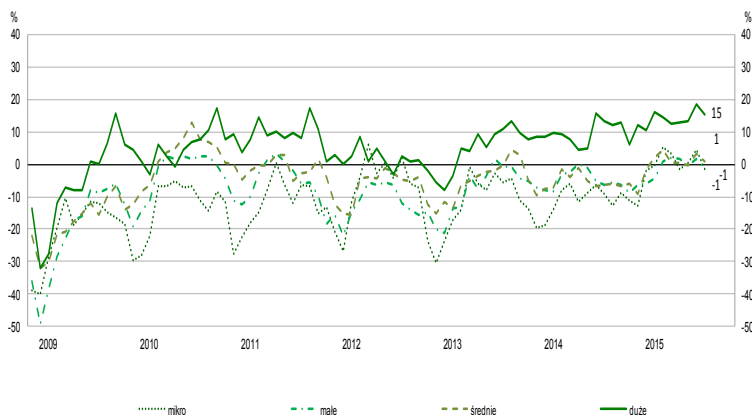
BARIERY DZIAŁALNOŚCI



Odsetek przedsiębiorców nieodczuwających żadnych **barier w prowadzeniu bieżącej działalności** kształtuje się na poziomie 1,7% (przed rokiem 2,8%). Największe trudności napotymane przez przedsiębiorstwa zgłaszające bariery związane są z konkurencją firm krajowych (69% we wrześniu br., 77% przed rokiem). Od końca ubiegłego roku obserwuje się osłabienie znaczenia bariery związanej z kosztami zatrudnienia – uciążliwość tej bariery spadła w skali roku w największym stopniu (z 36% do 22%).

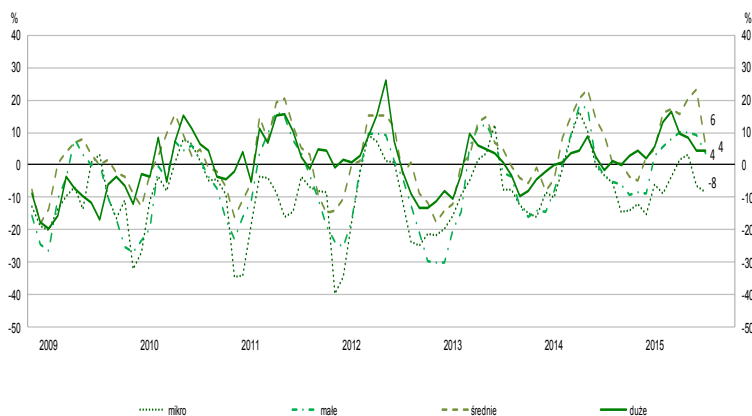
OGÓLNY KLIMAT KONIUNKTURY W WYBRANYCH SEKCJACH WEDŁUG KLAS WIELKOŚCI

TRANSPORT I GOSPODARKA MAGAZYNOWA



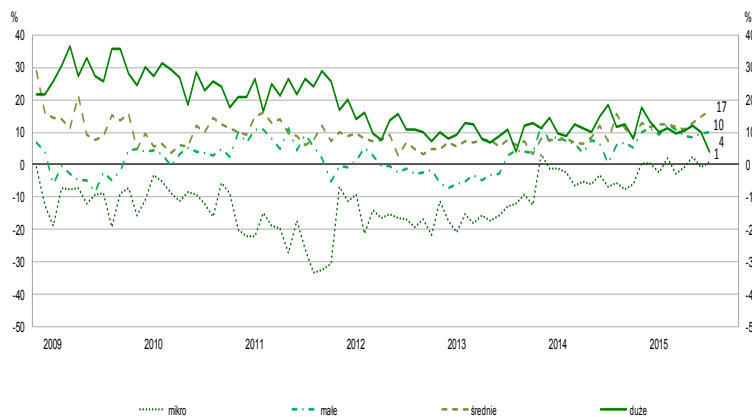
Dyrektorzy podmiotów wszystkich klas wielkości oceniają we wrześniu koniunkturę gorzej niż przed miesiącem. Opinie jednostek o liczbie pracujących do 49 osób są nieznacznie negatywne, a zgłaszane przez firmy średnie i duże (o liczbie pracujących 50 i więcej osób) – pozytywne, przy czym oceny przedsiębiorstw dużych (o liczbie pracujących 250 i więcej osób) są lepsze od formułowanych przez podmioty średnie (o liczbie pracujących od 50 do 249 osób).

DZIAŁALNOŚĆ ZWIĄZANA Z ZAKWATEROWANIEM I GASTRONOMIĄ



Firmy duże (o liczbie pracujących 250 i więcej osób) oceniają koniunkturę korzystnie, podobnie jak w sierpniu. Opinie jednostek o liczbie pracujących od 10 do 249 osób są mniej optymistyczne od formułowanych przed miesiącem. Jedynie podmioty o liczbie pracujących do 9 osób oceniają koniunkturę bardziej pesymistycznie niż w sierpniu.

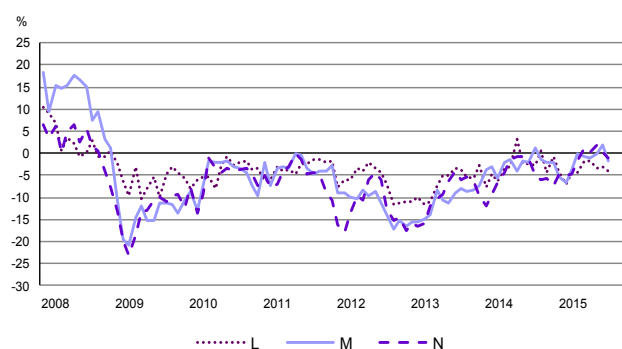
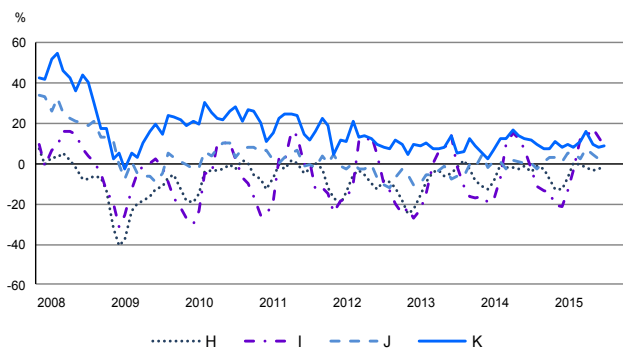
INFORMACJA I KOMUNIKACJA



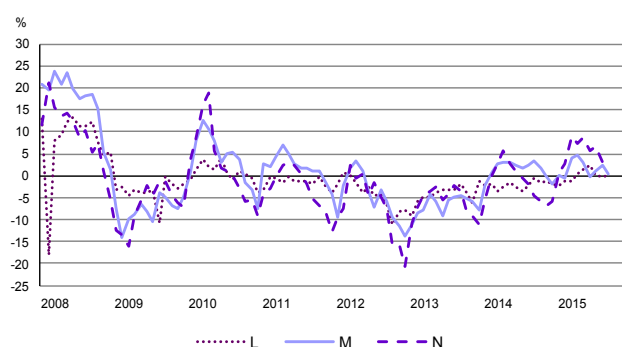
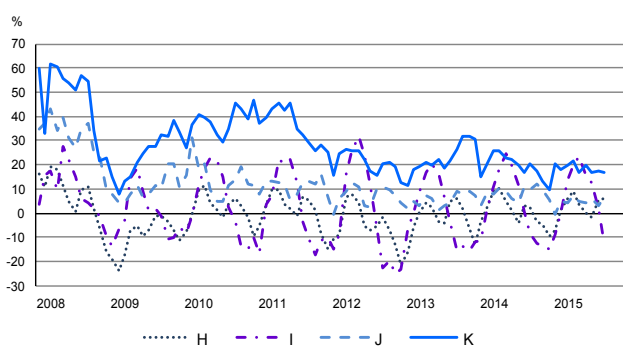
Jednostki wszystkich klas wielkości oceniają koniunkturę korzystnie, przy czym podmioty o liczbie pracujących do 9 osób jako jedyne zgłaszają nieznacznie pozytywnie opinie w tym zakresie. Oceny firm o liczbie pracujących od 10 do 249 osób są zbliżone do notowanych przed miesiącem, a dużych (o liczbie pracujących 250 i więcej osób) – gorsze od zgłaszanych w sierpniu.

SYTUACJA PRZEDSIĘBIORSTW W POSZCZEGÓLNYCH SEKCJACH - WYBRANE WSKAŹNIKI

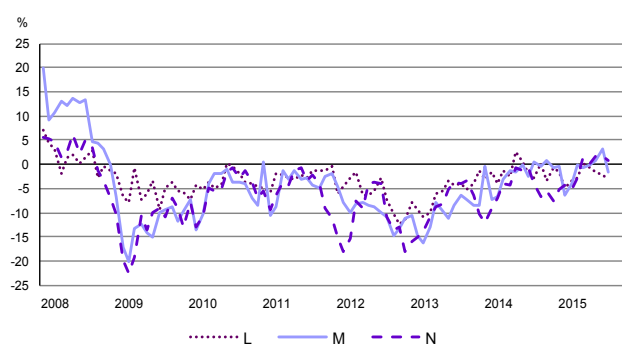
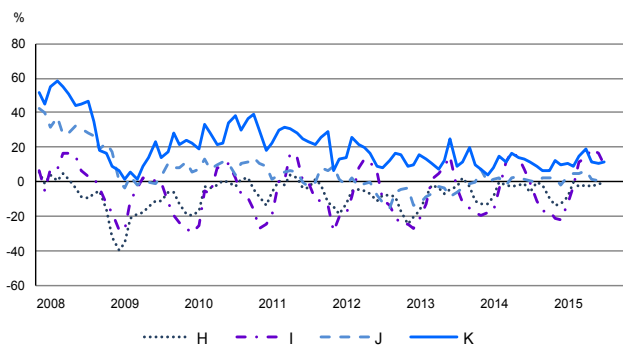
POPYT — DIAGNOZA



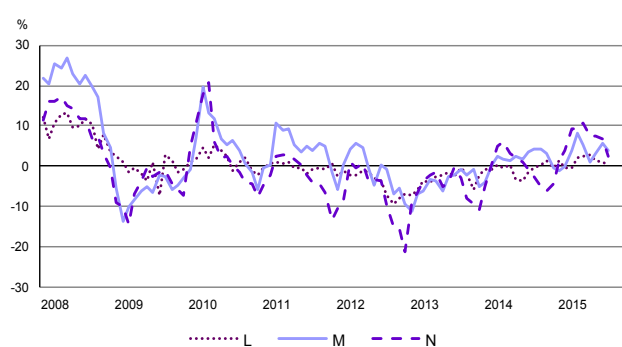
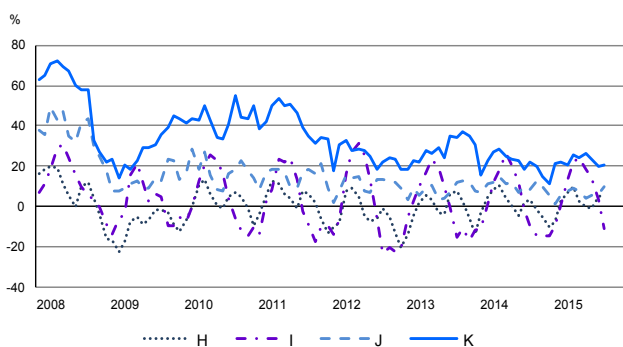
POPYT — PROGNOZA



SPRZEDAŻ — DIAGNOZA



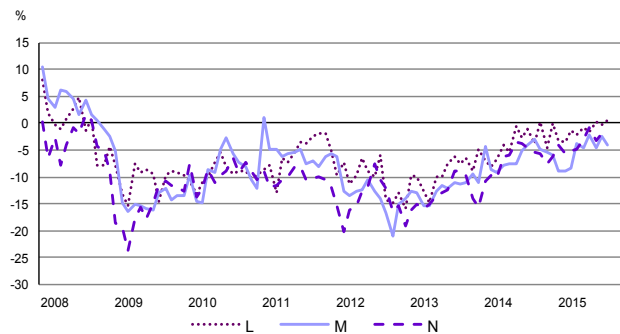
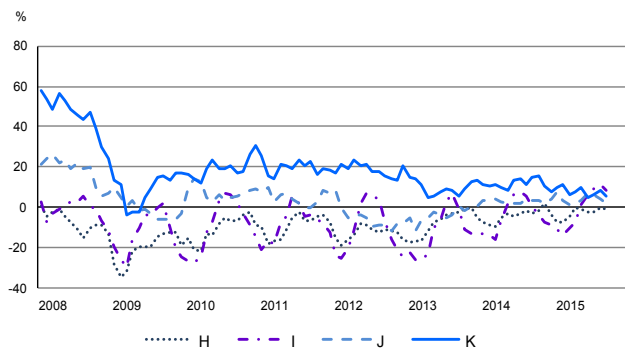
SPRZEDAŻ — PROGNOZA



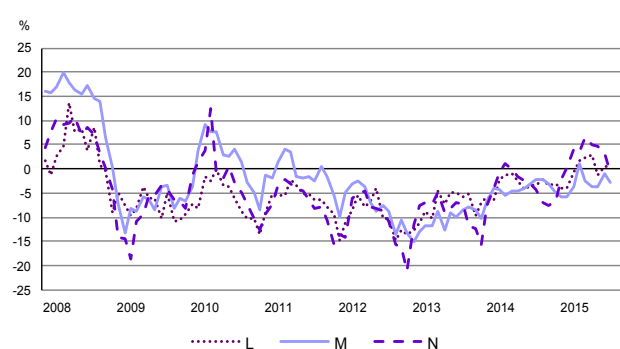
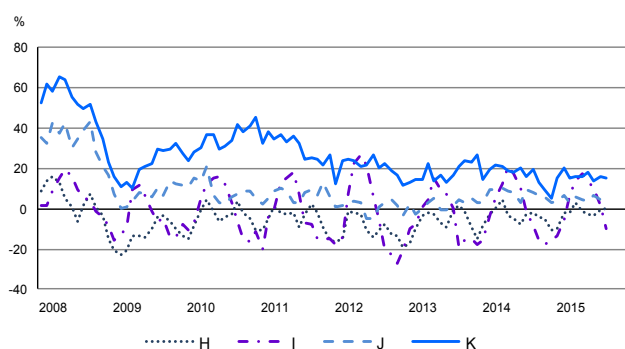
H – Transport i gospodarka magazynowa, **I** – Działalność związana z zakwaterowaniem i usługami gastronomicznymi,
J – Informacja i komunikacja, **K** – Działalność finansowa i ubezpieczeniowa,
L – Działalność związana z obsługą rynku nieruchomości, **M** – Działalność profesjonalna, naukowa i techniczna,
N – Działalność w zakresie usług administrowania i działalność wspierająca

SYTUACJA PRZEDSIĘBIORSTW W POSZCZEGÓLNYCH SEKCJACH - WYBRANE WSKAŹNIKI CD.

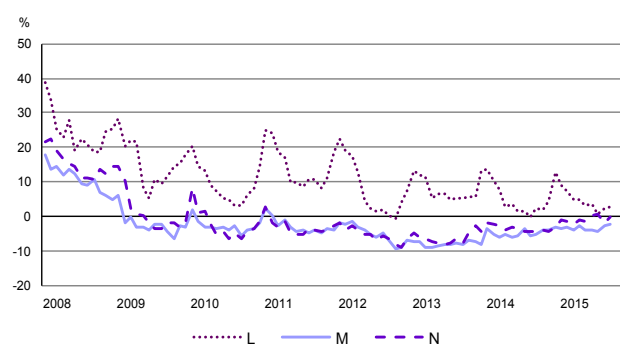
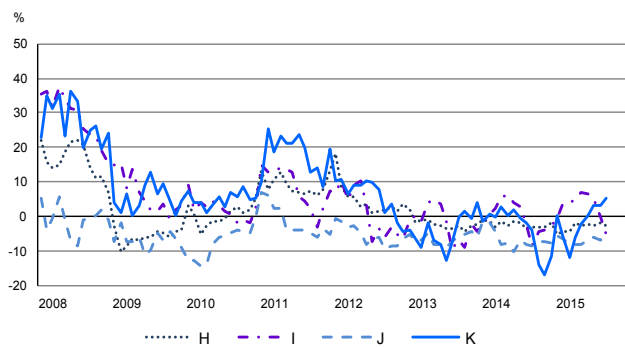
SYTUACJA FINANSOWA — DIAGNOZA



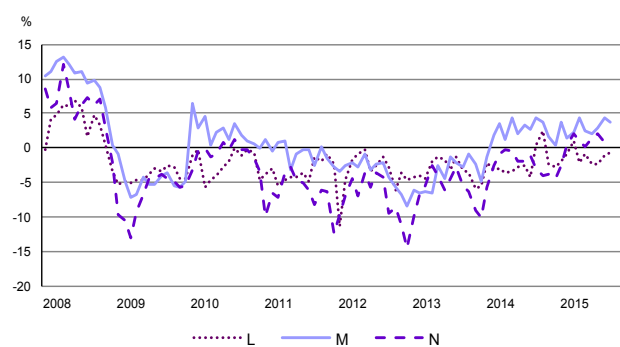
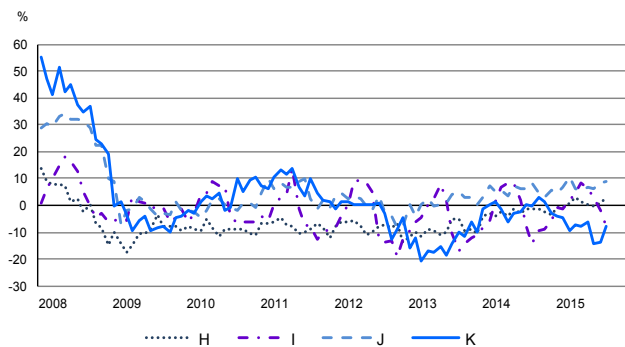
SYTUACJA FINANSOWA — PROGNOZA



CENY — PROGNOZA



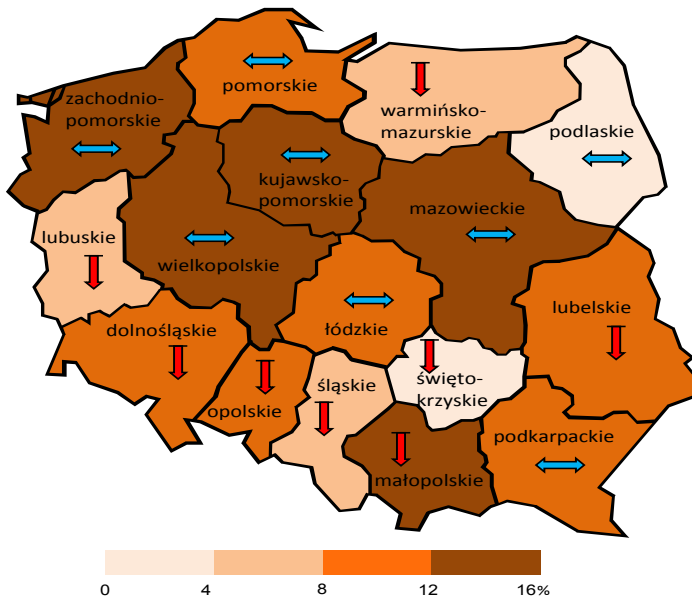
ZATRUDNIENIE — PROGNOZA



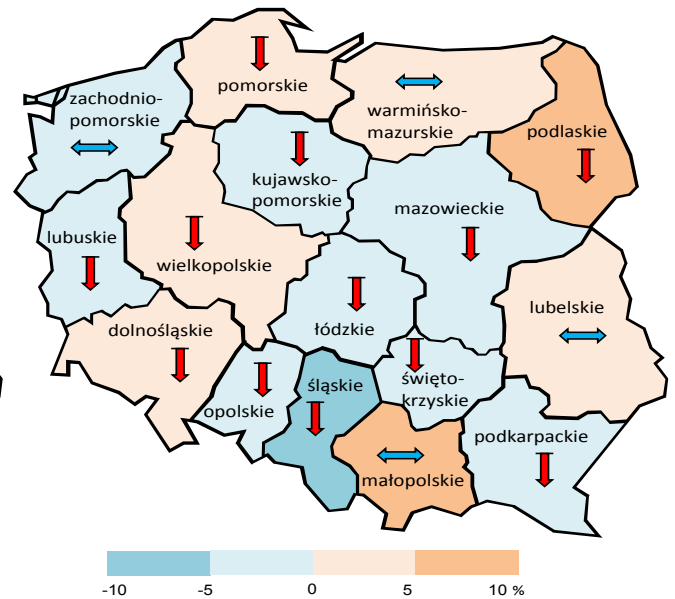
H – Transport i gospodarka magazynowa, **I** – Działalność związana z zakwaterowaniem i usługami gastronomicznymi,
J – Informacja i komunikacja, **K** – Działalność finansowa i ubezpieczeniowa,
L – Działalność związana z obsługą rynku nieruchomości, **M** – Działalność profesjonalna, naukowa i techniczna,
N – Działalność w zakresie usług administrowania i działalność wspierająca

6. Ogólny klimat koniunktury według województw (dane wg siedziby przedsiębiorstwa)

Przetwórstwo przemysłowe



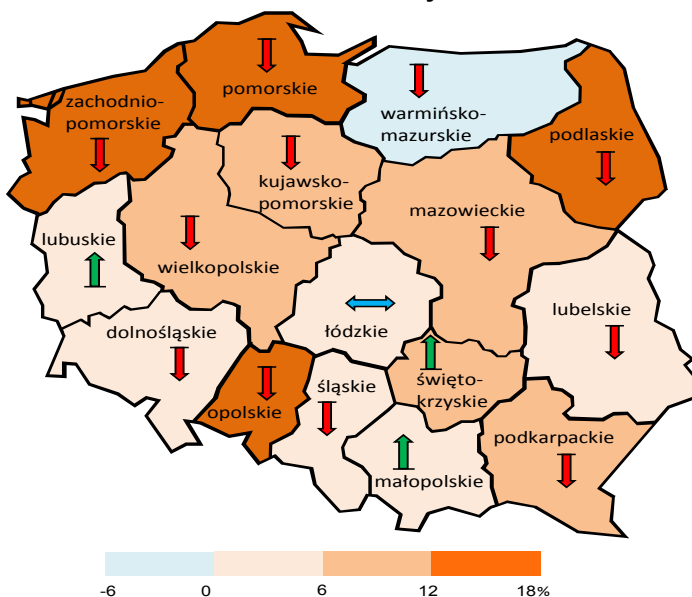
Budownictwo



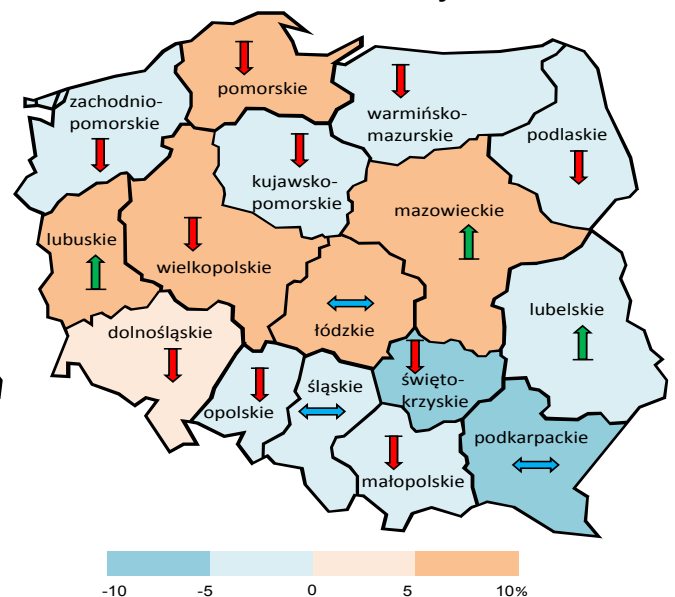
We wrześniu podmioty ze wszystkich województw prowadzące działalność w zakresie przetwórstwa przemysłowego zgłaszają pozytywne opinie dotyczące koniunktury, najbardziej korzystne – jednostki z województw **małopolskiego**, **wielkopolskiego**, **mazowieckiego** i **zachodniopomorskiego**.

Jednostki z większości województw prowadzące działalność w zakresie budownictwa oceniają we wrześniu koniunkturę pesymistycznie i gorzej niż przed miesiącem. Najbardziej negatywne opinie formułują podmioty z województwa **śląskiego**, natomiast najbardziej korzystne – z województwa **podlaskiego**.

Handel hurtowy



Handel detaliczny

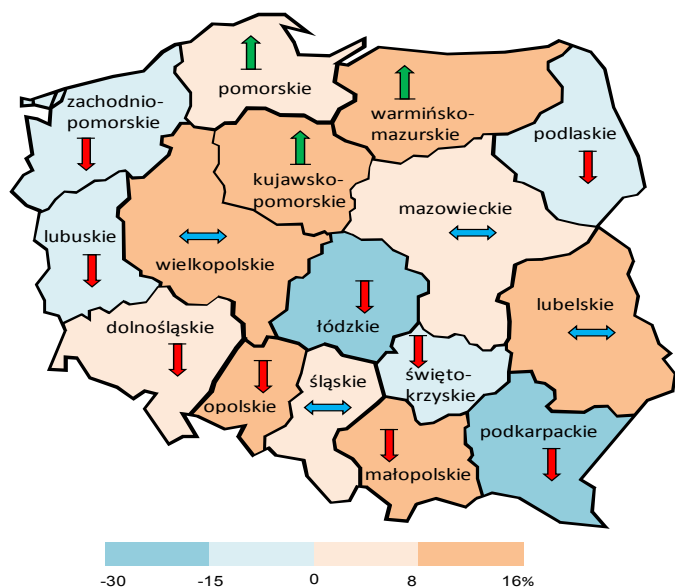


We wrześniu najbardziej korzystnie koniunkturę w handlu hurtowym oceniają jednostki z województwa **opolskiego**. Pesymistyczne opinie formułują jedynie przedsiębiorstwa z województwa **warmińsko-mazurskiego**.

Najbardziej optymistycznie koniunkturę w handlu detalicznym oceniają we wrześniu przedsiębiorstwa, których siedziba znajduje się w województwie **lubuskim**, **mazowieckim** i **łódzkim**. Pesymistyczne oceny w tym zakresie zgłaszają przede wszystkim przedsiębiorstwa z województw **świętokrzyskiego** i **podkarpackiego**.

↑ Poprawa koniunktury w stosunku do poprzedniego miesiąca
 ↓ Pogorszenie koniunktury w stosunku do poprzedniego miesiąca
 ↔ Poziom koniunktury bez zmian w stosunku do poprzedniego miesiąca

Transport i gospodarka magazynowa

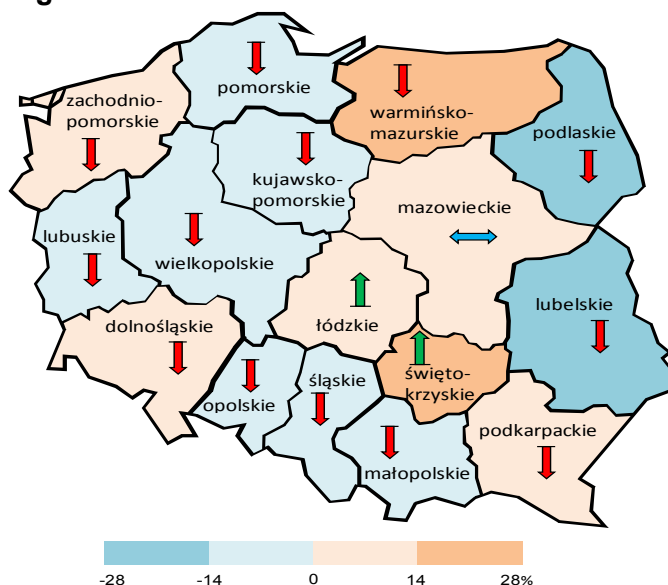


W większości województw podmioty z sekcji transport i gospodarka magazynowa oceniają we wrześniu koniunkturę pozytywnie. Najkorzystniejsze oceny koniunktury zgłaszają jednostki mające siedzibę w województwie **wielkopolskim**, **warmińsko-mazurskim**, **opolskim**.

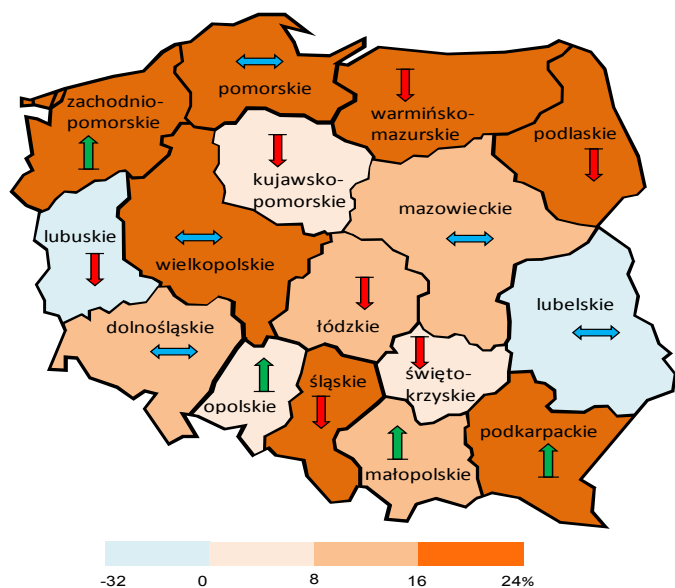
Najbardziej pesymistycznie, gorzej niż w sierpniu, oceniają koniunkturę podmioty mające siedzibę w województwie **podkarpackim** i **łódzkim**.

Zakwaterowanie i gastronomia

W ponad połowie województw podmioty z sekcji działalność związana z zakwaterowaniem i gastronomią oceniają we wrześniu koniunkturę negatywnie. Najbardziej pesymistycznie, gorzej niż w sierpniu, oceniają koniunkturę podmioty z województwa **lubelskiego** i **podlaskiego**. Najbardziej korzystne oceny koniunktury, choć gorsze od formułowanych przed miesiącem, zgłaszają jednostki, których siedziba znajduje się w województwie **warmińsko-mazurskim**.



Informacja i komunikacja



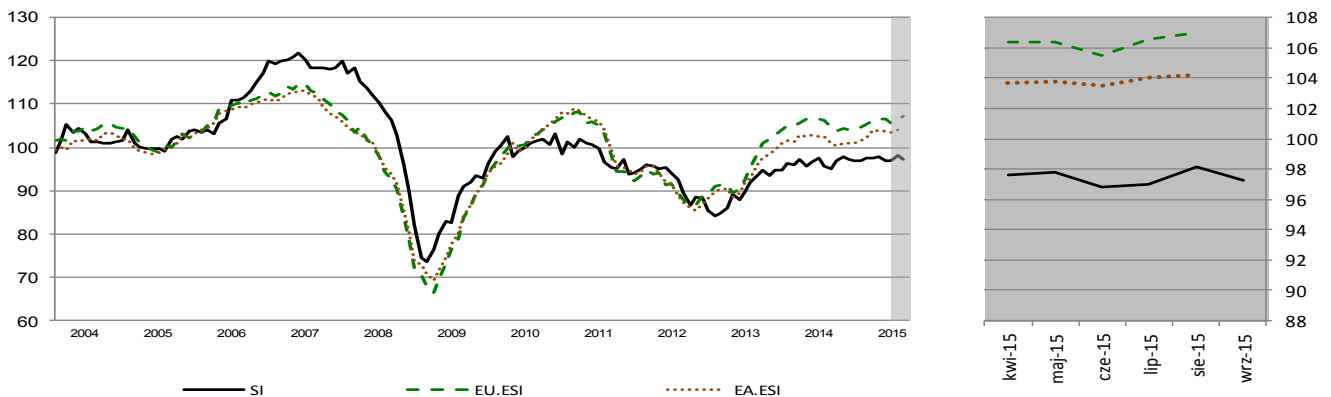
Podmioty z sekcji informacja i komunikacja ze wszystkich województw (z wyjątkiem **lubuskiego** i **lubelskiego**) oceniają we wrześniu koniunkturę pozytywnie. Najbardziej optymistycznie oceniają koniunkturę firmy mające siedzibę w województwie **podkarpackim** i **podlaskim**.

↑ Poprawa koniunktury w stosunku do poprzedniego miesiąca
↔ Poziom koniunktury bez zmian w stosunku do poprzedniego miesiąca

↓ Pogorszenie koniunktury w stosunku do poprzedniego miesiąca

7. Wskaźnik syntetyczny koniunktury gospodarczej (SI)

WSKAŹNIK SYNTETYCZNY DLA POLSKI¹, WSKAŹNIKI ODCZUĆ EKONOMICZNYCH DLA UNII EUROPEJSKIEJ I STREFY EURO²



SI – Wskaźnik syntetyczny koniunktury gospodarczej dla Polski

EU.ESI - Wskaźnik odczuć ekonomicznych dla Unii Europejskiej (European Union - EU)

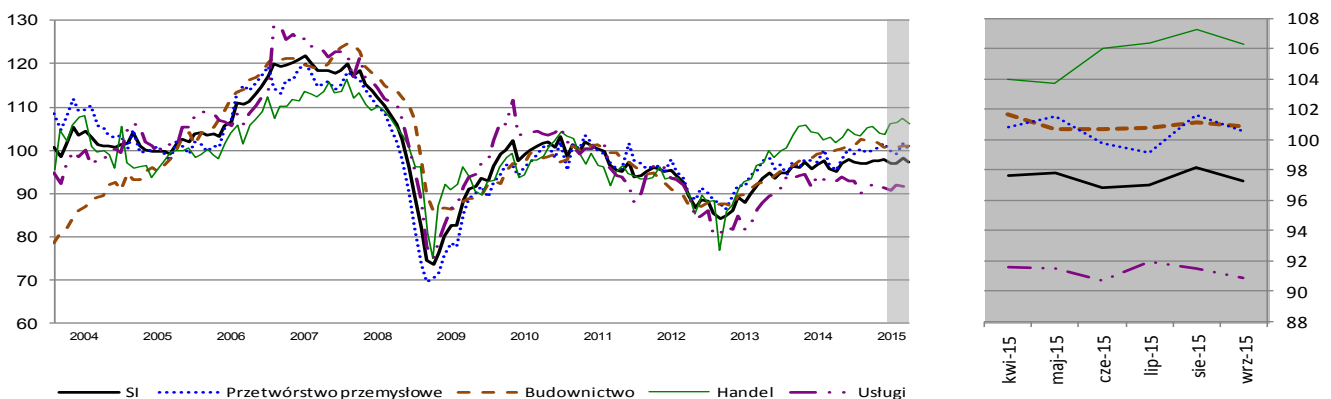
EA.ESI - Wskaźnik odczuć ekonomicznych dla strefy Euro (Euro area - EA)

Wskaźnik syntetyczny koniunktury gospodarczej (SI)¹ kształtuje się we wrześniu na poziomie nieznacznie niższym od notowanego przed miesiącem, ale wyższym niż przed rokiem.

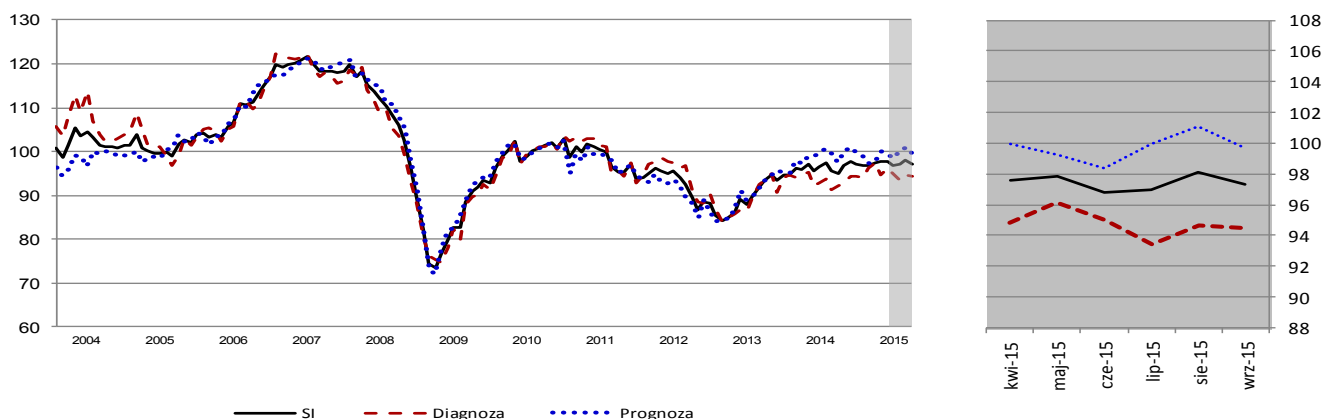
W porównaniu z sierpniem br. składowe dotyczące przemysłu, handlu i usług nieznacznie obniżają się, natomiast składowa odnosząca się do budownictwa utrzymuje się na zbliżonym poziomie. W skali roku wzrasta wartość składowej w przemyśle, budownictwie i handlu, spada – dla usług.

Wskaźnik ocen diagnostycznych i prognostycznych jest wyższy niż przed rokiem, natomiast w stosunku do poprzedniego miesiąca składowa diagnostyczna kształtuje się we wrześniu na poziomie zbliżonym, a prognostyczna – niższym.

WSKAŹNIK SYNTETYCZNY I JEGO DEKOMPOZYCJA



WSKAŹNIK SYNTETYCZNY I JEGO DEKOMPOZYCJA cd.



Metodologia badań koniunktury gospodarczej prowadzonych z wykorzystaniem testu koniunktury polega na zbieraniu opinii przedsiębiorców na temat bieżącej i przyszłej sytuacji kierowanych przez nich jednostek w zakresie takich elementów prowadzonej działalności gospodarczej jak portfel zamówień, produkcja, sytuacja finansowa, zatrudnienie, ceny, działalność inwestycyjna, napotykanne bariery. Udzielając odpowiedzi na ankietę koniunktury, respondenci powinni opierać się na swych ogólnych odczuciach dotyczących bieżącej i przyszłej sytuacji przedsiębiorstwa, bez odwoływania się do zapisów księgowych.

Wskaźnik ogólnego klimatu koniunktury gospodarczej jest wskaźnikiem złożonym. Obliczany jest jako średnia arytmetyczna sald odpowiedzi na pytania z ankiety miesięcznej dotyczące bieżącej i przewidywanej sytuacji gospodarczej przedsiębiorstwa. Gdy wskaźnik jest większy od zera odnotowywany jest "dobry" klimat koniunktury. W przeciwnym wypadku klimat jest oceniany jako "zły".

W **przetwórstwie przemysłowym** badaniem objęte są podmioty o liczbie pracujących 10 i więcej osób. W pozostałych badaniach (**budownictwo, handel hurtowy i detaliczny, usługi**) uczestniczą również podmioty o liczbie pracujących do 9 osób (w budownictwie – od 2006 r.).

Badaniem **usług** objęte są następujące sekcje: H – Transport i gospodarka magazynowa, I – Działalność związana z zakwaterowaniem i usługami gastronomicznymi, J – Informacja i komunikacja, K – Działalność finansowa i ubezpieczeniowa, L – Działalność związana z obsługą rynku nieruchomości, M – Działalność profesjonalna, naukowa i techniczna, N – Działalność w zakresie usług administrowania i działalność wspierająca, P – Edukacja, Q – Opieka zdrowotna i pomoc społeczna, R – Działalność związana z kulturą, rozrywką i rekreacją, S – Pozostała działalność usługowa.

¹Patrz: str. 29 Badanie koniunktury gospodarczej GUS, 2015,

http://stat.gov.pl/download/gfx/portalinformacyjny/pl/defaultaktualnosci/5516/5/6/1/badanie_koniunktury_gospodarczej_2015.pdf

²Patrz Business and Consumer Surveys, Komisja Europejska, DG ECFIN

http://ec.europa.eu/economy_finance/db_indicators/surveys/index_en.htm

Opracowanie merytoryczne:
Departament Przedsiębiorstw
Hanna Sękowska Tel. 22 608 36 51,
Magdalena Święcka Tel. 22 608 35 50,
Olga Gaca Tel. 22 608 36 51,
Hubert Stefaniak Tel. 22 608 35 50,
Łukasz Gontarz Tel. 22 608 35 50.

Rozpowszechnianie:
Rzecznik Prasowy Prezesa GUS
Artur Satora
Tel: 22 608 3475, 22 608 3009
e-mail: rzecznik@stat.gov.pl

Wyniki badania koniunktury w przemyśle, budownictwie, handlu i usługach można znaleźć na stronie GUS
<http://stat.gov.pl/obszary-tematyczne/koniunktura/koniunktura/koniunktura-w-przemysle-budownictwie-handlu-i-uslugach-2000-2015,4,8.html>