

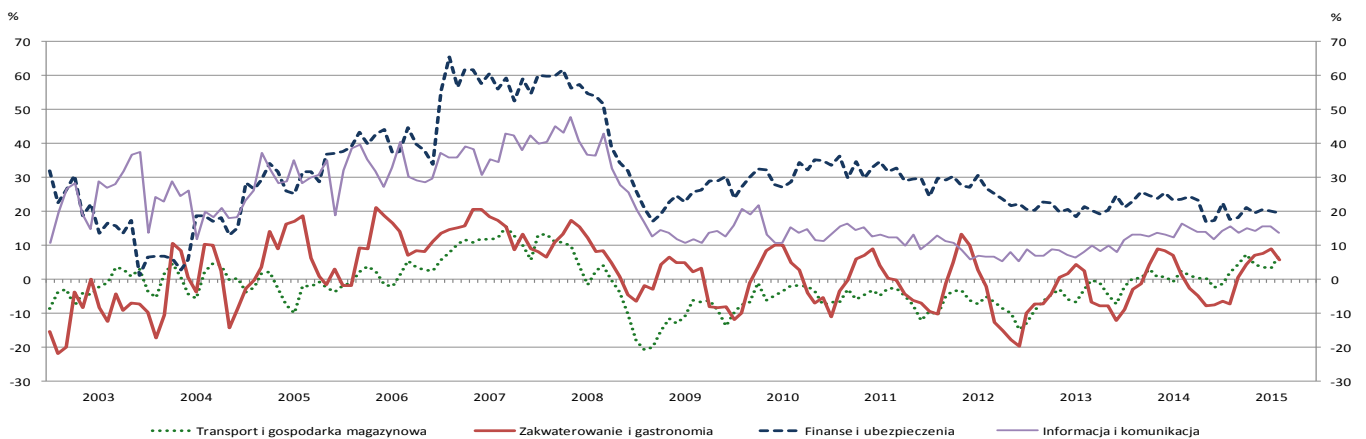
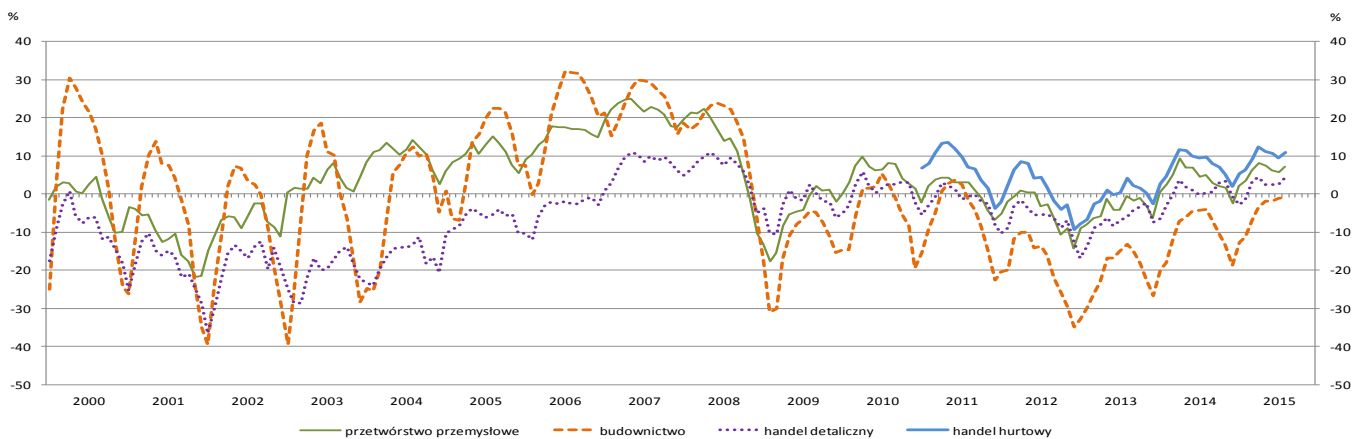


KONIUNKTURA GOSPODARCZA

Koniunktura w przemyśle, budownictwie, handlu i usługach
w sierpniu 2015 r.

W sierpniu dyrektorzy przedsiębiorstw z większości badanych sekcji zgłaszają lepsze oceny koniunktury niż w lipcu br. Jednostki z sekcji **przetwórstwo przemysłowe** oceniają w sierpniu koniunkturę pozytywnie, nieco lepiej niż przed miesiącem i przed rokiem. Podmioty prowadzące działalność w zakresie **budownictwa** od stycznia br. formułują coraz mniej pesymistyczne opinie na temat koniunktury (w sierpniu są one zbliżone do sygnalizowanych w lipcu br.). Oceny z zakresu **handlu hurtowego** są nieco bardziej korzystne niż przed miesiącem, choć od kwietnia br. do lipca br. były one coraz mniej optymistyczne. Od marca 2015 r. utrzymują się korzystne opinie dotyczące koniunktury **handlu detalicznego**. Podmioty należące do sekcji **transport i gospodarka magazynowa** od siedmiu miesięcy oceniają koniunkturę gospodarczą pozytywnie, w sierpniu bardziej korzystnie niż w lipcu. Po negatywnych ocenach od września 2014 r., opinie formułowane przez przedsiębiorców zajmujących się **zakwaterowaniem i gastronomią** są od pięciu miesięcy pozytywne, ale gorsze niż w lipcu br. Od początku ubiegłego roku utrzymują się zbliżone, korzystne oceny koniunktury zgłaszane przez dyrektorów jednostek prowadzących działalność z zakresu **informacji i komunikacji**. Najbardziej optymistyczne opinie spośród badanych rodzajów działalności, choć nieco gorsze niż przed rokiem i zbliżone do ocen z lipca br., formułują jednostki należące do sekcji **finanse i ubezpieczenia**.

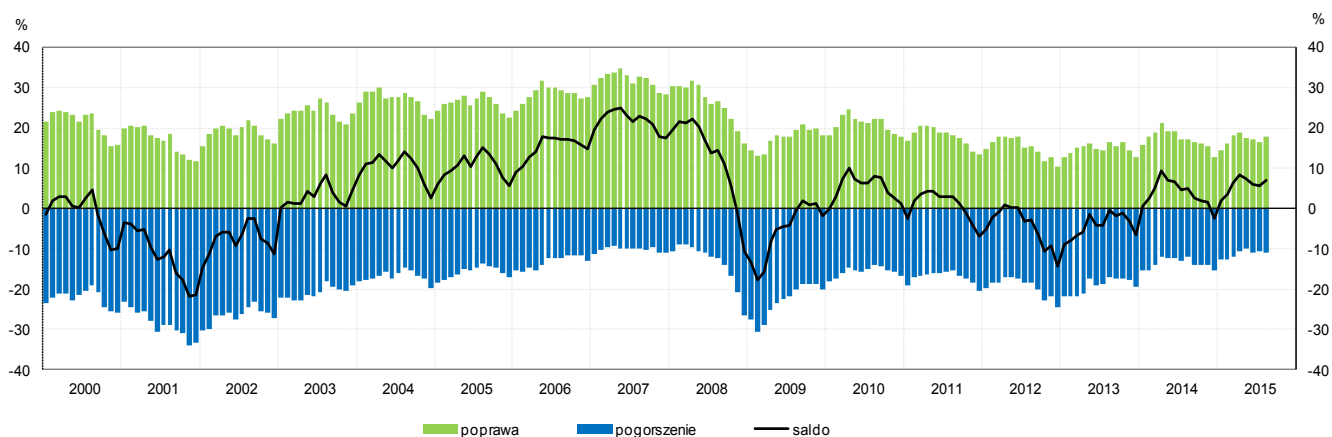
OGÓLNY KLIMAT KONIUNKTURY WEDŁUG RODZAJU DZIAŁALNOŚCI



1. Przetwórstwo przemysłowe¹

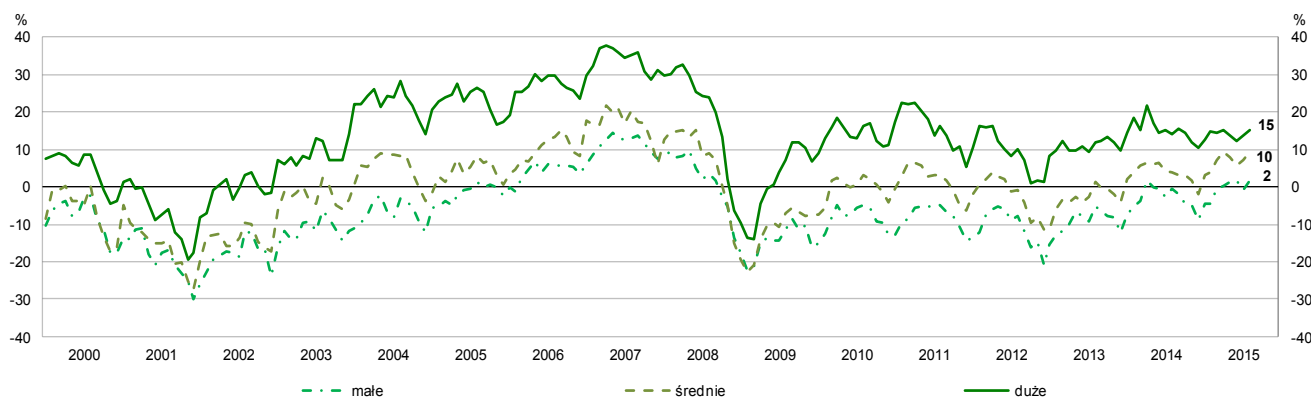
W sierpniu **ogólny klimat koniunktury** w przetwórstwie przemysłowym kształtuje się na poziomie plus 7 (plus 6 w lipcu). Poprawę koniunktury sygnalizuje 18% badanych przedsiębiorstw, a jej pogorszenie – 11% (przed miesiącem odpowiednio 17% i 11%). Pozostałe przedsiębiorstwa uważają, że ich sytuacja nie ulega zmianie.

OGÓLNY KLIMAT KONIUNKTURY W SEKCJI PRZETWÓRSTWO PRZEMYSŁOWE



W sierpniu bieżący **portfel zamówień** oceniany jest korzystnie, podobnie jak przed miesiącem. Optymistyczne oceny krajowego oraz nieznacznie pesymistyczne – zagranicznego portfela zamówień są zbliżone do zgłaszanych w lipcu. Od maja br. odnotowuje się niewielkie spowolnienie wzrostu bieżącej **produkcji**. Aktualna **sytuacja finansowa** jest oceniana nieznacznie negatywnie, podobnie jak w czerwcu i lipcu bieżącego roku. W stosunku do poprzedniego miesiąca odnotowywany jest nieco szybszy wzrost **należności**, natomiast **opóźnienia płatności** za sprzedane produkty w niewielkim stopniu zmniejszają się. Prognozy dotyczące portfela zamówień oraz produkcji są bardziej korzystne od formułowanych w czerwcu i lipcu br., a sytuacji finansowej utrzymują się w tym okresie na zbliżonym poziomie. Nadal zgłaszane są nadmierne **zapasy wyrobów gotowych**. Od czerwca przedsiębiorcy przewidują niewielkie redukcje **zatrudnienia**. W najbliższych miesiącach **ceny** wyrobów przemysłowych mogą pozostawać na dotychczasowym poziomie.

OGÓLNY KLIMAT KONIUNKTURY WEDŁUG KLAS WIELKOŚCI

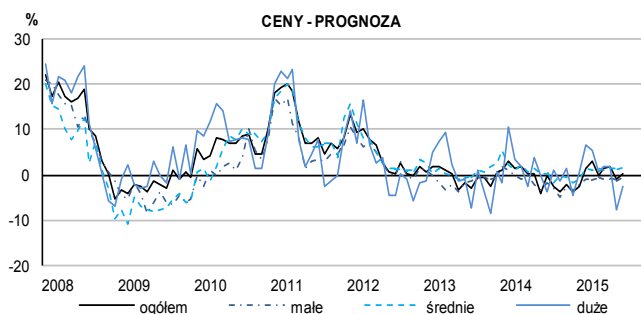
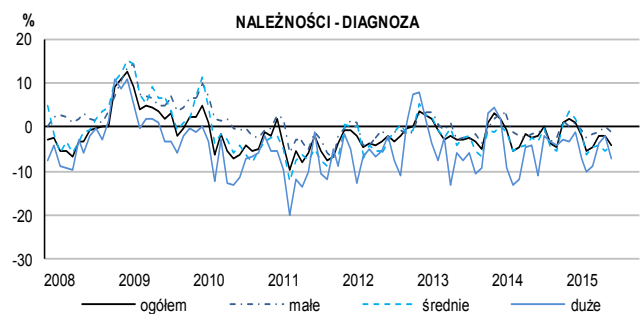
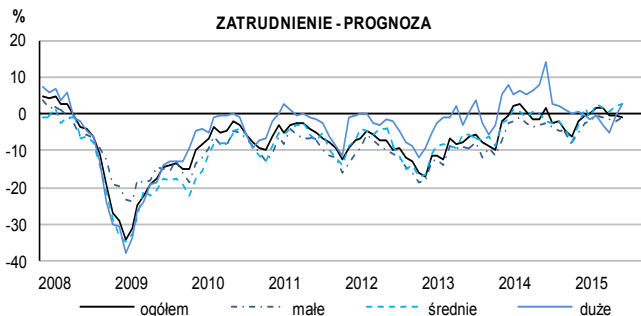
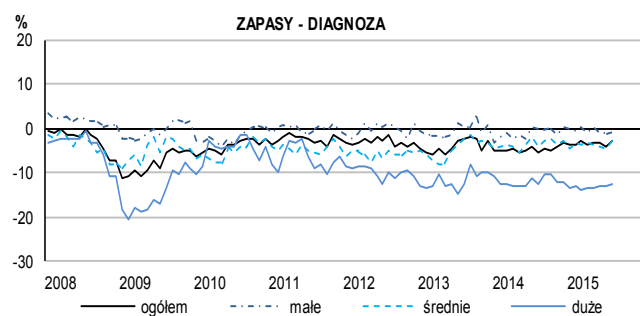
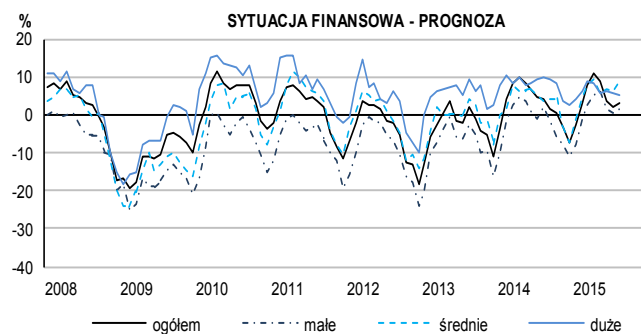
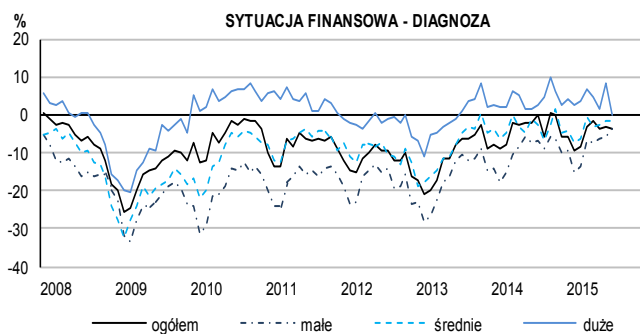
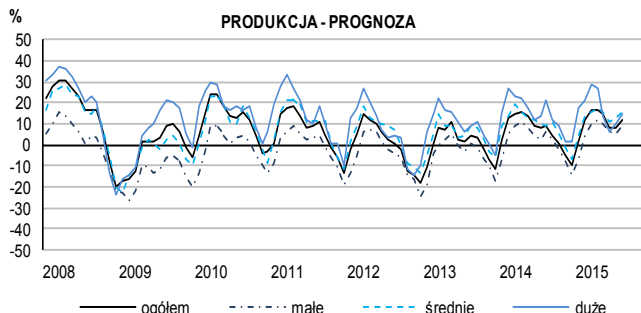
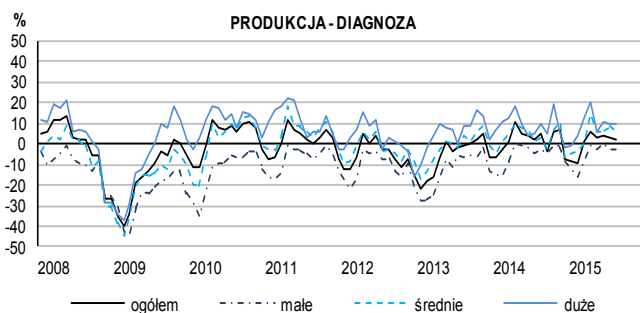
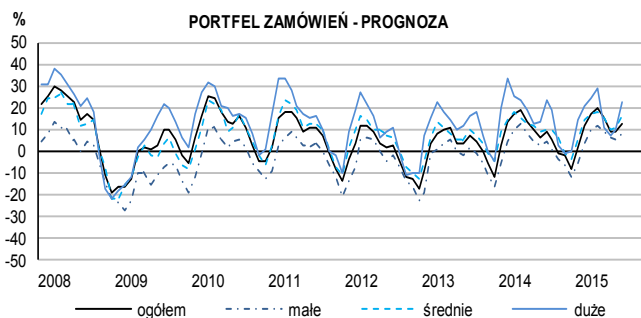
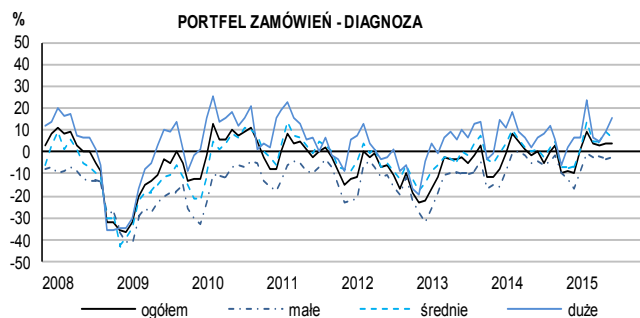


W sierpniu przedsiębiorstwa średnie i duże (o liczbie pracujących 50 i więcej osób) oceniają koniunkturę bardziej korzystnie niż lipcu. Oceny koniunktury formułowane przed podmioty małe (o liczbie pracujących od 10 do 49 osób) są pozytywne, po nieznacznie negatywnych opiniach sprzed miesiąca.

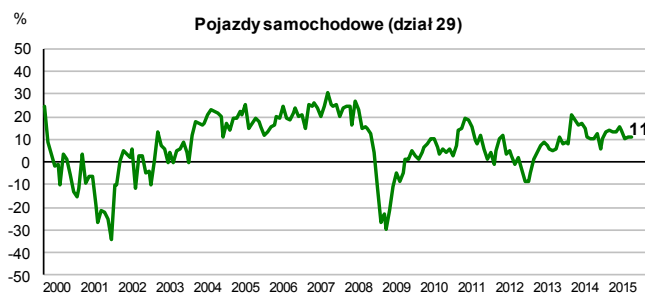
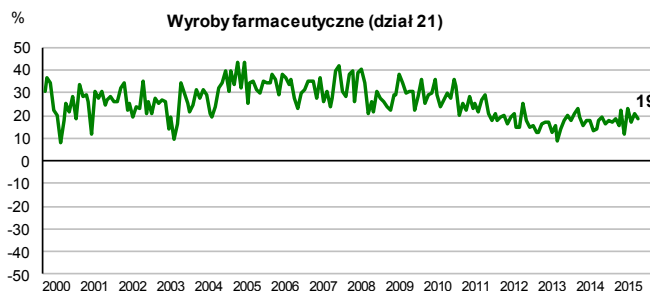
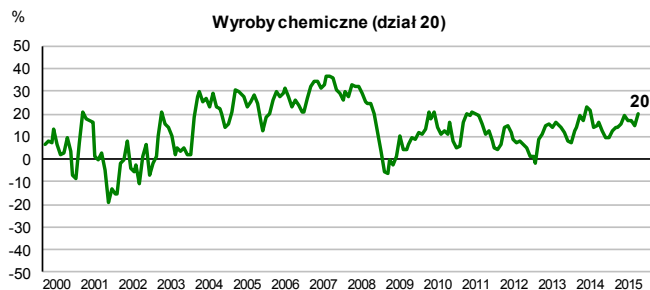
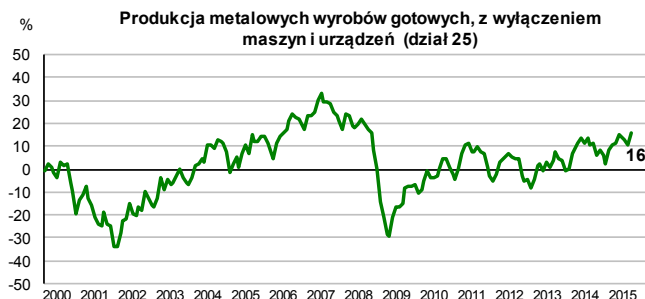
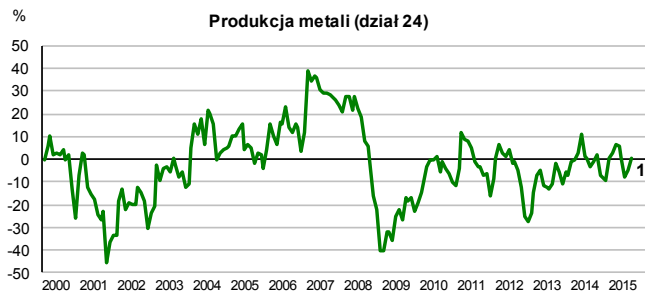
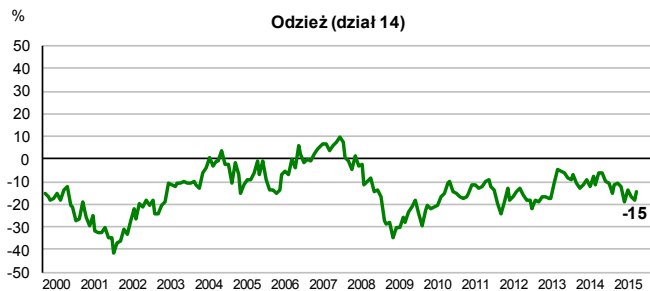
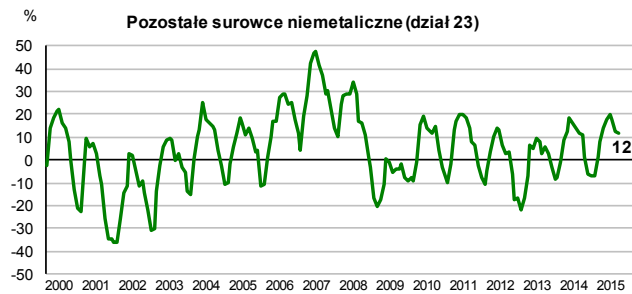
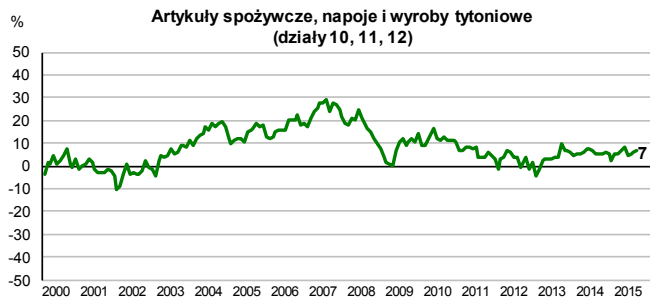
W większości działów przetwórstwa przemysłowego oceny ogólnego klimatu koniunktury są pozytywne. Najbardziej optymistyczne opinie dotyczące koniunktury formułują producenci chemikaliów i wyrobów chemicznych (plus 20 w sierpniu, plus 15 w lipcu – oceny te są bardziej korzystne niż w sierpniu ostatnich sześciu lat), wyrobów farmaceutycznych (plus 19 w sierpniu, plus 21 w lipcu – oceny te są bardziej korzystne niż w sierpniu ostatnich dwóch lat), mebli (plus 18 w sierpniu, plus 10 w lipcu – oceny te są bardziej korzystne niż w sierpniu ostatnich siedmiu lat), papieru i wyrobów z papieru (plus 16 w sierpniu, plus 12 w lipcu), metalowych wyrobów gotowych (plus 16 w sierpniu, plus 11 w lipcu), wyrobów z gumy i tworzyw sztucznych (plus 15 w sierpniu, plus 16 w lipcu – od kwietnia br. oceny koniunktury utrzymują się na zbliżonym poziomie), pozostałego sprzętu transportowego (plus 15 w sierpniu, plus 10 w lipcu). Negatywne oceny koniunktury zgłaszają jedynie producenci odzieży (minus 15 w sierpniu, minus 18 w lipcu).

¹ Wyniki opracowano na podstawie danych uzyskanych od 95% z ok. 3500 podmiotów objętych badaniem.

SYTUACJA PRZEDSIĘBIORSTW W POSZCZEGÓLNYCH KLASACH WIELKOŚCI - WYBRANE WSKAŹNIKI

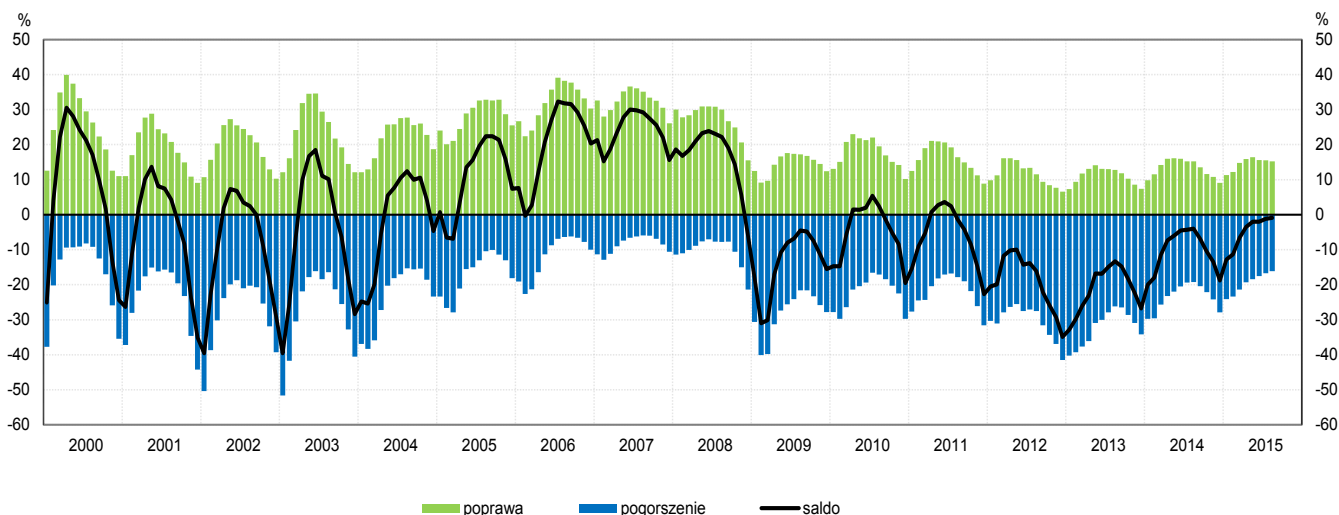


WSKAŹNIKI OGÓLNEGO KLIMATU KONIUNKTURY



2. Budownictwo ¹

OGÓLNY KLIMAT KONIUNKTURY W SEKCJI BUDOWNICTWO

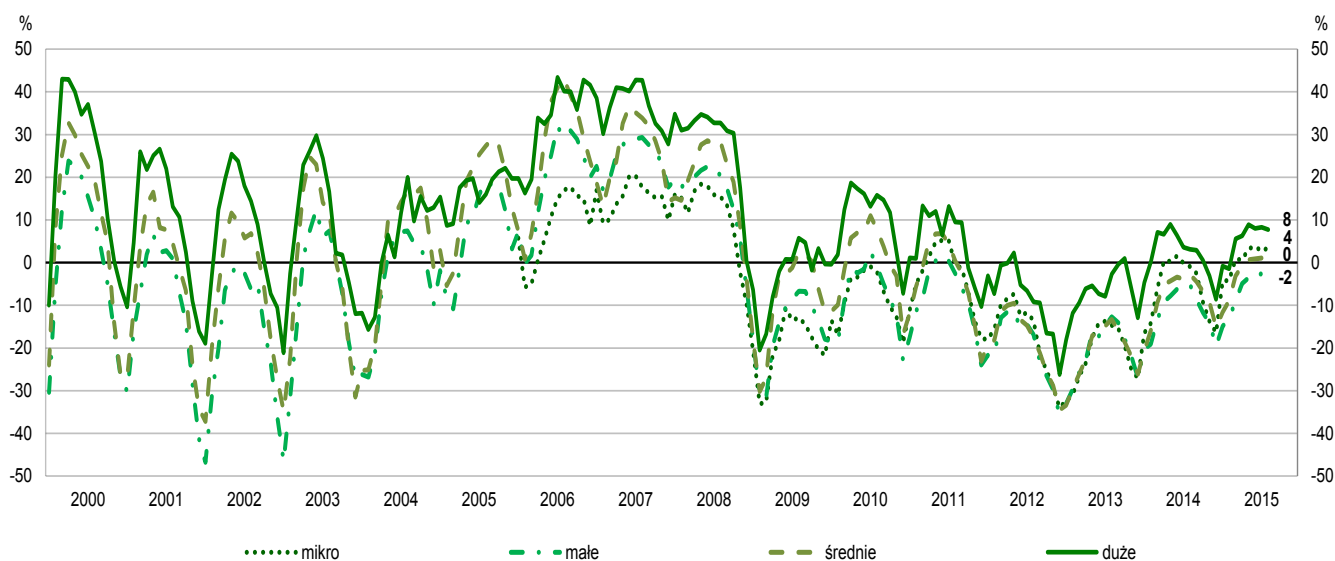


W sierpniu **ogólny klimat koniunktury** w budownictwie kształtuje się na poziomie minus 1 (podobnie jak w lipcu). Poprawę koniunktury sygnalizuje 15% przedsiębiorstw, a jej pogorszenie – 16% (przed miesiącem odpowiednio 16% i 17%). Pozostałe przedsiębiorstwa uznają, że ich sytuacja nie ulega zmianie.

Utrzymują się nieznacznie niekorzystne diagnozy **portfela zamówień, produkcji budowlano-montażowej**. Aktualna **sytuacja finansowa** oceniana jest negatywnie, podobnie jak przed miesiącem. Nadal jest sygnalizowany wzrost opóźnień płatności za wykonane roboty budowlano-montażowe. Prognozy portfela zamówień oraz produkcji budowlano-montażowej są mniej korzystne od formułowanych w lipcu. Przewidywania wskazują, że w najbliższych trzech miesiącach sytuacja finansowa nie zmieni się. Niewielkie redukcje **zatrudnienia** mogą być zbliżone do planowanych w lipcu. Przedsiębiorcy zapowiadają, podobny do oczekiwanego w ubiegłym miesiącu, spadek **cen** robót budowlano-montażowych.

Spośród badanych podmiotów 23% (przed rokiem 21%) planuje prowadzenie prac budowlano-montażowych za granicą. W sierpniu, po raz pierwszy od lutego br., dyrektorzy tych przedsiębiorstw spodziewają się nieznacznego spadku **portfela zamówień na roboty budowlano-montażowe na rynkach zagranicznych**.

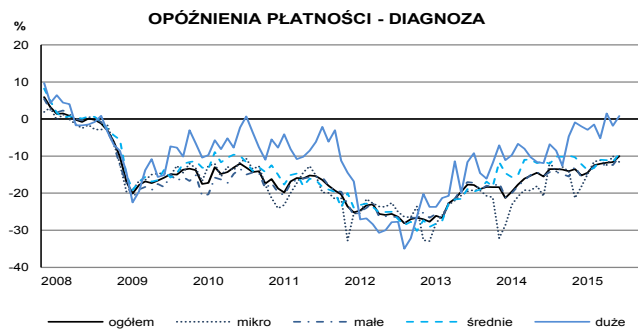
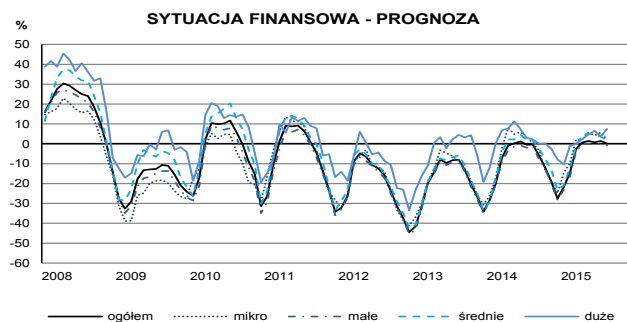
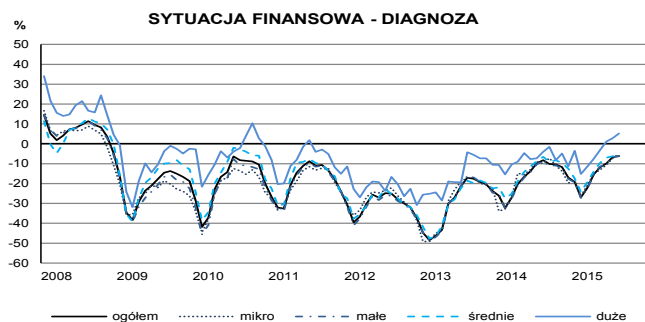
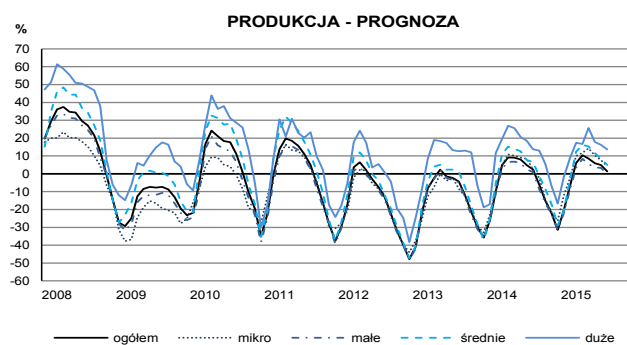
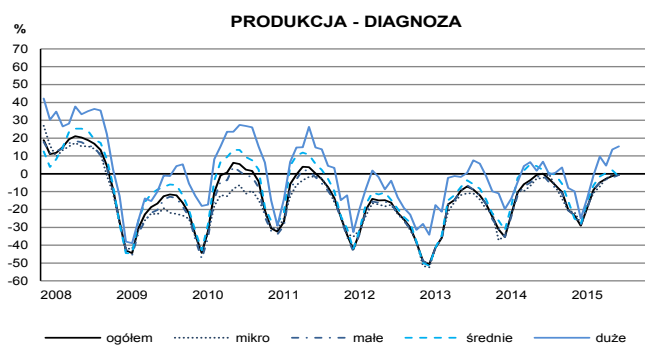
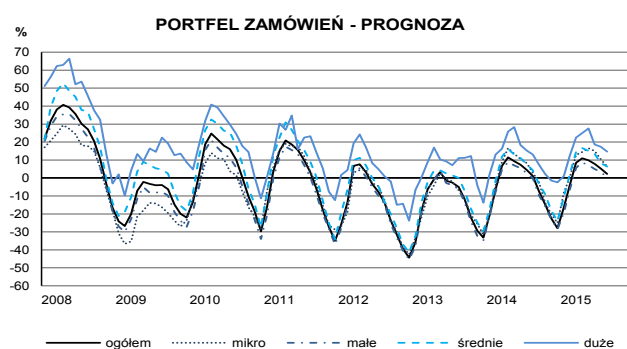
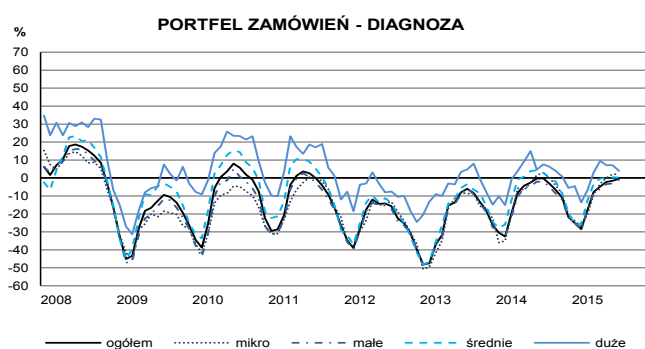
OGÓLNY KLIMAT KONIUNKTURY WEDŁUG KLAS WIELKOŚCI



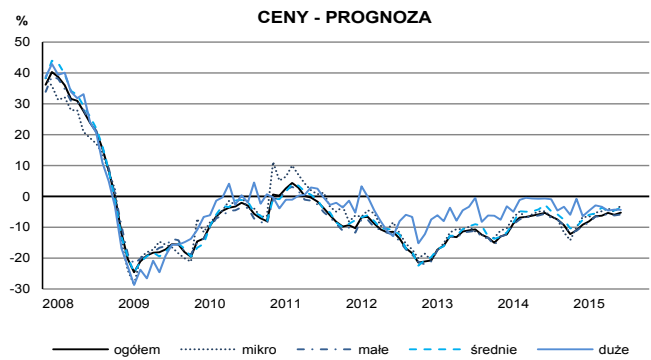
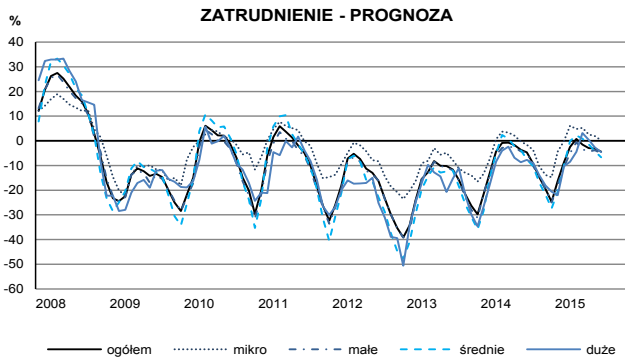
¹ Wyniki opracowano na podstawie danych uzyskanych od 85% z ok. 5000 podmiotów objętych badaniem.

SYTUACJA PRZEDSIĘBIORSTW W POSZCZEGÓLNYCH KLASACH WIELKOŚCI - WYBRANE WSKAŹNIKI

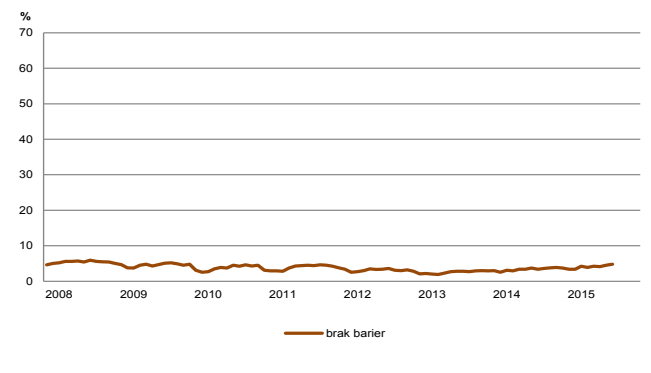
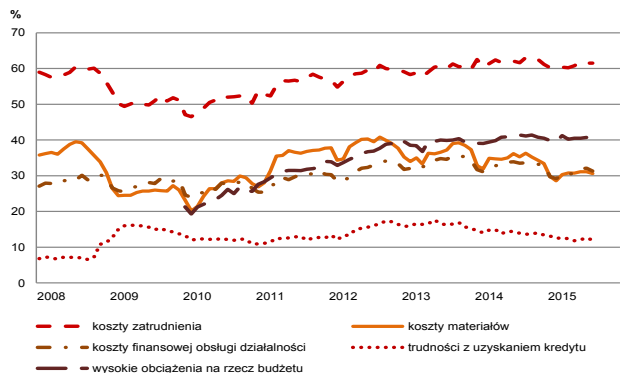
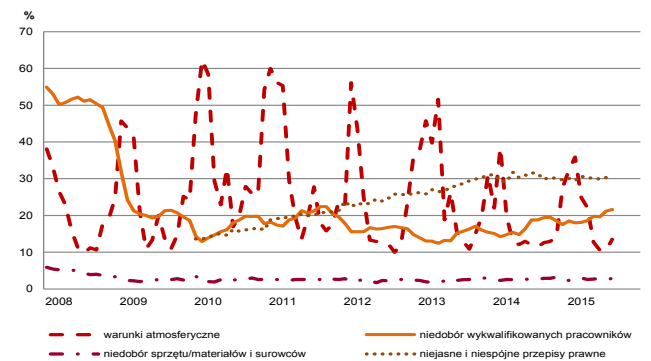
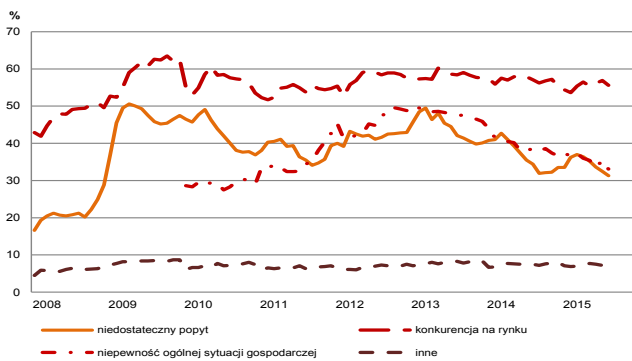
W sierpniu utrzymują się pozytywne oceny ogólnego klimatu koniunktury w jednostkach o liczbie pracujących do 9 osób i w przedsiębiorstwach dużych (o liczbie pracujących 250 i więcej osób) oraz negatywne – w jednostkach małych (o liczbie pracujących od 10 do 49 osób). Według dyrektorów przedsiębiorstw średnich (o liczbie pracujących od 50 do 249 osób) ogólny klimat koniunktury nie zmienia się. W firmach o liczbie pracujących do 9 osób utrzymują się korzystne oceny portfela zamówień oraz nieznacznie negatywne – produkcji budowlano-montażowej. Sytuacja finansowa oceniana jest w tej klasie wielkości nieco mniej pesymistycznie niż w ubiegłym miesiącu. W jednostkach małych odnotowuje się niekorzystne oceny portfela zamówień, produkcji budowlano-montażowej oraz sytuacji finansowej. Utrzymują się nieznacznie pozytywne oceny portfela zamówień oraz negatywne – sytuacji finansowej zgłaszane przez dyrektorów przedsiębiorstw średnich. Produkcja budowlano-montażowa w tych przedsiębiorstwach oceniana jest w niewielkim stopniu niekorzystnie. Oceny aktualnego portfela zamówień zgłaszane przez dyrektorów jednostek dużych są mniej optymistyczne niż w lipcu. Mimo to oceniają oni bieżącą produkcję budowlano-montażową oraz sytuację finansową nieco bardziej korzystnie niż w lipcu. We wszystkich klasach wielkości, za wyjątkiem bardziej optymistycznych przewidywań w zakresie sytuacji finansowej przedsiębiorstw dużych, prognozy portfela zamówień, produkcji budowlano-montażowej oraz sytuacji finansowej są gorsze od zgłaszanych przed miesiącem.



SYTUACJA PRZEDSIĘBIORSTW W POSZCZEGÓLNYCH KLASACH WIELKOŚCI - WYBRANE WSKAŹNIKI c.d.

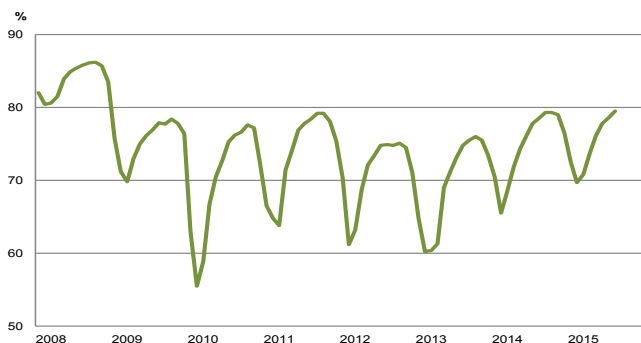


BARIERY DZIAŁALNOŚCI



W sierpniu 4,8% przedsiębiorców deklaruje, że nie napotyka na **bariery w prowadzeniu bieżącej działalności** (3,4% przed rokiem). Po kilkuletnim okresie stopniowego wzrostu odczuwania przez przedsiębiorców ograniczeń działalności wynikających z kosztów zatrudnienia (62% w sierpniu bieżącego i ubiegłego roku), wysokich obciążeń na rzecz budżetu (42% w sierpniu br., 41% w analogicznym miesiącu ub. r.) oraz niejasnych i niespójnych przepisów prawnych (30% w sierpniu br., 31% przed rokiem), w bieżącym miesiącu oceny dotyczące tych barier kształtują się na poziomie zbliżonym do odnotowanego w lipcu. Na wysokim poziomie utrzymuje się od 2013 r. uciążliwość bariery związanej z konkurencją na rynku (56% w sierpniu br., 57% przed rokiem). Również od 2013 r. systematycznie rośnie odczuwanie bariery związanej z niedoborem wykwalifikowanych pracowników (22% w sierpniu br., 19% w analogicznym miesiącu ub. r.), natomiast spada – barier związanych z niepewnością ogólnej sytuacji gospodarczej (33% w sierpniu br., 39% przed rokiem) oraz niedostatecznym popytem (31% w sierpniu br., 34% w analogicznym miesiącu ub. r.).

WYKORZYSTANIE MOCY PRODUKCYJNYCH

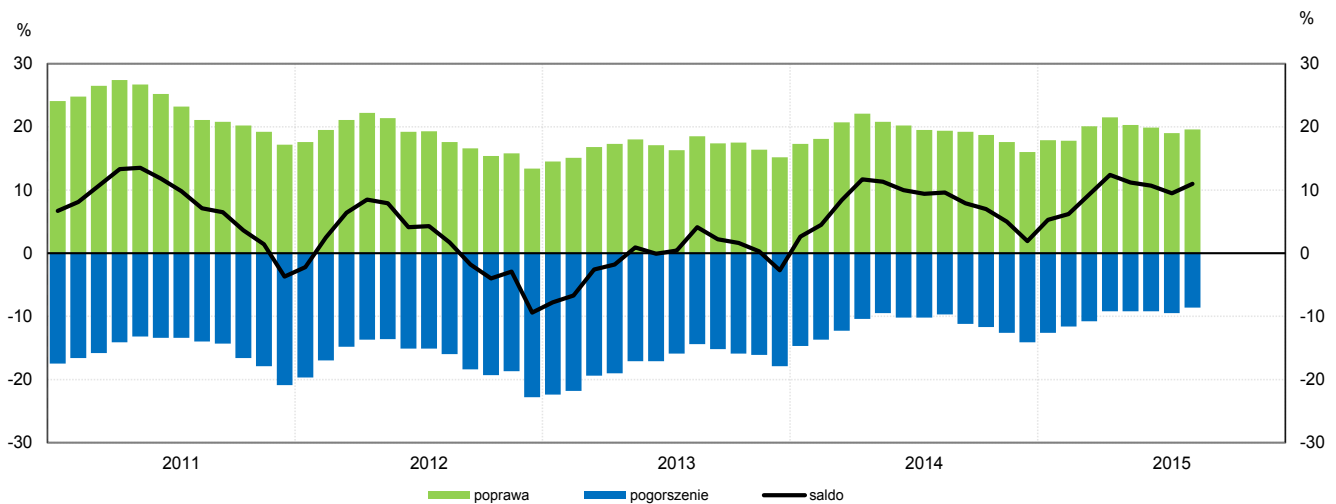


W okresie ostatnich dwóch lat zwiększa się stopniowo **wykorzystanie mocy produkcyjnych** i w sierpniu kształtuje się na poziomie 80% (79% w analogicznym miesiącu ub. r.).

W sierpniu 13% przedsiębiorstw budowlano-montażowych ocenia swoje **moce produkcyjne** jako zbyt duże w stosunku do oczekiwanego w najbliższych miesiącach portfela zamówień, 76% jako wystarczające, a 11% jako zbyt małe (przed rokiem odpowiednio: 14%, 75%, 11%).

3. Handel hurtowy¹

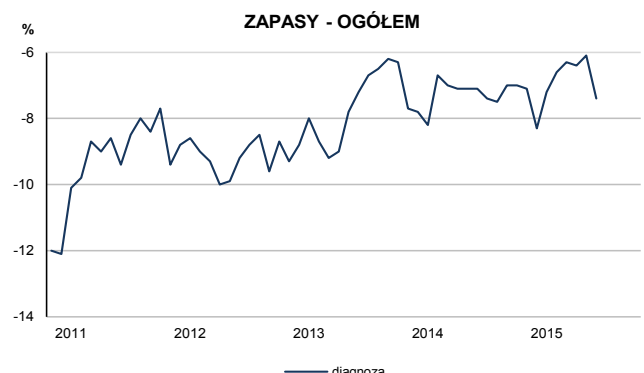
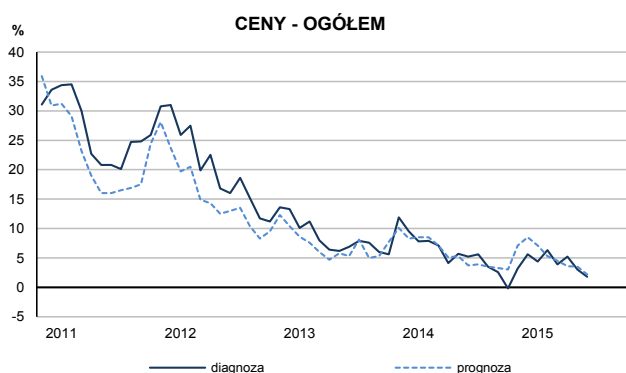
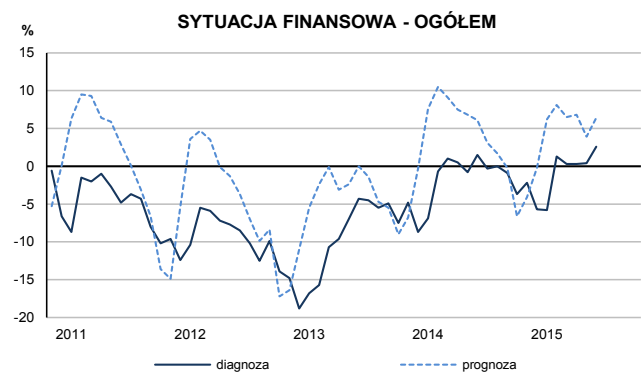
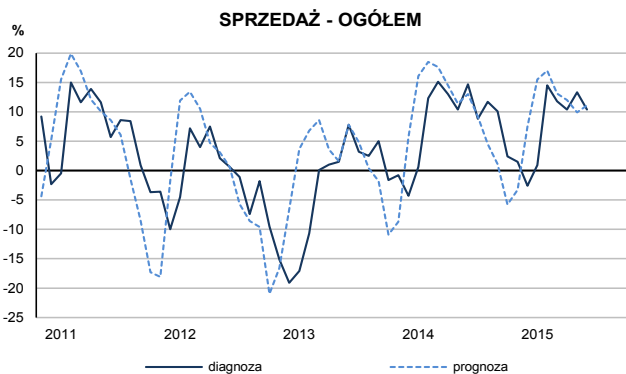
OGÓLNY KLIMAT KONIUNKTURY W HANDLU HURTOWYM



Ogólny klimat koniunktury w **handlu hurtowym** kształtuje się w sierpniu na poziomie plus 11 (plus 10 w lipcu). Poprawę koniunktury sygnalizuje 20% badanych przedsiębiorstw, pogorszenie – 9% (przed miesiącem odpowiednio 19% i 9%). Pozostałe podmioty uznają, że ich sytuacja nie ulega zmianie.

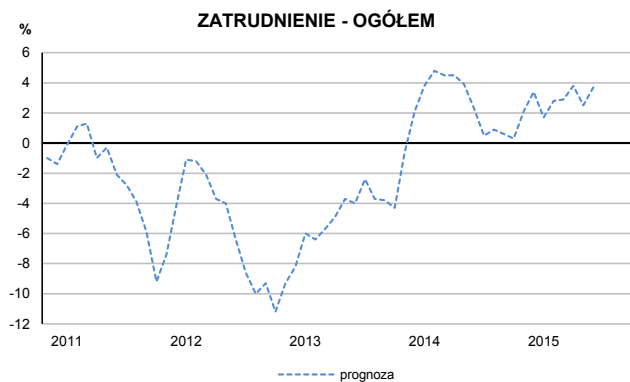
Od marca br. oceny **sprzedaży** są korzystne, choć w sierpniu mniej optymistyczne niż w lipcu. W ostatnich miesiącach przewidywania w tym zakresie były coraz mniej optymistyczne, ale w sierpniu nieco się poprawiają. Diagnozy i prognozy **sytuacji finansowej** są pozytywne, lepsze od zgłaszanych miesiąc wcześniej. Utrzymuje się nadmierny poziom **zapasów towarów**, skala wzrostu **zamówień towarów** u dostawców może się również nie zmienić. **Zatrudnienie** może rosnąć w stopniu zbliżonym do zapowiadanej przed miesiącem. Przedsiębiorcy przewidują niewielkie spowolnienie dynamiki **cen towarów**.

SYTUACJA PRZEDSIĘBIORSTW - WYBRANE WSKAŹNIKI

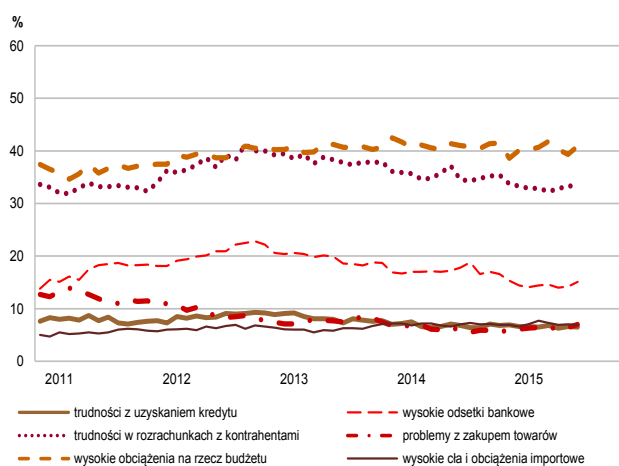
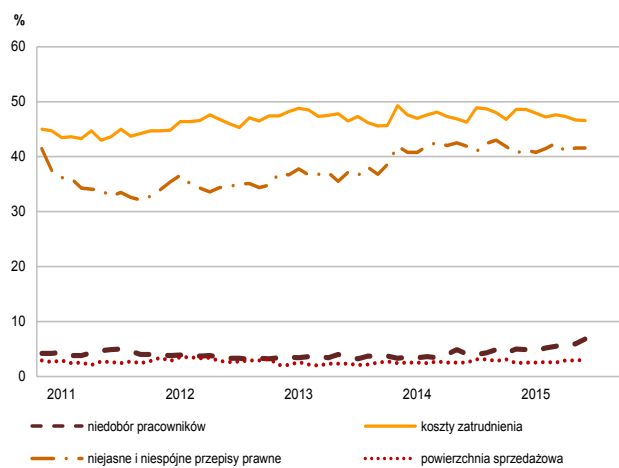
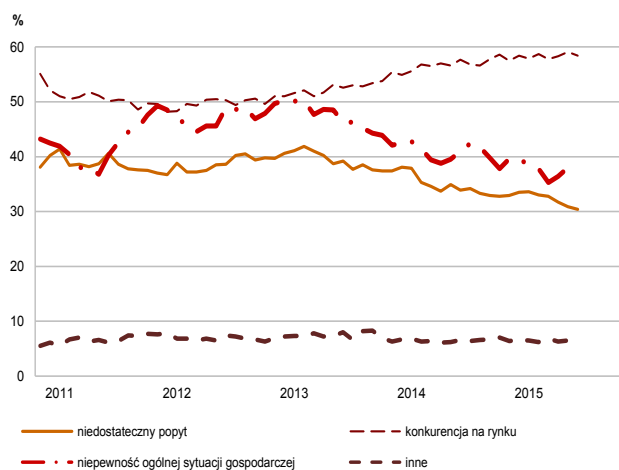


¹ Wyniki opracowano na podstawie danych uzyskanych od 87% z ok. 4300 podmiotów objętych badaniem.

SYTUACJA PRZEDSIĘBIORSTW - WYBRANE WSKAŹNIKI c.d.



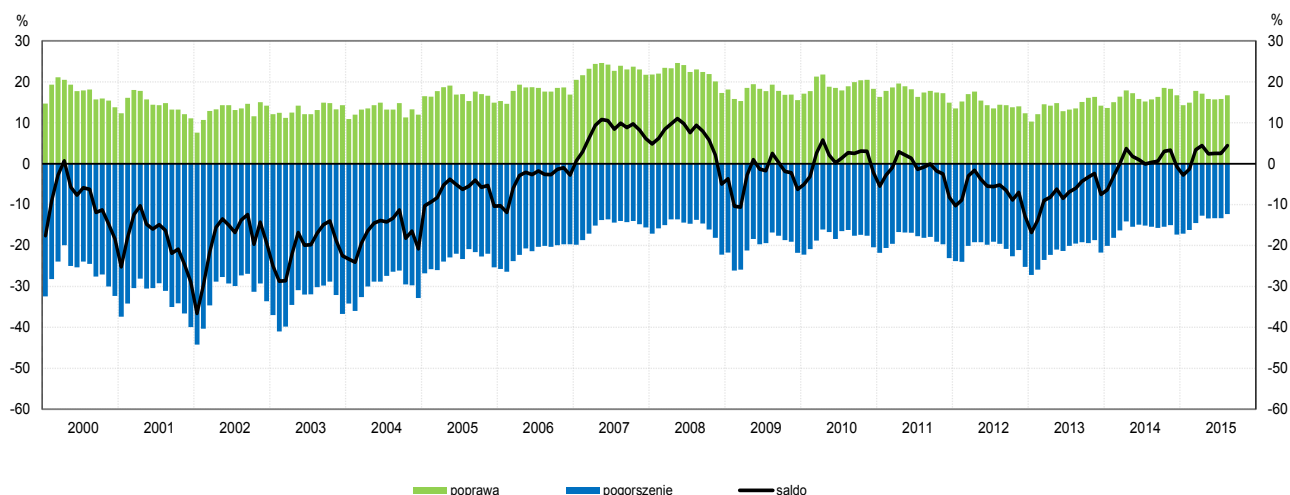
BARIERY DZIAŁALNOŚCI



Spośród badanych jednostek, w sierpniu 5,3% podmiotów nie odczuwa żadnych **barier w prowadzeniu bieżącej działalności** (tak jak przed rokiem). Wciąż największe trudności napotymane przez przedsiębiorców zgłaszających występowanie barier związane są z konkurencją na rynku (barierę tę sygnalizuje w sierpniu bieżącego i ubiegłego roku 58% przedsiębiorstw) oraz kosztami zatrudnienia (47% w sierpniu br., 46% przed rokiem). Od początku 2013 r. przedstawiciele badanych firm sygnalizują stopniowy spadek odczuwania barier związanych z niepewnością ogólnej sytuacji gospodarczej (37% w sierpniu br., 41% przed rokiem) oraz niedostatecznym popytem (30% w sierpniu br., 34% w analogicznym miesiącu ub. r.).

4. Handel detaliczny ¹

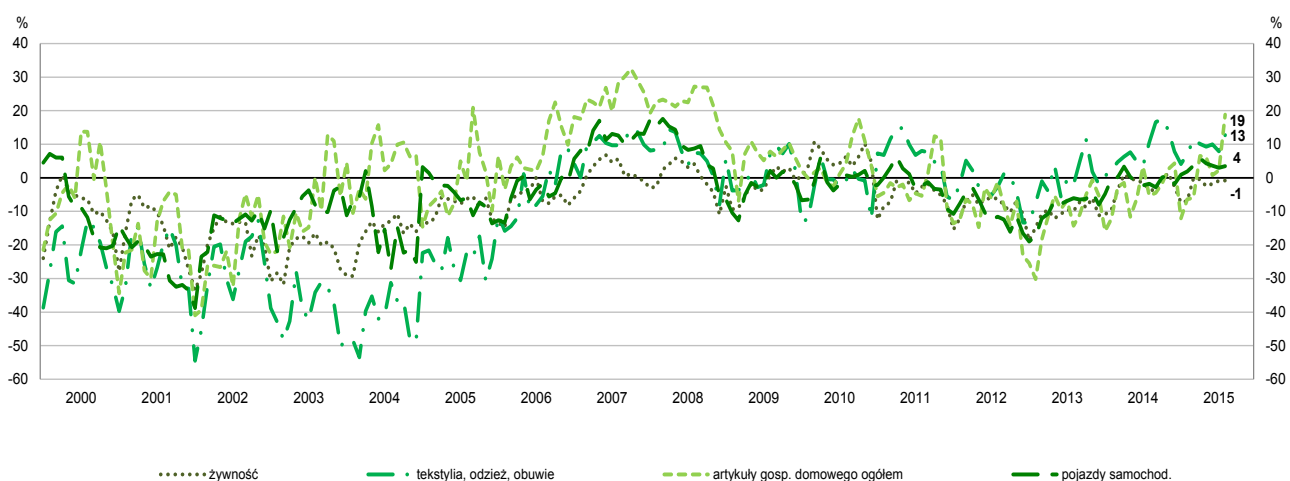
OGÓLNY KLIMAT KONIUNKTURY W HANDLU DETALICZNYM



Ogólny klimat koniunktury w **handlu detalicznym** kształtuje się w sierpniu na poziomie plus 4 (plus 3 w lipcu). Poprawę koniunktury sygnalizuje 16% badanych przedsiębiorstw, pogorszenie – 12% (przed miesiącem odpowiednio 16% i 13%). Pozostałe podmioty uznają, że ich sytuacja nie ulega zmianie.

Diagnozy i prognozy **sprzedaży** są nieco bardziej korzystne od zgłaszanych w lipcu. Od 2013 r. stopniowo zmniejsza się pesymizm ocen **sytuacji finansowej**, negatywnych od połowy 2008 r. Od marca br. – za wyjątkiem lipca, kiedy to dyrektorzy przewidywali niewielkie pogorszenie sytuacji finansowej – prognozy są nieznacznie optymistyczne. Poziom nadmiernych **zapasów** towarów nie zmienia się. Mimo to, ze względu na poprawę korzystnych prognoz sprzedaży, skala **zamówień towarów** u dostawców może się zwiększyć. **Zatrudnienie** może wzrosnąć w niewielkim stopniu, podobnie jak planowano w lipcu. W najbliższych trzech miesiącach jednostki prognozują niewielkie przyspieszenie dotychczasowej dynamiki **cen** towarów.

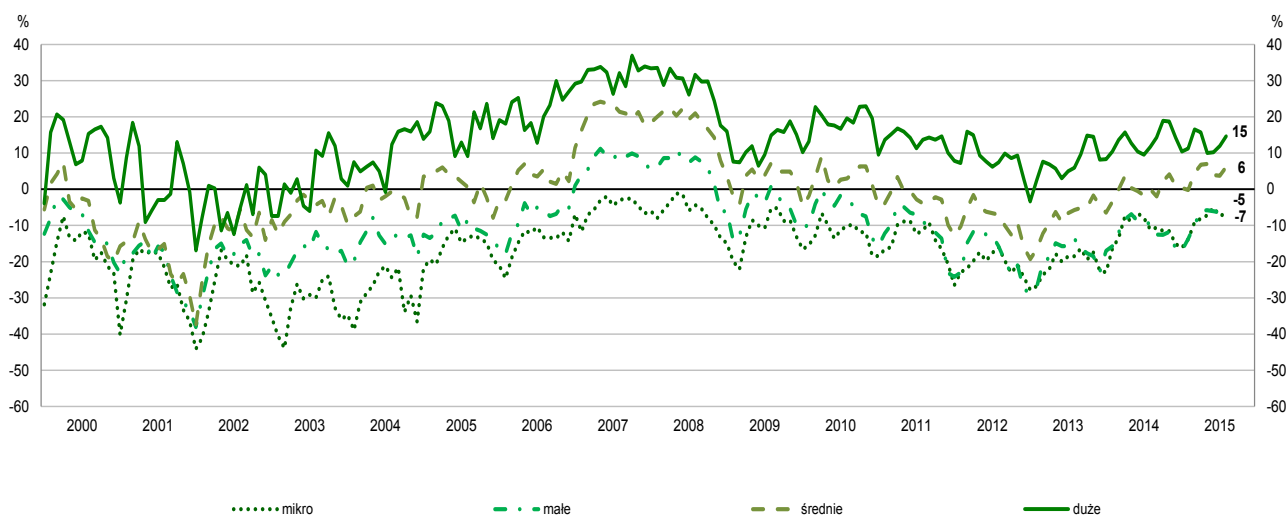
OGÓLNY KLIMAT KONIUNKTURY WEDŁUG WYBRANYCH BRANŻ



W **poszczególnych branżach handlowych** oceny koniunktury są zróżnicowane. W sierpniu koniunktura oceniana jest optymistycznie, lepiej niż przed miesiącem, przez przedstawicieli branż artykuły gospodarstwa domowego ogółem (plus 19 – wzrost o 17 p. proc. w stosunku do poprzedniego miesiąca), tekstylia, odzież, obuwie (plus 13 – wzrost o 5 p. proc.) oraz pojazdy samochodowe (plus 4 – wzrost o 1 p. proc.). Nieznacznie negatywnie koniunkturę oceniają jedynie przedstawiciele branży żywnościowej (minus 1 – tak jak w lipcu).

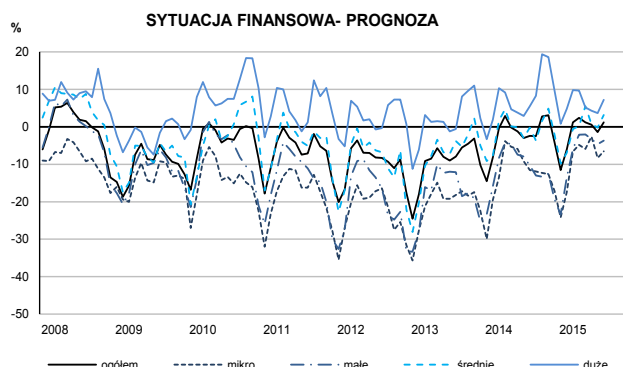
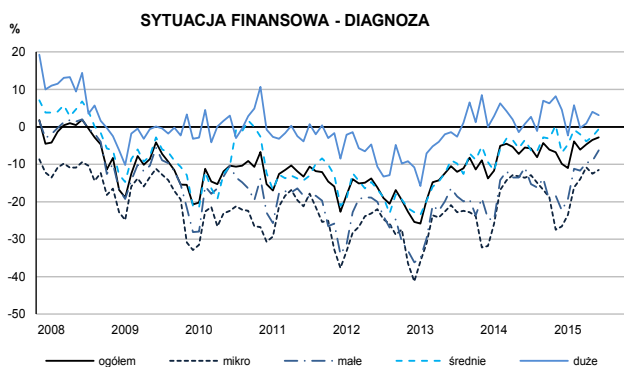
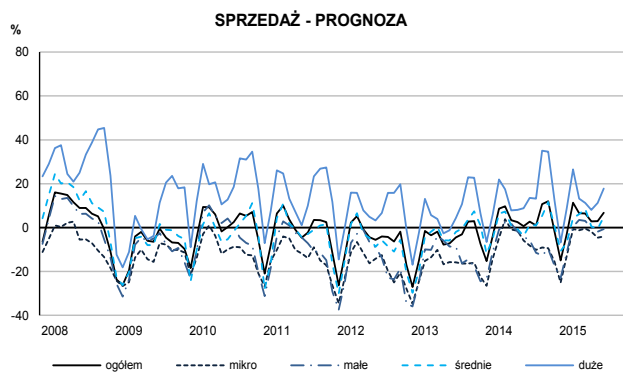
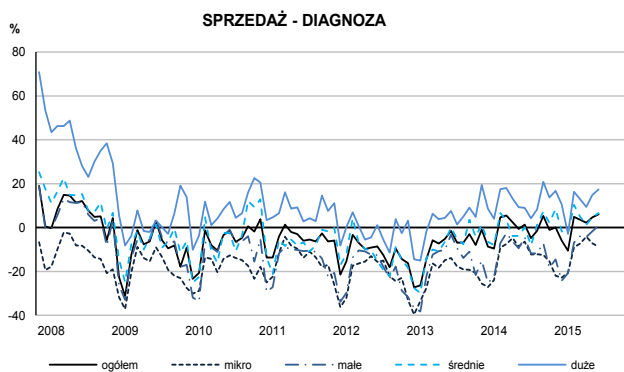
¹ Wyniki opracowano na podstawie danych uzyskanych od 80% z ok. 5200 podmiotów objętych badaniem.

OGÓLNY KLIMAT KONIUNKTURY WEDŁUG KLAS WIELKOŚCI

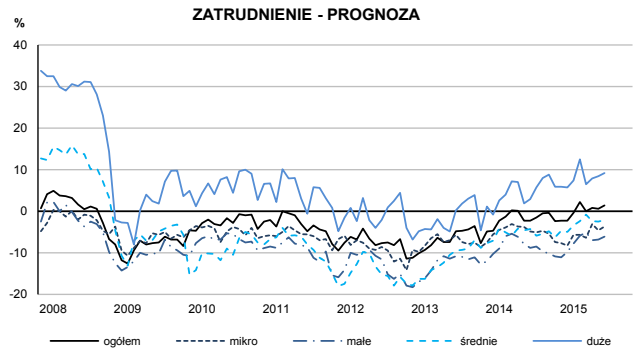
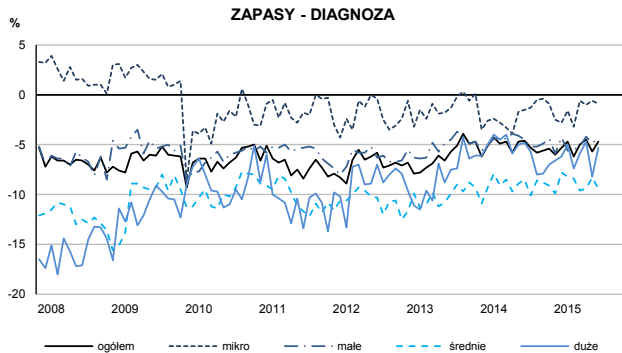
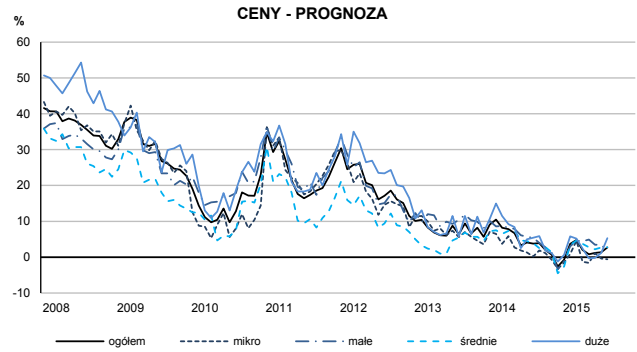
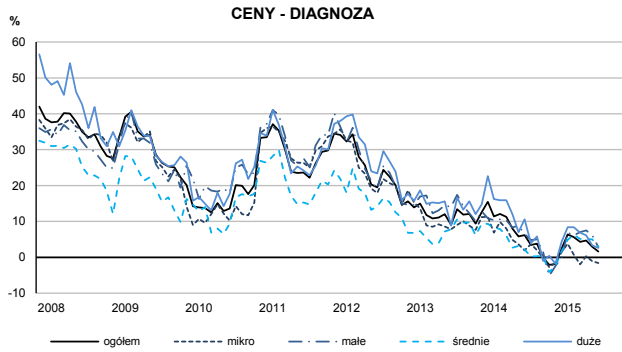


W podziale na **klasy wielkości**, w sierpniu oceny ogólnego klimatu koniunktury w przedsiębiorstwach o liczbie pracujących do 49 osób są negatywne. Bardziej optymistyczne niż przed miesiącem opinie w tym zakresie zgłaszają przedstawiciele jednostek średnich i dużych (o liczbie pracujących 50 i więcej osób).

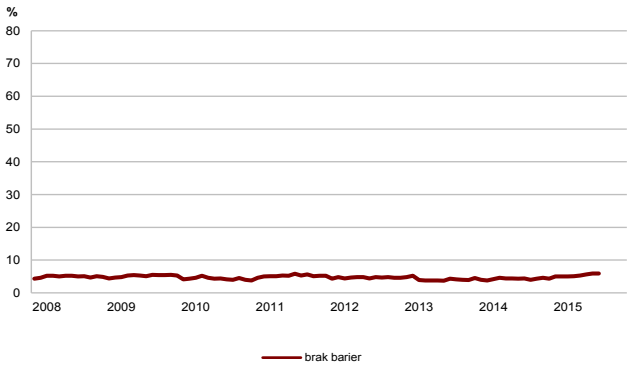
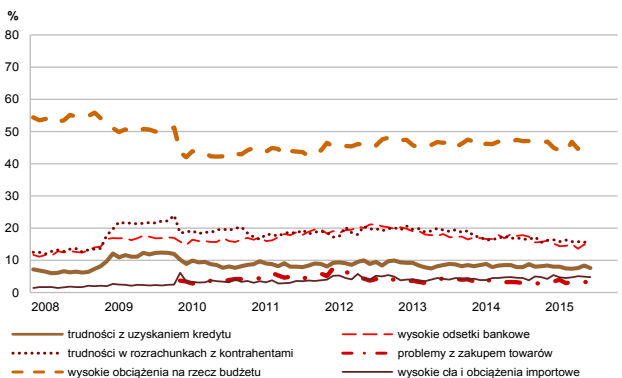
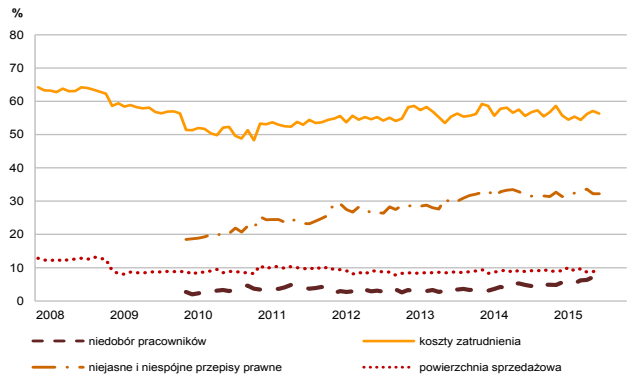
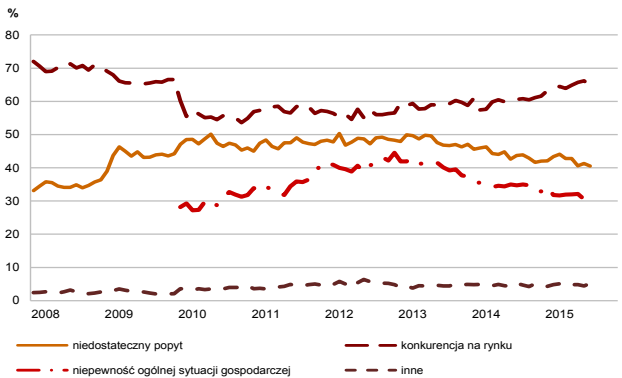
SYTUACJA PRZEDSIĘBIORSTW W POSZCZEGÓLNYCH KLASACH WIELKOŚCI - WYBRANE WSKAŹNIKI



SYTUACJA PRZEDSIĘBIORSTW W POSZCZEGÓLNYCH KLASACH WIELKOŚCI - WYBRANE WSKAŹNIKI c.d.



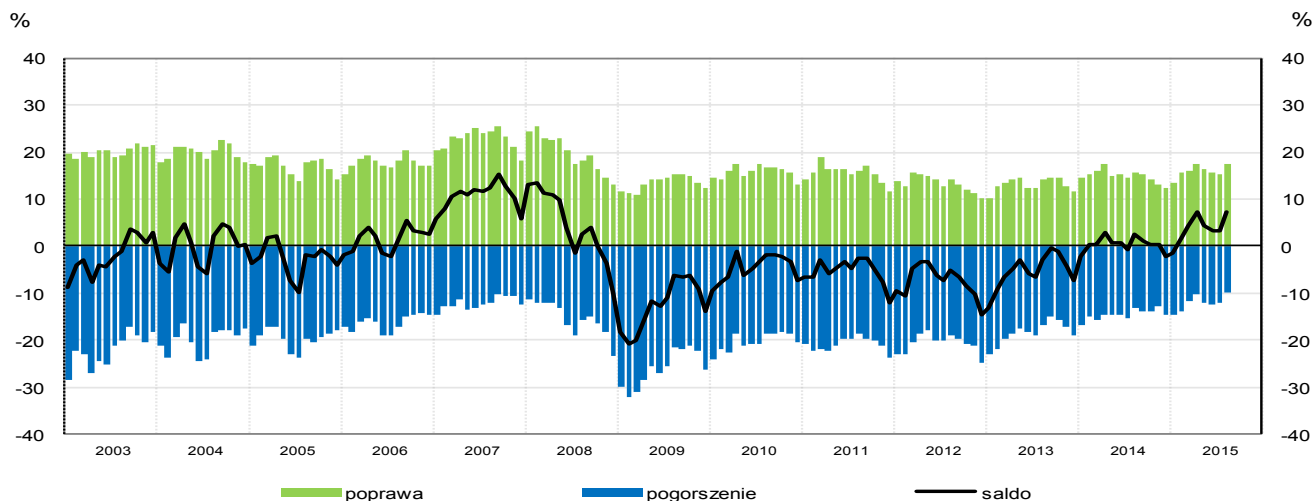
BARIERY DZIAŁALNOŚCI



Spośród badanych jednostek, w sierpniu 5,9% podmiotów nie odczuwa żadnych **barier w prowadzeniu bieżącej działalności** (4,4% przed rokiem). Wciąż największe trudności napotymane przez przedsiębiorców zgłaszających występowanie barier związane są z konkurencją na rynku (barierę tę sygnalizuje w sierpniu br. 65% przedsiębiorstw, 61% w analogicznym miesiącu ub. r.) oraz kosztami zatrudnienia (56% w sierpniu bieżącego i ubiegłego roku). Od początku 2013 r. przedstawiciele firm handlowych sygnalizują stopniowy spadek dotkliwości barier związanych z niedostatecznym popytem (41% w sierpniu br., 44% w analogicznym miesiącu ub. r.) oraz niepewnością ogólnej sytuacji gospodarczej (28% w sierpniu br., 35% przed rokiem).

5. Usługi¹

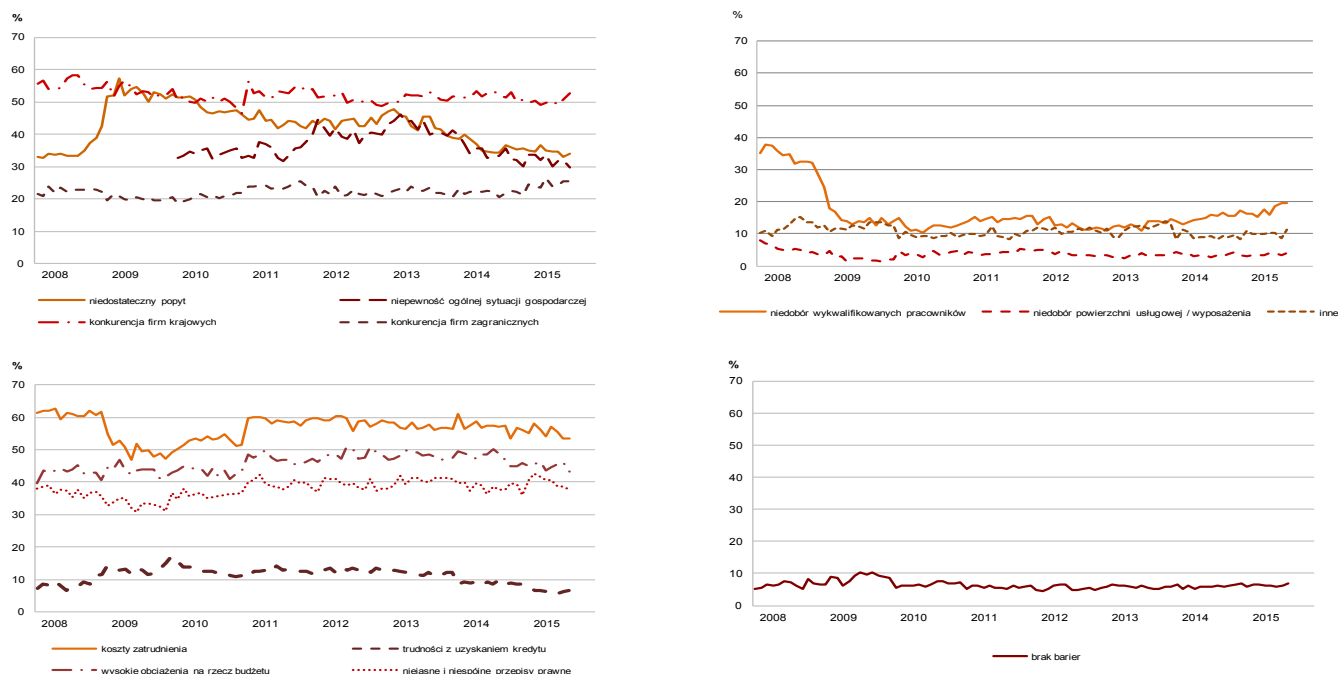
OGÓLNY KLIMAT KONIUNKTURY W SEKCJI TRANSPORT I GOSPODARKA MAGAZYNOWA



W sierpniu wskaźnik ogólnego klimatu koniunktury w sekcji **transport i gospodarka magazynowa** kształtuje się na poziomie plus 7 (przed miesiącem plus 3). Poprawę koniunktury odnotowuje 17% badanych firm, a jej pogorszenie 10% (w lipcu odpowiednio 15% i 12%). Pozostałe jednostki uznają, że ich sytuacja nie ulega zmianie.

Od czerwca br. dyrektorzy jednostek sygnalizują negatywne oceny bieżącego **popytu**. W stosunku do zeszłego miesiąca nieznacznie poprawiły się niekorzystne oceny aktualnej **sprzedaży** oraz **sytuacji finansowej**. Mimo formułowanych w czerwcu i lipcu negatywnych prognoz w tym zakresie, zgłaszane w sierpniu przewidywania popytu i sprzedaży na najbliższe trzy miesiące są optymistyczne, a sytuacji finansowej – mniej niekorzystne. Sygnalizowany jest wzrost **opóźnień płatności** za wykonane usługi, ale wolniejszy od zgłaszanego od grudnia 2014 r. Kierujący jednostkami planują nieznaczny wzrost **zatrudnienia**. W najbliższych trzech miesiącach można się spodziewać dalszego niewielkiego spadku **cen**.

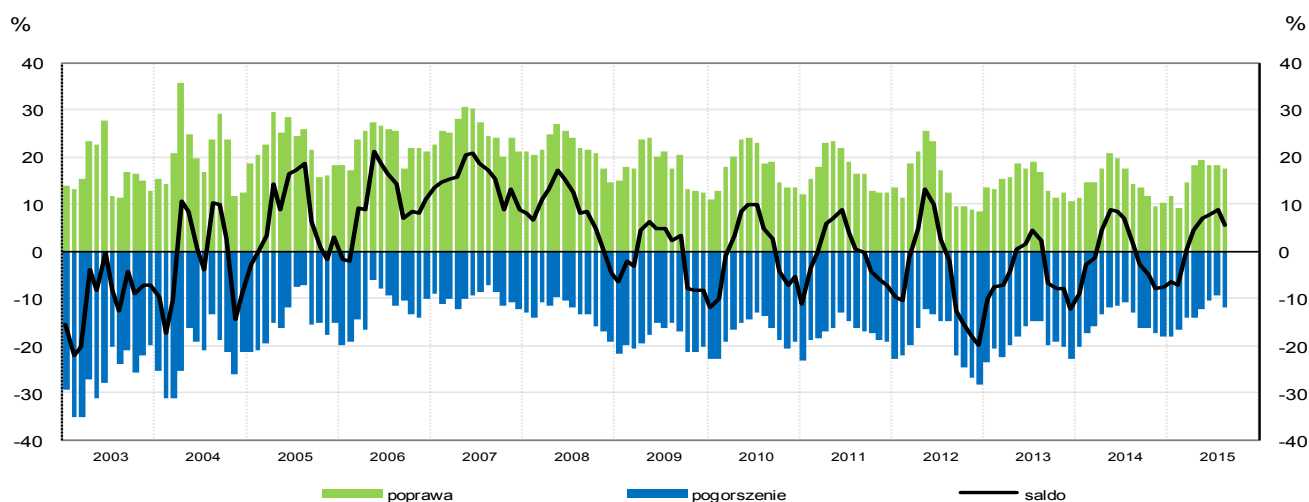
BARIERY DZIAŁALNOŚCI



W sierpniu 7,0% badanych przedsiębiorstw (przed rokiem 6,1%) deklaruje, że nie napotyka na **bariery w prowadzeniu bieżącej działalności**. Największe trudności wskazywane przez firmy zgłaszające bariery związane są z kosztami zatrudnienia (54% w sierpniu br., 57% przed rokiem) oraz konkurencją firm krajowych (53% w sierpniu br., 52% przed rokiem) – uciążliwość tych barier utrzymuje się na zbliżonym poziomie od początku 2011 r. Od stycznia 2013 r. zmniejsza się systematycznie znaczenie barier związanych z niedostatecznym popytem (34% w sierpniu br.) oraz niepewnością ogólnej sytuacji gospodarczej (30% w sierpniu br.).

¹ Wyniki opracowano na podstawie danych uzyskanych od 88% z ok. 5000 podmiotów objętych badaniem.

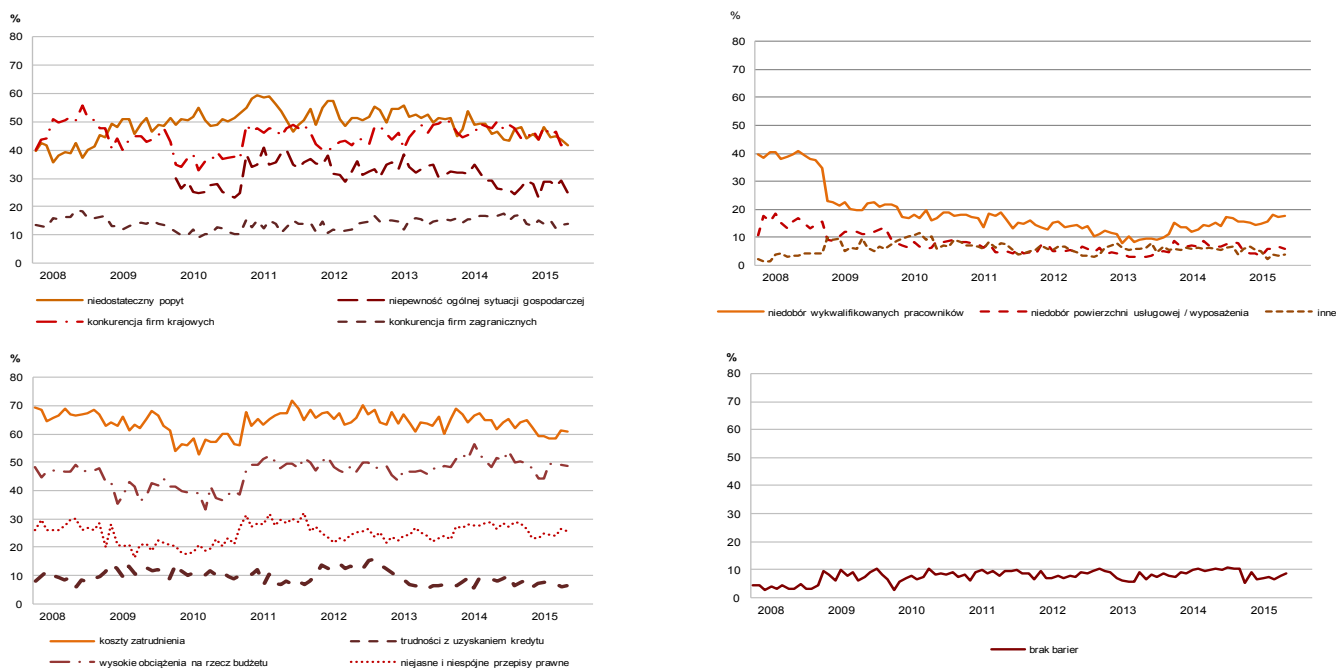
OGÓLNY KLIMAT KONIUNKTURY W SEKCJI ZAKWATEROWANIE I GASTRONOMIA



W sierpniu wskaźnik ogólnego klimatu koniunktury w sekcji **zakwaterowanie i gastronomia** kształtuje się na poziomie plus 6 (przed miesiącem plus 9). Poprawę koniunktury odnotowuje 18% badanych firm, a jej pogorszenie 12% (w lipcu odpowiednio 18% i 9%). Pozostałe jednostki uznają, że ich sytuacja nie ulega zmianie.

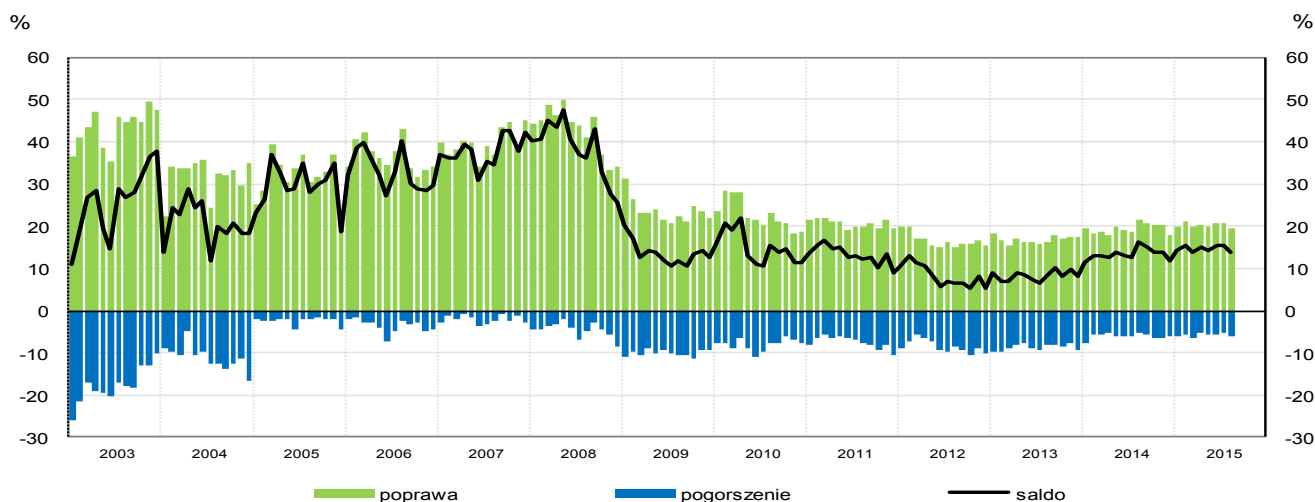
Oceny bieżącego **popytu i sprzedaży** są w sierpniu mniej optymistyczne niż w lipcu. W tym okresie aktualna **sytuacja finansowa** nadal się poprawia. Odpowiednie prognozy na najbliższe trzy miesiące, choć wciąż pozytywne, są ostrożniejsze od przewidywań z lipca. Dyrektorzy jednostek nie zgłaszają **opóźnień płatności** za wykonane usługi. Należy spodziewać się niewielkich redukcji **zatrudnienia**. W najbliższych trzech miesiącach **ceny** mogą nie ulec zmianie.

BARIERY DZIAŁALNOŚCI



Odsetek przedsiębiorców nieodczuwających żadnych **barier w prowadzeniu bieżącej działalności** kształtuje się na poziomie 8,7% (przed rokiem 10,4%). Największe trudności napotymane przez jednostki zgłaszające bariery związane są z kosztami zatrudnienia (61% w sierpniu br., 62% przed rokiem). W skali roku w największym stopniu spadło znaczenie bariery związanej z konkurencją firm krajowych (z 50% do 43%).

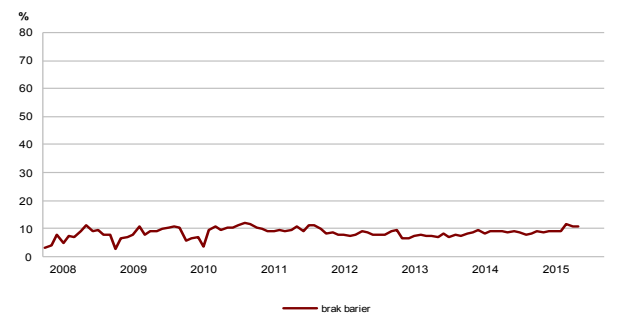
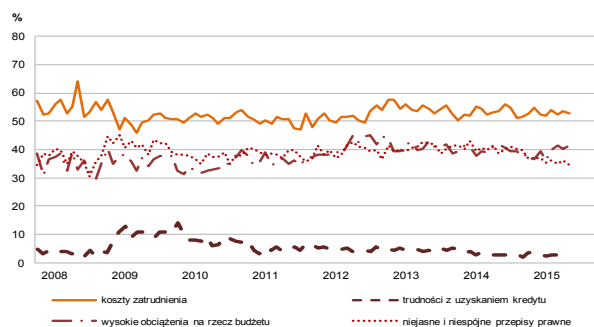
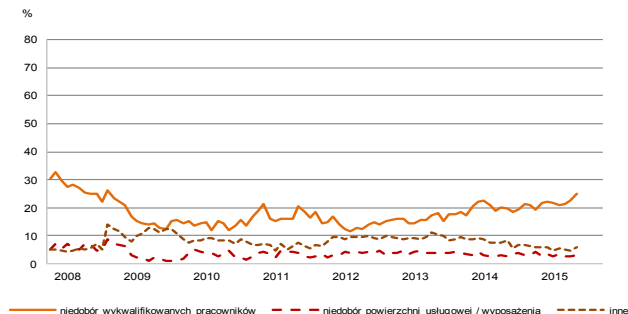
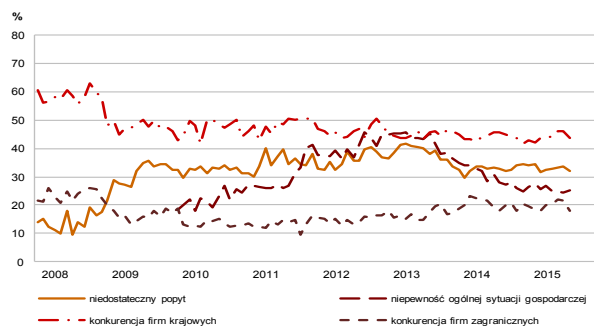
OGÓLNY KLIMAT KONIUNKTURY W SEKCJI INFORMACJA I KOMUNIKACJA



W sierpniu wskaźnik ogólnego klimatu koniunktury w sekcji **informacja i komunikacja** kształtuje się na poziomie plus 14 (przed miesiącem plus 16). Poprawę koniunktury odnotowuje 20% badanych firm, a jej pogorszenie 6% (w lipcu odpowiednio 21% i 5%). Pozostałe jednostki uznają, że ich sytuacja nie ulega zmianie.

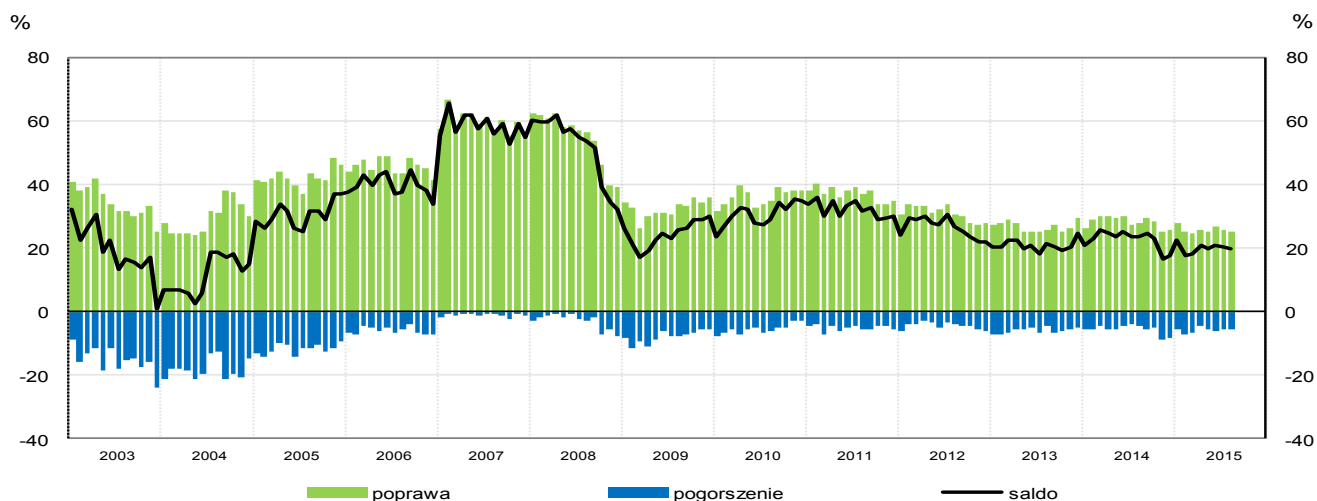
Od dwóch miesięcy formułowane są coraz mniej korzystne oceny bieżącego **popytu** oraz **sprzedaży usług**. Aktualna **sytuacja finansowa** oceniana jest mniej optymistycznie niż przed miesiącem. Prognozy popytu i sytuacji finansowej są pozytywne, ale nieznacznie gorsze od formułowanych w lipcu. Utrzymują się korzystne przewidywania sprzedaży. Po raz pierwszy od stycznia br. sygnalizowany jest wzrost **opóźnień płatności** za wykonane usługi. W najbliższych miesiącach można nadal spodziewać się spadku **cen**. Dyrektorzy jednostek oczekują nieco szybszego od planowanego w lipcu wzrostu **zatrudnienia**.

BARIERY DZIAŁALNOŚCI



Odsetek przedsiębiorców nieodczuwających żadnych **barier w prowadzeniu bieżącej działalności** kształtuje się na poziomie 10,9% (przed rokiem 8,8%). Największe trudności sygnalizowane przez firmy zgłaszające bariery związane są z kosztami zatrudnienia (53% w sierpniu br., 54% przed rokiem) i utrzymują się one na zbliżonym poziomie od początku 2012 r. Od trzeciego kwartału 2013 r. zmniejsza się znaczenie bariery związanej z niepewnością ogólnej sytuacji gospodarczej.

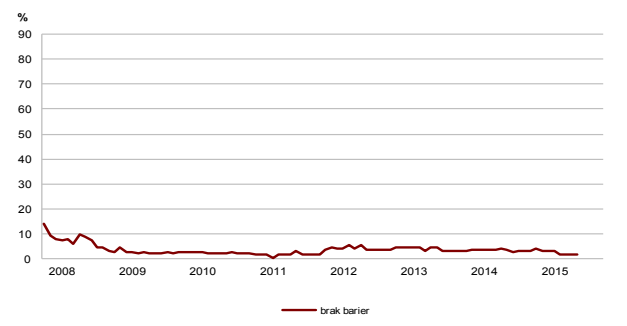
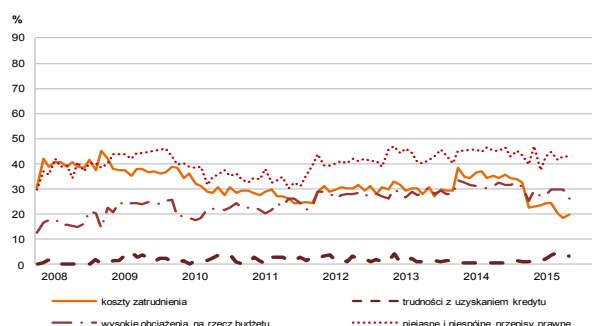
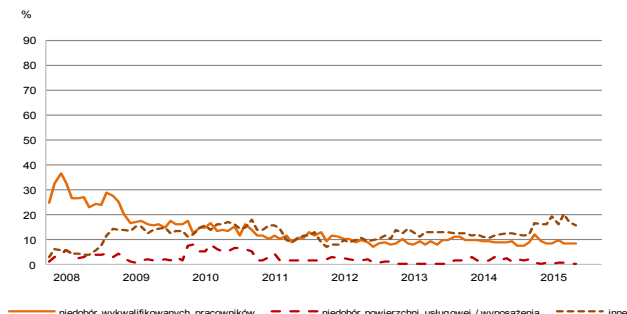
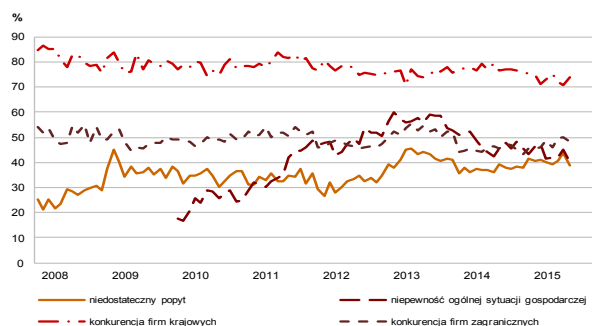
OGÓLNY KLIMAT KONIUNKTURY W SEKCJI FINANSE I UBEZPIECZENIA



W sierpniu wskaźnik ogólnego klimatu koniunktury w sekcji **działalność finansowa i ubezpieczeniowa** kształtuje się, podobnie jak przed miesiącem, na poziomie plus 20. Poprawę koniunktury odnotowuje 25% badanych firm, a jej pogorszenie 5% (w lipcu odpowiednio 26% i 6%). Pozostałe jednostki uznają, że ich sytuacja nie ulega zmianie.

Zarówno diagnozy jak i prognozy **popytu, sprzedaży** usług oraz **sytuacji finansowej** są korzystne. Odnotowywany jest spadek **opóźnień płatności** za wykonane usługi. Na najbliższe miesiące przewidywany jest nieznaczny wzrost **cen**. Redukcje **zatrudnienia** mogą utrzymać się na poziomie zbliżonym do planowanych w lipcu.

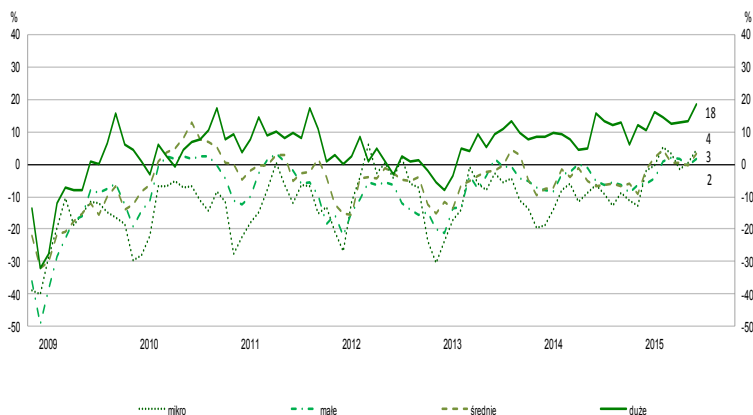
BARIERY DZIAŁALNOŚCI



Odsetek przedsiębiorców nieodczuwających żadnych **barier w prowadzeniu bieżącej działalności** kształtuje się na poziomie 1,7% (przed rokiem 3,5%). Największe trudności napotymane przez przedsiębiorstwa zgłaszające bariery związane są z konkurencją firm krajowych (74% w sierpniu br., 77% przed rokiem). Od końca ubiegłego roku obserwuje się słabnące znaczenie bariery związanej z kosztami zatrudnienia – uciążliwość tej bariery spadła w skali roku w największym stopniu (z 35% do 20%).

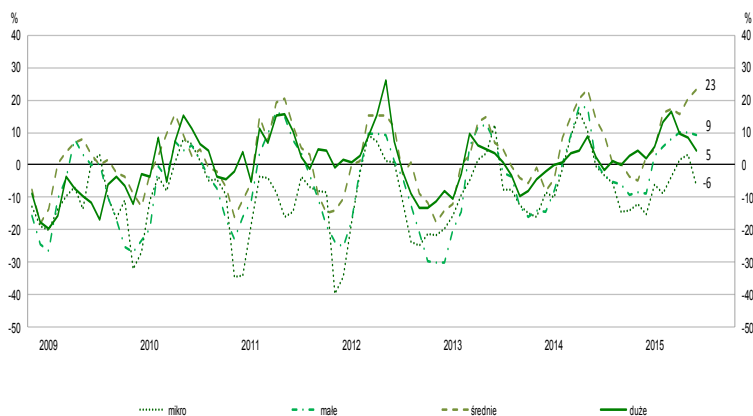
OGÓLNY KLIMAT KONIUNKTURY W WYBRANYCH SEKCJACH WEDŁUG KLAS WIELKOŚCI

TRANSPORT I GOSPODARKA MAGAZYNOWA



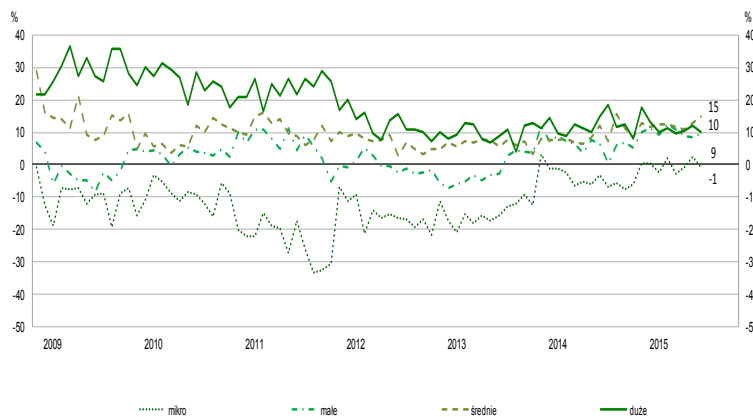
W sierpniu podmioty wszystkich klas wielkości oceniają koniunkturę korzystnie, najlepiej – jednostki duże (o liczbie pracujących 250 i więcej osób). Zgłaszane w lipcu osłabienie koniunktury przez jednostki o liczbie pracujących od 10 do 249 osób było przejściowe – w sierpniu podmioty te formułują pozytywne oceny koniunktury.

DZIAŁALNOŚĆ ZWIĄZANA Z ZAKWATEROWANIEM I GASTRONOMIĄ



Firmy o liczbie pracujących do 9 osób jako jedyne oceniają w sierpniu koniunkturę negatywnie. Oceny koniunktury zgłaszane przez jednostki średnie (o liczbie pracujących od 50 do 249 osób) są od dwóch miesięcy coraz bardziej optymistyczne, a także najbardziej korzystne spośród opinii jednostek wszystkich klas wielkości.

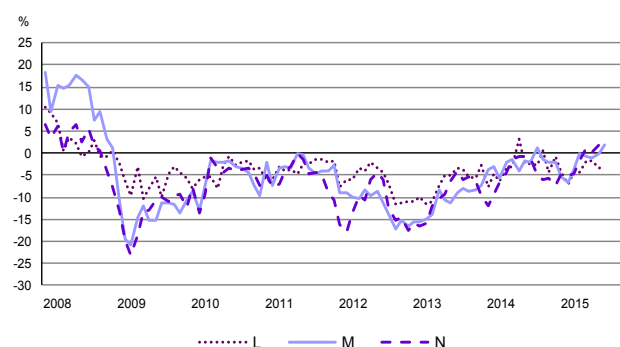
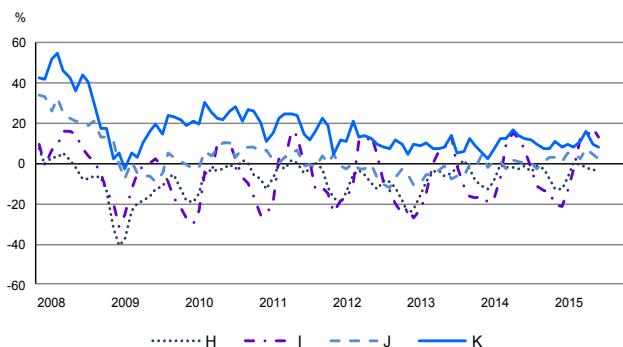
INFORMACJA I KOMUNIKACJA



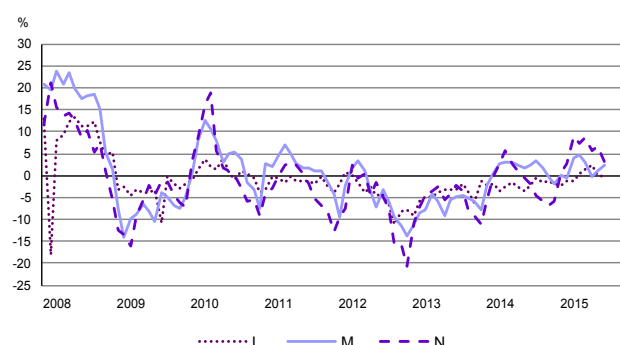
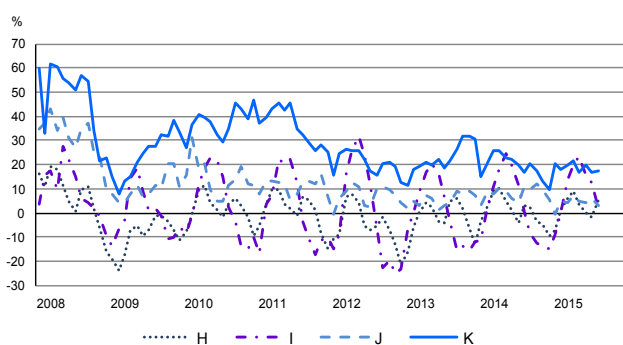
Mimo zgłaszanej w lipcu poprawy koniunktury, jednostki do 9 pracujących oceniają ją w sierpniu niekorzystnie, podobnie jak w czerwcu. Najbardziej korzystne i lepsze niż przed miesiącem oceny koniunktury zgłaszają podmioty średnie (o liczbie pracujących od 50 do 249 osób).

SYTUACJA PRZEDSIĘBIORSTW W POSZCZEGÓLNYCH SEKCJACH - WYBRANE WSKAŹNIKI

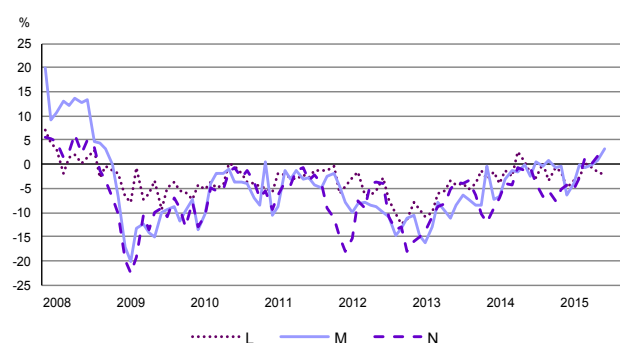
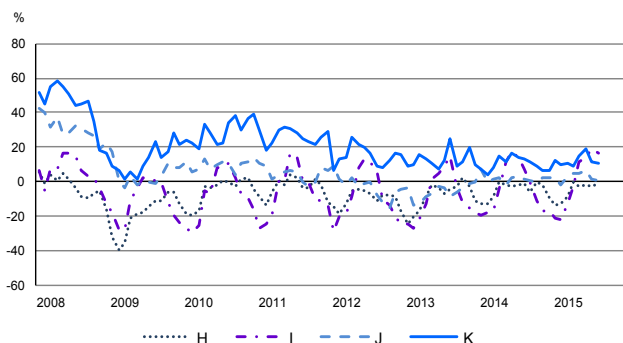
POPYT — DIAGNOZA



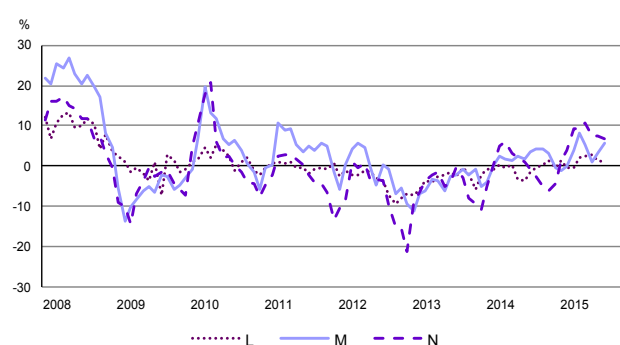
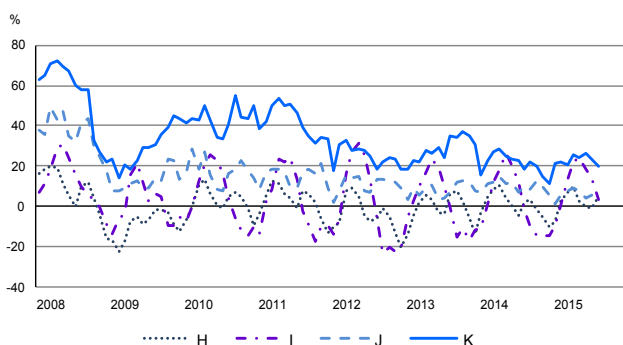
POPYT — PROGNOZA



SPRZEDAŻ — DIAGNOZA



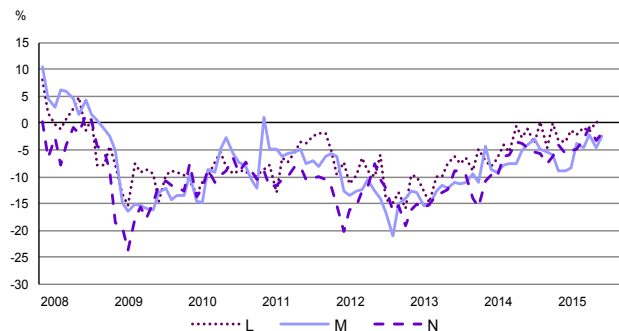
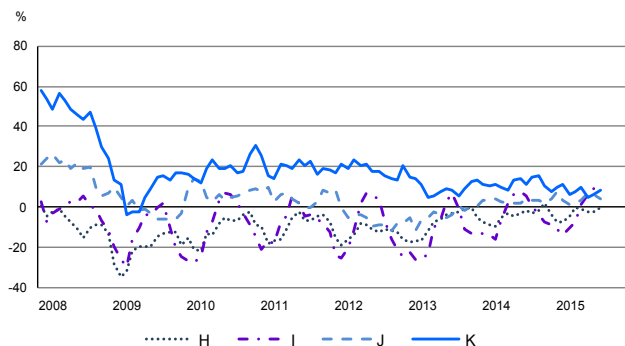
SPRZEDAŻ — PROGNOZA



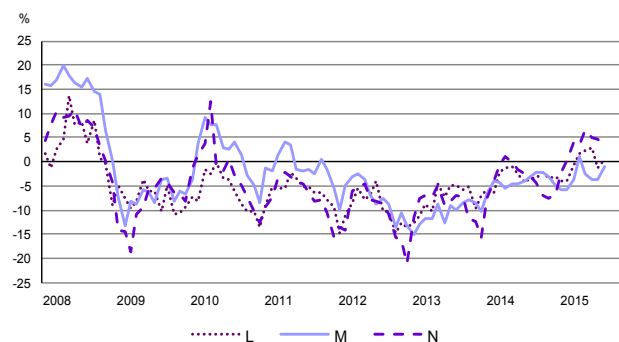
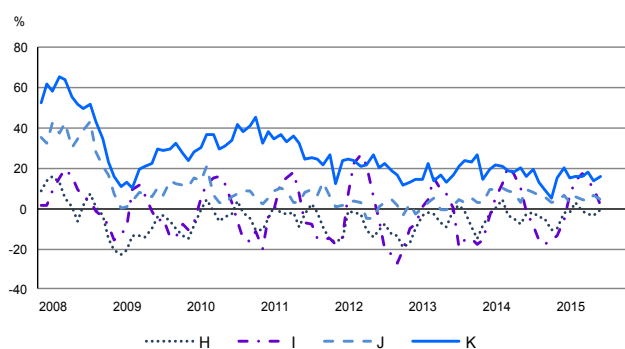
H – Transport i gospodarka magazynowa, **I** – Działalność związana z zakwaterowaniem i usługami gastronomicznymi,
J – Informacja i komunikacja, **K** – Działalność finansowa i ubezpieczeniowa,
L – Działalność związana z obsługą rynku nieruchomości, **M** – Działalność profesjonalna, naukowa i techniczna,
N – Działalność w zakresie usług administrowania i działalność wspierająca

SYTUACJA PRZEDSIĘBIORSTW W POSZCZEGÓLNYCH SEKCJACH - WYBRANE WSKAŹNIKI c.d.

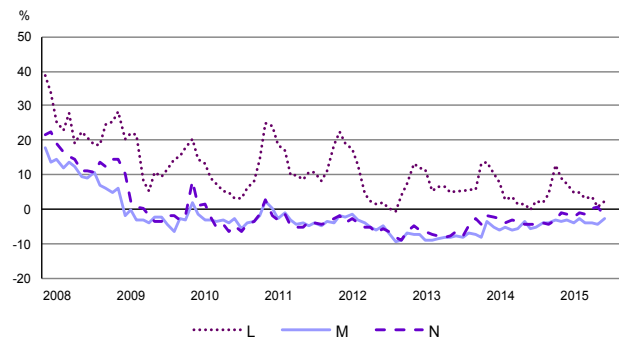
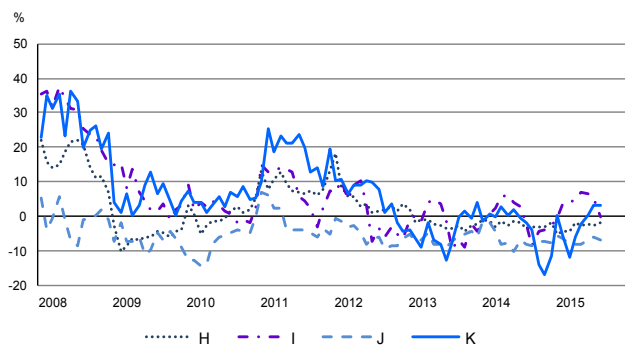
SYTUACJA FINANSOWA — DIAGNOZA



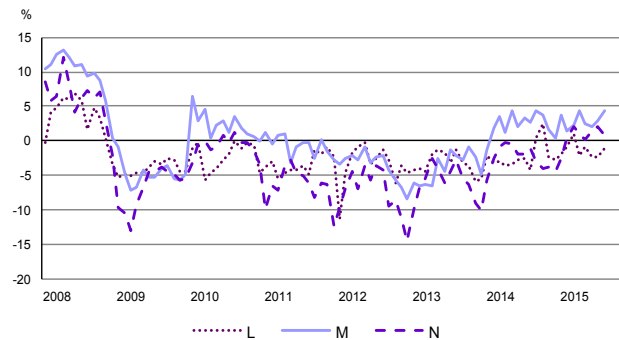
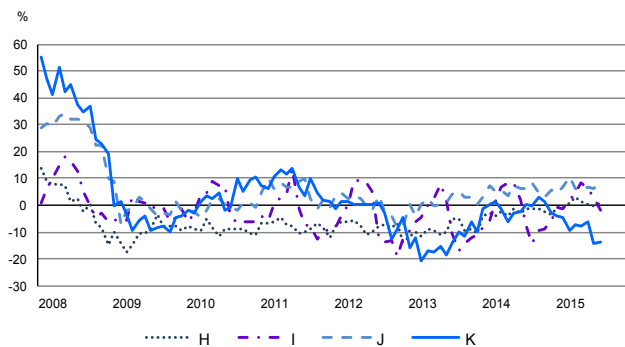
SYTUACJA FINANSOWA — PROGNOZA



CENY — PROGNOZA



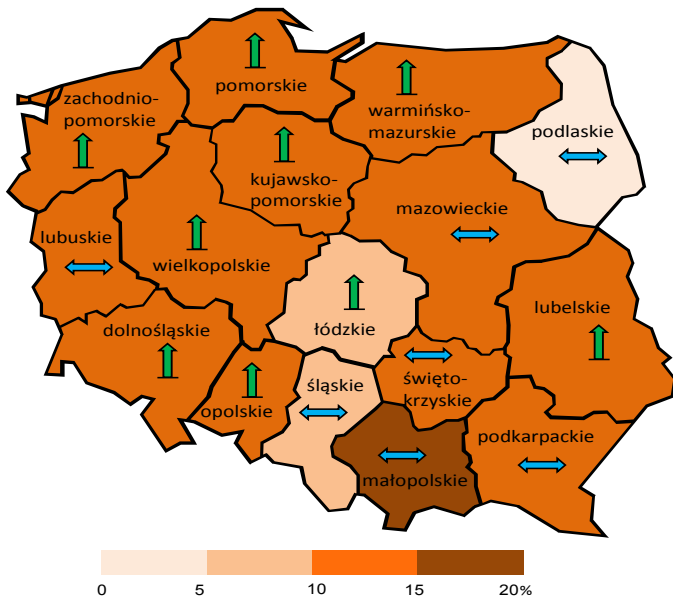
ZATRUDNIENIE — PROGNOZA



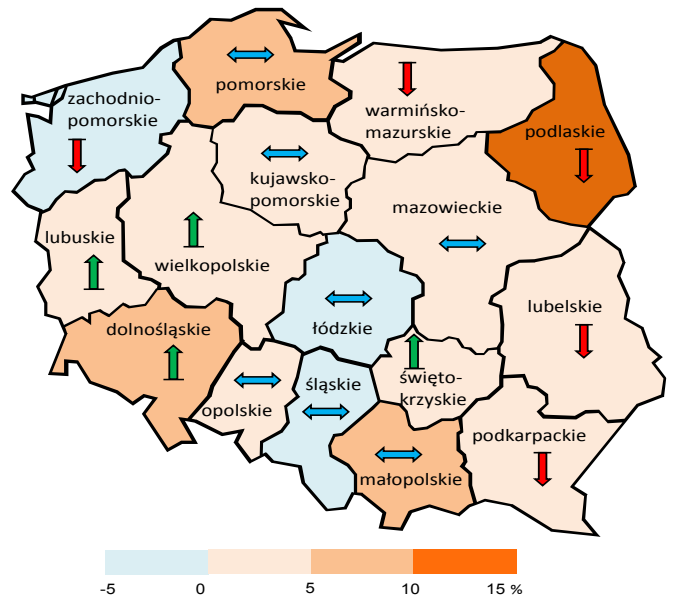
H – Transport i gospodarka magazynowa, **I** – Działalność związana z zakwaterowaniem i usługami gastronomicznymi,
J – Informacja i komunikacja, **K** – Działalność finansowa i ubezpieczeniowa,
L – Działalność związana z obsługą rynku nieruchomości, **M** – Działalność profesjonalna, naukowa i techniczna,
N – Działalność w zakresie usług administrowania i działalność wspierająca

6. Ogólny klimat koniunktury według województw (dane wg siedziby przedsiębiorstwa)

Przetwórstwo przemysłowe



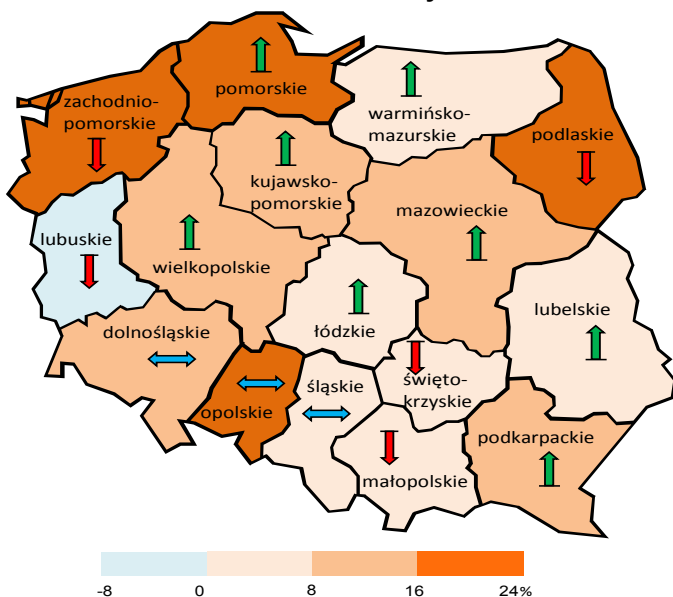
Budownictwo



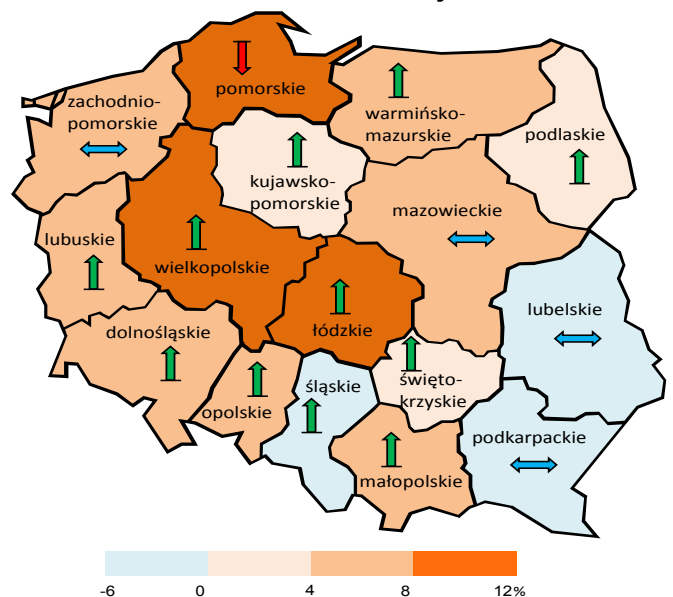
W sierpniu podmioty ze wszystkich województw prowadzące działalność w zakresie przetwórstwa przemysłowego zgłaszają pozytywne opinie dotyczące koniunktury, najbardziej korzystne jednostki z województw **małopolskiego, opolskiego i zachodniopomorskiego**.

Jednostki z większości województw prowadzące działalność w zakresie budownictwa oceniają w sierpniu koniunkturę optymistycznie. Najbardziej korzystne, choć gorsze niż przed miesiącem, opinie formułują podmioty z województwa **podlaskiego**, natomiast negatywne – jedynie z województw **śląskiego, zachodniopomorskiego i łódzkiego**.

Handel hurtowy



Handel detaliczny



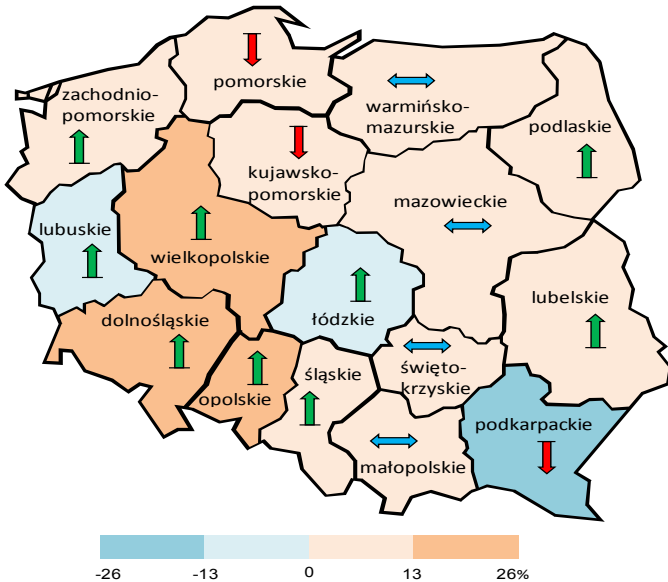
W sierpniu najbardziej korzystnie koniunkturę w handlu hurtowym oceniają jednostki z województw **podlaskiego i opolskiego**, a nieznacznie pesymistycznie – jedynie przedsiębiorstwa z województwa **lubuskiego**.

Najbardziej optymistycznie koniunkturę w handlu detalicznym oceniają w sierpniu przedsiębiorstwa, których siedziba znajduje się w województwie **pomorskim, wielkopolskim i łódzkim**. Pesymistyczne oceny w tym zakresie zgłaszają przedsiębiorstwa z województw **podkarpackiego, śląskiego i lubelskiego**.

↑ Poprawa koniunktury w stosunku do poprzedniego miesiąca
↔ Poziom koniunktury bez zmian w stosunku do poprzedniego miesiąca

↓ Pogorszenie koniunktury w stosunku do poprzedniego miesiąca

Transport i gospodarka magazynowa

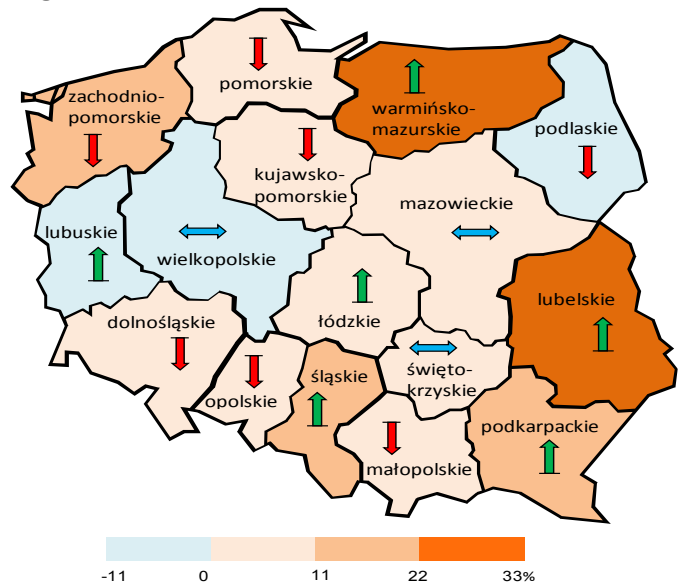


W większości województw podmioty z sekcji transport i gospodarka magazynowa oceniają w sierpniu koniunkturę pozytywnie. Najkorzystniejsze oceny koniunktury zgłaszają jednostki mające siedzibę w województwie **opolskim**.

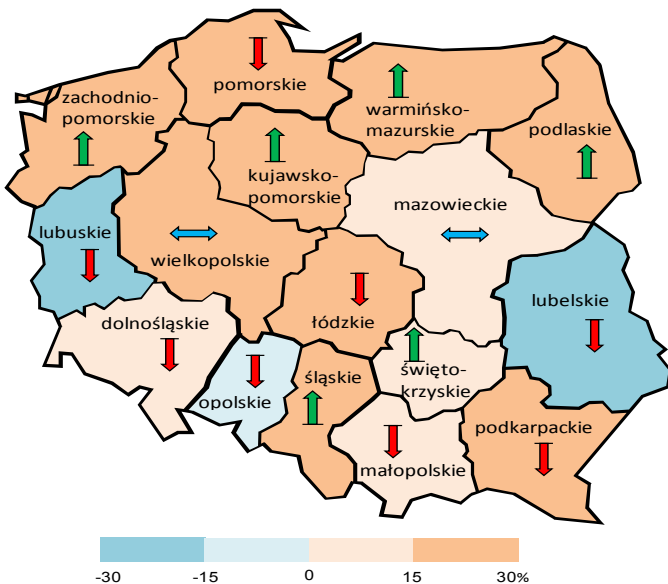
Najbardziej pesymistycznie, gorzej niż w lipcu, oceniają koniunkturę podmioty mające siedzibę w województwie **podkarpackim**.

Zakwaterowanie i gastronomia

W większości województw podmioty z sekcji działalność związana z zakwaterowaniem i gastronomią oceniają w sierpniu koniunkturę pozytywnie. Najbardziej korzystne oceny koniunktury, lepsze od formułowanych przed miesiącem, zgłaszają jednostki, których siedziba znajduje się w województwie **warmińsko-mazurskim** oraz **lubelskim**. Najbardziej pesymistycznie, nieco gorzej niż w lipcu, oceniają koniunkturę podmioty z województwa **podlaskiego**.



Informacja i komunikacja



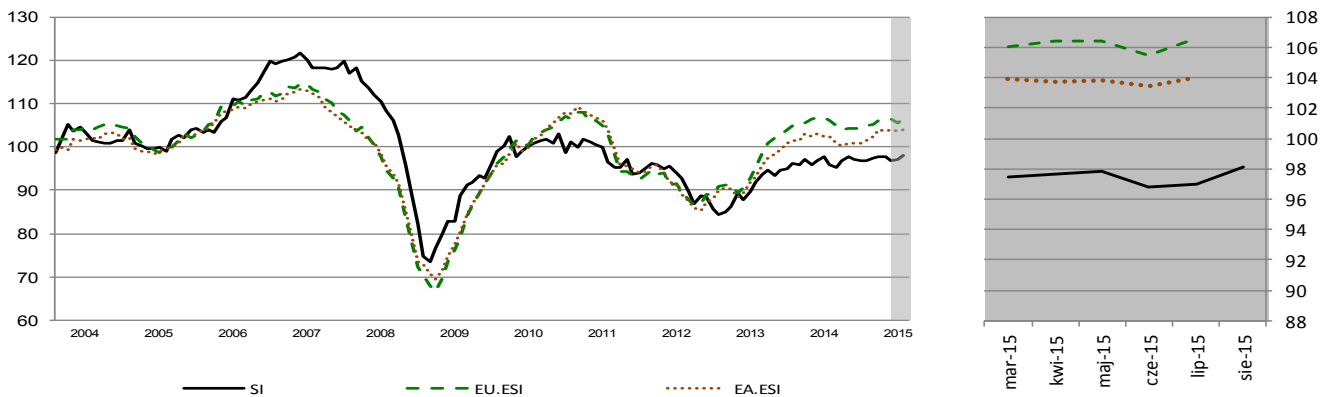
Podmioty z sekcji informacja i komunikacja ze wszystkich województw (z wyjątkiem **lubuskiego**, **lubelskiego** i **opolskiego**) oceniają w sierpniu koniunkturę pozytywnie. Najbardziej optymistycznie, lepiej niż przed miesiącem, oceniają koniunkturę firmy mające siedzibę w województwie **podlaskim** i **warmińsko-mazurskim**.

↑ Poprawa koniunktury w stosunku do poprzedniego miesiąca
↔ Poziom koniunktury bez zmian w stosunku do poprzedniego miesiąca

↓ Pogorszenie koniunktury w stosunku do poprzedniego miesiąca

7. Wskaźnik syntetyczny koniunktury gospodarczej (SI)

WSKAŹNIK SYNTETYCZNY DLA POLSKI¹, WSKAŹNIKI ODCZUĆ EKONOMICZNYCH DLA UNII EUROPEJSKIEJ I STREFY EURO²



SI – Wskaźnik syntetyczny koniunktury gospodarczej dla Polski

EU.ESI - Wskaźnik odczuć ekonomicznych dla Unii Europejskiej (European Union - EU)

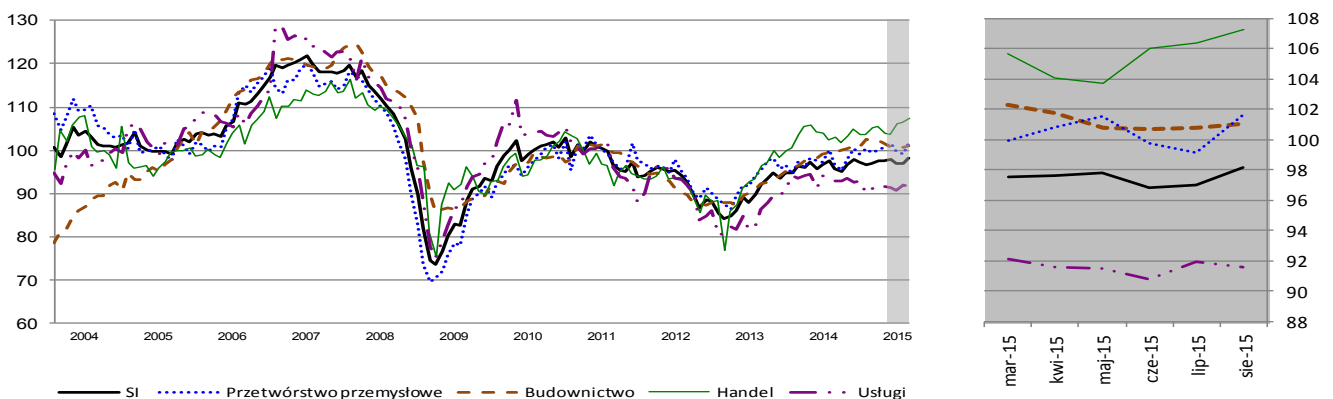
EA.ESI - Wskaźnik odczuć ekonomicznych dla strefy Euro (Euro area - EA)

Wskaźnik syntetyczny koniunktury gospodarczej (SI)¹ kształtuje się w sierpniu na poziomie wyższym od notowanego zarówno przed miesiącem jak i przed rokiem.

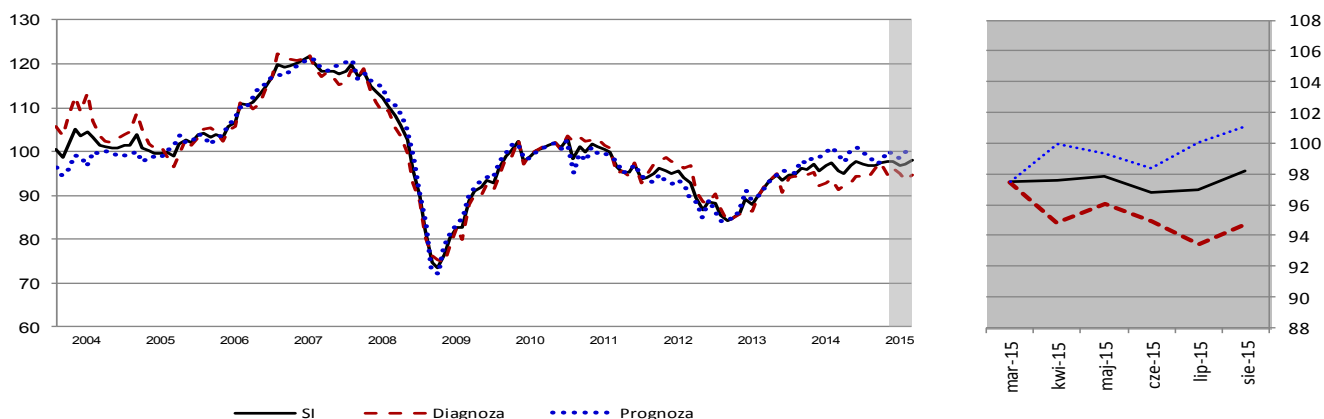
Składowe dotyczące usług i budownictwa utrzymują się na poziomie sygnalizowanym w poprzednim miesiącu, wzrasta natomiast wartość składowej w przemyśle i handlu. W skali roku rośnie wartość wskaźnika dla przemysłu, handlu i budownictwa, a spada – dla usług.

W porównaniu z lipcem bieżącego i sierpniem ubiegłego roku rośnie wskaźnik zarówno ocen diagnostycznych jak i prognostycznych.

WSKAŹNIK SYNTETYCZNY I JEGO DEKOMPOZYCJA



WSKAŹNIK SYNTETYCZNY I JEGO DEKOMPOZYCJA c.d.



Metodologia badań koniunktury gospodarczej prowadzonych z wykorzystaniem testu koniunktury polega na zbieraniu opinii przedsiębiorców na temat bieżącej i przyszłej sytuacji kierowanych przez nich jednostek w zakresie takich elementów prowadzonej działalności gospodarczej jak portfel zamówień, produkcja, sytuacja finansowa, zatrudnienie, ceny, działalność inwestycyjna, napotymane bariery. Udzielając odpowiedzi na ankietę koniunktury, respondenci powinni opierać się na swych ogólnych odczuciach dotyczących bieżącej i przyszłej sytuacji przedsiębiorstwa, bez odwoływania się do zapisów księgowych.

Wskaźnik ogólnego klimatu koniunktury gospodarczej jest wskaźnikiem złożonym. Obliczany jest jako średnia arytmetyczna sald odpowiedzi na pytania z ankiety miesięcznej dotyczące bieżącej i przewidywanej sytuacji gospodarczej przedsiębiorstwa. Gdy wskaźnik jest większy od zera odnotowywany jest "dobry" klimat koniunktury. W przeciwnym wypadku klimat jest oceniany jako "zły".

W **przetwórstwie przemysłowym** badaniem objęte są podmioty o liczbie pracujących 10 i więcej osób. W pozostałych badaniach (**budownictwo, handel hurtowy i detaliczny, usługi**) uczestniczą również podmioty o liczbie pracujących do 9 osób (w budownictwie – od 2006 r.).

Badaniem **usług** objęte są następujące sekcje: H – Transport i gospodarka magazynowa, I – Działalność związana z zakwaterowaniem i usługami gastronomicznymi, J – Informacja i komunikacja, K – Działalność finansowa i ubezpieczeniowa, L – Działalność związana z obsługą rynku nieruchomości, M – Działalność profesjonalna, naukowa i techniczna, N – Działalność w zakresie usług administrowania i działalność wspierająca, P – Edukacja, Q – Opieka zdrowotna i pomoc społeczna, R – Działalność związana z kulturą, rozrywką i rekreacją, S – Pozostała działalność usługowa.

¹Patrz: str. 29 Badanie koniunktury gospodarczej GUS, 2015,

http://stat.gov.pl/download/gfx/portalinformacyjny/pl/defaultaktualnosci/5516/5/6/1/badanie_koniunktury_gospodarczej_2015.pdf

²Patrz Business and Consumer Surveys, Komisja Europejska, DG ECFIN

http://ec.europa.eu/economy_finance/db_indicators/surveys/index_en.htm

Opracowanie merytoryczne:
Departament Przedsiębiorstw
Hanna Sękowska Tel. 22 608 36 51,
Magdalena Święcka Tel. 22 608 35 50,
Olga Gaca Tel. 22 608 36 51,
Hubert Stefaniak Tel. 22 608 35 50,
Łukasz Gontarz Tel. 22 608 35 50.

Rozpowszechnianie:
Rzecznik Prasowy Prezesa GUS
Artur Satora
Tel: 22 608 3475, 22 608 3009
e-mail: rzecznik@stat.gov.pl

Wyniki badania koniunktury w przemyśle, budownictwie, handlu i usługach można znaleźć na stronie GUS
<http://stat.gov.pl/obszary-tematyczne/koniunktura/koniunktura/koniunktura-w-przemysle-budownictwie-handlu-i-uslugach-2000-2015,4,8.html>