

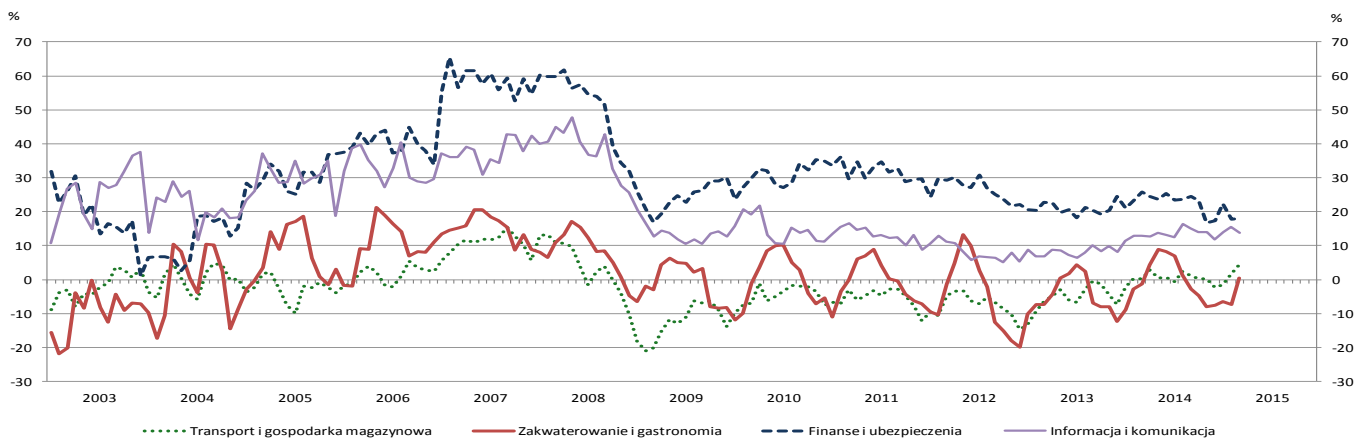
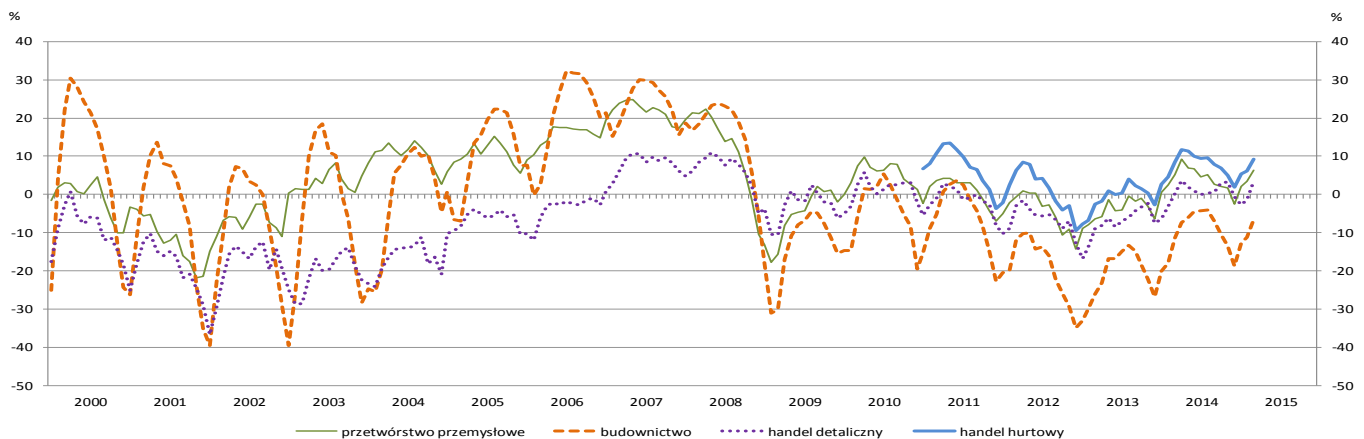


KONIUNKTURA GOSPODARCZA

Koniunktura w przemyśle, budownictwie, handlu i usługach
w marcu 2015 r.

Jednostki z sekcji **przetwórstwo przemysłowe** oceniają w marcu koniunkturę pozytywnie, lepiej niż w ciągu ostatnich ośmiu miesięcy. Podmioty prowadzące działalność w zakresie **budownictwa** od stycznia br. formułują coraz mniej pesymistyczne opinie na temat koniunktury. W ciągu ostatnich trzech miesięcy oceny z zakresu **handlu hurtowego** są coraz bardziej korzystne, natomiast w **handlu detalicznym** w marcu odnotowano optymistyczne opinie po raz pierwszy od grudnia ub. r. Podmioty należące do sekcji **transport i gospodarka magazynowa** drugi miesiąc z rzędu oceniają koniunkturę gospodarczą pozytywnie. Po raz pierwszy od września 2014 r. oceny formułowane przez przedsiębiorców zajmujących się **zakwaterowaniem i gastronomią** są optymistyczne. Od początku ub. r. utrzymują się korzystne oceny koniunktury zgłaszane przez dyrektorów jednostek prowadzących działalność w zakresie **informacji i komunikacji**. Najbardziej pozytywne opinie spośród badanych rodzajów działalności, choć gorsze niż przed rokiem, formułują jednostki należące do sekcji **finanse i ubezpieczenia**.

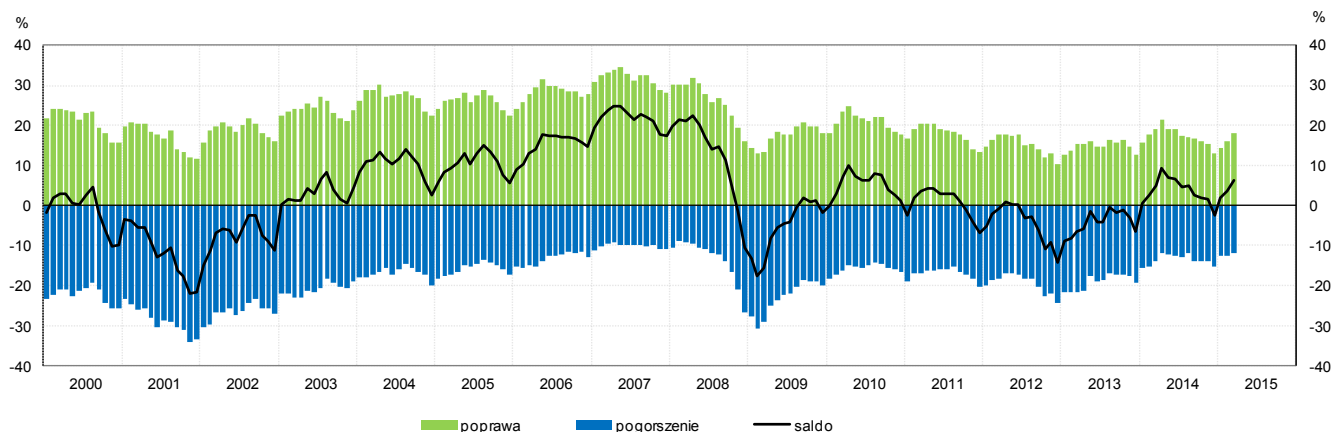
OGÓLNY KLIMAT KONIUNKTURY WEDŁUG RODZAJU DZIAŁALNOŚCI



1. Przetwórstwo przemysłowe¹

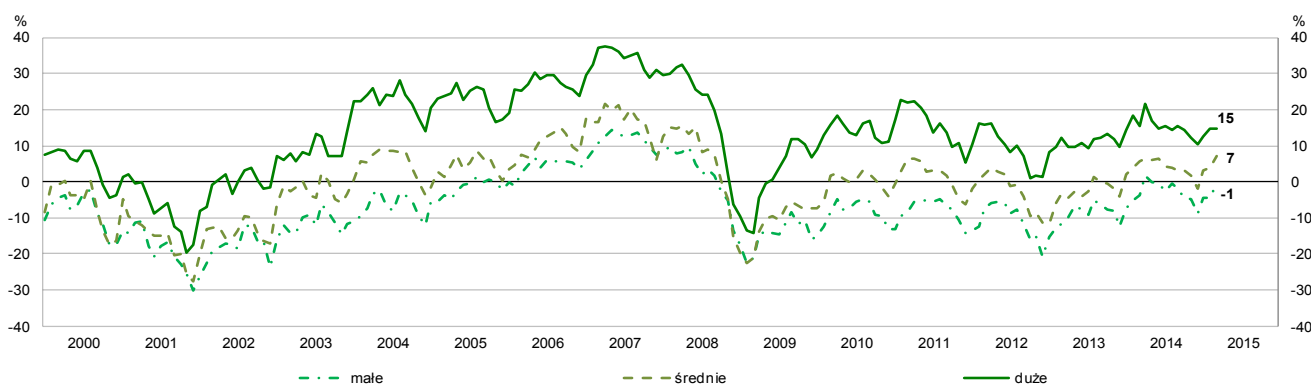
W marcu **ogólny klimat koniunktury** w przetwórstwie przemysłowym kształtuje się na poziomie plus 6 (plus 4 w lutym), wyższym niż w marcu ostatnich czterech lat. Poprawę koniunktury sygnalizuje 18% badanych przedsiębiorstw, a jej pogorszenie – 12% (przed miesiącem odpowiednio 16% i 12%). Pozostałe przedsiębiorstwa uważają, że ich sytuacja nie ulega zmianie.

OGÓLNY KLIMAT KONIUNKTURY W PRZETWÓRSTWIE PRZEMYSŁOWYM



Opinie dotyczące bieżącego **portfela zamówień** są w marcu korzystne, co jest efektem optymistycznych ocen w zakresie krajowego portfela zamówień. Diagnozy **produkcji** są nieznacznie pozytywne, po raz pierwszy od czterech miesięcy. **Sytuacja finansowa** jest oceniana negatywnie od grudnia 2014 roku. Prognozy portfela zamówień, produkcji oraz sytuacji finansowej są bardziej optymistyczne od przewidywań formułowanych w lutym. Nadal utrzymuje się nieznacznie nadmierny stan **zapasów wyrobów gotowych**. Podobnie jak przed miesiącem, przedsiębiorcy nie przewidują zmian **zatrudnienia**. Respondenci przewidują, że **ceny** wyrobów przemysłowych mogą nieznacznie wzrosnąć.

OGÓLNY KLIMAT KONIUNKTURY WEDŁUG KLAS WIELKOŚCI

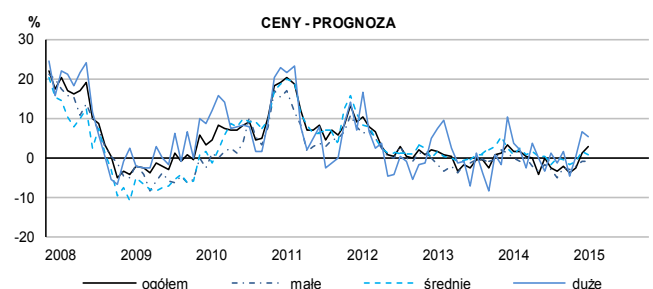
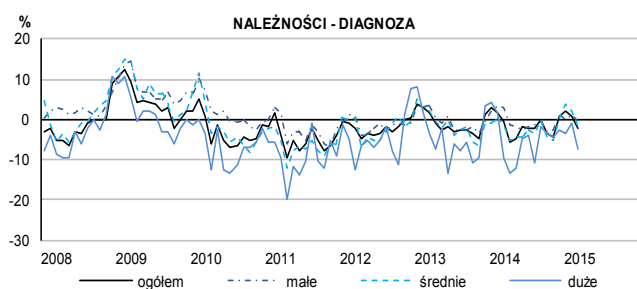
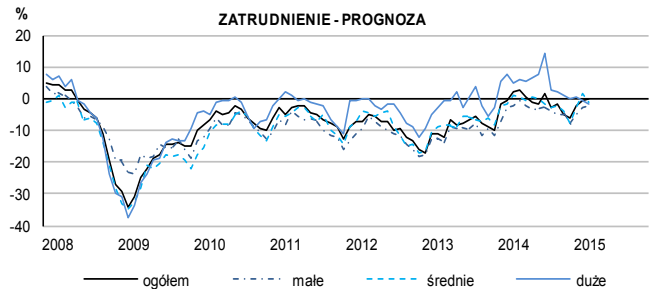
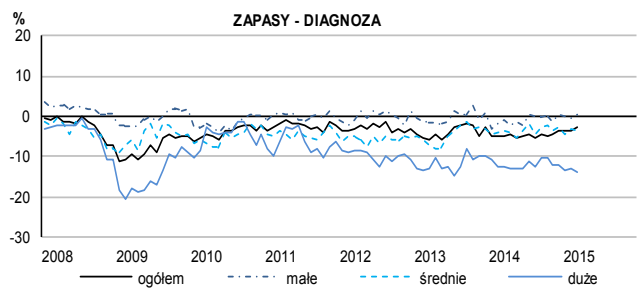
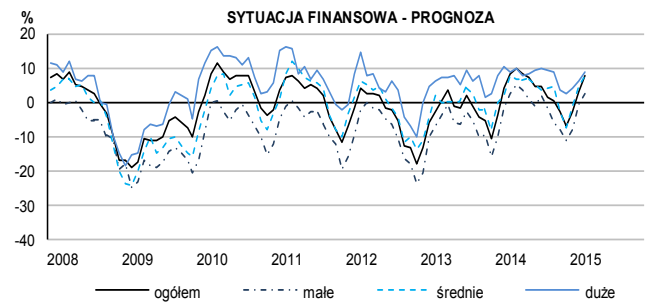
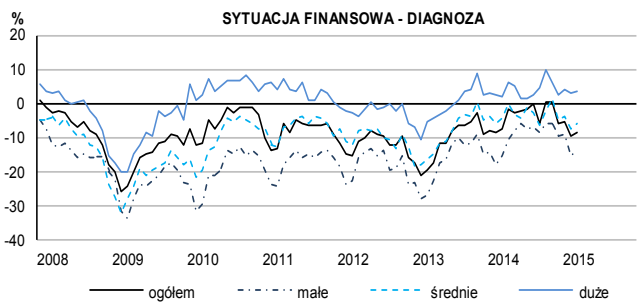
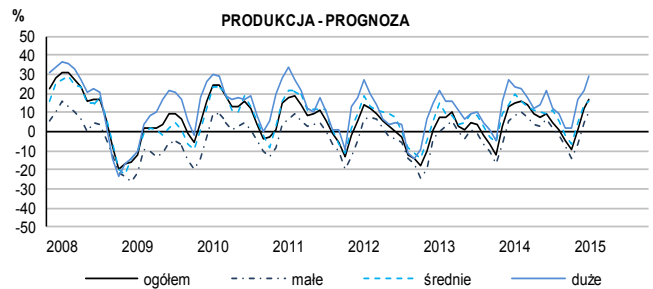
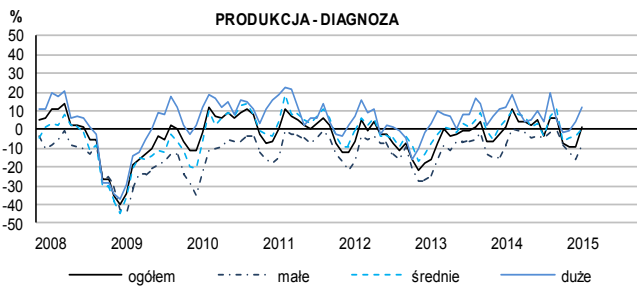
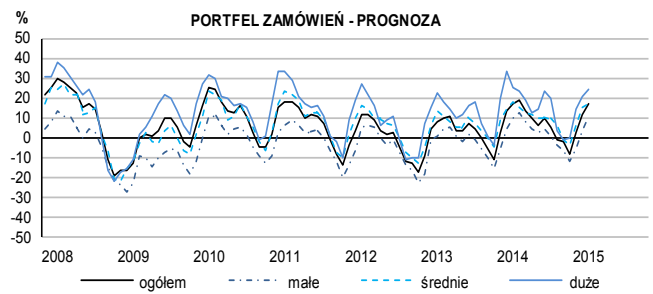
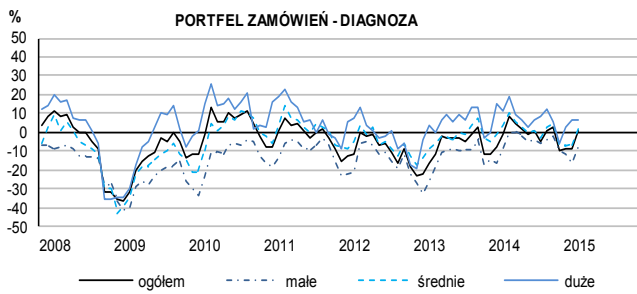


Ogólny klimat koniunktury w marcu w jednostkach małych (o liczbie pracujących od 10 do 49 osób) oceniany jest mniej negatywnie niż w lutym i lepiej niż w analogicznym miesiącu ostatnich sześciu lat. W jednostkach średnich (o liczbie pracujących od 50 do 249 osób) oceny ogólnego klimatu koniunktury w marcu są bardziej korzystne od zgłaszanych od kwietnia 2014 r. Ogólny klimat koniunktury w jednostkach dużych (o liczbie pracujących 250 i więcej osób) oceniany jest optymistycznie, podobnie jak w lutym br. i marcu ubiegłego roku.

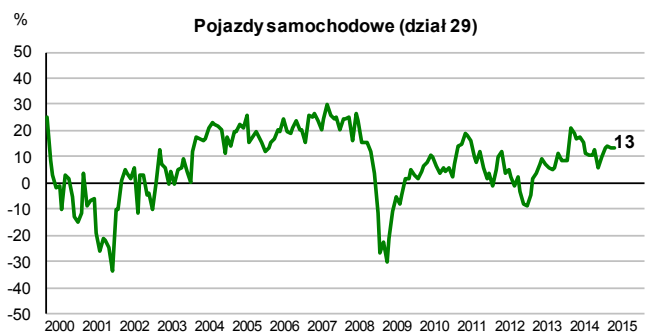
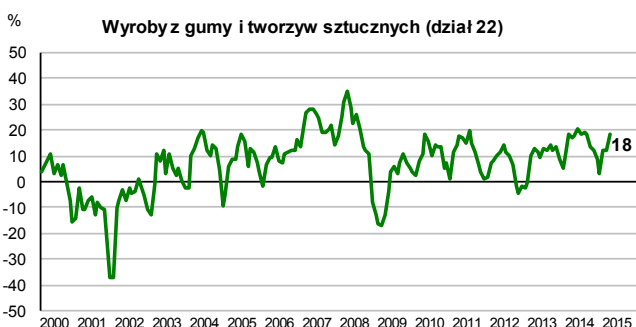
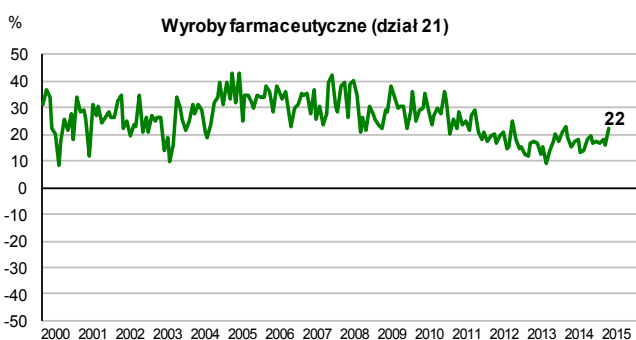
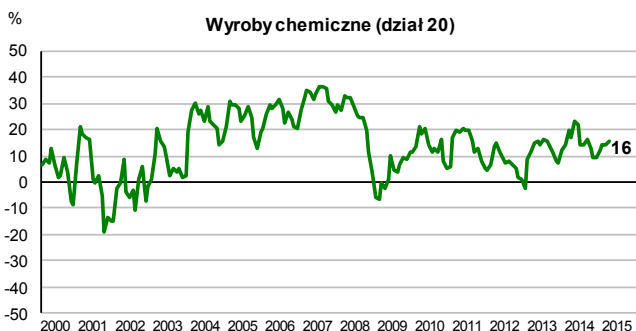
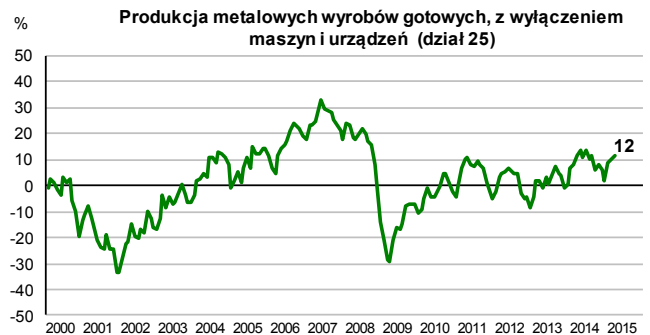
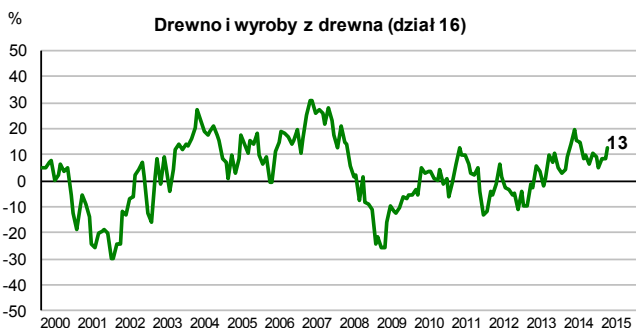
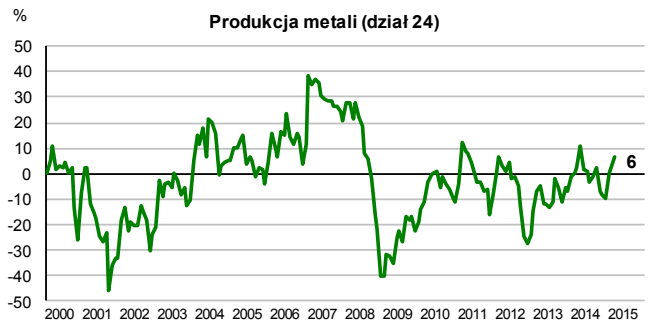
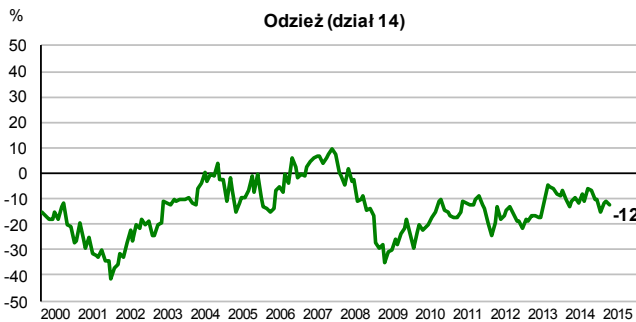
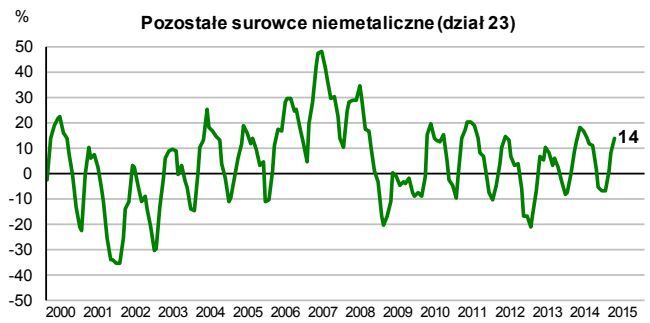
W większości działów przetwórstwa przemysłowego oceny ogólnego klimatu koniunktury są korzystne i lepsze niż w lutym. Najbardziej optymistyczne opinie dotyczące koniunktury formułują producenci wyrobów farmaceutycznych (plus 22 w marcu, plus 16 w lutym), wyrobów z gumy i tworzyw sztucznych (plus 18 w marcu, plus 12 w lutym), papieru i wyrobów z papieru (plus 16 w marcu, plus 15 w lutym), chemikaliów i wyrobów chemicznych (plus 16 w marcu, plus 14 w lutym), maszyn i urządzeń (plus 16 w marcu, plus 12 w lutym). Jedynie producenci odzieży (minus 12 w marcu, minus 11 w lutym) oraz skór i wyrobów ze skór (minus 5 w marcu, minus 2 w lutym) zgłaszają negatywne oceny koniunktury.

¹ Wyniki opracowano na podstawie danych uzyskanych od 95% z ok. 3500 podmiotów objętych badaniem.

SYTUACJA PRZEDSIĘBIORSTW PRZEMYSŁOWYCH W POSZCZEGÓLNYCH KLASACH WIELKOŚCI - WYBRANE WSKAŹNIKI

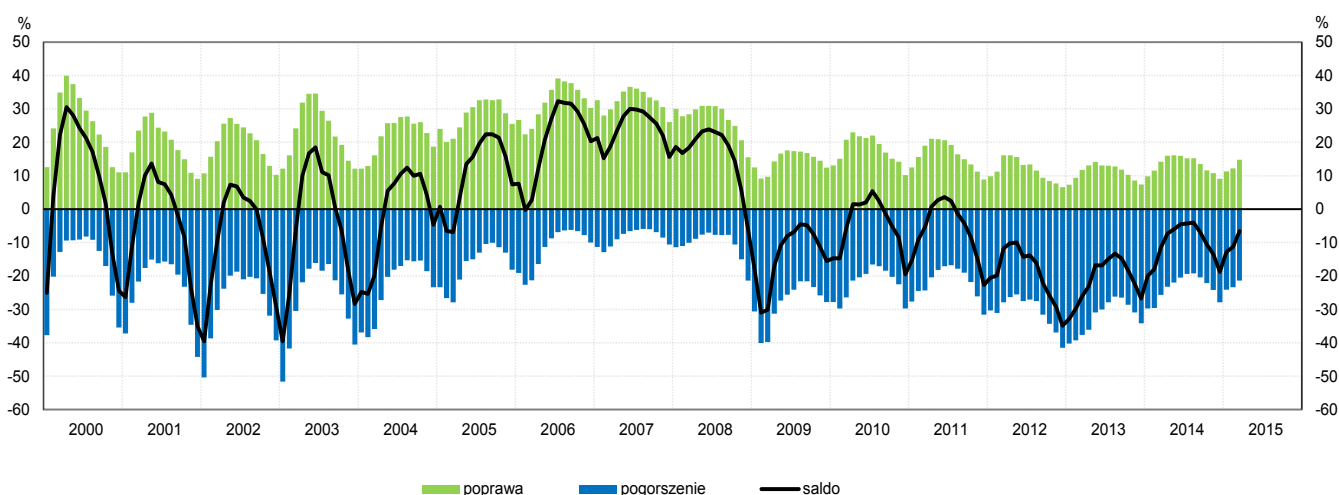


WSKAŹNIKI OGÓLNEGO KLIMATU KONIUNKTURY



2. Budownictwo ¹

OGÓLNY KLIMAT KONIUNKTURY W SEKCJI BUDOWNICTWO

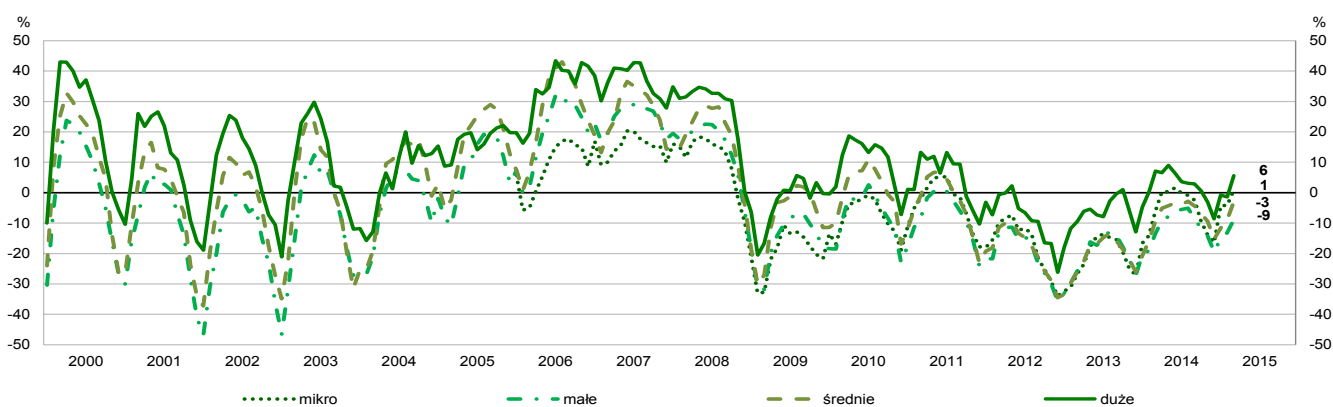


W marcu **ogólny klimat koniunktury** w budownictwie kształtuje się na poziomie minus 7 (w lutym minus 11). Poprawę koniunktury sygnalizuje 14% przedsiębiorstw, a jej pogorszenie – 21% (przed miesiącem odpowiednio 12% i 23%). Pozostałe przedsiębiorstwa uznają, że ich sytuacja nie ulega zmianie.

W marcu oceny bieżącego **portfela zamówień, produkcji budowlano-montażowej i sytuacji finansowej** są mniej pesymistyczne niż w ubiegłym miesiącu, co wpływa na przewidywane mniej znaczące niż planowano w lutym ograniczenie **zatrudnienia**. Nadal jest sygnalizowany wzrost **opóźnień płatności** za wykonane roboty budowlano-montażowe. Prognozy portfela zamówień, produkcji budowlano-montażowej oraz sytuacji finansowej są lepsze od przewidywań formułowanych w lutym i w analogicznym miesiącu ostatnich kilku lat (w przypadku sytuacji finansowej są one – mimo poprawy – nadal nieznacznie pesymistyczne). Przedsiębiorcy spodziewają się zbliżonego do zapowiadanego w lutym spadku **cen** robót budowlano-montażowych.

Spośród badanych podmiotów 24% (przed rokiem 20%) planuje prowadzenie prac budowlano-montażowych za granicą. Dyrektorzy tych przedsiębiorstw po raz pierwszy od połowy 2014 r. spodziewają się nieznacznego wzrostu **portfela zamówień na roboty budowlano-montażowe na rynkach zagranicznych**.

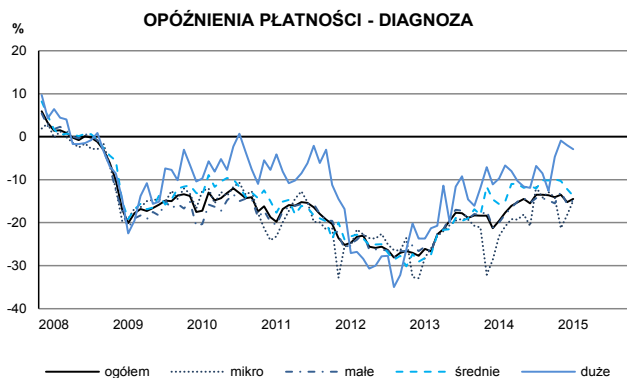
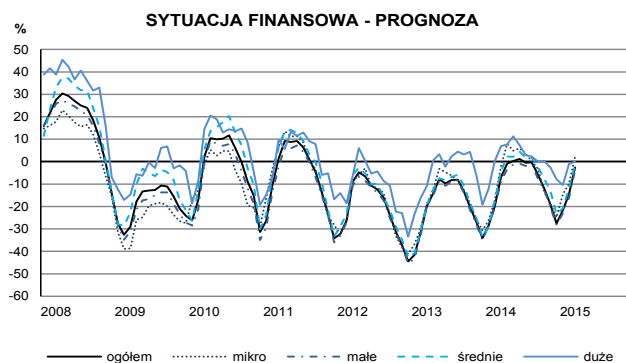
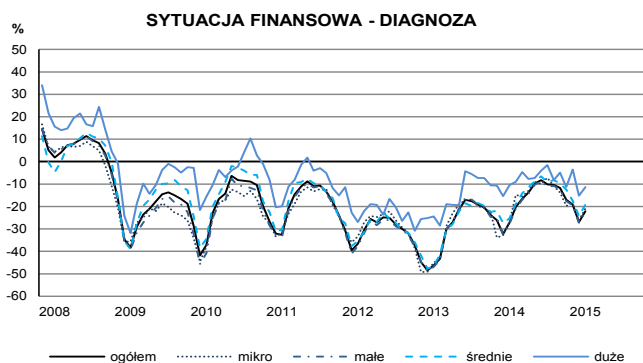
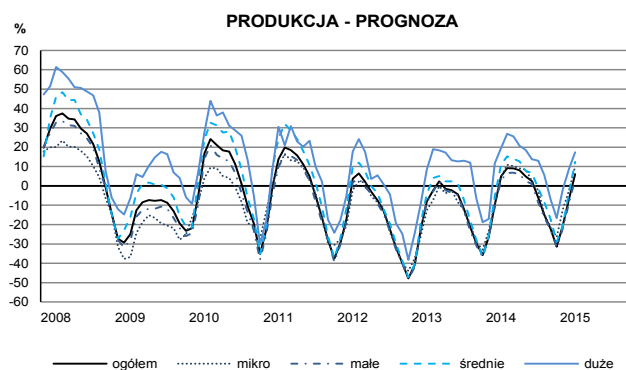
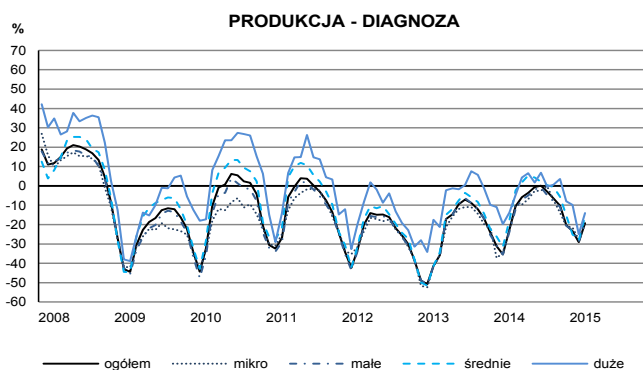
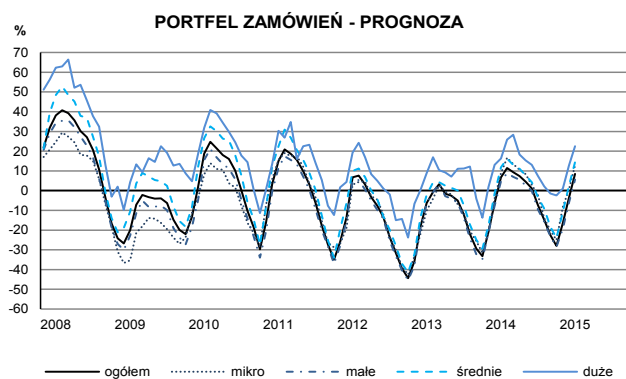
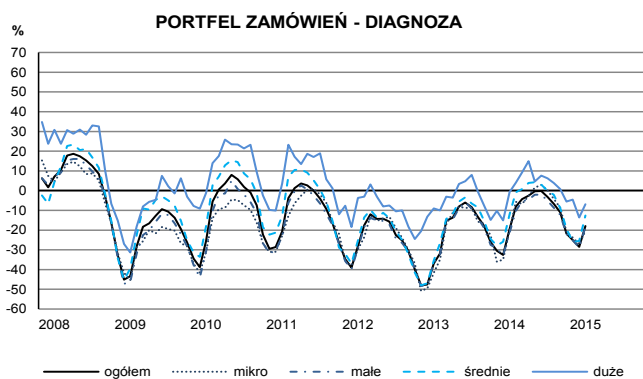
OGÓLNY KLIMAT KONIUNKTURY WEDŁUG KLAS WIELKOŚCI



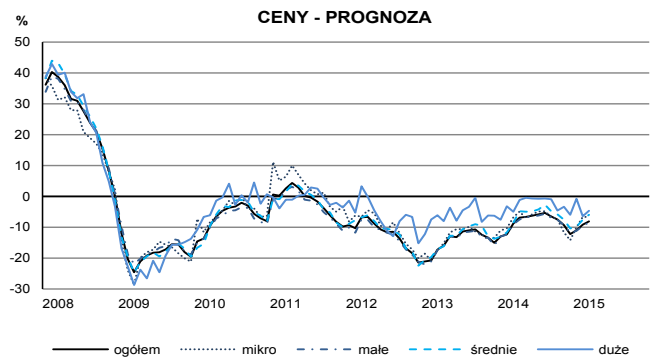
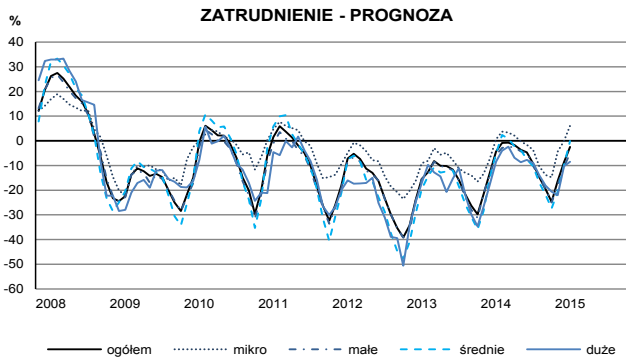
¹ Wyniki opracowano na podstawie danych uzyskanych od 87% z ok. 5000 podmiotów objętych badaniem.

SYTUACJA PRZEDSIĘBIORSTW W POSZCZEGÓLNYCH KLASACH WIELKOŚCI - WYBRANE WSKAŹNIKI

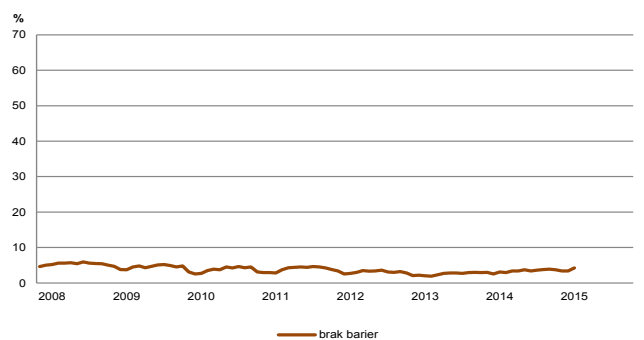
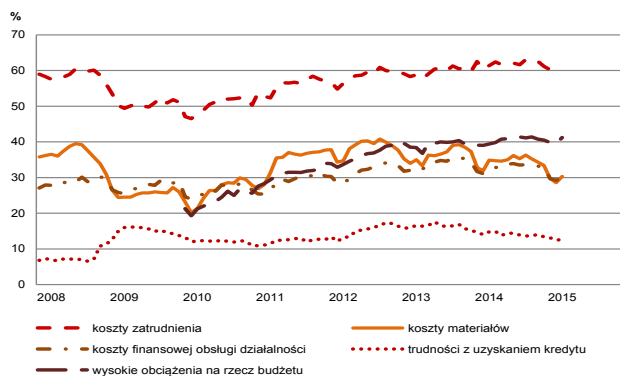
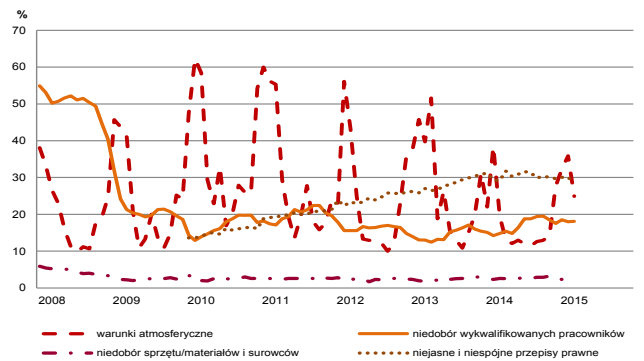
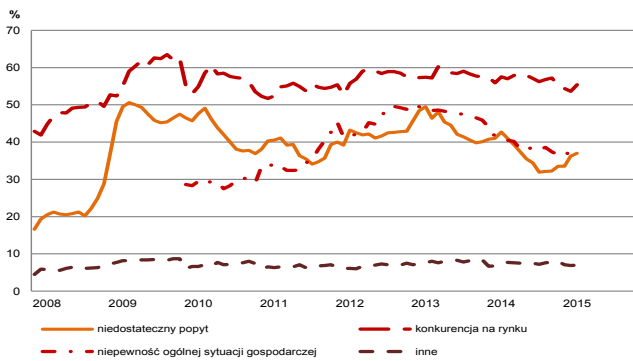
W marcu jednostki wszystkich klas wielkości oceniają ogólny klimat koniunktury lepiej niż przed miesiącem, choć w przypadku przedsiębiorstw małych i średnich są to nadal opinie pesymistyczne. Spowodowane jest to mniej niekorzystnymi niż w lutym ocenami bieżącymi i optymistycznymi prognozami w zakresie portfela zamówień, produkcji budowlano-montażowej oraz sytuacji finansowej zgłaszanych przez jednostki z większości klas wielkości. Jedyne przewidywania dotyczące sytuacji finansowej formułowane przez podmioty małe i średnie są nieznacznie pesymistyczne. Prognozy dyrektorów przedsiębiorstw dużych wskazują, że sytuacja finansowa tych jednostek może nie zmienić się. W ostatnich dwóch latach można jednak zaobserwować stopniową poprawę w zakresie omawianych wskaźników we wszystkich klasach wielkości.



SYTUACJA PRZEDSIĘBIORSTW W POSZCZEGÓLNYCH KLASACH WIELKOŚCI - WYBRANE WSKAŹNIKI c.d.

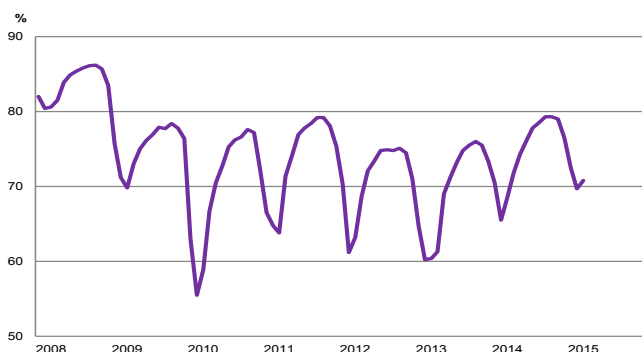


BARIERY DZIAŁALNOŚCI



W marcu 4,2% przedsiębiorców deklaruje, że nie napotyka na **bariery w prowadzeniu bieżącej działalności** (3,1% przed rokiem). Po kilkuletnim okresie stopniowego wzrostu odczuwanych przez przedsiębiorców ograniczeń działalności wynikających z kosztów zatrudnienia (60% w marcu br., 61% przed rokiem), wysokich obciążeń na rzecz budżetu (41% w marcu br., 39% w analogicznym miesiącu ub. r.) oraz niejasnych i niespójnych przepisów prawnych (31% w marcu br., 29% przed rokiem), w bieżącym miesiącu oceny dotyczące tych barier kształtują się na poziomie zbliżonym do odnotowanego w lutym. Podobnie jak w poprzednim miesiącu sygnalizowana jest również, wciąż bardzo istotna, bariera związana z konkurencją na rynku (55% w marcu br., 58% w analogicznym miesiącu ub. r.), utrzymująca się na wysokim poziomie już od 2013 roku.

WYKORZYSTANIE MOCY PRODUKCYJNYCH

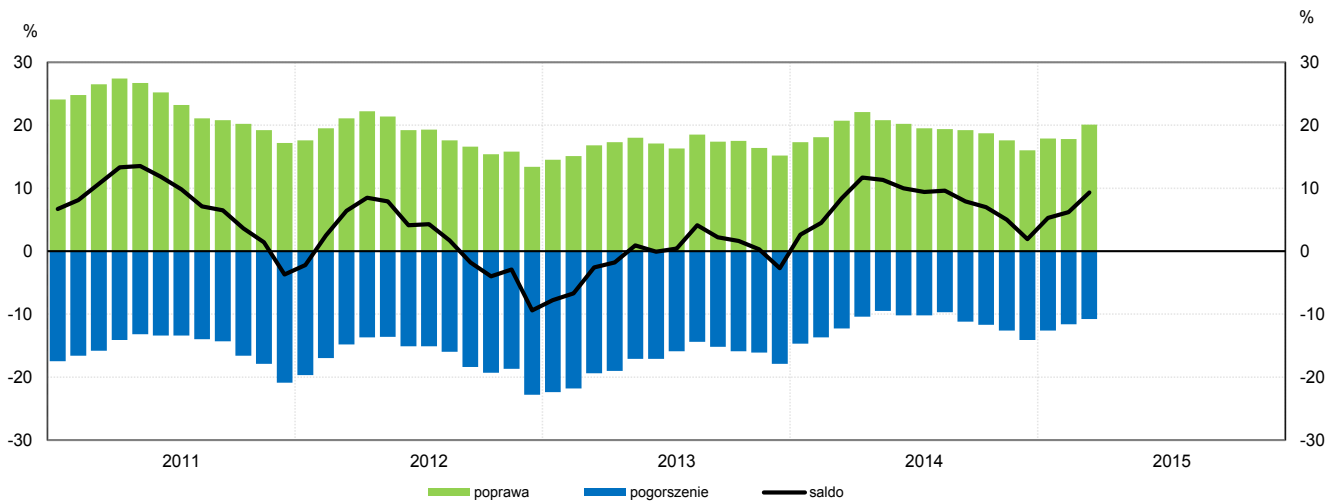


W okresie ostatnich dwóch lat zwiększało się stopniowo **wykorzystanie mocy produkcyjnych** i w marcu kształtuje się na poziomie 71% (69% w analogicznym miesiącu ub. r.).

W marcu 17% przedsiębiorstw budowlano-montażowych ocenia swoje **mocy produkcyjne** jako zbyt duże w stosunku do oczekiwanego w najbliższych miesiącach portfela zamówień, 71% jako wystarczające, a 12% jako zbyt małe (przed rokiem odpowiednio: 20%, 69%, 11%).

3. Handel hurtowy¹

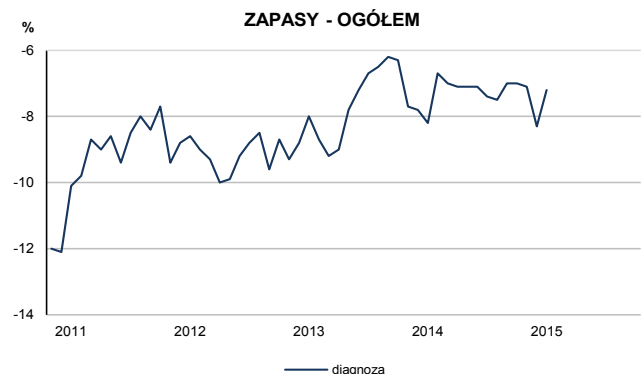
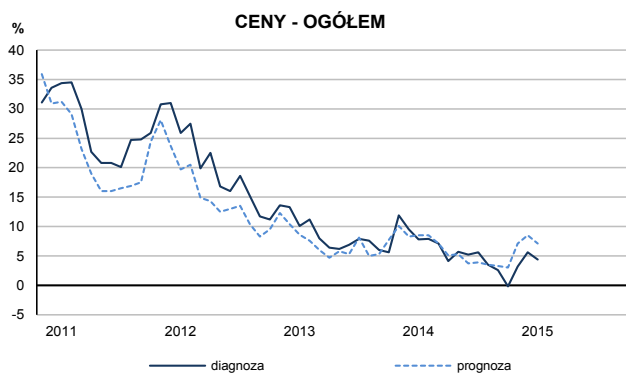
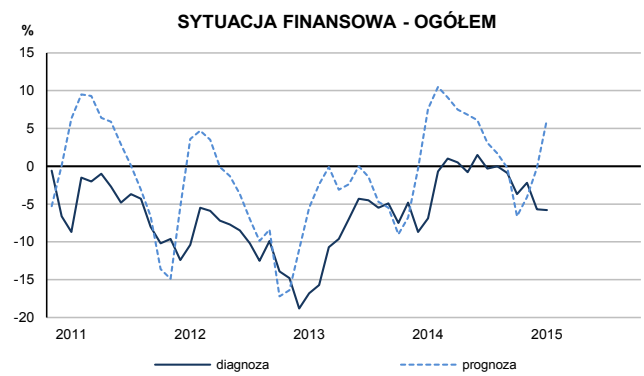
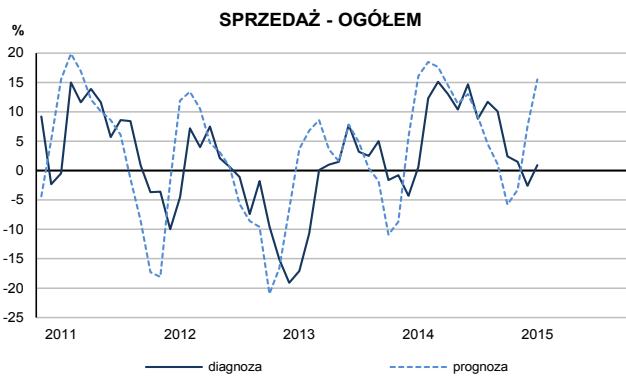
OGÓLNY KLIMAT KONIUNKTURY W HANDLU HURTOWYM



Ogólny klimat koniunktury w **handlu hurtowym** kształtuje się w marcu na poziomie plus 9 (plus 6 w lutym). Poprawę koniunktury sygnalizuje 20% badanych przedsiębiorstw, pogorszenie – 11% (przed miesiącem odpowiednio 18% i 12%). Pozostałe podmioty uznają, że ich sytuacja nie ulega zmianie.

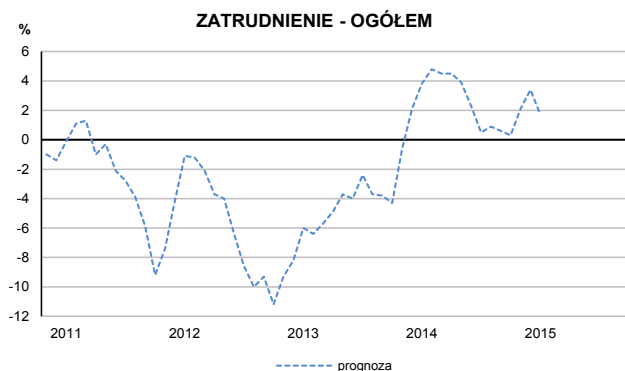
Po spadku **sprzedaży** odnotowanym w lutym (po raz pierwszy od jedenastu miesięcy), przedsiębiorcy wskazują na ponowny, choć nieznaczny, wzrost w tym zakresie. Odpowiednie prognozy są bardziej pozytywne od formułowanych przed miesiącem. Oceny **sytuacji finansowej** są niekorzystne od listopada ub. r., natomiast przewidywania są optymistyczne, lepsze od zgłaszanych w ostatnich sześciu miesiącach. Utrzymuje się nadmierny poziom **zapasów** towarów. Przedsiębiorcy przewidują, że dynamika zmian **cen** towarów może być nieco wolniejsza od prognozowanej w lutym.

SYTUACJA PRZEDSIĘBIORSTW - WYBRANE WSKAŹNIKI

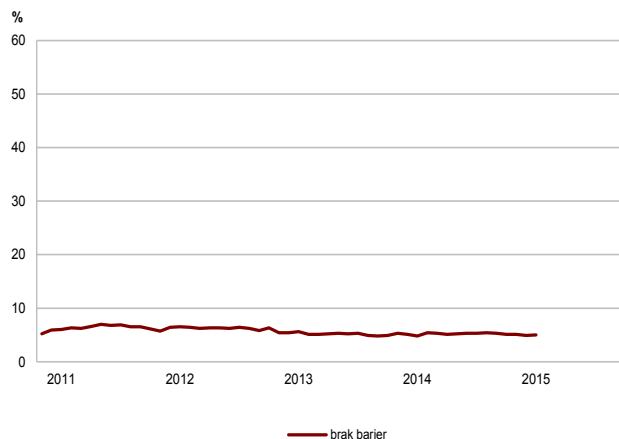
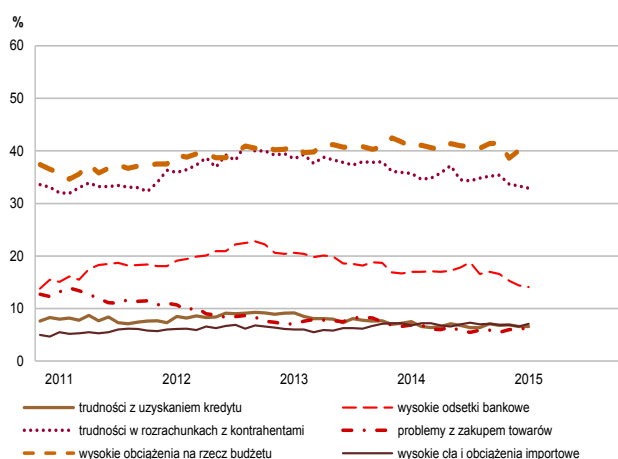
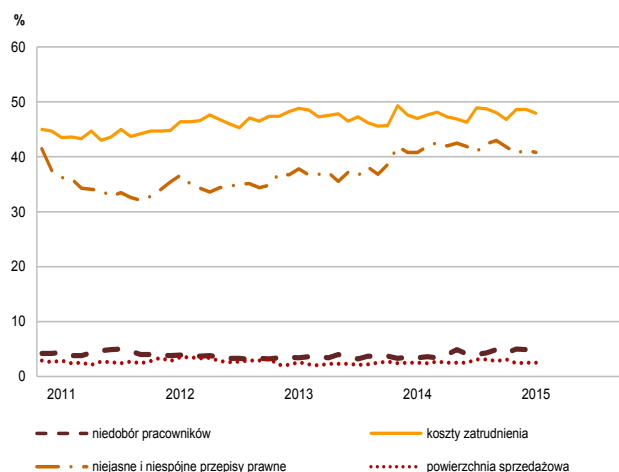
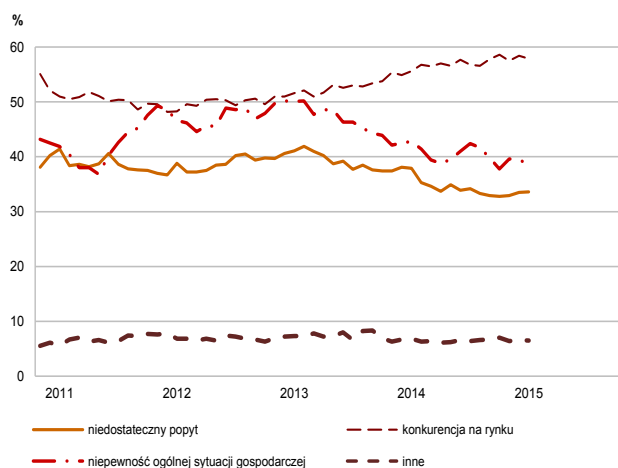


¹ Wyniki opracowano na podstawie danych uzyskanych od 89% z ok. 4300 podmiotów objętych badaniem.

SYTUACJA PRZEDSIĘBIORSTW - WYBRANE WSKAŹNIKI c.d.



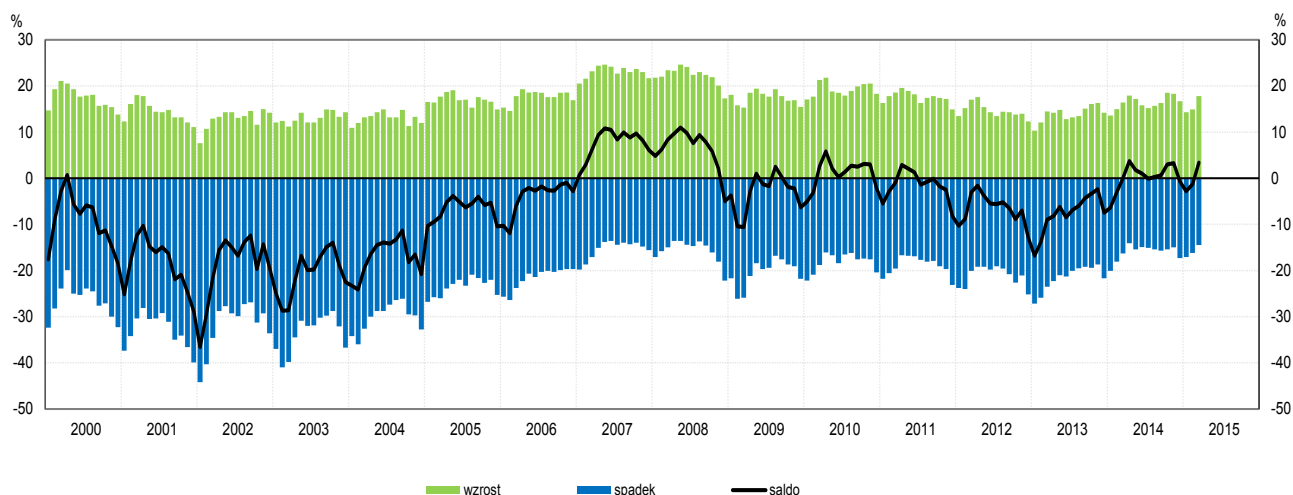
BARIERY DZIAŁALNOŚCI



Spośród badanych jednostek, w marcu 5,0% podmiotów nie odczuwa żadnych **barier w prowadzeniu bieżącej działalności** (4,8% przed rokiem). Wciąż największe trudności napotykanne przez przedsiębiorców zgłaszających występowanie barier związane są z konkurencją na rynku (barierę tę sygnalizuje w marcu br. 58% przedsiębiorstw, 56% w analogicznym miesiącu ub. r.) oraz kosztami zatrudnienia (48% w marcu br., 47% przed rokiem). Od początku 2013 r. przedstawiciele badanych firm sygnalizują stopniowy spadek odczuwania barier związanych z niepewnością ogólnej sytuacji gospodarczej (39% w marcu br., 43% przed rokiem) oraz niedostatecznym popytem (34% w marcu br., 38% w analogicznym miesiącu ub. r.).

4. Handel detaliczny ¹

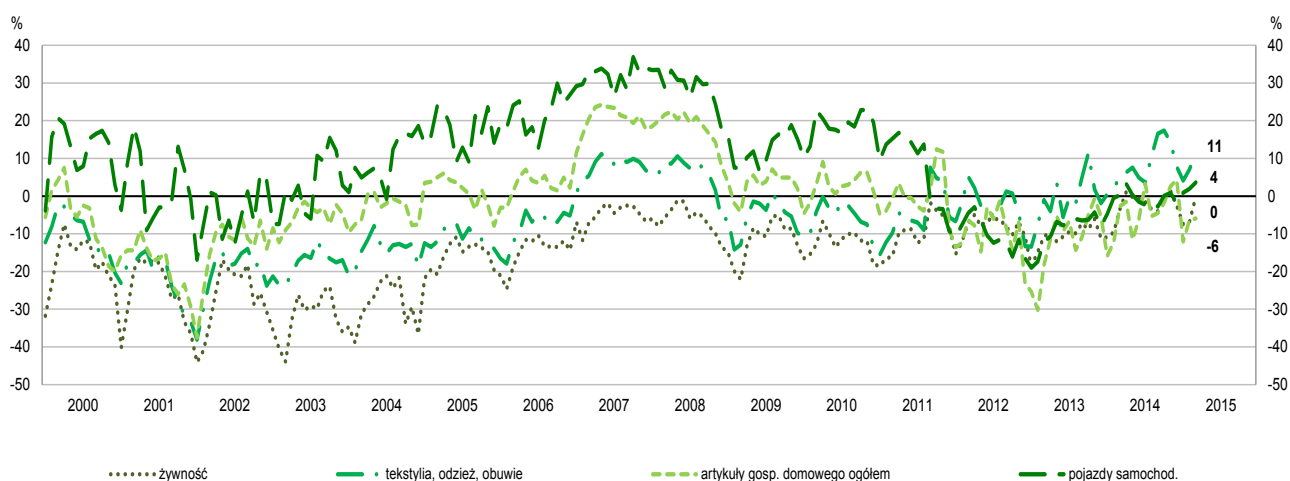
OGÓLNY KLIMAT KONIUNKTURY W HANDLU DETALICZNYM



Ogólny klimat koniunktury w **handlu detalicznym** kształtuje się w marcu na poziomie plus 3 (minus 1 w lutym). Poprawę koniunktury sygnalizuje 18% badanych przedsiębiorstw, pogorszenie – 15% (przed miesiącem odpowiednio 15% i 16%). Pozostałe przedsiębiorstwa uznają, że ich sytuacja nie ulega zmianie.

Prognozy **sprzedaży** oraz **sytuacji finansowej** są optymistyczne po raz pierwszy od trzech miesięcy. Odpowiednie oceny bieżące są negatywne, najgorsze od marca 2014 r. Utrzymuje się nadmierny poziom **zapasów** towarów. Mimo to, ze względu na korzystne prognozy sprzedaży, po trzech miesiącach ograniczania **zamówień towarów** u dostawców, w marcu zapowiadany jest ich wzrost. Od grudnia ub. r. przedsiębiorcy planowali niewielkie ograniczenie liczby pracowników, w marcu nie przewidują zmian **zatrudnienia**. W najbliższych trzech miesiącach jednostki prognozują utrzymanie dynamiki **cen towarów**.

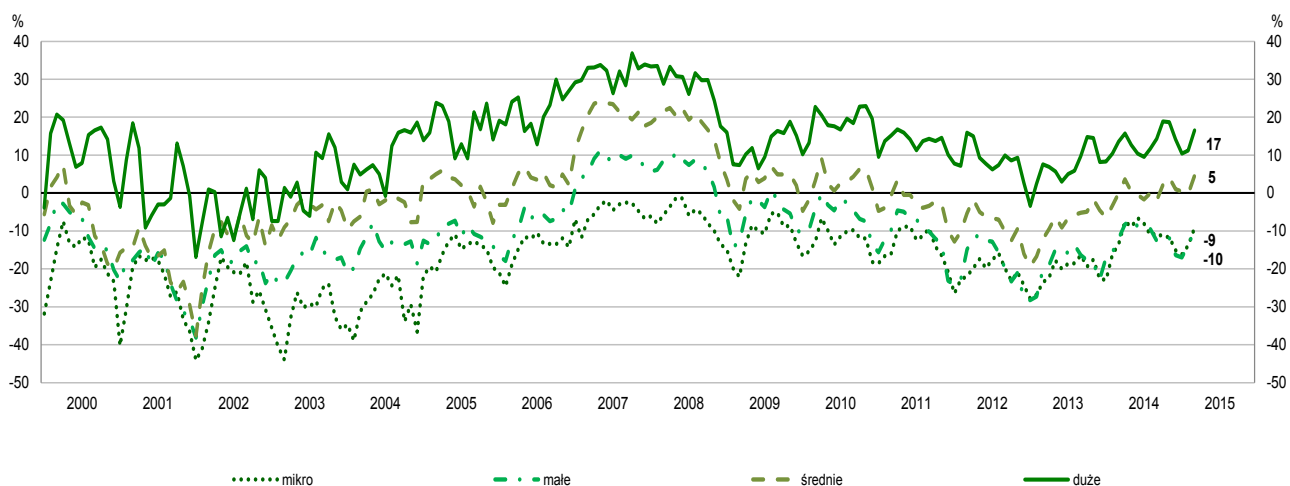
OGÓLNY KLIMAT KONIUNKTURY WEDŁUG WYBRANYCH BRANŻ



W **poszczególnych branżach handlowych** oceny koniunktury są zróżnicowane. Od początku ubiegłego roku w branży tekstyliów, odzieży, obuwniczej odnotowywane są optymistyczne oceny w tym zakresie (plus 11 – wzrost o 4 p. proc. w stosunku do poprzedniego miesiąca). W marcu koniunktura oceniana jest optymistycznie również przez przedstawicieli branży pojazdów samochodowych (plus 4 – wzrost o 2 p. proc.). Odpowiednie opinie jednostek z branży żywności są lepsze niż przed miesiącem (0 – wzrost o 7 p. proc.). Negatywnie koniunkturę oceniają jedynie przedstawiciele branży artykułów gospodarstwa domowego ogółem (minus 6 – tak jak w lutym).

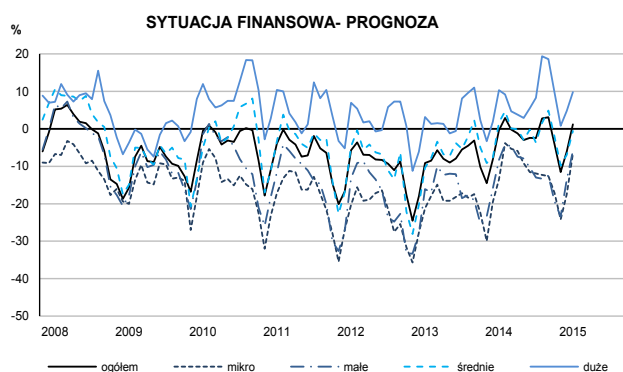
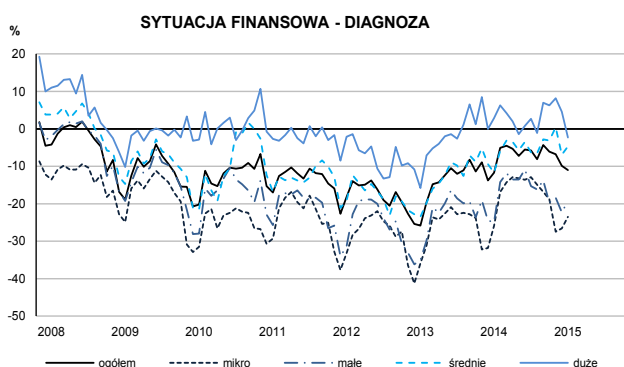
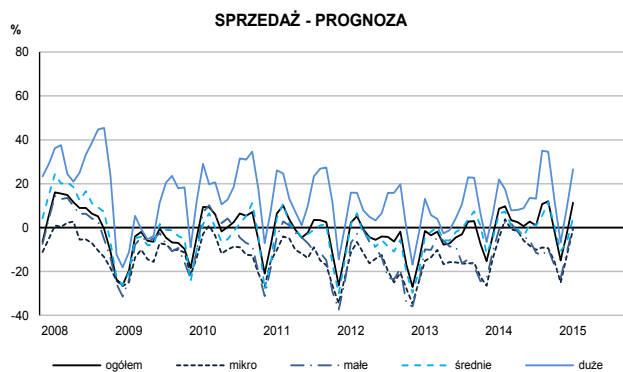
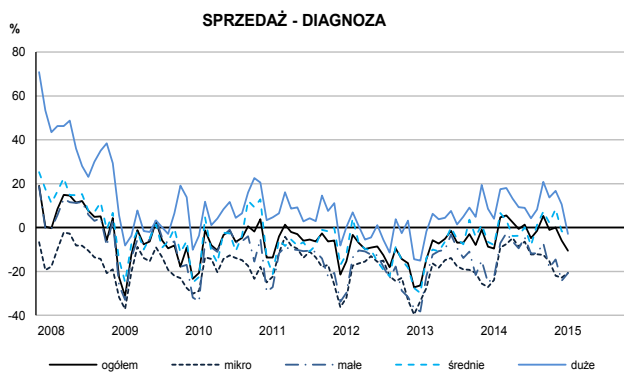
¹ Wyniki opracowano na podstawie danych uzyskanych od 82% z ok. 5200 podmiotów objętych badaniem.

OGÓLNY KLIMAT KONIUNKTURY WEDŁUG KLAS WIELKOŚCI

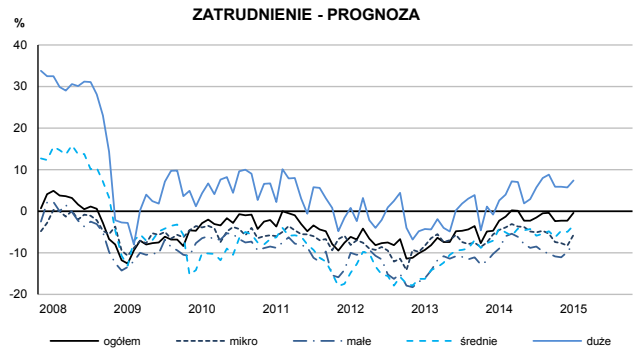
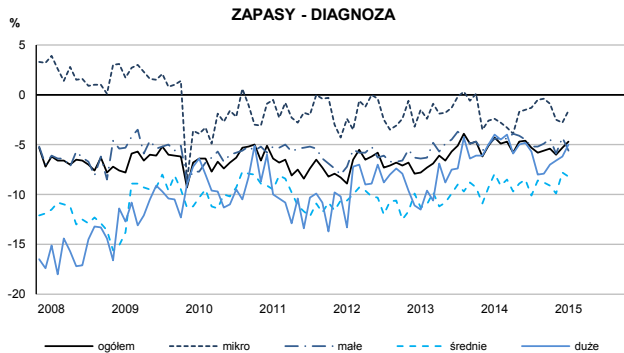
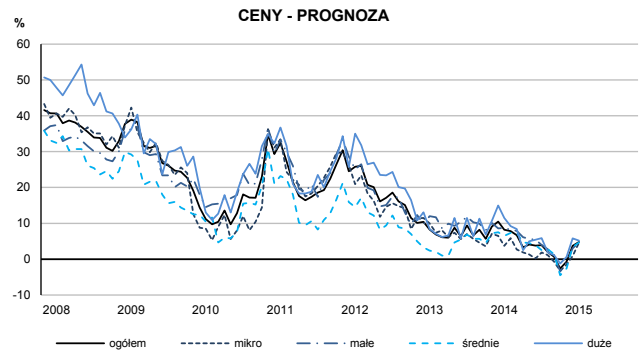
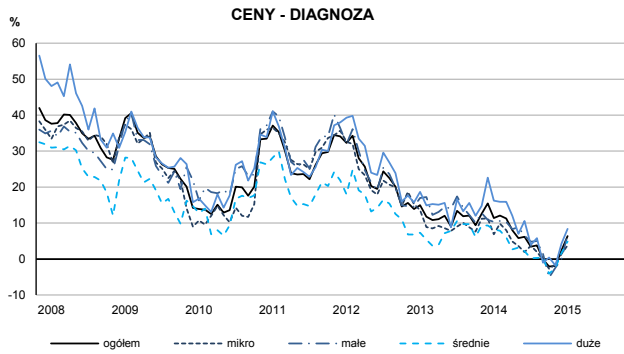


W podziale na **klasy wielkości**, w marcu oceny ogólnego klimatu koniunktury w przedsiębiorstwach o liczbie pracujących do 49 osób są mniej pesymistyczne od formułowanych w ostatnich trzech miesiącach. Przedstawiciele jednostek średnich (o liczbie pracujących od 50 do 249 osób) zgłaszają pozytywne opinie w tym zakresie, lepsze od odnotowanych w analogicznym okresie poprzednich sześciu lat. Dyrektorzy firm dużych (o liczbie pracujących 250 i więcej osób) oceniają koniunkturę bardziej korzystnie niż w ostatnich trzech miesiącach i w porównaniu z analogicznym okresem poprzednich dwóch lat.

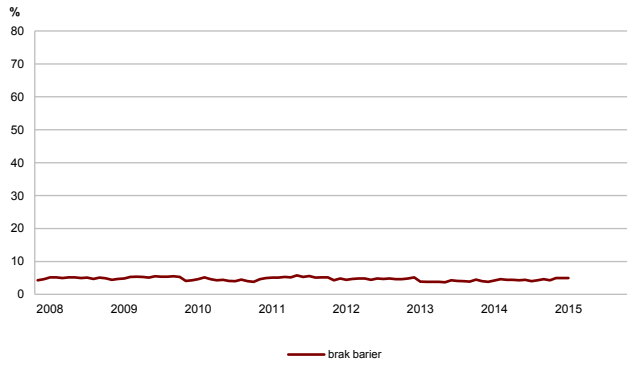
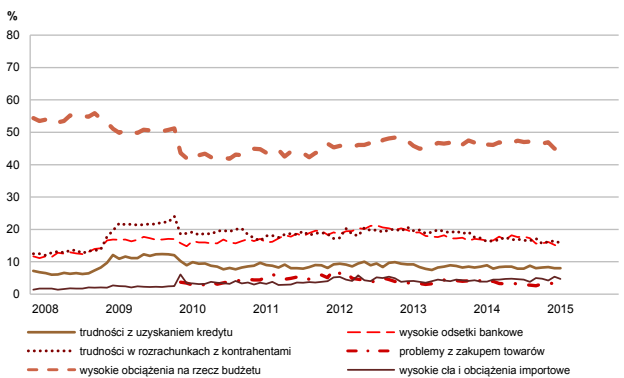
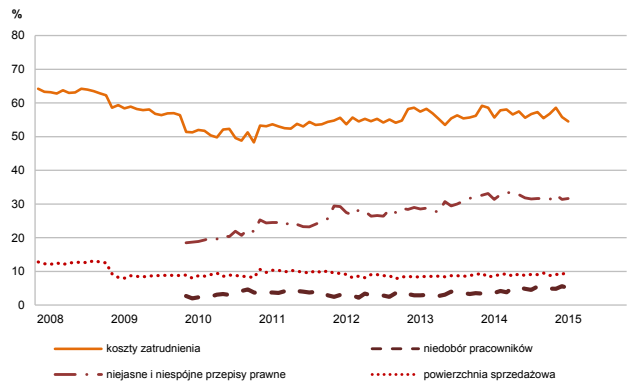
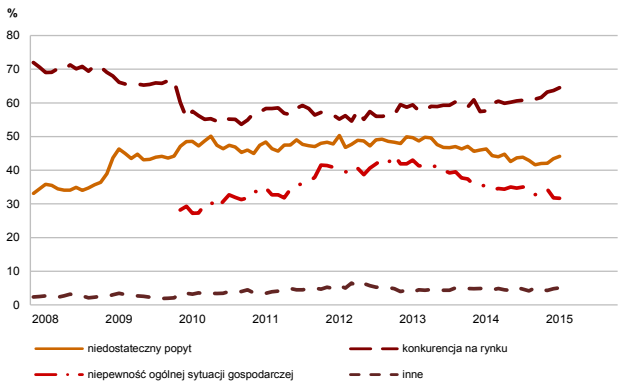
SYTUACJA PRZEDSIĘBIORSTW W POSZCZEGÓLNYCH KLASACH WIELKOŚCI - WYBRANE WSKAŹNIKI



SYTUACJA PRZEDSIĘBIORSTW W POSZCZEGÓLNYCH KLASACH WIELKOŚCI - WYBRANE WSKAŹNIKI c.d.



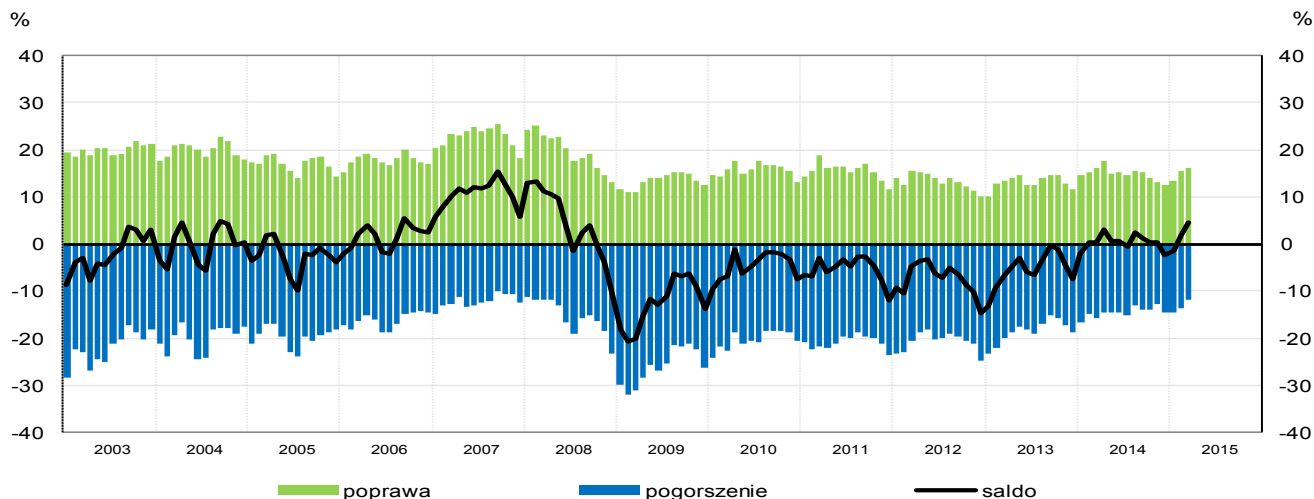
BARIERY DZIAŁALNOŚCI



Spośród badanych jednostek, w marcu 5,0% podmiotów nie odczuwa żadnych **barier w prowadzeniu bieżącej działalności** (4,2% przed rokiem). Wciąż największe trudności napotykaną przez przedsiębiorców zgłaszających występowanie barier związane są z konkurencją na rynku (barierę tę sygnalizuje w marcu br. 65% przedsiębiorstw, 58% w analogicznym miesiącu ub. r. – jest to bariera, której znaczenie w ujęciu rocznym wzrosło w największym stopniu) oraz kosztami zatrudnienia (55% w marcu br., 56% przed rokiem). Od początku 2013 r. przedstawiciele firm handlowych sygnalizują stopniowy spadek odczuwania barier związanych z niedostatecznym popytem (44% w marcu br., 46% w analogicznym miesiącu ub. r.) oraz niepewnością ogólnej sytuacji gospodarczej (32% w marcu br., 35% przed rokiem).

5. Usługi¹

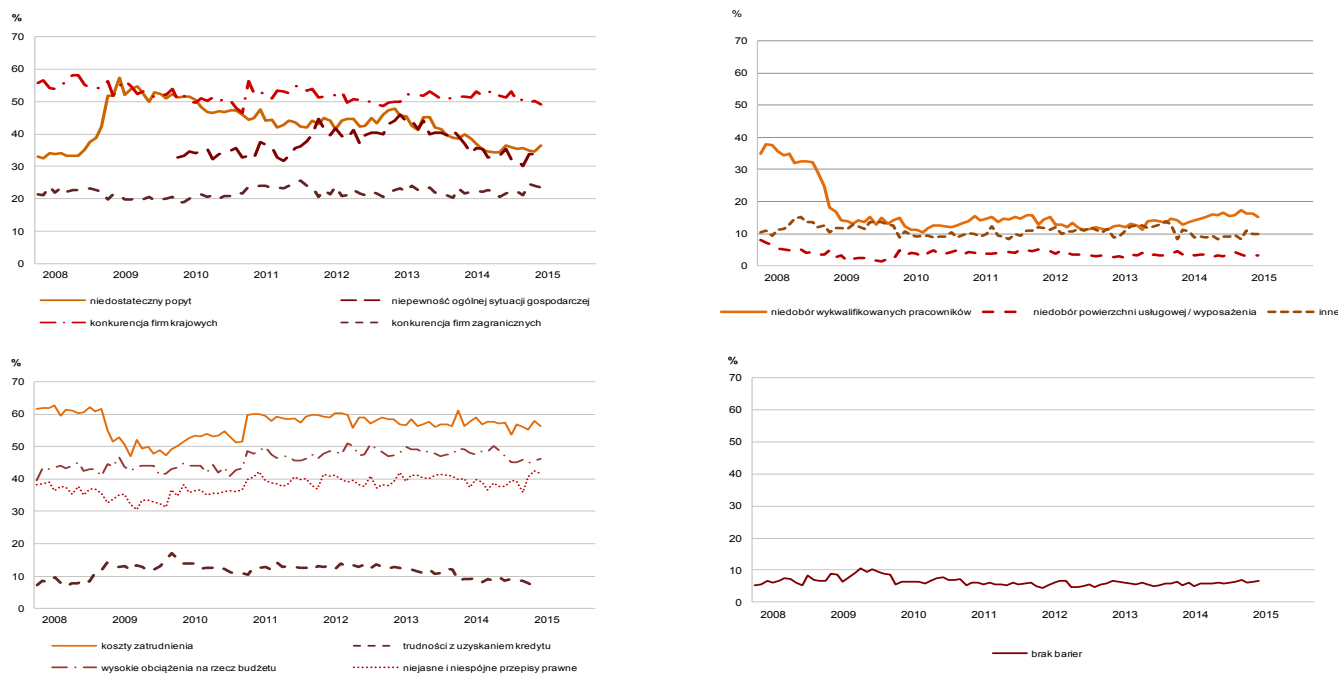
OGÓLNY KLIMAT KONIUNKTURY W SEKCJI TRANSPORT I GOSPODARKA MAGAZYNOWA



W marcu wskaźnik ogólnego klimatu koniunktury w sekcji **transport i gospodarka magazynowa** kształtuje się na poziomie plus 4 (przed miesiącem plus 2). Poprawę koniunktury odnotowuje 16% badanych firm, a jej pogorszenie 12% (w lutym odpowiednio 16% i 14%). Pozostałe jednostki uznają, że ich sytuacja nie ulega zmianie.

Bieżący **popyt, sprzedaż** oraz **sytuacja finansowa** od czterech miesięcy oceniane są niekorzystnie, ale w porównaniu do lutego opinie w tym zakresie nieznacznie poprawiły się. Prognozy popytu i sprzedaży są bardziej optymistyczne od formułowanych przed miesiącem. Przewidywania dotyczące sytuacji finansowej są nieznacznie negatywne, zbliżone do zgłaszanych w lutym. Nadal sygnalizowany jest wzrost **opóźnień płatności** za wykonane usługi, ale mniejszy od sygnalizowanego miesiąc wcześniej. Po raz pierwszy od trzeciego kwartału 2008 r. przedsiębiorcy planują nieznaczny wzrost **zatrudnienia**. Od trzech miesięcy utrzymują się prognozy wskazujące na możliwy niewielki spadek **cen**.

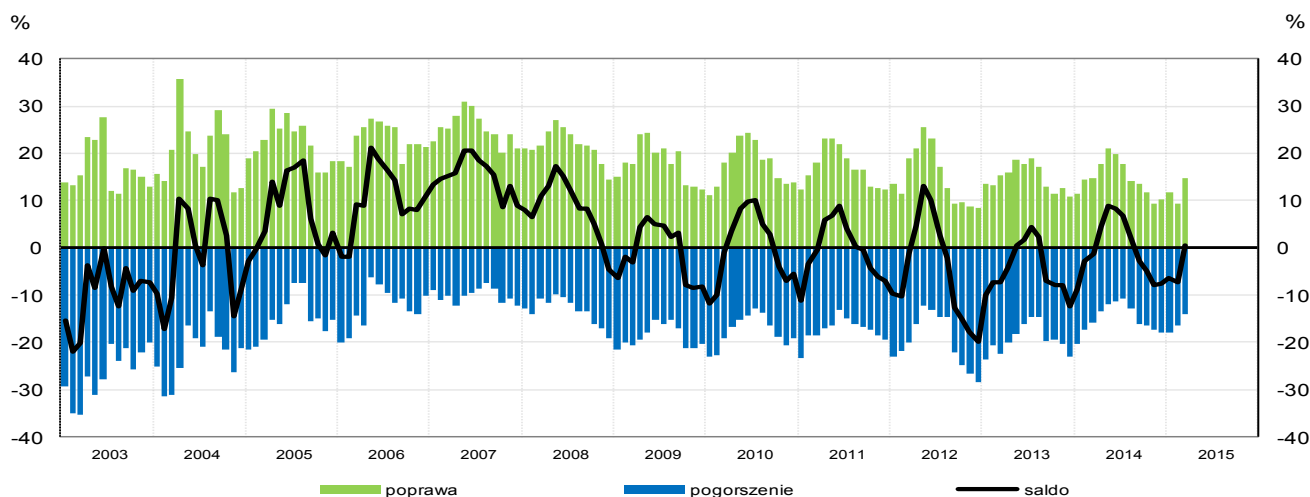
BARIERY DZIAŁALNOŚCI



W marcu 6,7% badanych przedsiębiorstw (przed rokiem 6,1%) deklaruje, że nie napotyka na bariery w prowadzeniu bieżącej działalności. Największe trudności, wskazywane już od dłuższego czasu przez firmy zgłaszające bariery, związane są z kosztami zatrudnienia (56% w marcu br., 58% przed rokiem) oraz konkurencją firm krajowych (49% w marcu br., 51% przed rokiem). Od początku 2013 r. zmniejsza się systematycznie znaczenie barier związanych z niedostatecznym popytem oraz niepewnością ogólnej sytuacji gospodarczej.

¹ Wyniki opracowano na podstawie danych uzyskanych od 88% z ok. 5000 podmiotów objętych badaniem.

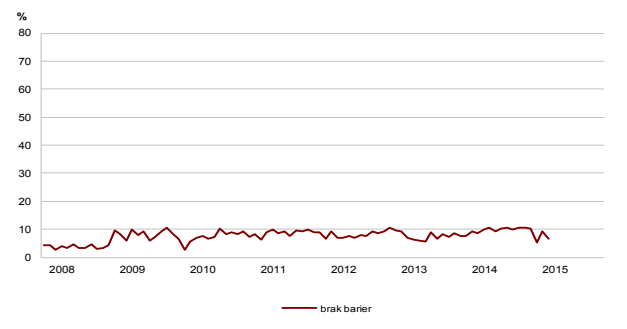
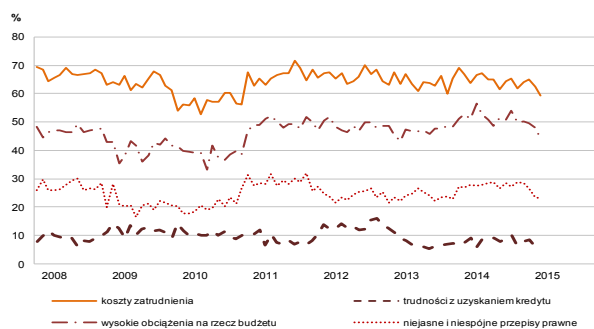
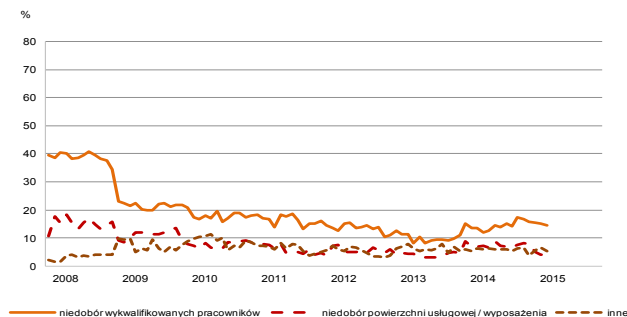
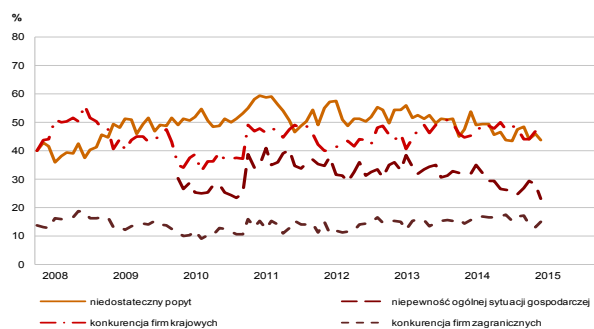
OGÓLNY KLIMAT KONIUNKTURY W SEKCJI ZAKWATEROWANIE I GASTRONOMIA



W marcu wskaźnik ogólnego klimatu koniunktury w sekcji **zakwaterowanie i gastronomia** kształtuje się na poziomie plus 1 (przed miesiącem minus 7). Poprawę koniunktury odnotowuje 15% badanych firm, a jej pogorszenie 14% (w lutym odpowiednio 9% i 16%). Pozostałe jednostki uznają, że ich sytuacja nie ulega zmianie.

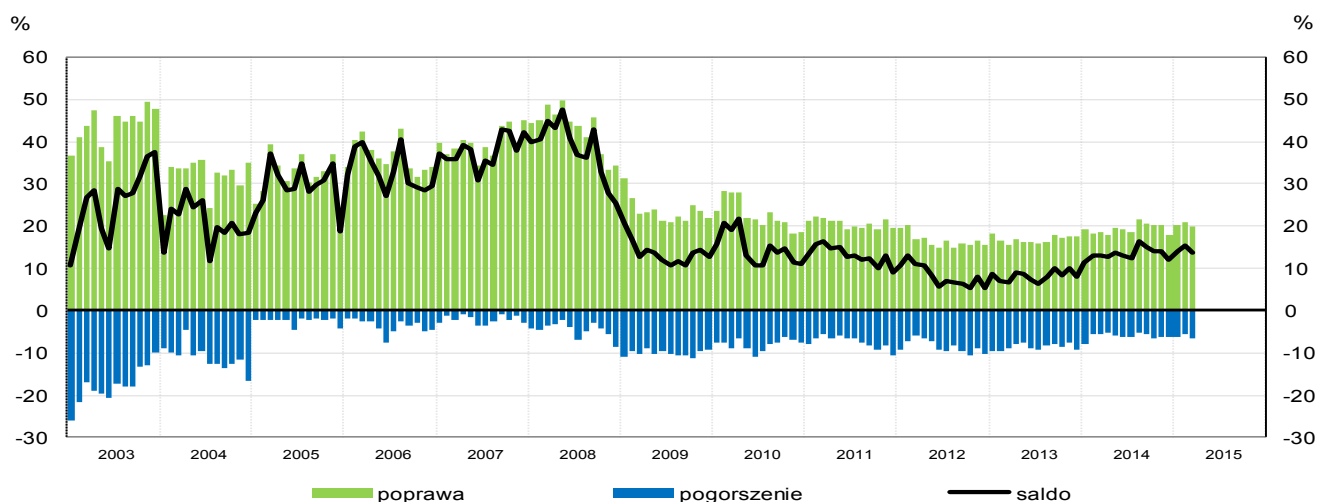
Po raz pierwszy od stycznia 2015 r. bieżący **popyt, sprzedaż i sytuacja finansowa** są oceniane mniej niekorzystnie. Prognozy w tym zakresie są optymistyczne, lepsze od formułowanych przed miesiącem. Dyrektorzy jednostek nadal zgłaszają **opóźnienia płatności** za wykonane usługi. Po raz pierwszy od lipca ub. r. zapowiadany jest niewielki wzrost **zatrudnienia**. Przedsiębiorcy, podobnie jak przed miesiącem, przewidują niewielki wzrost **cen**.

BARIERY DZIAŁALNOŚCI



Odsetek przedsiębiorców nieodczuwających żadnych barier w prowadzeniu bieżącej działalności kształtuje się na poziomie 6,6% (przed rokiem 8,7%). Największe trudności napotymane przez jednostki zgłaszające bariery związane są z kosztami zatrudnienia (59% w marcu br., 64% przed rokiem). W skali roku w największym stopniu zmniejszyła się uciążliwość barier związanych z niedostatecznym popytem (z 54% do 44%), niepewnością ogólnej sytuacji gospodarczej (z 32% do 23%) i wysokimi obciążeniami na rzecz budżetu (z 51% do 44%).

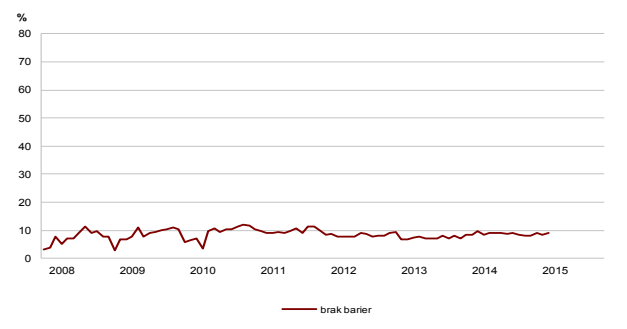
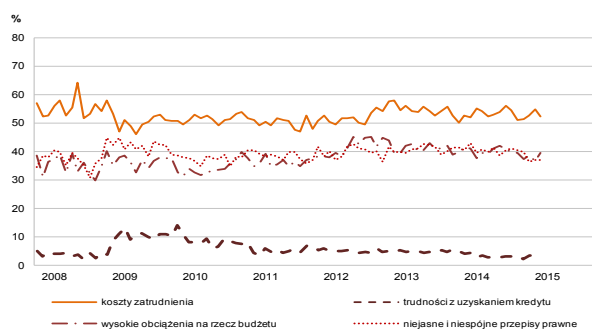
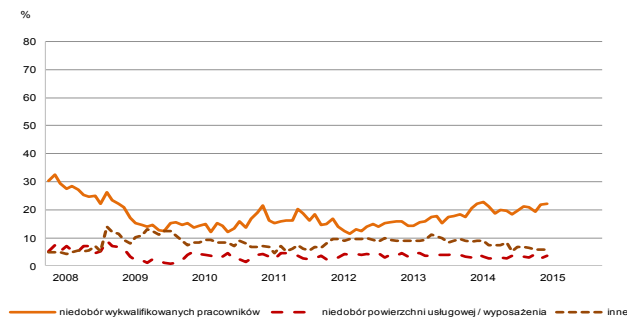
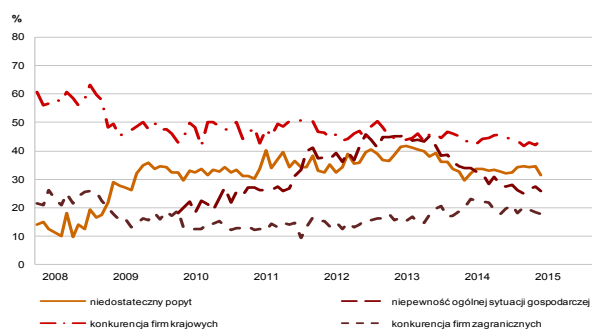
OGÓLNY KLIMAT KONIUNKTURY W SEKCJI INFORMACJA I KOMUNIKACJA



W marcu wskaźnik ogólnego klimatu koniunktury w sekcji **informacja i komunikacja** kształtuje się na poziomie plus 14 (przed miesiącem plus 16). Poprawę koniunktury odnotowuje 20% badanych firm, a jej pogorszenie 6% (w lutym odpowiednio 21% i 5%). Pozostałe jednostki uznają, że ich sytuacja nie ulega zmianie.

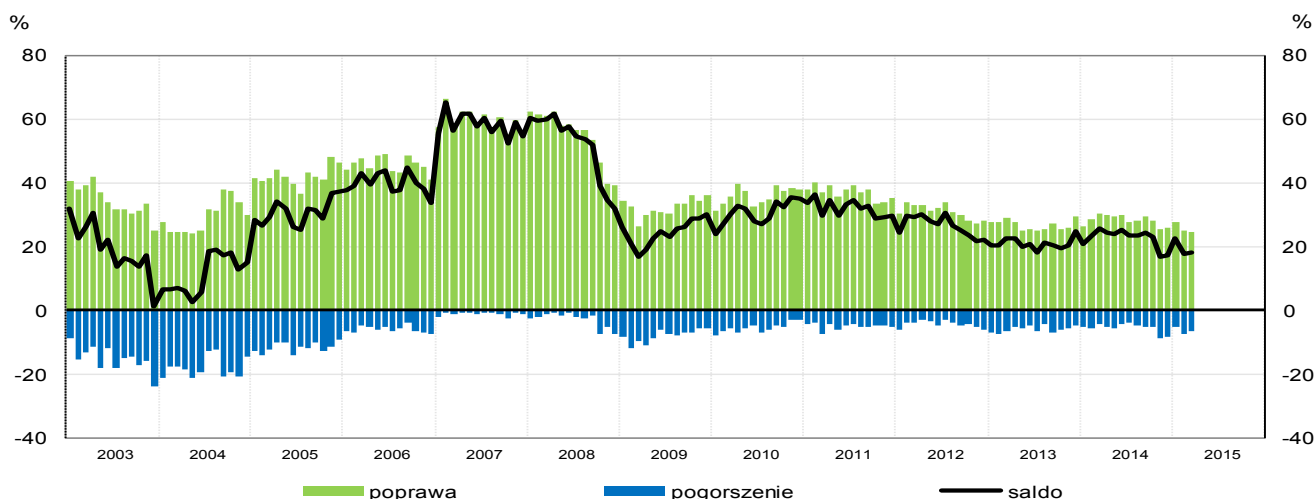
Bieżący **popyt** i **sprzedaż** usług oceniane są pozytywnie, lepiej niż przed miesiącem. Oceny aktualnej **sytuacji finansowej** od początku roku są coraz mniej korzystne. Marzec jest drugim z kolei miesiącem, w którym nie są zgłaszane **opóźnienia płatności** za wykonane usługi. Utrzymują się nieznacznie optymistyczne prognozy popytu, sprzedaży i sytuacji finansowej. Od czterech miesięcy dyrektorzy objętych badaniem jednostek planują zwiększanie **zatrudnienia**. Spadek **cen** może się utrzymać na poziomie zbliżonym do prognozowanego od grudnia ub. r.

BARIERY DZIAŁALNOŚCI



Odsetek przedsiębiorców nieodczuwających żadnych barier w prowadzeniu bieżącej działalności kształtuje się na poziomie 9,2% (przed rokiem 9,7%). Największe trudności sygnalizowane od dłuższego czasu przez firmy zgłaszające bariery związane są z kosztami zatrudnienia (52% w marcu bieżącego i ubiegłego roku). Od trzeciego kwartału 2013 r. zmniejsza się znaczenie barier związanych z niedostatecznym popytem oraz niepewnością ogólnej sytuacji gospodarczej (w skali roku uciążliwość tej ostatniej bariery spadła w największym stopniu – z 34% do 26%).

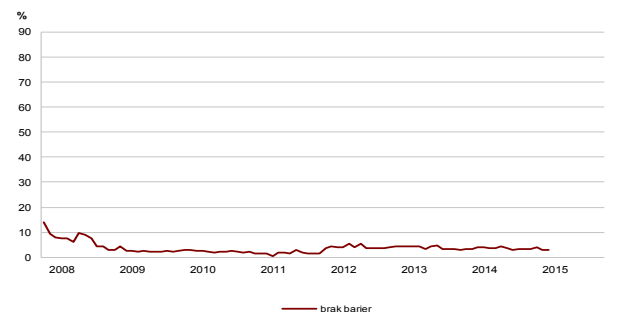
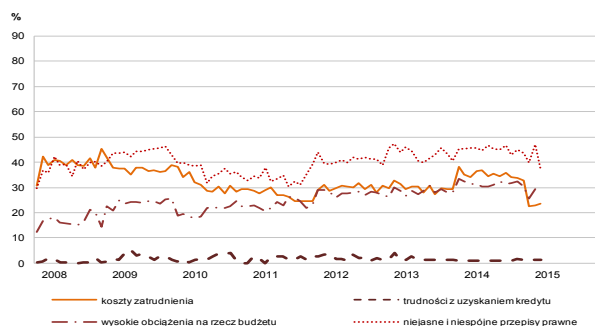
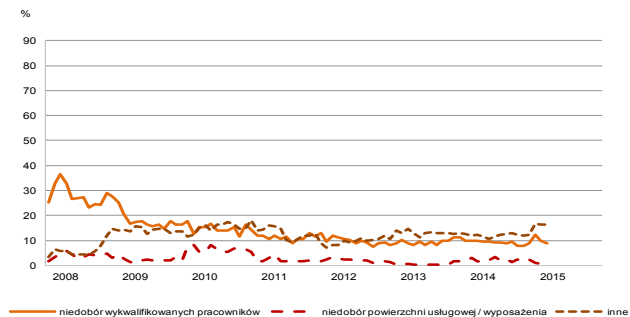
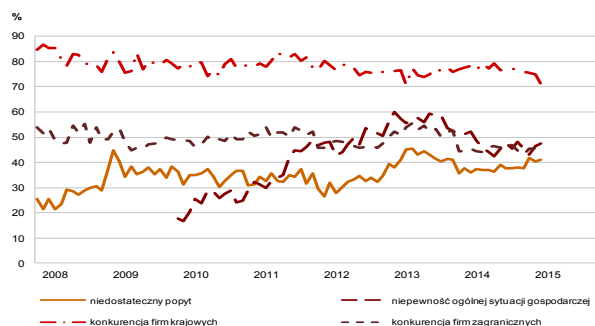
OGÓLNY KLIMAT KONIUNKTURY W SEKCJI FINANSE I UBEZPIECZENIA



W marcu wskaźnik ogólnego klimatu koniunktury w sekcji **działalność finansowa i ubezpieczeniowa** kształtuje się, podobnie jak przed miesiącem, na poziomie plus 18. Zarówno w marcu jak i w lutym poprawę koniunktury odnotowuje 25% badanych firm, a jej pogorszenie 7%. Pozostałe jednostki uznają, że ich sytuacja nie ulega zmianie.

Diagnozy i prognozy **popytu** i **sprzedaży** są korzystne, zbliżone do formułowanych przed miesiącem, ale mniej optymistyczne niż przed rokiem. Oceny bieżące i przewidywania dotyczące **sytuacji finansowej** są nieznacznie mniej optymistyczne od zgłaszanych w lutym. Odnotowywany jest niewielki wzrost **opóźnień płatności** za wykonane usługi. W tej grupie jednostek zapowiadany jest dalszy spadek **za-trudnienia**, przewidywany od lipca ubiegłego roku. Od lutego br. przedsiębiorcy prognozują postępują-cy spadek **cen**.

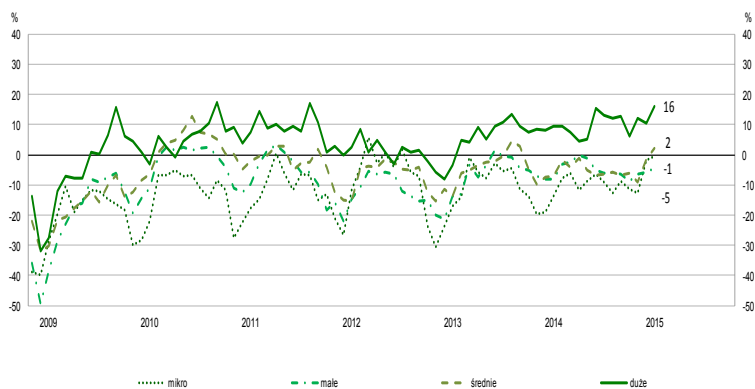
BARIERY DZIAŁALNOŚCI



Odsetek przedsiębiorców nieodczuwających żadnych barier w prowadzeniu bieżącej działalności kształtuje się na poziomie 2,9% (przed rokiem 3,8%). Największe trudności napotymane przez przedsiębiorstwa zgłaszające bariery związane są z konkurencją firm krajowych (71% w marcu br., 78% przed rokiem). W skali roku w największym stopniu spadło znaczenie barier związanych z kosztami zatrudnienia (z 34% do 23%), niejasnymi i niespójnymi przepisami prawnymi (z 46% do 38%) i konkurencją firm krajowych.

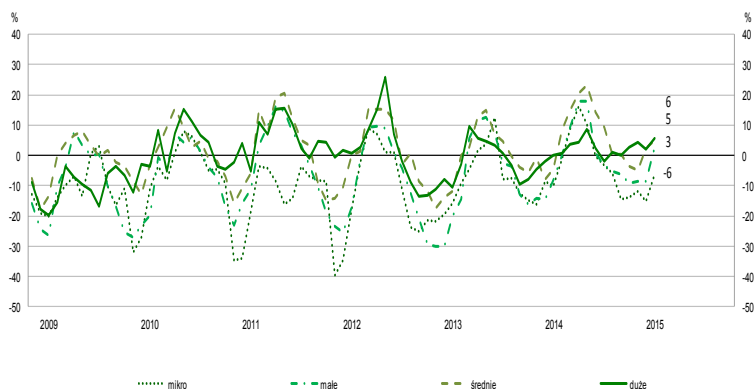
OGÓLNY KLIMAT KONIUNKTURY W WYBRANYCH SEKCJACH WEDŁUG KLAS WIELKOŚCI

TRANSPORT I GOSPODARKA MAGAZYNOWA



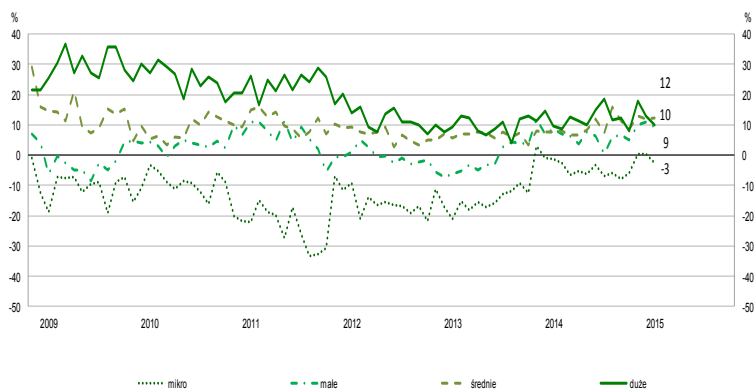
Jednostki duże (o liczbie pracujących 250 i więcej osób) od kwietnia 2013 r. formułują korzystne oceny koniunktury. Firmy średnie (do 50 do 249 pracujących) po raz pierwszy od listopada 2013 r. oceniają koniunkturę pozytywnie. Negatywne oceny koniunktury zgłaszane przez podmioty o liczbie pracujących do 49 osób, od początku roku są coraz mniej pesymistyczne.

DZIAŁALNOŚĆ ZWIĄZANA Z ZAKWATEROWANIEM I GASTRONOMIĄ



W stosunku do opinii sprzed miesiąca jednostki wszystkich klas wielkości odnotowują poprawę ocen koniunktury. Najlepiej koniunkturę oceniają jednostki średnie i duże (o liczbie pracujących 50 i więcej osób), a negatywnie - jako jedyne - podmioty o liczbie pracujących do 9 osób.

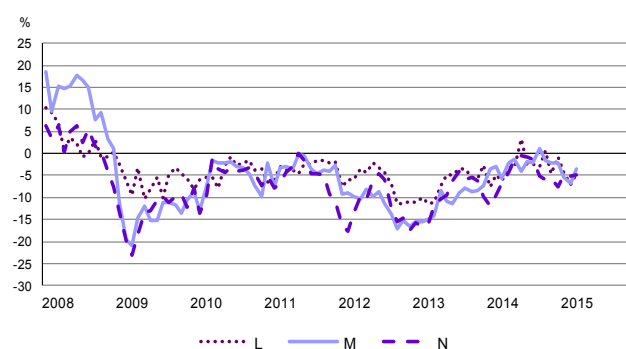
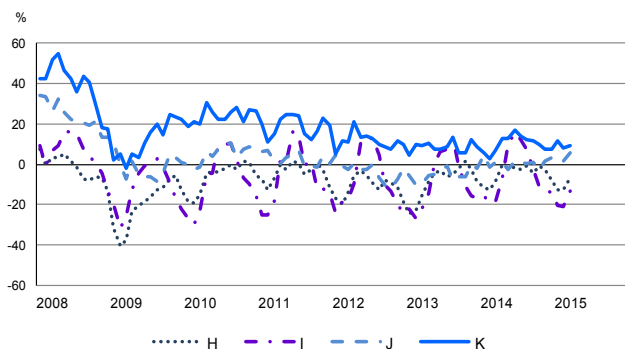
INFORMACJA I KOMUNIKACJA



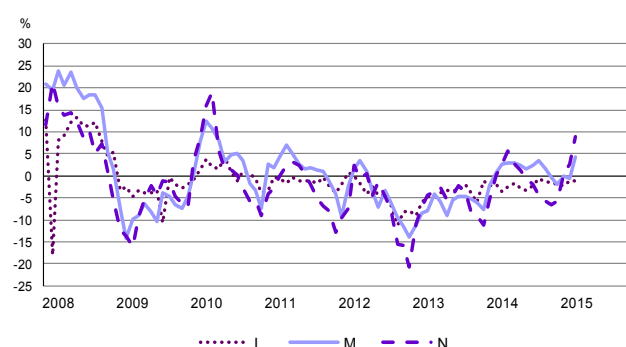
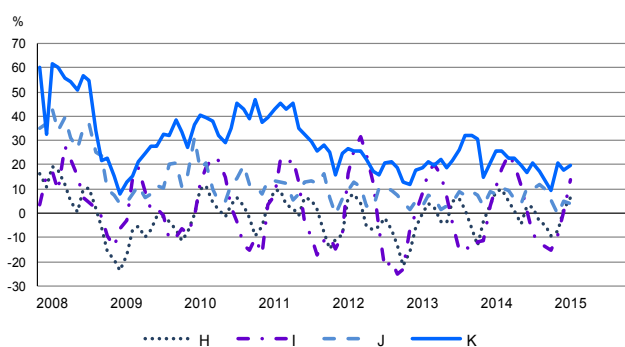
Jednostki wszystkich klas wielkości, poza podmiotami o liczbie pracujących do 9 osób, oceniają w marcu koniunkturę pozytywnie. Od początku roku opinie zgłaszane przez jednostki o liczbie pracujących od 10 do 49 osób utrzymują się na zbliżonym poziomie. W okresie ostatnich trzech miesięcy firmy duże (o liczbie pracujących 250 i więcej osób) formułują coraz mniej optymistyczne oceny koniunktury. Opinie jednostek o liczbie pracujących do 9 osób są nieznacznie negatywne, gorsze od zgłaszanych w ostatnich dwóch miesiącach.

SYTUACJA PRZEDSIĘBIORSTW W POSZCZEGÓLNYCH SEKCJACH - WYBRANE WSKAŹNIKI

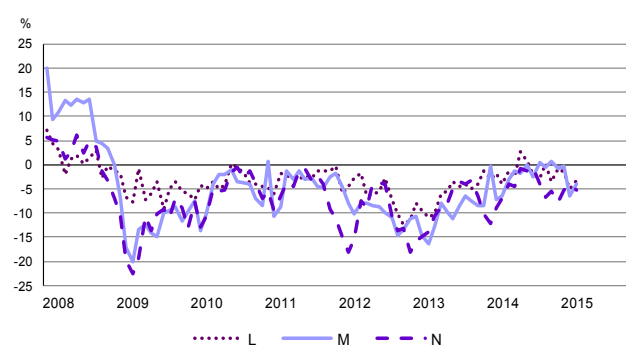
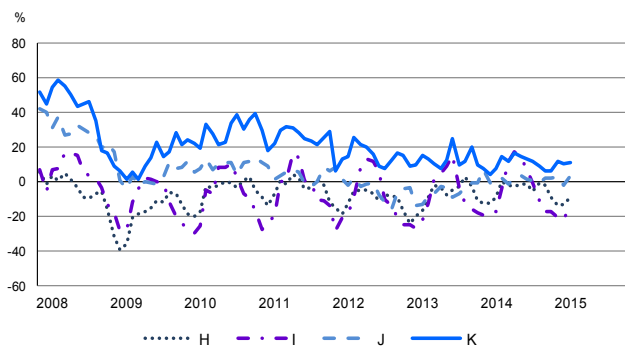
POPYT — DIAGNOZA



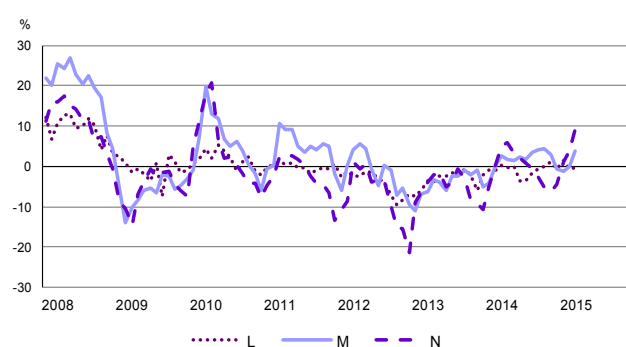
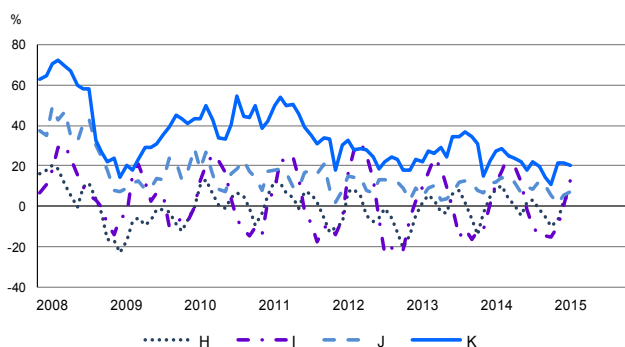
POPYT — PROGNOZA



SPRZEDAŻ — DIAGNOZA



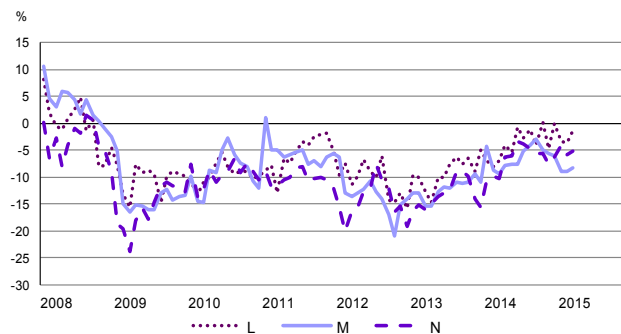
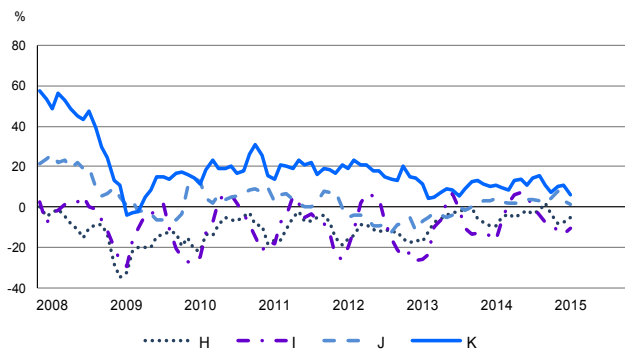
SPRZEDAŻ — PROGNOZA



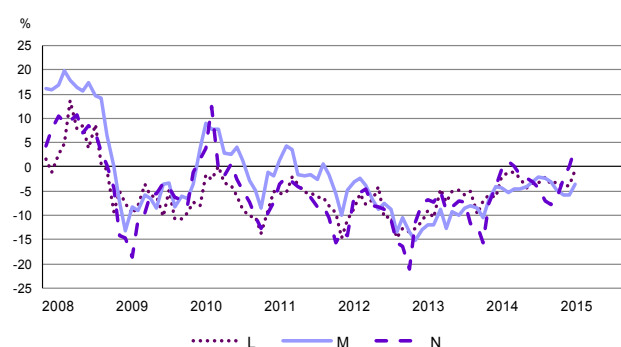
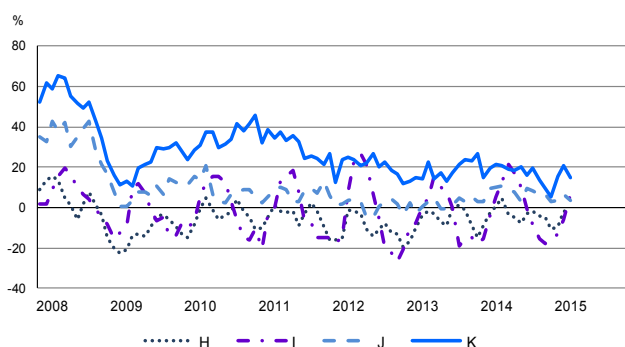
H – Transport i gospodarka magazynowa, **I** – Działalność związana z zakwaterowaniem i usługami gastronomicznymi,
J – Informacja i komunikacja, **K** – Działalność finansowa i ubezpieczeniowa,
L – Działalność związana z obsługą rynku nieruchomości, **M** – Działalność profesjonalna, naukowa i techniczna,
N – Działalność w zakresie usług administrowania i działalność wspierająca

SYTUACJA PRZEDSIĘBIORSTW USŁUGOWYCH W POSZCZEGÓLNYCH SEKCJACH - WYBRANE WSKAŹNIKI c.d.

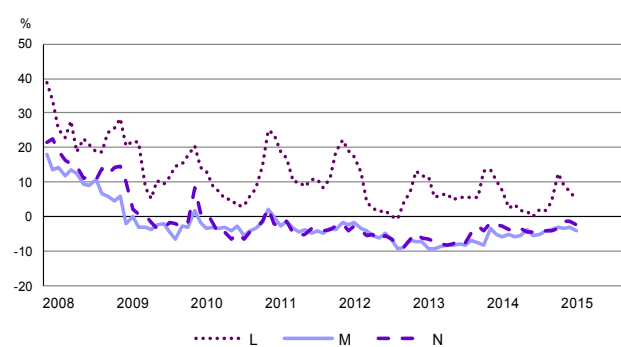
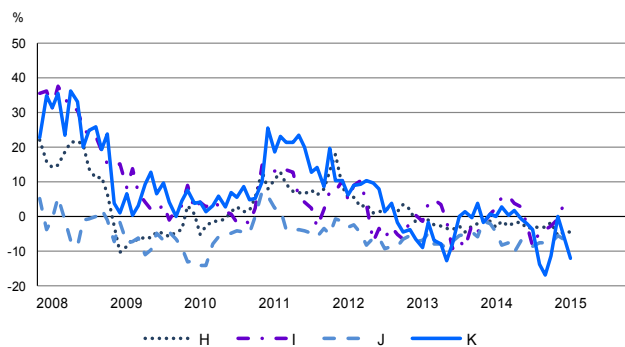
SYTUACJA FINANSOWA — DIAGNOZA



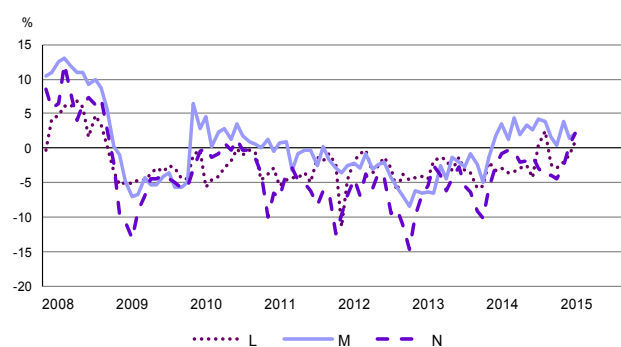
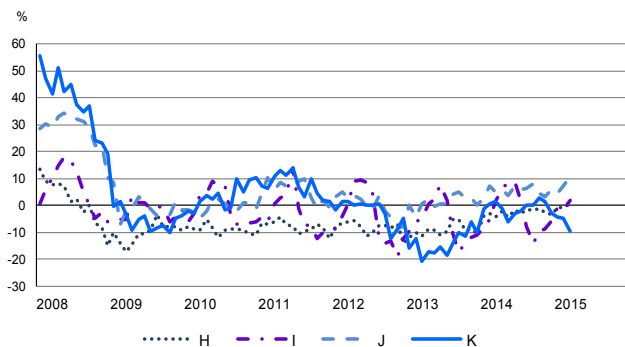
SYTUACJA FINANSOWA — PROGNOZA



CENY — PROGNOZA



ZATRUDNIENIE — PROGNOZA

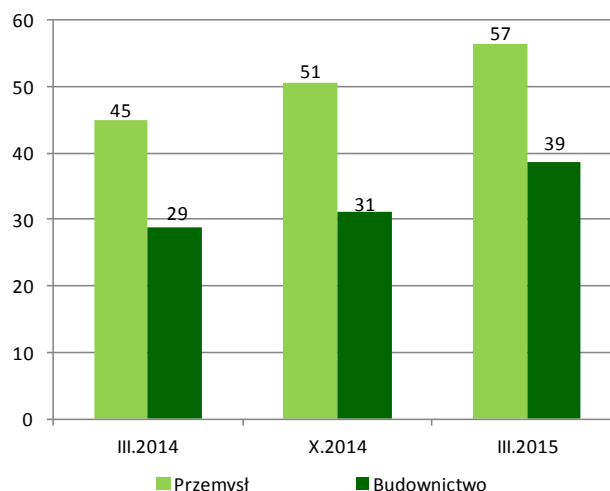


H – Transport i gospodarka magazynowa, **I** – Działalność związana z zakwaterowaniem i usługami gastronomicznymi,
J – Informacja i komunikacja, **K** – Działalność finansowa i ubezpieczeniowa,
L – Działalność związana z obsługą rynku nieruchomości, **M** – Działalność profesjonalna, naukowa i techniczna,
N – Działalność w zakresie usług administrowania i działalność wspierająca

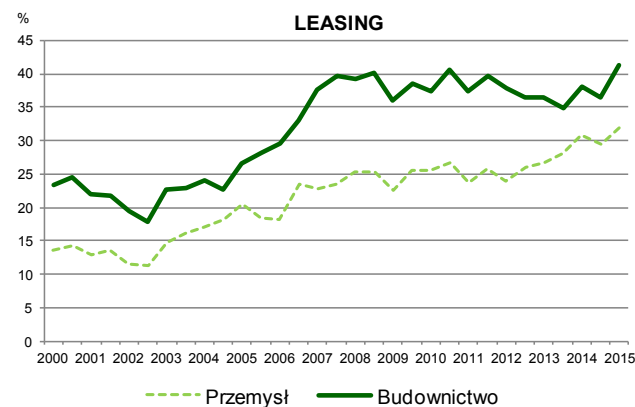
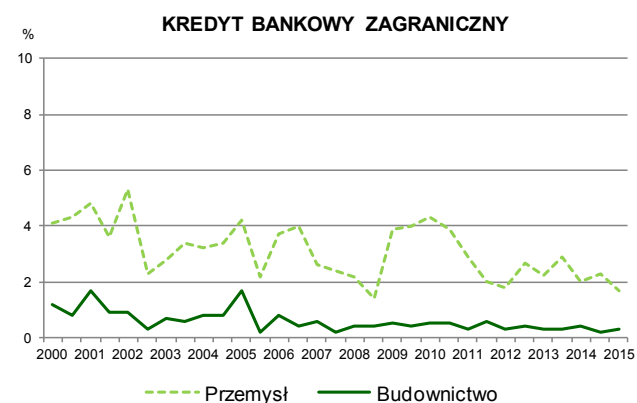
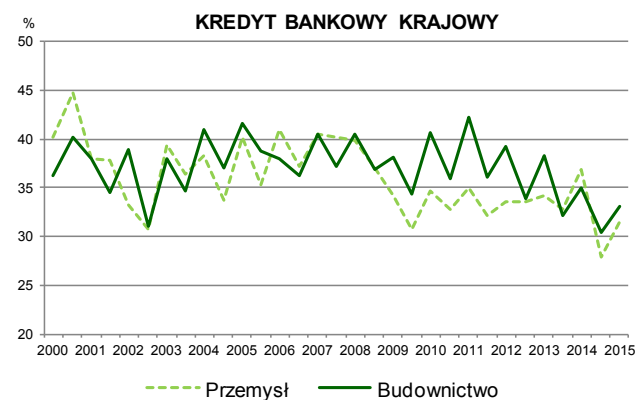
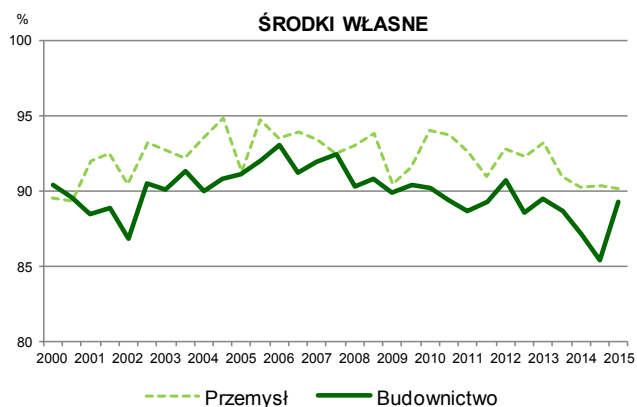
6. Inwestycje w przemyśle i budownictwie^{1, 2}

W marcu br. działalność inwestycyjną zadeklarowało 57% jednostek przemysłowych i 39% jednostek budowlano-montażowych. Informacje zebrane w marcu br. wskazują, że 47% przedsiębiorstw w przemyśle i 32% w budownictwie planuje ponoszenie nakładów inwestycyjnych w 2016 roku.

Przedsiębiorstwa deklarujące ponoszenie nakładów inwestycyjnych w 2014 i 2015 r.



ŹRÓDŁA FINANSOWANIA INWESTYCJI



Przedsiębiorcy prowadzący działalność **przemysłową** jako najczęściej wybierane źródła finansowania inwestycji wskazują środki własne (90% jednostek w marcu br. i przed rokiem). Krajowy kredyt bankowy jest źródłem finansowania działalności inwestycyjnej dla 32% jednostek (37% w marcu ubiegłego roku), leasing – dla 32% przedsiębiorstw (31% w ubiegłym roku).

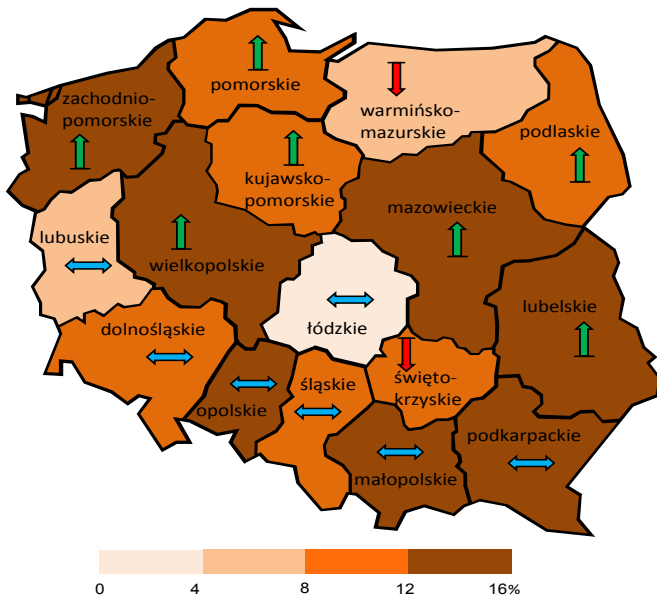
Dyrektorzy przedsiębiorstw **budowlano-montażowych** jako najczęściej wybierane źródła finansowania inwestycji wskazują środki własne (89% jednostek w marcu br., 87% jednostek w marcu ubiegłego roku). Krajowy kredyt bankowy wybiera 33% przedsiębiorstw (35% w marcu ub. r.), leasing – 41% jednostek (38% w marcu 2014 r.).

¹ Badanie inwestycji jest przeprowadzane w marcu i październiku.

² Wyniki opracowano na podstawie danych uzyskanych od 93% z ok. 3500 podmiotów objętych badaniem inwestycji w przemyśle i od 85% z ok. 5000 podmiotów objętych badaniem inwestycji w budownictwie.

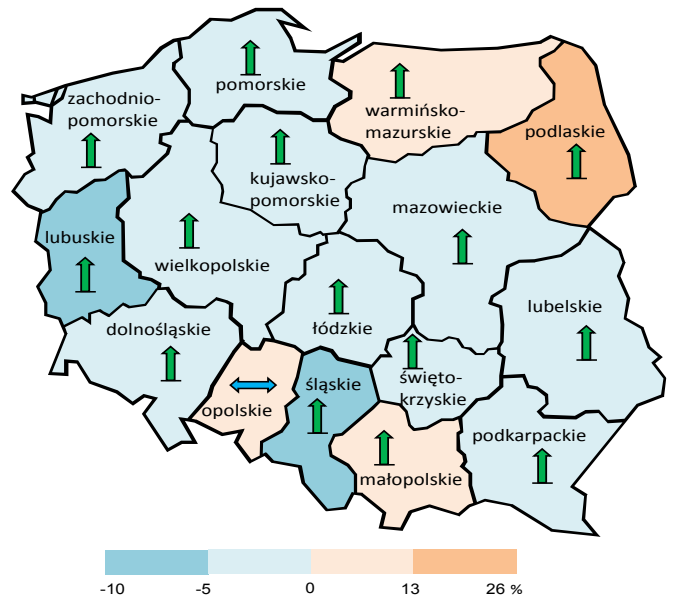
7. Ogólny klimat koniunktury według województw (dane wg siedziby przedsiębiorstwa)

Przetwórstwo przemysłowe



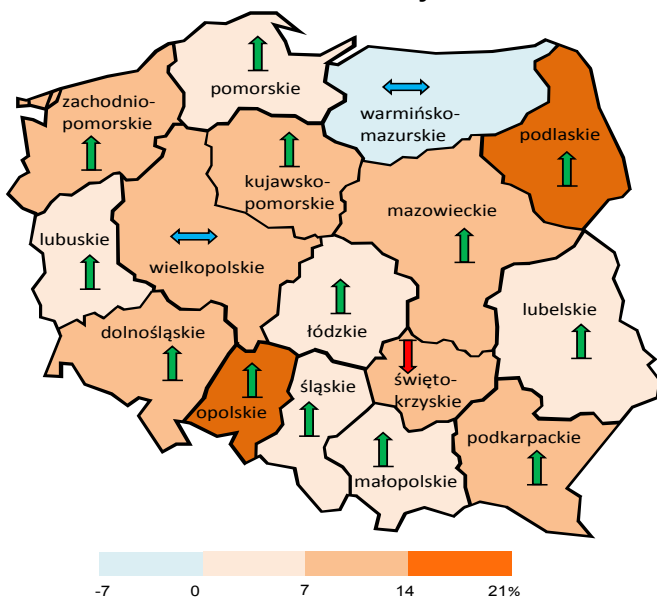
W marcu podmioty ze wszystkich województw prowadzące działalność w zakresie przetwórstwa przemysłowego zgłaszają pozytywne opinie dotyczące koniunktury, szczególnie jednostki z województwa **zachodniopomorskiego**, **lubuskiego** i **opolskiego**.

Budownictwo



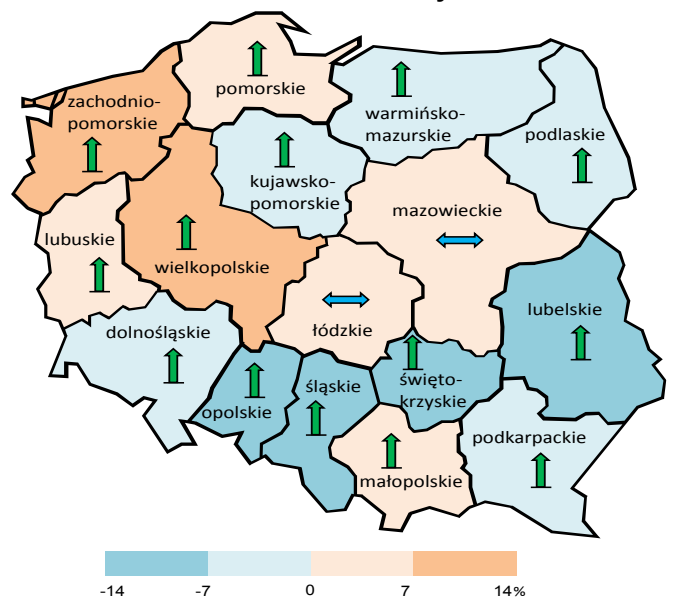
Jednostki z większości województw prowadzące działalność w zakresie budownictwa oceniają w marcu koniunkturę mniej niekorzystnie niż przed miesiącem. Najbardziej negatywne opinie formułują podmioty z województwa **lubuskiego** i **śląskiego**, natomiast najbardziej korzystne – z województwa **podlaskiego**.

Handel hurtowy



W marcu najbardziej korzystnie koniunkturę w handlu hurtowym oceniają jednostki z województwa **opolskiego** i **podlaskiego**. Pesymistyczne oceny w tym zakresie zgłaszają jedynie podmioty z województwa **warmińsko-mazurskiego**.

Handel detaliczny

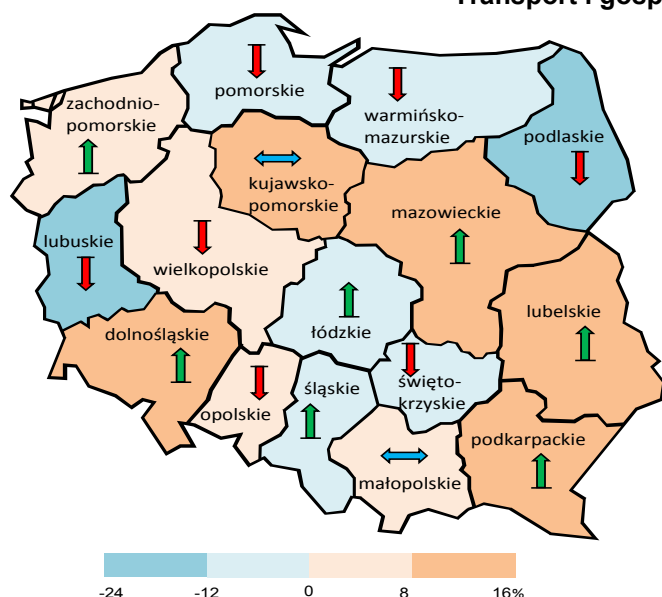


Najbardziej optymistycznie koniunkturę w handlu detalicznym oceniają w marcu przedsiębiorstwa, których siedziba znajduje się w województwie **wielkopolskim** i **zachodniopomorskim**. Najbardziej pesymistyczne oceny w tym zakresie zgłaszają przedsiębiorstwa z województwa **śląskiego**.

↑ Poprawa koniunktury w stosunku do poprzedniego miesiąca
↔ Poziom koniunktury bez zmian w stosunku do poprzedniego miesiąca

↓ Pogorszenie koniunktury w stosunku do poprzedniego miesiąca

Transport i gospodarka magazynowa

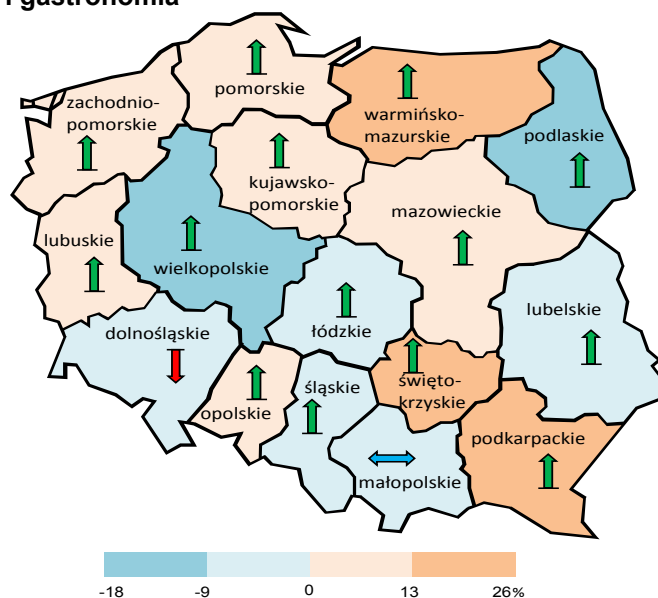


Najkorzystniejsze oceny koniunktury w marcu, lepsze od notowanych w ubiegłym miesiącu, zgłaszają jednostki z sekcji transport i gospodarka magazynowa mające siedzibę w województwie **mazowieckim**.

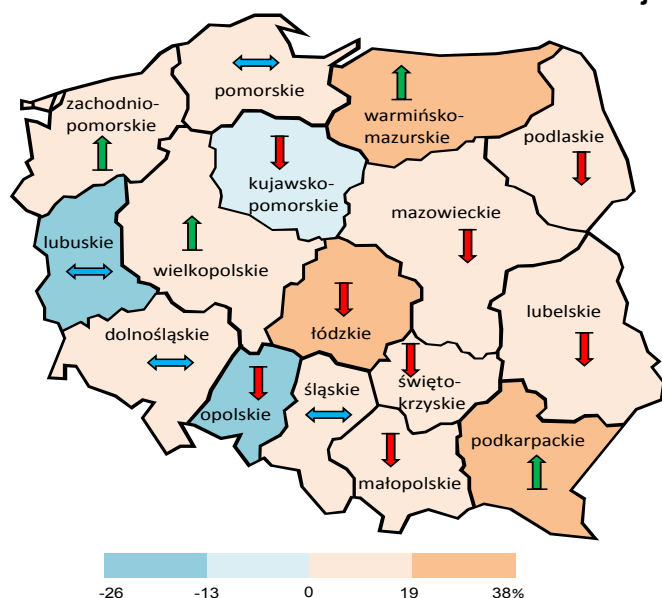
Najbardziej pesymistycznie, gorzej niż w lutym, oceniają koniunkturę podmioty mające siedzibę w województwie **podlaskim**.

Zakwaterowanie i gastronomia

W większości województw podmioty z sekcji działalność związana z zakwaterowaniem i gastronomią oceniają w marcu koniunkturę pozytywnie. Najbardziej korzystne oceny koniunktury, lepsze od formułowanych przed miesiącem, zgłaszają jednostki, których siedziba znajduje się w województwie **podkarpackim**, **świętokrzyskim** oraz **warmińsko-mazurskim**. Najbardziej pesymistycznie, ale lepiej niż w lutym, oceniają koniunkturę podmioty z województwa **wielkopolskiego** i **podlaskiego**.



Informacja i komunikacja



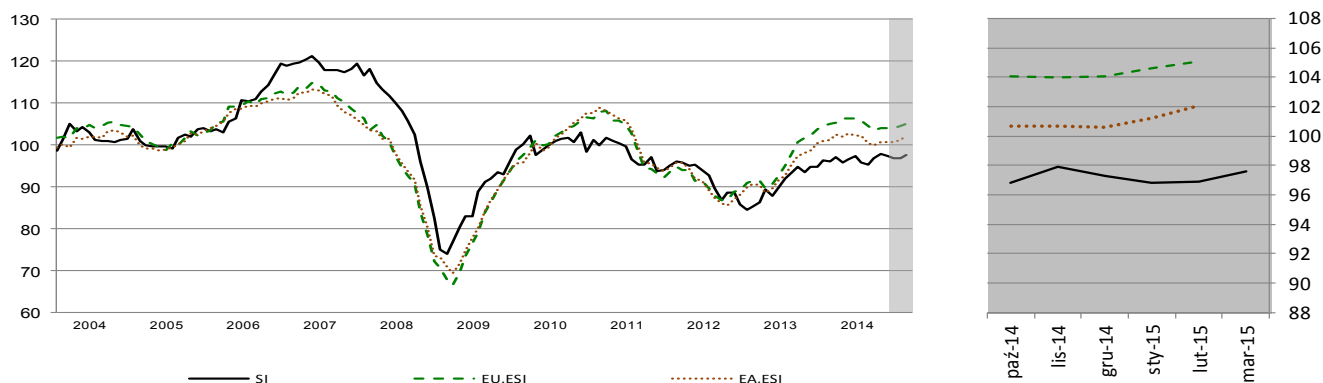
W większości województw podmioty z sekcji informacja i komunikacja oceniają w marcu koniunkturę pozytywnie. Najbardziej optymistycznie, lepiej niż przed miesiącem, oceniają koniunkturę firmy mające siedzibę w województwie **podkarpackim** i **warmińsko-mazurskim**.

Tylko podmioty z województw **opolskiego**, **lubuskiego** i **kujawsko-pomorskiego** formułują negatywne oceny koniunktury.

↑ Poprawa koniunktury w stosunku do poprzedniego miesiąca
 ↓ Pogorszenie koniunktury w stosunku do poprzedniego miesiąca
 ↔ Poziom koniunktury bez zmian w stosunku do poprzedniego miesiąca

8. Wskaźnik syntetyczny koniunktury gospodarczej (SI)

WSKAŹNIK SYNTETYCZNY¹, WSKAŹNIKI ODCZUĆ EKONOMICZNYCH DLA POLSKI, UNII EUROPEJSKIEJ I STREFY EURO²



SI – Wskaźnik syntetyczny koniunktury gospodarczej dla Polski
EU.ESI - Wskaźnik odczuć ekonomicznych dla Unii Europejskiej (European Union - EU)
EA.ESI - Wskaźnik odczuć ekonomicznych dla strefy Euro (Euro area - EA)

Wskaźnik syntetyczny koniunktury gospodarczej (SI)¹ kształtuje się w marcu na poziomie nieco wyższym od odnotowanego przed miesiącem i przed rokiem.

Składowe wskaźnika w zakresie przemysłu, budownictwa i handlu przyjęły wartości powyżej 100. W marcu składowe wskaźnika syntetycznego w zakresie usług i przemysłu wzrastają nieznacznie w stosunku do poziomu sygnalizowanego w poprzednim miesiącu. W skali roku wzrastają wszystkie składowe wskaźnika, z wyjątkiem składowej w handlu, której poziom jest zbliżony do odnotowanego w marcu ub. r. oraz w usługach, której poziom jest niższy.

Zarówno w porównaniu z poprzednim miesiącem, jak i w skali roku, nieznacznie rośnie wskaźnik ocen diagnostycznych, natomiast wartość składowej progностycznej pozostaje na zbliżonym poziomie.

Metodologia badań koniunktury gospodarczej prowadzonych z wykorzystaniem testu koniunktury polega na zbieraniu opinii przedsiębiorców na temat bieżącej i przyszłej sytuacji kierowanych przez nich jednostek w zakresie takich elementów prowadzonej działalności gospodarczej jak portfel zamówień, produkcja, sytuacja finansowa, zatrudnienie, ceny, działalność inwestycyjna, napotykanne bariery. Udzielając odpowiedzi na ankietę koniunktury, respondenci powinni opierać się na swych ogólnych odczuciach dotyczących bieżącej i przyszłej sytuacji przedsiębiorstwa, bez odwoływania się do zapisów księgowych.

Wskaźnik ogólnego klimatu koniunktury gospodarczej jest wskaźnikiem złożonym. Obliczany jest jako średnia arytmetyczna sald odpowiedzi na pytania z ankiety miesięcznej dotyczące bieżącej i przewidywanej sytuacji gospodarczej przedsiębiorstwa. Gdy wskaźnik jest większy od zera odnotowywany jest "dobry" klimat koniunktury. W przeciwnym wypadku klimat jest oceniany jako "zły".

W **przetwórstwie przemysłowym** badaniem objęte są podmioty o liczbie pracujących 10 i więcej osób. W pozostałych badaniach (**budownictwo, handel hurtowy i detaliczny, usługi**) uczestniczą również podmioty o liczbie pracujących do 9 osób (w budownictwie – od 2006 r.).

Badaniem **usług** objęte są następujące sekcje: H – Transport i gospodarka magazynowa, I – Działalność związana z zakwaterowaniem i usługami gastronomicznymi, J – Informacja i komunikacja, K – Działalność finansowa i ubezpieczeniowa, L – Działalność związana z obsługą rynku nieruchomości, M – Działalność profesjonalna, naukowa i techniczna, N – Działalność w zakresie usług administrowania i działalność wspierająca, P – Edukacja, Q – Opieka zdrowotna i pomoc społeczna, R – Działalność związana z kulturą, rozrywką i rekreacją, S – Pozostała działalność usługowa.

¹Patrz: str. 29 Badanie koniunktury gospodarczej GUS, 2014,

http://stat.gov.pl/download/gfx/portalinformacyjny/pl/defaultaktualnosci/5516/5/5/1/badanie_koniunktury_gospodarczej_2014_05_22.pdf

²Patrz Business and Consumer Surveys, Komisja Europejska, DG ECFIN

http://ec.europa.eu/economy_finance/db_indicators/surveys/index_en.htm

Opracowanie merytoryczne:
Departament Przedsiębiorstw
Hanna Sękowska Tel. 22 608 36 51,
Magdalena Święcka Tel. 22 608 35 50,
Olga Gaca Tel. 22 608 36 51,
Hubert Stefaniak Tel. 22 608 35 50,
Łukasz Gontarz Tel. 22 608 36 51.

Rozpowszechnianie:
Rzecznik Prasowy Prezesa GUS
Artur Satora
Tel: 22 608 3475, 22 608 3009
e-mail: rzecznik@stat.gov.pl

Wyniki badania koniunktury w przemyśle, budownictwie, handlu i usługach można znaleźć na stronie GUS

<http://stat.gov.pl/obszary-tematyczne/koniunktura/koniunktura/koniunktura-w-przemysle-budownictwie-handlu-i-uslugach-2000-2015,4,8.html>