

Koniunktura w przetwórstwie przemysłowym, budownictwie, handlu i usługach – luty 2023 r.

Pogłębione pytania o aktualne zagadnienia gospodarcze oraz wpływ wojny w Ukrainie na koniunkturę – oceny i oczekiwania

22.02.2023 r.


-14,0

Wskaźnik ogólnego klimatu koniunktury w przetwórstwie przemysłowym

W lutym br. we wszystkich prezentowanych obszarach gospodarki wskaźnik ogólnego klimatu koniunktury kształtuje się na poziomie nieco wyższym lub zbliżonym do prezentowanego w styczniu br. Wskaźnik ten we wszystkich obszarach znajduje się jednak poniżej średniej długookresowej¹. W większości badanych obszarów sygnalizuje się pogorszenie składowych „diagnostycznych”, natomiast w przypadku „prognostycznych” ich poprawę we wszystkich sektorach.

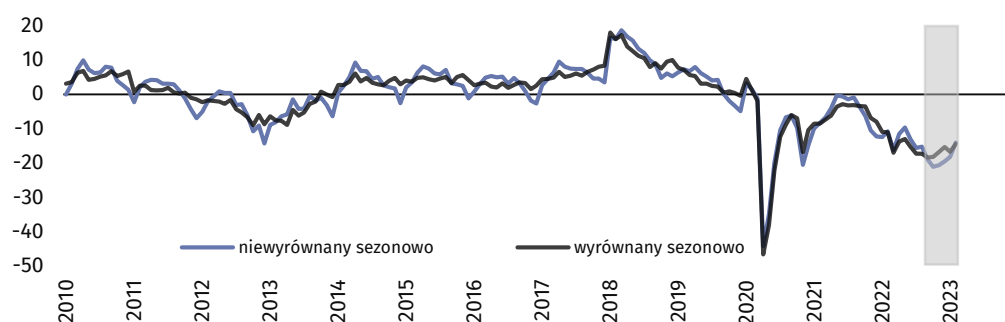
Jednostki z sekcji działalność finansowa i ubezpieczeniowa (plus 13,7) oraz informacja i komunikacja (plus 10,3) jako jedyne oceniają koniunkturę korzystnie², choć poniżej średniej długookresowej (odpowiednio plus 26,0 i plus 18,3). Najbardziej pesymistyczne oceny formułują podmioty z sekcji zakwaterowanie i gastronomia (minus 22,4) oraz budownictwo (minus 20,4).

Do badania za bieżący miesiąc – odpowiedzi udzielane w okresie od 1 do 10 dnia bm. – dołączono moduł pytań diagnozujących wpływ wojny w Ukrainie na koniunkturę gospodarczą oraz dotyczących inwestycji (wyniki w tablicy 2).



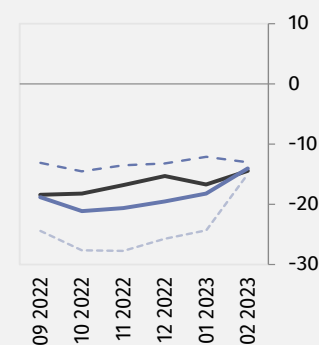
Przetwórstwo przemysłowe (wykres 1)

W lutym wskaźnik ogólnego klimatu koniunktury (NSA³) kształtuje się na poziomie minus 14,0 – wyższym od sygnalizowanego w styczniu (minus 18,2).



Wskaźnik ogólnego klimatu koniunktury i jego składowe w ostatnich sześciu miesiącach

- wskaźnik wyrównany sezonowo (SA)
- wskaźnik niewyrównany sezonowo (NSA)
- - - składowa "diagnostyczna" (NSA)
- - - - składowa "prognostyczna" (NSA)



¹ Średnia długookresowa (średnia arytmetyczna dla poszczególnych wskaźników ogólnego klimatu koniunktury) obejmuje szeregi czasowe od 2000 r., poza usługami (od 2003 r.) i handlem hurtowym (od 2011 r.).

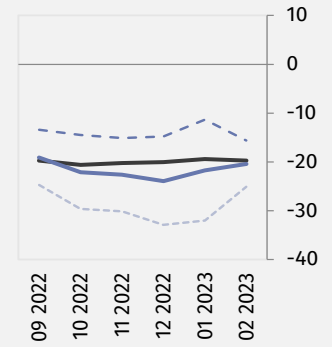
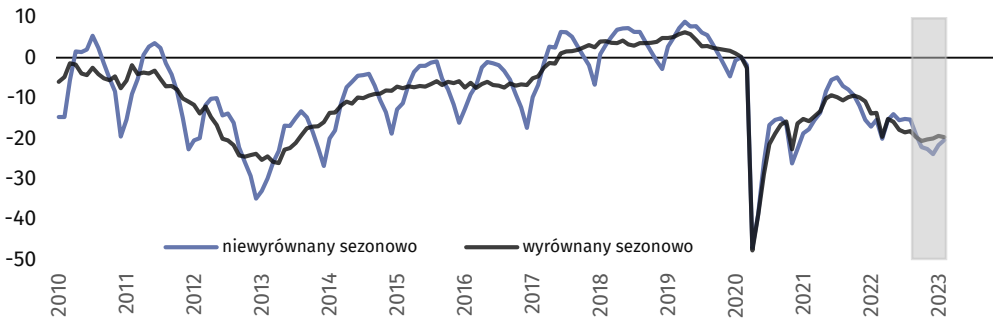
² Poprzez sformułowanie „korzystnie” (dodatnia wartość wskaźnika) rozumiemy sytuację, gdzie odsetek przedsiębiorców spodziewających się poprawy sytuacji gospodarczej ich podmiotów w najbliższych trzech miesiącach lub obserwujących taką poprawę, przeważa nad odsetkiem przedsiębiorców oczekujących jej pogorszenia.

³ NSA (non-seasonally adjusted) - wskaźnik niewyrównany sezonowo, SA (seasonally adjusted) - wskaźnik wyrównany sezonowo.



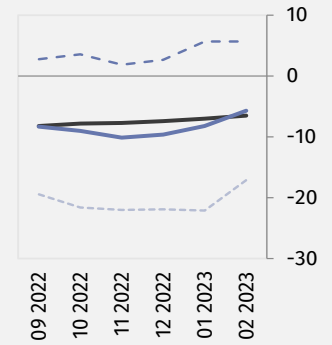
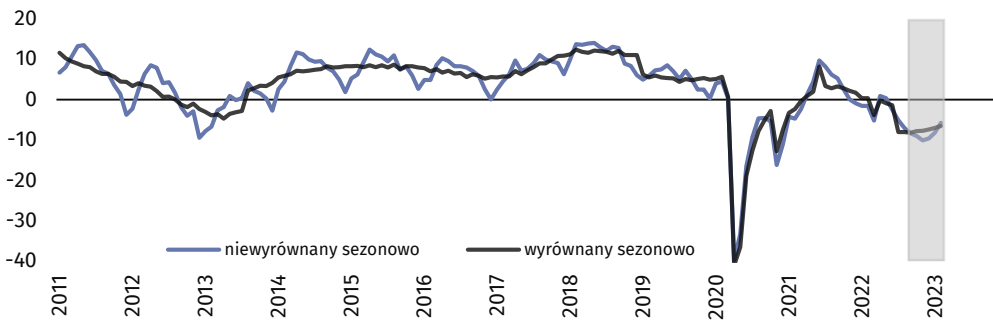
Budownictwo (wykres 2)

W lutym wskaźnik ogólnego klimatu koniunktury (NSA) kształtuje się na poziomie minus 20,4 – nieco wyższym od notowanego przed miesiącem (minus 21,7).



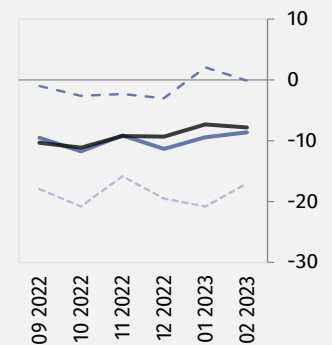
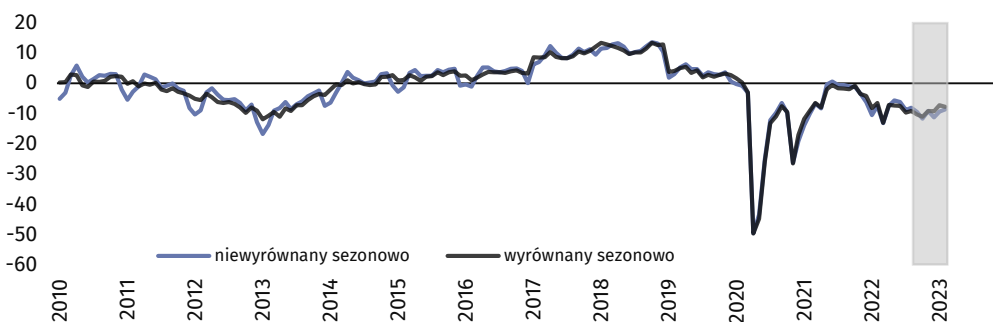
Handel hurtowy (wykres 3)

W lutym wskaźnik ogólnego klimatu koniunktury (NSA) kształtuje się na poziomie minus 5,7 – wyższym niż w styczniu (minus 8,2).



Handel detaliczny (wykres 4)

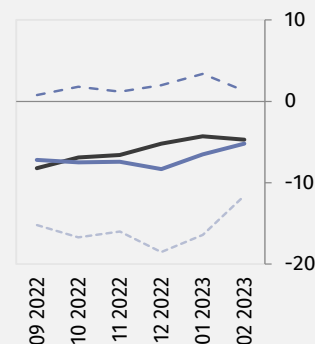
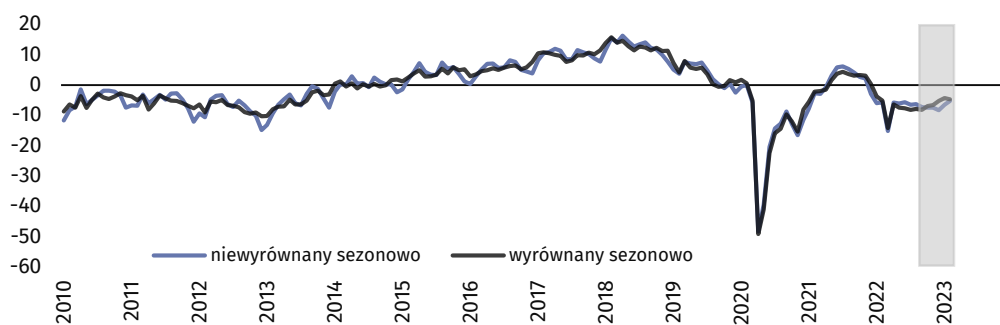
W lutym wskaźnik ogólnego klimatu koniunktury (NSA) kształtuje się na poziomie minus 8,6 – zbliżonym do odnotowanego przed miesiącem (minus 9,4).





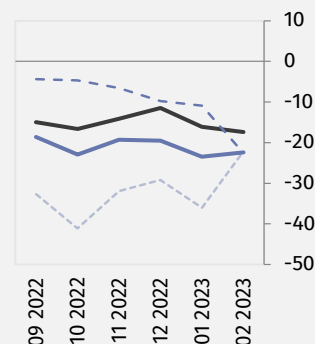
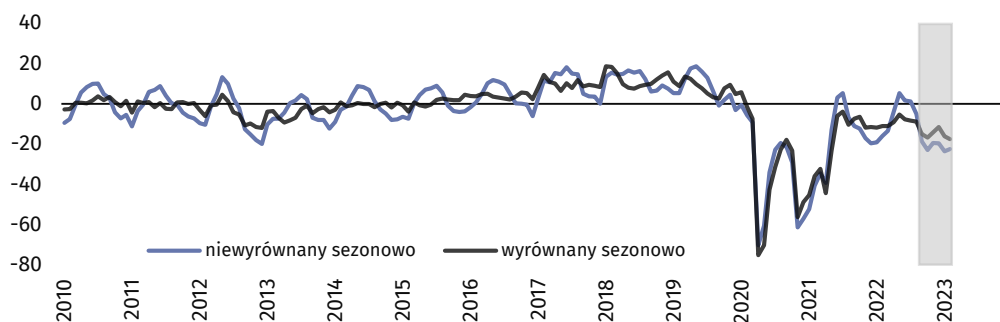
Transport i gospodarka magazynowa (wykres 5)

W lutym wskaźnik ogólnego klimatu koniunktury (NSA) kształtuje się na poziomie minus 5,2 – nieco wyższym od sygnalizowanego w styczniu (minus 6,5).



Zakwaterowanie i gastronomia (wykres 6)

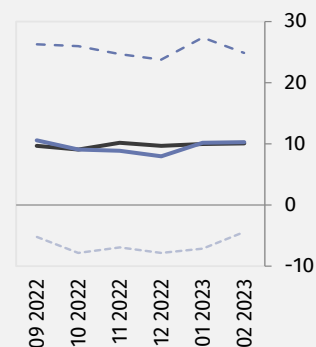
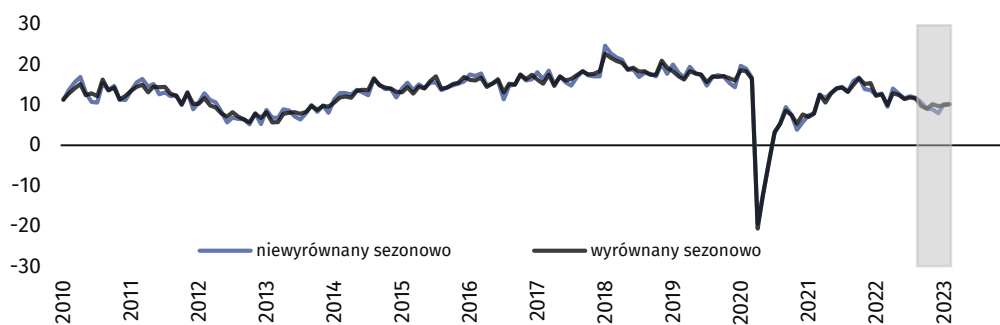
Wskaźnik ogólnego klimatu koniunktury (NSA) kształtuje się w lutym na poziomie minus 22,4 – podobnym do odnotowanego przed miesiącem (minus 23,5).





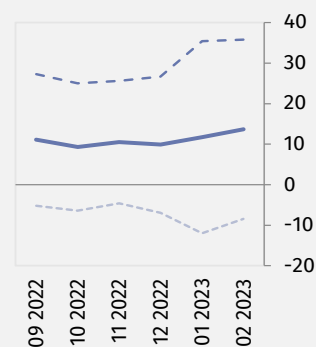
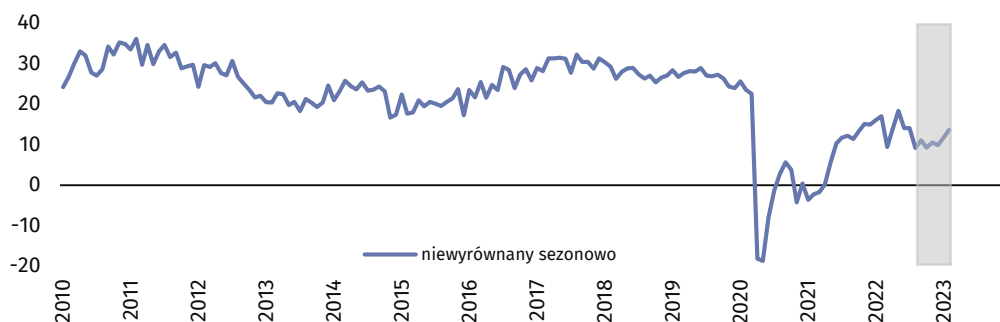
Informacja i komunikacja (wykres 7)

W lutym wskaźnik ogólnego klimatu koniunktury (NSA) kształtuje się na poziomie plus 10,3 – zbliżonym do sygnalizowanego w styczniu (plus 10,2).











Finanse i ubezpieczenia (wykres 8)⁴

Wskaźnik ogólnego klimatu koniunktury (NSA) kształtuje się w lutym na poziomie plus 13,7 – wyższym od notowanego przed miesiącem (plus 11,7).



⁴ Szereg niesezonowy, nie wymaga wyrównania sezonowego. Dane niewyrównane sezonowo mogą być analizowane i interpretowane w sposób analogiczny jak dane wyrównane.

Tablica 1. Wskaźniki ogólnego klimatu koniunktury według rodzaju działalności







	WYSZCZEGÓLNIENIE	Analogiczny miesiąc ubiegłego roku	Ubiegły miesiąc	Bieżący miesiąc	Średnia długookresowa
Przetwórstwo przemysłowe 	wskaźnik wyrównany sezonowo (SA)	-11,0	-16,7	-14,4	1,7
	wskaźnik niewyrównany sezonowo (NSA)	-10,7	-18,2	-14,0	1,7
	składowa "diagnostyczna" (NSA)	-8,7	-12,1	-13,0	-1,6
	składowa "prognostyczna" (NSA)	-12,7	-24,3	-15,0	5,1
Budownictwo 	wskaźnik wyrównany sezonowo (SA)	-13,7	-19,4	-19,7	-3,2
	wskaźnik niewyrównany sezonowo (NSA)	-15,4	-21,7	-20,4	-3,2
	składowa "diagnostyczna" (NSA)	-11,5	-11,3	-15,6	-6,2
	składowa "prognostyczna" (NSA)	-19,3	-32,0	-25,1	-0,2
Handel hurtowy 	wskaźnik wyrównany sezonowo (SA)	0,4	-7,0	-6,5	3,3
	wskaźnik niewyrównany sezonowo (NSA)	-1,5	-8,2	-5,7	3,3
	składowa "diagnostyczna" (NSA)	8,2	5,7	5,7	8,9
	składowa "prognostyczna" (NSA)	-11,2	-22,1	-17,1	-2,3
Handel detaliczny 	wskaźnik wyrównany sezonowo (SA)	-6,5	-7,3	-7,8	-4,3
	wskaźnik niewyrównany sezonowo (NSA)	-7,5	-9,4	-8,6	-4,4
	składowa "diagnostyczna" (NSA)	-0,4	2,1	-0,1	-3,6
	składowa "prognostyczna" (NSA)	-14,5	-20,8	-17,0	-5,1
Transport i gospodarka magazynowa 	wskaźnik wyrównany sezonowo (SA)	-5,1	-4,3	-4,7	-0,6
	wskaźnik niewyrównany sezonowo (NSA)	-5,7	-6,5	-5,2	-0,6
	składowa "diagnostyczna" (NSA)	1,4	3,4	1,3	0,7
	składowa "prognostyczna" (NSA)	-12,7	-16,4	-11,6	-1,9
Zakwaterowanie i gastronomia 	wskaźnik wyrównany sezonowo (SA)	-10,9	-16,1	-17,4	-0,6
	wskaźnik niewyrównany sezonowo (NSA)	-15,8	-23,5	-22,4	-0,7
	składowa "diagnostyczna" (NSA)	-14,4	-10,9	-22,5	-2,5
	składowa "prognostyczna" (NSA)	-17,1	-36,0	-22,2	1,1
Informacja i komunikacja 	wskaźnik wyrównany sezonowo (SA)	12,7	10,0	10,1	18,3
	wskaźnik niewyrównany sezonowo (NSA)	12,8	10,2	10,3	18,3
	składowa "diagnostyczna" (NSA)	28,3	27,4	24,9	26,0
	składowa "prognostyczna" (NSA)	-2,7	-7,1	-4,4	10,6
Finanse i ubezpieczenia 	wskaźnik wyrównany sezonowo (SA) ⁵
	wskaźnik niewyrównany sezonowo (NSA)	17,0	11,7	13,7	26,0
	składowa "diagnostyczna" (NSA)	24,7	35,4	35,8	32,9
	składowa "prognostyczna" (NSA)	9,2	-12,0	-8,4	19,0

⁵ Szereg niesezonowy, nie wymaga wyrównania sezonowego. Te dane niewyrównane sezonowo mogą być analizowane i interpretowane w sposób analogiczny jak dane wyrównane.

Pogłębione pytania o aktualne zagadnienia gospodarcze oraz wpływ wojny w Ukrainie na koniunkturę – oceny i oczekiwania







Badanie zostało przeprowadzone od 1 do 10 dnia bieżącego miesiąca na próbie jednostek przemysłowych, budowlanych, handlowych i usługowych. Pytania zostały podzielone na dwie sekcje – pytań dotyczących wpływu wojny w Ukrainie na koniunkturę gospodarczą oraz pytań dotyczących inwestycji. Odpowiedzi na cały dodatkowy blok pytań są udzielane na zasadzie dobrowolności. W poniższej tabeli we wszystkich pytaniach prezentowany jest procent (ważony) odpowiedzi respondentów na dany wariant. Dane zostały zagregowane zgodnie z metodologią agregacji (ważenia) stosowaną standardowo w badaniu koniunktury gospodarczej.

Tablica 2. Pogłębione pytania o aktualne zagadnienia gospodarcze

Pytania	 Przetwórstwo przemysłowe	 Budownictwo	 Handel hurtowy	 Handel detaliczny	 Transport i gospodarka magazynowa	 Zakwaterowanie i gastronomia
PYTANIA O WPŁYW WOJNY W UKRAINIE						
1. Negatywne skutki wojny w Ukrainie i jej konsekwencje dla prowadzonej przez Państwa firmę działalności gospodarczej będą w bieżącym miesiącu:						
brak negatywnych skutków	16,8	21,9	21,6	24,7	18,6	31,3
nieznaczne	61,7	52,3	56,8	57,2	56,4	46,3
poważne	17,3	17,4	17,0	13,2	17,0	12,6
zagrożające stabilności firmy	4,2	8,4	4,6	4,9	8,0	9,8
suma (brak negatywnych skutków + nieznaczne)	78,5	74,2	78,4	81,9	75,0	77,6
suma (poważne + zagrożające stabilności firmy)	21,5	25,8	21,6	18,1	25,0	22,4
2. Z zaobserwowanych w ostatnim miesiącu negatywnych skutków wojny w Ukrainie najbardziej do Państwa firmy odnoszą się:						
spadek sprzedaży / spadek przychodów	26,3	21,6	29,2	25,6	19,8	31,1
wzrost kosztów	68,9	80,2	63,2	71,5	75,8	81,1
zakłócenie w łańcuchu dostaw	39,4	30,1	33,0	24,8	23,0	10,2
duże zaburzenia organizacyjne w funkcjonowaniu przedsiębiorstwa	1,9	4,1	3,1	1,5	4,8	2,4
problemy z bieżącym finansowaniem	3,5	8,9	5,0	4,7	5,0	7,7
nadmierne zapasy	7,3	2,0	5,3	5,7	0,1	2,1
zerwanie umów ze wschodnimi kontrahentami	14,3	1,4	11,4	4,8	8,4	0,2
3. Jeżeli w Państwa firmie są zatrudnieni pracownicy z Ukrainy, to czy w związku z wojną w Ukrainie zaobserwowali Państwo w ubiegłym miesiącu:⁶						
odpływ pracowników z Ukrainy	30,0	18,2	11,7	17,2	30,5	32,7
nieznaczny	29,2	15,7	11,2	16,9	26,4	32,7
poważny	0,8	2,5	0,5	0,3	4,1	0,0
napływ pracowników z Ukrainy	29,3	15,1	12,0	17,7	29,8	37,0
nieznaczny	28,0	14,4	11,7	17,4	29,1	35,2
poważny	1,3	0,7	0,3	0,3	0,7	1,8
nie dotyczy	66,4	80,4	86,0	80,0	65,8	61,8

⁶ Dopuszczalne było równoczesne zaznaczenie po jednej odpowiedzi dla każdego z wariantów („odpływ” i „napływ”), w związku z tym suma wariantów może przekroczyć 100%. Odpowiedź „nie dotyczy” zaznaczana była w przypadku, gdy firma nie zatrudnia pracowników z Ukrainy lub nie zaobserwowała w ubiegłym miesiącu ich „odpływu” czy „napływu”.

Tablica 2. Pogłębione pytania o aktualne zagadnienia gospodarcze (dok.)

Pytania	 Przetwórstwo przemysłowe	 Budownictwo	 Handel hurtowy	 Handel detaliczny	 Transport i gospodarka magazynowa	 Zakwaterowanie i gastronomia
PYTANIA O INWESTYCJE						
4. Jakie są aktualne przewidywania, co do poziomu inwestycji Państwa firmy w 2023 r. w odniesieniu do inwestycji zrealizowanych w 2022 r.:						
spadek poziomu inwestycji	33,8	41,4	31,6	37,4	29,6	45,6
znaczący	19,0	17,7	18,4	21,8	16,1	23,3
nieznaczący	14,8	23,7	13,2	15,6	13,5	22,3
utrzymanie poziomu inwestycji	45,2	48,3	57,0	51,1	52,9	41,0
wzrost poziomu inwestycji	21,0	10,3	11,4	11,5	17,5	13,4
nieznaczący	12,2	8,2	7,0	8,3	10,3	10,5
znaczący	8,8	2,1	4,4	3,2	7,2	2,9
5. Jakie są główne kierunki inwestowania Państwa firmy w bieżącym roku:						
procesy organizacyjne/biznesowe	17,5	8,2	19,0	15,8	12,0	18,3
szkolenie pracowników	14,9	13,8	13,3	12,9	13,2	14,0
autorskie prawa majątkowe, prawa pokrewne, licencje i koncesje (w tym programy komputerowe)	3,5	1,8	5,2	5,7	4,8	1,9
sprzęt komputerowy i telekomunikacyjny	14,0	9,8	13,7	12,1	12,9	8,9
B+R (badania + rozwój)	16,2	3,3	3,1	1,4	2,3	1,9
maszyny, urządzenia techniczne i narzędzia	73,2	39,4	21,7	21,3	23,9	23,0
grunty, budynki i budowle	18,4	12,0	14,1	19,4	16,3	11,6
środki transportu	10,0	21,6	18,1	8,1	44,6	6,2
brak planów inwestycyjnych	14,5	45,0	43,4	43,5	30,9	48,1
6. Które z poniższych barier w największym stopniu wpływają na skalę inwestycji Państwa firmy w bieżącym roku:						
wysokie koszty realizacji inwestycji	56,5	54,2	45,0	51,1	51,0	46,9
trudności w pozyskaniu zewnętrznych źródeł finansowania	13,8	16,9	11,4	10,2	12,8	17,8
długotrwałe procedury uzyskania zgody na inwestycje	12,7	10,8	10,2	7,6	8,2	6,9
problemy z zatrudnieniem pracowników	8,4	14,9	9,3	9,2	17,9	14,4
zerwane łańcuchy dostaw	8,8	7,3	6,1	4,7	5,9	1,6
wysoka inflacja	55,1	67,3	57,5	62,5	57,9	70,1
niejasne, niespójne i niestabilne przepisy prawne	25,7	34,2	34,5	32,2	29,8	36,5
niepewna sytuacja makroekonomiczna	38,9	44,7	42,2	39,5	41,3	39,3
niedostateczny popyt na produkty/ usługi oferowane przez firmę	14,9	17,9	12,9	14,1	12,6	24,7
brak barier	10,4	6,8	12,8	11,1	10,2	8,5
7. Jak bieżące zmiany sytuacji Państwa firmy oraz otoczenia rynkowego wpływają na skłonność do podejmowania inwestycji:						
pozytywnie	2,8	1,7	2,2	1,4	2,6	0,1
neutralnie	57,1	49,3	52,7	53,7	55,2	47,8
negatywnie	40,1	49,0	45,1	44,9	42,2	52,1

W przypadku cytowania danych Głównego Urzędu Statystycznego prosimy o zamieszczenie informacji: „Źródło danych GUS”, a przypadku publikowania obliczeń dokonanych na danych opublikowanych przez GUS prosimy o zamieszczenie informacji: „Opracowanie własne na podstawie danych GUS”.

Opracowanie merytoryczne:
**Departament Studiów
Makroekonomicznych i Finansów**
Dyrektor Mirosław Błazej
Tel: 22 608 37 73

Wydział Współpracy z Mediami
Tel: 22 608 38 04
e-mail: obslugaprasowa@stat.gov.pl

Rozpowszechnianie:
Rzecznik Prasowy Prezesa GUS
Karolina Banaszek
Tel: 695 255 011

-  www.stat.gov.pl
-  [@GUS_STAT](https://twitter.com/GUS_STAT)
-  [@GlownyUrzadStatystyczny](https://www.facebook.com/GlownyUrzadStatystyczny)
-  [gus_stat](https://www.instagram.com/gus_stat)
-  [glownyurządstatystycznygus](https://www.youtube.com/glownyurządstatystycznygus)
-  [glownyurządstatystyczny](https://www.linkedin.com/company/glownyurządstatystyczny)

Powiązane opracowania

[Koniunktura gospodarcza w przetwórstwie przemysłowym, budownictwie, handlu i usługach](#)

Informacje sygnałowe – opinie formułowane przez jednostki z siedzibą w danym województwie dostępne na stronach Urzędów Statystycznych

[Infografika – Koniunktura gospodarcza w Polsce](#)

[Badanie koniunktury gospodarczej – zeszyt metodologiczny](#)

Temat dostępny w bazach danych

[Dziedzinowa Baza Wiedzy Koniunktura Gospodarcza](#)

[Bank Danych Makroekonomicznych \(BDM\)](#)

Ważniejsze pojęcia dostępne w słowniku

[Koniunktura gospodarcza](#)