

Koniunktura w przetwórstwie przemysłowym, budownictwie, handlu i usługach – listopad 2022 r.

Pogłębione pytania o aktualne zagadnienia gospodarcze oraz wpływ wojny w Ukrainie na koniunkturę – oceny i oczekiwania

22.11.2022 r.

Wskaźnik ogólnego klimatu koniunktury i jego składowe w ostatnich sześciu miesiącach



-20,6

Wskaźnik ogólnego klimatu koniunktury w przetwórstwie przemysłowym

W listopadzie br. w większości prezentowanych obszarów gospodarki utrzymują się negatywne oceny koniunktury. Wskaźnik ogólnego klimatu koniunktury znajduje się poniżej średniej długookresowej¹ we wszystkich obszarach. W większości obszarów, zarówno dla składowych „diagnostycznych”, jak i „prognostycznych” sygnalizowany jest brak zmian w tym miesiącu.

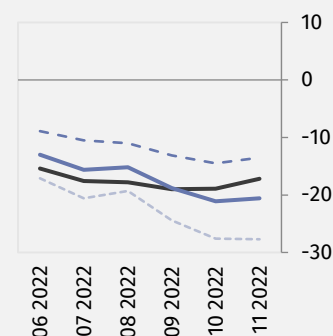
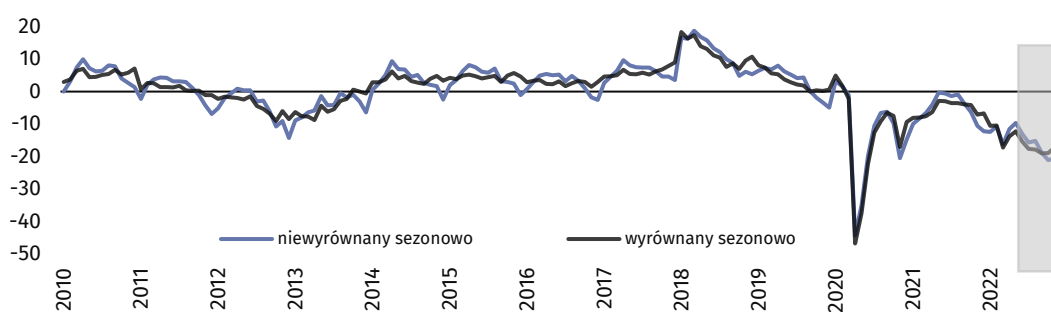
Jednostki z sekcji działalność finansowa i ubezpieczeniowa (plus 10,5) oraz informacja i komunikacja (plus 8,9) jako jedyne oceniają koniunkturę korzystnie², choć poniżej średniej długookresowej (odpowiednio plus 26,1 i plus 18,4). Najbardziej pesymistyczne oceny formułują podmioty z sekcji budownictwo (minus 22,6), przetwórstwo przemysłowe (minus 20,6) oraz zakwaterowanie i gastronomia (minus 19,3).

Do badania za bieżący miesiąc – odpowiedzi udzielane w okresie od 1 do 10 dnia bm. – dołączono moduł pytań diagnozujących wpływ wojny w Ukrainie na koniunkturę gospodarczą oraz sytuację na rynku pracy (wyniki w Aneksie).



Przetwórstwo przemysłowe (wykres 1)

W listopadzie wskaźnik ogólnego klimatu koniunktury (NSA³) kształtuje się na poziomie minus 20,6 – zbliżonym do sygnalizowanego w październiku (minus 21,1).



¹ Średnia długookresowa (średnia arytmetyczna dla poszczególnych wskaźników ogólnego klimatu koniunktury) obejmuje szeregi czasowe od 2000 r., poza usługami (od 2003 r.) i handlem hurtowym (od 2011 r.).

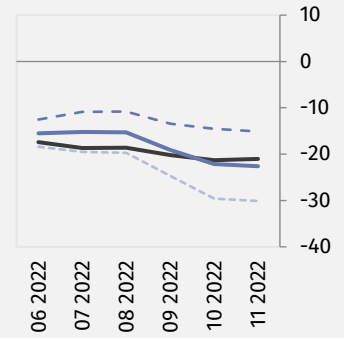
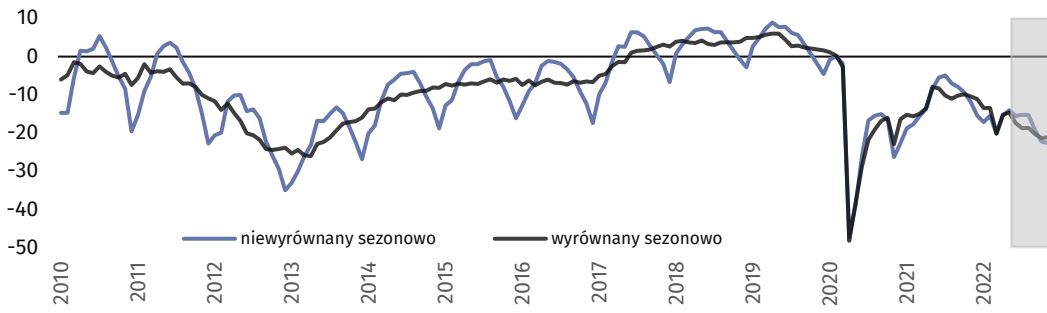
² Poprzez sformułowanie „korzystnie” (dodatnia wartość wskaźnika) rozumiemy sytuację, gdzie odsetek przedsiębiorców spodziewających się poprawy sytuacji gospodarczej ich podmiotów w najbliższych trzech miesiącach lub obserwujących taką poprawę, przeważa nad odsetkiem przedsiębiorców oczekujących jej pogorszenia.

³ NSA (non-seasonally adjusted) - wskaźnik niewyrównany sezonowo, SA (seasonally adjusted) - wskaźnik wyrównany sezonowo.



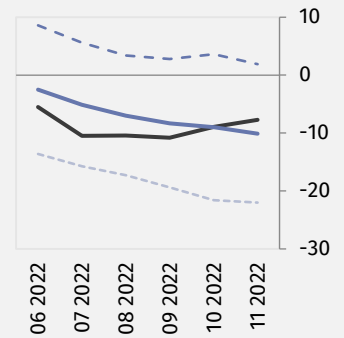
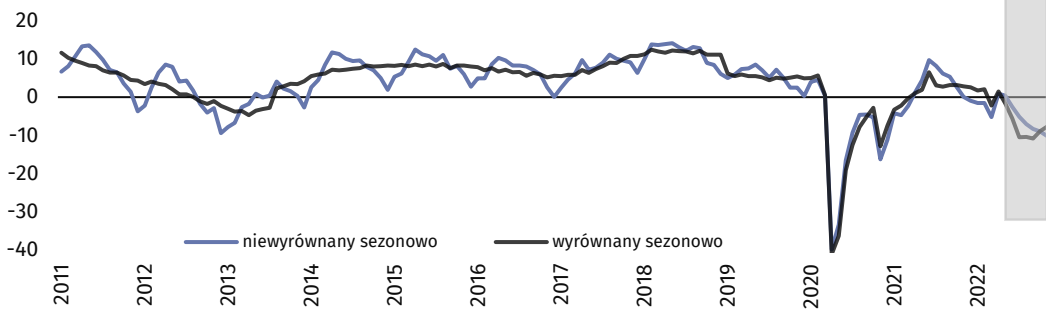
Budownictwo (wykres 2)

W listopadzie wskaźnik ogólnego klimatu koniunktury (NSA) kształtuje się na poziomie minus 22,6 – zbliżonym do notowanego przed miesiącem (minus 22,1).



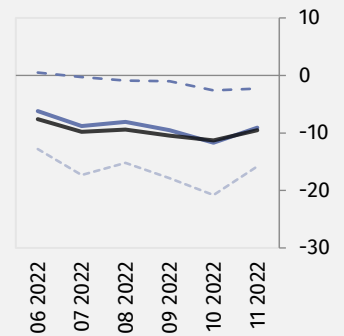
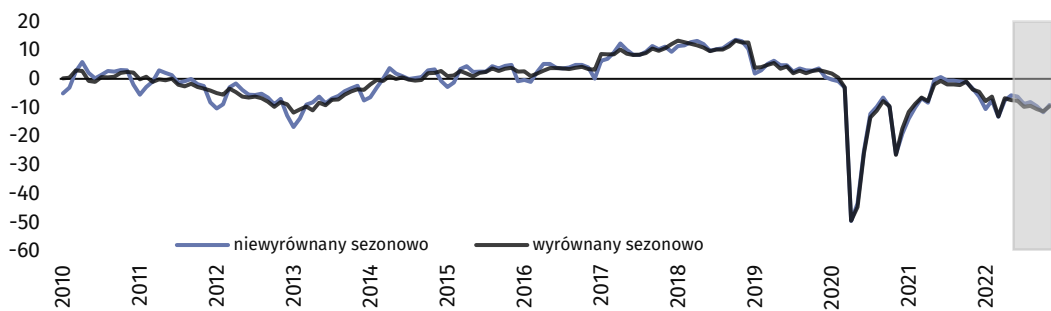
Handel hurtowy (wykres 3)

W listopadzie wskaźnik ogólnego klimatu koniunktury (NSA) kształtuje się na poziomie minus 10,1 – zbliżonym do odnotowanego w październiku (minus 9,0).



Handel detaliczny (wykres 4)

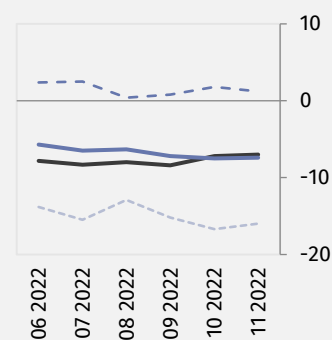
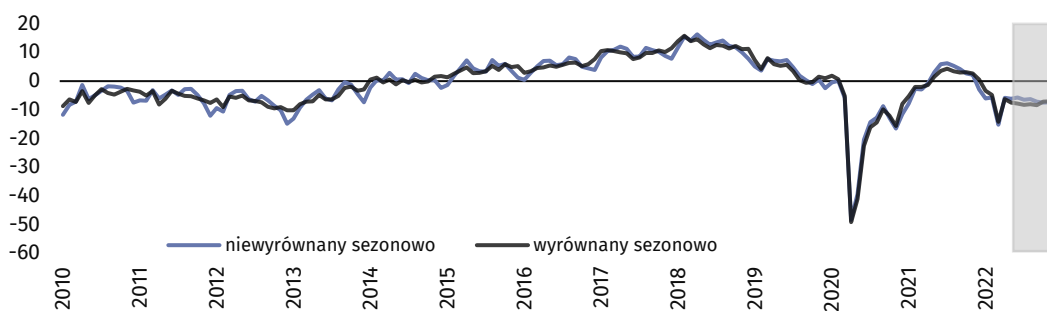
W listopadzie wskaźnik ogólnego klimatu koniunktury (NSA) kształtuje się na poziomie minus 9,1 – wyższym niż przed miesiącem (minus 11,7).





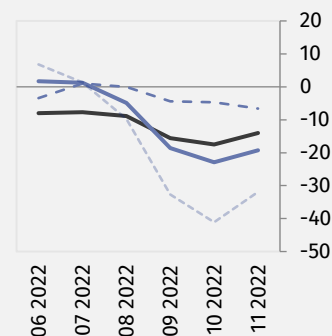
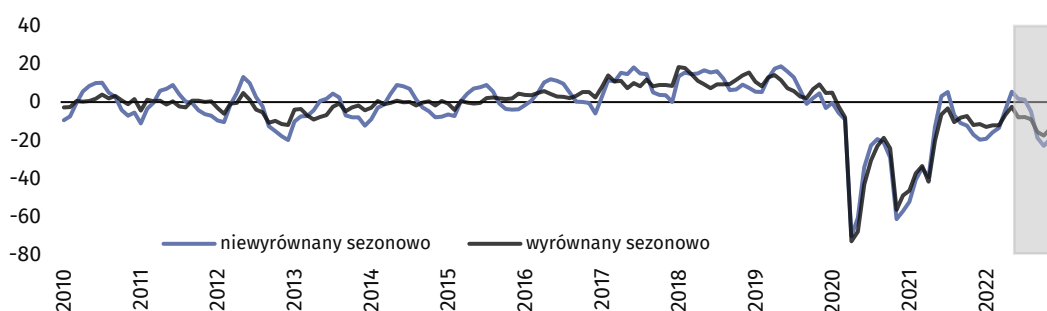
Transport i gospodarka magazynowa (wykres 5)

W listopadzie wskaźnik ogólnego klimatu koniunktury (NSA) kształtuje się na poziomie minus 7,4 – zbliżonym do sygnalizowanego w październiku (minus 7,5).

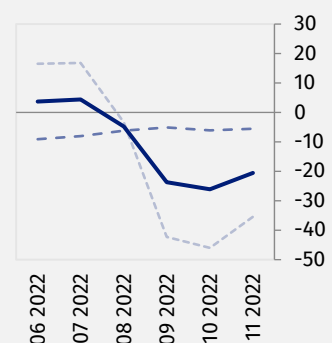
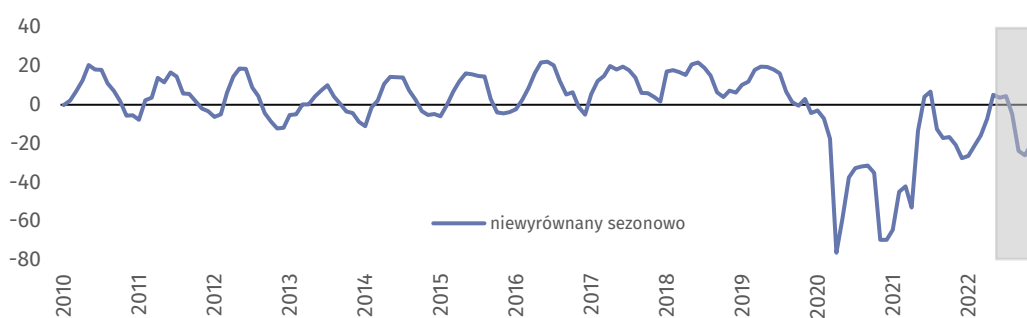


Zakwaterowanie i gastronomia (wykres 6)

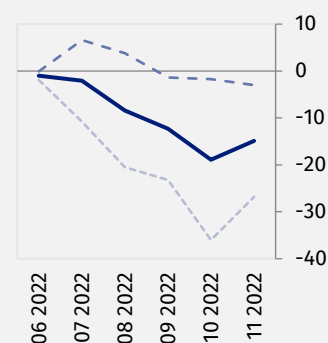
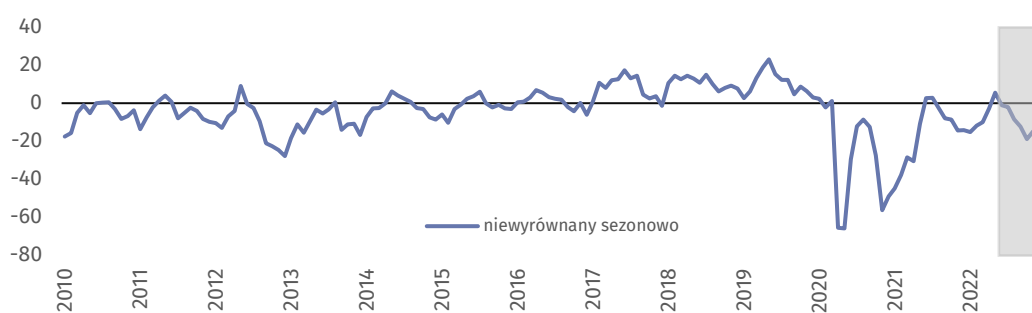
Wskaźnik ogólnego klimatu koniunktury (NSA) kształtuje się w listopadzie na poziomie minus 19,3 wobec minus 22,9 przed miesiącem. Podmioty prowadzące działalność w zakresie zakwaterowania formułują bardziej pesymistyczne oceny koniunktury (minus 20,5) niż jednostki gastronomiczne (minus 14,9).



Zakwaterowanie (wykres 6a)



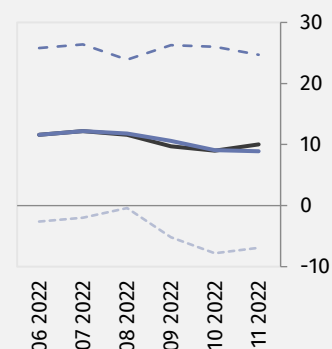
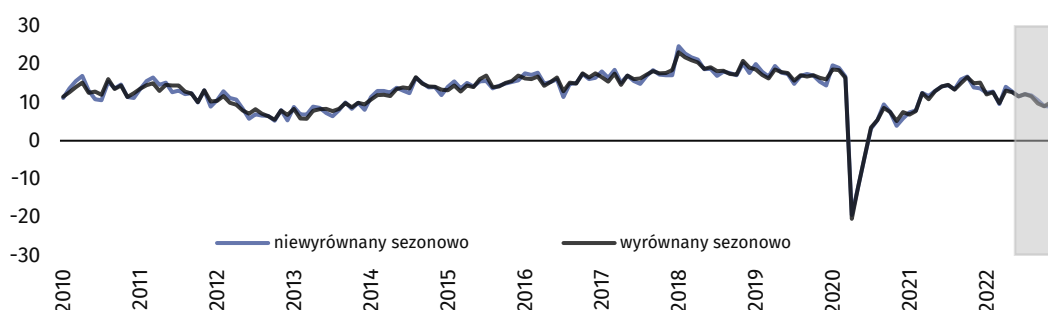
Gastronomia (wykres 6b)



Informacja i komunikacja (wykres 7)



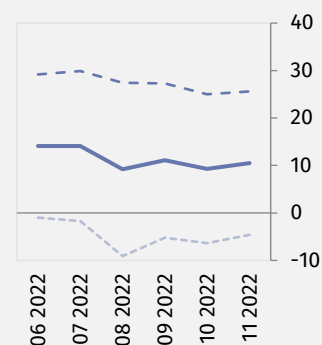
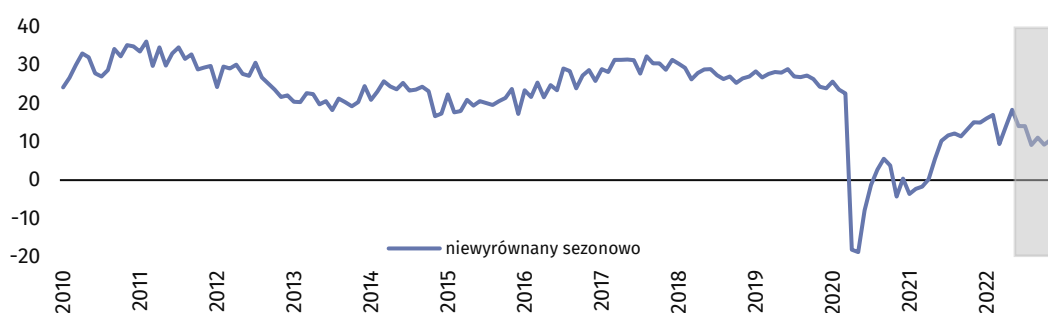
W listopadzie wskaźnik ogólnego klimatu koniunktury (NSA) kształtuje się na poziomie plus 8,9 – zbliżonym do sygnalizowanego w październiku (plus 9,1).



Finanse i ubezpieczenia (wykres 8)⁴











Wskaźnik ogólnego klimatu koniunktury (NSA) kształtuje się w listopadzie na poziomie plus 10,5 – podobnym do notowanego przed miesiącem (plus 9,3).



⁴ Szereg niesezonowy, nie wymaga wyrównania sezonowego. Dane niewyrównane sezonowo mogą być analizowane i interpretowane w sposób analogiczny jak dane wyrównane.

Tablica 1. Wskaźniki ogólnego klimatu koniunktury według rodzaju działalności

	WYSZCZEGÓLNIENIE	Analogiczny miesiąc ubiegłego roku	Ubiegły miesiąc	Bieżący miesiąc	Średnia długookresowa
Przetwórstwo przemysłowe 	wskaźnik wyrównany sezonowo (SA)	-7,1	-18,9	-17,2	1,9
	wskaźnik niewyrównany sezonowo (NSA)	-10,5	-21,1	-20,6	1,9
	składowa "diagnostyczna" (NSA)	-3,2	-14,5	-13,5	-1,5
	składowa "prognostyczna" (NSA)	-17,8	-27,6	-27,7	5,4
Budownictwo 	wskaźnik wyrównany sezonowo (SA)	-10,4	-21,3	-21,0	-3,0
	wskaźnik niewyrównany sezonowo (NSA)	-11,9	-22,1	-22,6	-3,0
	składowa "diagnostyczna" (NSA)	-5,8	-14,5	-15,1	-6,2
	składowa "prognostyczna" (NSA)	-18,0	-29,6	-30,1	0,2
Handel hurtowy 	wskaźnik wyrównany sezonowo (SA)	2,8	-8,9	-7,7	3,4
	wskaźnik niewyrównany sezonowo (NSA)	0,1	-9,0	-10,1	3,5
	składowa "diagnostyczna" (NSA)	10,7	3,6	1,9	8,9
	składowa "prognostyczna" (NSA)	-10,6	-21,6	-22,0	-2,0
Handel detaliczny 	wskaźnik wyrównany sezonowo (SA)	-3,7	-11,3	-9,5	-4,3
	wskaźnik niewyrównany sezonowo (NSA)	-3,4	-11,7	-9,1	-4,3
	składowa "diagnostyczna" (NSA)	0,8	-2,6	-2,3	-3,6
	składowa "prognostyczna" (NSA)	-7,6	-20,8	-15,8	-5,0
Transport i gospodarka magazynowa 	wskaźnik wyrównany sezonowo (SA)	2,7	-7,2	-7,0	-0,5
	wskaźnik niewyrównany sezonowo (NSA)	2,2	-7,5	-7,4	-0,5
	składowa "diagnostyczna" (NSA)	10,9	1,8	1,2	0,7
	składowa "prognostyczna" (NSA)	-6,6	-16,7	-16,0	-1,8
Zakwaterowanie i gastronomia 	wskaźnik wyrównany sezonowo (SA)	-11,9	-17,5	-14,0	-0,5
	wskaźnik niewyrównany sezonowo (NSA)	-17,0	-22,9	-19,3	-0,4
	składowa "diagnostyczna" (NSA)	-5,8	-4,7	-6,6	-2,3
	składowa "prognostyczna" (NSA)	-28,2	-41,1	-31,9	1,5
Informacja i komunikacja 	wskaźnik wyrównany sezonowo (SA)	15,0	9,0	10,0	18,4
	wskaźnik niewyrównany sezonowo (NSA)	13,9	9,1	8,9	18,4
	składowa "diagnostyczna" (NSA)	26,7	26,0	24,7	26,0
	składowa "prognostyczna" (NSA)	1,1	-7,8	-6,9	10,8
Finanse i ubezpieczenia 	wskaźnik wyrównany sezonowo (SA) ⁵
	wskaźnik niewyrównany sezonowo (NSA)	15,1	9,3	10,5	26,1
	składowa "diagnostyczna" (NSA)	21,5	25,0	25,6	32,9
	składowa "prognostyczna" (NSA)	8,6	-6,4	-4,6	19,4







⁵ Szereg niesezonowy, nie wymaga wyrównania sezonowego. Dane niewyrównane sezonowo mogą być analizowane i interpretowane w sposób analogiczny jak dane wyrównane.

Aneks

Pogłębione pytania o aktualne zagadnienia gospodarcze oraz wpływ wojny w Ukrainie na koniunkturę – oceny i oczekiwania







Badanie zostało przeprowadzone od 1 do 10 dnia bieżącego miesiąca na próbie jednostek przemysłowych, budowlanych, handlowych i usługowych. Pytania zostały podzielone na dwie sekcje – pytań dotyczących wpływu wojny w Ukrainie na koniunkturę gospodarczą oraz pytań dotyczących rynku pracy. Odpowiedzi na cały dodatkowy blok pytań są udzielane na zasadzie dobrowolności. W poniższej tabeli we wszystkich pytaniach prezentowany jest procent (ważony) odpowiedzi respondentów na dany wariant. Dane zostały zagregowane zgodnie z metodologią agregacji (ważenia) stosowaną standardowo w badaniu koniunktury gospodarczej.

Tablica 2. Pogłębione pytania o aktualne zagadnienia gospodarcze

Pytania	 Przetwórstwo przemysłowe	 Budownictwo	 Handel hurtowy	 Handel detaliczny	 Transport i gospodarka magazynowa	 Zakwaterowanie i gastronomia
PYTANIA O WPŁYW WOJNY W UKRAINIE						
1. Negatywne skutki wojny w Ukrainie i jej konsekwencje dla prowadzonej przez Państwa firmę działalności gospodarczej będą w bieżącym miesiącu:						
brak negatywnych skutków	7,6	11,9	12,8	6,6	9,2	13,9
nieznaczne	62,8	58,4	62,7	59,3	60,8	40,0
poważne	26,2	22,2	22,0	31,3	23,2	38,4
zagrożające stabilności firmy	3,4	7,5	2,5	2,8	6,8	7,7
suma (brak negatywnych skutków + nieznaczne)	70,4	70,3	75,5	65,9	70,0	53,9
suma (poważne + zagrożające stabilności firmy)	29,6	29,7	24,5	34,1	30,0	46,1
2. Z zaobserwowanych w ostatnim miesiącu negatywnych skutków wojny w Ukrainie najbardziej do Państwa firmy odnoszą się:						
spadek sprzedaży / spadek przychodów	33,1	18,0	27,0	36,4	22,7	23,3
wzrost kosztów	71,1	82,7	67,6	76,3	82,5	87,9
zakłócenie w łańcuchu dostaw	52,5	43,6	43,9	29,5	21,7	9,8
duże zaburzenia organizacyjne w funkcjonowaniu przedsiębiorstwa	3,1	5,2	2,1	5,3	8,8	0,6
problemy z bieżącym finansowaniem	5,1	9,9	7,7	7,3	7,6	6,4
nadmierne zapasy	7,5	2,4	4,0	16,5	0,3	1,8
zerwanie umów ze wschodnimi kontrahentami	15,4	1,7	11,4	9,9	8,0	0,0
3. Jeżeli w Państwa firmie są zatrudnieni pracownicy z Ukrainy, to czy w związku z wojną w Ukrainie zaobserwowali Państwo w ubiegłym miesiącu:⁶						
odpływ pracowników z Ukrainy	33,4	21,2	10,5	23,8	25,3	53,5
nieznaczny	33,0	19,2	10,0	23,7	23,6	53,5
poważny	0,4	2,0	0,5	0,1	1,7	0,0
napływ pracowników z Ukrainy	31,3	19,1	8,4	24,3	29,3	55,3
nieznaczny	31,0	18,2	8,1	24,1	29,3	46,3
poważny	0,3	0,9	0,3	0,2	0,0	9,0
nie dotyczy	63,8	77,0	86,0	72,3	70,1	38,8

⁶ Dopuszczalne było równoczesne zaznaczenie po jednej odpowiedzi dla każdego z wariantów („odpływ” i „napływ”), w związku z tym suma wariantów może przekroczyć 100%. Odpowiedź „nie dotyczy” zaznaczana była w przypadku, gdy firma nie zatrudnia pracowników z Ukrainy lub nie zaobserwowała w ubiegłym miesiącu ich „odpływu” czy „napływu”.

Tablica 2. Pogłębione pytania o aktualne zagadnienia gospodarcze (dok.)

Pytania						
	Przetwórstwo przemysłowe	Budownictwo	Handel hurtowy	Handel detaliczny	Transport i gospodarka magazynowa	Zakwaterowanie i gastronomia

RYNEK PRACY

4. Czy zamierzają Państwo w najbliższych trzech miesiącach:

w przypadku pracowników niewykwalifikowanych (relatywnie łatwych do zastąpienia) – w porównaniu z aktualną sytuacją:

zwiększyć zatrudnienie	8,4	3,1	4,8	1,1	5,7	9,2
utrzymać zatrudnienie	74,9	80,2	80,6	72,9	84,8	76,2
ograniczyć zatrudnienie	16,7	16,7	14,6	26,0	9,5	14,6

w przypadku pracowników wykwalifikowanych (relatywnie trudnych do zastąpienia) – w porównaniu z aktualną sytuacją:

zwiększyć zatrudnienie	15,0	17,6	9,4	2,0	16,6	3,5
utrzymać zatrudnienie	80,0	74,4	86,5	80,1	79,2	86,7
ograniczyć zatrudnienie	5,0	8,0	4,1	17,9	4,2	9,8

5. Które z poniższych czynników i w jakim stopniu wpłyną na poziom wynagrodzenia pracowników w Państwa firmie w najbliższych trzech miesiącach:

w istotnym stopniu

utrzymanie realnej wartości wynagrodzeń (podwyżki inflacyjne)	57,1	63,2	53,5	47,8	49,8	66,4
sytuacja finansowa firmy	60,5	68,3	63,8	73,5	68,4	73,1
utrzymanie konkurencyjnych płac	36,6	34,8	28,9	26,6	41,3	20,2
inne	14,6	14,8	12,9	16,0	23,9	10,4

w małym stopniu/brak wpływu

utrzymanie realnej wartości wynagrodzeń (podwyżki inflacyjne)	30,6	28,8	31,8	34,9	43,4	21,4
sytuacja finansowa firmy	24,7	24,1	22,3	18,4	27,1	22,2
utrzymanie konkurencyjnych płac	43,9	45,1	40,8	40,5	40,0	55,2
inne	49,4	54,1	49,1	41,5	52,1	52,0

6. W jakim stopniu Państwa decyzje w zakresie zatrudnienia i wynagrodzeń w najbliższych trzech miesiącach oparte są:

w istotnym stopniu

na podstawie bieżących danych	73,6	71,8	59,2	68,2	76,4	60,9
na podstawie oczekiwań dotyczących zmian jakie mogą nastąpić w długim okresie (rok)	53,9	53,0	42,6	51,0	50,0	48,3

w małym stopniu/brak wpływu

na podstawie bieżących danych	24,7	28,2	33,1	28,1	22,9	39,1
na podstawie oczekiwań dotyczących zmian jakie mogą nastąpić w długim okresie (rok)	43,0	46,0	48,4	44,0	49,5	49,9

W przypadku cytowania danych Głównego Urzędu Statystycznego prosimy o zamieszczenie informacji: „Źródło danych GUS”, a przypadku publikowania obliczeń dokonanych na danych opublikowanych przez GUS prosimy o zamieszczenie informacji: „Opracowanie własne na podstawie danych GUS”.

Opracowanie merytoryczne:
**Departament Studiów
Makroekonomicznych i Finansów**
Dyrektor Mirosław Błazej
Tel: 22 608 37 73

Rozpowszechnianie:
Rzecznik Prasowy Prezesa GUS
Karolina Banaszek
Tel: 695 255 011

Wydział Współpracy z Mediami
Tel: 22 608 38 04
e-mail: obslugaprasowa@stat.gov.pl

-  www.stat.gov.pl
-  [@GUS_STAT](https://twitter.com/GUS_STAT)
-  [@GlownyUrzadStatystyczny](https://www.facebook.com/GlownyUrzadStatystyczny)
-  [gus_stat](https://www.instagram.com/gus_stat)
-  [glownyurządstatystycznygus](https://www.youtube.com/glownyurządstatystycznygus)
-  [glownyurządstatystyczny](https://www.linkedin.com/company/glownyurządstatystyczny)

Powiązane opracowania

[Koniunktura gospodarcza w przetwórstwie przemysłowym, budownictwie, handlu i usługach](#)

Informacje sygnałne – opinie formułowane przez jednostki z siedzibą w danym województwie dostępne na stronach Urzędów Statystycznych

[Infografika – Koniunktura gospodarcza w Polsce](#)

[Badanie koniunktury gospodarczej – zeszyt metodologiczny](#)

Temat dostępny w bazach danych

[Dziedzina Baza Wiedzy Koniunktura Gospodarcza](#)

[Bank Danych Makroekonomicznych \(BDM\)](#)

Ważniejsze pojęcia dostępne w słowniku

[Koniunktura gospodarcza](#)