

# Koniunktura w przetwórstwie przemysłowym, budownictwie, handlu i usługach – wrzesień 2022 r.

## Pogłębione pytania o aktualne zagadnienia gospodarcze oraz wpływ wojny w Ukrainie na koniunkturę – oceny i oczekiwania

22.09.2022 r.

**-18,8**

Wskaźnik ogólnego klimatu koniunktury w przetwórstwie przemysłowym

We wrześniu br. wskaźnik ogólnego klimatu koniunktury w większości prezentowanych obszarów gospodarki kształtuje się na poziomie zbliżonym lub niższym od prezentowanego w sierpniu. W większości badanych obszarów dla składowych „diagnostycznych” sygnalizowany jest brak zmian lub pogorszenie, natomiast w przypadku „prognozy” – pogorszenie.

Korzystnie<sup>1</sup> koniunkturę oceniają jedynie jednostki z sekcji działalność finansowa i ubezpieczeniowa oraz informacja i komunikacja, natomiast najbardziej pesymistycznie podmioty z sekcji budownictwo, przetwórstwo przemysłowe oraz zakwaterowanie i gastronomia.

Do badania za bieżący miesiąc – odpowiedzi udzielane w okresie od 1 do 10 dnia bm. – dołączono moduł pytań diagnozujących wpływ wojny w Ukrainie na koniunkturę gospodarczą oraz dotyczących inwestycji (wyniki w Aneksie).

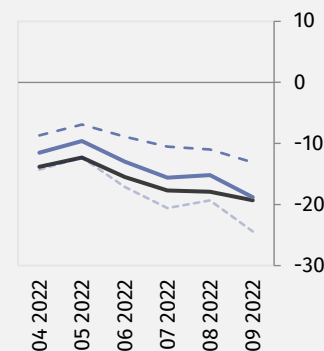
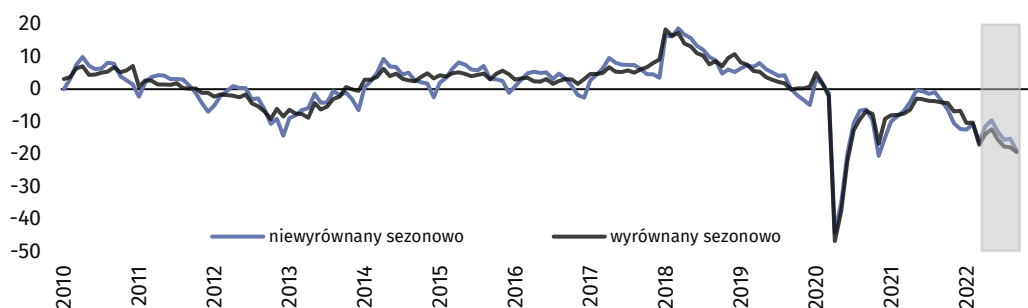
Wskaźnik ogólnego klimatu koniunktury i jego składowe w ostatnich sześciu miesiącach

- wskaźnik wyrównany sezonowo (SA)
- wskaźnik niewyrównany sezonowo (NSA)
- - - składowa "diagnostyczna" (NSA)
- - - składowa "prognozy" (NSA)

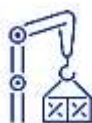
### Przetwórstwo przemysłowe (wykres 1)



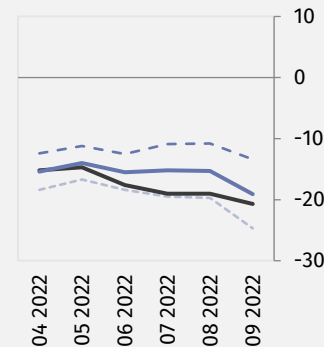
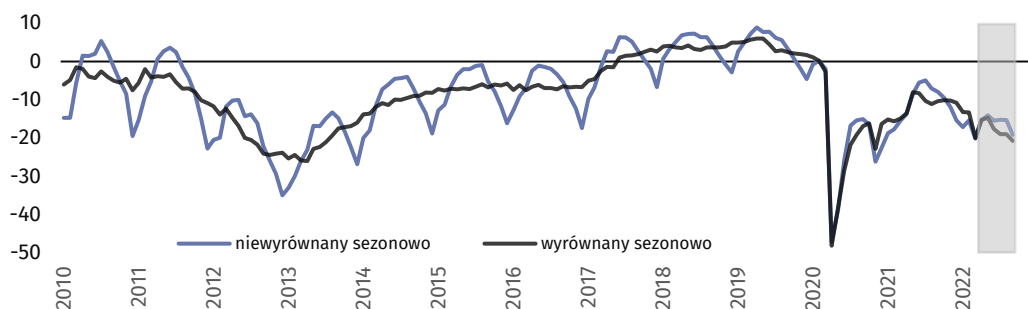
We wrześniu wskaźnik ogólnego klimatu koniunktury (NSA) kształtuje się na poziomie minus 18,8 – niższym od sygnalizowanego w sierpniu (minus 15,2).



### Budownictwo (wykres 2)



We wrześniu wskaźnik ogólnego klimatu koniunktury (NSA) kształtuje się na poziomie minus 19,1 – niższym od notowanego przed miesiącem (minus 15,3).

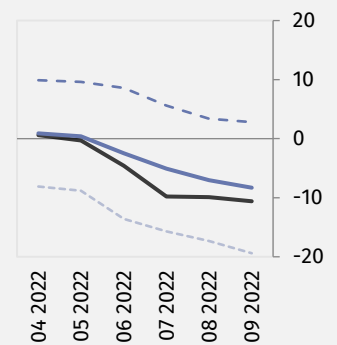
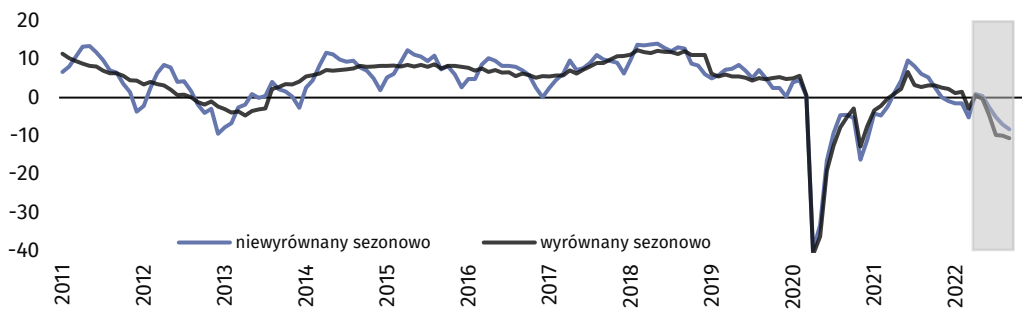


<sup>1</sup> Poprzez sformułowanie „korzystnie” (dodatnia wartość wskaźnika) rozumiemy sytuację, gdzie odsetek przedsiębiorców spodziewających się poprawy sytuacji gospodarczej ich podmiotów w najbliższych trzech miesiącach lub obserwujących taką poprawę, przeważa nad odsetkiem przedsiębiorców oczekujących jej pogorszenia.



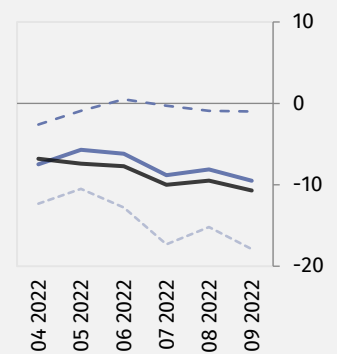
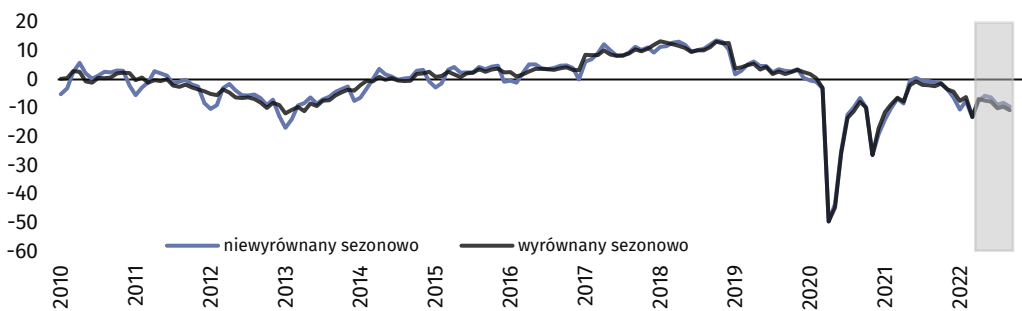
### Handel hurtowy (wykres 3)

We wrześniu wskaźnik ogólnego klimatu koniunktury (NSA) kształtuje się na poziomie minus 8,3 – zbliżonym do odnotowanego w sierpniu (minus 7,0).



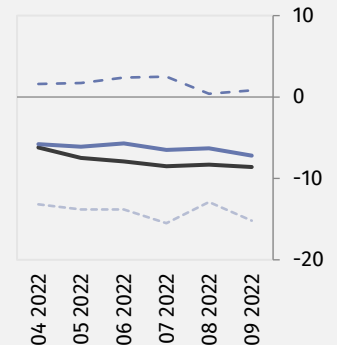
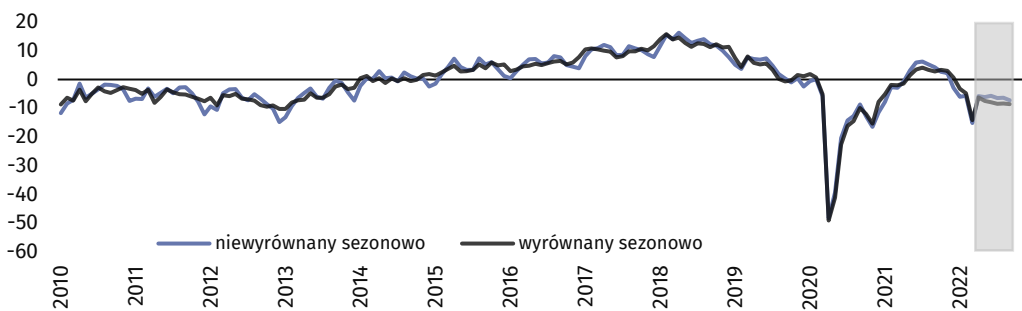
### Handel detaliczny (wykres 4)

We wrześniu wskaźnik ogólnego klimatu koniunktury (NSA) kształtuje się na poziomie minus 9,5 – podobnym jak przed miesiącem (minus 8,1).



### Transport i gospodarka magazynowa (wykres 5)

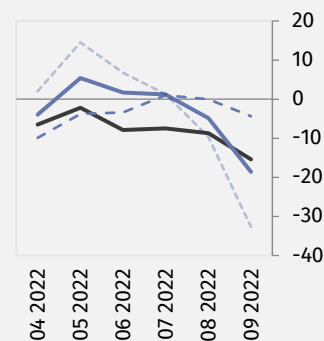
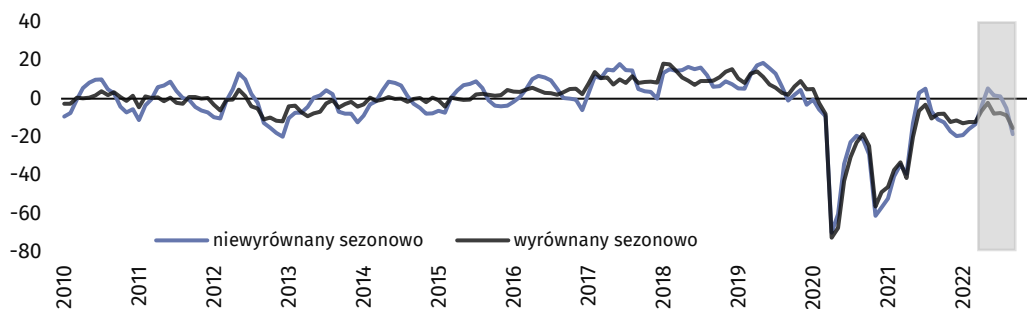
We wrześniu wskaźnik ogólnego klimatu koniunktury (NSA) kształtuje się na poziomie minus 7,2 – zbliżonym do sygnalizowanego w sierpniu (minus 6,3).



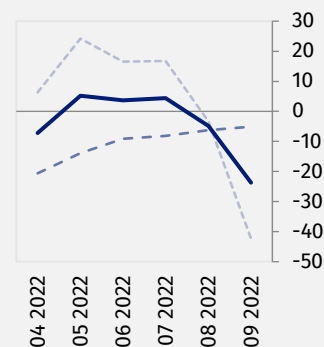
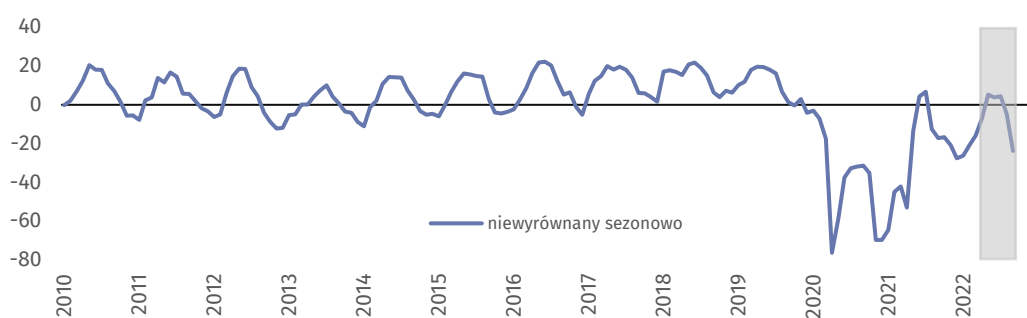


## Zakwaterowanie i gastronomia (wykres 6)

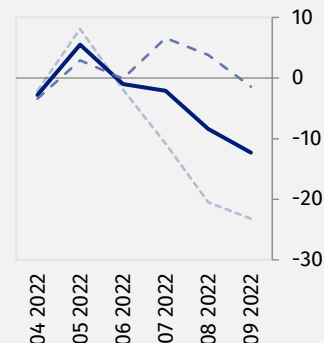
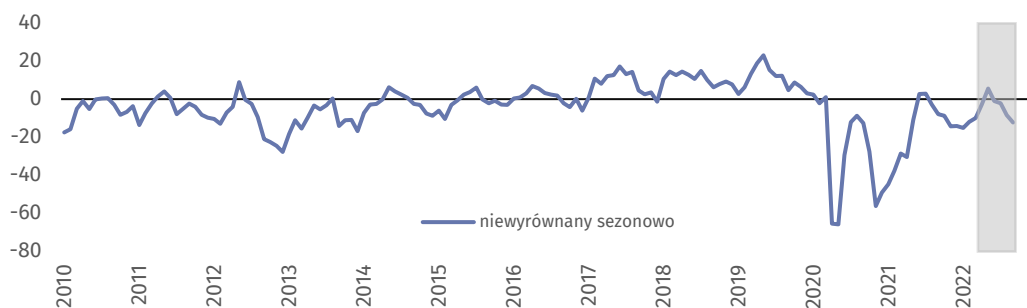
Wskaźnik ogólnego klimatu koniunktury (NSA) kształtuje się we wrześniu na poziomie minus 18,6 wobec minus 4,9 przed miesiącem. Podmioty prowadzące działalność w zakresie zakwaterowania formułują bardziej pesymistyczne oceny koniunktury (minus 23,7) niż jednostki gastronomiczne (minus 12,3).



## Zakwaterowanie (wykres 6a)



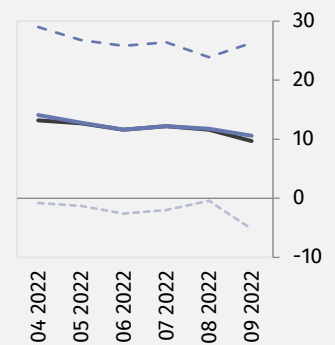
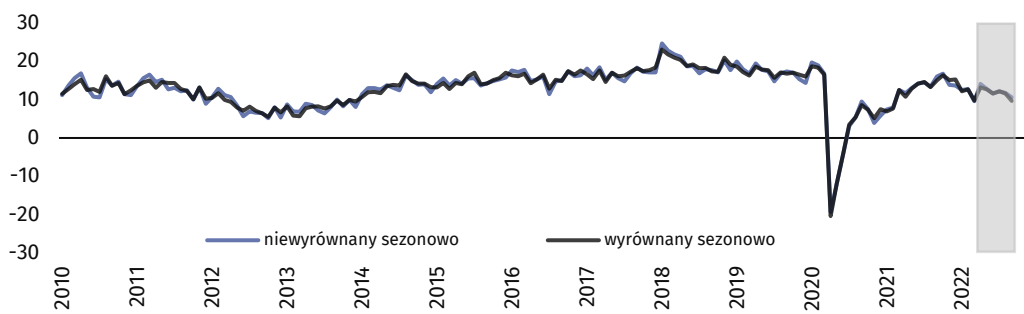
## Gastronomia (wykres 6b)





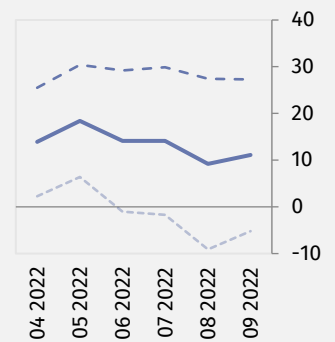
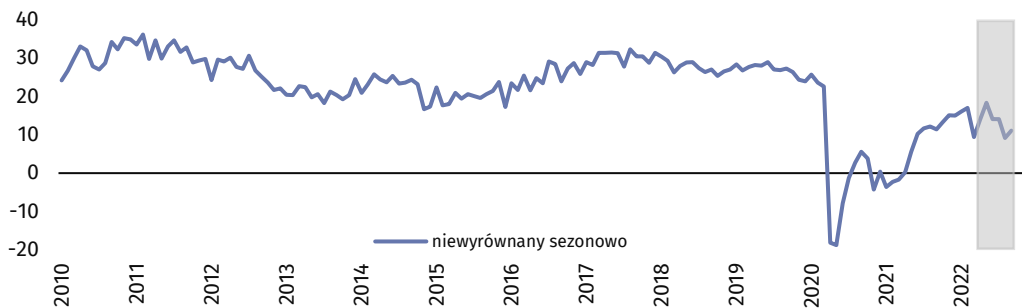
### Informacja i komunikacja (wykres 7)

We wrześniu wskaźnik ogólnego klimatu koniunktury (NSA) kształtuje się na poziomie plus 10,6 – zbliżonym do sygnalizowanego w sierpniu (plus 11,8).











### Finanse i ubezpieczenia (wykres 8)<sup>2</sup>

Wskaźnik ogólnego klimatu koniunktury (NSA) kształtuje się we wrześniu na poziomie plus 11,1 – nieco wyższym od notowanego przed miesiącem (plus 9,2).



<sup>2</sup> Szereg niesezonowy, nie wymaga wyrównania sezonowego. Dane niewyrównane sezonowo mogą być analizowane i interpretowane w sposób analogiczny jak dane wyrównane.

**Tablica 1. Wskaźniki ogólnego klimatu koniunktury według rodzaju działalności**

	WYSZCZEGÓLNIENIE	Analogiczny miesiąc ubiegłego roku	Ubiegły miesiąc	Bieżący miesiąc	Średnia długookresowa
<b>Przetwórstwo przemysłowe</b> 	wskaźnik wyrównany sezonowo (SA)	-4,1	-17,9	<b>-19,3</b>	2,1
	wskaźnik niewyrównany sezonowo (NSA)	-3,6	-15,2	<b>-18,8</b>	2,1
	składowa "diagnostyczna" (NSA)	-1,6	-11,0	<b>-13,1</b>	-1,4
	składowa "prognostyczna" (NSA)	-5,5	-19,3	<b>-24,4</b>	5,6
<b>Budownictwo</b> 	wskaźnik wyrównany sezonowo (SA)	-10,4	-19,0	<b>-20,7</b>	-2,9
	wskaźnik niewyrównany sezonowo (NSA)	-7,9	-15,3	<b>-19,1</b>	-2,9
	składowa "diagnostyczna" (NSA)	-5,8	-10,8	<b>-13,4</b>	-6,1
	składowa "prognostyczna" (NSA)	-10,0	-19,7	<b>-24,7</b>	0,4
<b>Handel hurtowy</b> 	wskaźnik wyrównany sezonowo (SA)	3,2	-9,9	<b>-10,6</b>	3,6
	wskaźnik niewyrównany sezonowo (NSA)	5,3	-7,0	<b>-8,3</b>	3,7
	składowa "diagnostyczna" (NSA)	13,4	3,4	<b>2,8</b>	9,0
	składowa "prognostyczna" (NSA)	-2,9	-17,3	<b>-19,4</b>	-1,7
<b>Handel detaliczny</b> 	wskaźnik wyrównany sezonowo (SA)	-2,3	-9,5	<b>-10,7</b>	-4,3
	wskaźnik niewyrównany sezonowo (NSA)	-1,0	-8,1	<b>-9,5</b>	-4,2
	składowa "diagnostyczna" (NSA)	2,1	-0,9	<b>-1,0</b>	-3,6
	składowa "prognostyczna" (NSA)	-4,0	-15,2	<b>-17,9</b>	-4,9
<b>Transport i gospodarka magazynowa</b> 	wskaźnik wyrównany sezonowo (SA)	2,8	-8,3	<b>-8,6</b>	-0,5
	wskaźnik niewyrównany sezonowo (NSA)	4,2	-6,3	<b>-7,2</b>	-0,5
	składowa "diagnostyczna" (NSA)	7,0	0,4	<b>0,8</b>	0,7
	składowa "prognostyczna" (NSA)	1,3	-12,9	<b>-15,2</b>	-1,6
<b>Zakwaterowanie i gastronomia</b> 	wskaźnik wyrównany sezonowo (SA)	-8,0	-8,7	<b>-15,4</b>	-0,3
	wskaźnik niewyrównany sezonowo (NSA)	-10,9	-4,9	<b>-18,6</b>	-0,3
	składowa "diagnostyczna" (NSA)	-4,8	0,0	<b>-4,4</b>	-2,3
	składowa "prognostyczna" (NSA)	-16,9	-9,7	<b>-32,7</b>	1,8
<b>Informacja i komunikacja</b> 	wskaźnik wyrównany sezonowo (SA)	15,0	11,6	<b>9,7</b>	18,5
	wskaźnik niewyrównany sezonowo (NSA)	16,0	11,8	<b>10,6</b>	18,5
	składowa "diagnostyczna" (NSA)	29,5	23,9	<b>26,3</b>	26,0
	składowa "prognostyczna" (NSA)	2,4	-0,4	<b>-5,2</b>	10,9
<b>Finanse i ubezpieczenia</b> 	wskaźnik wyrównany sezonowo (SA) <sup>3</sup>	.	.	.	.
	wskaźnik niewyrównany sezonowo (NSA)	11,4	9,2	<b>11,1</b>	26,3
	składowa "diagnostyczna" (NSA)	21,7	27,4	<b>27,3</b>	32,9
	składowa "prognostyczna" (NSA)	1,1	-9,1	<b>-5,2</b>	19,6







<sup>3</sup> Szereg niesezonowy, nie wymaga wyrównania sezonowego. Dane niewyrównane sezonowo mogą być analizowane i interpretowane w sposób analogiczny jak dane wyrównane.

# Aneks

## Pogłębione pytania o aktualne zagadnienia gospodarcze oraz wpływ wojny w Ukrainie na koniunkturę – oceny i oczekiwania







Badanie zostało przeprowadzone od 1 do 10 dnia bieżącego miesiąca na próbie jednostek przemysłowych, budowlanych, handlowych i usługowych. Pytania zostały podzielone na dwie sekcje – pytań dotyczących wpływu wojny w Ukrainie na koniunkturę gospodarczą oraz pytań dotyczących inwestycji. Odpowiedzi na cały dodatkowy blok pytań są udzielane na zasadzie dobrowolności. W poniższej tabeli we wszystkich pytaniach prezentowany jest procent (ważony) odpowiedzi respondentów na dany wariant. Dane zostały zagregowane zgodnie z metodologią agregacji (ważenia) stosowaną standardowo w badaniu koniunktury gospodarczej.

**Tablica 2. Pogłębione pytania o aktualne zagadnienia gospodarcze**

Pytania	 Przetwórstwo przemysłowe	 Budownictwo	 Handel hurtowy	 Handel detaliczny	 Transport i gospodarka magazynowa	 Zakwaterowanie i gastronomia
<b>PYTANIA O WPŁYW WOJNY W UKRAINIE</b>						
<b>1. Negatywne skutki wojny w Ukrainie i jej konsekwencje dla prowadzonej przez Państwa firmę działalności gospodarczej będą w bieżącym miesiącu:</b>						
brak negatywnych skutków	9,5	15,4	8,7	13,8	14,4	27,1
nieznaczne	55,8	55,3	63,9	59,5	49,4	35,1
poważne	29,2	20,7	21,1	20,0	29,0	32,7
zagrożające stabilności firmy	5,5	8,6	6,3	6,7	7,2	5,1
suma (brak negatywnych skutków + nieznaczne)	65,3	70,7	72,6	73,3	63,8	62,2
suma (poważne + zagrożające stabilności firmy)	34,7	29,3	27,4	26,7	36,2	37,8
<b>2. Z zaobserwowanych w ostatnim miesiącu negatywnych skutków wojny w Ukrainie najbardziej do Państwa firmy odnoszą się:</b>						
spadek sprzedaży / spadek przychodów	30,3	15,8	22,3	29,5	16,1	29,4
wzrost kosztów	74,2	86,3	62,0	70,4	78,2	94,6
zakłócenie w łańcuchu dostaw	50,2	46,2	45,4	36,7	28,3	9,3
duże zaburzenia organizacyjne w funkcjonowaniu przedsiębiorstwa	3,9	5,4	2,3	1,1	9,3	4,8
problemy z bieżącym finansowaniem	5,6	10,4	6,2	10,3	9,0	8,7
nadmierne zapasy	7,9	1,3	3,0	10,2	0,0	4,9
zerwanie umów ze wschodnimi kontrahentami	19,4	0,9	13,4	7,4	10,6	0,0
<b>3. Jeżeli w Państwa firmie są zatrudnieni pracownicy z Ukrainy, to czy w związku z wojną w Ukrainie zaobserwowali Państwo w ubiegłym miesiącu:<sup>4</sup></b>						
odpływ pracowników z Ukrainy	35,8	23,9	13,6	25,6	30,0	38,9
nieznaczny	35,2	20,8	13,1	25,5	25,4	38,3
poważny	0,6	3,1	0,5	0,1	4,6	0,6
napływ pracowników z Ukrainy	33,8	17,9	14,2	26,2	27,0	38,4
nieznaczny	32,6	16,9	13,7	26,0	26,5	37,1
poważny	1,2	1,0	0,5	0,2	0,5	1,3
nie dotyczy	60,6	75,1	81,4	66,7	67,2	56,0

<sup>4</sup> Dopuszczalne było równoczesne zaznaczenie po jednej odpowiedzi dla każdego z wariantów („odpływ” i „napływ”), w związku z tym suma wariantów może przekroczyć 100%. Odpowiedź „nie dotyczy” zaznaczana była w przypadku, gdy firma nie zatrudnia pracowników z Ukrainy lub nie zaobserwowała w ubiegłym miesiącu ich „odpływu” czy „napływu”.

**Tablica 2. Wyniki badania dot. wpływu wojny w Ukrainie na koniunkturę (dok.)**

Pytania	 Przetwórstwo przemysłowe	 Budownictwo	 Handel hurtowy	 Handel detaliczny	 Transport i gospodarka magazynowa	 Zakwaterowanie i gastronomia
---------	---	--	---	--	---	---

**PYTANIA O INWESTYCJE**

**4. Jakie są Państwa aktualne przewidywania, co do poziomu inwestycji Państwa firmy w 2022 r. w odniesieniu do inwestycji zrealizowanych w 2021 r.:**

spadek poziomu inwestycji	36,7	37,0	21,9	24,4	23,1	25,2
nieznaczny	19,6	18,6	7,7	12,2	12,3	4,1
poważny	17,1	18,4	14,2	12,2	10,8	21,1
utrzymanie poziomu inwestycji	33,7	43,7	55,1	57,7	52,7	52,8
wzrost poziomu inwestycji	29,6	19,3	23,0	17,9	24,2	22,0
nieznaczny	18,7	17,4	19,1	15,4	13,5	16,5
poważny	10,9	1,9	3,9	2,5	10,7	5,5

**5. Które z poniższych czynników w największym stopniu wpływają na ograniczenie skali inwestycji Państwa firmy w bieżącym roku:**

wysokie koszty realizacji inwestycji	61,1	61,6	49,3	68,5	57,1	69,5
trudności w pozyskaniu zewnętrznych źródeł finansowania	12,6	15,0	12,8	12,3	21,4	17,7
długotrwałe procedury uzyskania zgody na inwestycje	13,4	10,1	10,5	4,9	10,9	7,5
problemy z zatrudnieniem pracowników	11,2	23,4	7,6	12,7	28,2	23,0
zerwane łańcuchy dostaw	17,3	19,7	10,6	8,6	9,5	3,9
wysoka inflacja	59,3	75,0	61,7	71,7	70,5	66,0
niejasne, niespójne i niestabilne przepisy prawne	24,8	35,9	30,0	35,2	31,4	28,1
niepewna sytuacja makroekonomiczna	49,1	52,1	47,1	54,2	49,8	59,8
niedostateczny popyt na produkty/usługi oferowane przez firmę	17,0	16,1	13,7	10,3	11,4	18,8
firma nie odczuwa ograniczeń	12,2	5,6	13,8	4,2	5,8	5,4

W przypadku cytowania danych Głównego Urzędu Statystycznego prosimy o zamieszczenie informacji: „Źródło danych GUS”, a przypadku publikowania obliczeń dokonanych na danych opublikowanych przez GUS prosimy o zamieszczenie informacji: „Opracowanie własne na podstawie danych GUS”.

Opracowanie merytoryczne:  
**Departament Studiów  
Makroekonomicznych i Finansów**  
**Dyrektor Mirosław Błazej**  
Tel: 22 608 37 73

Rozpowszechnianie:  
**Rzecznik Prasowy Prezesa GUS**  
**Karolina Banaszek**  
Tel: 695 255 011

**Wydział Współpracy z Mediami**  
Tel: 22 608 38 04  
**e-mail: [obslugaprasowa@stat.gov.pl](mailto:obslugaprasowa@stat.gov.pl)**

-  [www.stat.gov.pl](http://www.stat.gov.pl)
-  [@GUS\\_STAT](https://twitter.com/GUS_STAT)
-  [@GlownyUrzadStatystyczny](https://www.facebook.com/GlownyUrzadStatystyczny)
-  [gus\\_stat](https://www.instagram.com/gus_stat)
-  [glownyurządstatystycznygus](https://www.youtube.com/glownyurządstatystycznygus)
-  [glownyurządstatystyczny](https://www.linkedin.com/company/glownyurządstatystyczny)

#### **Powiązane opracowania**

[Koniunktura gospodarcza w przetwórstwie przemysłowym, budownictwie, handlu i usługach](#)

Informacje sygnałne – opinie formułowane przez jednostki z siedzibą w danym województwie dostępne na stronach Urzędów Statystycznych

[Infografika – Koniunktura gospodarcza w Polsce](#)

[Badanie koniunktury gospodarczej – zeszyt metodologiczny](#)

#### **Temat dostępny w bazach danych**

[Dziedzina Baza Wiedzy Koniunktura Gospodarcza](#)

[Bank Danych Makroekonomicznych \(BDM\)](#)

#### **Ważniejsze pojęcia dostępne w słowniku**

[Koniunktura gospodarcza](#)