

Koniunktura konsumencka – grudzień 2020 r.

↑ 4,3 p. proc.

Zmiana bieżącego wskaźnika ufności konsumenckiej (BWUK)

W grudniu 2020 r. odnotowano poprawę zarówno obecnych, jak i przyszłych nastrojów konsumenc- kich w stosunku do poprzedniego miesiąca. Bie- żący wskaźnik ufności konsumenckiej (BWUK), syn- tetycznie opisujący obecne tendencje konsumpcji indywidualnej, wyniósł -24,9^a i był o 4,3 p. proc. wyższy w stosunku do poprzedniego miesiąca.

Bieżący wskaźnik ufności konsumenckiej (BWUK) w grudniu 2020 r.

Spośród składowych wskaźnika najbardziej poprawiły się oceny przyszłej sytuacji ekonomicz- nej kraju oraz obecnej możliwości dokonywania ważnych zakupów (wzrosty odpowiednio o 9,2 p. proc. i 8,0 p. proc.). Wartości wyższe odnotowano również dla ocen przyszłej sytuacji finansowej gospodarstwa domowego oraz obecnej sytuacji ekonomicznej kraju (wzrosty od- powiednio o 5,6 p. proc. i 0,5 p. proc.). Spadek (o 1,8 p. proc.) wystąpił jedynie dla oceny obecnej sytuacji finansowej gospodarstwa domowego.

W odniesieniu do grudnia 2019 r. obecna wartość BWUK jest niższa o 29,2 p. proc.

W 2020 r. BWUK był o 24,1 p. proc. niższy w porównaniu do 2019 r. i osiągnął wartość -16,4^a.

Wyprzedzający wskaźnik ufności konsumenckiej (WWUK) w grudniu 2020 r.

Wyprzedzający wskaźnik ufności konsumenckiej (WWUK), syntetycznie opisujący oczekiwane w najbliższych miesiącach tendencje konsumpcji indywidualnej, wzrósł o 5,9 p. proc. w sto- sunku do poprzedniego miesiąca i ukształtował się na poziomie -24,2^a.

Na wzrost wartości wskaźnika wpłynęły wszystkie jego składniki. Największy wzrost odnoto- wano dla oceny przyszłej sytuacji ekonomicznej kraju (o 9,2 p. proc.). Dla pozostałych składo- wych wskaźnika wzrosty kształtowały się następująco: 6,4 p. proc. dla oceny przyszłego po- ziomu bezrobocia, 5,6 p. proc. dla oceny przyszłej sytuacji finansowej gospodarstwa domo- wego oraz 2,8 p. proc. dla oceny możliwości przyszłego oszczędzania pieniędzy.

W grudniu br. WWUK osiągnął wartość o 23,4 p. proc. niższą niż w analogicznym miesiącu 2019 r.

W 2020 r. wartość WWUK była o 23,5 p. proc. niższa niż w 2019 r. i ukształtowała się na pozio- mie -19,5^a.

Dla 88,3% respondentów obecna sytuacja epidemiologiczna miała wpływ na odpowiedzi do- tyczące koniunktury konsumenckiej (odpowiedzi na pytania dodatkowe w związku z zagrożeniem koronawirusem COVID-19 zamieszczone zostały w załączniku).

17.12.2020 r.

Bieżący wskaźnik ufności konsumenckiej (BWUK) jest wyższy o 4,3 p. proc. w sto- sunku do poprzedniego mie- siąca

Wyprzedzający wskaźnik uf- ności konsumenckiej (WWUK) wzrósł o 5,9 p. proc. w sto- sunku do poprzedniego mie- siąca

Dla 88,3% respondentów obecna sytuacja epidemiolo- giczna miała wpływ na odpo- wiedzi na pytania dotyczące koniunktury konsumenckiej

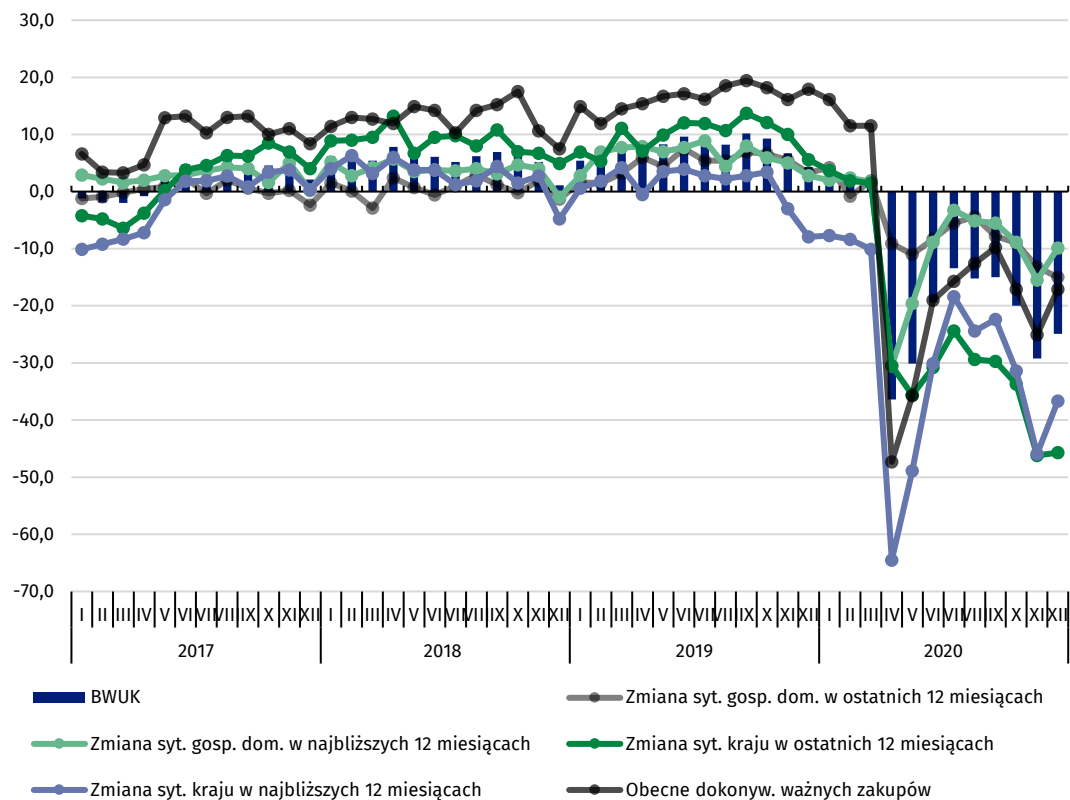
^a Obydwa wskaźniki ufności konsumenckiej mogą przyjmować wartości od -100 do +100. Wartość dodatnia oznacza przewagę liczebną konsumentów nastawionych optymistycznie nad konsumentami nastawionymi pesymistycznie, natomiast wartość ujemna oznacza przewagę liczebną konsumentów nastawionych pesymistycz- nie nad konsumentami nastawionymi optymistycznie. W okresie 01-10.12.2020 r. przeprowadzono metodą wywiadu telefonicznego 1177 wywiadów.

Tablica 1. Bieżący wskaźnik ufności konsumenckiej

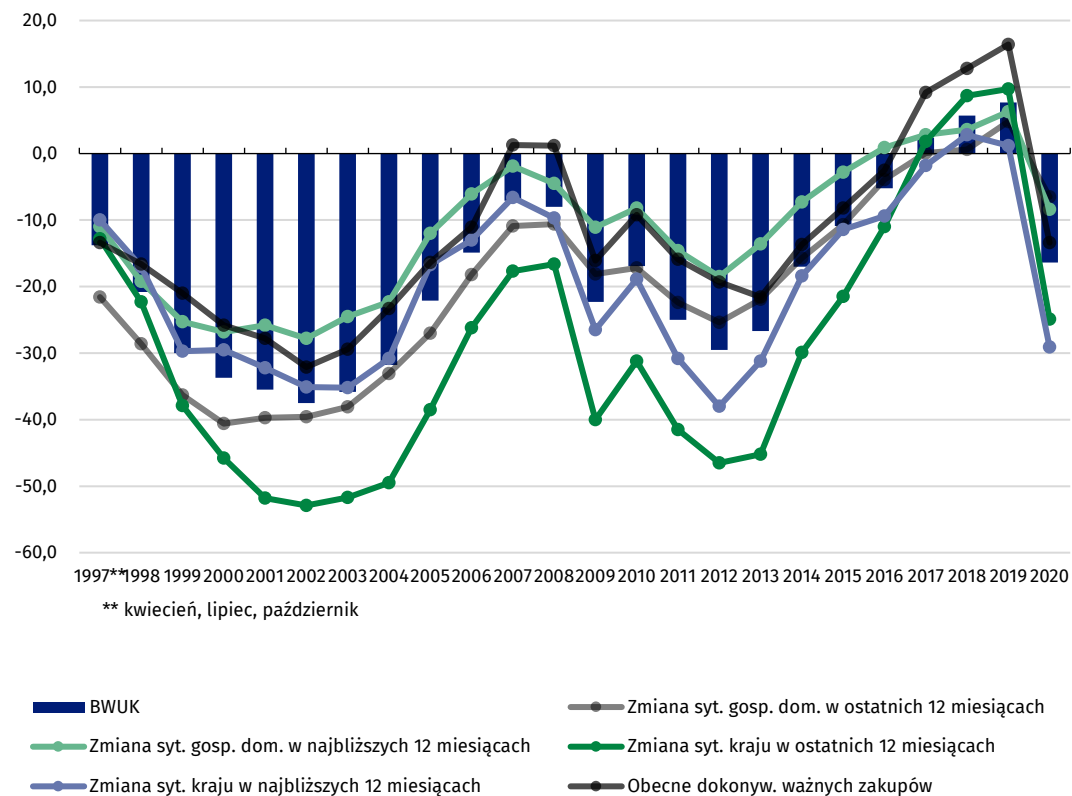
Okres badania ankietowego		Zmiany sytuacji finansowej gospodarstwa domowego w:		Zmiany ogólnej sytuacji ekonomicznej kraju w:		Obecne dokonywanie ważnych zakupów	Wskaźnik ufności konsumenckiej BWUK
Rok	Kwartał Miesiąc	ostatnich 12 miesiącach	najbliższych 12 miesi- cach	ostatnich 12 miesi- cach	najbli- szych 12 miesiącach		
		a	b	c	d	e	
saldo ocen w procentach							
Lata							
2006		-18,2	-6,1	-26,2	-13,0	-11,1	-14,9
2007		-10,9	-1,9	-17,7	-6,6	1,3	-7,1
2008		-10,6	-4,5	-16,6	-9,7	1,2	-8,0
2009		-18,1	-11,1	-40,0	-26,5	-16,1	-22,3
2010		-17,2	-8,2	-31,2	-18,9	-9,2	-16,9
2011		-22,4	-14,6	-41,5	-30,8	-15,9	-25,0
2012		-25,4	-18,5	-46,5	-38,0	-19,3	-29,5
2013		-21,9	-13,6	-45,2	-31,2	-21,6	-26,7
2014		-15,7	-7,3	-29,9	-18,4	-13,7	-17,0
2015		-10,7	-2,8	-21,5	-11,4	-8,2	-10,9
2016		-3,9	0,9	-11,0	-9,4	-2,5	-5,2
2017		0,1	2,8	1,8	-1,8	9,2	2,4
2018		0,6	3,6	8,7	2,8	12,8	5,7
2019		4,8	6,3	9,7	1,2	16,4	7,7
2020		-6,5	-8,4	-24,9	-29,1	-13,4	-16,4
Kwartaly							
2019	I	2,1	5,8	7,8	2,2	13,8	6,3
	II	6,0	7,5	9,6	2,3	16,4	8,4
	III	5,9	7,1	12,1	2,6	18,0	9,1
	IV	5,1	4,6	9,3	-2,5	17,4	6,8
2020	I	1,8	2,0	2,4	-8,7	13,1	2,1
	II	-9,5	-19,7	-32,3	-47,8	-34,0	-28,7
	III	-5,9	-4,6	-27,8	-21,7	-12,7	-14,6
	IV	-12,4	-11,5	-41,9	-38,0	-19,8	-24,7
Miesiące							
2019	10	6,6	5,9	12,1	3,4	18,2	9,3
	11	5,5	5,0	10,0	-3,0	16,1	6,7
	12	3,3	2,8	5,6	-7,9	17,9	4,3
2020	01	4,2	2,0	3,7	-7,7	16,1	3,7
	02	-0,8	2,4	1,9	-8,4	11,5	1,3
	03	1,9	1,7	1,5	-10,1	11,5	1,3
	04	-9,1	-30,5	-30,5	-64,5	-47,3	-36,4
	05	-11,0	-19,6	-35,6	-48,9	-35,7	-30,1
	06	-8,3	-8,9	-30,8	-30,1	-19,0	-19,4
	07	-5,5	-3,3	-24,4	-18,4	-15,7	-13,4
	08	-4,4	-5,1	-29,4	-24,4	-12,6	-15,2
	09	-7,8	-5,5	-29,7	-22,4	-9,8	-15,0
	10	-9,0	-8,9	-33,7	-31,4	-17,1	-20,0
	11	-13,2	-15,5	-46,2	-45,9	-25,1	-29,2
	12	-15,0	-9,9	-45,7	-36,7	-17,1	-24,9

Bieżący wskaźnik ufności konsumenckiej jest średnią sald ocen zmian sytuacji finansowej gospodarstwa domowego, zmian ogólnej sytuacji ekonomicznej kraju oraz obecnego dokonywania ważnych zakupów

Wykres 1. Bieżący wskaźnik ufności konsumenckiej (BWUK) oraz jego wartości składowe według miesięcy w latach 2017–2020



Wykres 2. Bieżący wskaźnik ufności konsumenckiej (BWUK) oraz jego wartości składowe według lat

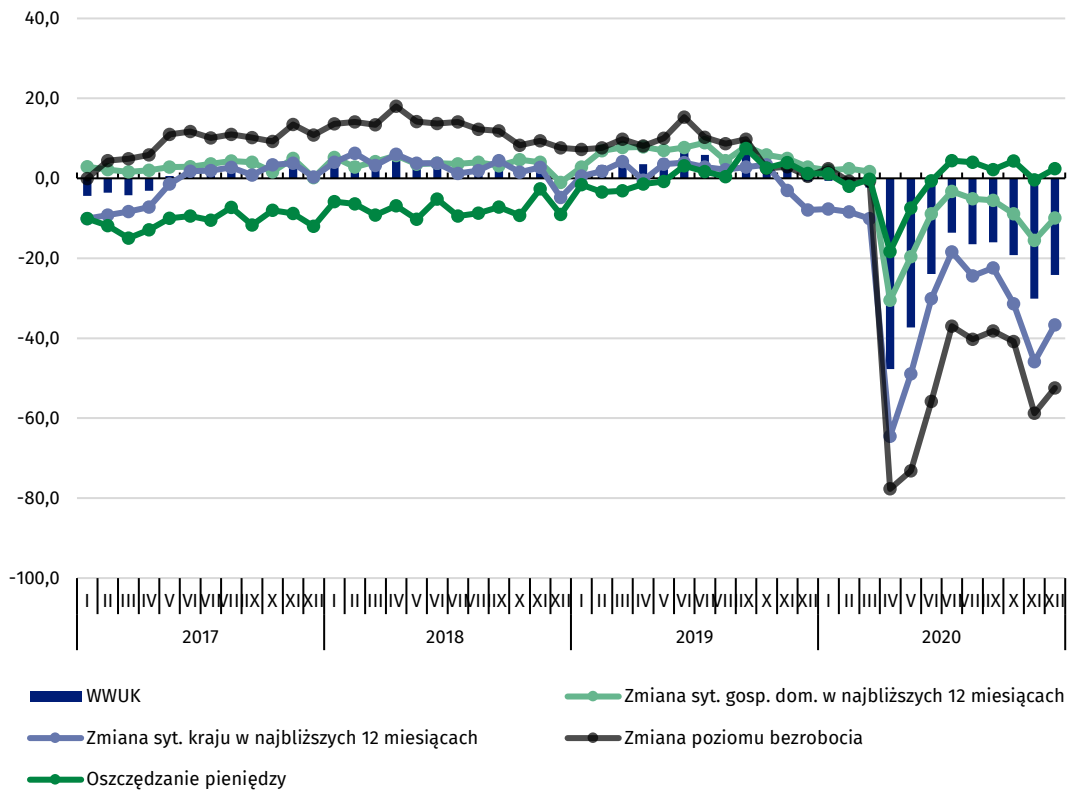


Tablica 2. Wyrzedzajacy wskaźnik ufności konsumenciej

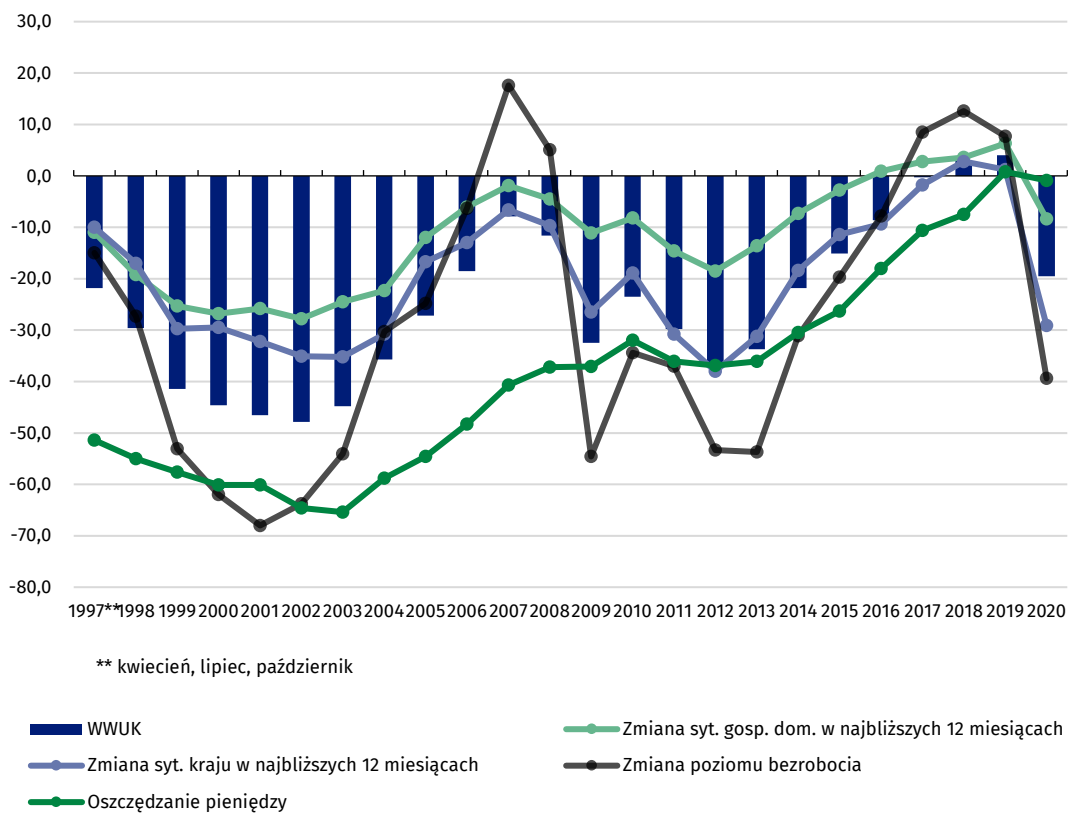
Okres badania ankietowego		Zmiany sytuacji finansowej gospodarstwa domowego	Zmiany ogólnej sytuacji ekonomicznej kraju	Zmiany poziomu bezrobocia (ze znakiem przeciwnym)	Oszczędzanie pieniędzy	Wskaźnik ufności konsumenciej WWUK
Rok	Kwartał Miesiąc	b	d	f	g	
saldo ocen w procentach						
Lata						
2006		-6,1	-13,0	-6,3	-48,3	-18,5
2007		-1,9	-6,6	17,6	-40,7	-7,9
2008		-4,5	-9,7	5,1	-37,2	-11,6
2009		-11,1	-26,5	-54,6	-37,1	-32,5
2010		-8,2	-18,9	-34,4	-32,0	-23,5
2011		-14,6	-30,8	-37,0	-36,1	-29,8
2012		-18,5	-38,0	-53,3	-36,9	-36,7
2013		-13,6	-31,2	-53,7	-36,1	-33,7
2014		-7,3	-18,4	-31,1	-30,5	-21,8
2015		-2,8	-11,4	-19,7	-26,3	-15,1
2016		0,9	-9,4	-7,8	-18,0	-8,6
2017		2,8	-1,8	8,5	-10,6	-0,3
2018		3,6	2,8	12,6	-7,5	2,9
2019		6,3	1,2	7,7	0,8	4,0
2020		-8,4	-29,1	-39,4	-0,9	-19,5
Kwartaly						
2019	I	5,8	2,2	8,2	-2,7	3,4
	II	7,5	2,3	11,1	0,3	5,3
	III	7,1	2,6	9,6	3,2	5,6
	IV	4,6	-2,5	2,0	2,5	1,7
2020	I	2,0	-8,7	0,3	-0,4	-1,7
	II	-19,7	-47,8	-68,9	-8,8	-36,3
	III	-4,6	-21,7	-38,5	3,5	-15,3
	IV	-11,5	-38,0	-50,7	2,1	-24,5
Miesiące						
2019	08	4,4	2,2	8,7	0,4	3,9
	09	8,0	2,8	9,8	7,5	7,0
	10	5,9	3,4	2,5	2,6	3,6
	11	5,0	-3,0	2,9	3,9	2,2
	12	2,8	-7,9	0,5	1,2	-0,8
2020	01	2,0	-7,7	2,4	1,1	-0,6
	02	2,4	-8,4	-0,7	-2,0	-2,2
	03	1,7	-10,1	-0,7	-0,2	-2,3
	04	-30,5	-64,5	-77,7	-18,3	-47,7
	05	-19,6	-48,9	-73,2	-7,4	-37,3
	06	-8,9	-30,1	-55,8	-0,6	-23,9
	07	-3,3	-18,4	-37,0	4,4	-13,6
	08	-5,1	-24,4	-40,3	4,0	-16,5
	09	-5,5	-22,4	-38,2	2,2	-16,0
	10	-8,9	-31,4	-40,8	4,3	-19,2
	11	-15,5	-45,9	-58,8	-0,4	-30,1
	12	-9,9	-36,7	-52,4	2,4	-24,2

Wyrzedzajacy wskaźnik ufności konsumenciej jest średnią sald ocen zmian sytuacji finansowej gospodarstwa domowego, ogólnej sytuacji ekonomicznej kraju, trendów poziomu bezrobocia (ze znakiem przeciwnym) i oszczędzania pieniędzy w najbliższych 12 miesiącach

Wykres 3. Wyprzedzający wskaźnik ufności konsumennej (WWUK) oraz jego wartości składowe według miesięcy w latach 2017–2020



Wykres 4. Wyprzedzający wskaźnik ufności konsumennej (WWUK) oraz jego wartości składowe według lat



Załącznik

Pytania dodatkowe w związku z sytuacją epidemiologiczną (zagrożenie koronawirusem COVID-19)

↓ 88,3 %

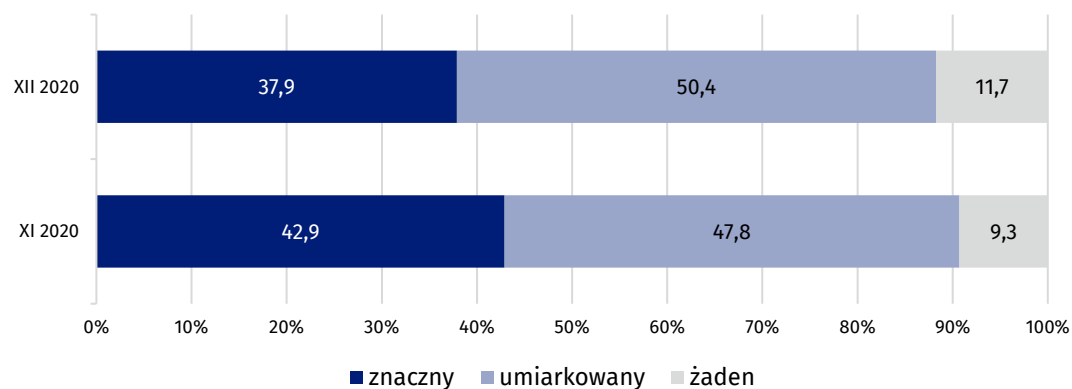
respondentów deklaroowało wpływ sytuacji epidemiologicznej na odpowiedzi dot. koniunktury konsumenckiej (w listopadzie było to 90,7%)

W grudniu 2020 r. dla 27,5% respondentów obecna sytuacja epidemiologiczna stanowi duże zagrożenie dla codziennego życia w lokalnej społeczności (spadek o 10,7 p. proc. w porównaniu do poprzedniego miesiąca).

Wpływ obecnej sytuacji epidemiologicznej na odpowiedzi dotyczące koniunktury konsumenckiej

Spośród respondentów deklaruujących wpływ sytuacji epidemiologicznej na odpowiedzi dotyczące koniunktury konsumenckiej, 50,4% określiło go jako umiarkowany, a 37,9% jako znaczny. Dla 11,7% respondentów obecna sytuacja nie miała żadnego wpływu na odpowiedzi.

Wykres 1. Wpływ obecnej sytuacji epidemiologicznej (koronawirus COVID-19) na odpowiedzi – struktura odpowiedzi (%)



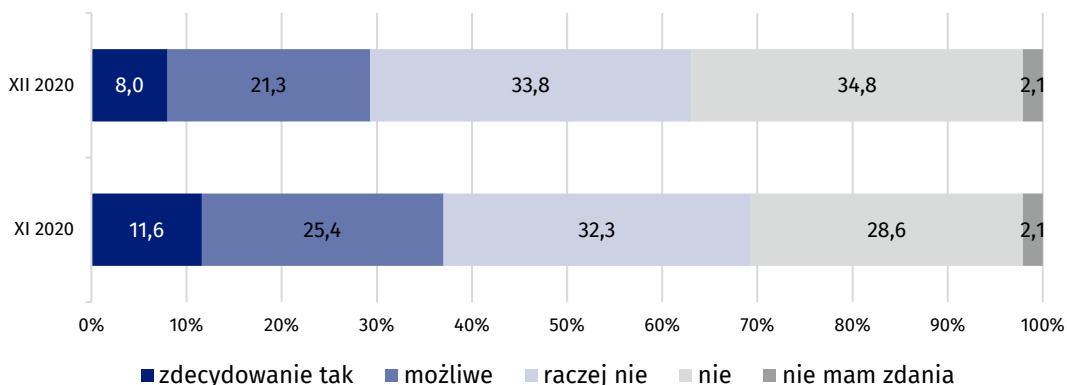
Obawa utraty pracy lub zaprzestania prowadzenia własnej działalności w związku z obecną sytuacją epidemiologiczną

Spośród osób pracujących (61,4% respondentów), zdecydowaną obawę utraty pracy lub zaprzestania prowadzenia własnej działalności odczuwa 8,0% respondentów. W przypadku wariantów odpowiedzi „możliwe” i „raczej nie” odsetek odpowiedzi wynosił odpowiednio 21,3% oraz 33,8%. Odsetek osób pracujących, które nie mają obaw, wynosi 34,8%. Niewielka liczba respondentów pracujących (2,1%) nie miała zdania.

Znaczny wpływ sytuacji epidemiologicznej na odpowiedzi na pytania dotyczące koniunktury konsumenckiej zadeklarowało 37,9% respondentów

Zdecydowaną obawę utraty pracy lub zaprzestania prowadzenia własnej działalności wyraziło 8,0% respondentów

Wykres 2. Obawa przed utratą pracy lub zaprzestaniem prowadzenia własnej działalności w związku z obecną sytuacją epidemiologiczną (koronawirus COVID-19) – struktura odpowiedzi dla pracujących (%)

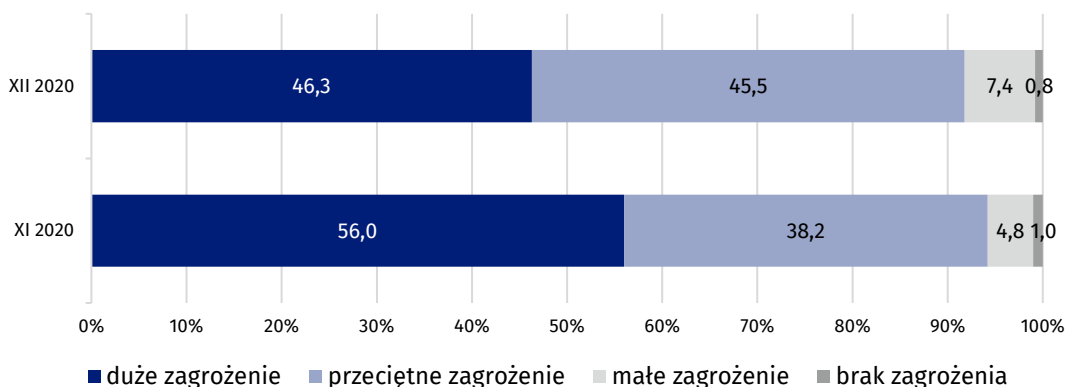


Jakim zagrożeniem jest obecna sytuacja epidemiologiczna dla zdrowia populacji Polski jako całości

Dla 46,3% respondentów obecna sytuacja epidemiologiczna stanowi duże zagrożenie dla zdrowia populacji Polski jako całości. Przeciętne zagrożenie odczuwa 45,5% odpowiadających na pytania. Małe zagrożenie deklaruje 7,4%, zaś brak zagrożenia stwierdziło zaledwie 0,8% respondentów.

Dla 46,3% respondentów obecna sytuacja epidemiologiczna stanowi duże zagrożenie dla zdrowia populacji Polski jako całości

Wykres 3. Jakie zagrożenie stanowi obecna sytuacja epidemiologiczna (koronawirus COVID-19) dla zdrowia populacji Polski jako całości – struktura odpowiedzi (%)

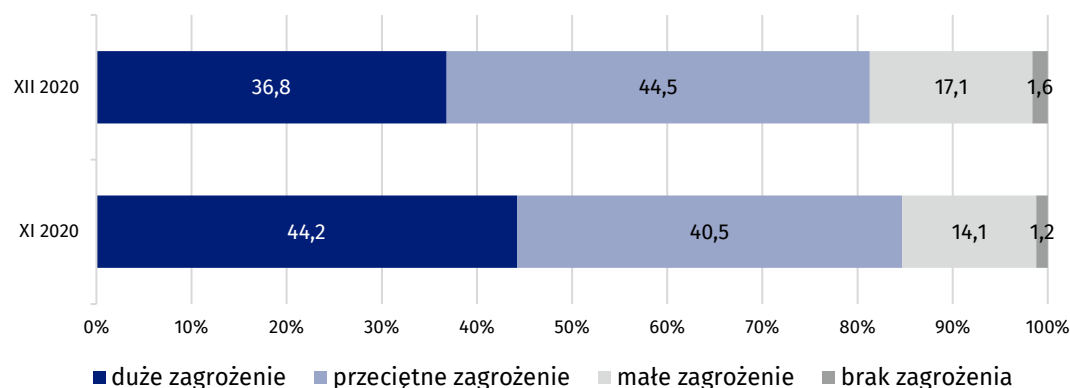


Jakim zagrożeniem jest obecna sytuacja epidemiologiczna dla osobistego zdrowia

Dla 36,8% respondentów obecna sytuacja epidemiologiczna stanowi duże zagrożenie dla ich osobistego zdrowia. 44,5% odpowiadających na pytania odczuwa przeciętne zagrożenie. Małe zagrożenie deklaruje 17,1%, natomiast brak zagrożenia stwierdziło 1,6% respondentów.

Dla 36,8% respondentów obecna sytuacja epidemiologiczna stanowi duże zagrożenie dla ich osobistego zdrowia

Wykres 4. Jakie zagrożenie stanowi obecna sytuacja epidemiologiczna (koronawirus COVID-19) dla osobistego zdrowia – struktura odpowiedzi (%)

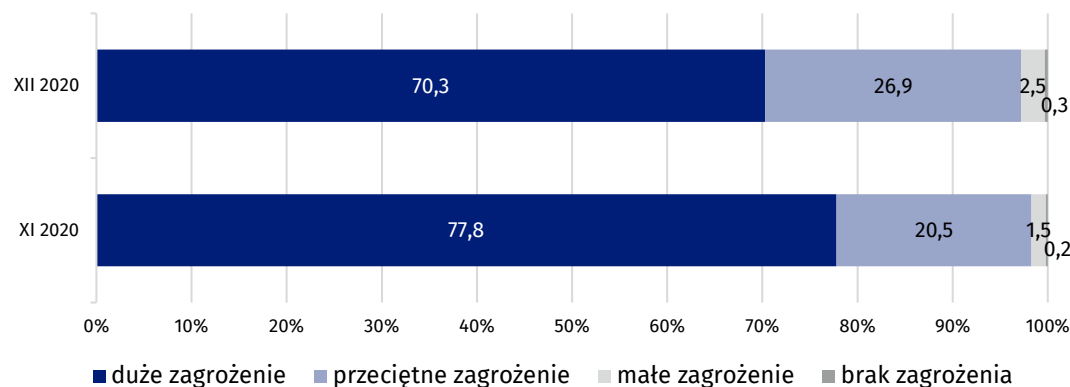


Jakim zagrożeniem jest obecna sytuacja epidemiologiczna dla gospodarki w Polsce

Według 70,3% respondentów obecna sytuacja epidemiologiczna stanowi duże zagrożenie dla gospodarki w Polsce. Przeciętne zagrożenie dla gospodarki odczuwa 26,9% odpowiadających na pytania. Małe zagrożenie deklaruje tylko 2,5%, natomiast brak zagrożenia stwierdziło zaledwie 0,3% respondentów.

Dla 70,3% respondentów obecna sytuacja epidemiologiczna stanowi duże zagrożenie dla gospodarki w Polsce

Wykres 5. Jakie zagrożenie stanowi obecna sytuacja epidemiologiczna (koronawirus COVID-19) dla gospodarki w Polsce – struktura odpowiedzi (%)

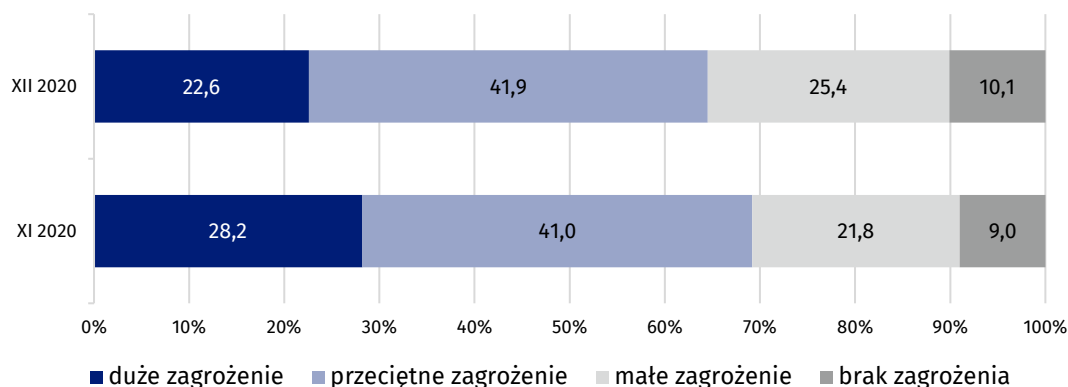


Jakim zagrożeniem jest obecna sytuacja epidemiologiczna dla osobistej sytuacji finansowej

W przypadku 22,6% respondentów obecna sytuacja epidemiologiczna stanowi duże zagrożenie dla ich osobistej sytuacji finansowej. Przeciętne zagrożenie odczuwa 41,9% odpowiadających na pytania dotyczące koniunktury konsumenckiej. Małe zagrożenie deklaruje 25,4%, natomiast brak zagrożenia stwierdziło 10,1% respondentów.

W przypadku 22,6% respondentów obecna sytuacja epidemiologiczna stanowi duże zagrożenie dla ich osobistej sytuacji finansowej

Wykres 6. Jakie zagrożenie stanowi obecna sytuacja epidemiologiczna (koronawirus COVID-19) dla Pana/Pani osobistej sytuacji finansowej – struktura odpowiedzi (%)

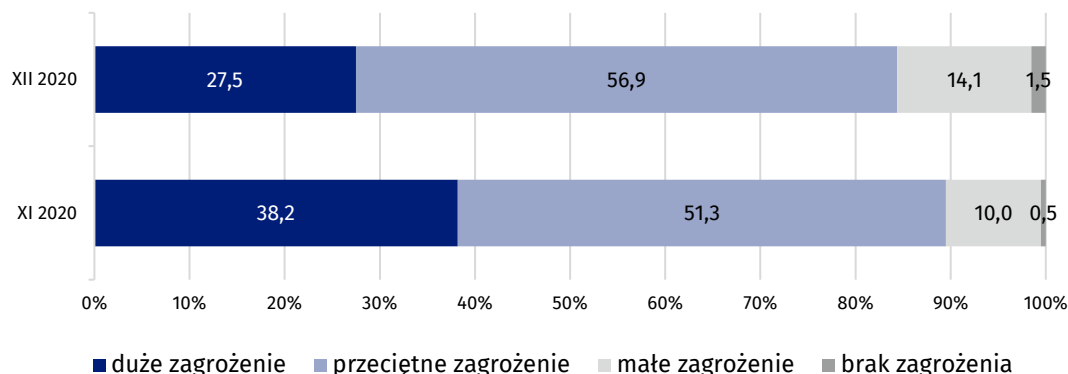


Jakim zagrożeniem jest obecna sytuacja epidemiologiczna dla codziennego życia w lokalnej społeczności

Dla 27,5% respondentów obecna sytuacja epidemiologiczna stanowi duże zagrożenie dla codziennego życia w lokalnej społeczności. Przeciętne zagrożenie odczuwa 56,9% odpowiadających na pytania dotyczące koniunktury konsumenckiej. Małe zagrożenie deklaruje 14,1%, natomiast brak zagrożenia stwierdziło 1,5% respondentów.

Dla 27,5% respondentów obecna sytuacja epidemiologiczna stanowi duże zagrożenie dla codziennego życia w lokalnej społeczności

Wykres 7. Jakie zagrożenie stanowi obecna sytuacja epidemiologiczna (koronawirus COVID-19) dla codziennego życia w Pana/Pani lokalnej społeczności – struktura odpowiedzi (%)



Tablica 1. Pytania dodatkowe (odsetki odpowiedzi) - sytuacja epidemiologiczna (zagrożenie koronawirusem COVID-19)

WYSZCZEGÓLNIENIE		Październik	Listopad	Grudzień
Jaki wpływ na Pana/Pani odpowiedzi miała obecna sytuacja epidemiologiczna (koronawirus COVID-19)?	znaczny	30,8	42,9	37,9
	umiarkowany	54,4	47,8	50,4
	żaden	14,8	9,3	11,7
Czy w związku z obecną sytuacją epidemiologiczną (koronawirus COVID-19), obawia się Pan/Pani utraty pracy lub zaprzestania prowadzenia własnej działalności?	zdecydowanie tak	3,4	6,9	4,9
	możliwe	13,1	15,3	13,1
	raczej nie	21,5	19,4	20,7
	nie	23,6	17,2	21,4
	nie mam zdania	2,2	1,3	1,3
	nie dotyczy (dla osób niepracujących)	36,2	39,9	38,6
Jakim zagrożeniem, Pana/Pani zdaniem, jest obecna sytuacja epidemiologiczna (koronawirus COVID-19) dla zdrowia populacji Polski jako całości?	duże zagrożenie	40,6	56,0	46,3
	przeciętne zagrożenie	46,3	38,2	45,5
	małe zagrożenie	11,3	4,8	7,4
	brak zagrożenia	1,8	1,0	0,8
Jakim zagrożeniem, Pana/Pani zdaniem, jest obecna sytuacja epidemiologiczna (koronawirus COVID-19) dla Pana/Pani osobistego zdrowia?	duże zagrożenie	31,9	44,2	36,8
	przeciętne zagrożenie	47,0	40,5	44,5
	małe zagrożenie	18,5	14,1	17,1
	brak zagrożenia	2,6	1,2	1,6
Jakim zagrożeniem, Pana/Pani zdaniem, jest obecna sytuacja epidemiologiczna (koronawirus COVID-19) dla gospodarki w Polsce?	duże zagrożenie	64,6	77,8	70,3
	przeciętne zagrożenie	30,3	20,5	26,9
	małe zagrożenie	4,2	1,5	2,5
	brak zagrożenia	0,9	0,2	0,3
Jakim zagrożeniem, Pana/Pani zdaniem, jest obecna sytuacja epidemiologiczna (koronawirus COVID-19) dla Pana/Pani osobistej sytuacji finansowej?	duże zagrożenie	19,1	28,2	22,6
	przeciętne zagrożenie	44,3	41,0	41,9
	małe zagrożenie	26,3	21,8	25,4
	brak zagrożenia	10,3	9,0	10,1
Jakim zagrożeniem, Pana/Pani zdaniem, jest obecna sytuacja epidemiologiczna (koronawirus COVID-19) dla codziennego życia w Pana/Pani lokalnej społeczności?	duże zagrożenie	23,1	38,2	27,5
	przeciętne zagrożenie	54,0	51,3	56,9
	małe zagrożenie	20,5	10,0	14,1
	brak zagrożenia	2,4	0,5	1,5

W przypadku cytowania danych Głównego Urzędu Statystycznego prosimy o zamieszczenie informacji: „Źródło danych GUS”, a w przypadku publikowania obliczeń dokonanych na danych opublikowanych przez GUS prosimy o zamieszczenie informacji: „Opracowanie własne na podstawie danych GUS”.

Opracowanie merytoryczne:
Urząd Statystyczny w Łodzi
Dyrektor dr Piotr Ryszard Cmela
Tel: 42 684 56 11

Rozpowszechnianie:
Rzecznik Prasowy Prezesa GUS
Karolina Banaszek
Tel: 695 255 011

Wydział Współpracy z Mediami

Tel: 22 608 34 91, 22 608 38 04

e-mail: obslugaprasowa@stat.gov.pl



www.stat.gov.pl



[@GUS_STAT](https://twitter.com/GUS_STAT)



[@GlownyUrzadStatystyczny](https://www.facebook.com/GlownyUrzadStatystyczny)

Powiązane opracowania

[Koniunktura w przetwórstwie przemysłowym, budownictwie, handlu i usługach w listopadzie 2020 roku](#)

[Biuletyn Statystyczny Nr 10/2020](#)

Temat dostępny w bazach danych

[Dziedzinowa Baza Wiedzy Warunki Życia Ludności](#)