


Koniunktura konsumencka – maj 2020 r.

 **6,3 p. proc.**
Zmiana bieżącego wskaźnika
ufności konsumenckiej
(BWUK)

W maju 2020 r. odnotowano poprawę zarówno obecnych, jak i przyszłych nastrojów konsumenckich w stosunku do poprzedniego miesiąca. Bieżący wskaźnik ufności konsumenckiej (BWUK), syntetycznie opisujący obecne tendencje konsumpcji indywidualnej, wyniósł -30,1^a i był o 6,3 p. proc. wyższy w stosunku do poprzedniego miesiąca.

Bieżący wskaźnik ufności konsumenckiej (BWUK) w maju 2020 r.

Spośród składowych wskaźnika najbardziej poprawiły się oceny przyszłej sytuacji ekonomicznej kraju oraz obecnej możliwości dokonywania ważnych zakupów (wzrosty odpowiednio o 15,6 p. proc. i 11,6 p. proc.). Wzrost wystąpił także dla oceny przyszłej sytuacji finansowej gospodarstwa domowego (o 10,9 p. proc.). Natomiast pogorszyły się oceny obecnej sytuacji ekonomicznej kraju oraz obecnej sytuacji finansowej gospodarstwa domowego (spadki odpowiednio o 5,1 p. proc. i 1,9 p. proc.).

W odniesieniu do maja 2019 r. obecna wartość BWUK jest niższa o 38,4 p. proc.

Wyprzedzający wskaźnik ufności konsumenckiej (WWUK) w maju 2020 r.

Wyprzedzający wskaźnik ufności konsumenckiej (WWUK), syntetycznie opisujący oczekiwane w najbliższych miesiącach tendencje konsumpcji indywidualnej, wzrósł o 10,4 p. proc. w stosunku do poprzedniego miesiąca i ukształtował się na poziomie -37,3^a.

Na wzrost wartości wskaźnika wpłynęły wszystkie jego składniki. Największy wzrost odnotowano dla oceny przyszłej sytuacji ekonomicznej kraju (o 15,6 p. proc.). Dla pozostałych składowych wskaźnika wzrosty kształtowały się następująco: 10,9 p. proc. dla ocen przyszłej sytuacji finansowej gospodarstwa domowego i możliwości przyszłego oszczędzania pieniędzy oraz 4,5 p. proc. dla oceny przyszłego poziomu bezrobocia.

W maju br. WWUK osiągnął wartość o 42,2 p. proc. niższą niż w analogicznym miesiącu 2019 r.

Dla 93,0% respondentów obecna sytuacja epidemiologiczna miała wpływ na odpowiedzi dotyczące koniunktury konsumenckiej (odpowiedzi na pytania dodatkowe w związku z zagrożeniami koronawirusem COVID-19 zamieszczone zostały w załączniku).

20.05.2020 r.

Bieżący wskaźnik ufności konsumenckiej (BWUK) jest wyższy o 6,3 p. proc. w stosunku do poprzedniego miesiąca

Wyprzedzający wskaźnik ufności konsumenckiej (WWUK) wzrósł o 10,4 p. proc. w stosunku do poprzedniego miesiąca

Dla 93,0% respondentów obecna sytuacja epidemiologiczna miała wpływ na odpowiedzi na pytania dotyczące koniunktury konsumenckiej

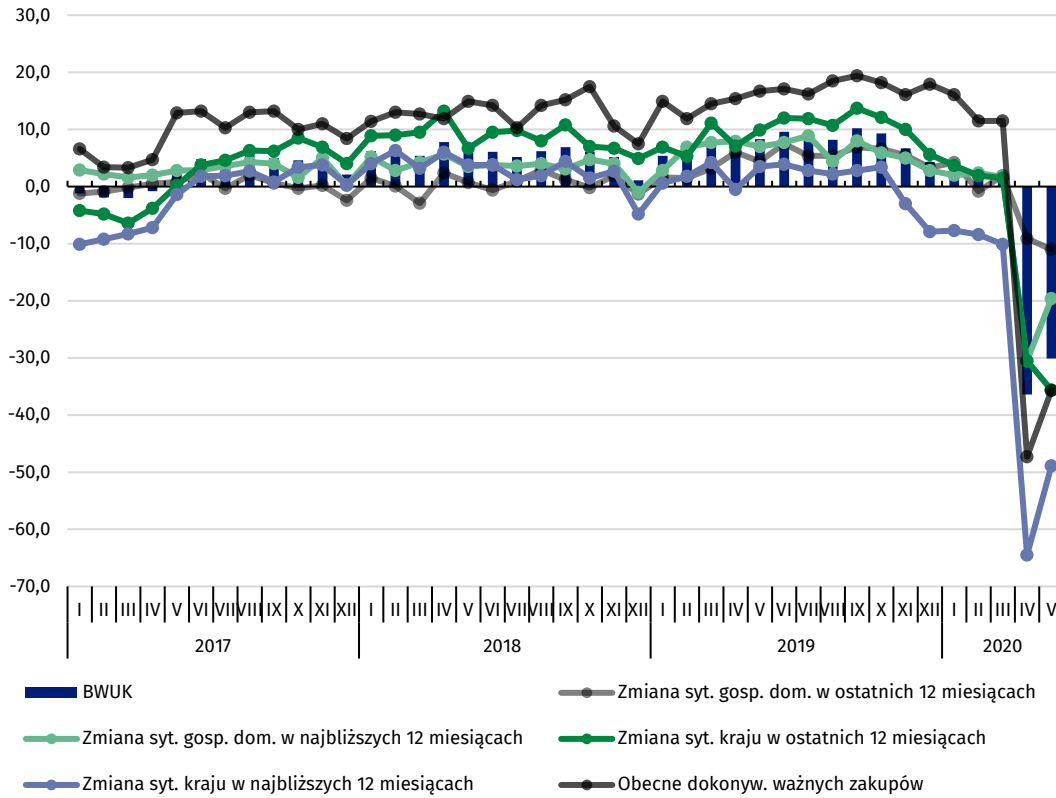
^a Obydwa wskaźniki ufności konsumenckiej mogą przyjmować wartości od -100 do +100. Wartość dodatnia oznacza przewagę liczebną konsumentów nastawionych optymistycznie nad konsumentami nastawionymi pesymistycznie, natomiast wartość ujemna oznacza przewagę liczebną konsumentów nastawionych pesymistycznie nad konsumentami nastawionymi optymistycznie. W okresie 04-13.05.2020 r. przeprowadzono metodą wywiadu telefonicznego 1376 wywiadów.

Tablica 1. Bieżący wskaźnik ufności konsumenckiej

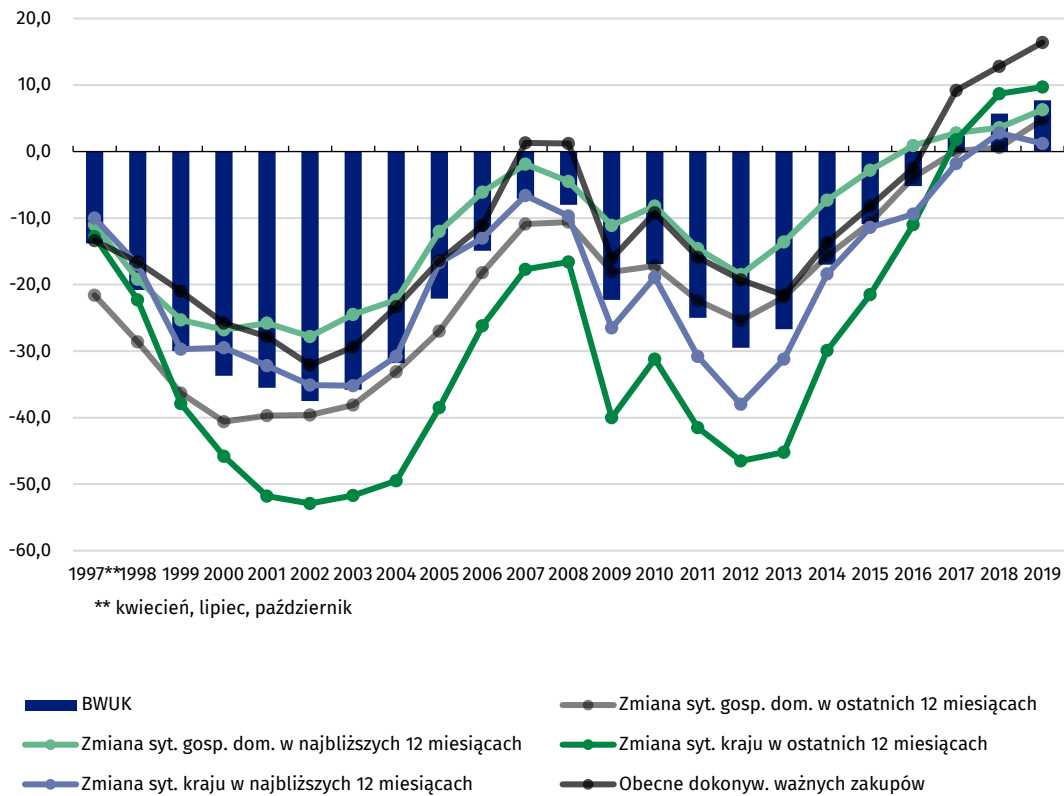
Okres badania ankietowego		Zmiany sytuacji finansowej gospodarstwa domowego w:		Zmiany ogólnej sytuacji ekonomicznej kraju w:		Obecne dokonywanie ważnych zakupów	Wskaźnik ufności konsumenckiej BWUK
Rok	Kwartał Miesiąc	ostatnich 12 miesiącach	najbliższych 12 miesiącach	ostatnich 12 miesiącach	najbliższych 12 miesiącach		
		a	b	c	d	e	
saldo ocen w procentach							
Lata							
2006		-18,2	-6,1	-26,2	-13,0	-11,1	-14,9
2007		-10,9	-1,9	-17,7	-6,6	1,3	-7,1
2008		-10,6	-4,5	-16,6	-9,7	1,2	-8,0
2009		-18,1	-11,1	-40,0	-26,5	-16,1	-22,3
2010		-17,2	-8,2	-31,2	-18,9	-9,2	-16,9
2011		-22,4	-14,6	-41,5	-30,8	-15,9	-25,0
2012		-25,4	-18,5	-46,5	-38,0	-19,3	-29,5
2013		-21,9	-13,6	-45,2	-31,2	-21,6	-26,7
2014		-15,7	-7,3	-29,9	-18,4	-13,7	-17,0
2015		-10,7	-2,8	-21,5	-11,4	-8,2	-10,9
2016		-3,9	0,9	-11,0	-9,4	-2,5	-5,2
2017		0,1	2,8	1,8	-1,8	9,2	2,4
2018		0,6	3,6	8,7	2,8	12,8	5,7
2019		4,8	6,3	9,7	1,2	16,4	7,7
Kwartaly							
2019	I	2,1	5,8	7,8	2,2	13,8	6,3
	II	6,0	7,5	9,6	2,3	16,4	8,4
	III	5,9	7,1	12,1	2,6	18,0	9,1
	IV	5,1	4,6	9,3	-2,5	17,4	6,8
2020	I	1,8	2,0	2,4	-8,7	13,1	2,1
Miesiące							
2019	01	1,6	2,8	6,9	0,6	14,9	5,4
	02	1,5	6,9	5,3	1,8	11,9	5,5
	03	3,2	7,7	11,1	4,2	14,5	8,2
	04	6,0	7,9	7,1	-0,5	15,4	7,2
	05	4,4	7,0	9,9	3,5	16,7	8,3
	06	7,5	7,7	12,0	3,9	17,1	9,6
	07	5,4	8,9	11,9	2,8	16,2	9,0
	08	5,4	4,4	10,7	2,2	18,5	8,2
	09	6,9	8,0	13,7	2,8	19,4	10,2
	10	6,6	5,9	12,1	3,4	18,2	9,3
	11	5,5	5,0	10,0	-3,0	16,1	6,7
	12	3,3	2,8	5,6	-7,9	17,9	4,3
2020	01	4,2	2,0	3,7	-7,7	16,1	3,7
	02	-0,8	2,4	1,9	-8,4	11,5	1,3
	03	1,9	1,7	1,5	-10,1	11,5	1,3
	04	-9,1	-30,5	-30,5	-64,5	-47,3	-36,4
	05	-11,0	-19,6	-35,6	-48,9	-35,7	-30,1

Bieżący wskaźnik ufności konsumenckiej jest średnią sald ocen zmian sytuacji finansowej gospodarstwa domowego, zmian ogólnej sytuacji ekonomicznej kraju oraz obecnego dokonywania ważnych zakupów

Wykres 1. Bieżący wskaźnik ufności konsumenckiej (BWUK) oraz jego wartości składowe według miesięcy w latach 2017–2020



Wykres 2. Bieżący wskaźnik ufności konsumenckiej (BWUK) oraz jego wartości składowe według lat

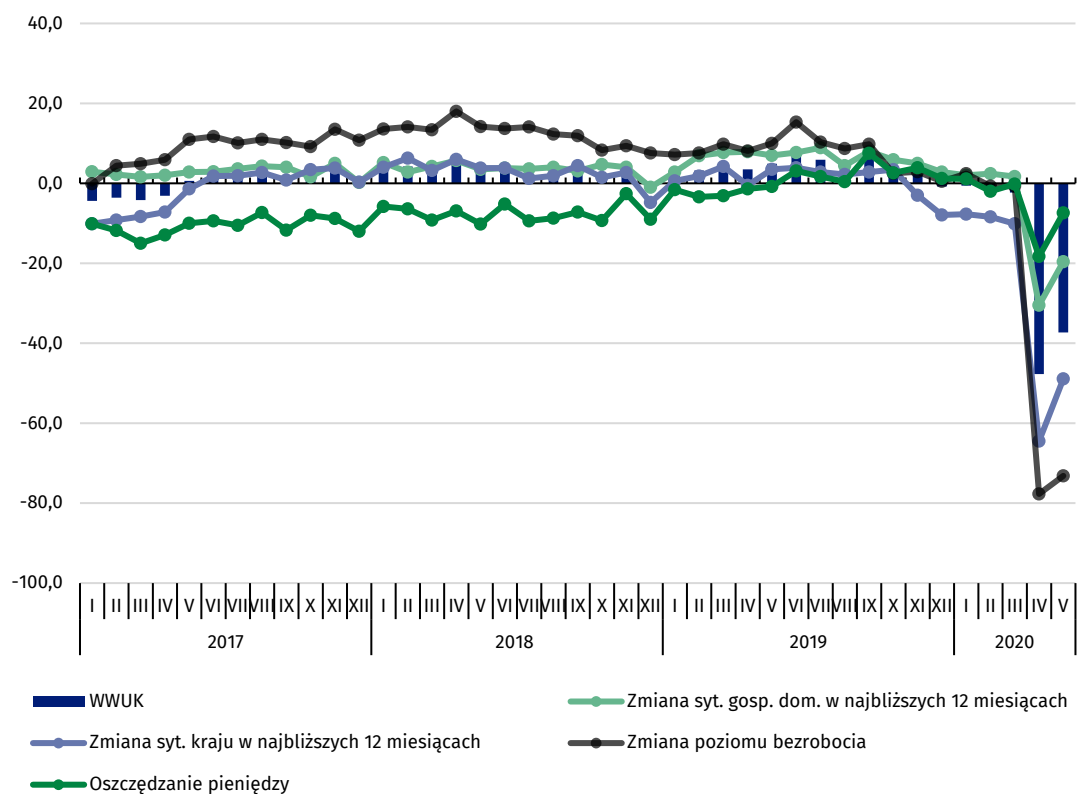


Tablica 2. Wyprzedzający wskaźnik ufności konsumenckiej

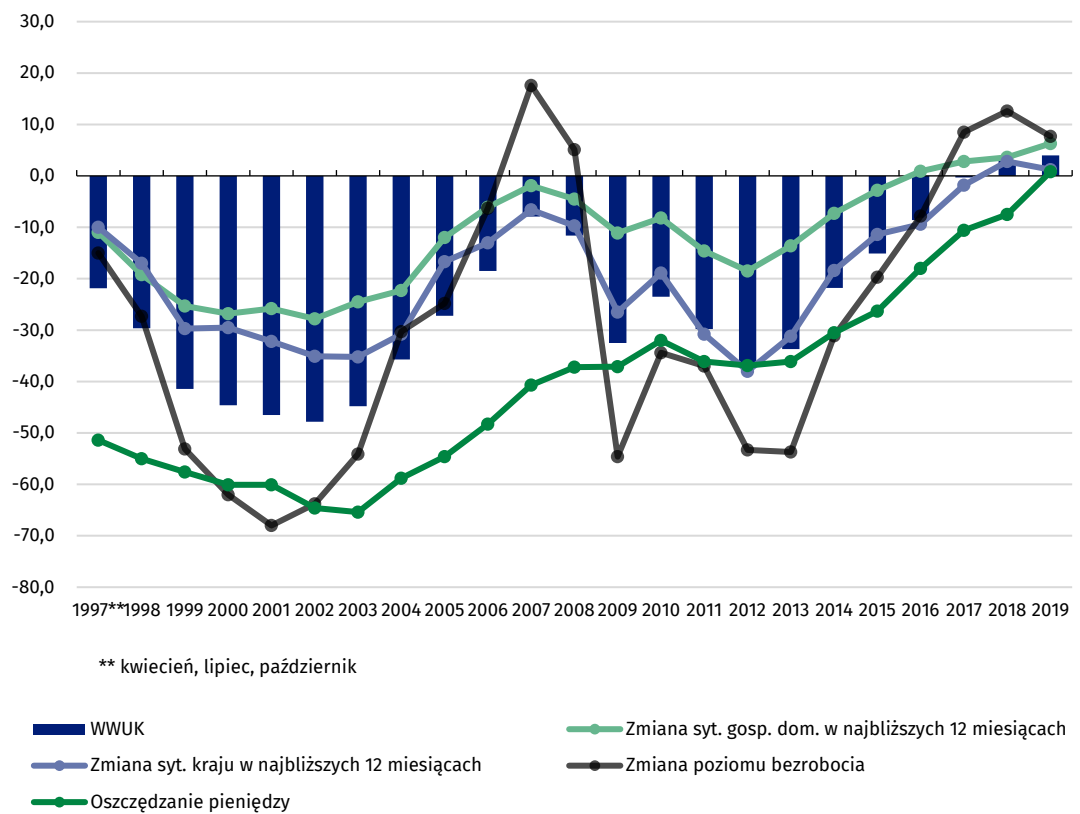
Okres badania ankietowego		Zmiany sytuacji finansowej gospodarstwa domowego	Zmiany ogólnej sytuacji ekonomicznej kraju	Zmiany poziomu bezrobocia (ze znakiem przeciwnym)	Oszczędzanie pieniędzy	Wskaźnik ufności konsumenckiej WWUK
Rok	Kwartał Miesiąc	b	d	f	g	
saldo ocen w procentach						
Lata						
2006		-6,1	-13,0	-6,3	-48,3	-18,5
2007		-1,9	-6,6	17,6	-40,7	-7,9
2008		-4,5	-9,7	5,1	-37,2	-11,6
2009		-11,1	-26,5	-54,6	-37,1	-32,5
2010		-8,2	-18,9	-34,4	-32,0	-23,5
2011		-14,6	-30,8	-37,0	-36,1	-29,8
2012		-18,5	-38,0	-53,3	-36,9	-36,7
2013		-13,6	-31,2	-53,7	-36,1	-33,7
2014		-7,3	-18,4	-31,1	-30,5	-21,8
2015		-2,8	-11,4	-19,7	-26,3	-15,1
2016		0,9	-9,4	-7,8	-18,0	-8,6
2017		2,8	-1,8	8,5	-10,6	-0,3
2018		3,6	2,8	12,6	-7,5	2,9
2019		6,3	1,2	7,7	0,8	4,0
Kwartaly						
2019	I	5,8	2,2	8,2	-2,7	3,4
	II	7,5	2,3	11,1	0,3	5,3
	III	7,1	2,6	9,6	3,2	5,6
	IV	4,6	-2,5	2,0	2,5	1,7
2020	I	2,0	-8,7	0,3	-0,4	-1,7
Miesiące						
2019	01	2,8	0,6	7,2	-1,6	2,2
	02	6,9	1,8	7,6	-3,4	3,2
	03	7,7	4,2	9,8	-3,1	4,7
	04	7,9	-0,5	8,1	-1,4	3,5
	05	7,0	3,5	10,0	-0,8	4,9
	06	7,7	3,9	15,3	3,1	7,5
	07	8,9	2,8	10,3	1,7	5,9
	08	4,4	2,2	8,7	0,4	3,9
	09	8,0	2,8	9,8	7,5	7,0
	10	5,9	3,4	2,5	2,6	3,6
	11	5,0	-3,0	2,9	3,9	2,2
	12	2,8	-7,9	0,5	1,2	-0,8
2020	01	2,0	-7,7	2,4	1,1	-0,6
	02	2,4	-8,4	-0,7	-2,0	-2,2
	03	1,7	-10,1	-0,7	-0,2	-2,3
	04	-30,5	-64,5	-77,7	-18,3	-47,7
	05	-19,6	-48,9	-73,2	-7,4	-37,3

Wyprzedzający wskaźnik ufności konsumenckiej jest średnią sald ocen zmian sytuacji finansowej gospodarstwa domowego, ogólnej sytuacji ekonomicznej kraju, trendów poziomu bezrobocia (ze znakiem przeciwnym) i oszczędzania pieniędzy w najbliższych 12 miesiącach

Wykres 3. Wyprzedzający wskaźnik ufności konsumennej (WWUK) oraz jego wartości składowe według miesięcy w latach 2017–2020



Wykres 4. Wyprzedzający wskaźnik ufności konsumennej (WWUK) oraz jego wartości składowe według lat



** kwiecień, lipiec, październik

Załącznik

Pytania dodatkowe w związku z sytuacją epidemiologiczną (zagrożenie koronawirusem COVID-19)

93,0 %

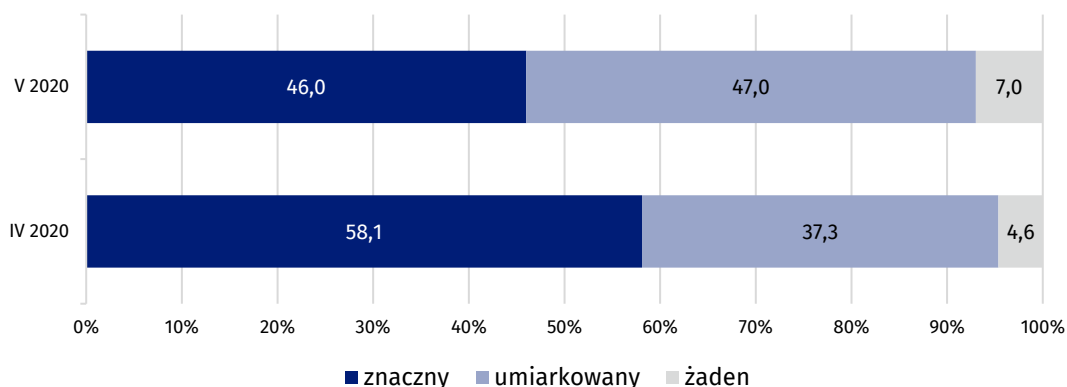
Wpływ sytuacji epidemiologicznej na odpowiedzi respondentów dotyczące koniunktury konsumenckiej

Od kwietnia 2020 r. do badania koniunktury konsumenckiej dodano 7 pytań związanych z sytuacją epidemiologiczną (zagrożenie koronawirusem COVID-19).

Wpływ obecnej sytuacji epidemiologicznej na odpowiedzi dotyczące koniunktury konsumenckiej

Spośród respondentów deklarujących wpływ sytuacji epidemiologicznej na odpowiedzi dotyczące koniunktury konsumenckiej, 47,0% określiło go jako umiarkowany, a 46,0% jako znaczny. Dla 7,0% respondentów obecna sytuacja nie miała żadnego wpływu na odpowiedzi.

Wykres 1. Wpływ obecnej sytuacji epidemiologicznej (koronawirus COVID-19) na odpowiedzi – struktura odpowiedzi (%)



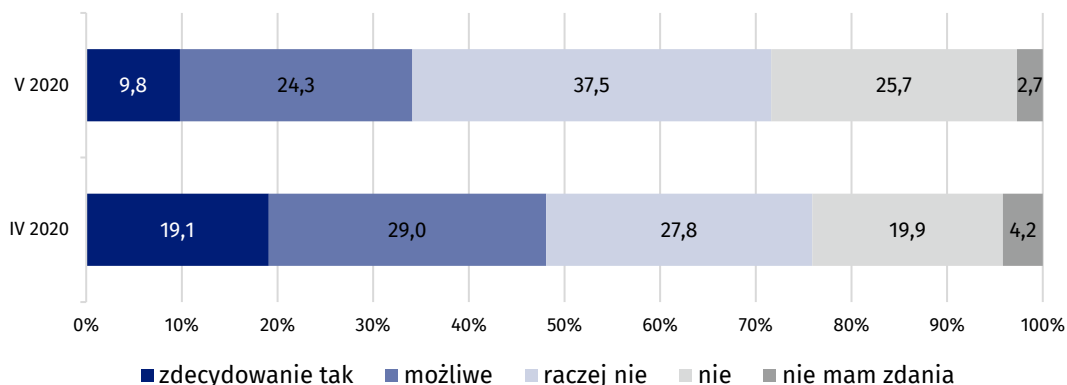
Obawa utraty pracy lub zaprzestania prowadzenia własnej działalności w związku z obecną sytuacją epidemiologiczną

Spośród osób pracujących (58,3% respondentów), zdecydowaną obawę utraty pracy lub zaprzestania prowadzenia własnej działalności odczuwa 9,8% respondentów. W przypadku wariantów odpowiedzi „możliwe” i „raczej nie” odsetek odpowiedzi wynosił odpowiednio 24,3% oraz 37,5%. Odsetek osób pracujących, które nie mają obaw, wynosi 25,7%. Niewielka liczba respondentów pracujących (2,7%) nie miała zdania.

Znaczny wpływ sytuacji epidemiologicznej na odpowiedzi na pytania dotyczące koniunktury konsumenckiej zadeklarowało 46,0% respondentów

Zdecydowaną obawę utraty pracy lub zaprzestania prowadzenia własnej działalności wyraziło 9,8% respondentów

Wykres 2. Obawa przed utratą pracy lub zaprzestaniem prowadzenia własnej działalności w związku z obecną sytuacją epidemiologiczną (koronawirus COVID-19) – struktura odpowiedzi dla pracujących (%)

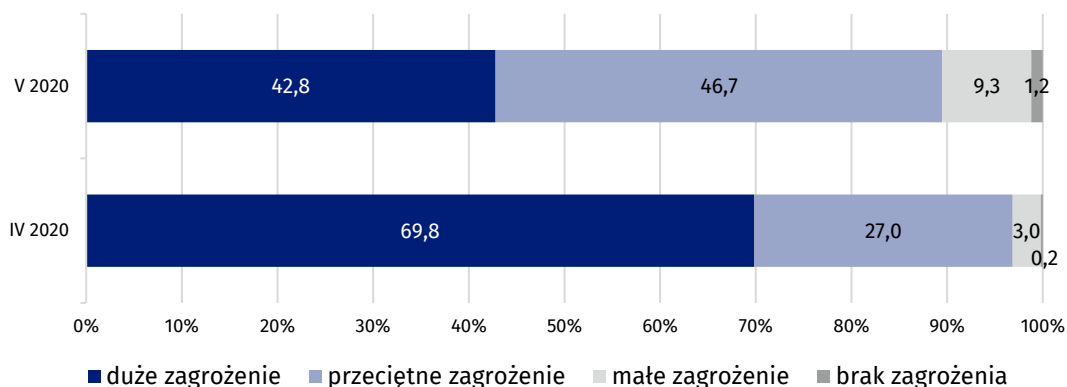


Jakim zagrożeniem jest obecna sytuacja epidemiologiczna dla zdrowia populacji Polski jako całości

Według 42,8% respondentów obecna sytuacja epidemiologiczna stanowi duże zagrożenie dla zdrowia populacji jako całości. Przeciętne zagrożenie odczuwa 46,7% odpowiadających na pytania. Małe zagrożenie deklaruje 9,3%, zaś brak zagrożenia stwierdziło zaledwie 1,2% respondentów.

Dla 42,8% respondentów obecna sytuacja epidemiologiczna stanowi duże zagrożenie dla zdrowia populacji jako całości

Wykres 3. Jakie zagrożenie stanowi obecna sytuacja epidemiologiczna (koronawirus COVID-19) dla zdrowia populacji Polski jako całości – struktura odpowiedzi (%)

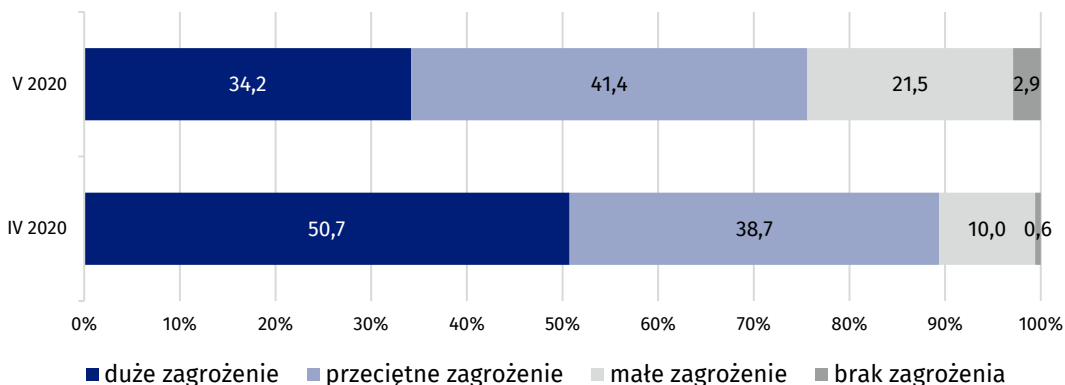


Jakim zagrożeniem jest obecna sytuacja epidemiologiczna dla osobistego zdrowia

Dla 34,2% respondentów obecna sytuacja epidemiologiczna stanowi duże zagrożenie dla ich osobistego zdrowia. 41,4% odpowiadających na pytania odczuwa przeciętne zagrożenie. Małe zagrożenie deklaruje 21,5%, natomiast brak zagrożenia stwierdziło 2,9% respondentów.

Dla 34,2% respondentów obecna sytuacja epidemiologiczna stanowi duże zagrożenie dla ich osobistego zdrowia

Wykres 4. Jakie zagrożenie stanowi obecna sytuacja epidemiologiczna (koronawirus COVID-19) dla osobistego zdrowia – struktura odpowiedzi (%)

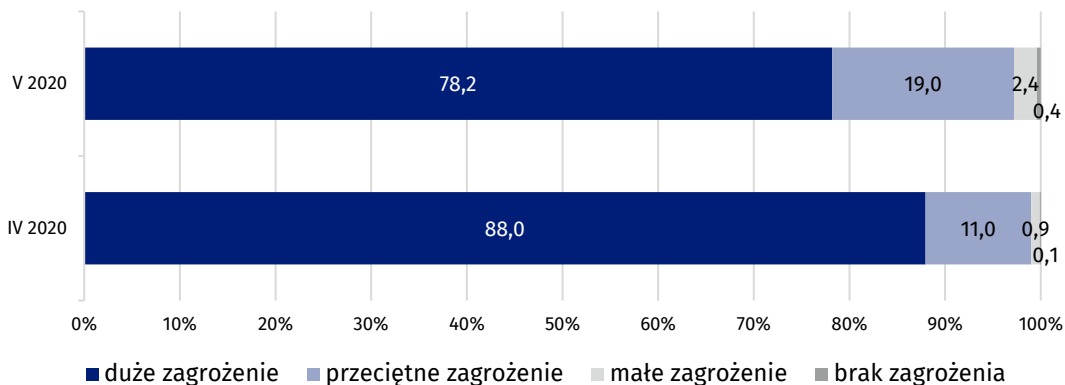


Jakim zagrożeniem jest obecna sytuacja epidemiologiczna dla gospodarki w Polsce

Według 78,2% respondentów obecna sytuacja epidemiologiczna stanowi duże zagrożenie dla gospodarki w Polsce. Przeciętne zagrożenie dla gospodarki odczuwa 19,0% odpowiadających na pytania. Małe zagrożenie deklaruje tylko 2,4%, natomiast brak zagrożenia stwierdziło zaledwie 0,4% respondentów.

Dla 78,2% respondentów obecna sytuacja epidemiologiczna stanowi duże zagrożenie dla gospodarki w Polsce

Wykres 5. Jakie zagrożenie stanowi obecna sytuacja epidemiologiczna (koronawirus COVID-19) dla gospodarki w Polsce – struktura odpowiedzi (%)

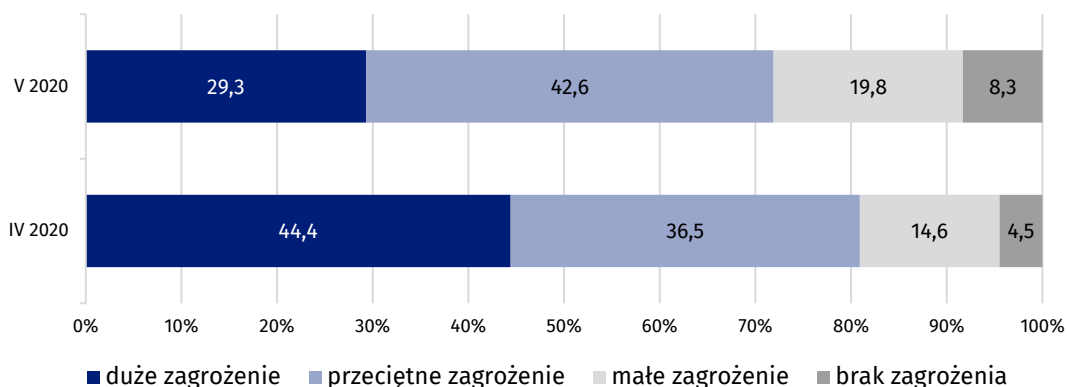


Jakim zagrożeniem jest obecna sytuacja epidemiologiczna dla osobistej sytuacji finansowej

W przypadku 29,3% respondentów obecna sytuacja epidemiologiczna stanowi duże zagrożenie dla ich osobistej sytuacji finansowej. Przeciętne zagrożenie odczuwa 42,6% odpowiadających na pytania dotyczące koniunktury konsumenckiej. Małe zagrożenie deklaruje 19,8%, natomiast brak zagrożenia stwierdziło 8,3% respondentów.

W przypadku 29,3% respondentów obecna sytuacja epidemiologiczna stanowi duże zagrożenie dla ich osobistej sytuacji finansowej

Wykres 6. Jakie zagrożenie stanowi obecna sytuacja epidemiologiczna (koronawirus COVID-19) dla Pana/Pani osobistej sytuacji finansowej – struktura odpowiedzi (%)

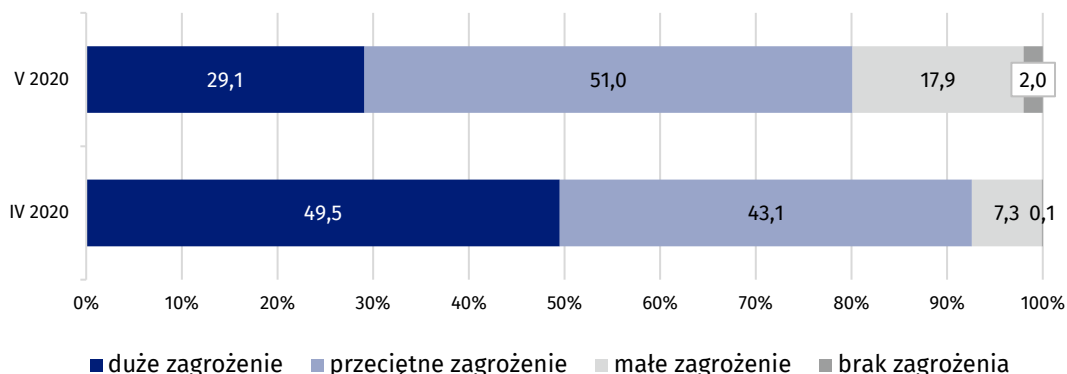


Jakim zagrożeniem jest obecna sytuacja epidemiologiczna dla codziennego życia w lokalnej społeczności

Dla 29,1% respondentów obecna sytuacja epidemiologiczna stanowi duże zagrożenie codziennego życia w lokalnej społeczności. Przeciętne zagrożenie odczuwa 51,0% odpowiadających na pytania dotyczące koniunktury konsumenckiej. Małe zagrożenie deklaruje tylko 17,9%, natomiast brak zagrożenia stwierdziło 2,0% respondentów.

Dla 29,1% respondentów obecna sytuacja epidemiologiczna stanowi duże zagrożenie codziennego życia w lokalnej społeczności

Wykres 7. Jakie zagrożenie stanowi obecna sytuacja epidemiologiczna (koronawirus COVID-19) dla codziennego życia w Pana/Pani lokalnej społeczności – struktura odpowiedzi (%)



Tablica 1. Pytania dodatkowe (odsetki odpowiedzi) - sytuacja epidemiologiczna (zagrożenie koronawirusem COVID-19)

WYSZCZEGÓLNIENIE		Kwiecień	Maj
Jaki wpływ na Pana/Pani odpowiedzi miała obecna sytuacja epidemiologiczna (koronawirus COVID-19)?	znaczny	58,1	46,0
	umiarkowany	37,3	47,0
	żaden	4,6	7,0
Czy w związku z obecną sytuacją epidemiologiczną (koronawirus COVID-19), obawia się Pan/Pani utraty pracy lub zaprzestania prowadzenia własnej działalności?	zdecydowanie tak	11,1	5,7
	możliwe	16,9	14,2
	raczej nie	16,3	21,9
	nie	11,6	15,0
	nie mam zdania	2,4	1,6
	nie dotyczy (dla osób niepracujących)	41,7	41,7
Jakim zagrożeniem, Pana/Pani zdaniem, jest obecna sytuacja epidemiologiczna (koronawirus COVID-19) dla zdrowia populacji Polski jako całości?	duże zagrożenie	69,8	42,8
	przeciętne zagrożenie	27,0	46,7
	małe zagrożenie	3,0	9,3
	brak zagrożenia	0,2	1,2
Jakim zagrożeniem, Pana/Pani zdaniem, jest obecna sytuacja epidemiologiczna (koronawirus COVID-19) dla Pana/Pani osobistego zdrowia?	duże zagrożenie	50,7	34,2
	przeciętne zagrożenie	38,7	41,4
	małe zagrożenie	10,0	21,5
	brak zagrożenia	0,6	2,9
Jakim zagrożeniem, Pana/Pani zdaniem, jest obecna sytuacja epidemiologiczna (koronawirus COVID-19) dla gospodarki w Polsce?	duże zagrożenie	88,0	78,2
	przeciętne zagrożenie	11,0	19,0
	małe zagrożenie	0,9	2,4
	brak zagrożenia	0,1	0,4
Jakim zagrożeniem, Pana/Pani zdaniem, jest obecna sytuacja epidemiologiczna (koronawirus COVID-19) dla Pana/Pani osobistej sytuacji finansowej?	duże zagrożenie	44,4	29,3
	przeciętne zagrożenie	36,5	42,6
	małe zagrożenie	14,6	19,8
	brak zagrożenia	4,5	8,3
Jakim zagrożeniem, Pana/Pani zdaniem, jest obecna sytuacja epidemiologiczna (koronawirus COVID-19) dla codziennego życia w Pana/Pani lokalnej społeczności?	duże zagrożenie	49,5	29,1
	przeciętne zagrożenie	43,1	51,0
	małe zagrożenie	7,3	17,9
	brak zagrożenia	0,1	2,0

Opracowanie merytoryczne:
Urząd Statystyczny w Łodzi
Dyrektor dr Piotr Ryszard Cmela
Tel: 42 684 56 11

Rozpowszechnianie:
Rzecznik Prasowy Prezesa GUS
Karolina Banaszek
Tel: 695 255 011

Wydział Współpracy z Mediami

Tel: 22 608 34 91, 22 608 38 04

e-mail: obslugaprasowa@stat.gov.pl



www.stat.gov.pl



[@GUS_STAT](https://twitter.com/GUS_STAT)



[@GlownyUrzadStatystyczny](https://www.facebook.com/GlownyUrzadStatystyczny)

Powiązane opracowania

[Koniunktura w przetwórstwie przemysłowym, budownictwie, handlu i usługach w kwietniu 2020 roku](#)

[Biuletyn Statystyczny Nr 3/2020](#)

Temat dostępny w bazach danych

[Dziedzinowa Baza Wiedzy Warunki Życia Ludności](#)