


Koniunktura konsumencka – grudzień 2019 r.

18.12.2019 r.

 **2,4 p. proc.**
Zmiana bieżącego wskaźnika ufności konsumenckiej (BWUK)

W grudniu 2019 r. odnotowano pogorszenie zarówno obecnych, jak i przyszłych nastrojów konsumenckich w stosunku do poprzedniego miesiąca. Bieżący wskaźnik ufności konsumenckiej wyniósł 4,3* i był o 2,4 p. proc. niższy w stosunku do poprzedniego miesiąca.

Bieżący wskaźnik ufności konsumenckiej (BWUK) w grudniu 2019 r.

Wśród składowych wskaźnika niższą wartość odnotowano przede wszystkim dla ocen przyszłej oraz obecnej sytuacji ekonomicznej kraju (spadki odpowiednio o 4,9 i 4,4 p. proc.). Wzrost o 1,8 p. proc. wystąpił jedynie dla oceny obecnej możliwości dokonywania ważnych zakupów.

W odniesieniu do grudnia 2018 r. obecna wartość BWUK jest wyższa o 3,2 p. proc.

W 2019 r. BWUK był o 2,0 p. proc. wyższy w porównaniu do 2018 r. i osiągnął wartość 7,7*.

Wyprzedzający wskaźnik ufności konsumenckiej (WWUK) w grudniu 2019 r.

Wyprzedzający wskaźnik ufności konsumenckiej (WWUK), syntetycznie opisujący oczekiwane w najbliższych miesiącach tendencje konsumpcji indywidualnej, spadł o 3,0 p. proc. w stosunku do poprzedniego miesiąca i ukształtował się na poziomie -0,8*.

Na spadek wartości wskaźnika wpłynęły wszystkie jego składniki. Największe spadki odnotowano dla ocen przyszłej sytuacji ekonomicznej kraju (o 4,9 p. proc.) oraz możliwości przyszłego oszczędzania pieniędzy (o 2,7 p. proc.). Dla pozostałych składowych wskaźnika spadki kształtowały się następująco: 2,4 p. proc. dla oceny przyszłego poziomu bezrobocia oraz 2,2 p. proc. dla oceny przyszłej sytuacji finansowej gospodarstwa domowego.

W grudniu br. WWUK osiągnął wartość o 1,0 p. proc. wyższą niż w analogicznym miesiącu 2018 r.

W 2019 r. wartość WWUK była o 1,1 p. proc. wyższa niż w 2018 r. i ukształtowała się na poziomie 4,0*.

Bieżący wskaźnik ufności konsumenckiej (BWUK) jest niższy o 2,4 p. proc. w stosunku do poprzedniego miesiąca

Wyprzedzający wskaźnik ufności konsumenckiej (WWUK) spadł o 3,0 p. proc. w stosunku do poprzedniego miesiąca

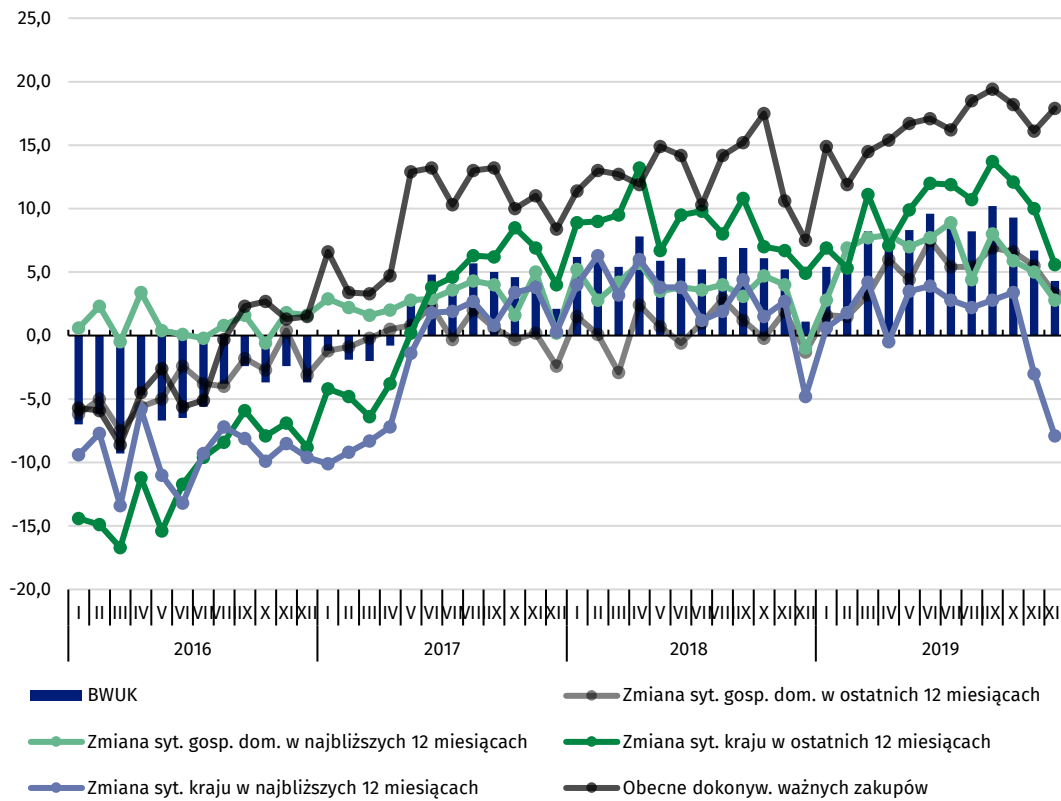
* Obydwa wskaźniki ufności konsumenckiej mogą przyjmować wartości od -100 do +100. Wartość dodatnia oznacza przewagę liczebną konsumentów nastawionych optymistycznie nad konsumentami nastawionymi pesymistycznie, natomiast wartość ujemna oznacza przewagę liczebną konsumentów nastawionych pesymistycznie nad konsumentami nastawionymi optymistycznie. W grudniu 2019 r. przeprowadzono 1205 wywiadyów w okresie 02-11.12.2019 r. (w tym 68 metodą CATI – wywiadu telefonicznego wspomaganego komputerowo).

Tablica 1. Bieżący wskaźnik ufności konsumenckiej

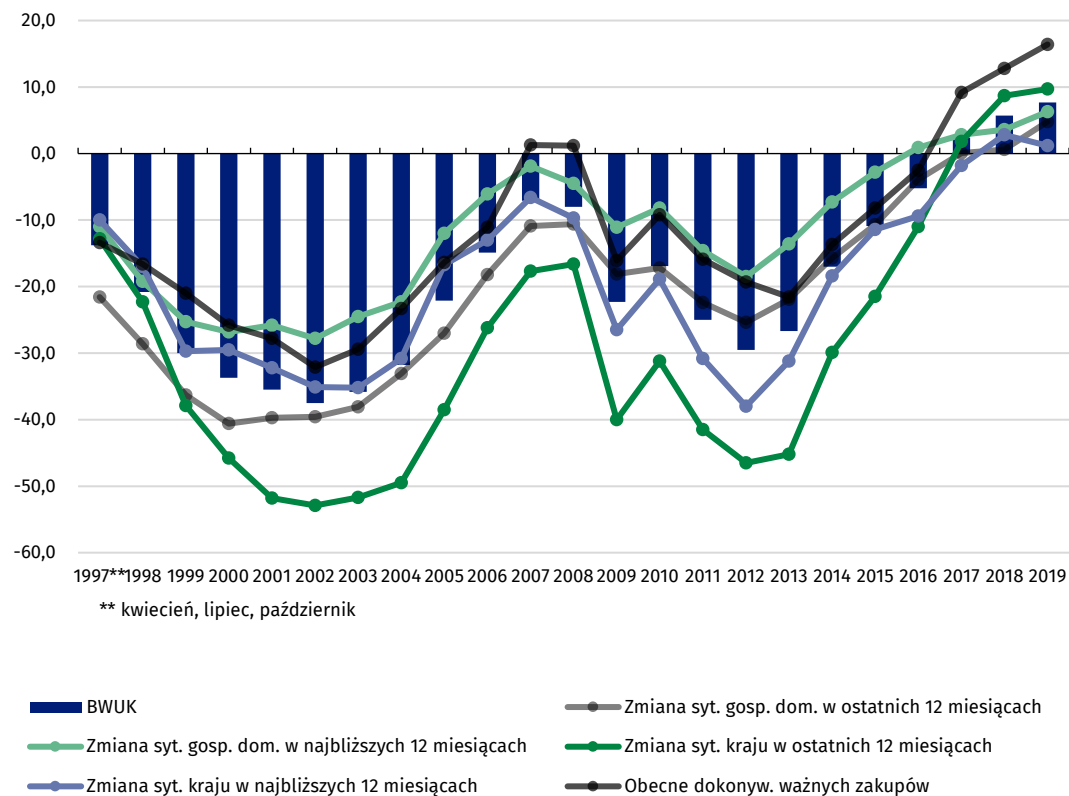
Okres badania ankietowego		Zmiany sytuacji finansowej gospodarstwa domowego w:		Zmiany ogólnej sytuacji ekonomicznej kraju w:		Obecne dokonywanie ważnych zakupów	Wskaźnik ufności konsumenckiej BWUK
Rok	Kwartał Miesiąc	ostatnich 12 miesiącach	najbliższych 12 miesi- cach	ostatnich 12 miesi- cach	najbli- szych 12 miesiącach		
		a	b	c	d	e	
saldo ocen w procentach							
Lata							
2005		-27,0	-12,0	-38,5	-16,7	-16,4	-22,1
2006		-18,2	-6,1	-26,2	-13,0	-11,1	-14,9
2007		-10,9	-1,9	-17,7	-6,6	1,3	-7,1
2008		-10,6	-4,5	-16,6	-9,7	1,2	-8,0
2009		-18,1	-11,1	-40,0	-26,5	-16,1	-22,3
2010		-17,2	-8,2	-31,2	-18,9	-9,2	-16,9
2011		-22,4	-14,6	-41,5	-30,8	-15,9	-25,0
2012		-25,4	-18,5	-46,5	-38,0	-19,3	-29,5
2013		-21,9	-13,6	-45,2	-31,2	-21,6	-26,7
2014		-15,7	-7,3	-29,9	-18,4	-13,7	-17,0
2015		-10,7	-2,8	-21,5	-11,4	-8,2	-10,9
2016		-3,9	0,9	-11,0	-9,4	-2,5	-5,2
2017		0,1	2,8	1,8	-1,8	9,2	2,4
2018		0,6	3,6	8,7	2,8	12,8	5,7
2019		4,8	6,3	9,7	1,2	16,4	7,7
Kwartały							
2018	I	-0,4	4,1	9,1	4,5	12,4	5,9
	II	0,8	4,3	9,8	4,5	13,7	6,6
	III	1,7	3,6	9,5	2,5	13,3	6,1
	IV	0,2	2,6	6,2	-0,2	11,9	4,1
2019	I	2,1	5,8	7,8	2,2	13,8	6,3
	II	6,0	7,5	9,6	2,3	16,4	8,4
	III	5,9	7,1	12,1	2,6	18,0	9,1
	IV	5,1	4,6	9,3	-2,5	17,4	6,8
Miesiące							
2018	10	-0,2	4,7	7,0	1,5	17,5	6,1
	11	1,9	4,0	6,7	2,7	10,6	5,2
	12	-1,3	-1,0	4,9	-4,8	7,5	1,1
2019	01	1,6	2,8	6,9	0,6	14,9	5,4
	02	1,5	6,9	5,3	1,8	11,9	5,5
	03	3,2	7,7	11,1	4,2	14,5	8,2
	04	6,0	7,9	7,1	-0,5	15,4	7,2
	05	4,4	7,0	9,9	3,5	16,7	8,3
	06	7,5	7,7	12,0	3,9	17,1	9,6
	07	5,4	8,9	11,9	2,8	16,2	9,0
	08	5,4	4,4	10,7	2,2	18,5	8,2
	09	6,9	8,0	13,7	2,8	19,4	10,2
	10	6,6	5,9	12,1	3,4	18,2	9,3
	11	5,5	5,0	10,0	-3,0	16,1	6,7
	12	3,3	2,8	5,6	-7,9	17,9	4,3

Bieżący wskaźnik ufności konsumenckiej jest średnią sald ocen zmian sytuacji finansowej gospodarstwa domowego, zmian ogólnej sytuacji ekonomicznej kraju oraz obecnego dokonywania ważnych zakupów

Wykres 1. Bieżący wskaźnik ufności konsumenckiej (BWUK) oraz jego wartości składowe według miesięcy w latach 2016–2019



Wykres 2. Bieżący wskaźnik ufności konsumenckiej (BWUK) oraz jego wartości składowe według lat

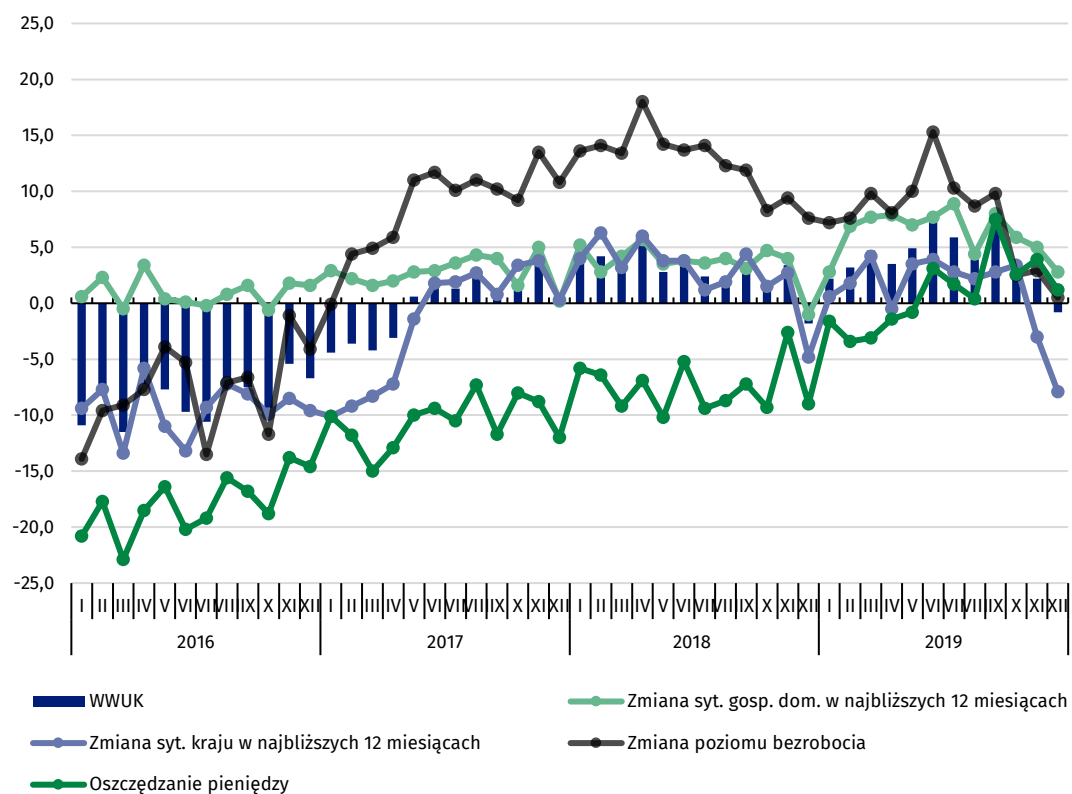


Tablica 2. Wyrzedzajacy wskaźnik ufności konsumenciej

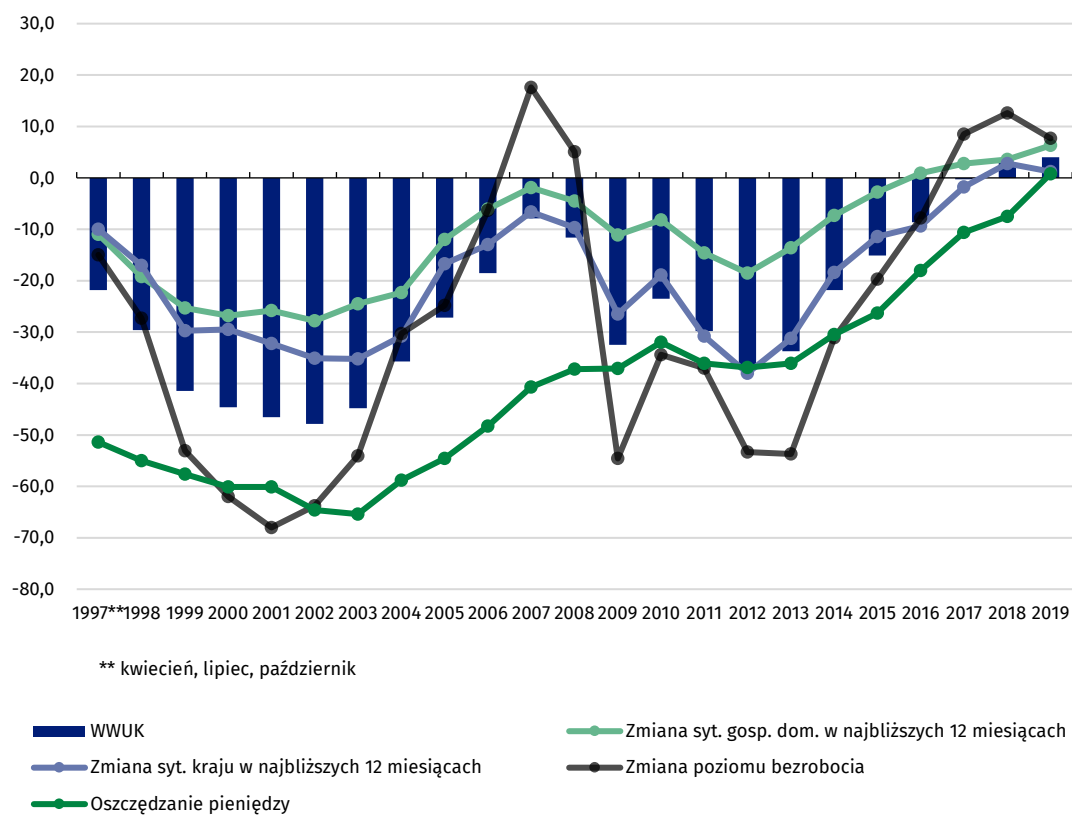
Okres badania ankietowego		Zmiany sytuacji finansowej gospodarstwa domowego	Zmiany ogólnej sytuacji ekonomicznej kraju	Zmiany poziomu bezrobocia (ze znakiem przeciwnym)	Oszczędzanie pieniędzy	Wskaźnik ufności konsumenciej WWUK
Rok	Kwartał Miesiąc	b	d	f	g	
saldo ocen w procentach						
Lata						
2005		-12,0	-16,7	-24,8	-54,6	-27,2
2006		-6,1	-13,0	-6,3	-48,3	-18,5
2007		-1,9	-6,6	17,6	-40,7	-7,9
2008		-4,5	-9,7	5,1	-37,2	-11,6
2009		-11,1	-26,5	-54,6	-37,1	-32,5
2010		-8,2	-18,9	-34,4	-32,0	-23,5
2011		-14,6	-30,8	-37,0	-36,1	-29,8
2012		-18,5	-38,0	-53,3	-36,9	-36,7
2013		-13,6	-31,2	-53,7	-36,1	-33,7
2014		-7,3	-18,4	-31,1	-30,5	-21,8
2015		-2,8	-11,4	-19,7	-26,3	-15,1
2016		0,9	-9,4	-7,8	-18,0	-8,6
2017		2,8	-1,8	8,5	-10,6	-0,3
2018		3,6	2,8	12,6	-7,5	2,9
2019		6,3	1,2	7,7	0,8	4,0
Kwartaly						
2018	I	4,1	4,5	13,7	-7,1	3,8
	II	4,3	4,5	15,3	-7,4	4,2
	III	3,6	2,5	12,8	-8,4	2,6
	IV	2,6	-0,2	8,4	-7,0	1,0
2019	I	5,8	2,2	8,2	-2,7	3,4
	II	7,5	2,3	11,1	0,3	5,3
	III	7,1	2,6	9,6	3,2	5,6
	IV	4,6	-2,5	2,0	2,5	1,7
Miesiące						
2018	08	4,0	1,9	12,3	-8,7	2,4
	09	3,1	4,4	11,9	-7,2	3,1
	10	4,7	1,5	8,3	-9,3	1,3
	11	4,0	2,7	9,4	-2,6	3,4
	12	-1,0	-4,8	7,6	-9,0	-1,8
2019	01	2,8	0,6	7,2	-1,6	2,2
	02	6,9	1,8	7,6	-3,4	3,2
	03	7,7	4,2	9,8	-3,1	4,7
	04	7,9	-0,5	8,1	-1,4	3,5
	05	7,0	3,5	10,0	-0,8	4,9
	06	7,7	3,9	15,3	3,1	7,5
	07	8,9	2,8	10,3	1,7	5,9
	08	4,4	2,2	8,7	0,4	3,9
	09	8,0	2,8	9,8	7,5	7,0
	10	5,9	3,4	2,5	2,6	3,6
	11	5,0	-3,0	2,9	3,9	2,2
	12	2,8	-7,9	0,5	1,2	-0,8

Wyrzedzajacy wskaźnik ufności konsumenciej jest średnią sald ocen zmian sytuacji finansowej gospodarstwa domowego, ogólnej sytuacji ekonomicznej kraju, trendów poziomu bezrobocia (ze znakiem przeciwnym) i oszczędzania pieniędzy w najbliższych 12 miesiącach

Wykres 3. Wyprzedzający wskaźnik ufności konsumennej (WWUK) oraz jego wartości składowe według miesięcy w latach 2016–2019



Wykres 4. Wyprzedzający wskaźnik ufności konsumennej (WWUK) oraz jego wartości składowe według lat



Opracowanie merytoryczne:

Urząd Statystyczny w Łodzi
Ośrodek Warunków Życia i Badań
Ankietowych

Iwona Ulanowska

Tel: 42 683 91 73

e-mail: i.ulanowska@stat.gov.pl

Rozpowszechnianie:

Rzecznik Prasowy Prezesa GUS

Karolina Banaszek

Tel: 22 608 3475, 22 608 3009

e-mail: rzecznik@stat.gov.pl

Wydział Współpracy z Mediami

Tel: 22 608 34 91, 22 608 38 04

e-mail: obslugaprasowa@stat.gov.pl



www.stat.gov.pl



[@GUS_STAT](https://twitter.com/GUS_STAT)



[@GlownyUrzadStatystyczny](https://www.facebook.com/GlownyUrzadStatystyczny)

Powiązane opracowania

[Koniunktura w przemyśle, budownictwie, handlu i usługach w listopadzie 2019 roku](#)

[Biuletyn Statystyczny Nr 10/2019](#)

Temat dostępny w bazach danych

[Dziedzinowa Baza Wiedzy Warunki Życia Ludności](#)