



## Koniunktura konsumencka<sup>1</sup> Grudzień 2017 r.

**W grudniu 2017 r., bieżące i przyszłe nastroje konsumenckie pogorszyły się w stosunku do poprzedniego miesiąca.**

**Bieżący wskaźnik ufności konsumenckiej (BWUK)**, syntetycznie opisujący obecne tendencje konsumpcji indywidualnej, **był niższy** o 3,3 p. proc. w stosunku do poprzedniego miesiąca i ukształtował się na poziomie **2,1\***.

W porównaniu do grudnia 2016 r. obecna wartość BWUK jest wyższa o 5,8 p. proc.

Wszystkie składowe wskaźniki uzyskały wartości niższe niż przed miesiącem. Najwyższe spadki odnotowano w ocenach przyszłej sytuacji finansowej gospodarstwa domowego (spadek o 4,8 p. proc.) oraz przyszłej i obecnej sytuacji ekonomicznej kraju (spadki odpowiednio o 3,5 i 2,9 p. proc.).

**W 2017 r. BWUK osiągnął wartość 2,4 p. proc. i był o 7,6 p. proc. wyższy w porównaniu do 2016 r.**

**Wyprzedzający wskaźnik ufności konsumenckiej (WWUK)**, syntetycznie opisujący oczekiwane w najbliższych miesiącach tendencje konsumpcji indywidualnej, **spadł** o 3,6 p. proc. w stosunku do poprzedniego miesiąca i ukształtował się na poziomie **-0,2\***.

W grudniu br. WWUK osiągnął wartość o 6,5 p. proc. wyższą, niż w analogicznym miesiącu 2016 r.

Na spadek wartości wskaźnika wpłynęły wszystkie jego składowe (spadki od 2,7 p. proc. przy ocenie przyszłego poziomu bezrobocia do 4,8 p. proc. przy ocenie przyszłej sytuacji finansowej gospodarstwa domowego).

**W 2017 r. wartość WWUK wyniosła -0,3 p. proc. i była o 8,3 p. proc. wyższa niż w 2016 r.**

---

<sup>1</sup> Od stycznia 2004 r. badanie koniunktury konsumenckiej prowadzone jest z częstotliwością miesięczną – jako badanie wspólne Głównego Urzędu Statystycznego oraz Narodowego Banku Polskiego. W grudniu 2017 r. przeprowadzono 1420 wywiadów w okresie 04-13.12.2017 r. (w tym 85 metodą CATI – wywiadu telefonicznego wspomaganego komputerowo).

Najważniejszymi wskaźnikami, obliczanymi na podstawie przeprowadzonych badań, są: 1) bieżący wskaźnik ufności konsumenckiej – obrazujący bieżące tendencje zmian w konsumpcji indywidualnej (tablica I) oraz 2) wyprzedzający wskaźnik ufności konsumenckiej – obrazujący oczekiwane w najbliższych miesiącach zmiany w tendencjach konsumpcji indywidualnej (tablica II).

\* Obydwa wskaźniki ufności konsumenckiej mogą przyjmować wartości od -100 do +100. Wartość dodatnia oznacza przewagę liczebną konsumentów nastawionych optymistycznie nad konsumentami nastawionymi pesymistycznie, natomiast wartość ujemna oznacza przewagę liczebną konsumentów nastawionych pesymistycznie nad konsumentami nastawionymi optymistycznie. Szczegółowe wyjaśnienia metodologiczne badania przedstawiono w publikacji „Koniunktura konsumencka. Tendencje zmian październik 2003 – styczeń 2004”.

Od czerwca 2004 r. wyniki badań publikowane są w comiesięcznych „Informacjach sygnałnych” zamieszczanych na stronie internetowej GUS oraz Biuletynie Statystycznym.

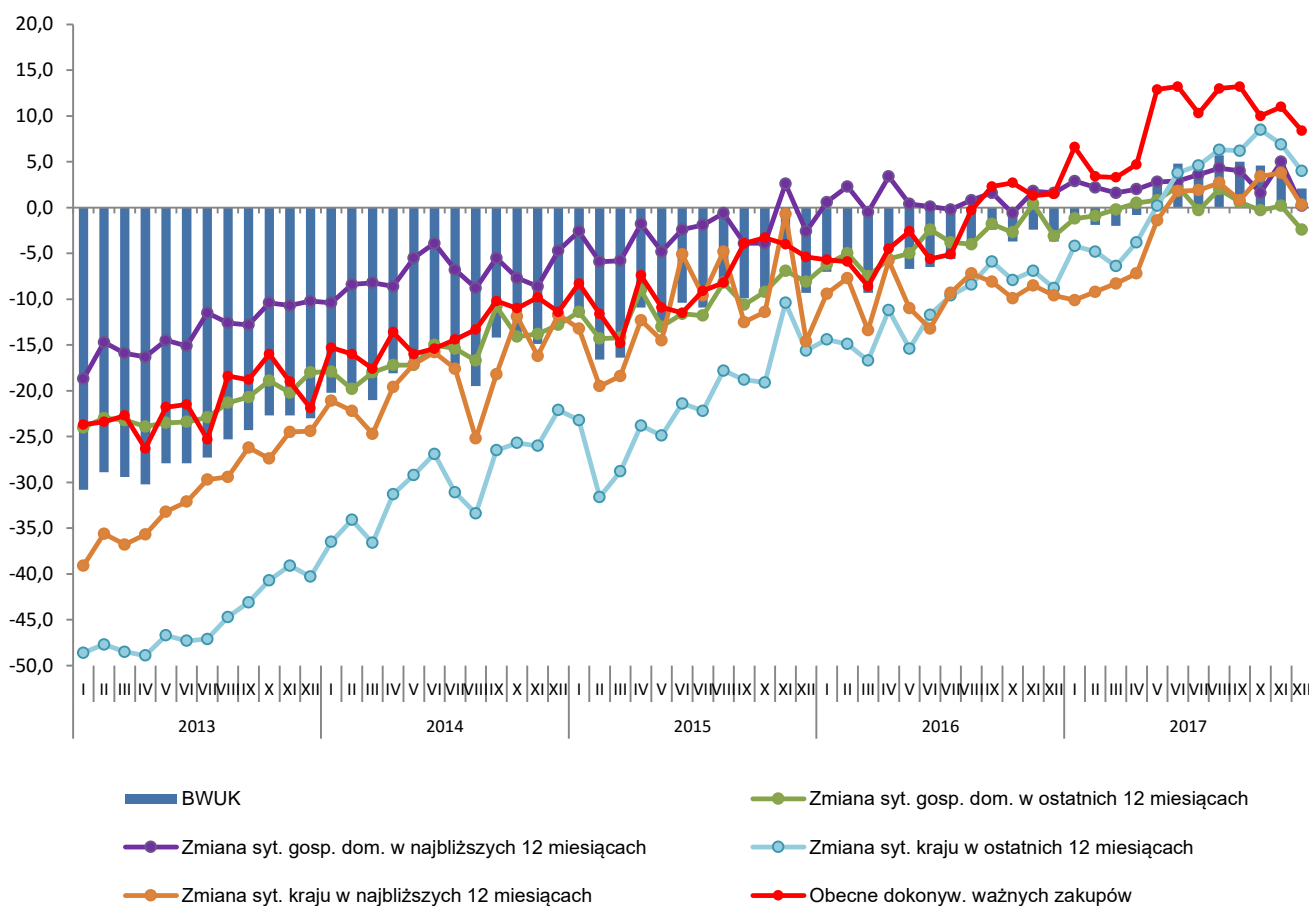
**Tablica I. BIEŻĄCY WSKAŹNIK UFNOŚCI KONSUMENCKIEJ  
(DANE ROCZNE, KWARTALNE I MIESIĘCZNE)**

Bieżący wskaźnik ufności konsumenckiej jest średnią sald ocen zmian sytuacji finansowej gospodarstwa domowego, zmian ogólnej sytuacji ekonomicznej kraju oraz obecnego dokonywania ważnych zakupów.

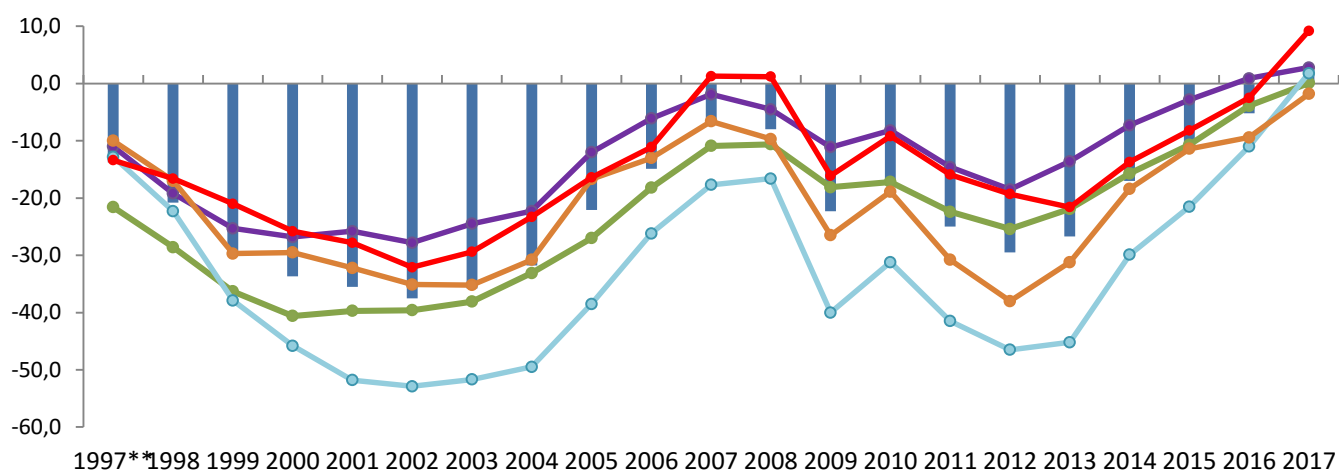
Okres badania ankietowego		Zmiany sytuacji finansowej gospodarstwa domowego w:		Zmiany ogólnej sytuacji ekonomicznej kraju w:		Obecne dokonywanie ważnych zakupów	Wskaźnik ufności konsumenckiej BWUK
Rok	Kwartał Miesiąc	ostatnich 12 miesiącach	najbliższych 12 miesiącach	ostatnich 12 miesiącach	najbliższych 12 miesiącach		
		a	b	c	d	e	
<i>saldo ocen w procentach</i>							
<b>Lata</b>							
1997 **		-21,6	-11,0	-12,8	-10,0	-13,4	-13,8
1998		-28,6	-19,2	-22,3	-17,0	-16,6	-20,8
1999		-36,3	-25,3	-37,9	-29,7	-21,0	-30,0
2000		-40,6	-26,8	-45,8	-29,5	-25,8	-33,7
2001		-39,7	-25,8	-51,8	-32,2	-27,8	-35,5
2002		-39,6	-27,8	-52,9	-35,1	-32,1	-37,5
2003		-38,1	-24,5	-51,7	-35,2	-29,4	-35,8
2004		-33,1	-22,3	-49,5	-30,8	-23,3	-31,8
2005		-27,0	-12,0	-38,5	-16,7	-16,4	-22,1
2006		-18,2	-6,1	-26,2	-13,0	-11,1	-14,9
2007		-10,9	-1,9	-17,7	-6,6	1,3	-7,1
2008		-10,6	-4,5	-16,6	-9,7	1,2	-8,0
2009		-18,1	-11,1	-40,0	-26,5	-16,1	-22,3
2010		-17,2	-8,2	-31,2	-18,9	-9,2	-16,9
2011		-22,4	-14,6	-41,5	-30,8	-15,9	-25,0
2012		-25,4	-18,5	-46,5	-38,0	-19,3	-29,5
2013		-21,9	-13,6	-45,2	-31,2	-21,6	-26,7
2014		-15,7	-7,3	-29,9	-18,4	-13,7	-17,0
2015		-10,7	-2,8	-21,5	-11,4	-8,2	-10,9
2016		-3,9	0,9	-11,0	-9,4	-2,5	-5,2
<b>2017</b>		<b>0,1</b>	<b>2,8</b>	<b>1,8</b>	<b>-1,8</b>	<b>9,2</b>	<b>2,4</b>
<b>Kwartaly</b>							
2016	I	-6,2	0,8	-15,3	-10,2	-6,7	-7,5
	II	-4,3	1,3	-12,7	-10,0	-4,2	-6,0
	III	-3,2	0,7	-8,0	-8,2	-1,0	-3,9
	IV	-1,8	0,9	-7,9	-9,3	1,8	-3,3
2017	I	-0,8	2,2	-5,1	-9,2	4,4	-1,7
	II	1,2	2,6	0,1	-2,3	10,2	2,4
	III	0,8	4,0	5,7	1,8	12,2	4,9
	<b>IV</b>	<b>-0,9</b>	<b>2,3</b>	<b>6,5</b>	<b>2,5</b>	<b>9,8</b>	<b>4,0</b>
<b>Miesiące</b>							
2016	01	-6,2	0,6	-14,4	-9,4	-5,7	-7,0
	02	-5,0	2,3	-14,9	-7,7	-5,9	-6,2
	03	-7,5	-0,5	-16,7	-13,4	-8,6	-9,3
	04	-5,6	3,4	-11,2	-5,8	-4,5	-4,7
	05	-5,0	0,4	-15,4	-11,0	-2,6	-6,7
	06	-2,4	0,1	-11,7	-13,2	-5,5	-6,5
	07	-3,8	-0,2	-9,6	-9,3	-5,1	-5,6
	08	-4,0	0,8	-8,4	-7,2	-0,3	-3,8
	09	-1,8	1,6	-5,9	-8,1	2,3	-2,4
	10	-2,7	-0,6	-7,9	-9,9	2,7	-3,7
	11	0,4	1,8	-6,9	-8,5	1,3	-2,4
	12	-3,1	1,6	-8,8	-9,6	1,5	-3,7
<b>2017</b>	01	-1,2	2,9	-4,2	-10,1	6,6	-1,2
	02	-0,9	2,2	-4,8	-9,2	3,4	-1,9
	03	-0,2	1,6	-6,4	-8,3	3,3	-2,0
	04	0,5	2,0	-3,8	-7,2	4,7	-0,8
	05	0,8	2,8	0,2	-1,4	12,9	3,1
	06	2,3	2,9	3,8	1,8	13,2	4,8
	07	-0,3	3,6	4,6	1,9	10,3	4,0
	08	2,0	4,3	6,3	2,7	13,0	5,7
	09	0,6	4,0	6,2	0,8	13,2	5,0
	10	-0,3	1,6	8,5	3,4	10,0	4,6
	11	0,2	5,0	6,9	3,8	11,0	5,4
	<b>12</b>	<b>-2,4</b>	<b>0,2</b>	<b>4,0</b>	<b>0,3</b>	<b>8,4</b>	<b>2,1</b>

\*\* kwiecień, lipiec, październik

**Wykres Ia. BIEŻĄCY WSKAŹNIK UFNOŚCI KONSUMENCKIEJ (BWUK) ORAZ JEGO WARTOŚCI SKŁADOWE WEDŁUG MIESIĘCY W LATACH 2013–2017**



**Wykres Ib. BIEŻĄCY WSKAŹNIK UFNOŚCI KONSUMENCKIEJ (BWUK) ORAZ JEGO WARTOŚCI SKŁADOWE WEDŁUG LAT**



\*\* kwiecień, lipiec, październik

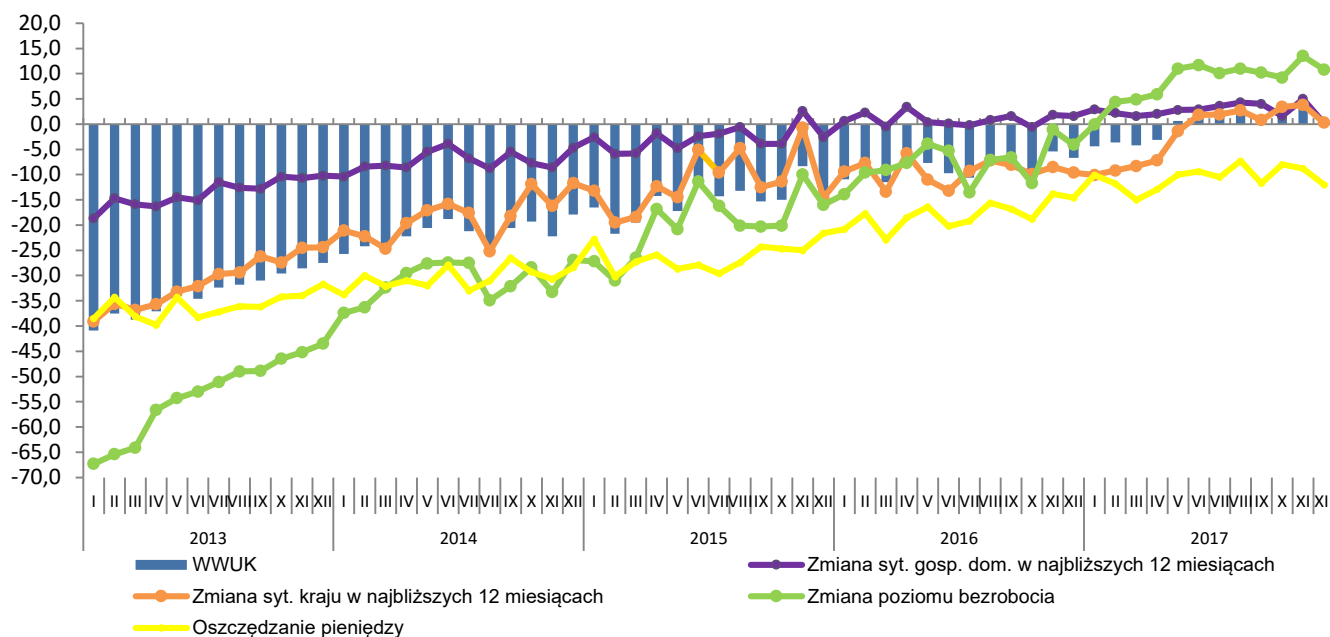
**Tablica II. WYPRZEDZAJĄCY WSKAŹNIK UFNOŚCI KONSUMENCKIEJ  
(DANE ROCZNE, KWARTALNE I MIESIĘCZNE)**

Wyprzedzający wskaźnik ufności konsumenckiej jest średnią sald ocen zmian sytuacji finansowej gospodarstwa domowego, ogólnej sytuacji ekonomicznej kraju, trendów poziomu bezrobocia (ze znakiem przeciwnym) i oszczędzania pieniędzy w najbliższych 12 miesiącach.

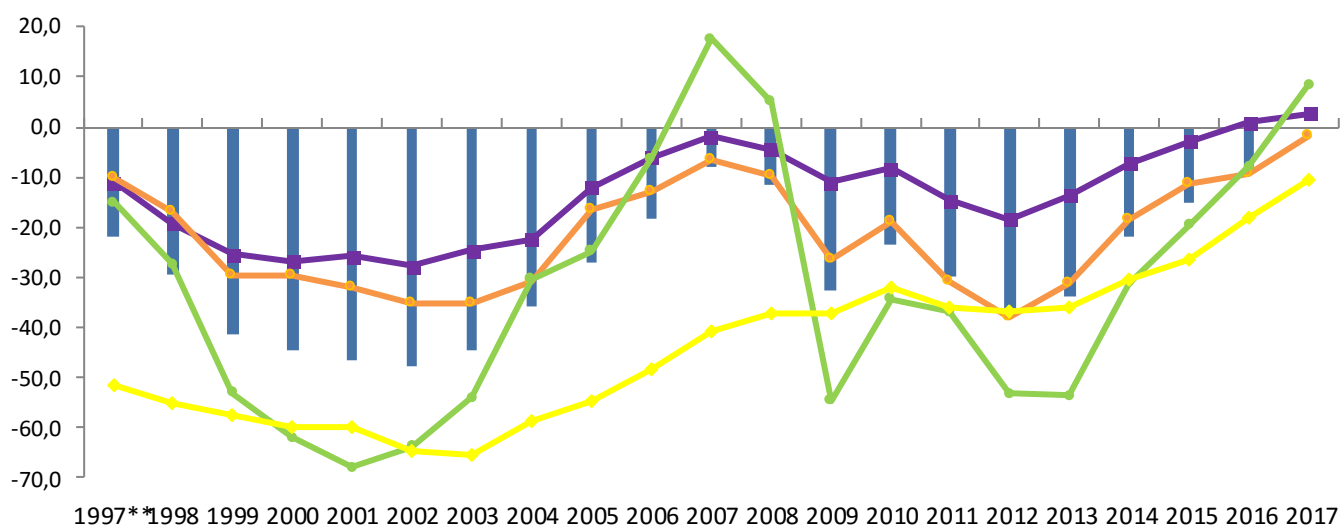
Okres badania ankietowego		Zmiany sytuacji finansowej gospodarstwa domowego	Zmiany ogólnej sytuacji ekonomicznej kraju	Zmiany poziomu bezrobocia (ze znakiem przeciwnym)	Oszczędzanie pieniędzy	Wskaźnik ufności konsumenckiej WWUK
Rok	Kwartał Miesiąc	b	d	f	g	
<i>saldo ocen w procentach</i>						
<b>Lata</b>						
1997 **		-11,0	-10,0	-15,0	-51,4	-21,9
1998		-19,2	-17,0	-27,3	-55,0	-29,6
1999		-25,3	-29,7	-53,1	-57,6	-41,4
2000		-26,8	-29,5	-62,0	-60,1	-44,6
2001		-25,8	-32,2	-68,0	-60,1	-46,5
2002		-27,8	-35,1	-63,8	-64,6	-47,8
2003		-24,5	-35,2	-54,1	-65,4	-44,8
2004		-22,3	-30,8	-30,3	-58,8	-35,7
2005		-12,0	-16,7	-24,8	-54,6	-27,2
2006		-6,1	-13,0	-6,3	-48,3	-18,5
2007		-1,9	-6,6	17,6	-40,7	-7,9
2008		-4,5	-9,7	5,1	-37,2	-11,6
2009		-11,1	-26,5	-54,6	-37,1	-32,5
2010		-8,2	-18,9	-34,4	-32,0	-23,5
2011		-14,6	-30,8	-37,0	-36,1	-29,8
2012		-18,5	-38,0	-53,3	-36,9	-36,7
2013		-13,6	-31,2	-53,7	-36,1	-33,7
2014		-7,3	-18,4	-31,1	-30,5	-21,8
2015		-2,8	-11,4	-19,7	-26,3	-15,1
2016		0,9	-9,4	-7,8	-18,0	-8,6
<b>2017</b>		<b>2,8</b>	<b>-1,8</b>	<b>8,5</b>	<b>-10,6</b>	<b>-0,3</b>
<b>Kwartały</b>						
2016	I	0,8	-10,2	-10,9	-20,5	-10,2
	II	1,3	-10,0	-5,6	-18,4	-8,2
	III	0,7	-8,2	-9,0	-17,2	-8,4
	IV	0,9	-9,3	-5,6	-15,7	-7,4
2017	I	2,2	-9,2	3,1	-12,3	-4,1
	II	2,6	-2,3	9,5	-10,8	-0,3
	III	4,0	1,8	10,4	-9,9	1,6
	<b>IV</b>	<b>2,3</b>	<b>2,5</b>	<b>11,2</b>	<b>-9,6</b>	<b>1,6</b>
<b>Miesiące</b>						
2016	01	0,6	-9,4	-13,9	-20,8	-10,9
	02	2,3	-7,7	-9,6	-17,7	-8,2
	03	-0,5	-13,4	-9,1	-22,9	-11,5
	04	3,4	-5,8	-7,7	-18,5	-7,2
	05	0,4	-11,0	-3,9	-16,4	-7,7
	06	0,1	-13,2	-5,3	-20,2	-9,7
	07	-0,2	-9,3	-13,5	-19,2	-10,6
	08	0,8	-7,2	-7,1	-15,6	-7,3
	09	1,6	-8,1	-6,6	-16,8	-7,5
	10	-0,6	-9,9	-11,7	-18,8	-10,3
	11	1,8	-8,5	-1,1	-13,8	-5,4
	12	1,6	-9,6	-4,1	-14,6	-6,7
<b>2017</b>	01	2,9	-10,1	-0,1	-10,1	-4,4
	02	2,2	-9,2	4,4	-11,8	-3,6
	03	1,6	-8,3	4,9	-15,0	-4,2
	04	2,0	-7,2	5,9	-12,9	-3,1
	05	2,8	-1,4	11,0	-10,0	0,6
	06	2,9	1,8	11,7	-9,4	1,8
	07	3,6	1,9	10,1	-10,5	1,3
	08	4,3	2,7	11,0	-7,3	2,7
	09	4,0	0,8	10,2	-11,7	0,8
	10	1,6	3,4	9,2	-8,0	1,6
	11	5,0	3,8	13,5	-8,8	3,4
	<b>12</b>	<b>0,2</b>	<b>0,3</b>	<b>10,8</b>	<b>-12,0</b>	<b>-0,2</b>

\*\* kwiecień, lipiec, październik

**Wykres IIa. WYPRZEDZAJĄCY WSKAŹNIK UFNOŚCI KONSUMENCKIEJ (WWUK) ORAZ JEGO WARTOŚCI SKŁADOWE WEDŁUG MIESIĘCY W LATACH 2013-2017**



**Wykres IIb. WYPRZEDZAJĄCY WSKAŹNIK UFNOŚCI KONSUMENCKIEJ (WWUK) ORAZ JEGO WARTOŚCI SKŁADOWE WEDŁUG LAT**



\*\* kwiecień, lipiec, październik

Opracowanie merytoryczne:  
**Urząd Statystyczny w Łodzi**  
**Ośrodek Warunków Życia i Badań Ankiety**  
 Iwona Ulanowska  
 tel: 42 683 91 73  
 e-mail: [i.ulanowska@stat.gov.pl](mailto:i.ulanowska@stat.gov.pl)

Rzeczposzechnianie:  
**Rzecznik Prasowy Prezesa GUS**  
 Karolina Dawidziuk  
 Tel: 22 608 3475, 22 608 3009  
 e-mail: [rzecznik@stat.gov.pl](mailto:rzecznik@stat.gov.pl)

Więcej na: <http://stat.gov.pl/obszary-tematyczne/koniunktura/koniunktura/>