



## Koniunktura konsumencka<sup>1</sup> Maj 2016 r.

**W maju 2016 r., w porównaniu do poprzedniego miesiąca, nastąpiło niewielkie pogorszenie nastrojów konsumenckich. W większym stopniu dotyczyło ono bieżących, niż przyszłych nastrojów konsumenckich.**

**Bieżący wskaźnik ufności konsumenckiej (BWUK)**, syntetycznie opisujący obecne tendencje konsumpcji indywidualnej **spadł** o 2,0 p. proc. w stosunku do poprzedniego miesiąca i ukształtował się na poziomie **-6,7**.

Największy spadek odnotowano dla składowej wskaźnika odnoszącej się do przyszłej sytuacji ekonomicznej kraju (o 5,2 p. proc.), a w dalszej kolejności dla obecnej sytuacji ekonomicznej kraju (o 4,2 p. proc.) i przyszłej sytuacji finansowej gospodarstwa domowego (o 3,0 p. proc.). Z drugiej strony poprawiły się wskaźniki dotyczące obecnego dokonywania ważnych zakupów i nieznacznie obecnej sytuacji finansowej gospodarstwa domowego (odpowiednio o 1,9 i 0,6 p. proc.).

W porównaniu do maja 2015 r. obecna wartość BWUK jest wyższa o 6,9 p. proc.

**Wyprzedzający wskaźnik ufności konsumenckiej (WWUK)**, syntetycznie opisujący oczekiwane w najbliższych miesiącach tendencje konsumpcji indywidualnej **był niższy** o 0,5 p. proc. w stosunku do kwietnia i ukształtował się na poziomie **-7,7**.

Wśród składowych wskaźnika, pogorszyły się przewidywania dotyczące zarówno przyszłej sytuacji ekonomicznej kraju, jak i finansowej gospodarstwa domowego (odpowiednio o 5,2 i 3,0 p. proc.). Wpływ niższych wartości tych składowych na wartość WWUK został ograniczony przez poprawienie się wskaźników dotyczących przyszłego poziomu bezrobocia i przyszłego oszczędzania pieniędzy (wzrost odpowiednio o 3,8 i 2,1 p. proc.).

W maju br. WWUK osiągnął wartość o 9,5 p. proc. wyższą, niż w analogicznym miesiącu 2015 r.

---

<sup>1</sup> Od stycznia 2004 r. badanie koniunktury konsumenckiej prowadzone jest z częstotliwością miesięczną – jako badanie wspólne Głównego Urzędu Statystycznego oraz Narodowego Banku Polskiego. W maju 2016 r. przeprowadzono 1538 wywiadów w okresie 09 – 18. 05. 2016 r. (w tym 97 metodą CATI).

Najważniejszymi wskaźnikami, obliczanymi na podstawie przeprowadzonych badań, są: 1) bieżący wskaźnik ufności konsumenckiej – obrazujący bieżące tendencje zmian w konsumpcji indywidualnej (tablica I) oraz 2) wyprzedzający wskaźnik ufności konsumenckiej – obrazujący oczekiwane w najbliższych miesiącach zmiany w tendencjach konsumpcji indywidualnej (tablica II). Obydwa wskaźniki ufności konsumenckiej mogą przyjmować wartości od –100 do +100. Wartość dodatnia oznacza przewagę liczebną konsumentów nastawionych optymistycznie nad konsumentami nastawionymi pesymistycznie, natomiast wartość ujemna oznacza przewagę liczebną konsumentów nastawionych pesymistycznie nad konsumentami nastawionymi optymistycznie. Szczegółowe wyjaśnienia metodologiczne badania przedstawiono w publikacji „Koniunktura konsumencka. Tendencje zmian październik 2003 – styczeń 2004”.

Od czerwca 2004 r. wyniki badań publikowane są w comiesięcznych „Informacjach sygnałnych” zamieszczanych na stronie internetowej GUS oraz Biuletynie Statystycznym.

**Tablica I. BIEŻĄCY WSKAŹNIK UFNOŚCI KONSUMENCKIEJ  
(DANE ROCZNE, KWARTALNE I MIESIĘCZNE)**

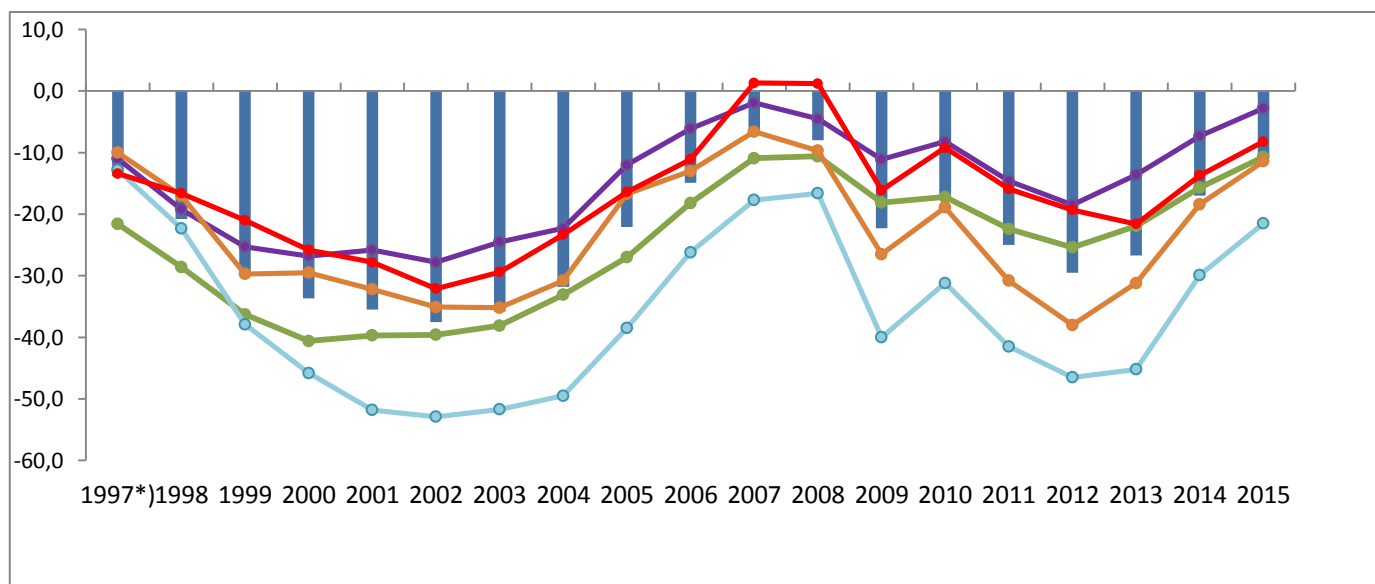
Bieżący wskaźnik ufności konsumenckiej jest średnią sald ocen zmian sytuacji finansowej gospodarstwa domowego, zmian ogólnej sytuacji ekonomicznej kraju oraz obecnego dokonywania ważnych zakupów.

Okres badania ankietowego		Zmiany sytuacji finansowej gospodarstwa domowego w:		Zmiany ogólnej sytuacji ekonomicznej kraju w:		Obecne dokonywanie ważnych zakupów	Wskaźnik ufności konsumenckiej BWUK
Rok	Kwartał Miesiąc	ostatnich 12 miesiącach	najbliższych 12 miesięcy	ostatnich 12 miesiącach	najbliższych 12 miesięcy		
		a	b	c	d	e	
<i>w procentach</i>							
<b>Lata</b>							
1997 *)		-21,6	-11,0	-12,8	-10,0	-13,4	-13,8
1998		-28,6	-19,2	-22,3	-17,0	-16,6	-20,8
1999		-36,3	-25,3	-37,9	-29,7	-21,0	-30,0
2000		-40,6	-26,8	-45,8	-29,5	-25,8	-33,7
2001		-39,7	-25,8	-51,8	-32,2	-27,8	-35,5
2002		-39,6	-27,8	-52,9	-35,1	-32,1	-37,5
2003		-38,1	-24,5	-51,7	-35,2	-29,4	-35,8
2004		-33,1	-22,3	-49,5	-30,8	-23,3	-31,8
2005		-27,0	-12,0	-38,5	-16,7	-16,4	-22,1
2006		-18,2	-6,1	-26,2	-13,0	-11,1	-14,9
2007		-10,9	-1,9	-17,7	-6,6	1,3	-7,1
2008		-10,6	-4,5	-16,6	-9,7	1,2	-8,0
2009		-18,1	-11,1	-40,0	-26,5	-16,1	-22,3
2010		-17,2	-8,2	-31,2	-18,9	-9,2	-16,9
2011		-22,4	-14,6	-41,5	-30,8	-15,9	-25,0
2012		-25,4	-18,5	-46,5	-38,0	-19,3	-29,5
2013		-21,9	-13,6	-45,2	-31,2	-21,6	-26,7
2014		-15,7	-7,3	-29,9	-18,4	-13,7	-17,0
2015		-10,7	-2,8	-21,5	-11,4	-8,2	-10,9
<b>Kwartaly</b>							
2014	I	-18,6	-9,0	-35,8	-22,7	-16,3	-20,5
	II	-16,5	-6,0	-29,1	-17,5	-15,0	-16,8
	III	-14,3	-7,0	-30,3	-20,3	-12,7	-16,9
	IV	-13,6	-7,0	-24,6	-13,3	-10,7	-13,8
2015**)	I	-13,3	-4,7	-27,9	-17,0	-11,5	-14,9
	II	-11,2	-3,0	-23,3	-10,6	-9,9	-11,6
	III	-10,2	-2,2	-19,6	-9,0	-7,1	-9,6
	IV	-8,1	-1,3	-15,1	-8,9	-4,3	-7,5
2016	I	-6,2	0,8	-15,3	-10,2	-6,7	-7,5
<b>Miesiące</b>							
2015	01	-11,4	-2,6	-23,2	-13,2	-8,3	-11,7
	02	-14,3	-5,9	-31,6	-19,5	-11,6	-16,6
	03	-14,2	-5,8	-28,8	-18,4	-14,8	-16,4
	04	-9,0	-1,8	-23,8	-12,3	-7,4	-10,9
	05	-13,0	-4,8	-24,9	-14,5	-10,9	-13,6
	06	-11,6	-2,4	-21,4	-5,1	-11,5	-10,4
	07	-11,8	-1,9	-22,2	-9,6	-9,1	-10,9
	08	-8,2	-0,6	-17,8	-4,8	-8,2	-7,9
	09	-10,6	-3,9	-18,8	-12,5	-3,9	-9,9
	10	-9,2	-3,9	-19,1	-11,4	-3,3	-9,4
	11	-6,9	2,6	-10,4	-0,7	-4,0	-3,9
	12	-8,1	-2,6	-15,6	-14,6	-5,4	-9,3
2016	01	-6,2	0,6	-14,4	-9,4	-5,7	-7,0
	02	-5,0	2,3	-14,9	-7,7	-5,9	-6,2
	03	-7,5	-0,5	-16,7	-13,4	-8,6	-9,3
	04	-5,6	3,4	-11,2	-5,8	-4,5	-4,7
	05	-5,0	0,4	-15,4	-11,0	-2,6	-6,7

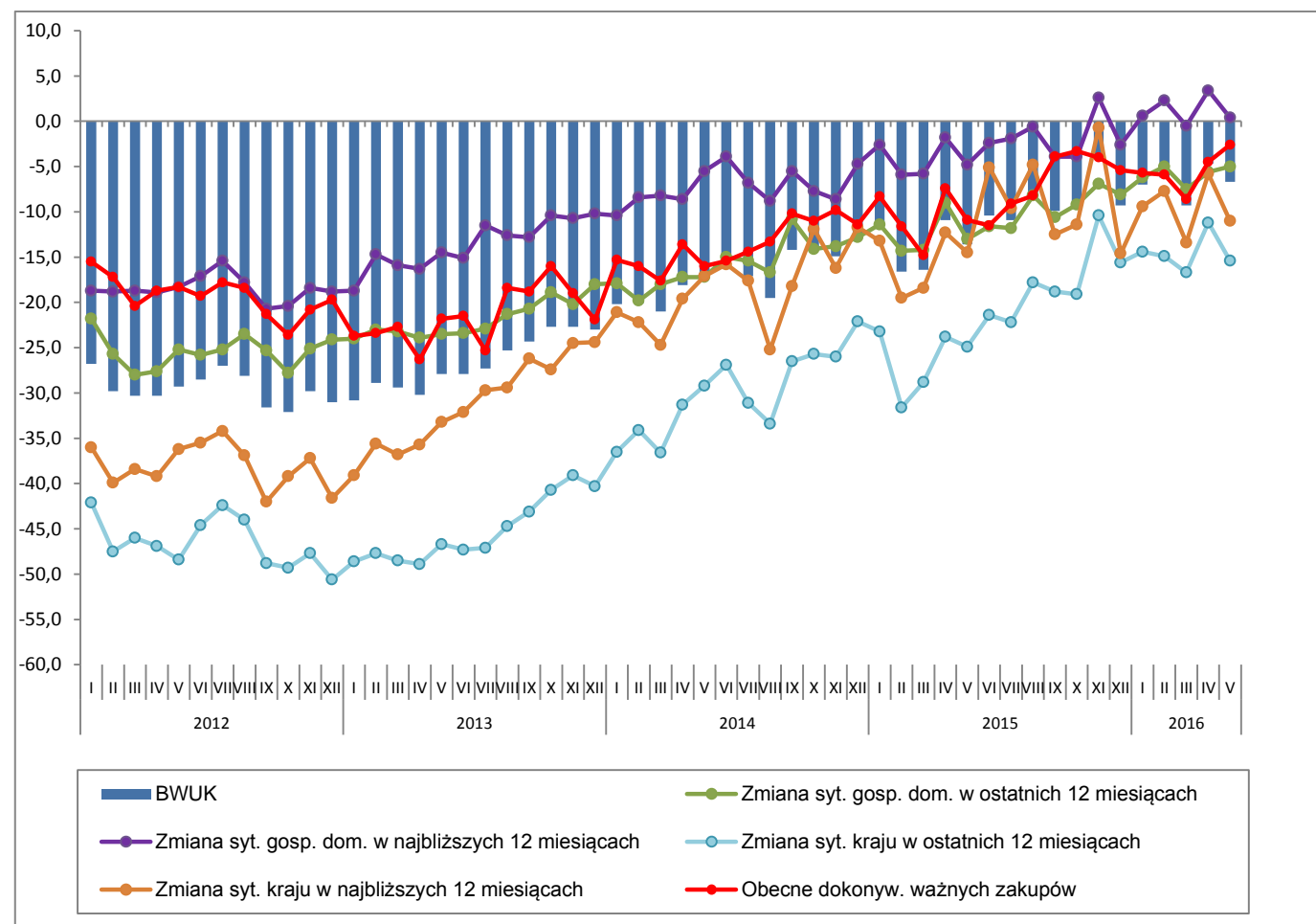
\*) kwiecień, lipiec, październik

\*\*) Dokonano korekty danych kwartalnych za 2015 r., wynikającej ze zmian metodologicznych wprowadzonych w pierwszej kolejności dla miesięcznych danych wynikowych, a następnie dla danych kwartalnych. Zakres wprowadzonych zmian wynosi od 0,0 do 1,6 p. proc.

**Wykres Ia. BIEŻĄCY WSKAŹNIK UFNOŚCI KONSUMENCKIEJ (BWUK) ORAZ JEGO WARTOŚCI SKŁADOWE WEDŁUG LAT**



**Wykres Ib. BIEŻĄCY WSKAŹNIK UFNOŚCI KONSUMENCKIEJ (BWUK) ORAZ JEGO WARTOŚCI SKŁADOWE WEDŁUG MIESIĘCY W LATACH 2012– 2016**



**Tablica II. WYPRZEDZAJĄCY WSKAŹNIK UFNOŚCI KONSUMENCKIEJ  
(DANE ROCZNE, KWARTALNE I MIESIĘCZNE)**

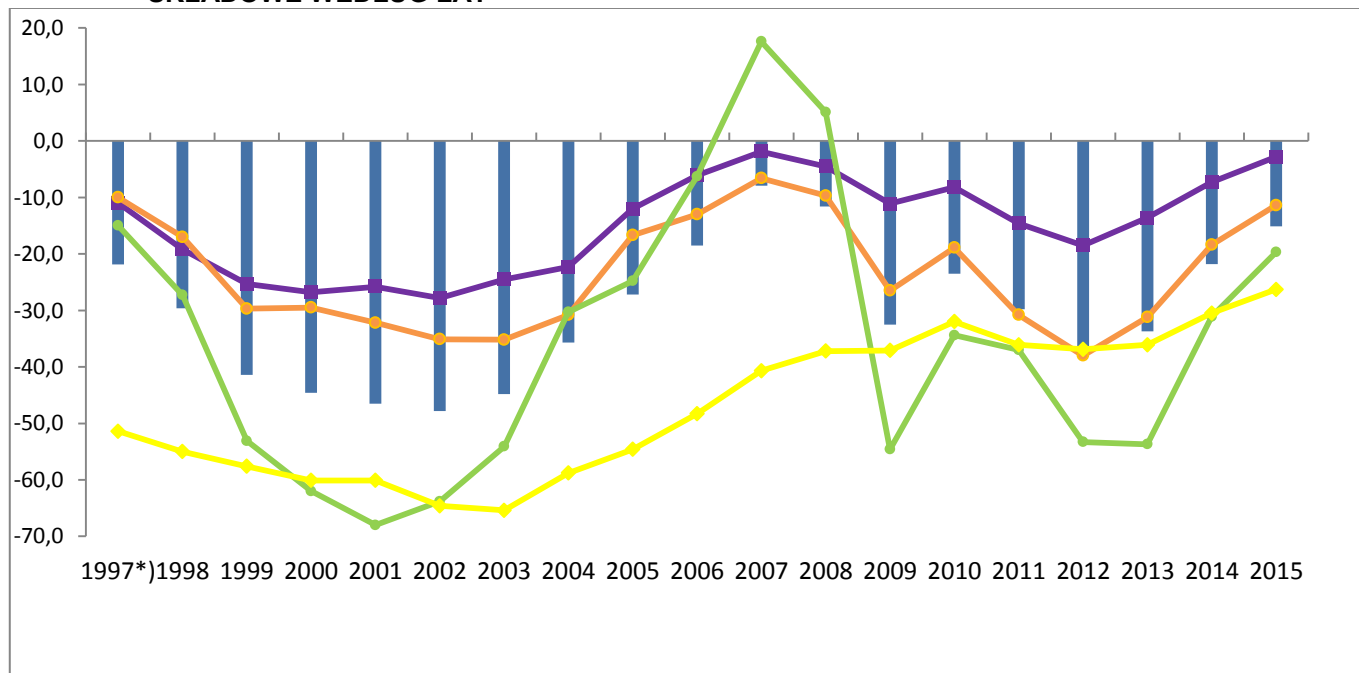
Wyprzedzający wskaźnik ufności konsumenckiej jest średnią sald ocen zmian sytuacji finansowej gospodarstwa domowego, ogólnej sytuacji ekonomicznej kraju, trendów poziomu bezrobocia (ze znakiem przeciwnym) i oszczędzania pieniędzy w najbliższych 12 miesiącach.

Rok	Okres badania ankietowego Kwartał Miesiąc	Zmiany sytuacji finansowej gospodarstwa domowego	Zmiany ogólnej sytuacji ekonomicznej kraju	Zmiany poziomu bezrobocia (ze znakiem przeciwnym)	Oszczędzanie pieniędzy	Wskaźnik ufności konsumenckiej WWUK
		b	d	f	g	
<i>w procentach</i>						
<b>Lata</b>						
1997 *)		-11,0	-10,0	-15,0	-51,4	-21,9
1998		-19,2	-17,0	-27,3	-55,0	-29,6
1999		-25,3	-29,7	-53,1	-57,6	-41,4
2000		-26,8	-29,5	-62,0	-60,1	-44,6
2001		-25,8	-32,2	-68,0	-60,1	-46,5
2002		-27,8	-35,1	-63,8	-64,6	-47,8
2003		-24,5	-35,2	-54,1	-65,4	-44,8
2004		-22,3	-30,8	-30,3	-58,8	-35,7
2005		-12,0	-16,7	-24,8	-54,6	-27,2
2006		-6,1	-13,0	-6,3	-48,3	-18,5
2007		-1,9	-6,6	17,6	-40,7	-7,9
2008		-4,5	-9,7	5,1	-37,2	-11,6
2009		-11,1	-26,5	-54,6	-37,1	-32,5
2010		-8,2	-18,9	-34,4	-32,0	-23,5
2011		-14,6	-30,8	-37,0	-36,1	-29,8
2012		-18,5	-38,0	-53,3	-36,9	-36,7
2013		-13,6	-31,2	-53,7	-36,1	-33,7
2014		-7,3	-18,4	-31,1	-30,5	-21,8
2015		-2,8	-11,4	-19,7	-26,3	-15,1
<b>Kwartaly</b>						
2014	I	-9,0	-22,7	-35,4	-32,0	-24,8
	II	-6,0	-17,5	-28,2	-30,3	-20,5
	III	-7,0	-20,3	-31,5	-30,2	-22,3
	IV	-7,0	-13,3	-29,5	-29,4	-19,8
2015**)	I	-4,7	-17,0	-28,2	-26,8	-19,2
	II	-3,0	-10,6	-16,3	-27,5	-14,4
	III	-2,2	-9,0	-18,8	-27,1	-14,3
	IV	-1,3	-8,9	-15,4	-23,7	-12,3
2016	I	0,8	-10,2	-10,9	-20,5	-10,2
<b>Miesiące</b>						
2015	01	-2,6	-13,2	-27,2	-22,8	-16,5
	02	-5,9	-19,5	-31,0	-30,2	-21,7
	03	-5,8	-18,4	-26,5	-27,3	-19,5
	04	-1,8	-12,3	-16,8	-25,9	-14,2
	05	-4,8	-14,5	-20,8	-28,7	-17,2
	06	-2,4	-5,1	-11,4	-27,9	-11,7
	07	-1,9	-9,6	-16,2	-29,6	-14,3
	08	-0,6	-4,8	-20,1	-27,4	-13,2
	09	-3,9	-12,5	-20,3	-24,3	-15,3
	10	-3,9	-11,4	-20,1	-24,7	-15,0
	11	2,6	-0,7	-10,0	-25,0	-8,3
	12	-2,6	-14,6	-16,0	-21,6	-13,7
<b>2016</b>	01	0,6	-9,4	-13,9	-20,8	-10,9
	02	2,3	-7,7	-9,6	-17,7	-8,2
	03	-0,5	-13,4	-9,1	-22,9	-11,5
	04	3,4	-5,8	-7,7	-18,5	-7,2
	<b>05</b>	<b>0,4</b>	<b>-11,0</b>	<b>-3,9</b>	<b>-16,4</b>	<b>-7,7</b>

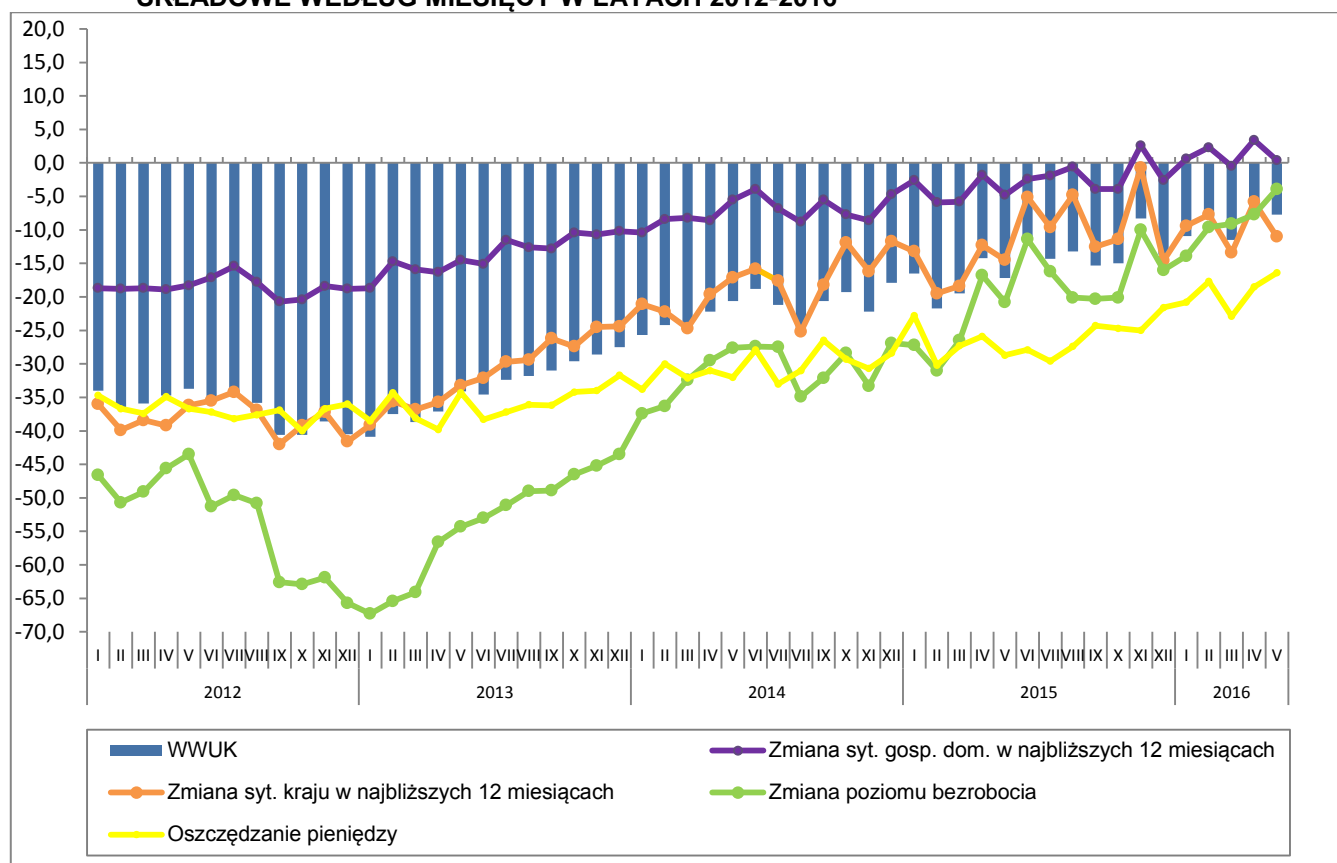
\*) kwiecień, lipiec, październik

\*\*) Dokonano korekty danych kwartalnych za 2015 r., wynikającej ze zmian metodologicznych wprowadzonych w pierwszej kolejności dla miesięcznych danych wynikowych, a następnie dla danych kwartalnych. Zakres wprowadzonych zmian wynosi od 0,0 do 1,6 p. proc.

**Wykres IIa. WYPRZEDZAJĄCY WSKAŹNIK UFNOŚCI KONSUMENCKIEJ (WWUK) ORAZ JEGO WARTOŚCI SKŁADOWE WEDŁUG LAT**



**Wykres IIb. WYPRZEDZAJĄCY WSKAŹNIK UFNOŚCI KONSUMENCKIEJ (WWUK) ORAZ JEGO WARTOŚCI SKŁADOWE WEDŁUG MIESIĘCY W LATACH 2012-2016**



Opracowanie merytoryczne:  
**Departament Badań Społecznych  
 i Warunków Życia**  
 Urszula Wągrowska  
 Tel: 22 608 35 74  
 e-mail: [u.wagrowska@stat.gov.pl](mailto:u.wagrowska@stat.gov.pl)

Rozpowszechnianie:  
**Rzecznik Prasowy Prezesa GUS**  
 Artur Satora  
 Tel: 22 608 3475, 22 608 3009  
 e-mail: [rzecznik@stat.gov.pl](mailto:rzecznik@stat.gov.pl)