



Koniunktura konsumencka¹. Październik 2015 r.

W październiku 2015 r. bieżące i przyszłe nastroje konsumenckie pozostały na podobnym poziomie jak w ubiegłym miesiącu.

Bieżący wskaźnik ufności konsumenckiej (BWUK), syntetycznie opisujący obecne tendencje konsumpcji indywidualnej wzrósł o 0,5 p. proc. i ukształtował się na poziomie **-9,4**.

Wśród składowych wskaźnika wyższą wartość odnotowano dla ocen obecnej sytuacji finansowej gospodarstwa domowego, przyszłej sytuacji ekonomicznej kraju oraz możliwości obecnego dokonywania ważnych zakupów (wzrost odpowiednio o 1,4; 1,1 i 0,6 p. proc.). Nieznacznie obniżyła się ocena obecnej sytuacji ekonomicznej kraju (spadek o 0,3 p. proc.). Ocena przyszłej sytuacji finansowej gospodarstwa domowego pozostała bez zmian.

W porównaniu do października 2014 r. obecna wartość BWUK jest wyższa o 4,7 p. proc.

Wyprzedzający wskaźnik ufności konsumenckiej (WWUK), syntetycznie opisujący oczekiwane w najbliższych miesiącach tendencje konsumpcji indywidualnej poprawił się o 0,3 p. proc. i ukształtował się na poziomie **-15,0**.

Lepiej, niż przed miesiącem, oceniana była przede wszystkim przyszła sytuacja ekonomiczna kraju (wzrost o 1,1 p. proc.). Nie zmieniły się przewidywania dotyczące przyszłej sytuacji finansowej gospodarstwa domowego, a nieznacznie pogorszyły się oceny dotyczące przyszłego oszczędzania pieniędzy i poziomu bezrobocia (spadek odpowiednio o 0,4 i 0,2 p. proc.).

W październiku br. WWUK osiągnął wartość o 4,3 p. proc. wyższą, niż w analogicznym miesiącu 2014 r.

¹ Od stycznia 2004 r. badanie koniunktury konsumenckiej prowadzone jest z częstotliwością miesięczną – jako badanie wspólne Głównego Urzędu Statystycznego oraz Narodowego Banku Polskiego. W październiku 2015 r. przeprowadzono 1 425 wywiadów w okresie 05 – 14. 10. 2015 r. (w tym 97 metodą CATI).

Najważniejszymi wskaźnikami, obliczanymi na podstawie przeprowadzonych badań, są: 1) bieżący wskaźnik ufności konsumenckiej – obrazujący bieżące tendencje zmian w konsumpcji indywidualnej (tablica I) oraz 2) wyprzedzający wskaźnik ufności konsumenckiej – obrazujący oczekiwane w najbliższych miesiącach zmiany w tendencjach konsumpcji indywidualnej (tablica II). Obydwa wskaźniki ufności konsumenckiej mogą przyjmować wartości od -100 do +100. Wartość dodatnia oznacza przewagę liczebną konsumentów nastawionych optymistycznie nad konsumentami nastawionymi pesymistycznie, natomiast wartość ujemna oznacza przewagę liczebną konsumentów nastawionych pesymistycznie nad konsumentami nastawionymi optymistycznie. Szczegółowe wyjaśnienia metodologiczne badania przedstawiono w publikacji „Koniunktura konsumencka. Tendencje zmian październik 2003 – styczeń 2004”.

Od czerwca 2004 r. wyniki badań publikowane są w comiesięcznych „Informacjach sygnalnych” zamieszczanych na stronie internetowej GUS oraz Biuletynie Statystycznym.

**Tablica I. BIEŻĄCY WSKAŹNIK UFNOŚCI KONSUMENCKIEJ
(DANE ROCZNE, KWARTALNE I MIESIĘCZNE)**

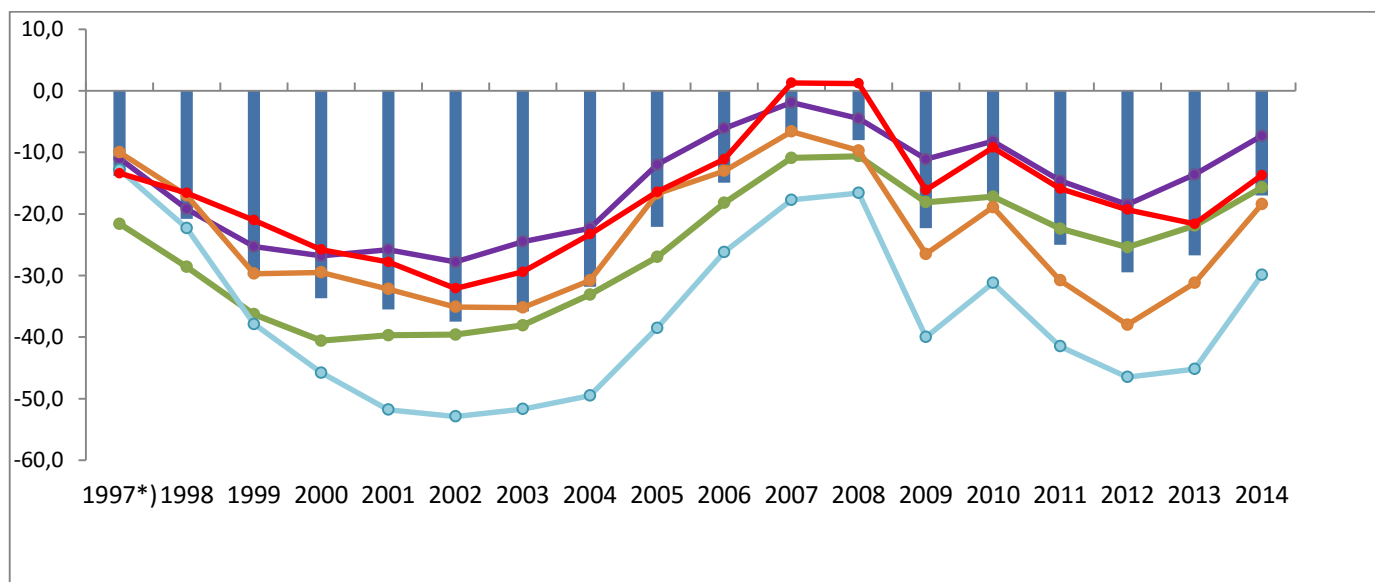
Bieżący wskaźnik ufności konsumenckiej jest średnią sald ocen zmian sytuacji finansowej gospodarstwa domowego, zmian ogólnej sytuacji ekonomicznej kraju oraz obecnego dokonywania ważnych zakupów.

Okres badania ankietowego		Zmiany sytuacji finansowej gospodarstwa domowego w:		Zmiany ogólnej sytuacji ekonomicznej kraju w:		Obecne dokonywanie ważnych zakupów	Wskaźnik ufności konsumenckiej BWUK
Rok	Kwartał Miesiąc	ostatnich 12 miesiącach	najbliższych 12 miesiącach	ostatnich 12 miesiącach	najbliższych 12 miesiącach		
		a	b	c	d	e	
<i>w procentach</i>							
Lata							
1997 *)		-21,6	-11,0	-12,8	-10,0	-13,4	-13,8
1998		-28,6	-19,2	-22,3	-17,0	-16,6	-20,8
1999		-36,3	-25,3	-37,9	-29,7	-21,0	-30,0
2000		-40,6	-26,8	-45,8	-29,5	-25,8	-33,7
2001		-39,7	-25,8	-51,8	-32,2	-27,8	-35,5
2002		-39,6	-27,8	-52,9	-35,1	-32,1	-37,5
2003		-38,1	-24,5	-51,7	-35,2	-29,4	-35,8
2004		-33,1	-22,3	-49,5	-30,8	-23,3	-31,8
2005		-27,0	-12,0	-38,5	-16,7	-16,4	-22,1
2006		-18,2	-6,1	-26,2	-13,0	-11,1	-14,9
2007		-10,9	-1,9	-17,7	-6,6	1,3	-7,1
2008		-10,6	-4,5	-16,6	-9,7	1,2	-8,0
2009		-18,1	-11,1	-40,0	-26,5	-16,1	-22,3
2010		-17,2	-8,2	-31,2	-18,9	-9,2	-16,9
2011		-22,4	-14,6	-41,5	-30,8	-15,9	-25,0
2012		-25,4	-18,5	-46,5	-38,0	-19,3	-29,5
2013		-21,9	-13,6	-45,2	-31,2	-21,6	-26,7
2014		-15,7	-7,3	-29,9	-18,4	-13,7	-17,0
Kwartały							
2013	I	-23,4	-16,4	-48,3	-37,2	-23,3	-29,7
	II	-23,6	-15,3	-47,6	-33,7	-23,2	-28,7
	III	-21,7	-12,3	-45,0	-28,4	-20,8	-25,6
	IV	-19,0	-10,4	-40,0	-25,4	-19,0	-22,8
2014	I	-18,6	-9,0	-35,8	-22,7	-16,3	-20,5
	II	-16,5	-6,0	-29,1	-17,5	-15,0	-16,8
	III	-14,3	-7,0	-30,3	-20,3	-12,7	-16,9
	IV	-13,6	-7,0	-24,6	-13,3	-10,7	-13,8
2015**)	I	-13,3	-4,7	-27,9	-17,0	-11,5	-14,9
	II	-11,2	-3,0	-23,3	-10,6	-9,9	-11,6
	III	-10,2	-2,2	-19,6	-9,0	-7,1	-9,6
Miesiące							
2014	01	-17,9	-10,4	-36,5	-21,1	-15,3	-20,2
	02	-19,8	-8,4	-34,1	-22,2	-16,0	-20,1
	03	-18,0	-8,2	-36,6	-24,7	-17,6	-21,0
	04	-17,2	-8,6	-31,3	-19,6	-13,6	-18,1
	05	-17,2	-5,5	-29,2	-17,1	-16,0	-17,0
	06	-15,0	-3,9	-26,9	-15,8	-15,4	-15,4
	07	-15,4	-6,8	-31,1	-17,6	-14,4	-17,1
	08	-16,7	-8,8	-33,4	-25,2	-13,3	-19,5
	09	-10,8	-5,5	-26,5	-18,2	-10,2	-14,2
	10	-14,1	-7,7	-25,7	-11,9	-11,0	-14,1
	11	-13,8	-8,6	-26,0	-16,2	-9,8	-14,9
	12	-12,8	-4,7	-22,1	-11,7	-11,4	-12,5
2015	01	-11,4	-2,6	-23,2	-13,2	-8,3	-11,7
	02	-14,3	-5,9	-31,6	-19,5	-11,6	-16,6
	03	-14,2	-5,8	-28,8	-18,4	-14,8	-16,4
	04	-9,0	-1,8	-23,8	-12,3	-7,4	-10,9
	05	-13,0	-4,8	-24,9	-14,5	-10,9	-13,6
	06	-11,6	-2,4	-21,4	-5,1	-11,5	-10,4
	07	-11,8	-1,9	-22,2	-9,6	-9,1	-10,9
	08	-8,2	-0,6	-17,8	-4,8	-8,2	-7,9
	09	-10,6	-3,9	-18,8	-12,5	-3,9	-9,9
	10	-9,2	-3,9	-19,1	-11,4	-3,3	-9,4

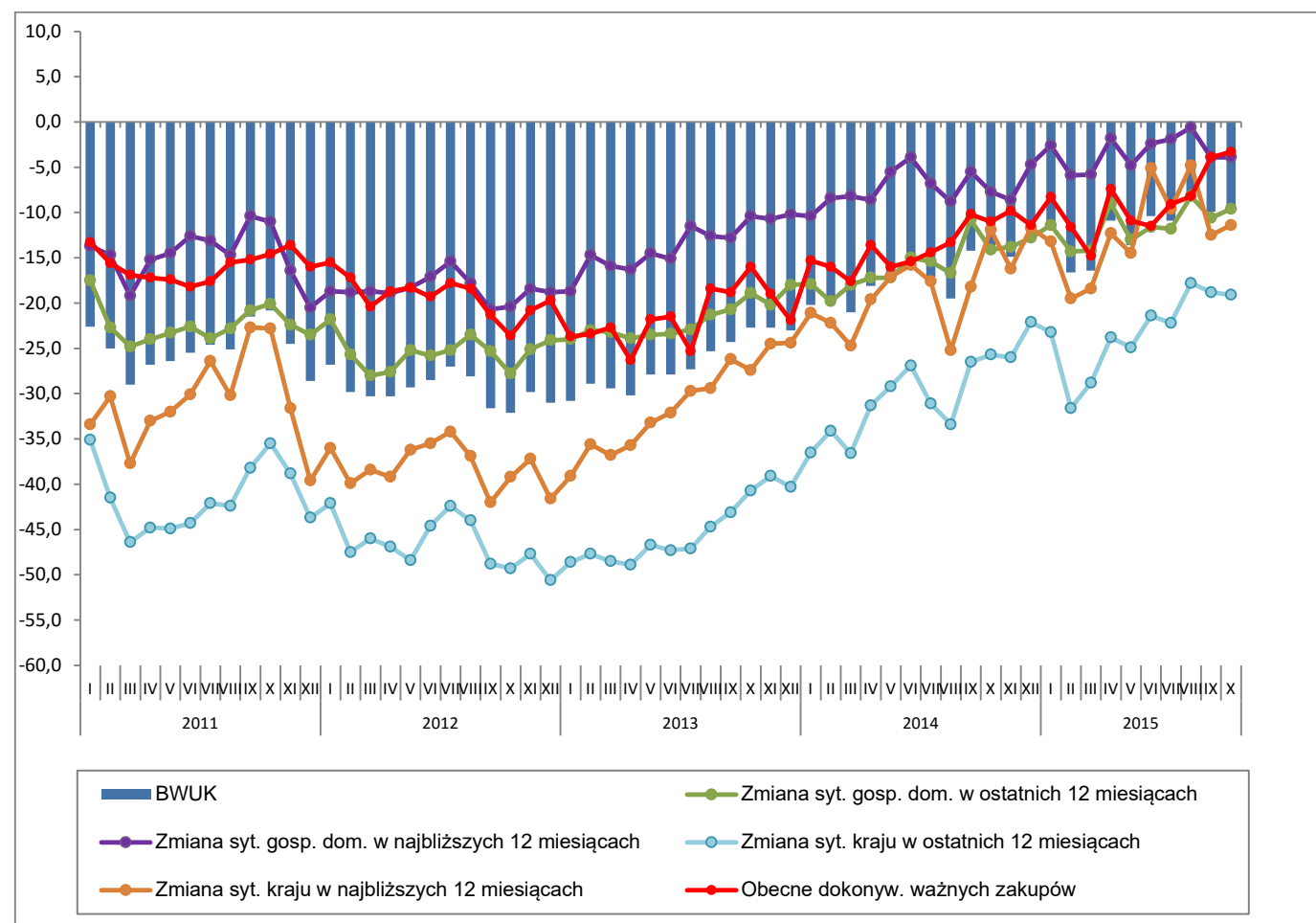
*) kwiecień, lipiec, październik

**) Dokonano korekty danych kwartalnych za 2015 r., wynikającej ze zmian metodologicznych wprowadzonych w pierwszej kolejności dla miesięcznych danych wynikowych, a następnie dla danych kwartalnych. Zakres wprowadzonych zmian wynosi od 0,0 do 1,6 p. proc.

Wykres Ia. BIEŻĄCY WSKAŹNIK UFNOŚCI KONSUMENCKIEJ (BWUK) ORAZ JEGO WARTOŚCI SKŁADOWE WEDŁUG LAT



Wykres Ib. BIEŻĄCY WSKAŹNIK UFNOŚCI KONSUMENCKIEJ (BWUK) ORAZ JEGO WARTOŚCI SKŁADOWE WEDŁUG MIESIĘCY W LATACH 2011– 2015



**Tablica II. WYPRZEDZAJĄCY WSKAŹNIK UFNOŚCI KONSUMENCKIEJ
(DANE ROCZNE, KWARTALNE I MIESIĘCZNE)**

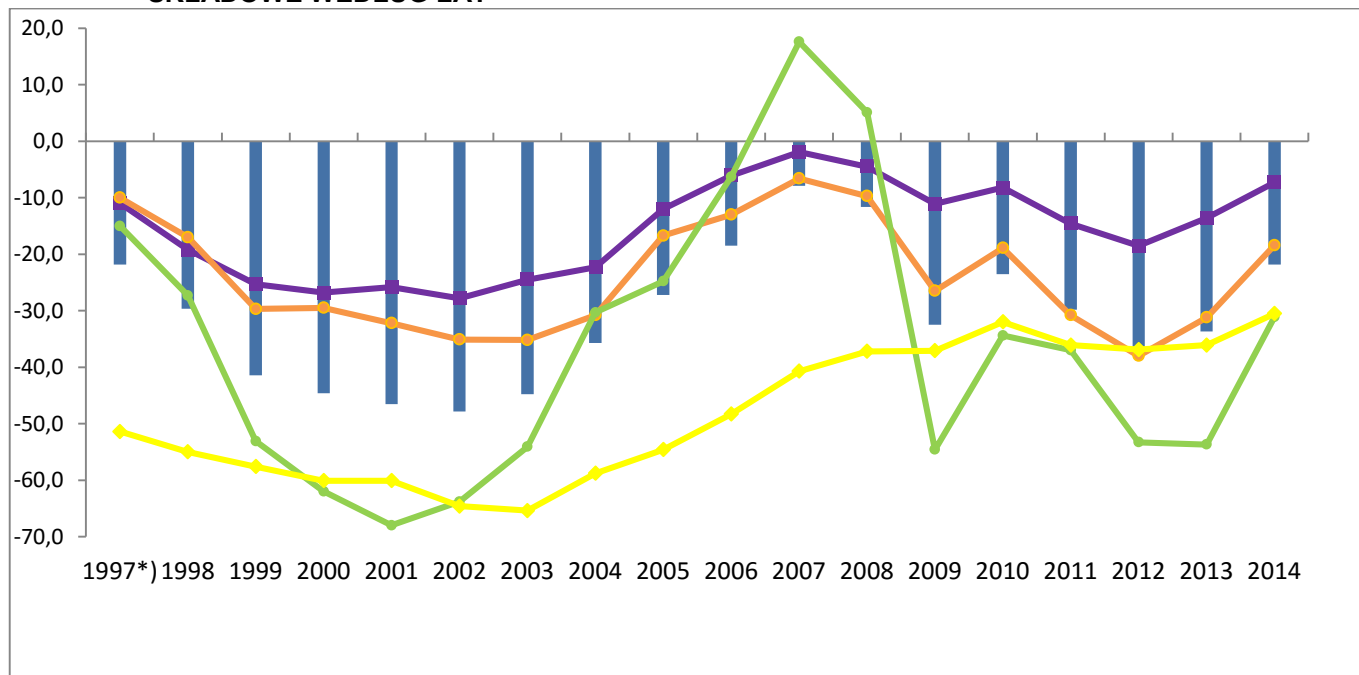
Wyprzedzający wskaźnik ufności konsumenckiej jest średnią sald ocen zmian sytuacji finansowej gospodarstwa domowego, ogólnej sytuacji ekonomicznej kraju, trendów poziomu bezrobocia (ze znakiem przeciwnym) i oszczędzania pieniędzy w najbliższych 12 miesiącach.

Rok	Okres badania ankietowego		Zmiany sytuacji finansowej gospodarstwa domowego	Zmiany ogólnej sytuacji ekonomicznej kraju	Zmiany poziomu bezrobocia (ze znakiem przeciwnym)	Oszczędzanie pieniędzy	Wskaźnik ufności konsumenckiej WWUK
	Kwartał	Miesiąc	b	d	f	g	
<i>w procentach</i>							
Lata							
1997 *)			-11,0	-10,0	-15,0	-51,4	-21,9
1998			-19,2	-17,0	-27,3	-55,0	-29,6
1999			-25,3	-29,7	-53,1	-57,6	-41,4
2000			-26,8	-29,5	-62,0	-60,1	-44,6
2001			-25,8	-32,2	-68,0	-60,1	-46,5
2002			-27,8	-35,1	-63,8	-64,6	-47,8
2003			-24,5	-35,2	-54,1	-65,4	-44,8
2004			-22,3	-30,8	-30,3	-58,8	-35,7
2005			-12,0	-16,7	-24,8	-54,6	-27,2
2006			-6,1	-13,0	-6,3	-48,3	-18,5
2007			-1,9	-6,6	17,6	-40,7	-7,9
2008			-4,5	-9,7	5,1	-37,2	-11,6
2009			-11,1	-26,5	-54,6	-37,1	-32,5
2010			-8,2	-18,9	-34,4	-32,0	-23,5
2011			-14,6	-30,8	-37,0	-36,1	-29,8
2012			-18,5	-38,0	-53,3	-36,9	-36,7
2013			-13,6	-31,2	-53,7	-36,1	-33,7
2014			-7,3	-18,4	-31,1	-30,5	-21,8
Kwartaly							
2013	I		-16,4	-37,2	-65,6	-37,0	-39,1
	II		-15,3	-33,7	-54,6	-37,5	-35,3
	III		-12,3	-28,4	-49,7	-36,5	-31,7
	IV		-10,4	-25,4	-45,0	-33,3	-28,5
2014	I		-9,0	-22,7	-35,4	-32,0	-24,8
	II		-6,0	-17,5	-28,2	-30,3	-20,5
	III		-7,0	-20,3	-31,5	-30,2	-22,3
	IV		-7,0	-13,3	-29,5	-29,4	-19,8
2015**)	I		-4,7	-17,0	-28,2	-26,8	-19,2
	II		-3,0	-10,6	-16,3	-27,5	-14,4
	III		-2,2	-9,0	-18,8	-27,1	-14,3
Miesiące							
2014	01		-10,4	-21,1	-37,4	-33,8	-25,7
	02		-8,4	-22,2	-36,3	-30,0	-24,2
	03		-8,2	-24,7	-32,4	-32,1	-24,4
	04		-8,6	-19,6	-29,5	-31,0	-22,2
	05		-5,5	-17,1	-27,6	-32,0	-20,6
	06		-3,9	-15,8	-27,4	-27,9	-18,8
	07		-6,8	-17,6	-27,5	-33,0	-21,2
	08		-8,8	-25,2	-34,9	-31,0	-25,0
	09		-5,5	-18,2	-32,1	-26,5	-20,6
	10		-7,7	-11,9	-28,4	-29,3	-19,3
	11		-8,6	-16,2	-33,3	-30,7	-22,2
	12		-4,7	-11,7	-26,9	-28,4	-17,9
2015	01		-2,6	-13,2	-27,2	-22,8	-16,5
	02		-5,9	-19,5	-31,0	-30,2	-21,7
	03		-5,8	-18,4	-26,5	-27,3	-19,5
	04		-1,8	-12,3	-16,8	-25,9	-14,2
	05		-4,8	-14,5	-20,8	-28,7	-17,2
	06		-2,4	-5,1	-11,4	-27,9	-11,7
	07		-1,9	-9,6	-16,2	-29,6	-14,3
	08		-0,6	-4,8	-20,1	-27,4	-13,2
	09		-3,9	-12,5	-20,3	-24,3	-15,3
	10		-3,9	-11,4	-20,1	-24,7	-15,0

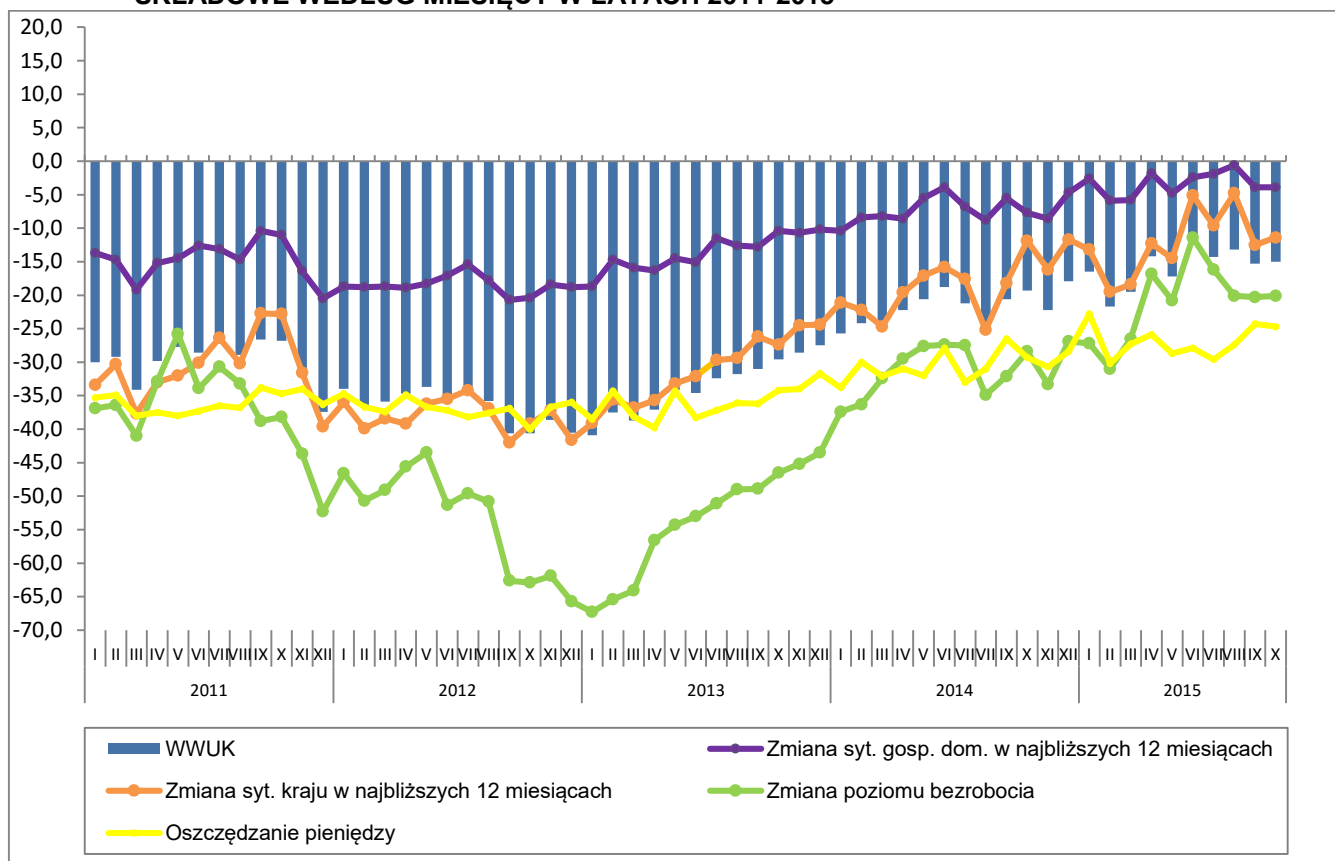
*) kwiecień, lipiec, październik

**) Dokonano korekty danych kwartalnych za 2015 r., wynikającej ze zmian metodologicznych wprowadzonych w pierwszej kolejności dla miesięcznych danych wynikowych, a następnie dla danych kwartalnych. Zakres wprowadzonych zmian wynosi od 0,0 do 1,6 p. proc.

Wykres IIa. WYPRZEDZAJĄCY WSKAŹNIK UFNOŚCI KONSUMENCKIEJ (WWUK) ORAZ JEGO WARTOŚCI SKŁADOWE WEDŁUG LAT



Wykres IIb. WYPRZEDZAJĄCY WSKAŹNIK UFNOŚCI KONSUMENCKIEJ (WWUK) ORAZ JEGO WARTOŚCI SKŁADOWE WEDŁUG MIESIĘCY W LATACH 2011-2015



Opracowanie merytoryczne:
**Departament Badań Społecznych
 i Warunków Życia**
 Urszula Wągrowska
 Tel: 22 608 35 74
 e-mail: u.wagrowska@stat.gov.pl

Rzeczposzechnianie:
Rzecznik Prasowy Prezesa GUS
 Artur Satora
 Tel: 22 608 3475, 22 608 3009
 e-mail: rzecznik@stat.gov.pl

Więcej na: <http://stat.gov.pl/obszary-tematyczne/koniunktura/koniunktura/>