



Informacja sygnalna

WYNIKI BADAŃ GUS

Koniunktura konsumencka*
Grudzień 2014 r.

W grudniu 2014 r. nastroje konsumenckie, dotyczące zarówno sytuacji obecnej, jak i przyszłej poprawiły się w stosunku do poprzedniego miesiąca.

Bieżący wskaźnik ufności konsumenckiej (BWUK), syntetycznie opisujący obecne tendencje konsumpcji indywidualnej wzrósł o 2,4 p. proc. i ukształtował się na poziomie **-12,5**.

Większość składowych BWUK osiągnęła wartości wyższe niż przed miesiącem. Poprawiły się zwłaszcza oceny dotyczące przyszłej i obecnej sytuacji ekonomicznej kraju (wzrost odpowiednio o 4,5 p. proc. i 3,9 p. proc.) oraz przyszłej sytuacji finansowej gospodarstwa domowego (wzrost o 3,9 p. proc.). Spadek odnotowano jedynie dla wartości dotyczącej możliwości obecnego dokonywania ważnych zakupów (spadek o 1,6 p. proc.).

W porównaniu do grudnia 2013 r. obecna wartość BWUK jest wyższa o 10,5 p. proc.

Wyprzedzający wskaźnik ufności konsumenckiej (WWUK), syntetycznie opisujący oczekiwane w najbliższych miesiącach tendencje konsumpcji indywidualnej wzrósł o 4,3 p. proc. i ukształtował się na poziomie **-17,9**.

Dla wszystkich składowych WWUK odnotowano wartości wyższe niż w listopadzie. Najbardziej poprawiły się przewidywania dotyczące przyszłego poziomu bezrobocia (wzrost o 6,4 p. proc.) oraz oceny przyszłej sytuacji ekonomicznej kraju i przyszłej sytuacji finansowej gospodarstwa domowego (wzrost odpowiednio o 4,5 i 3,9 p. proc.).

W grudniu br. WWUK osiągnął wartość o 9,6 p. proc. wyższą, niż w analogicznym miesiącu 2013 r.

W 2014 r. BWUK ukształtował się na poziomie -17,0 i osiągnął wartość o 9,7 p. proc. wyższą niż w 2013 r. Natomiast wartość WWUK wyniosła -21,8 i była o 11,9 p. proc. wyższa niż w ubiegłym roku.

Zdecydowanie największa poprawa dotyczyła przewidywań przyszłego poziomu bezrobocia (wzrost o 22,6 p. proc.) oraz oceny obecnej i przyszłej sytuacji ekonomicznej kraju (wzrost odpowiednio o 15,3 i 12,8 p. proc.).

*) Od stycznia 2004 r. badanie koniunktury konsumenckiej prowadzone jest z częstotliwością miesięczną – jako badanie wspólne Głównego Urzędu Statystycznego oraz Narodowego Banku Polskiego. W grudniu 2014 r. przeprowadzono 1 496 wywiadów w okresie 01 – 10. 12. 2014 r. (w tym 145 metodą CATI).

Najważniejszymi wskaźnikami, obliczanymi na podstawie przeprowadzonych badań, są: 1) bieżący wskaźnik ufności konsumenckiej – obrazujący bieżące tendencje zmian w konsumpcji indywidualnej (tablica I) oraz 2) wyprzedzający wskaźnik ufności konsumenckiej – obrazujący oczekiwane w najbliższych miesiącach zmiany w tendencjach konsumpcji indywidualnej (tablica II). Obydwa wskaźniki ufności konsumenckiej mogą przyjmować wartości od – 100 do +100. Wartość dodatnia oznacza przewagę liczebną konsumentów nastawionych optymistycznie nad konsumentami nastawionymi pesymistycznie, natomiast wartość ujemna oznacza przewagę liczebną konsumentów nastawionych pesymistycznie nad konsumentami nastawionymi optymistycznie. Szczegółowe wyjaśnienia metodologiczne badania przedstawiono w publikacji „Koniunktura konsumencka. Tendencje zmian październik 2003—styczeń 2004”.

Od czerwca 2004 r. wyniki badań publikowane są w comiesięcznych „Informacjach sygnalnych”, a także zamieszczane na stronie internetowej GUS.

Opracowanie:

Departament Badań Społecznych i Warunków Życia

Kontakt w sprawach merytorycznych: Urszula Wągrowska, tel. 22 608-35-74;

e-mail: u.wagrowska@stat.gov.pl

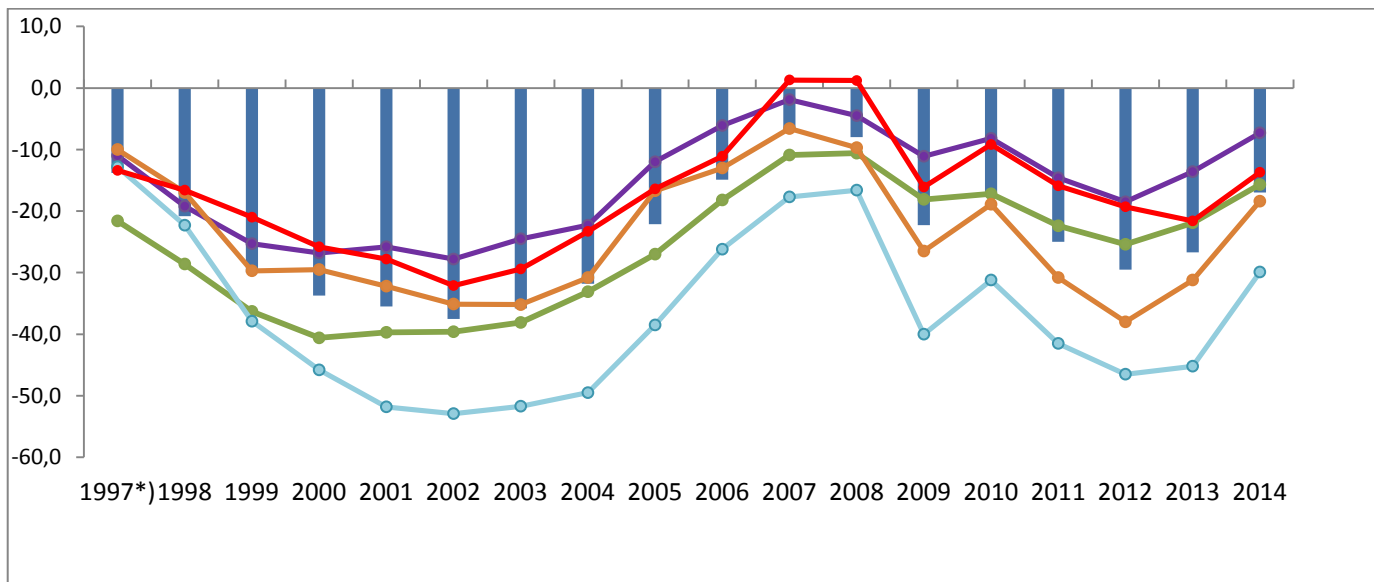
**Tablica I. BIEŻĄCY WSKAŹNIK UFNOŚCI KONSUMENCKIEJ
(DANE ROCZNE, KWARTALNE I MIESIĘCZNE)**

Bieżący wskaźnik ufności konsumenckiej jest średnią sald ocen zmian sytuacji finansowej gospodarstwa domowego, zmian ogólnej sytuacji ekonomicznej kraju oraz obecnego dokonywania ważnych zakupów.

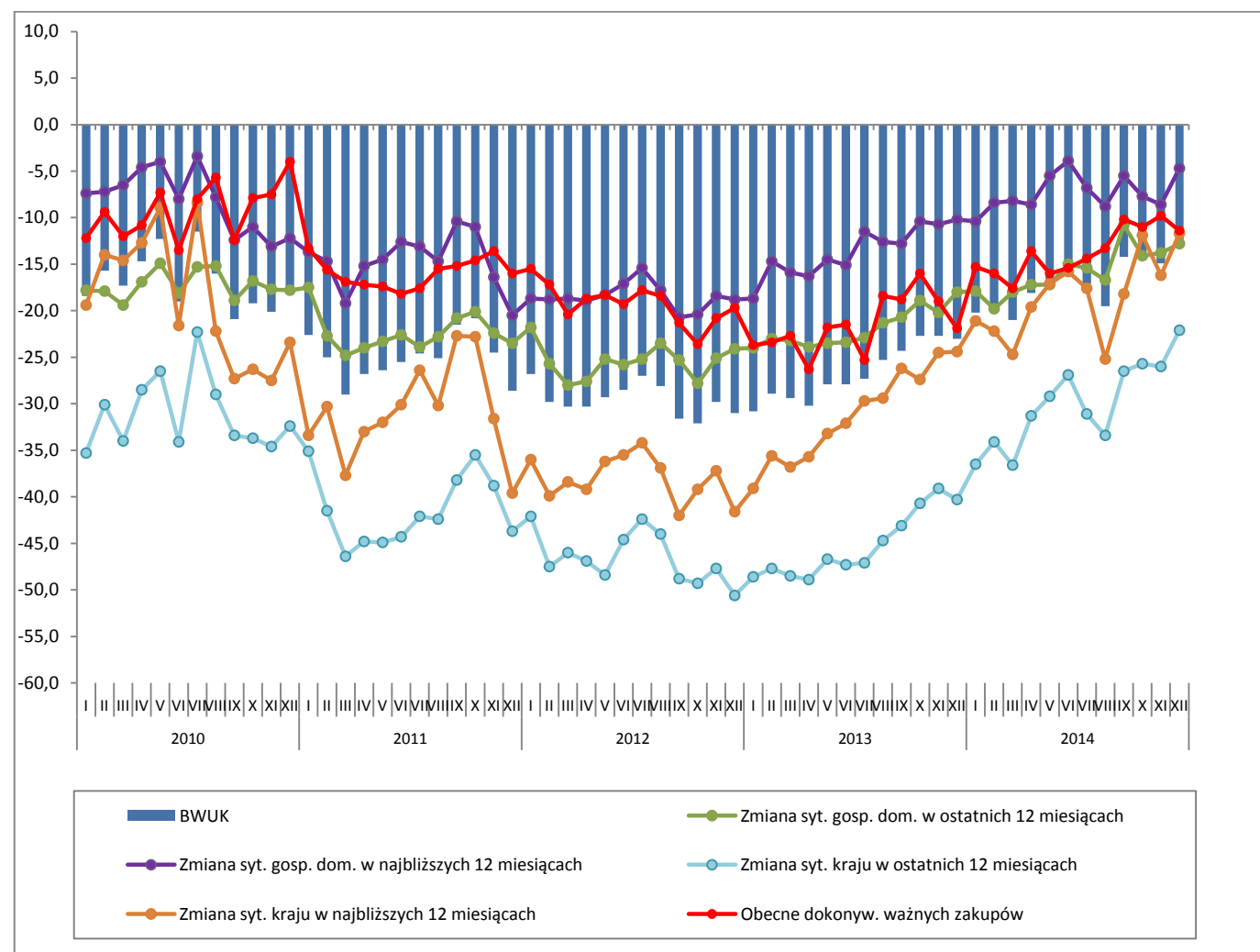
Okres badania ankietowego		Zmiany sytuacji finansowej gospodarstwa domowego w:		Zmiany ogólnej sytuacji ekonomicznej kraju w:		Obecne dokonywanie ważnych zakupów	Wskaźnik ufności konsumenckiej BWUK
Rok	Kwartał Miesiąc	ostatnich 12 miesięcy	najbliższych 12 miesięcy	ostatnich 12 miesięcy	najbliższych 12 miesięcy		
		a	b	c	d	e	
<i>w procentach</i>							
Lata							
1997 *)		-21,6	-11,0	-12,8	-10,0	-13,4	-13,8
1998		-28,6	-19,2	-22,3	-17,0	-16,6	-20,8
1999		-36,3	-25,3	-37,9	-29,7	-21,0	-30,0
2000		-40,6	-26,8	-45,8	-29,5	-25,8	-33,7
2001		-39,7	-25,8	-51,8	-32,2	-27,8	-35,5
2002		-39,6	-27,8	-52,9	-35,1	-32,1	-37,5
2003		-38,1	-24,5	-51,7	-35,2	-29,4	-35,8
2004		-33,1	-22,3	-49,5	-30,8	-23,3	-31,8
2005		-27,0	-12,0	-38,5	-16,7	-16,4	-22,1
2006		-18,2	-6,1	-26,2	-13,0	-11,1	-14,9
2007		-10,9	-1,9	-17,7	-6,6	1,3	-7,1
2008		-10,6	-4,5	-16,6	-9,7	1,2	-8,0
2009		-18,1	-11,1	-40,0	-26,5	-16,1	-22,3
2010		-17,2	-8,2	-31,2	-18,9	-9,2	-16,9
2011		-22,4	-14,6	-41,5	-30,8	-15,9	-25,0
2012		-25,4	-18,5	-46,5	-38,0	-19,3	-29,5
2013		-21,9	-13,6	-45,2	-31,2	-21,6	-26,7
2014		-15,7	-7,3	-29,9	-18,4	-13,7	-17,0
Kwartaly							
2013	I	-23,4	-16,4	-48,3	-37,2	-23,3	-29,7
	II	-23,6	-15,3	-47,6	-33,7	-23,2	-28,7
	III	-21,7	-12,3	-45,0	-28,4	-20,8	-25,6
	IV	-19,0	-10,4	-40,0	-25,4	-19,0	-22,8
2014	I	-18,6	-9,0	-35,8	-22,7	-16,3	-20,5
	II	-16,5	-6,0	-29,1	-17,5	-15,0	-16,8
	III	-14,3	-7,0	-30,3	-20,3	-12,7	-16,9
	IV	-13,6	-7,0	-24,6	-13,3	-10,7	-13,8
Miesiące							
2013	01	-24,0	-18,7	-48,6	-39,1	-23,7	-30,8
	02	-23,0	-14,7	-47,7	-35,6	-23,4	-28,9
	03	-23,2	-15,9	-48,5	-36,8	-22,7	-29,4
	04	-23,9	-16,3	-48,9	-35,7	-26,3	-30,2
	05	-23,5	-14,5	-46,7	-33,2	-21,8	-27,9
	06	-23,4	-15,1	-47,3	-32,1	-21,5	-27,9
	07	-22,9	-11,5	-47,1	-29,7	-25,3	-27,3
	08	-21,3	-12,6	-44,7	-29,4	-18,4	-25,3
	09	-20,7	-12,8	-43,1	-26,2	-18,8	-24,3
	10	-18,9	-10,4	-40,7	-27,4	-16,0	-22,7
	11	-20,2	-10,7	-39,1	-24,5	-19,0	-22,7
	12	-18,0	-10,2	-40,3	-24,4	-21,9	-23,0
2014	01	-17,9	-10,4	-36,5	-21,1	-15,3	-20,2
	02	-19,8	-8,4	-34,1	-22,2	-16,0	-20,1
	03	-18,0	-8,2	-36,6	-24,7	-17,6	-21,0
	04	-17,2	-8,6	-31,3	-19,6	-13,6	-18,1
	05	-17,2	-5,5	-29,2	-17,1	-16,0	-17,0
	06	-15,0	-3,9	-26,9	-15,8	-15,4	-15,4
	07	-15,4	-6,8	-31,1	-17,6	-14,4	-17,1
	08	-16,7	-8,8	-33,4	-25,2	-13,3	-19,5
	09	-10,8	-5,5	-26,5	-18,2	-10,2	-14,2
	10	-14,1	-7,7	-25,7	-11,9	-11,0	-14,1
	11	-13,8	-8,6	-26,0	-16,2	-9,8	-14,9
	12	-12,8	-4,7	-22,1	-11,7	-11,4	-12,5

*) kwiecień, lipiec, październik

Wykres Ia. BIEŻĄCY WSKAŹNIK UFNOŚCI KONSUMENCKIEJ (BWUK) ORAZ JEGO WARTOŚCI SKŁADOWE WEDŁUG LAT



Wykres Ib. BIEŻĄCY WSKAŹNIK UFNOŚCI KONSUMENCKIEJ (BWUK) ORAZ JEGO WARTOŚCI SKŁADOWE WEDŁUG MIESIĘCY W LATACH 2010–2013



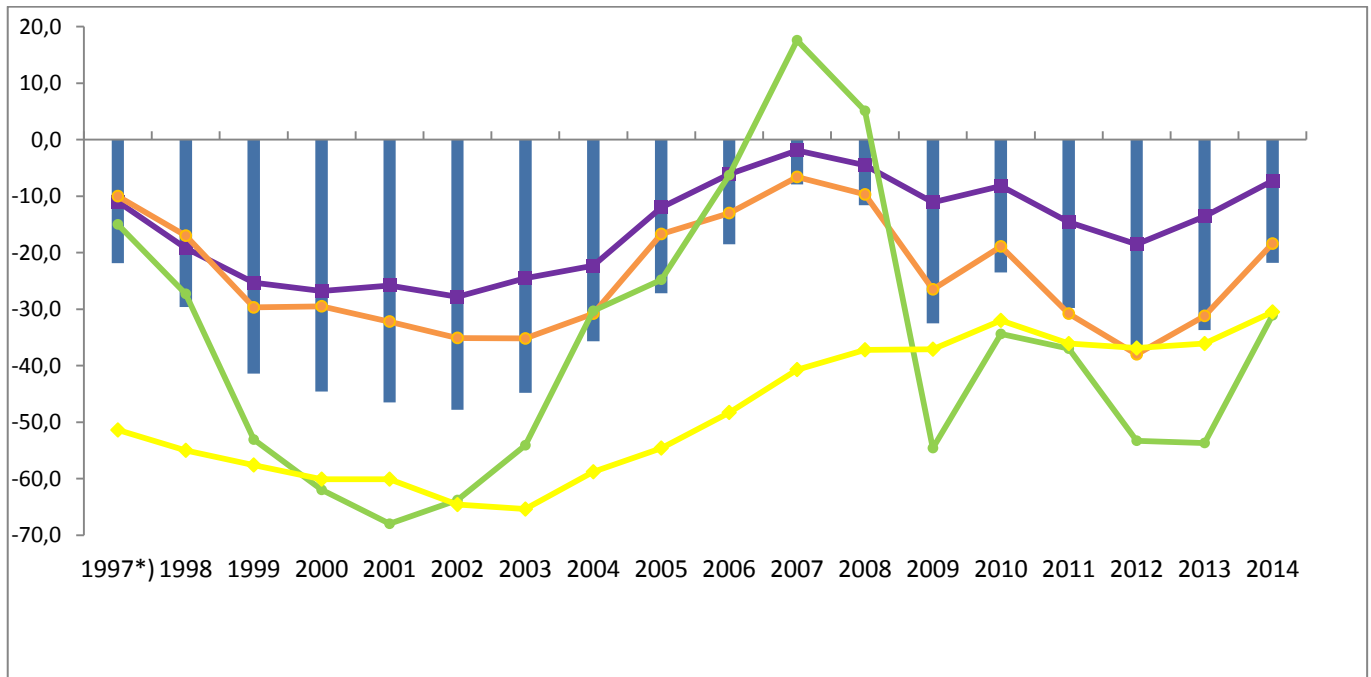
**Tablica II. WYPRZEDZAJĄCY WSKAŹNIK UFNOŚCI KONSUMENCKIEJ
(DANE ROCZNE, KWARTALNE I MIESIĘCZNE)**

Wyprzedzający wskaźnik ufności konsumenckiej jest średnią sald ocen zmian sytuacji finansowej gospodarstwa domowego, ogólnej sytuacji ekonomicznej kraju, trendów poziomu bezrobocia (ze znakiem przeciwnym) i oszczędzania pieniędzy w najbliższych 12 miesiącach.

Rok	Okres badania ankietowego		Zmiany sytuacji finansowej gospodarstwa domowego	Zmiany ogólnej sytuacji ekonomicznej kraju	Zmiany poziomu bezrobocia (ze znakiem przeciwnym)	Oszczędzanie pieniędzy	Wskaźnik ufności konsumenckiej WWUK
	Kwartał	Miesiąc	b	d	f	g	
<i>w procentach</i>							
Lata							
1997 *)			-11,0	-10,0	-15,0	-51,4	-21,9
1998			-19,2	-17,0	-27,3	-55,0	-29,6
1999			-25,3	-29,7	-53,1	-57,6	-41,4
2000			-26,8	-29,5	-62,0	-60,1	-44,6
2001			-25,8	-32,2	-68,0	-60,1	-46,5
2002			-27,8	-35,1	-63,8	-64,6	-47,8
2003			-24,5	-35,2	-54,1	-65,4	-44,8
2004			-22,3	-30,8	-30,3	-58,8	-35,7
2005			-12,0	-16,7	-24,8	-54,6	-27,2
2006			-6,1	-13,0	-6,3	-48,3	-18,5
2007			-1,9	-6,6	17,6	-40,7	-7,9
2008			-4,5	-9,7	5,1	-37,2	-11,6
2009			-11,1	-26,5	-54,6	-37,1	-32,5
2010			-8,2	-18,9	-34,4	-32,0	-23,5
2011			-14,6	-30,8	-37,0	-36,1	-29,8
2012			-18,5	-38,0	-53,3	-36,9	-36,7
2013			-13,6	-31,2	-53,7	-36,1	-33,7
2014			-7,3	-18,4	-31,1	-30,5	-21,8
Kwartaly							
2013	I		-16,4	-37,2	-65,6	-37,0	-39,1
	II		-15,3	-33,7	-54,6	-37,5	-35,3
	III		-12,3	-28,4	-49,7	-36,5	-31,7
	IV		-10,4	-25,4	-45,0	-33,3	-28,5
2014	I		-9,0	-22,7	-35,4	-32,0	-24,8
	II		-6,0	-17,5	-28,2	-30,3	-20,5
	III		-7,0	-20,3	-31,5	-30,2	-22,3
	IV		-7,0	-13,3	-29,5	-29,4	-19,8
Miesiące							
2013	01		-18,7	-39,1	-67,3	-38,5	-40,9
	02		-14,7	-35,6	-65,4	-34,3	-37,5
	03		-15,9	-36,8	-64,1	-38,1	-38,7
	04		-16,3	-35,7	-56,6	-39,8	-37,1
	05		-14,5	-33,2	-54,3	-34,3	-34,1
	06		-15,1	-32,1	-53,0	-38,3	-34,6
	07		-11,5	-29,7	-51,1	-37,2	-32,4
	08		-12,6	-29,4	-49,0	-36,1	-31,8
	09		-12,8	-26,2	-48,9	-36,2	-31,0
	10		-10,4	-27,4	-46,5	-34,2	-29,6
	11		-10,7	-24,5	-45,2	-34,0	-28,6
	12		-10,2	-24,4	-43,5	-31,7	-27,5
2014	01		-10,4	-21,1	-37,4	-33,8	-25,7
	02		-8,4	-22,2	-36,3	-30,0	-24,2
	03		-8,2	-24,7	-32,4	-32,1	-24,4
	04		-8,6	-19,6	-29,5	-31,0	-22,2
	05		-5,5	-17,1	-27,6	-32,0	-20,6
	06		-3,9	-15,8	-27,4	-27,9	-18,8
	07		-6,8	-17,6	-27,5	-33,0	-21,2
	08		-8,8	-25,2	-34,9	-31,0	-25,0
	09		-5,5	-18,2	-32,1	-26,5	-20,6
	10		-7,7	-11,9	-28,4	-29,3	-19,3
	11		-8,6	-16,2	-33,3	-30,7	-22,2
	12		-4,7	-11,7	-26,9	-28,4	-17,9

*) kwiecień, lipiec, październik

Wykres IIa. WYPRZEDZAJĄCY WSKAŹNIK UFNOŚCI KONSUMENCKIEJ (WWUK) ORAZ JEGO WARTOŚCI SKŁADOWE WEDŁUG LAT



Wykres IIb. WYPRZEDZAJĄCY WSKAŹNIK UFNOŚCI KONSUMENCKIEJ (WWUK) ORAZ JEGO WARTOŚCI SKŁADOWE WEDŁUG MIESIĘCY W LATACH 2010-2013

