

## Koniunktura konsumencka – listopad 2021 r.



**5,5 p. proc.**

Zmiana bieżącego wskaźnika ufności konsumenckiej (BWUK)

W listopadzie 2021 r. odnotowano pogorszenie zarówno obecnych, jak i przyszłych nastrojów konsumenckich w stosunku do poprzedniego miesiąca. Bieżący wskaźnik ufności konsumenckiej (BWUK), syntetycznie opisujący obecne tendencje konsumpcji indywidualnej, wyniósł - 23,3<sup>a</sup> i był o 5,5 p. proc. niższy w stosunku do poprzedniego miesiąca.

### Bieżący wskaźnik ufności konsumenckiej (BWUK) w listopadzie 2021 r.

Wszystkie składowe wskaźniki uzyskały wartości niższe niż przed miesiącem. Największe spadki odnotowano dla ocen obecnej sytuacji ekonomicznej kraju oraz przyszłej sytuacji ekonomicznej kraju (spadki odpowiednio o 6,9 p. proc. i 6,2 p. proc.). Dla pozostałych składowych wskaźników spadki kształtowały się następująco: 6,0 p. proc. dla oceny przyszłej sytuacji finansowej gospodarstwa domowego, 5,0 p. proc. dla oceny obecnej sytuacji finansowej gospodarstwa domowego oraz 3,3 p. proc. dla oceny obecnej możliwości dokonywania ważnych zakupów.

W odniesieniu do listopada 2020 r. obecna wartość BWUK jest wyższa o 5,9 p. proc.

### Wyprzedzający wskaźnik ufności konsumenckiej (WWUK) w listopadzie 2021 r.

Wyprzedzający wskaźnik ufności konsumenckiej (WWUK), syntetycznie opisujący oczekiwane w najbliższych miesiącach tendencje konsumpcji indywidualnej, spadł o 3,6 p. proc. w stosunku do poprzedniego miesiąca i ukształtował się na poziomie -18,1<sup>a</sup>.

Na spadek wartości wskaźnika w największym stopniu wpłynęły oceny przyszłej sytuacji ekonomicznej kraju oraz przyszłej sytuacji finansowej gospodarstwa domowego (spadki odpowiednio o 6,2 p. proc. i 6,0 p. proc.). Spadek o 2,5 p. proc. wystąpił także dla oceny możliwości przyszłego oszczędzania pieniędzy. Bez zmian pozostała jedynie ocena przyszłego poziomu bezrobocia.

W listopadzie br. WWUK osiągnął wartość o 12,0 p. proc. wyższą niż w analogicznym miesiącu 2020 r.

**Dla 75,8% respondentów obecna sytuacja epidemiologiczna miała wpływ na odpowiedzi dotyczące koniunktury konsumenckiej (odpowiedzi na pytania dodatkowe w związku z zagrożeniem koronawirusem COVID-19 zamieszczone zostały w załączniku).**

19.11.2021 r.

Bieżący wskaźnik ufności konsumenckiej (BWUK) jest niższy o 5,5 p. proc. w stosunku do poprzedniego miesiąca

Wyprzedzający wskaźnik ufności konsumenckiej (WWUK) spadł o 3,6 p. proc. w stosunku do poprzedniego miesiąca

Dla 75,8% respondentów obecna sytuacja epidemiologiczna miała wpływ na odpowiedzi na pytania dotyczące koniunktury konsumenckiej

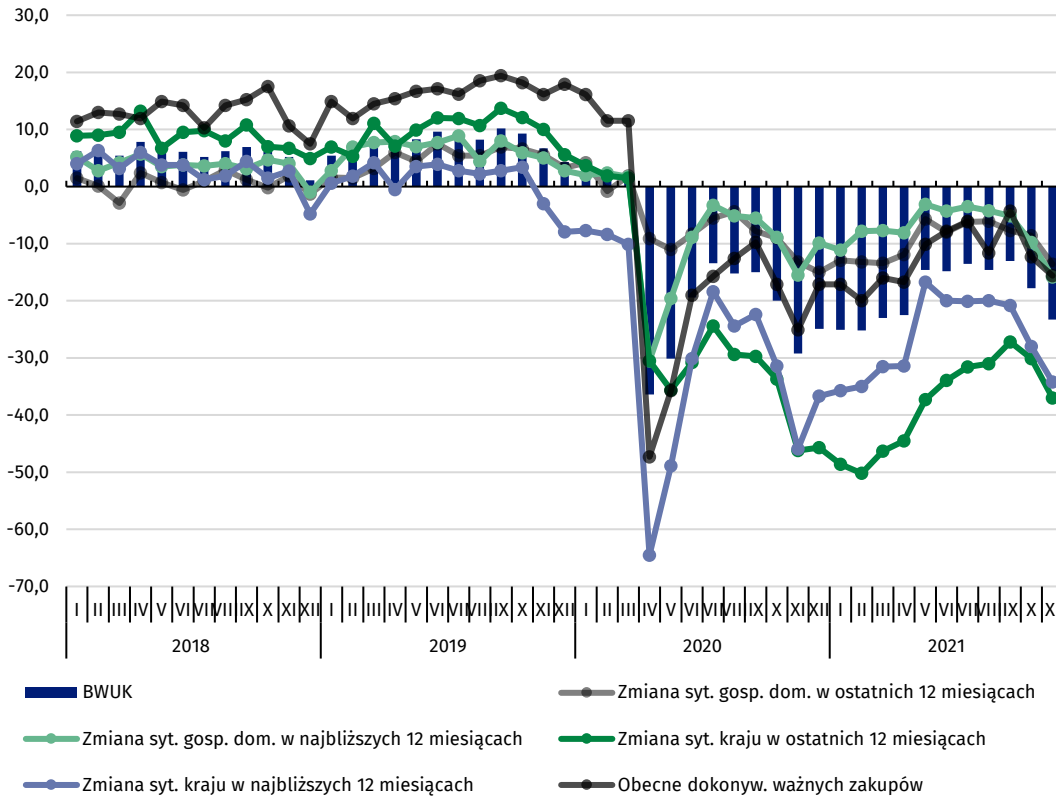
<sup>a</sup> Obydwa wskaźniki ufności konsumenckiej mogą przyjmować wartości od -100 do +100. Wartość dodatnia oznacza przewagę liczebną konsumentów nastawionych optymistycznie nad konsumentami nastawionymi pesymistycznie, natomiast wartość ujemna oznacza przewagę liczebną konsumentów nastawionych pesymistycznie nad konsumentami nastawionymi optymistycznie. W okresie 02-12.11.2021 r. przeprowadzono metodą wywiadu telefonicznego 1087 wywiadów.

**Tablica 1. Bieżący wskaźnik ufności konsumenckiej**

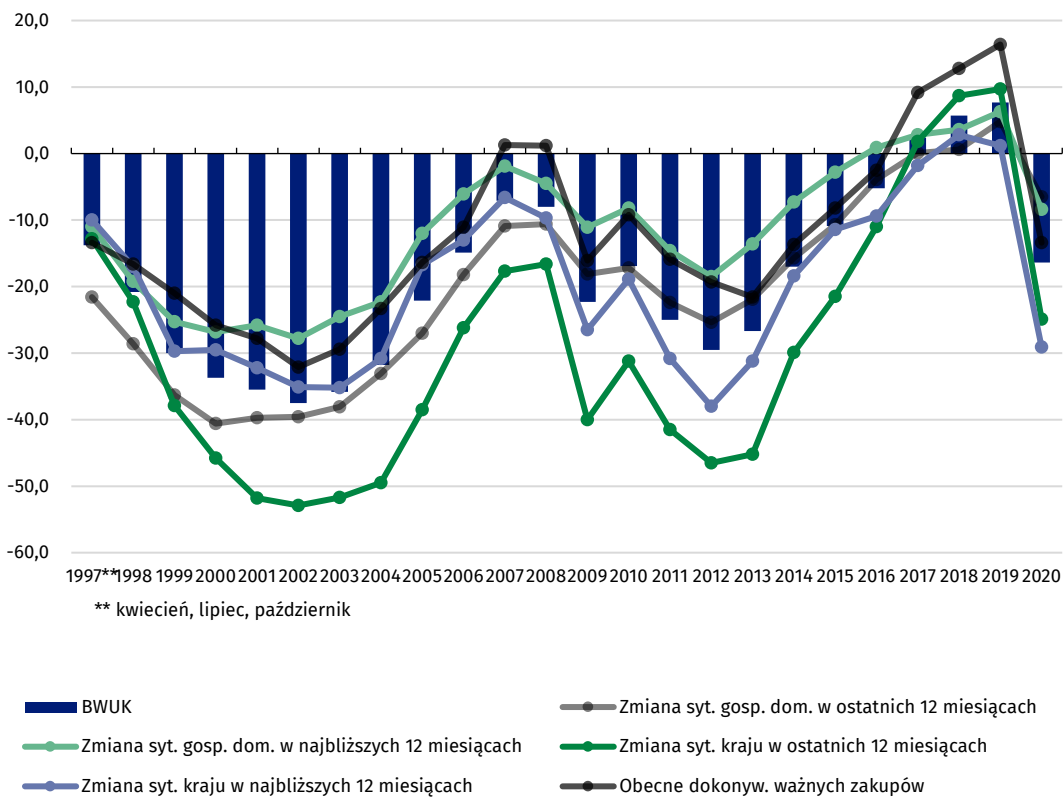
Okres badania ankietowego		Zmiany sytuacji finansowej gospodarstwa domowego w:		Zmiany ogólnej sytuacji ekonomicznej kraju w:		Obecne dokonywanie ważnych zakupów	Wskaźnik ufności konsumenckiej BWUK
Rok	Kwartał Miesiąc	ostatnich 12 miesiącach	najbliższych 12 miesi- cach	ostatnich 12 miesi- cach	najbli- szych 12 miesiącach		
		a	b	c	d	e	
<b>saldo ocen w procentach</b>							
<b>Lata</b>							
2006		-18,2	-6,1	-26,2	-13,0	-11,1	-14,9
2007		-10,9	-1,9	-17,7	-6,6	1,3	-7,1
2008		-10,6	-4,5	-16,6	-9,7	1,2	-8,0
2009		-18,1	-11,1	-40,0	-26,5	-16,1	-22,3
2010		-17,2	-8,2	-31,2	-18,9	-9,2	-16,9
2011		-22,4	-14,6	-41,5	-30,8	-15,9	-25,0
2012		-25,4	-18,5	-46,5	-38,0	-19,3	-29,5
2013		-21,9	-13,6	-45,2	-31,2	-21,6	-26,7
2014		-15,7	-7,3	-29,9	-18,4	-13,7	-17,0
2015		-10,7	-2,8	-21,5	-11,4	-8,2	-10,9
2016		-3,9	0,9	-11,0	-9,4	-2,5	-5,2
2017		0,1	2,8	1,8	-1,8	9,2	2,4
2018		0,6	3,6	8,7	2,8	12,8	5,7
2019		4,8	6,3	9,7	1,2	16,4	7,7
2020		-6,5	-8,4	-24,9	-29,1	-13,4	-16,4
<b>Kwartaly</b>							
2020	I	1,8	2,0	2,4	-8,7	13,1	2,1
	II	-9,5	-19,7	-32,3	-47,8	-34,0	-28,7
	III	-5,9	-4,6	-27,8	-21,7	-12,7	-14,6
	IV	-12,4	-11,5	-41,9	-38,0	-19,8	-24,7
2021	I	-13,2	-8,9	-48,4	-34,1	-17,7	-24,4
	II	-8,5	-5,2	-38,6	-22,7	-11,5	-17,3
	III	-6,7	-4,3	-29,9	-20,3	-7,3	-13,7
<b>Miesiące</b>							
2020	08	-4,4	-5,1	-29,4	-24,4	-12,6	-15,2
	09	-7,8	-5,5	-29,7	-22,4	-9,8	-15,0
	10	-9,0	-8,9	-33,7	-31,4	-17,1	-20,0
	11	-13,2	-15,5	-46,2	-45,9	-25,1	-29,2
	12	-15,0	-9,9	-45,7	-36,7	-17,1	-24,9
2021	01	-12,9	-11,1	-48,6	-35,7	-17,1	-25,1
	02	-13,2	-7,8	-50,2	-35,0	-20,0	-25,2
	03	-13,4	-7,7	-46,3	-31,5	-16,0	-23,0
	04	-11,9	-8,1	-44,5	-31,4	-16,7	-22,5
	05	-5,7	-3,1	-37,3	-16,7	-10,1	-14,6
	06	-8,0	-4,3	-33,9	-20,0	-7,8	-14,8
	07	-6,2	-3,5	-31,6	-20,1	-6,1	-13,5
	08	-6,1	-4,2	-31,0	-20,0	-11,6	-14,6
	09	-7,7	-5,1	-27,2	-20,8	-4,3	-13,0
	10	-8,6	-9,8	-30,1	-28,0	-12,3	-17,8
	11	-13,6	-15,8	-37,0	-34,2	-15,6	-23,3

Bieżący wskaźnik ufności konsumenckiej jest średnią sald ocen zmian sytuacji finansowej gospodarstwa domowego, zmian ogólnej sytuacji ekonomicznej kraju oraz obecnego dokonywania ważnych zakupów

**Wykres 1. Bieżący wskaźnik ufności konsumenckiej (BWUK) oraz jego wartości składowe według miesięcy w latach 2018–2021**



**Wykres 2. Bieżący wskaźnik ufności konsumenckiej (BWUK) oraz jego wartości składowe według lat**

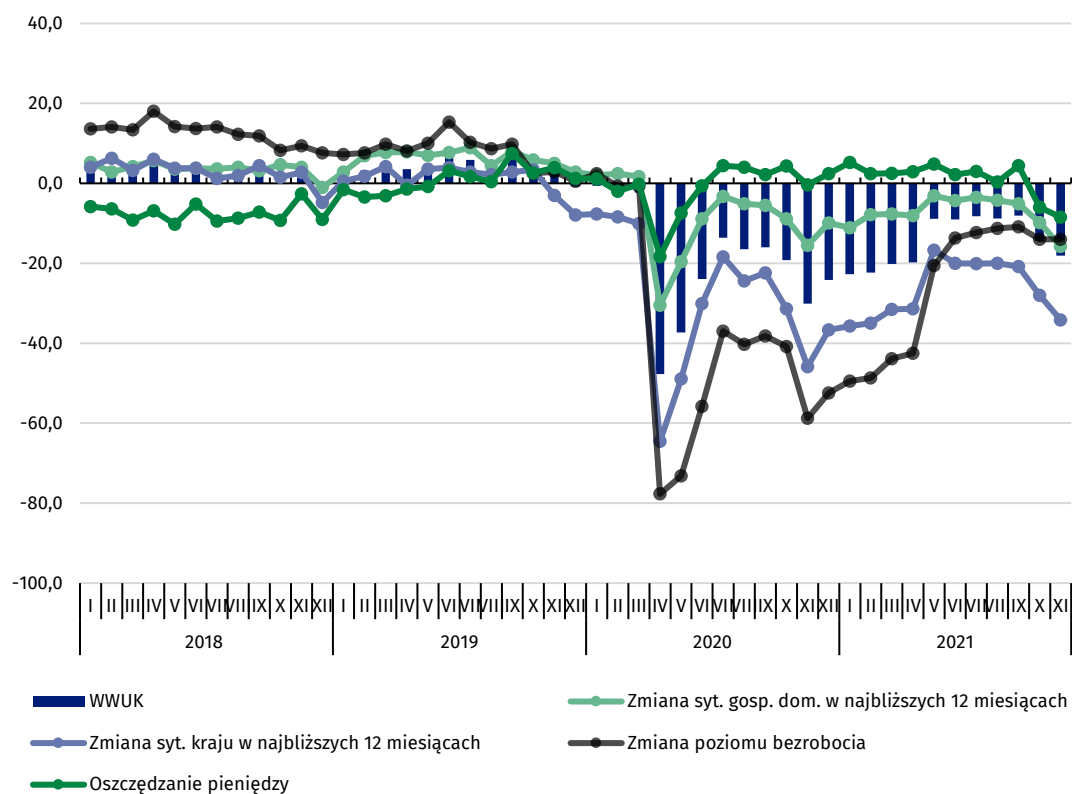


**Tablica 2. Wyrzedzajacy wskaźnik ufności konsumenciej**

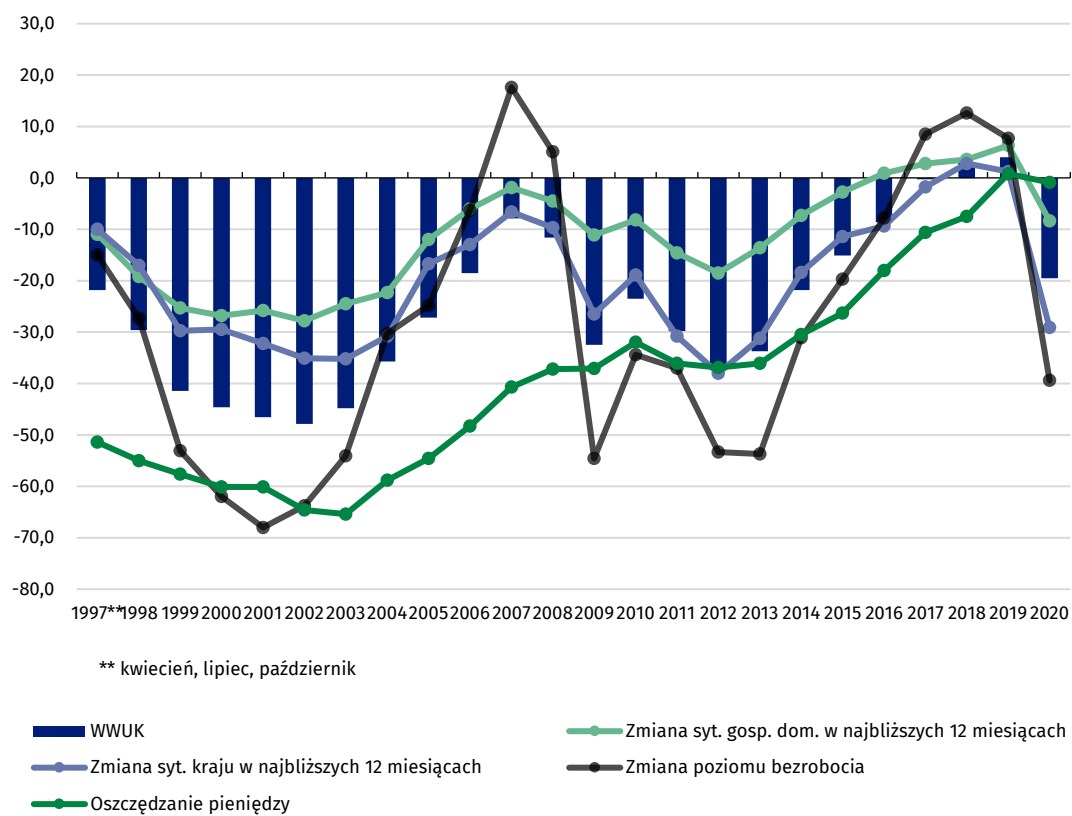
Okres badania ankietowego		Zmiany sytuacji finansowej gospodarstwa domowego	Zmiany ogólnej sytuacji ekonomicznej kraju	Zmiany poziomu bezrobocia (ze znakiem przeciwnym)	Oszczędzanie pieniędzy	Wskaźnik ufności konsumenciej WWUK
Rok	Kwartał Miesiąc	b	d	f	g	
saldo ocen w procentach						
<b>Lata</b>						
2006		-6,1	-13,0	-6,3	-48,3	-18,5
2007		-1,9	-6,6	17,6	-40,7	-7,9
2008		-4,5	-9,7	5,1	-37,2	-11,6
2009		-11,1	-26,5	-54,6	-37,1	-32,5
2010		-8,2	-18,9	-34,4	-32,0	-23,5
2011		-14,6	-30,8	-37,0	-36,1	-29,8
2012		-18,5	-38,0	-53,3	-36,9	-36,7
2013		-13,6	-31,2	-53,7	-36,1	-33,7
2014		-7,3	-18,4	-31,1	-30,5	-21,8
2015		-2,8	-11,4	-19,7	-26,3	-15,1
2016		0,9	-9,4	-7,8	-18,0	-8,6
2017		2,8	-1,8	8,5	-10,6	-0,3
2018		3,6	2,8	12,6	-7,5	2,9
2019		6,3	1,2	7,7	0,8	4,0
2020		-8,4	-29,1	-39,4	-0,9	-19,5
<b>Kwartaly</b>						
2020	I	2,0	-8,7	0,3	-0,4	-1,7
	II	-19,7	-47,8	-68,9	-8,8	-36,3
	III	-4,6	-21,7	-38,5	3,5	-15,3
	IV	-11,5	-38,0	-50,7	2,1	-24,5
2021	I	-8,9	-34,1	-47,4	3,4	-21,7
	II	-5,2	-22,7	-25,6	3,3	-12,6
	III	-4,3	-20,3	-11,5	2,5	-8,4
<b>Miesiące</b>						
2020	06	-8,9	-30,1	-55,8	-0,6	-23,9
	07	-3,3	-18,4	-37,0	4,4	-13,6
	08	-5,1	-24,4	-40,3	4,0	-16,5
	09	-5,5	-22,4	-38,2	2,2	-16,0
	10	-8,9	-31,4	-40,8	4,3	-19,2
	11	-15,5	-45,9	-58,8	-0,4	-30,1
	12	-9,9	-36,7	-52,4	2,4	-24,2
2021	01	-11,1	-35,7	-49,5	5,2	-22,7
	02	-7,8	-35,0	-48,7	2,4	-22,3
	03	-7,7	-31,5	-43,9	2,5	-20,2
	04	-8,1	-31,4	-42,5	2,9	-19,8
	05	-3,1	-16,7	-20,6	4,8	-8,9
	06	-4,3	-20,0	-13,7	2,2	-9,0
	07	-3,5	-20,1	-12,3	3,0	-8,2
	08	-4,2	-20,0	-11,3	0,3	-8,8
	09	-5,1	-20,8	-10,9	4,4	-8,1
	10	-9,8	-28,0	-14,0	-6,0	-14,5
	11	-15,8	-34,2	-14,0	-8,5	-18,1

Wyrzedzajacy wskaźnik ufności konsumenciej jest średnią sald ocen zmian sytuacji finansowej gospodarstwa domowego, ogólnej sytuacji ekonomicznej kraju, trendów poziomu bezrobocia (ze znakiem przeciwnym) i oszczędzania pieniędzy w najbliższych 12 miesiącach

**Wykres 3. Wyprzedzający wskaźnik ufności konsumennej (WWUK) oraz jego wartości składowe według miesięcy w latach 2018–2021**



**Wykres 4. Wyprzedzający wskaźnik ufności konsumennej (WWUK) oraz jego wartości składowe według lat**



\*\* kwiecień, lipiec, październik

# Załącznik

## Pytania dodatkowe w związku z sytuacją epidemiologiczną (zagrożenie koronawirusem COVID-19)



**75,8 %**

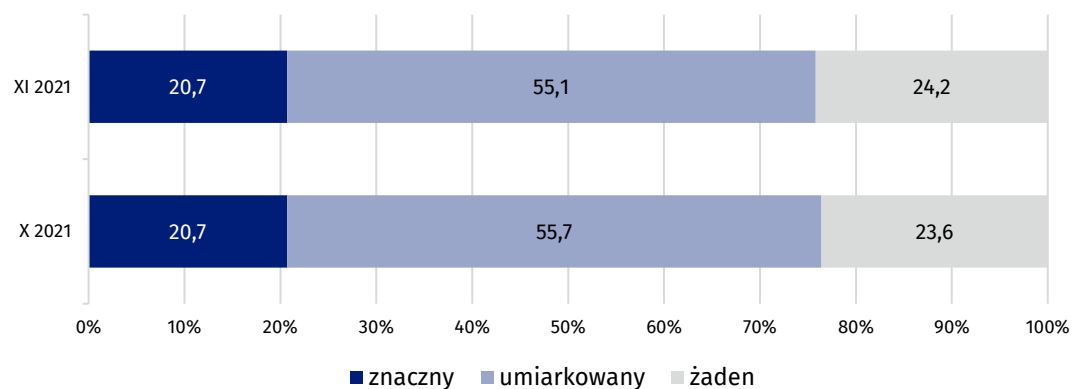
respondentów deklaroowało wpływ sytuacji epidemiologicznej na odpowiedzi dot. koniunktury konsumenckiej (w październiku było to 76,4%)

W listopadzie 2021 r. dla 32,5% respondentów obecna sytuacja epidemiologiczna stanowi duże zagrożenie dla zdrowia populacji Polski jako całości (wzrost o 7,3 p. proc. w porównaniu do poprzedniego miesiąca).

### Wpływ obecnej sytuacji epidemiologicznej na odpowiedzi dotyczące koniunktury konsumenckiej

Spośród respondentów deklaruujących wpływ sytuacji epidemiologicznej na odpowiedzi dotyczące koniunktury konsumenckiej, 55,1% określiło go jako umiarkowany, a 20,7% jako znaczny. Dla 24,2% respondentów obecna sytuacja nie miała żadnego wpływu na odpowiedzi.

Wykres 1. Wpływ obecnej sytuacji epidemiologicznej (koronawirus COVID-19) na odpowiedzi – struktura odpowiedzi (%)



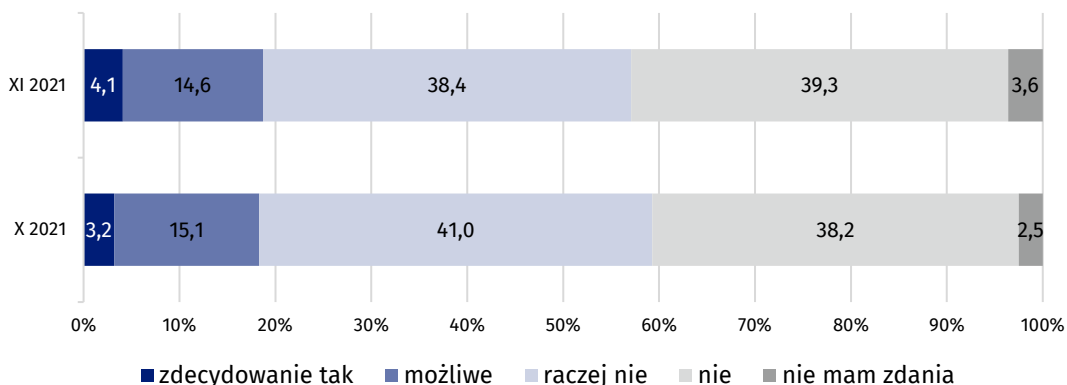
### Obawa utraty pracy lub zaprzestania prowadzenia własnej działalności w związku z obecną sytuacją epidemiologiczną

Spośród osób pracujących (57,4% respondentów), zdecydowaną obawę utraty pracy lub zaprzestania prowadzenia własnej działalności odczuwa 4,1% respondentów. W przypadku wariantów odpowiedzi „możliwe” i „raczej nie” odsetek odpowiedzi wynosił odpowiednio 14,6% oraz 38,4%. Odsetek osób pracujących, które nie mają obaw, wyniósł 39,3%. Niewielka liczba respondentów pracujących (3,6%) nie miała zdania.

Znaczny wpływ sytuacji epidemiologicznej na odpowiedzi na pytania dotyczące koniunktury konsumenckiej zadeklarowało 20,7% respondentów

Zdecydowaną obawę utraty pracy lub zaprzestania prowadzenia własnej działalności wyraziło 4,1% respondentów

**Wykres 2. Obawa przed utratą pracy lub zaprzestaniem prowadzenia własnej działalności w związku z obecną sytuacją epidemiologiczną (koronawirus COVID-19) – struktura odpowiedzi dla pracujących (%)**

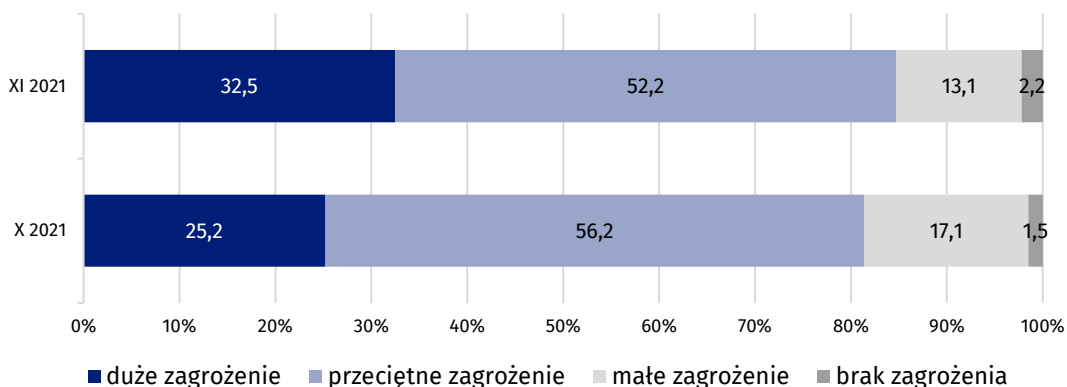


### Jakim zagrożeniem jest obecna sytuacja epidemiologiczna dla zdrowia populacji Polski jako całości

Dla 32,5% respondentów obecna sytuacja epidemiologiczna stanowi duże zagrożenie dla zdrowia populacji Polski jako całości. Przeciętne zagrożenie odczuwa 52,2% odpowiadających na pytania. Małe zagrożenie deklaruje 13,1%, zaś brak zagrożenia stwierdziło zaledwie 2,2% respondentów.

Dla 32,5% respondentów obecna sytuacja epidemiologiczna stanowi duże zagrożenie dla zdrowia populacji Polski jako całości

**Wykres 3. Jakie zagrożenie stanowi obecna sytuacja epidemiologiczna (koronawirus COVID-19) dla zdrowia populacji Polski jako całości – struktura odpowiedzi (%)**

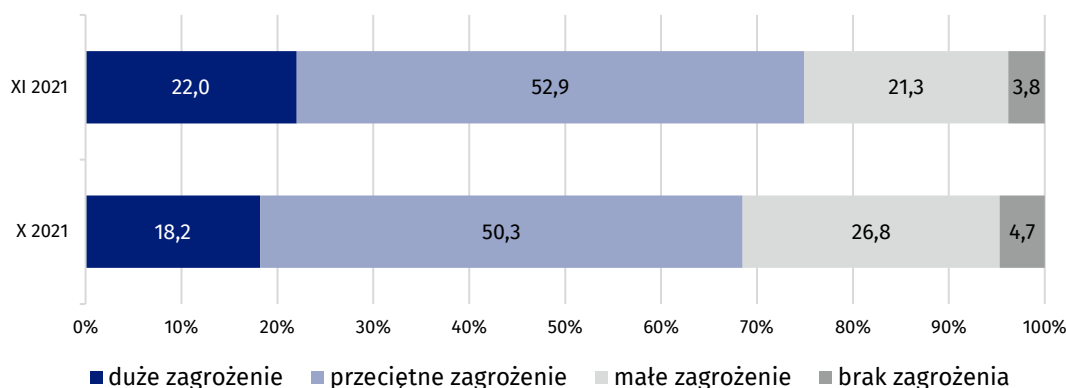


### Jakim zagrożeniem jest obecna sytuacja epidemiologiczna dla osobistego zdrowia

Dla 22,0% respondentów obecna sytuacja epidemiologiczna stanowi duże zagrożenie dla ich osobistego zdrowia. 52,9% odpowiadających na pytania odczuwa przeciętne zagrożenie. Małe zagrożenie deklaruje 21,3%, natomiast brak zagrożenia stwierdziło 3,8% respondentów.

Dla 22,0% respondentów obecna sytuacja epidemiologiczna stanowi duże zagrożenie dla ich osobistego zdrowia

**Wykres 4. Jakie zagrożenie stanowi obecna sytuacja epidemiologiczna (koronawirus COVID-19) dla osobistego zdrowia – struktura odpowiedzi (%)**

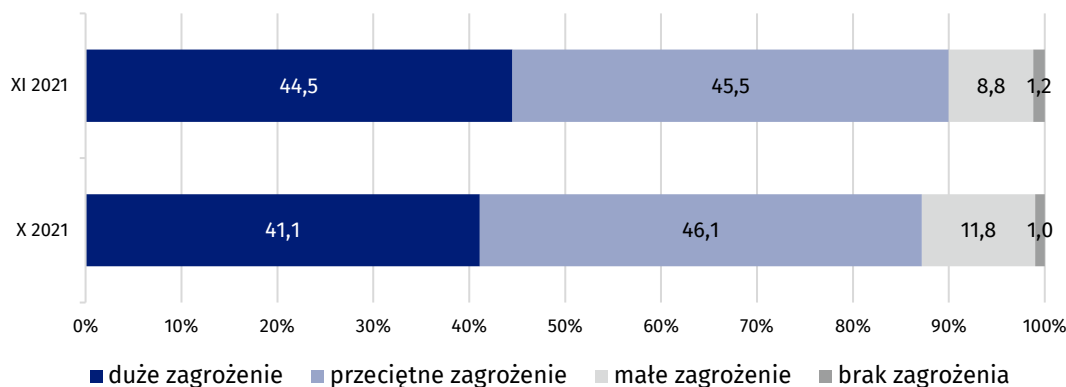


#### Jakim zagrożeniem jest obecna sytuacja epidemiologiczna dla gospodarki w Polsce

Według 44,5% respondentów obecna sytuacja epidemiologiczna stanowi duże zagrożenie dla gospodarki w Polsce. Przeciętne zagrożenie dla gospodarki odczuwa 45,5% odpowiadających na pytania. Małe zagrożenie deklaruje tylko 8,8%, natomiast brak zagrożenia stwierdziło zaledwie 1,2% respondentów.

Dla 44,5% respondentów obecna sytuacja epidemiologiczna stanowi duże zagrożenie dla gospodarki w Polsce

**Wykres 5. Jakie zagrożenie stanowi obecna sytuacja epidemiologiczna (koronawirus COVID-19) dla gospodarki w Polsce – struktura odpowiedzi (%)**



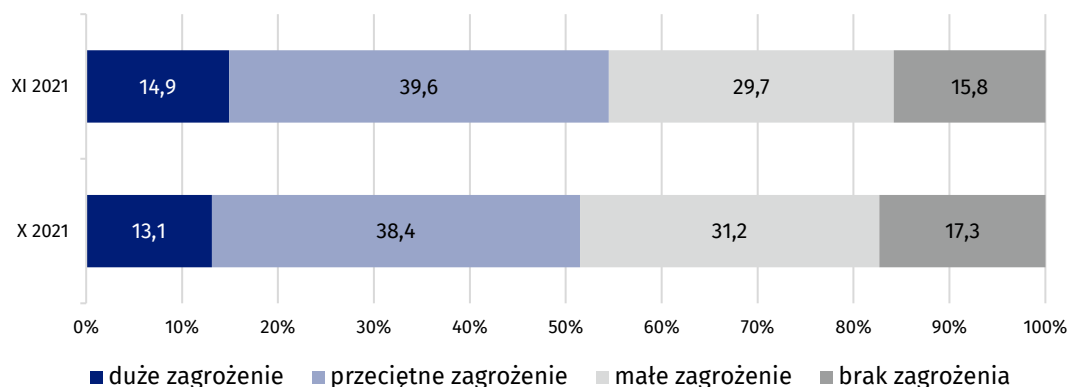
#### Jakim zagrożeniem jest obecna sytuacja epidemiologiczna dla osobistej sytuacji finansowej

W przypadku 14,9% respondentów obecna sytuacja epidemiologiczna stanowi duże zagrożenie dla ich osobistej sytuacji finansowej. Przeciętne zagrożenie odczuwa 39,6% odpowiadających na pytania dotyczące koniunktury konsumenckiej. Małe zagrożenie deklaruje 29,7%, natomiast brak zagrożenia stwierdziło 15,8% respondentów.

W przypadku 14,9% respondentów obecna sytuacja epidemiologiczna stanowi duże zagrożenie dla ich osobistej sytuacji finansowej



**Wykres 6. Jakie zagrożenie stanowi obecna sytuacja epidemiologiczna (koronawirus COVID-19) dla Pana/Pani osobistej sytuacji finansowej – struktura odpowiedzi (%)**

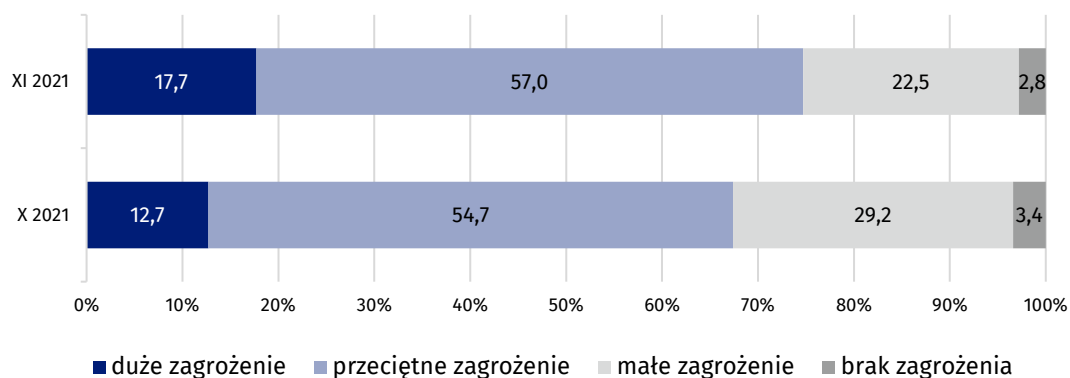


**Jakim zagrożeniem jest obecna sytuacja epidemiologiczna dla codziennego życia w lokalnej społeczności**

Dla 17,7% respondentów obecna sytuacja epidemiologiczna stanowi duże zagrożenie dla codziennego życia w lokalnej społeczności. Przeciętne zagrożenie odczuwa 57,0% odpowiadających na pytania dotyczące koniunktury konsumenckiej. Małe zagrożenie deklaruje 22,5%, natomiast brak zagrożenia stwierdziło 2,8% respondentów.

Dla 17,7% respondentów obecna sytuacja epidemiologiczna stanowi duże zagrożenie dla codziennego życia w lokalnej społeczności

**Wykres 7. Jakie zagrożenie stanowi obecna sytuacja epidemiologiczna (koronawirus COVID-19) dla codziennego życia w Pana/Pani lokalnej społeczności – struktura odpowiedzi (%)**



**Tablica 1. Pytania dodatkowe (odsetki odpowiedzi) - sytuacja epidemiologiczna (zagrożenie koronawirusem COVID-19)**

WYSZCZEGÓLNIENIE		Wrzesień 2021	Październik 2021	Listopad 2021
<b>Jaki wpływ na Pana/Pani odpowiedzi miała obecna sytuacja epidemiologiczna (koronawirus COVID-19)?</b>	znaczny	21,5	20,7	20,7
	umiarkowany	55,1	55,7	55,1
	żaden	23,4	23,6	24,2
<b>Czy w związku z obecną sytuacją epidemiologiczną (koronawirus COVID-19), obawia się Pan/Pani utraty pracy lub zaprzestania prowadzenia własnej działalności?</b>	zdecydowanie tak	2,6	1,9	2,4
	możliwe	8,3	9,2	8,4
	raczej nie	21,1	24,9	22,1
	nie	28,0	23,2	22,5
	nie mam zdania	1,8	1,6	2,0
	nie dotyczy (dla osób niepracujących)	38,2	39,2	42,6
<b>Jakim zagrożeniem, Pana/Pani zdaniem, jest obecna sytuacja epidemiologiczna (koronawirus COVID-19) dla zdrowia populacji Polski jako całości?</b>	duże zagrożenie	24,2	25,2	32,5
	przeciętne zagrożenie	54,6	56,2	52,2
	małe zagrożenie	19,2	17,1	13,1
	brak zagrożenia	2,0	1,5	2,2
<b>Jakim zagrożeniem, Pana/Pani zdaniem, jest obecna sytuacja epidemiologiczna (koronawirus COVID-19) dla Pana/Pani osobistego zdrowia?</b>	duże zagrożenie	16,5	18,2	22,0
	przeciętne zagrożenie	50,2	50,3	52,9
	małe zagrożenie	28,6	26,8	21,3
	brak zagrożenia	4,7	4,7	3,8
<b>Jakim zagrożeniem, Pana/Pani zdaniem, jest obecna sytuacja epidemiologiczna (koronawirus COVID-19) dla gospodarki w Polsce?</b>	duże zagrożenie	42,9	41,1	44,5
	przeciętne zagrożenie	44,6	46,1	45,5
	małe zagrożenie	11,5	11,8	8,8
	brak zagrożenia	1,0	1,0	1,2
<b>Jakim zagrożeniem, Pana/Pani zdaniem, jest obecna sytuacja epidemiologiczna (koronawirus COVID-19) dla Pana/Pani osobistej sytuacji finansowej?</b>	duże zagrożenie	12,2	13,1	14,9
	przeciętne zagrożenie	40,2	38,4	39,6
	małe zagrożenie	32,9	31,2	29,7
	brak zagrożenia	14,7	17,3	15,8
<b>Jakim zagrożeniem, Pana/Pani zdaniem, jest obecna sytuacja epidemiologiczna (koronawirus COVID-19) dla codziennego życia w Pana/Pani lokalnej społeczności?</b>	duże zagrożenie	14,0	12,7	17,7
	przeciętne zagrożenie	53,6	54,7	57,0
	małe zagrożenie	29,6	29,2	22,5
	brak zagrożenia	2,8	3,4	2,8

W przypadku cytowania danych Głównego Urzędu Statystycznego prosimy o zamieszczenie informacji: „Źródło danych GUS”, a w przypadku publikowania obliczeń dokonanych na danych opublikowanych przez GUS prosimy o zamieszczenie informacji: „Opracowanie własne na podstawie danych GUS”.

Opracowanie merytoryczne:  
**Urząd Statystyczny w Łodzi**  
**Dyrektor dr Piotr Ryszard Cmela**  
Tel: 42 684 56 11

Rozpowszechnianie:  
**Rzecznik Prasowy Prezesa GUS**  
**Karolina Banaszek**  
Tel: 695 255 011

**Wydział Współpracy z Mediami**

Tel: 22 608 34 91, 22 608 38 04

e-mail: [obslugaprasowa@stat.gov.pl](mailto:obslugaprasowa@stat.gov.pl)



[www.stat.gov.pl](http://www.stat.gov.pl)



[@GUS\\_STAT](https://twitter.com/GUS_STAT)



[@GlownyUrzadStatystyczny](https://www.facebook.com/GlownyUrzadStatystyczny)

**Powiązane opracowania**

[Koniunktura w przetwórstwie przemysłowym, budownictwie, handlu i usługach w październiku 2021 roku](#)

[Biuletyn Statystyczny Nr 9/2021](#)

**Temat dostępny w bazach danych**

[Dziedzinowa Baza Wiedzy Warunki Życia- Ludności](#)