



GŁÓWNY URZĄD STATYSTYCZNY

Departament Rolnictwa

Warszawa, 20.05.2014 r.

Informacja sygnalna

WYNIKI BADAŃ GUS

POGŁOWIE ŚWIŃ WEDŁUG STANU W MARCU 2014 ROKU¹

Na początku marca 2014 r. pogłowie świń liczyło 11186,0 tys. sztuk, wykazując w porównaniu z analogicznym okresem ubiegłego roku wzrost o 2,3%. Zwiększyła się liczebność większości grup struktury stada trzody chlewnej, a najbardziej pogłowie trzody chlewnej na ubój o wadze 50 kg i więcej o 11,2%.

W stosunku do marca 2013 r. w strukturze pogłowia trzody chlewnej ogółem:

- zmniejszył się udział prosiąt,*
- zwiększył się udział trzody chlewnej o wadze 50 kg i więcej z przeznaczeniem na ubój.*

1. Źródło informacji stanowiły:

- uogólnione wyniki reprezentacyjnego badania pogłowia trzody chlewnej oraz produkcji żywca wieprzowego, przeprowadzonego na próbie ok. 30 tys. gospodarstw indywidualnych utrzymujących w/w gatunki zwierząt,*
- dane sprawozdawcze jednostek sektora publicznego i prywatnego (bez gospodarstw indywidualnych).*

Opracowanie:

Departament Rolnictwa

Kontakt w sprawach merytorycznych: Małgorzata Kuliś
tel. 22 608 33 57; e-mail: m.kulis@stat.gov.pl

W początku marca 2014 r. pogłowie trzody chlewnej wynosiło **11186,0 tys. sztuk** i było wyższe o 254,7 tys. sztuk (o 2,3%) od stanu notowanego w analogicznym okresie

2013 r., a w porównaniu z liczebnością stada świń w końcu listopada 2013 r. – wyższe o 191,6 tys. sztuk, tj. o 1,7%.

Tabl. 1 Pogłowie świń w marcu.

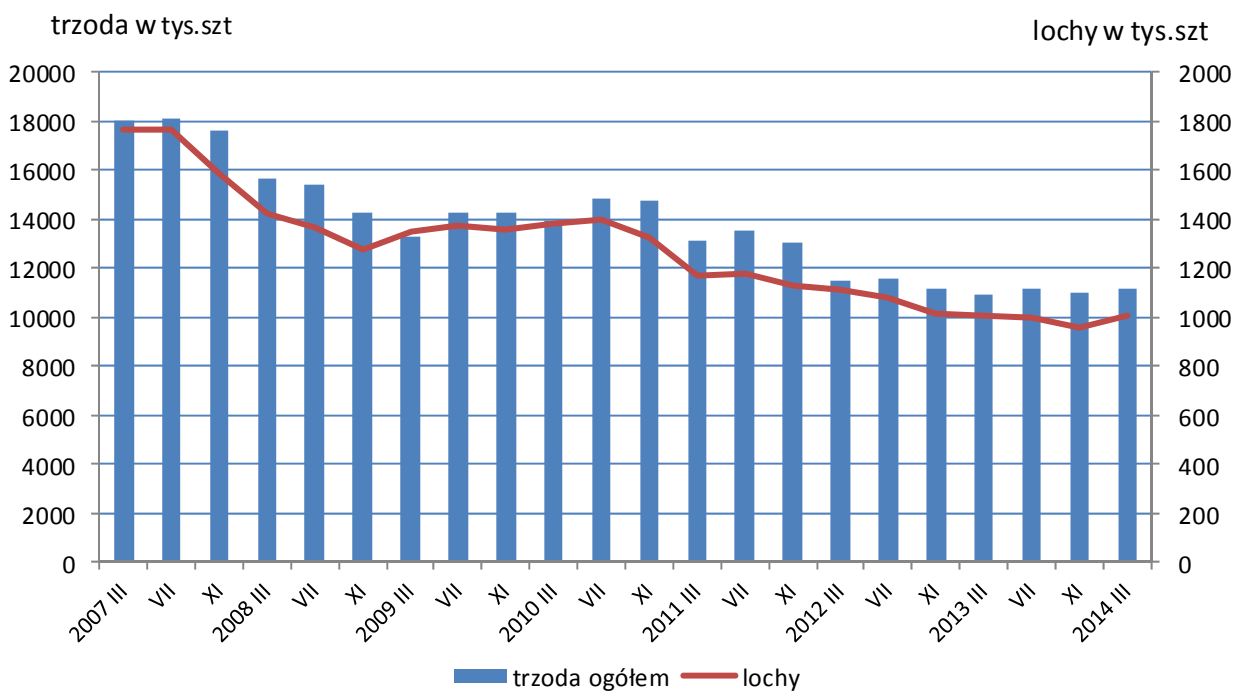
Wyszczególnienie a – 2012 b – 2013 c – 2014*		Ogółem	Sektor		Struktura pogłowia ogółem	Dynamika	
			prywatny	publiczny		marzec ub.r.=100	listopad ub.r. =100
		w tysiącach sztuk			w odsetkach		
Trzoda chlewna ogółem	a	11480,9	11408,9	72,0	100,0	87,6	87,9
	b	10931,3	10864,1	67,2	100,0	95,2	98,2
	c	11186,0	11119,2	66,9	100,0	102,3	101,7
lochy na chów	a	1113,9	1105,9	8,0	9,7	95,4	99,0
	b	1007,2	998,9	8,3	9,2	90,4	99,5
	c	1010,1	1002,9	7,2	9,0	100,3	105,8
trzoda chlewna pozostała	a	10367,0	10303,0	64,0	90,3	86,9	86,9
	b	9924,1	9865,2	58,9	90,8	95,7	98,0
	c	10175,9	10116,3	59,7	91,0	102,5	101,4

*dane według stanu na 1 marca

Stado loch na chów zwiększyło się w porównaniu z marcem 2013 r. o 2,9 tys. sztuk (o 0,3%) do poziomu **1010,1 tys. sztuk**, w tym pogłowie **loch prośnych** wzrosło o 3,6 tys. sztuk (o 0,5%) do **669,5 tys. sztuk**. W stosunku do stanu w końcu listopada 2013 r. liczba loch na chów wzrosła o 55 tys. sztuk (o 5,8%), w tym macior prośnych – o 35,9 tys. sztuk, tj. o 5,7%.

W sektorze prywatnym, w marcu 2014 r., pogłowie trzody chlewnej wynosiło **11119,2 tys. sztuk** i wzrosło w ciągu roku o 255,1 tys. sztuk (o 2,3%), a w porównaniu ze stanem w końcu listopada 2013 r. zwiększyło się o 194,4 tys. sztuk, tj. o 1,8%. W gospodarstwach indywidualnych było **8943,5 tys. sztuk** świń, tj. 80,0% krajowego pogłowia trzody chlewnej. W tej grupie gospodarstw populacja świń wzrosła w skali roku o 60,8 tys. sztuk, tj. o 0,7%, a sezonowo, tj. w okresie od listopada 2013 r., zwiększyła się o 145,2 tys. sztuk (o 1,7%).

Wykres 1. Pogłowie trzody chlewnej, w tym loch na chów w latach 2007-2014.



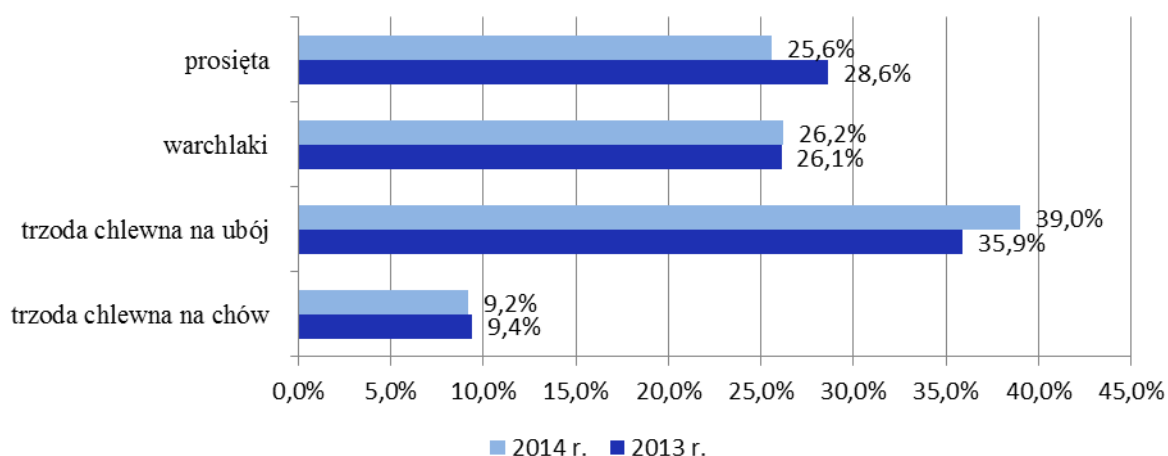
W sektorze publicznym pogłowie świń spadło w skali roku o 0,3 tys. sztuk (o 0,5%), a w porównaniu ze stanem w listopadzie 2013 r. zmniejszyło się o 2,8 tys. sztuk (o 4,1%) do poziomu **66,9 tys. sztuk**.

W strukturze stada trzody chlewnej ogółem udział poszczególnych grup produkcyjno-użytkowych w końcu marca 2014 r. wynosił:

– prosięta o wadze do 20 kg	– 25,6%
– warchlaki o wadze od 20 kg do 50 kg	– 26,2%
– trzoda chlewna o wadze 50 kg i więcej, z przeznaczeniem na ubój	– 39,0%
– trzoda chlewna o wadze 50 kg i więcej, z przeznaczeniem na chów	– 9,2%
w tym lochy na chów razem	– 9,0%
w tym lochy prośne	– 6,0%

W porównaniu ze strukturą pogłowia trzody chlewnej w marcu 2013 r., zmniejszył się udział prosiąt (o 3,0 p. proc.) i grupy trzody chlewnej o wadze 50 kg i więcej z przeznaczeniem na chów (o 0,2 p. proc.), w tym macior (o 0,2 p. proc.), natomiast zwiększył się udział warchlaków (o 0,1 p. proc.) oraz grupy trzody chlewnej o wadze 50 kg i więcej z przeznaczeniem na ubój (o 3,1 pkt proc.).

Wykres 2. Struktura pogłowia trzody chlewnej w marcu 2013 i 2014r.



Na początku marca 2014 r. **obsada trzody chlewnej ogółem na 100 ha użytków rolnych wynosiła 77,6 sztuk, w tym loch na chów 7 sztuk, wobec 73 szt i 6,7 szt w marcu 2013 r.**

Rejestrowany w początku marca 2014 r. stan pogłowia trzody chlewnej wskazuje na wyhamowanie trendu spadkowego w chowie świń, który notowany był w ciągu całego ubiegłego roku.

W 2013 r. spadek pogłowia trzody chlewnej w porównaniu z analogicznym okresem poprzedniego roku wynosił: 4,8% w końcu marca, 3,6% w końcu lipca i 1,2% w końcu listopada. Na początku marca 2014 r. zaobserwowano zmianę tendencji i wzrost pogłowia świń, który wynosił 2,3%. Liczebność stada macior w omawianym okresie zmniejszała się w dystansie rocznym odpowiednio o: 9,6 % w końcu marca 2013 r., 7,8% w końcu lipca, 5,6% w końcu listopada ub.r., a na początku marca 2014 r. zwiększyła się – o 0,3%.

Średnia cena skupu 1 kg żywca wieprzowego w okresie styczeń–grudzień 2013 r. wynosiła 5,39 zł i była równa cenie notowanej w analogicznym okresie 2012 r. W obrotach targowiskowych przeciętna cena żywca wieprzowego kształtowała się w 2013 r. na poziomie 5,36 zł/kg i była wyższa o 0,2% od rejestrowanej w 2012 r.

Przeciętna cena skupu zbóż podstawowych w 2013 r. wynosiła 74,52 zł/1 dt i była o 13,4 % niższa od notowanej w analogicznym okresie 2012 r., a w obrotach targowiskowych wynosiła odpowiednio 82,45 zł za 1 dt i była niższa o 2,3% od średniej ceny notowanej za 12 m–cy 2012 r.

W I kwartale 2014 r. przeciętna cena 1 kg żywca wieprzowego wynosiła w skupie 4,80 zł i była o 8% niższa od rejestrowanej w I kwartale 2013 r., a w obrotach targowiskowych wynosiła 4,87 zł wykazując spadek 8,1% w stosunku do notowanej przed rokiem. Przeciętna cena skupu zbóż podstawowych kształtowała się w omawianym okresie na poziomie 71,89.zł za 1dt, tj. o 24% niższym od notowanej w analogicznym okresie 2013 r., a na targowiskach wynosiła 78,9 zł za 1dt i była o 9,7% niższa od rejestrowanej w I kwartale ub.r.

Tabl. 2 Ceny żywca wieprzowego i ziemiopłodów paszowych.

Miesiąc/Rok	Ceny skupu żywca wieprzowego		Ceny targowiskowe					
			żywiec wieprzowy		zboża podstawowe		ziemiaki	
	zł/kg	analogiczny okres poprzedniego roku = 100	zł/kg	analogiczny okres poprzedniego roku = 100	zł/dt	analogiczny okres poprzedniego roku = 100	zł/dt	analogiczny okres poprzedniego roku = 100
Marzec 2013	5,36	103,1	5,36	106,6	86,90	103,2	80,83	132,1
Czerwiec 2013	5,56	98,8	5,12	94,8	85,94	98,9	98,27	166,6
Wrzesień 2013	5,96	100,8	5,70	103,8	75,62	90,6	118,53	206,9
Grudzień 2013	5,28	98,5	5,43	99,6	77,50	90,3	121,28	174,2
Marzec 2014	4,73	88,4	4,49	83,8	79,45	91,4	123,91	153,3

W marcu 2014 r. za 1 kg żywca wieprzowego płacono rolnikom 4,73 zł w skupie, a na targowiskach 4,49 zł, tj. odpowiednio o 11,6% i o 16,2% mniej niż w marcu 2013 r.

Cena skupu zbóż podstawowych wynosiła w marcu br. 72,62 zł za 1 dt i była niższa o 20,7% od notowanej w marcu przed rokiem, a w obrotach targowiskowych kształtowała się na poziomie 79,45 zł za 1 dt, tj. o 8,6% niższym od rejestrowanej w marcu 2013 r.

Opłacalność tuczu świń mierzona relacją ceny skupu 1 kg żywca wieprzowego do targowiskowej ceny żyta nieznacznie się poprawiła i wynosiła w marcu 2014 r. 7,0 wobec 6,9 w marcu ub.r. Nadal jednak opłacalność ta utrzymywała się poniżej poziomu przyjętego za opłacalny dla tuczu świń, tj. co najmniej 10– 11.

W I kwartale 2014 r. odnotowano spadek cen prosiąt na chów. Przeciętnie za 1 prosię płacono rolnikom 165 zł, tj. o 1,3% mniej niż w I kwartale 2013 r. W marcu 2014 r.

w obrotach targowiskowych rolnicy otrzymywali za 1 prosię na chów –ok. 160 zł, tj. o 5,1% mniej niż w marcu 2013 r.

Wzrost pogłowia trzody chlewnej na początku marca 2014 r., w porównaniu ze stanem rejestrowanym przed rokiem, wystąpił w większości województw. Największy wzrost pogłowia świń, odnotowano w województwach: lubuskim (o 5,5%), wielkopolskim (o 5,0%), pomorskim (o 4,9%), podkarpackim (o 4,8%) i zachodniopomorskim (o 4,3%). Pogłowie świń spadło w czterech województwach: dolnośląskim (o 22,9%), małopolskim (o 10,2%), podlaskim (o 2,6%) i śląskim (o 2,2%).