



Koniunktura w gospodarstwach rolnych w II półroczu 2016 r.

W ocenie rolników zmiany jakie miały miejsce w II półroczu 2016 r., jak i bieżąca (grudzień 2016 r.) koniunktura w użytkowanych przez nich gospodarstwach rolnych, kształtowały się niekorzystnie (biorąc pod uwagę salda odpowiedzi na pytania dotyczące sytuacji ogólnej gospodarstw rolnych, opłacalności produkcji rolniczej oraz popytu na produkty rolne). Jednocześnie utrzymywała się, odnotowana w II półroczu 2015 r., tendencja wzrostu ocen pozytywnych. Optymistyczne natomiast były prognozy na I półrocze 2017 r. dotyczące sytuacji ogólnej gospodarstwa rolnego i zapotrzebowania na produkty rolne.

Tablica 1. Salda ocen zmian: sytuacji ogólnej gospodarstwa rolnego, opłacalności produkcji rolniczej oraz popytu na produkty rolne.

Okres badania	Zmiana sytuacji ogólnej gospodarstwa rolnego w:		Zmiana opłacalności produkcji rolniczej w:		Zmiana popytu na produkty rolne w:	
	ostatnim półroczu	najbliższym półroczu	ostatnim półroczu	najbliższym półroczu	ostatnim półroczu	najbliższym półroczu
	<i>saldo odpowiedzi w p. proc.</i>					
Czerwiec 2012 r.	-20,9	-11,1	-34,7	-19,3	-2,7	-2,4
Grudzień 2012 r.	-20,7	-13,2	-28,9	-17,8	-4,3	-5,8
Czerwiec 2013 r.	-17,3	-11,9	-35,7	-19,1	-9,9	-5,1
Grudzień 2013 r.	-16,4	-4,1	-29,8	-9,7	-6,7	-1,0
Czerwiec 2014 r.	-12,1	-4,4	-30,6	-10,8	-11,0	-3,7
Grudzień 2014 r.	-31,6	-15,9	-51,4	-21,2	-28,1	-12,3
Czerwiec 2015 r.	-40,5	-21,4	-59,2	-27,8	-24,8	-13,2
Grudzień 2015 r.	-37,2	-10,5	-53,5	-15,6	-20,8	-6,8
Czerwiec 2016 r.	-29,0	-10,4	-46,6	-16,3	-16,1	-7,6
Grudzień 2016 r.	-14,8	2,9	-23,4	-1,2	-5,8	2,8

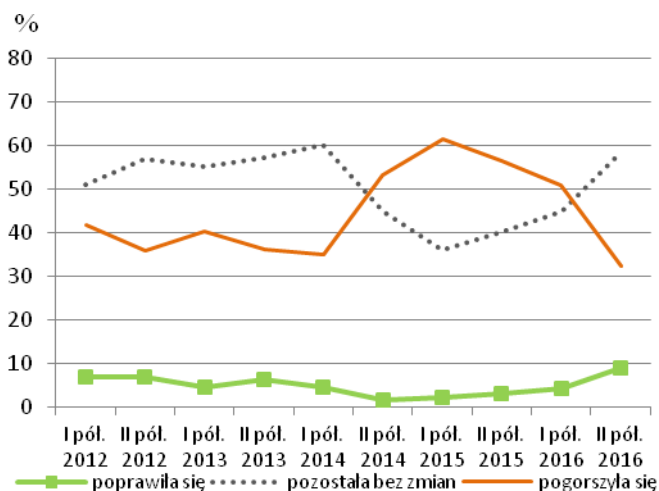
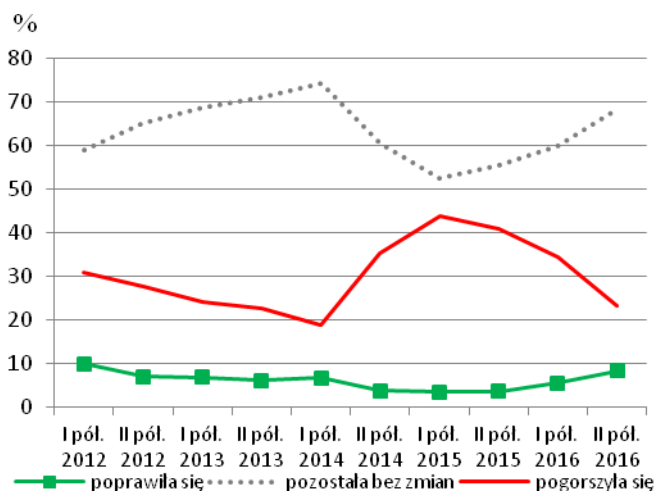
Bieżąca ocena (grudzień 2016 r.) sytuacji ogólnej gospodarstwa rolnego, opłacalności produkcji rolniczej, jak również popytu na produkty rolne była mniej pesymistyczna niż ocena dokonana przez respondentów w okresie od grudnia 2014 r.

Ponad 87% rolników uznało bieżącą (grudzień 2016 r.) sytuację ogólną swoich gospodarstw rolnych jako normalną, jak na tę porę roku lub dobrą. Należy zauważyć, że analogicznie jak w poprzedniej edycji badania, przewaga opinii o złej sytuacji gospodarstw rolnych nad opiniami przeciwnymi nadal zmniejszała się i wynosiła tylko 0,7 p. proc., wobec 11,6 p. proc. w czerwcu 2016 r.

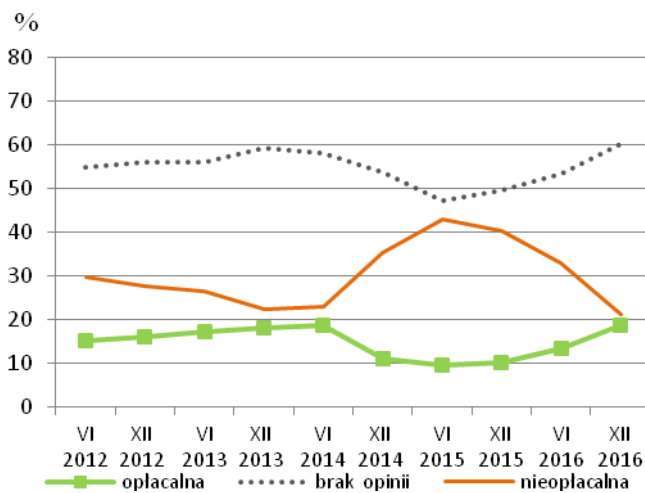
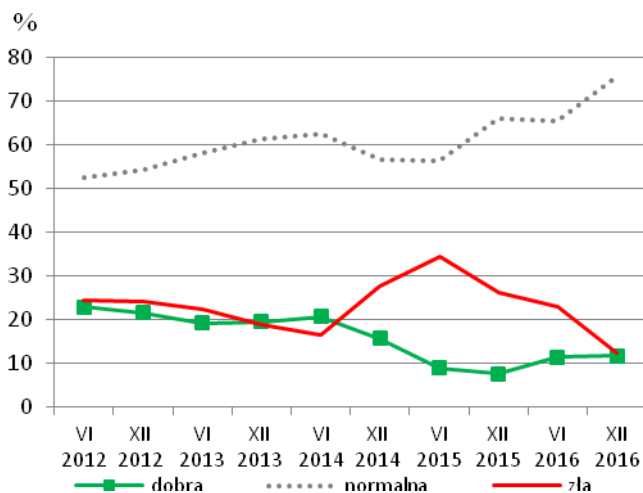
Wykres 1. Ocena ogólnej sytuacji gospodarstwa

Wykres 2. Ocena opłacalności produkcji rolniczej

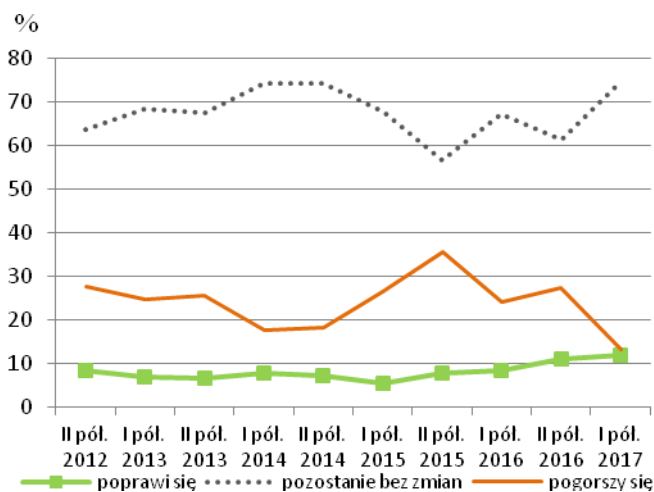
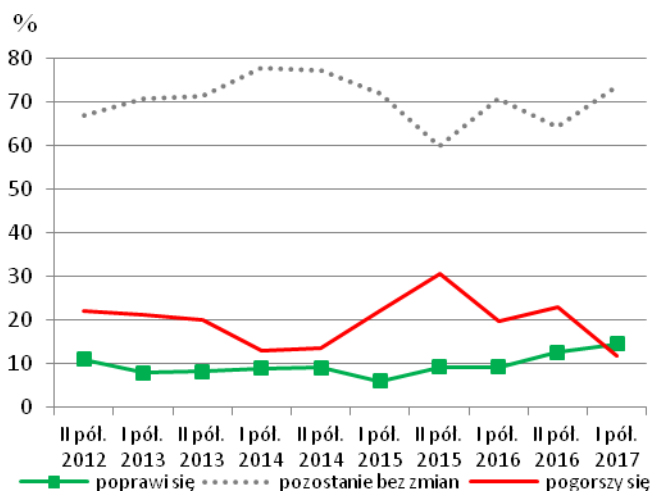
Diagnoza – zmiany w ostatnim półroczu



Diagnoza – sytuacja bieżąca



Prognoza – zmiany w najbliższym półroczu



Rolnicy negatywnie ocenili bieżącą (grudzień 2016 r.) opłacalność produkcji rolniczej, jednak saldo odpowiedzi nadal poprawiało się i wynosiło minus 2,5 p. proc., wobec minus 19,4 p. proc. w czerwcu 2016 r.

Respondenci byli również mniej pesymistyczni w ocenie bieżącego popytu na wytwarzane w ich gospodarstwach produkty rolne. Blisko 68% rolników uznała popyt za wystarczający, zgodny z ich oczekiwaniami.

W opinii rolników w I półroczu 2017 r. należy spodziewać się poprawy sytuacji ogólnej gospodarstw rolnych i popytu na produkty rolne wytwarzane w ich gospodarstwach. Wśród rolników nadal przeważały niekorzystne opinie o opłacalności produkcji rolniczej w najbliższym półroczu, należy jednak zwrócić uwagę, że przewaga opinii negatywnych nad pozytywnymi zmniejszyła się z 16,3 p. proc. w czerwcu do 1,2 p. proc. w grudniu 2016 r.

Użytkownicy, którzy sygnalizowali w II półroczu 2016 r. zmiany wielkości sprzedaży wytworzonych produktów roślinnych częściej oceniali je jako niekorzystne (zmniejszenie sprzedaży). Saldo odpowiedzi dla ogółu tych gospodarstw wynosiło minus 10,8 p. procentowego. W przypadku gospodarstw prowadzących produkcję zwierzęcą, odsetek opinii o wzroście sprzedaży produktów zwierzęcych zrównoważył odsetek opinii negatywnych.

W 2016 r. w ponad 52% (wzrost o 1,8% w porównaniu do 2015 r.) badanych gospodarstw rolnych dokonywano inwestycji związanych z prowadzeniem działalności rolniczej, a w kolejnych 12 miesiącach 2017 r., zgodnie z deklaracjami rolników, odsetek takich gospodarstw utrzyma się na zbliżonym poziomie (w stosunku do 2015 r. wzrost o ok. 7%).

W 2016 r. użytkownicy gospodarstw rolnych wskazywali dopłaty unijne, analogicznie jak w poprzednich latach, jako najważniejszy czynnik sprzyjający rozwojowi gospodarstw rolnych, a największymi barierami w ich opinii były zbyt niskie ceny wytwarzanych produktów rolnych, zbyt wysokie ceny środków produkcji oraz niekorzystne warunki atmosferyczne.

Opracowanie merytoryczne:

Departament Rolnictwa
Anna Majcher
Tel: 22 608 37 08

Rozpowszechnianie:

Rzecznik Prasowy Prezesa GUS
Karolina Dawidziuk
Tel: 22 608 3009, 22 608 3475 e-mail:
rzecznik@stat.gov.pl

Więcej na: <http://stat.gov.pl/obszary-tematyczne/rolnictwo-lesnictwo/>