



Koniunktura w gospodarstwach rolnych w I półroczu 2016 r. (wersja rozszerzona)

Badaniem koniunktury zostały objęte gospodarstwa rolne osób prawnych i jednostek organizacyjnych niemających osobowości prawnej oraz wylosowana próba gospodarstw indywidualnych (25,5 tys.) o wielkości ekonomicznej¹ powyżej 4 tys. euro (tj. powyżej 15,6 tys. zł.).

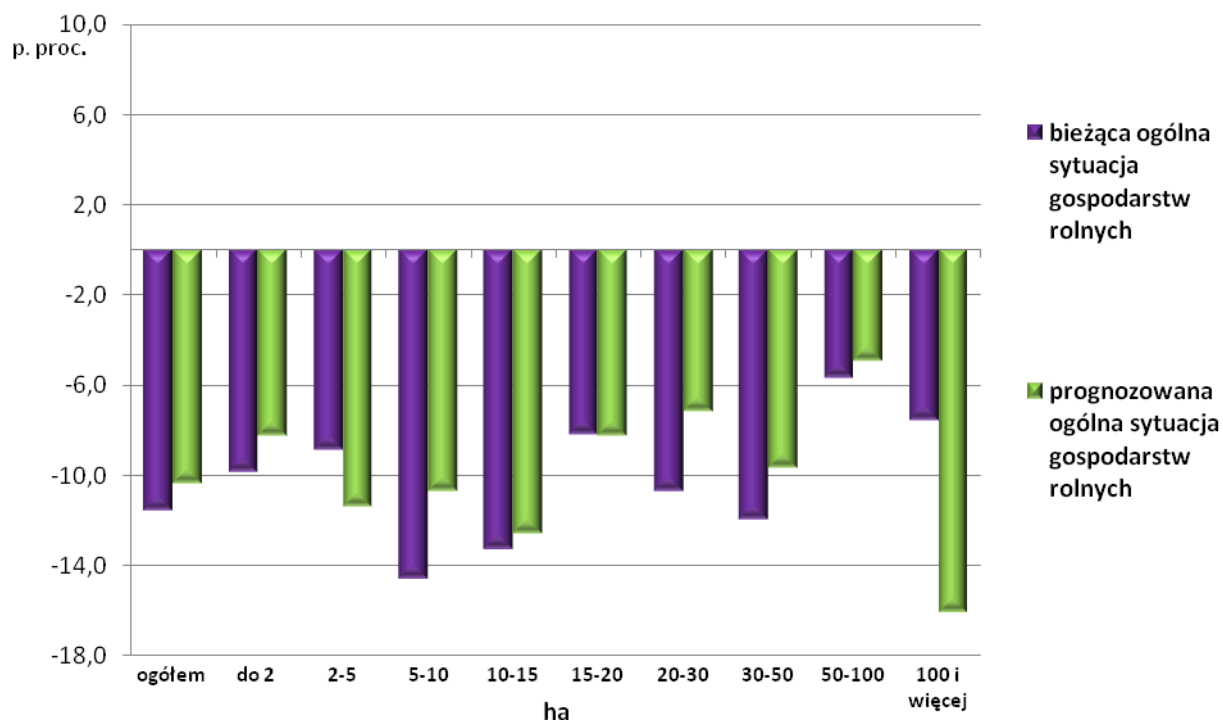
W ocenie rolników zmiany jakie miały miejsce w I półroczu br., jak i bieżąca (czerwiec 2016 r.) koniunktura w użytkowanych przez nich gospodarstwach rolnych, kształtowały się niekorzystnie (biorąc pod uwagę salda odpowiedzi na pytania dotyczące ogólnej sytuacji gospodarstw rolnych, opłacalności produkcji rolniczej oraz popytu na produkty rolne). Pesymistyczne były również prognozy na II półrocze 2016 r. Należy zauważyć, że oceny rolników dotyczące zmian jakie zaszły w I półroczu 2016 r. były nadal negatywne, ale najmniej pesymistyczne w zestawieniu z wynikami trzech poprzednich edycji badania.

Ogólnie pesymistyczne opinie rolników dotyczące koniunktury w gospodarstwach rolnych wykazywały pewne zróżnicowanie w zależności od formy prawnej gospodarstwa rolnego, powierzchni użytków rolnych, ukierunkowania produkcyjnego gospodarstw rolnych, rodzaju prowadzonych upraw i gatunków/grup użytkowych utrzymywanych zwierząt gospodarskich, a także od wieku i wykształcenia osoby kierującej gospodarstwem rolnym.

¹**Wielkość ekonomiczna** gospodarstwa rolnego jest to całkowita standardowa produkcja gospodarstwa wyrażona w euro. Wielkość ekonomiczna jest liczona zgodnie z metodologią UE zawartą w Rozporządzeniu Komisji (WE) nr 1242/2008.

Rozporządzenie definiuje **produkcję określonej działalności rolniczej** jako wartość produkcji rolnej brutto uzyskanej z jednego hektara uprawy lub od jednej sztuki zwierząt gospodarskich. Wartość oblicza się poprzez przemnożenie produkcji z 1 ha lub od 1 szt. zwierząt przez cenę na terenie gospodarstwa rolnego, bez VAT, podatków od produktów i dopłat bezpośrednich. **Standardowa produkcja (SP)** oznacza wartość produkcji odpowiadającej przeciętnej sytuacji w danym regionie. Jest obliczana jako średnia z pięciu lat wartość produkcji z określonej działalności rolniczej. **Całkowita standardowa produkcja gospodarstwa** jest sumą wartości uzyskanych (dla każdej działalności rolniczej prowadzonej w gospodarstwie) poprzez przemnożenie współczynników SP dla danej działalności przez liczbę hektarów lub liczbę zwierząt.

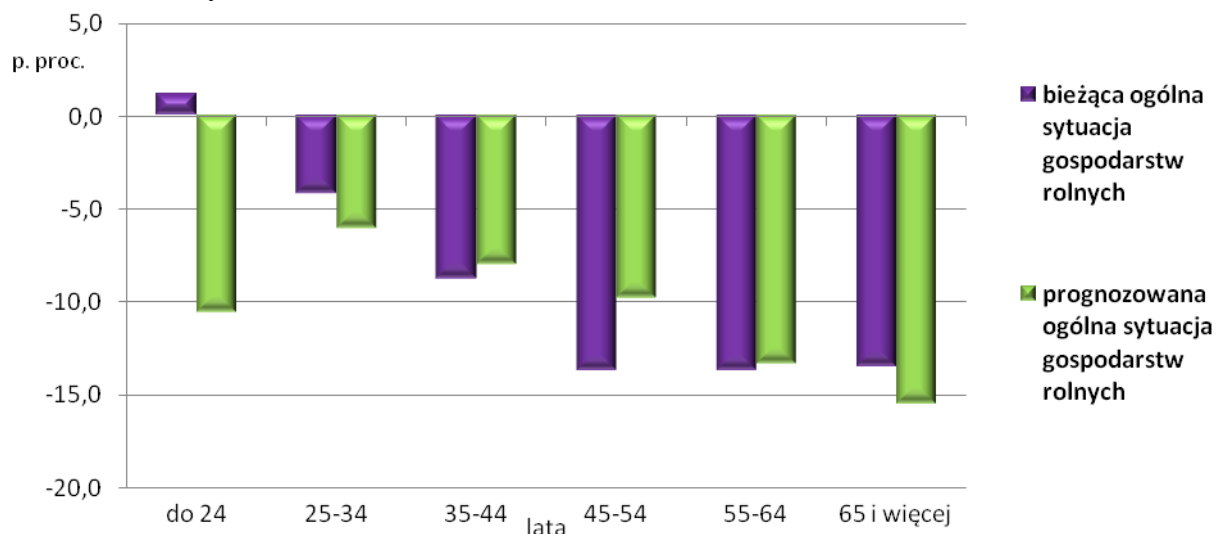
Wykres 1. Salda odpowiedzi dla bieżącej (VI. 2016 r.) i prognozowanej (II pół. 2016 r.) sytuacji gospodarstw rolnych według grup obszarowych użytków rolnych.



Analiza sald odpowiedzi pokazuje, że:

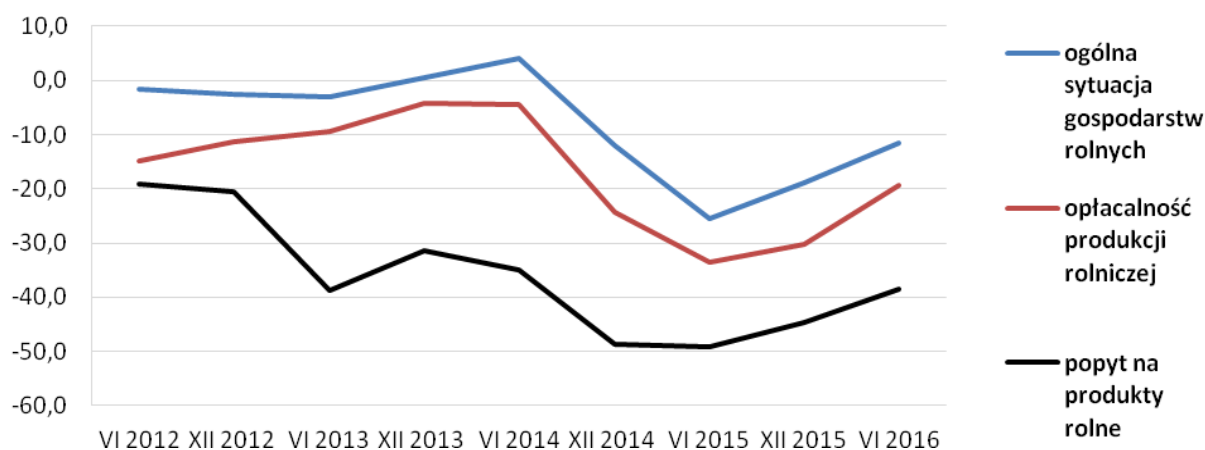
- osoby kierujące gospodarstwami rolnymi osób prawnych i jednostek organizacyjnych niemających osobowości prawnej były bardziej optymistyczne w ocenie koniunktury niż użytkownicy gospodarstw indywidualnych,
- gospodarstwa specjalizujące się/wyraźnie ukierunkowane na produkcję roślinną korzystniej oceniały bieżącą koniunkturę (czerwiec 2016 r.) jak również zmiany jakie zaszły w I półroczu 2016 r. niż użytkownicy gospodarstw ukierunkowanych na produkcję zwierzęcą. Te z kolei z większym optymizmem oceniały swoją sytuację i opłacalność produkcji rolniczej w II półroczu 2016 r.
- najmniej pesymistyczni w swoich ocenach byli młodzi rolnicy (w wieku 25-35 lat), osoby z wyższym wykształceniem oraz osoby prowadzące gospodarstwo rolne nie dłużej niż rok.

Wykres 2. Salda odpowiedzi dla bieżącej (VI. 2016 r.) i prognozowanej (II pół. 2016 r.) sytuacji gospodarstw rolnych według wieku osoby kierującej gospodarstwem rolnym.



Bieżąca ocena (czerwiec 2016 r.) ogólnej sytuacji gospodarstwa rolnego, opłacalności produkcji rolniczej, jak również popytu na produkty rolne była mniej pesymistyczna niż ocena dokonana przez respondentów w czerwcu i grudniu ub. roku.

Wykres 3. Salda odpowiedzi dla bieżącej sytuacji ogólnej gospodarstw rolnych, bieżącej opłacalności produkcji rolniczej i bieżącego popytu na produkty rolne.



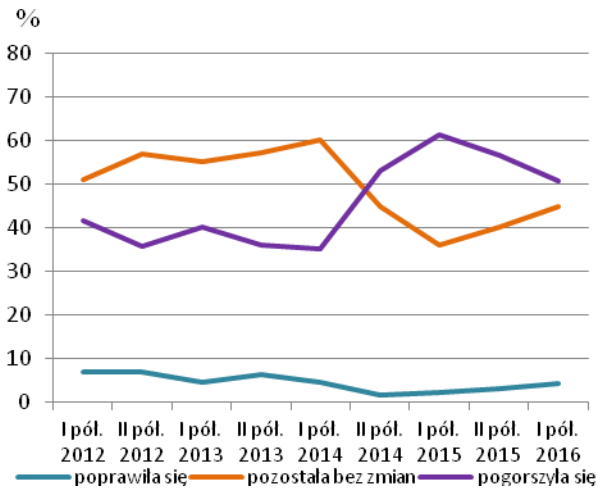
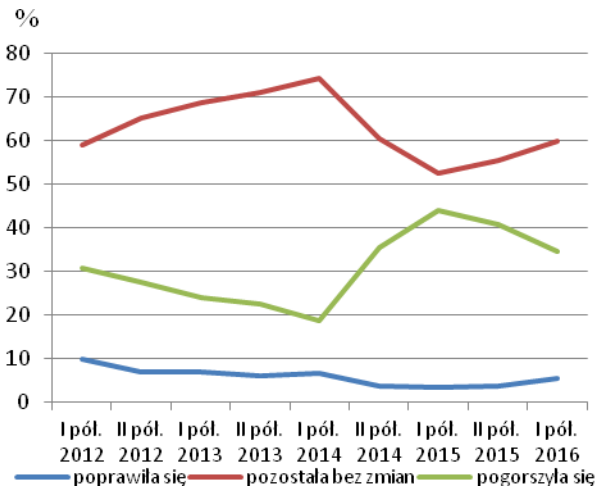
Użytkownicy, którzy sygnalizowali zmiany wielkości sprzedaży wytworzonych produktów rolnych w I półroczu br. częściej oceniali je jako niekorzystne (zmniejszenie sprzedaży). Saldo odpowiedzi dla ogółu gospodarstw rolnych prowadzących sprzedaż produktów zwierzęcych wyniosło minus 9,3 p. proc., a dla gospodarstw prowadzących produkcję roślinną minus 13,9 p. procentowego. Przewaga opinii negatywnych nad pozytywnymi była niższa niż w tym samym okresie 2015 r.

Gospodarstwa rolne ogółem

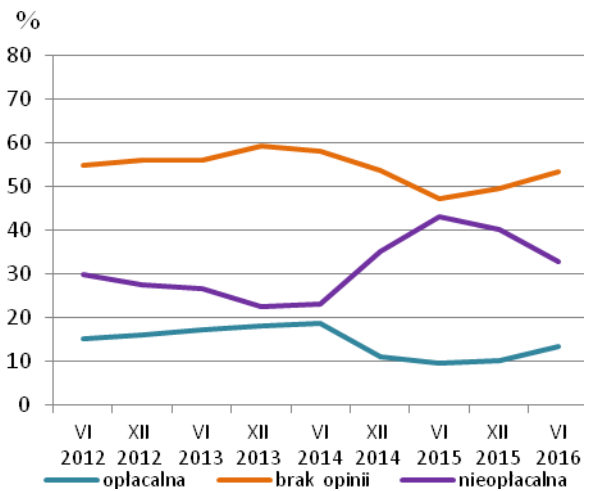
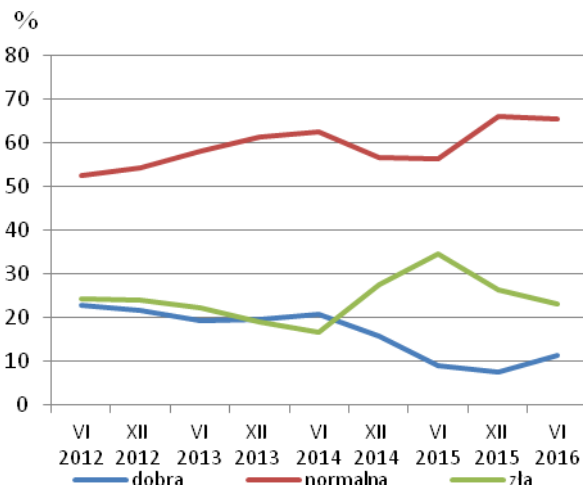
Wykres 4. Ocena ogólnej sytuacji gospodarstwa

Wykres 5. Ocena opłacalności produkcji rolniczej

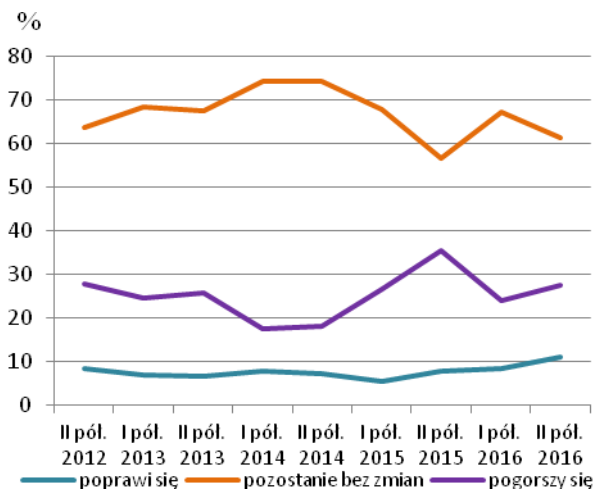
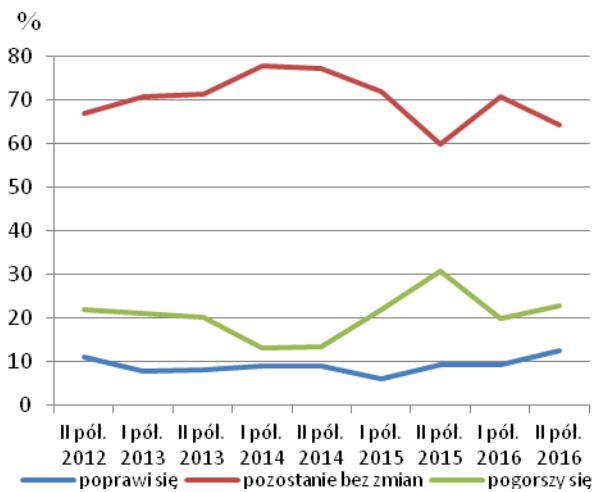
Diagnoza – zmiany w ostatnim półroczu



Diagnoza – sytuacja bieżąca



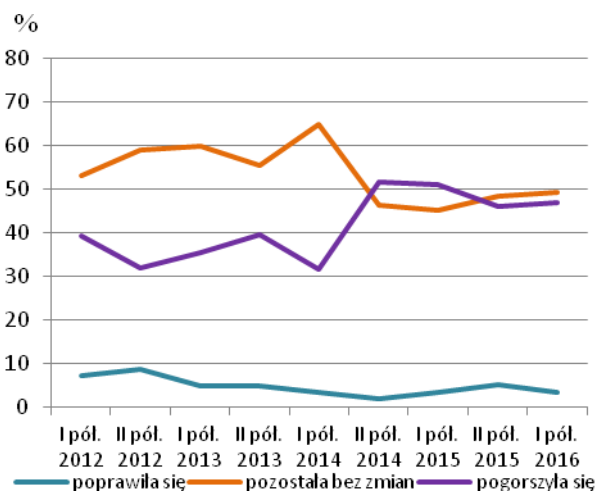
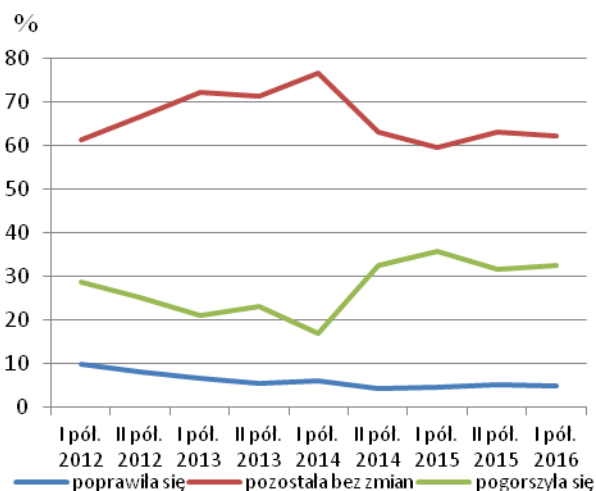
Prognoza – zmiany w najbliższym półroczu



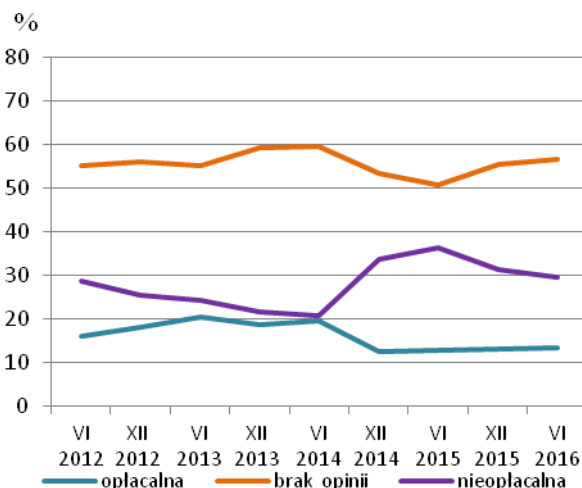
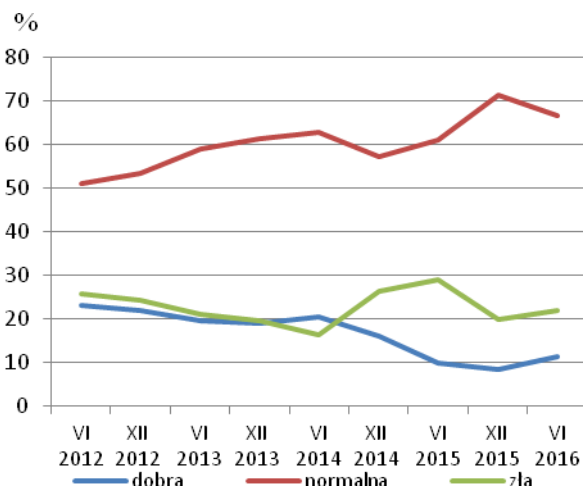
Wykres 6. Ocena ogólnej sytuacji gospodarstwa

Wykres 7. Ocena opłacalności produkcji rolniczej

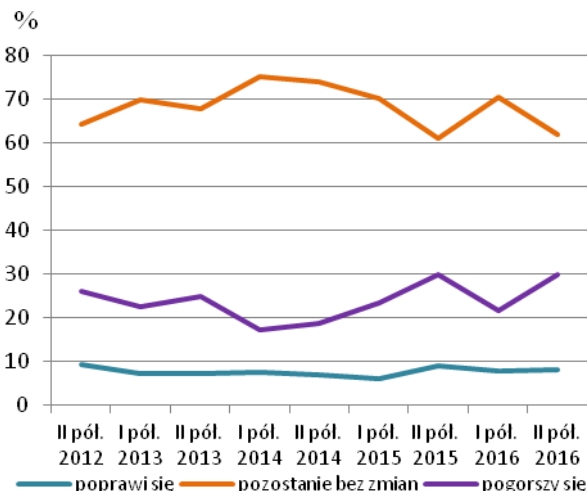
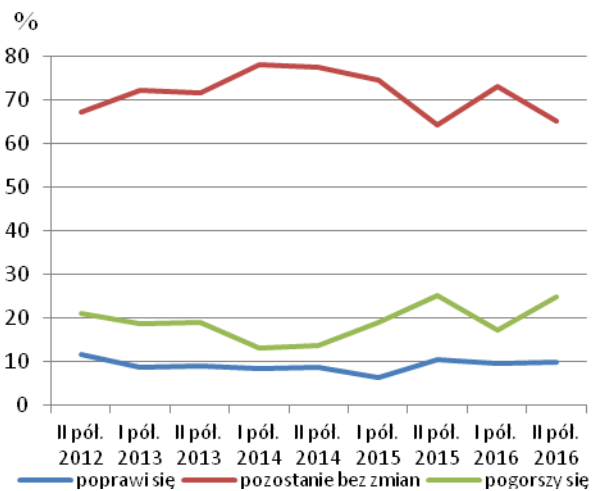
Diagnoza – zmiany w ostatnim półroczu



Diagnoza – sytuacja bieżąca



Prognoza – zmiany w najbliższym półroczu

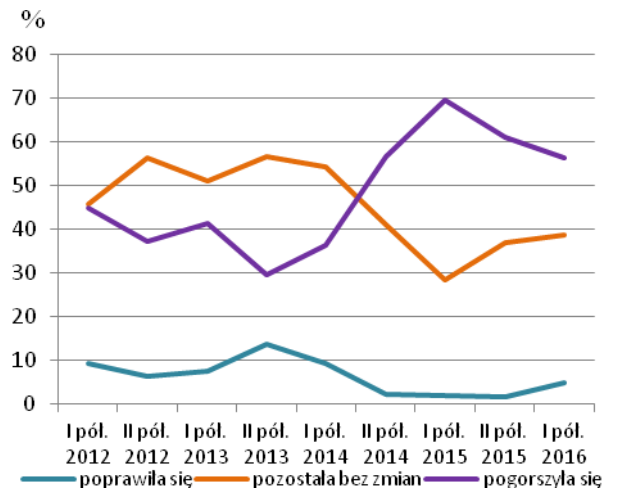
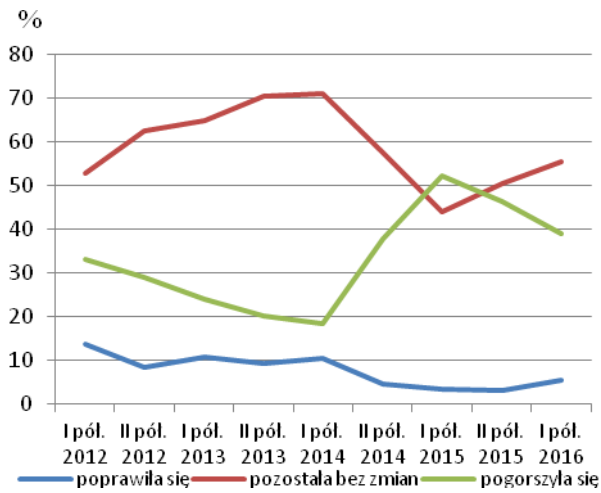


Gospodarstwa ukierunkowane na produkcję zwierzęcą

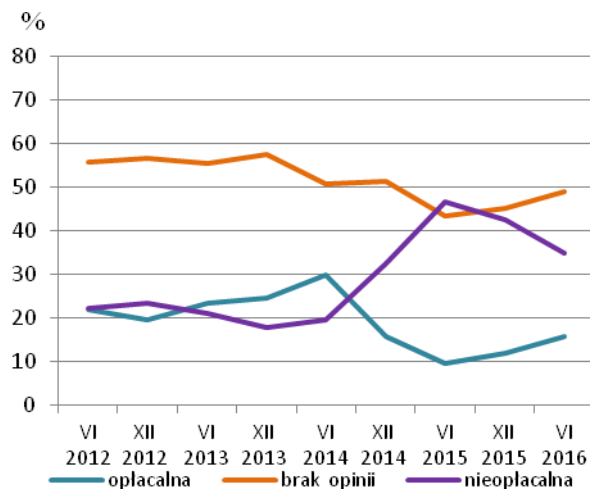
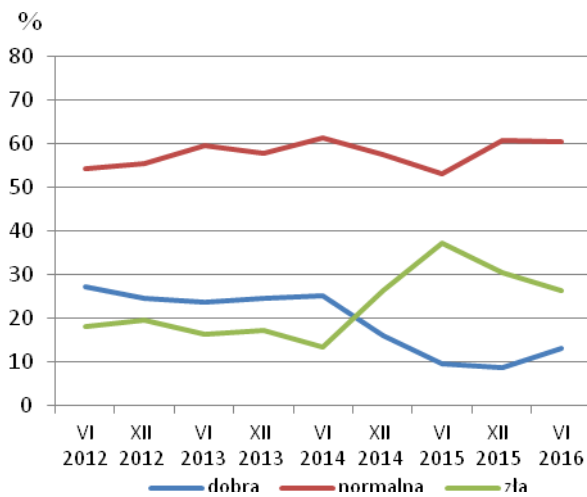
Wykres 8. Ocena ogólnej sytuacji gospodarstwa

Wykres 9. Ocena opłacalności produkcji rolniczej

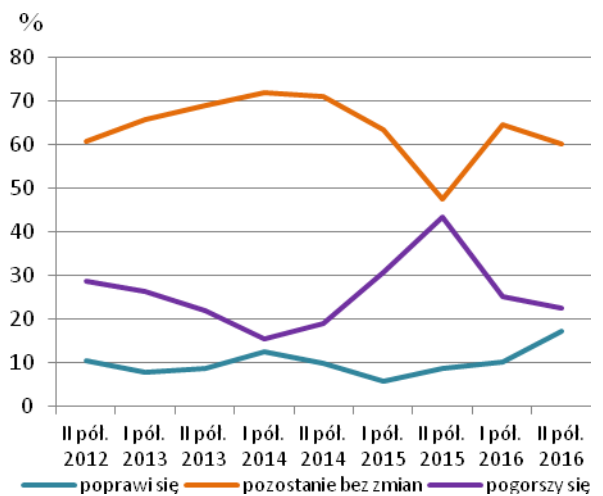
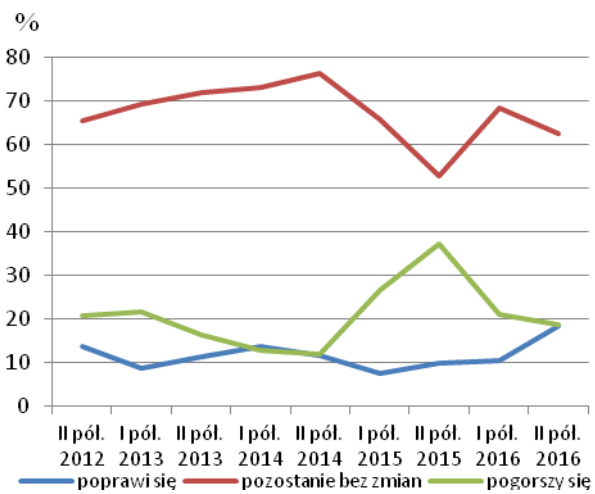
Diagnoza – zmiany w ostatnim półroczu



Diagnoza – sytuacja bieżąca



Prognoza – zmiany w najbliższym półroczu



Zmiany w koniunkturze w I półroczu 2016 r.

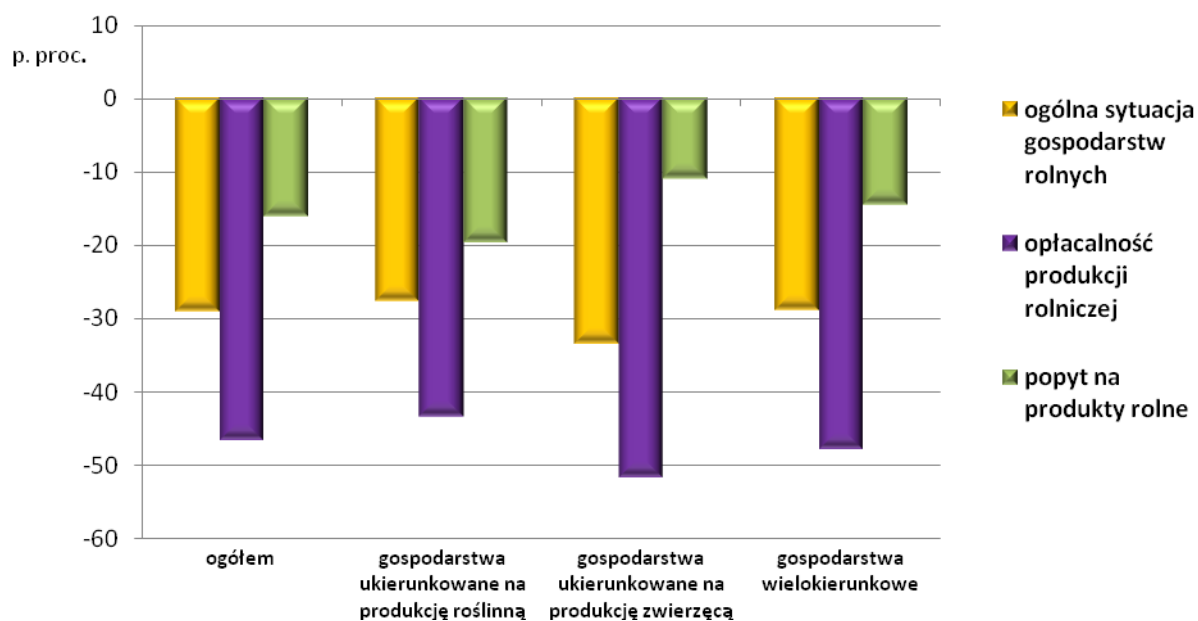
Tablica 1. Salda ocen zmian: sytuacji ogólnej gospodarstwa rolnego, opłacalności produkcji rolniczej oraz popytu na produkty rolne.

Okres badania	Zmiana sytuacji ogólnej gospodarstwa rolnego w:		Zmiana opłacalności produkcji rolniczej w:		Zmiana popytu na produkty rolne w:	
	ostatnim półroczu	najbliższym półroczu	ostatnim półroczu	najbliższym półroczu	ostatnim półroczu	najbliższym półroczu
	<i>saldo odpowiedzi w p. proc.</i>					
Czerwiec 2012 r.	-20,9	-11,1	-34,7	-19,3	-2,7	-2,4
Grudzień 2012 r.	-20,7	-13,2	-28,9	-17,8	-4,3	-5,8
Czerwiec 2013 r.	-17,3	-11,9	-35,7	-19,1	-9,9	-5,1
Grudzień 2013 r.	-16,4	-4,1	-29,8	-9,7	-6,7	-1,0
Czerwiec 2014 r.	-12,1	-4,4	-30,6	-10,8	-11,0	-3,7
Grudzień 2014 r.	-31,6	-15,9	-51,4	-21,2	-28,1	-12,3
Czerwiec 2015 r.	-40,5	-21,4	-59,2	-27,8	-24,8	-13,2
Grudzień 2015 r.	-37,2	-10,5	-53,5	-15,6	-20,8	-6,8
Czerwiec 2016 r.	-29,0	-10,4	-46,6	-16,3	-16,1	-7,6

W porównaniu do wyników badania przeprowadzonego w II półroczu 2015 r., rolnicy korzystniej ocenili zarówno zmiany ogólnej sytuacji prowadzonych przez siebie gospodarstw rolnych, opłacalności produkcji rolniczej, jak również zapotrzebowania na produkty rolne wytwarzane w badanych gospodarstwach rolnych. Niestety bardziej negatywne opinie dotyczyły prognozowanych zmian opłacalności produkcji rolniczej i popytu na produkty rolne w II półroczu 2016 r.

Najkorzystniej sytuację ogólną gospodarstw rolnych, jak również i opłacalność produkcji w II półroczu 2016 r. oceniali rolnicy prowadzący uprawę zbóż, ziemniaków oraz hodowcy drobiu nieśnego. Najwięcej negatywnych opinii wyrażali producenci prowadzący uprawy pod osłonami i hodowcy bydła mlecznego.

Wykres 10. Salda odpowiedzi dotyczące zmian w I półroczu 2016 r. sytuacji ogólnej gospodarstw rolnych, opłacalności produkcji rolniczej i popytu na produkty rolne.



Diagnoza bieżącej sytuacji gospodarstw rolnych

1. Bieżąca ogólna sytuacja gospodarstwa rolnego

Prawie 3/4 rolników uznało bieżącą (czerwiec 2016 r.) ogólną sytuację swoich gospodarstw rolnych jako normalną, jak na tę porę roku, lub dobrą. Należy zauważyć, że analogicznie jak w poprzedniej edycji badania, przewaga opinii o złej sytuacji gospodarstw rolnych nad opiniami przeciwnymi nadal zmniejszała się i wynosiła 11,6 p. proc., wobec 18,8 p. proc. w grudniu 2015 r.

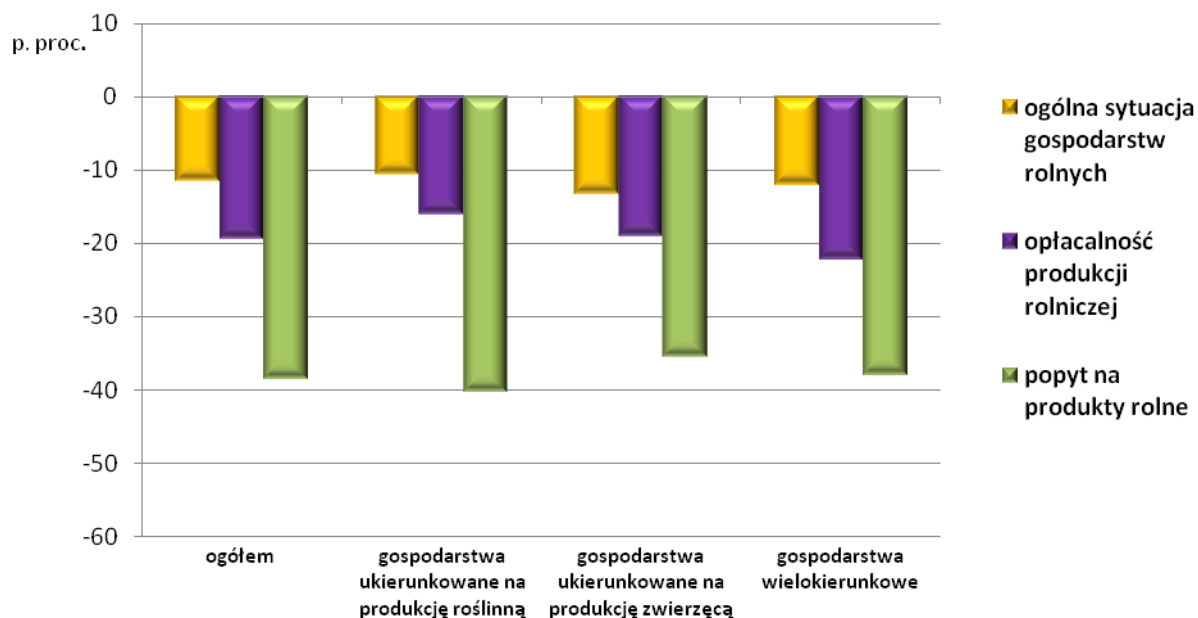
Najmniej pesymistyczne opinie wyrażali użytkownicy gospodarstw o powierzchni 50 ha i więcej użytków rolnych, ukierunkowanych na produkcję roślinną, w szczególności prowadzący uprawy pod osłonami, uprawę buraków cukrowych oraz warzyw gruntowych. Dodatkowo saldo odpowiedzi (przewaga opinii pozytywnych nad negatywnymi) odnotowano w przypadku gospodarstw specjalizujących się w produkcji drobiu, w szczególności drobiu z przeznaczeniem na produkcję jaj. Z analizy odpowiedzi wynika, że najgorzej swoją sytuację oceniali rolnicy prowadzący plantacje drzew i krzewów owocowych oraz hodowcy bydła mlecznego.

Tablica 2. Ocena bieżącej ogólnej sytuacji gospodarstw rolnych.

Wyszczególnienie	Gospodarstwa rolne, których bieżąca ogólna sytuacja była:			Saldo odpowiedzi w p. proc.
	dobra	normalna ^a	zła	
	w odsetkach			
Czerwiec 2012 r.	22,9	52,7	24,4	-1,5
Grudzień 2012 r.	21,6	54,3	24,1	-2,5
Czerwiec 2013 r.	19,3	58,3	22,4	-3,1
Grudzień 2013 r.	19,6	61,4	19,0	0,6
Czerwiec 2014 r.	20,7	62,7	16,6	4,1
Grudzień 2014 r.	15,7	56,7	27,6	-11,9
Czerwiec 2015 r.	9,0	56,5	34,5	-25,5
Grudzień 2015 r.	7,6	66,0	26,4	-18,8
Czerwiec 2016 r.	11,5	65,4	23,1	-11,6

^a normalna, jak na tę porę roku

Wykres 11. Salda odpowiedzi dotyczące bieżącej sytuacji gospodarstw rolnych, opłacalności produkcji rolniczej i popytu na produkty rolne.



2. Opłacalność produkcji rolniczej

Rolnicy negatywnie ocenili bieżącą (czerwiec 2016 r.) opłacalność produkcji rolniczej. Jednak saldo odpowiedzi nadal poprawiało się i wynosiło minus 19,4 p. proc., wobec minus 30,2 p. proc. w grudniu 2015 r. Najbardziej pesymistyczni, podobnie jak w II półroczu 2015 r., byli użytkownicy gospodarstw wielokierunkowych, a najmniej – gospodarstw ukierunkowanych na produkcję roślinną. Tylko niewiele ponad 13% respondentów stwierdziło, że prowadzenie produkcji rolniczej jest opłacalne. Byli to użytkownicy gospodarstw największych obszarowo, o powierzchni 100 ha i więcej użytków rolnych. Częściej opinii pozytywne wyrażali producenci specjalizujący się w uprawie roślin pod osłonami oraz rzepaku i rzepiku. W czerwcu 2016 r. użytkownicy gospodarstw ukierunkowanych na chów drobiu rzeźnego i nieśnego ocenili produkcję rolną jako opłacalną (przewaga opinii pozytywnych nad negatywnymi wynosiła odpowiednio 12,9 i 12,4 p. proc.). Wśród rolników utrzymywały się negatywne opinie o opłacalności produkcji była mlecznego, gdzie przewaga opinii negatywnych nad pozytywnymi wynosiła 30,7 p. procentowych. Bardzo pesymistyczni w swoich ocenach byli również rolnicy prowadzący plantacje drzew i krzewów owocowych.

Tablica 3. Ocena opłacalności produkcji rolniczej.

Wyszczególnienie	Gospodarstwa rolne, w których bieżąca produkcja rolnicza była:			Saldo odpowiedzi w p. proc.
	opłacalna	brak zdecydowanej opinii	nieopłacalna	
	<i>w odsetkach</i>			
Czerwiec 2012 r.	15,1	55,0	29,9	-14,8
Grudzień 2012 r.	16,2	56,2	27,6	-11,4
Czerwiec 2013 r.	17,2	56,1	26,7	-9,5
Grudzień 2013 r.	18,2	59,3	22,5	-4,3
Czerwiec 2014 r.	18,7	58,2	23,1	-4,4
Grudzień 2014 r.	11,0	53,7	35,3	-24,3
Czerwiec 2015 r.	9,6	47,3	43,1	-33,5
Grudzień 2015 r.	10,1	49,6	40,3	-30,2
Czerwiec 2016 r.	13,5	53,6	32,9	-19,4

3. Popyt na produkty rolne

W porównaniu do wyników trzech poprzednich edycji badania respondenci byli nieco mniej pesymistyczni w ocenie bieżącego popytu na wytwarzane w ich gospodarstwach produkty rolne (minus 38,6 p. proc. w czerwcu 2016 r. wobec minus 49,2 p. proc. w czerwcu 2015 r.). Ponad połowa rolników uznała popyt za wystarczający, zgodny z ich oczekiwaniami. Jedynie 2,3% stwierdziło, że popyt kształtuje się na poziomie powyżej ich oczekiwań, wobec 40,9% respondentów, którzy wskazali, że popyt jest niewystarczający. Negatywne opinie dotyczyły wszystkich użytkowników gospodarstw rolnych niezależnie od wielkości gospodarstwa i kierunku prowadzonej produkcji.

Tablica 4. Ocena popytu na produkty rolne.

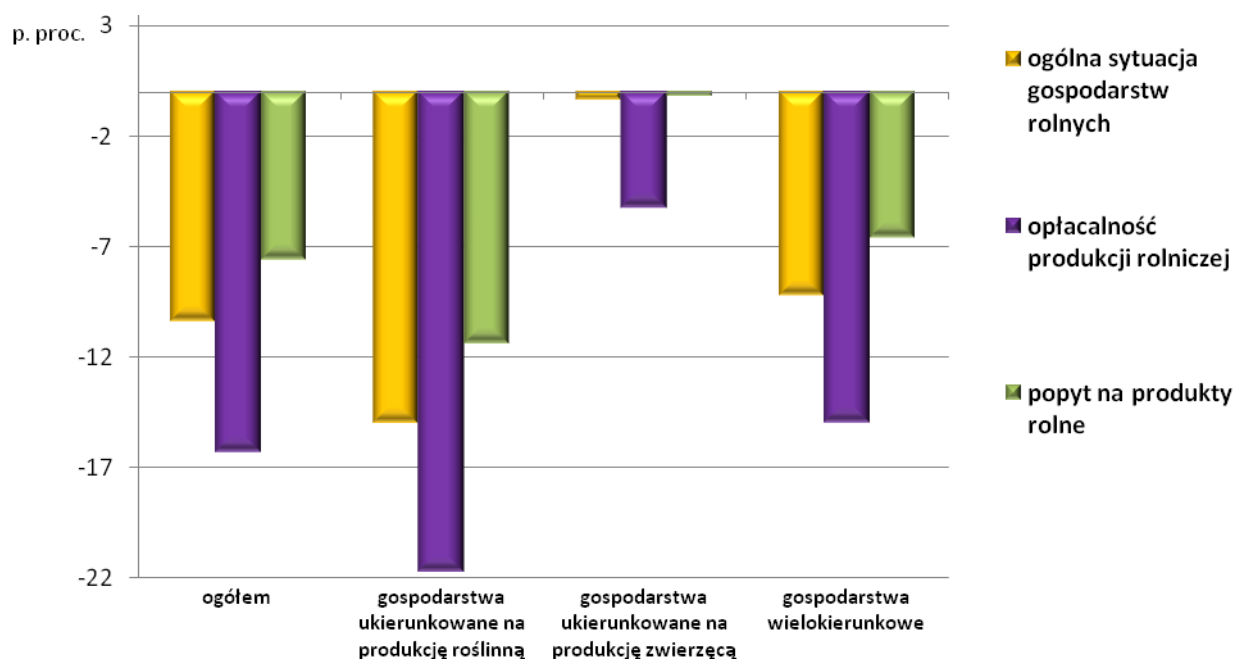
Wyszczególnienie	Gospodarstwa rolne, w których bieżący popyt na wytworzone produkty rolne był:			Saldo odpowiedzi w p. proc.
	powyżej oczekiwań	zgodny z oczekiwaniami	poniżej oczekiwań	
	w odsetkach			
Czerwiec 2012 r.	7,8	65,4	26,8	-19,0
Grudzień 2012 r.	5,5	68,5	26,0	-20,5
Czerwiec 2013 r.	2,3	56,6	41,1	-38,8
Grudzień 2013 r.	2,5	63,6	33,9	-31,4
Czerwiec 2014 r.	1,9	61,3	36,8	-34,9
Grudzień 2014 r.	1,2	48,9	49,9	-48,7
Czerwiec 2015 r.	1,6	47,6	50,8	-49,2
Grudzień 2015 r.	1,6	52,2	46,2	-44,6
Czerwiec 2016 r.	2,3	56,8	40,9	-38,6

Prognoza sytuacji gospodarstw rolnych

W opinii rolników w II półroczu 2016 r. należy spodziewać się pogorszenia opłacalności produkcji rolniczej i popytu na produkty rolne wytwarzane w ich gospodarstwach rolnych. Odnotowano jednak bardziej optymistyczne opinie niż w tym samym okresie 2015 r. Najwięcej pesymizmu wykazywały gospodarstwa prowadzące plantacje drzew i krzewów owocowych, uprawy rzepaku i rzepiku oraz chów drobiu rzeźnego.

Biorąc pod uwagę ukierunkowanie produkcyjne gospodarstw rolnych, najmniej pesymistyczne opinie (poza hodowcami drobiu rzeźnego) wyrażali rolnicy specjalizujący się w produkcji zwierzęcej. Przewagę opinii pozytywnych nad negatywnymi w ocenie ogólnej sytuacji gospodarstwa rolnego, zapotrzebowania na produkty rolne i opłacalności produkcji rolniczej odnotowano w przypadku gospodarstw specjalizujących się w hodowli drobiu nieśnego. Wśród użytkowników gospodarstw nastawionych na produkcję roślinną, najczęściej opinie o poprawie ogólnej sytuacji gospodarstwa, opłacalności produkcji i popycie wyrażali rolnicy specjalizujący się w prowadzeniu upraw pod osłonami.

Wykres 12. Salda odpowiedzi dotyczące prognozowanej w II półroczu 2016 r. sytuacji ogólnej gospodarstw rolnych, opłacalności produkcji rolniczej oraz popytu na produkty rolne.



Opracowanie merytoryczne:
Departament Rolnictwa

Anna Majcher
Tel: 22 608 37 08

Rozpowszechnianie:
Rzecznik Prasowy Prezesa GUS
Artur Satora
Tel: 22 608 3475, 22 608 3009
e-mail: rzecznik@stat.gov.pl

Więcej na: <http://stat.gov.pl/obszary-tematyczne/rolnictwo-lesnictwo/>