



Koniunktura w gospodarstwach rolnych w II półroczu 2015 r. (wersja rozszerzona)

Badaniem koniunktury zostały objęte gospodarstwa rolne osób prawnych i jednostek organizacyjnych niemających osobowości prawnej oraz wylosowana próba gospodarstw indywidualnych (25,5 tys.) o wielkości ekonomicznej¹ powyżej 4 tys. euro (tj. powyżej 15,6 tys. zł.).

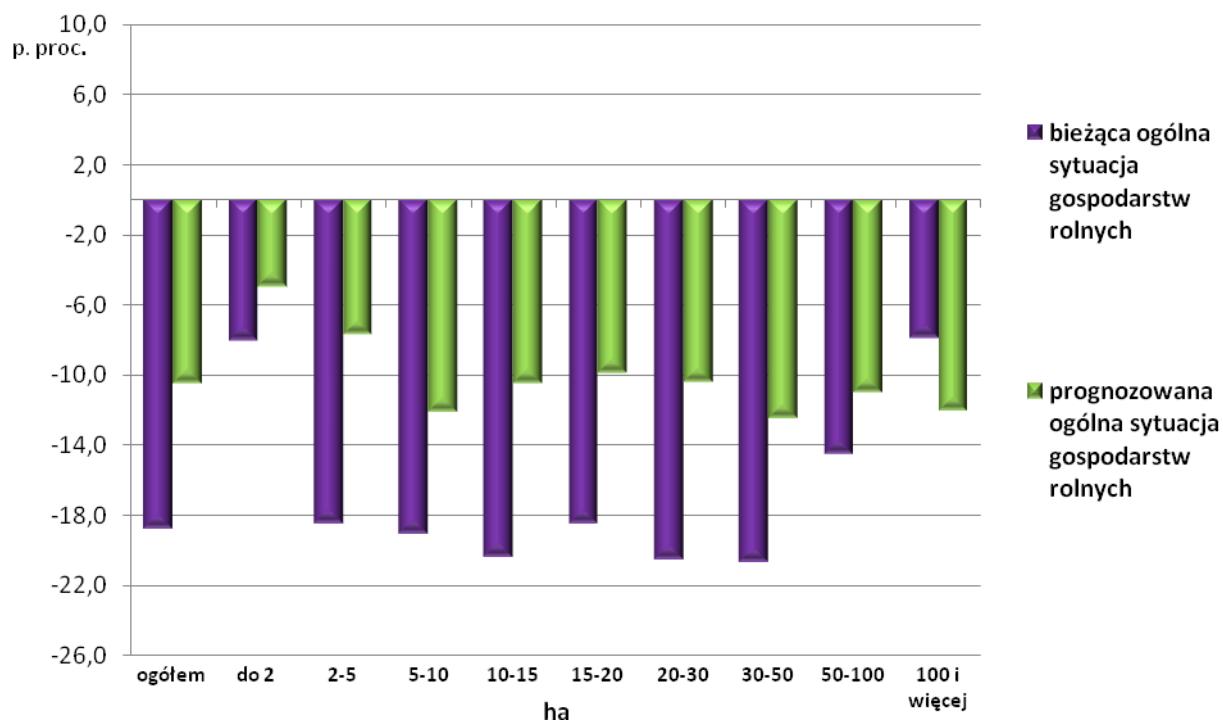
W ocenie rolników zmiany jakie miały miejsce w II półroczu ub. r., jak i bieżąca (grudzień 2015 r.) koniunktura w użytkowanych przez nich gospodarstwach rolnych kształtowała się niekorzystnie (biorąc pod uwagę salda odpowiedzi na pytania dotyczące ogólnej sytuacji, opłacalności produkcji rolniczej oraz popytu na produkty rolne). Pesymistyczne były również prognozy dotyczące zmian w I półroczu 2016 r. Należy jednak podkreślić, że nastroje rolników były mniej negatywne w porównaniu do poprzedniej edycji badania.

Ogólnie pesymistyczne opinie rolników dotyczące koniunktury w gospodarstwach rolnych wykazywały pewne zróżnicowanie w zależności od formy prawnej gospodarstwa rolnego, powierzchni użytków rolnych, ukierunkowania produkcyjnego gospodarstw rolnych, rodzaju prowadzonych upraw i gatunków/grup użytkowych utrzymywanych zwierząt gospodarskich, a także od wieku i wykształcenia osoby kierującej gospodarstwem.

¹**Wielkość ekonomiczna** gospodarstwa rolnego jest to całkowita standardowa produkcja gospodarstwa wyrażona w euro. Wielkość ekonomiczna jest liczona zgodnie z metodologią UE zawartą w Rozporządzeniu Komisji (WE) nr 1242/2008.

Rozporządzenie definiuje **produkcję określonej działalności rolniczej** jako wartość produkcji rolnej brutto uzyskanej z jednego hektara uprawy lub od jednej sztuki zwierząt gospodarskich. Wartość oblicza się poprzez przemnożenie produkcji z 1 ha lub od 1 szt. zwierząt przez cenę na terenie gospodarstwa rolnego, bez VAT, podatków od produktów i dopłat bezpośrednich. **Standardowa produkcja (SP)** oznacza wartość produkcji odpowiadającej przeciętnej sytuacji w danym regionie. Jest obliczana jako średnia z pięciu lat wartość produkcji z określonej działalności rolniczej. **Całkowita standardowa produkcja gospodarstwa** jest sumą wartości uzyskanych (dla każdej działalności rolniczej prowadzonej w gospodarstwie) poprzez przemnożenie współczynników SP dla danej działalności przez liczbę hektarów lub liczbę zwierząt.

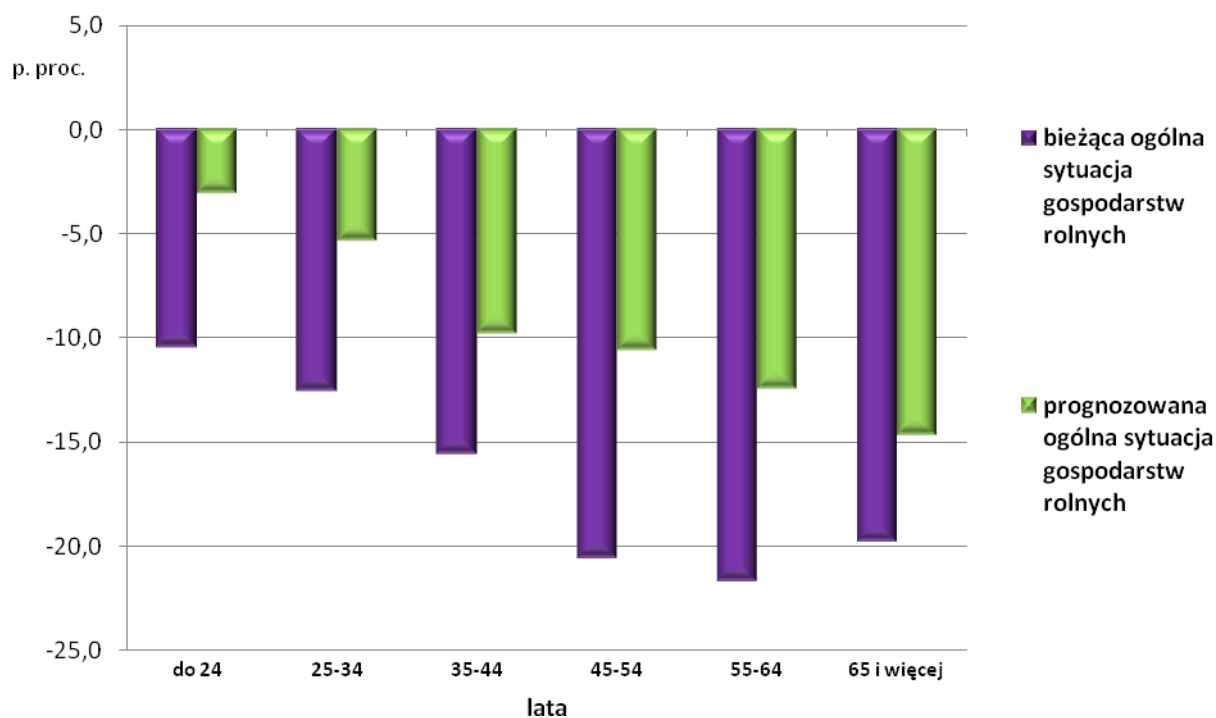
Wykres 1. Salda odpowiedzi dla bieżącej (XII. 2015 r.) i prognozowanej (I pół. 2016 r.) sytuacji gospodarstw rolnych według grup obszarowych użytków rolnych.



Analiza sald odpowiedzi pokazuje, że:

- osoby udzielające odpowiedzi z gospodarstw osób prawnych i jednostek organizacyjnych niemających osobowości prawnej były bardziej optymistyczne w ocenie koniunktury niż użytkownicy gospodarstw indywidualnych,
- analogicznie jak w I półroczu 2015 r., gospodarstwa specjalizujące się/wyraźnie ukierunkowane na produkcję roślinną korzystniej oceniały koniunkturę niż użytkownicy gospodarstw ukierunkowanych na produkcję zwierzęcą. Najgorzej swoją sytuację oceniali użytkownicy gospodarstw wielokierunkowych,
- najmniej pesymistyczni w swoich ocenach byli młodzi rolnicy (poniżej 25 lat), osoby z wyższym wykształceniem oraz osoby prowadzące gospodarstwo rolne nie dłużej niż 5 lat.

Wykres 2. Salda odpowiedzi dla bieżącej (XII. 2015 r.) i prognozowanej (I pół. 2016 r.) sytuacji gospodarstw rolnych według wieku osoby kierującej gospodarstwem rolnym.



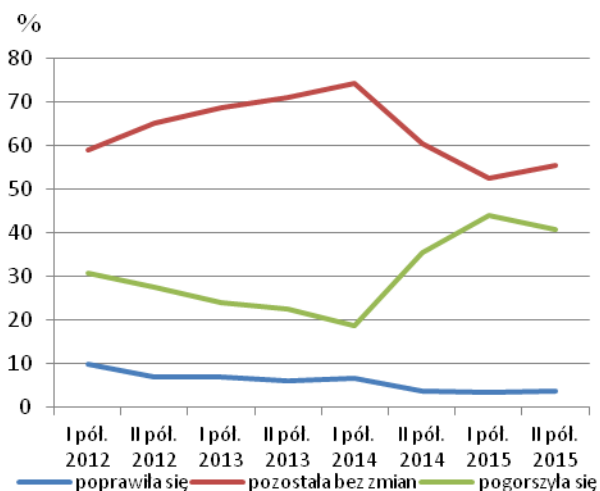
Bieżąca ocena (grudzień 2015 r.) ogólnej sytuacji gospodarstwa rolnego, opłacalności produkcji rolniczej, jak również popytu na produkty rolne była mniej pesymistyczna niż ocena dokonana przez respondentów w czerwcu ub. r. W przypadku zapotrzebowania na produkty rolne rolnicy wypowiadali nawet bardziej optymistyczne opinie niż w grudniu 2014 r.

Użytkownicy, którzy sygnalizowali zmiany wielkości sprzedaży wytworzonych produktów rolnych w II półroczu ub. r. częściej oceniali je jako niekorzystne (zmniejszenie sprzedaży). Saldo odpowiedzi dla ogółu gospodarstw prowadzących sprzedaż produktów zwierzęcych wyniosło minus 11,8 p. proc., a dla gospodarstw prowadzących produkcję roślinną minus 20,2 p. procentowego. Przewaga opinii negatywnych nad pozytywnymi była zdecydowanie wyższa niż w tym samym okresie 2014 r.

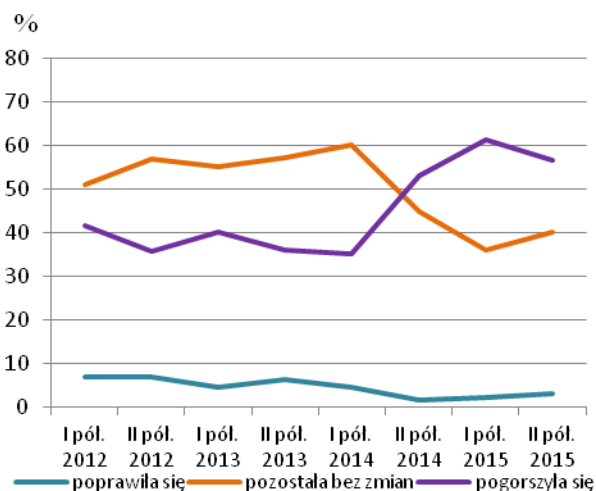
Gospodarstwa ogółem

Wykres 3. Ocena ogólnej sytuacji gospodarstwa

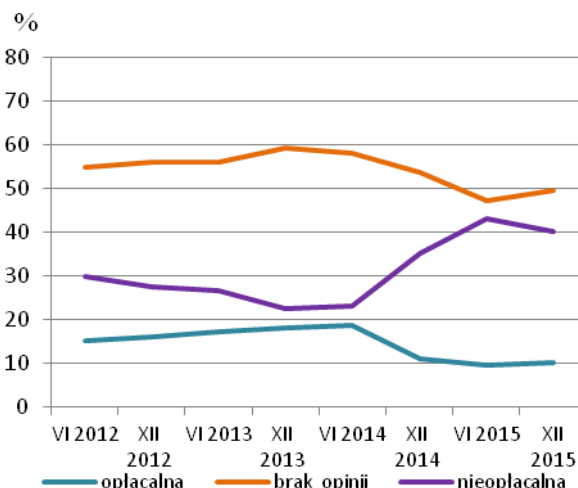
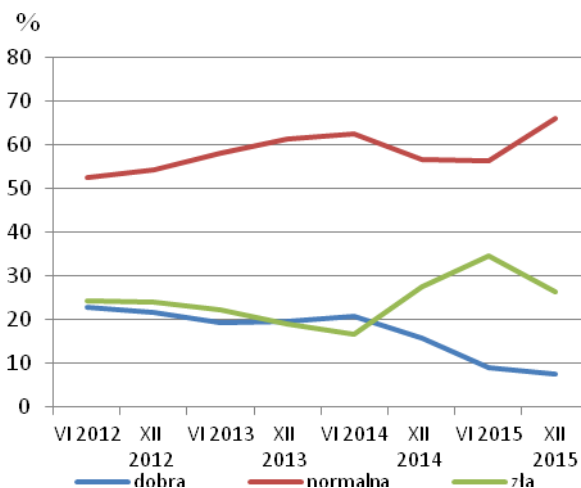
Diagnoza – zmiany w ostatnim półroczu



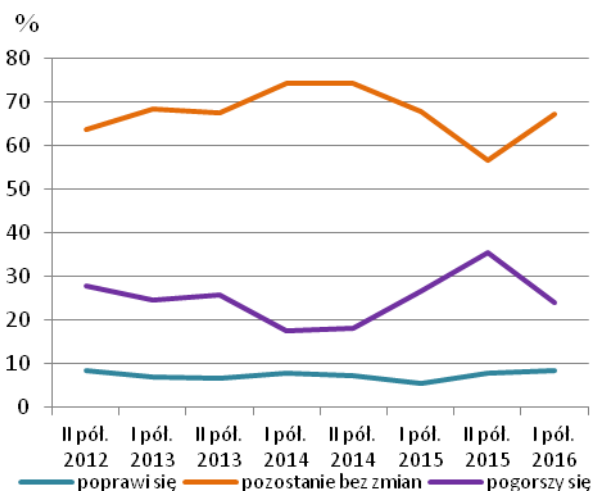
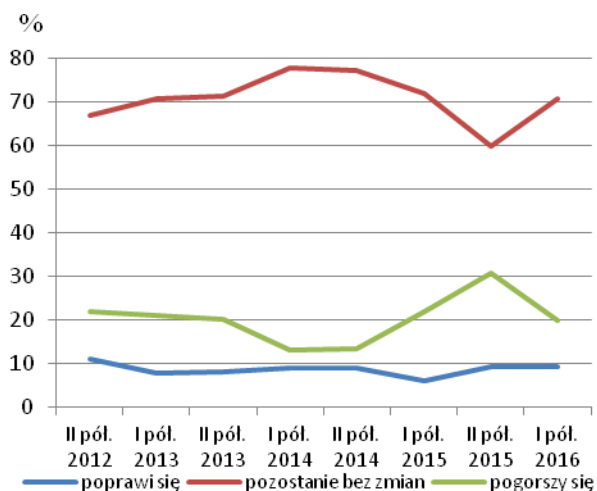
Wykres 4. Ocena opłacalności produkcji rolniczej



Diagnoza – sytuacja bieżąca



Prognoza – zmiany w najbliższym półroczu

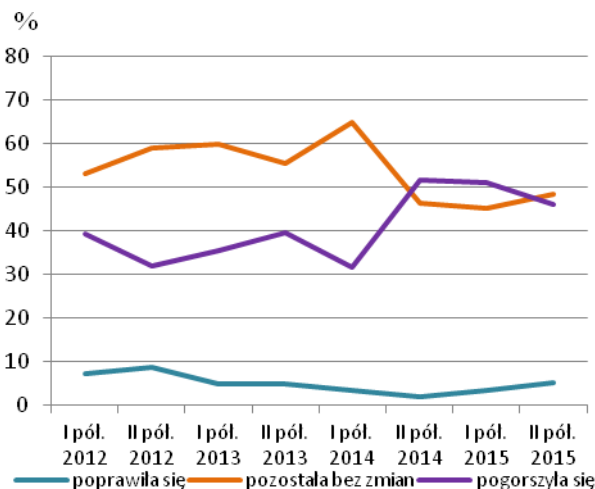
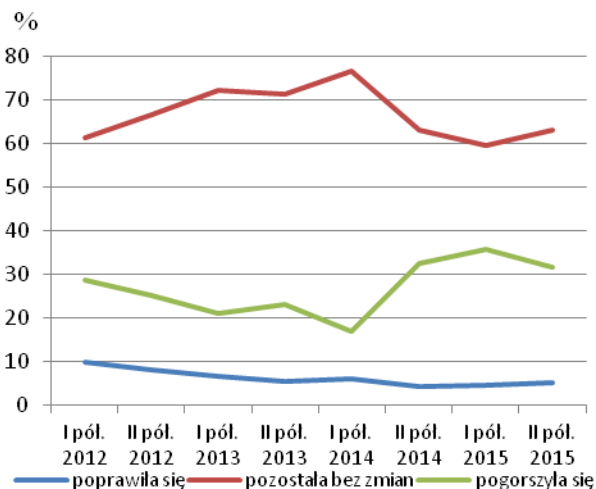


Gospodarstwa ukierunkowane na produkcję roślinną

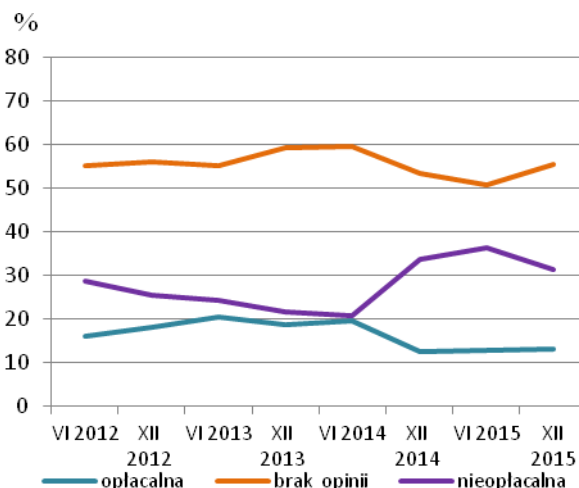
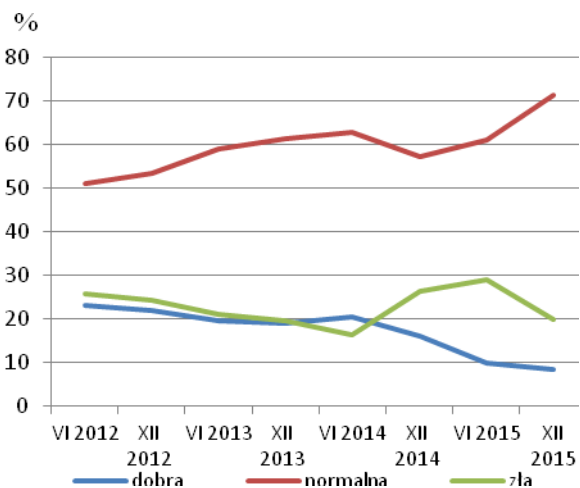
Wykres 5. Ocena ogólnej sytuacji gospodarstwa

Wykres 6. Ocena opłacalności produkcji rolniczej

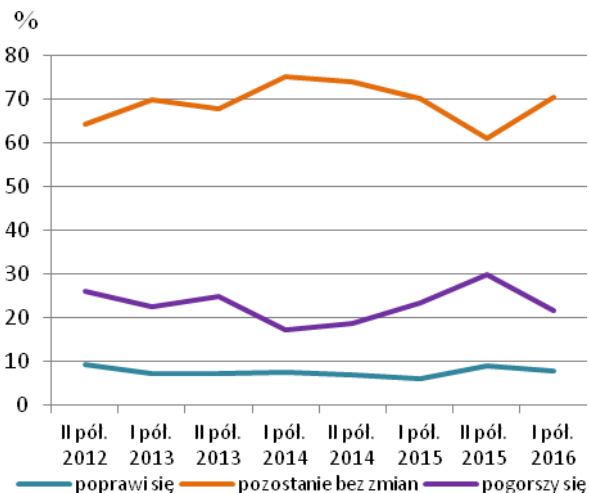
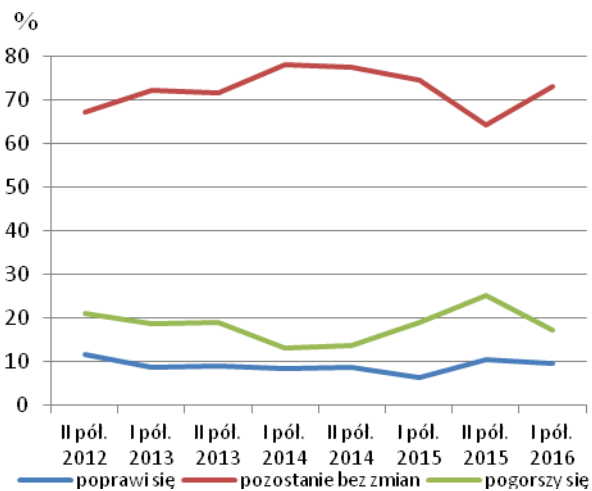
Diagnoza – zmiany w ostatnim półroczu



Diagnoza – sytuacja bieżąca



Prognoza – zmiany w najbliższym półroczu

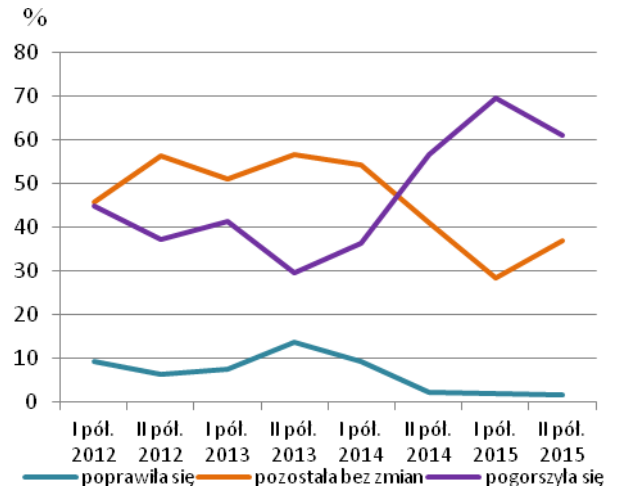
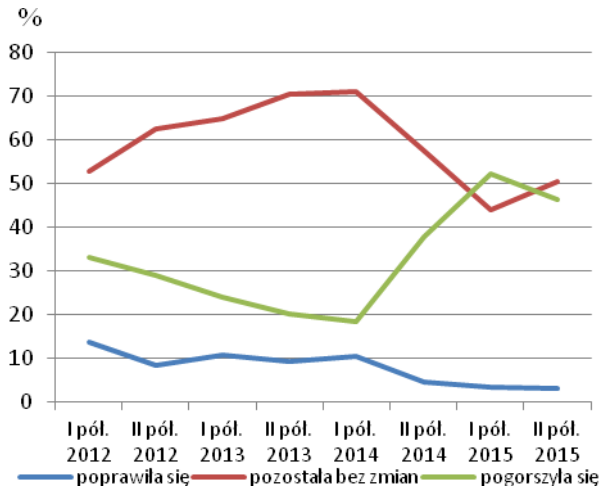


Gospodarstwa ukierunkowane na produkcję zwierzęcą

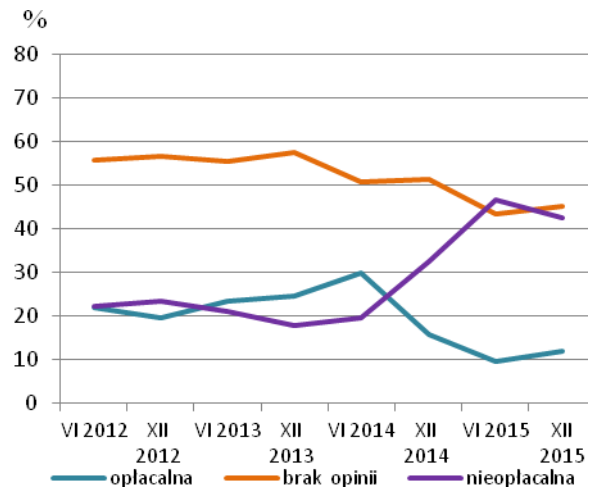
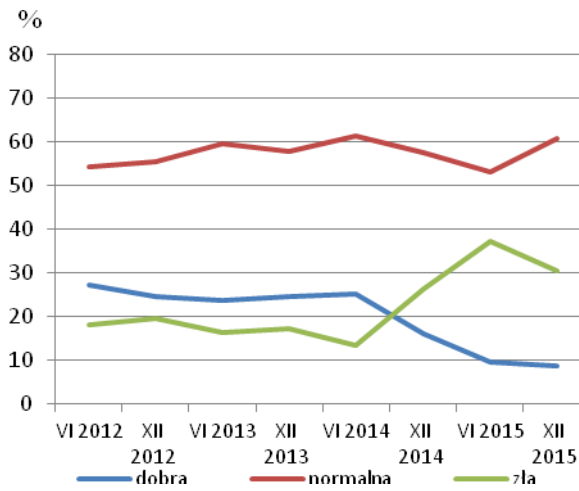
Wykres 7. Ocena ogólnej sytuacji gospodarstwa

Wykres 8. Ocena opłacalności produkcji rolniczej

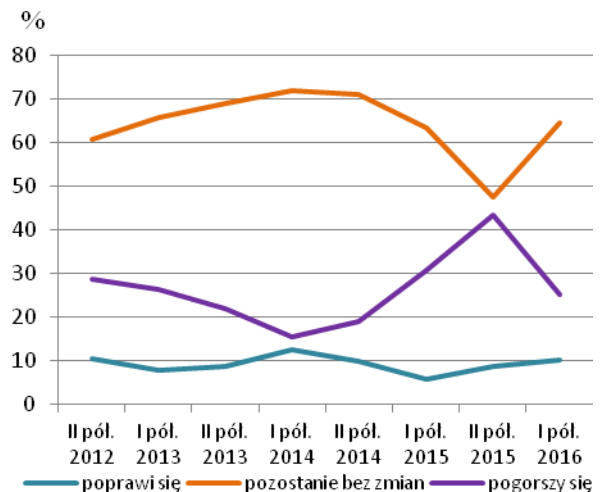
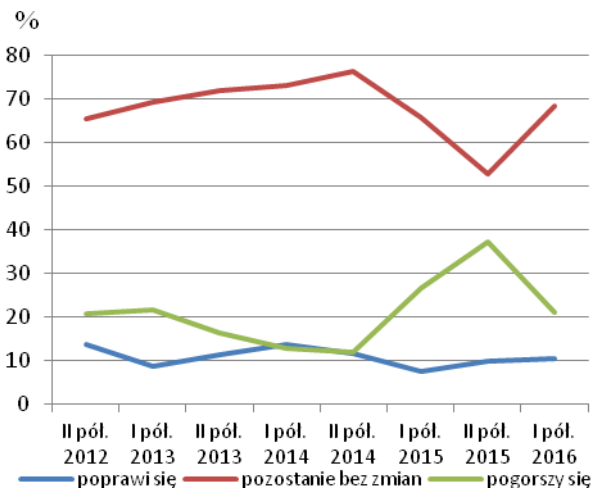
Diagnoza – zmiany w ostatnim półroczu



Diagnoza – sytuacja bieżąca



Prognoza – zmiany w najbliższym półroczu



Zmiany w koniunkturze w II półroczu 2015 r.

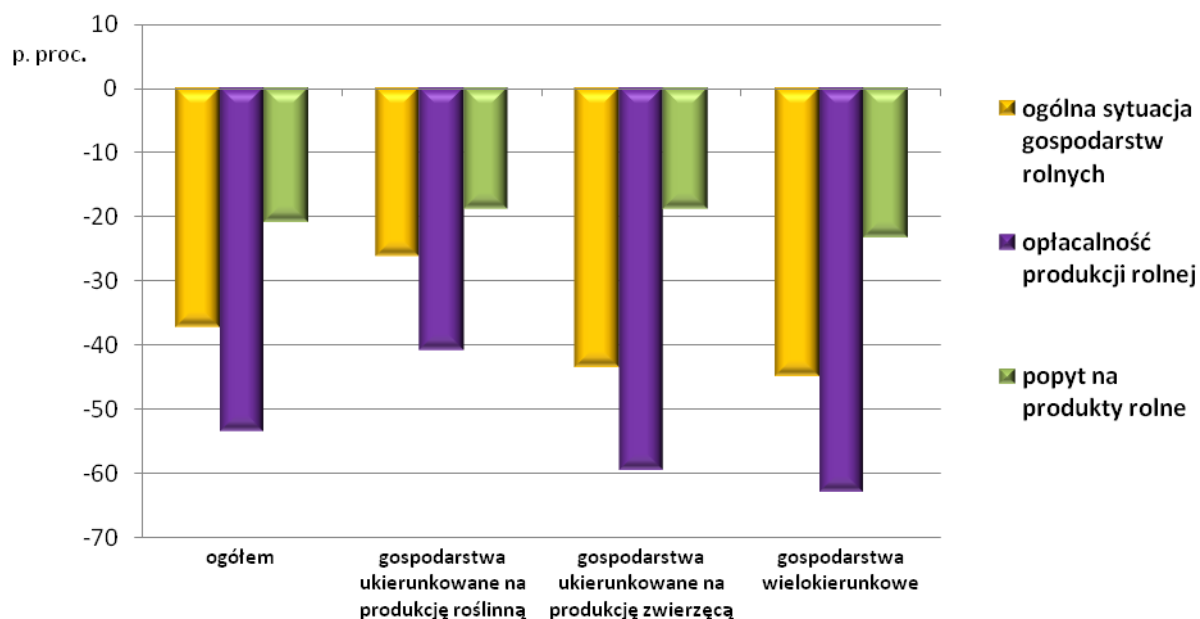
Tablica 1. Salda ocen zmian: sytuacji ogólnej gospodarstwa rolnego, opłacalności produkcji rolniczej oraz popytu na produkty rolne.

Okres badania	Zmiana sytuacji ogólnej gospodarstwa rolnego w:		Zmiana opłacalności produkcji rolniczej w:		Zmiana popytu na produkty rolne w:	
	ostatnim półroczu	najbliższym półroczu	ostatnim półroczu	najbliższym półroczu	ostatnim półroczu	najbliższym półroczu
	<i>saldo odpowiedzi w p. proc.</i>					
Czerwiec 2012 r.	-20,9	-11,1	-34,7	-19,3	-2,7	-2,4
Grudzień 2012 r.	-20,7	-13,2	-28,9	-17,8	-4,3	-5,8
Czerwiec 2013 r.	-17,3	-11,9	-35,7	-19,1	-9,9	-5,1
Grudzień 2013 r.	-16,4	-4,1	-29,8	-9,7	-6,7	-1,0
Czerwiec 2014 r.	-12,1	-4,4	-30,6	-10,8	-11,0	-3,7
Grudzień 2014 r.	-31,6	-15,9	-51,4	-21,2	-28,1	-12,3
Czerwiec 2015 r.	-40,5	-21,4	-59,2	-27,8	-24,8	-13,2
Grudzień 2015 r.	-37,2	-10,5	-53,5	-15,6	-20,8	-6,8

Należy podkreślić, że w porównaniu do wyników badania przeprowadzonego w I półroczu ub. r., rolnicy nieco korzystniej ocenili zmiany zarówno ogólnej sytuacji prowadzonych przez siebie gospodarstw rolnych, opłacalności produkcji rolniczej, jak również zapotrzebowania na produkty rolne wytwarzane w badanych gospodarstwach rolnych. Bardziej optymistycznie opinie odnosiły się również do zmian prognozowanych na I półroczu 2016 r.

Najkorzystniej swoją sytuację jak również i opłacalność produkcji w II półroczu 2015 r. oceniali rolnicy prowadzący plantacje drzew i krzewów owocowych, uprawy warzyw gruntowych oraz uprawy pod osłonami. Najwięcej negatywnych opinii wyrażali producenci buraków cukrowych oraz hodowcy świń.

Wykres 9. Salda odpowiedzi dotyczące zmian w II półroczu 2015 r. sytuacji ogólnej gospodarstw rolnych, opłacalności produkcji rolniczej i popytu na produkty rolne.



Diagnoza bieżącej sytuacji gospodarstw rolnych

1. Bieżąca ogólna sytuacja gospodarstwa rolnego

Prawie 3/4 rolników uznało bieżącą (grudzień 2015 r.) ogólną sytuację swoich gospodarstw rolnych jako normalną, jak na tę porę roku lub dobrą. Należy zauważyć, że w porównaniu do poprzedniej edycji badania, przewaga opinii o złej sytuacji gospodarstw rolnych nad opiniami przeciwnymi zmniejszyła się i wynosiła minus 18,8 p. proc. wobec minus 25,5 p. proc. w czerwcu 2015 r.

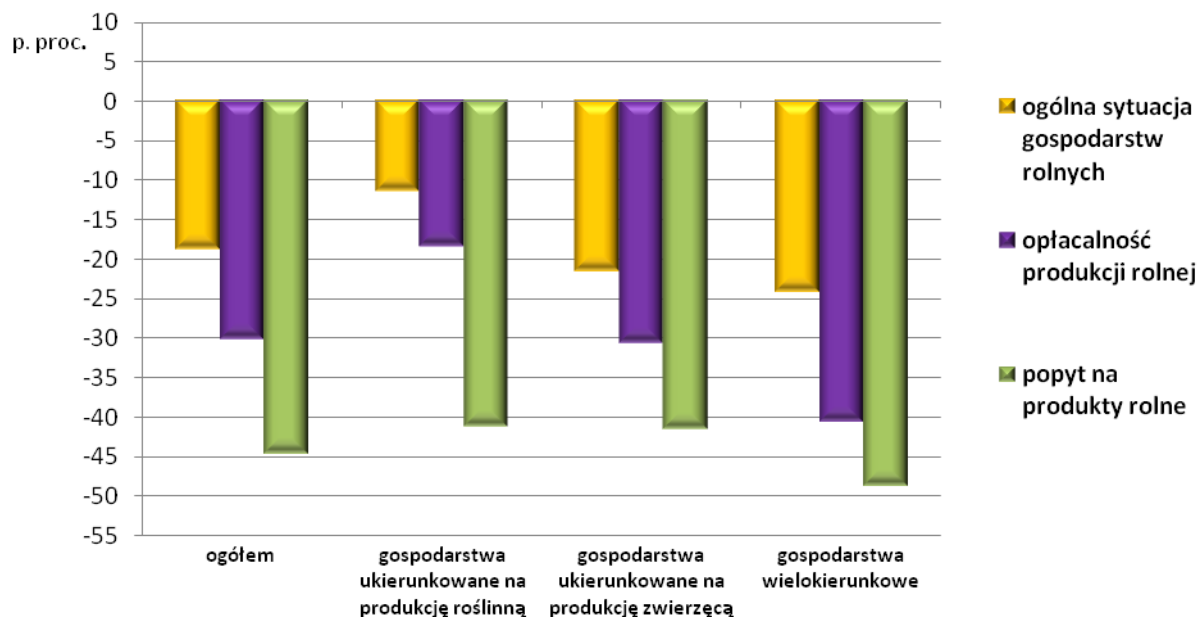
Najmniej pesymistyczne opinie wyrażali użytkownicy gospodarstw o powierzchni 100 ha i więcej użytków rolnych, ukierunkowanych na produkcję roślinną, w szczególności prowadzący uprawy pod osłonami oraz plantacje drzew i krzewów owocowych, a także gospodarstwa specjalizujące się w produkcji jaj. Najgorzej swoją sytuację oceniali rolnicy prowadzący uprawy zbóż, ziemniaków i buraków cukrowych oraz hodowcy świń.

Tablica 2. Ocena bieżącej ogólnej sytuacji gospodarstw rolnych.

Wyszczególnienie	Gospodarstwa rolne, których bieżąca ogólna sytuacja była:			Saldo odpowiedzi w p. proc.
	dobra	normalna ^a	zła	
	w odsetkach			
Czerwiec 2012 r.	22,9	52,7	24,4	-1,5
Grudzień 2012 r.	21,6	54,3	24,1	-2,5
Czerwiec 2013 r.	19,3	58,3	22,4	-3,1
Grudzień 2013 r.	19,6	61,4	19,0	0,6
Czerwiec 2014 r.	20,7	62,7	16,6	4,1
Grudzień 2014 r.	15,7	56,7	27,6	-11,9
Czerwiec 2015 r.	9,0	56,5	34,5	-25,5
Grudzień 2015 r.	7,6	66,0	26,4	-18,8

^a normalna, jak na tę porę roku

Wykres 10. Salda odpowiedzi dotyczące bieżącej sytuacji gospodarstw rolnych, opłacalności produkcji rolniczej i popytu na produkty rolne.



2. Opłacalność produkcji rolniczej

Rolnicy negatywnie ocenili bieżącą (grudzień 2015 r.) opłacalność produkcji rolniczej. Jednak saldo odpowiedzi poprawiło się i wynosiło minus 30,2 p. proc. wobec minus 33,5 p. proc. w czerwcu 2015 r. Najbardziej pesymistyczni, podobnie jak w I półroczu 2015 r., byli użytkownicy gospodarstw wielokierunkowych, a najmniej – gospodarstw ukierunkowanych na produkcję roślinną. Tylko niewiele ponad 10% respondentów stwierdziło, że prowadzenie produkcji rolniczej jest opłacalne. Najczęściej byli to użytkownicy gospodarstw o powierzchni co najmniej 100 ha użytków rolnych oraz gospodarstw specjalizujących się w chowie drobiu z przeznaczeniem na produkcję jaj. Częściej optymistyczne opinie wyrażali również producenci specjalizujący się w uprawie roślin pod osłonami i prowadzący plantacje drzew i krzewów owocowych. W grudniu 2015 r. użytkownicy gospodarstw specjalizujących się w uprawie warzyw gruntowych ocenili produkcję rolną jako opłacalną (przewaga opinii pozytywnych nad negatywnymi wynosiła plus 2,9 p. proc.). Nadal utrzymywały się negatywne opinie o opłacalności produkcji świń, gdzie przewaga opinii negatywnych nad pozytywnymi wynosiła 53,6 p. procentowych. Bardzo pesymistyczni w swoich ocenach byli również rolnicy prowadzący uprawy zbóż, ziemniaków oraz buraków cukrowych.

Tablica 3. Ocena opłacalności produkcji rolniczej.

Wyszczególnienie	Gospodarstwa rolne, w których bieżąca produkcja rolnicza była:			Saldo odpowiedzi w p. proc.
	opłacalna	brak zdecydowanej opinii	nieopłacalna	
	w odsetkach			
Czerwiec 2012 r.	15,1	55,0	29,9	-14,8
Grudzień 2012 r.	16,2	56,2	27,6	-11,4
Czerwiec 2013 r.	17,2	56,1	26,7	-9,5
Grudzień 2013 r.	18,2	59,3	22,5	-4,3
Czerwiec 2014 r.	18,7	58,2	23,1	-4,4
Grudzień 2014 r.	11,0	53,7	35,3	-24,3
Czerwiec 2015 r.	9,6	47,3	43,1	-33,5
Grudzień 2015 r.	10,1	49,6	40,3	-30,2

3. Popyt na produkty rolne

W porównaniu do wyników dwóch poprzednich edycji badania respondenci byli nieco mniej pesymistyczni w ocenie bieżącego popytu na wytwarzane w ich gospodarstwach produkty rolne (minus 44,6 p. proc. w grudniu 2015 r. wobec minus 49,2 p. proc. w czerwcu 2015 r. i minus 48,7 p. proc. w grudniu 2014 r.). Wprawdzie nieco ponad połowa rolników uznała popyt za wystarczający, zgodny z ich oczekiwaniami, to tylko 1,6% stwierdziło, że popyt kształtuje się na poziomie powyżej ich oczekiwań, wobec 46,2% respondentów, którzy wskazali, że popyt jest niewystarczający. Negatywne opinie dotyczyły wszystkich użytkowników gospodarstw rolnych niezależnie od wielkości gospodarstwa i kierunku prowadzonej produkcji.

Tablica 4. Ocena popytu na produkty rolne.

Wyszczególnienie	Gospodarstwa rolne, w których bieżący popyt na wytworzone produkty rolne był:			Saldo odpowiedzi w p. proc.
	powyżej oczekiwań	zgodny z oczekiwaniami	poniżej oczekiwań	
	w odsetkach			
Czerwiec 2012 r.	7,8	65,4	26,8	-19,0
Grudzień 2012 r.	5,5	68,5	26,0	-20,5
Czerwiec 2013 r.	2,3	56,6	41,1	-38,8
Grudzień 2013 r.	2,5	63,6	33,9	-31,4
Czerwiec 2014 r.	1,9	61,3	36,8	-34,9
Grudzień 2014 r.	1,2	48,9	49,9	-48,7
Czerwiec 2015 r.	1,6	47,6	50,8	-49,2
Grudzień 2015 r.	1,6	52,2	46,2	-44,6

Prognoza sytuacji gospodarstw rolnych

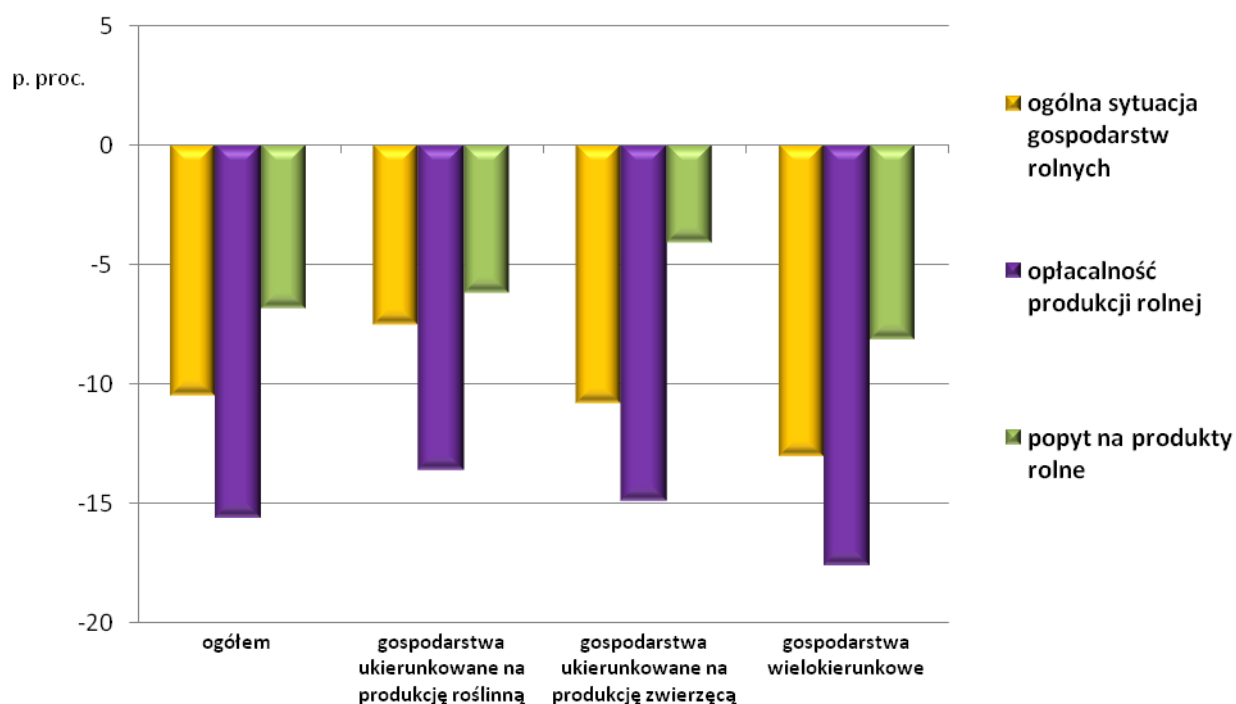
W grudniu 2015 r. prognozy dotyczące zarówno ogólnej sytuacji gospodarstw rolnych, opłacalności produkcji, jak i popytu na wytwarzane produkty rolne były niekorzystne. Odnotowano jednak bardziej optymistyczne opinie rolników w porównaniu do dwóch poprzednich edycji badania. Najwięcej pesymizmu nadal wykazywali producenci ziemniaków, zbóż, buraków cukrowych oraz hodowcy świń i bydła mlecznego.

Najmniej pesymistyczne opinie wyrażali rolnicy prowadzący gospodarstwa ukierunkowane na produkcję roślinną. Przewagę opinii pozytywnych nad negatywnymi w

ocenie ogólnej sytuacji gospodarstwa rolnego odnotowano w przypadku gospodarstw specjalizujących się w uprawach pod osłonami oraz uprawach warzyw gruntowych.

Wśród użytkowników gospodarstw nastawionych na produkcję zwierzęcą, najwięcej opinii o poprawie ogólnej sytuacji gospodarstwa, opłacalności produkcji i popycie wyrażali rolnicy specjalizujący się w chowie drobiu nieśnego oraz bydła rzeźnego.

Wykres 11. Salda odpowiedzi dotyczące prognozowanej w I półroczu 2016 r. sytuacji ogólnej gospodarstw rolnych, opłacalności produkcji rolniczej oraz popytu na produkty rolne.



Źródła finansowania i rodzaje wydatków

W 2015 r. – 94,5% ogółu gospodarstw rolnych przy prowadzeniu działalności rolniczej korzystało ze środków własnych, 69,1% ze środków unijnych, z tego płatności bezpośrednie stanowiły źródło dochodu dla 60,5% podmiotów. Wśród ogółu gospodarstw, 14,9% korzystało z kredytów, w tym 9,8% z kredytów preferencyjnych dla rolnictwa.

Tabl. 5. Wydatki gospodarstw rolnych według źródeł finansowania

Wyszczególnienie	Ogółem	Źródła finansowania działalności rolniczej			
		środki własne	kredyty	płatności bezpośrednie	pozostałe fundusze unijne
<i>w odsetkach</i>					
Gospodarstwa ponoszące wydatki:					
na bieżącą działalność rolniczą	95,0	95,5	93,7	96,9	95,3
zakup nawozów	80,1	80,7	79,1	85,4	79,8
zakup pasz	49,3	49,6	53,3	50,5	55,4
zakup środków ochrony roślin	67,8	68,6	69,2	75,6	65,9
inwestycyjne	26,3	26,2	49,9	27,4	33,5
zakup ciągników, maszyn i urządzeń rolniczych	13,6	13,6	28,6	14,3	20,3
budowę, remont lub modernizację budynków gospodarczych	9,9	9,9	15,3	10,3	12,1
zakup ziemi	2,6	2,5	8,2	2,8	2,4
powiększenie stada podstawowego	2,2	2,2	4,7	2,4	3,3
inne związane z gospodarstwem rolnym	52,8	53,3	52,2	61,8	44,0

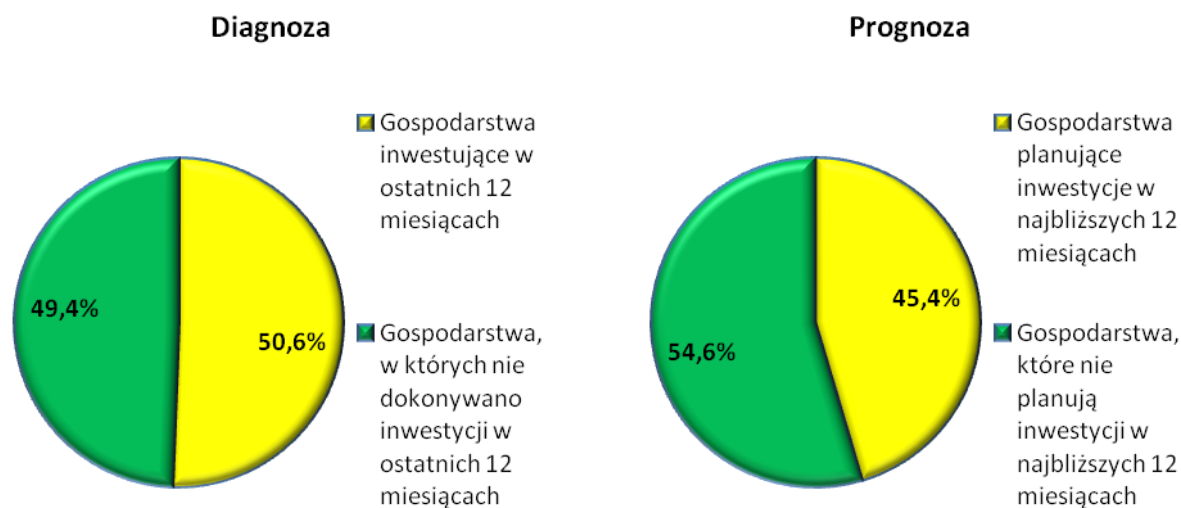
Zdecydowana większość użytkowników gospodarstw rolnych w 2015 r. ponosiła wydatki związane z prowadzeniem bieżącej działalności rolniczej.

Najrzadziej jako cel wykorzystania posiadanych środków finansowych, respondenci wymieniali wydatki związane z działalnością inwestycyjną – 26,3% ogółu gospodarstw.

W ponad połowie badanych gospodarstw rolnych w 2015 r. dokonywano inwestycji związanych z prowadzeniem działalności rolniczej, a w kolejnych 12 miesiącach 2016 r., zgodnie z deklaracjami rolników, odsetek takich gospodarstw zmniejszy się do około 45%. Wśród użytkowników, którzy sygnalizowali prowadzenie inwestycji, 29,9% wskazało na wzrost wydatków inwestycyjnych w ostatnich 12 miesiącach. W tych gospodarstwach

również przeważają (o 21,6 p. proc.) opinie o wzroście nakładów na inwestycje w najbliższych 12 miesiącach nad opiniami przeciwnymi.

Wykres 12. Inwestycje prowadzone w gospodarstwach rolnych.



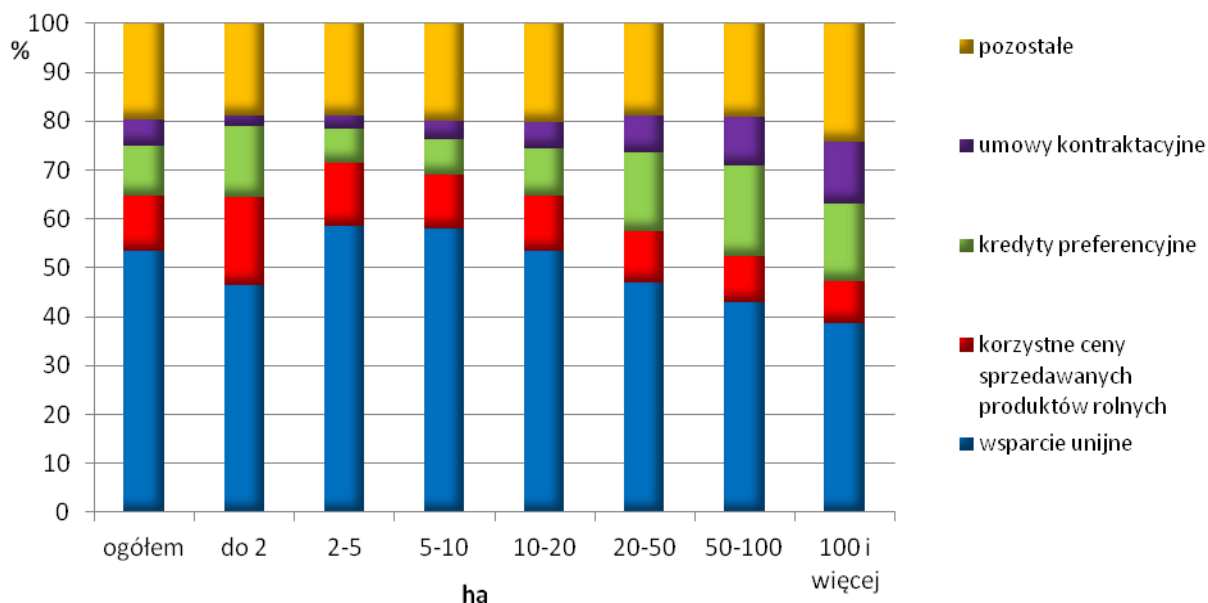
Czynniki sprzyjające i ograniczające rozwój gospodarstw rolnych

W 2015 r. użytkownicy gospodarstw rolnych wskazywali dopłaty unijne, analogicznie jak w latach poprzednich, jako najważniejszy czynnik sprzyjający rozwojowi gospodarstw rolnych.

Należy przy tym zauważyć, że w opinii ponad 42% respondentów nie wystąpiły żadne czynniki wspomagające rozwój gospodarstw rolnych.

Największe bariery, na jakie napotykali rolnicy chcący rozwijać produkcję rolniczą dotyczyły zbyt niskich cen wytwarzanych produktów rolnych i zbyt wysokich cen środków produkcji.

Wykres 13. Czynniki sprzyjające rozwojowi gospodarstw rolnych (wskaźniki struktury) według grup obszarowych użytków rolnych.



Wykres 14. Czynniki ograniczające rozwój gospodarstw rolnych (wskaźniki struktury) według grup obszarowych użytków rolnych.

