



Koniunktura w gospodarstwach rolnych w I półroczu 2015 r.

W ocenie rolników zmiany koniunktury jakie miały miejsce w I półroczu br., jak i bieżąca czerwcową koniunktura w użytkowanych przez nich gospodarstwach rolnych nadal kształtowała się niekorzystnie (biorąc pod uwagę salda odpowiedzi na pytania dotyczące ogólnej sytuacji gospodarstw rolnych, opłacalności produkcji rolniczej oraz popytu na produkty rolne). Pesymistyczne były również prognozy dotyczące zmian w II półroczu 2015 r. Należy zauważyć, że nastroje rolników uległy dalszemu pogorszeniu i tak negatywnych opinii – z wyjątkiem oceny zmian popytu w ciągu ostatniego półrocza - nie odnotowano od czerwca 2012 r.

Tablica 1. Salda ocen zmian: sytuacji ogólnej gospodarstwa rolnego, opłacalności produkcji rolniczej oraz popytu na produkty rolne.

Okres badania	Zmiana sytuacji ogólnej gospodarstwa rolnego w:		Zmiana opłacalności produkcji rolniczej w:		Zmiana popytu na produkty rolne w:	
	ostatnim półroczu	najbliższym półroczu	ostatnim półroczu	najbliższym półroczu	ostatnim półroczu	najbliższym półroczu
	<i>saldo odpowiedzi w p. proc.</i>					
Czerwiec 2012 r.	-20,9	-11,1	-34,7	-19,3	-2,7	-2,4
Grudzień 2012 r.	-20,7	-13,2	-28,9	-17,8	-4,3	-5,8
Czerwiec 2013 r.	-17,3	-11,9	-35,7	-19,1	-9,9	-5,1
Grudzień 2013 r.	-16,4	-4,1	-29,8	-9,7	-6,7	-1,0
Czerwiec 2014 r.	-12,1	-4,4	-30,6	-10,8	-11,0	-3,7
Grudzień 2014 r.	-31,6	-15,9	-51,4	-21,2	-28,1	-12,3
Czerwiec 2015 r.	-40,5	-21,4	-59,2	-27,8	-24,8	-13,2

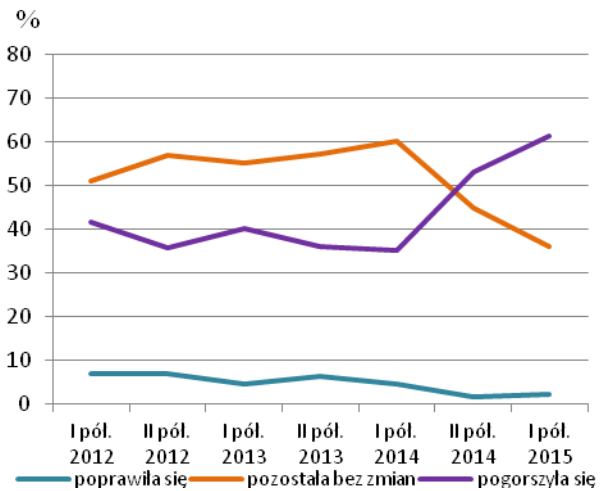
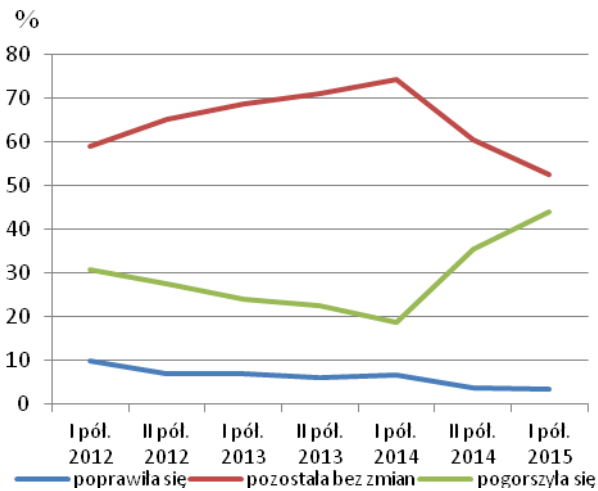
Bieżąca ocena (czerwiec 2015 r.) sytuacji ogólnej gospodarstwa rolnego, jak i opłacalności produkcji rolniczej była mniej pesymistyczna niż ocena zmian jakie zaszły w I półroczu br. i niż prognozowano na kolejne półrocze 2015 r. Inaczej wskaźniki kształtowały się w przypadku popytu. Opinia o bieżącym popycie była zdecydowanie mniej korzystna niż ocena zmian jakie zaobserwowano w poziomie popytu w I i II półroczu 2015 r.

Około 65% rolników - o ponad 7% mniej niż w grudniu ub. r. - uznało bieżącą czerwcową ogólną sytuację swoich gospodarstw rolnych jako normalną, jak na tę porę roku lub dobrą. Należy zauważyć, że analogicznie jak w poprzedniej edycji badania, odnotowano wyraźną przewagę opinii o złej sytuacji gospodarstw rolnych nad opiniami przeciwnymi (o minus 25,5 p. proc.).

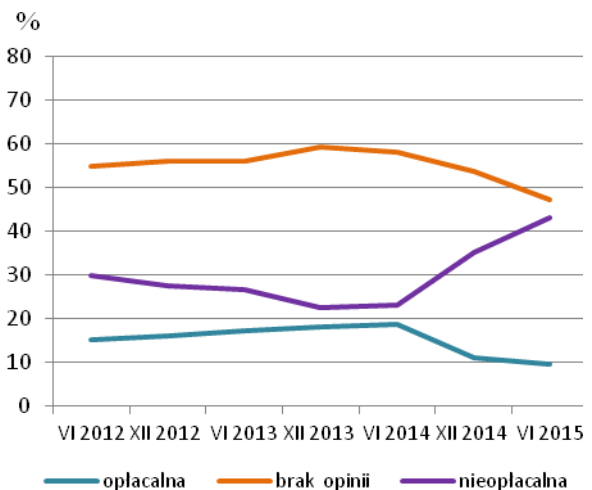
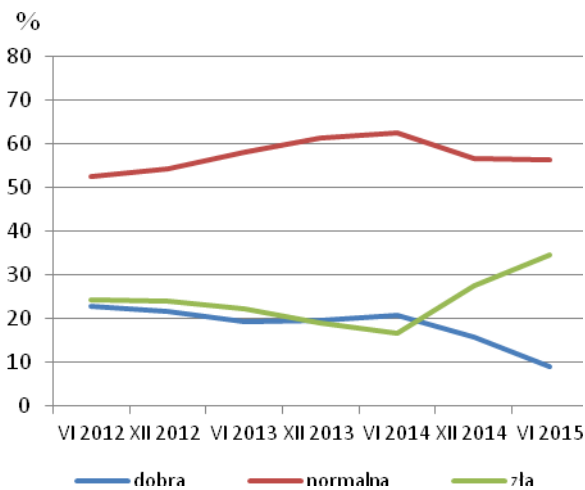
Wykres 1. Ocena ogólnej sytuacji gospodarstwa

Wykres 2. Ocena opłacalności produkcji rolniczej

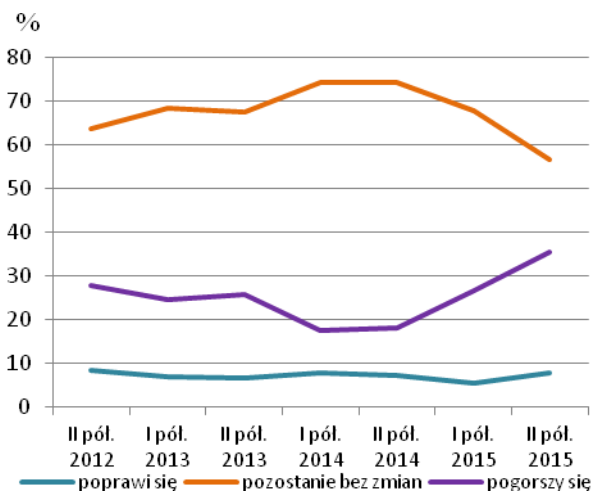
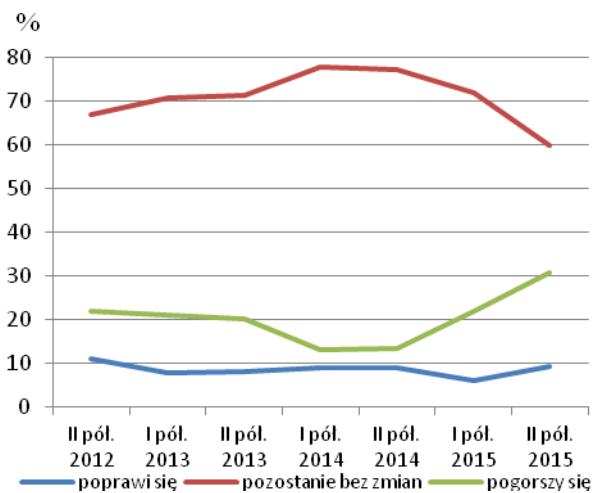
Diagnoza – zmiany w ostatnim półroczu



Diagnoza – sytuacja bieżąca



Prognoza – zmiany w najbliższym półroczu



Rolnicy również negatywnie ocenili bieżącą (czerwiec 2015 r.) opłacalność produkcji rolniczej. Saldo odpowiedzi pogorszyło się i wynosiło minus 33,5 p. proc. wobec minus 24,3 p. proc. w grudniu 2014 r.

Respondenci byli jeszcze bardziej pesymistyczni w ocenie bieżącego (czerwiec 2015 r.) popytu na wytwarzane w ich gospodarstwach produkty rolne (minus 49,2 p. proc. wobec minus 48,7 w grudniu 2015 r.).

W czerwcu 2015 r. prognozy dotyczące zarówno ogólnej sytuacji gospodarstw rolnych, opłacalności produkcji, jak i popytu na wytwarzane produkty rolne były niekorzystne. Odnotowano dalsze pogorszenie się nastrojów rolników w porównaniu do poprzednich edycji badania.

Użytkownicy, którzy sygnalizowali zmiany wielkości sprzedaży wytworzonych produktów rolnych częściej oceniali je jako niekorzystne (zmniejszenie sprzedaży), przy czym bardziej pesymistyczni w swoich ocenach byli producenci produktów roślinnych niż zwierzęcych.

Opracowanie merytoryczne:
Departament Rolnictwa

Anna Majcher
Tel: 22 608 37 08

Rozpowszechnianie:
Rzecznik Prasowy Prezesa GUS
Artur Satora
Tel: 22 608 3475, 22 608 3009
e-mail: rzecznik@stat.gov.pl

Więcej na: <http://stat.gov.pl/obszary-tematyczne/rolnictwo-lesnictwo/>