

31.03.2022 r.

Koniunktura w gospodarstwach rolnych w II półroczu 2021 r.


42,1 %

Odsetek gospodarstw rolnych, w których ogólna sytuacja pogorszyła się.

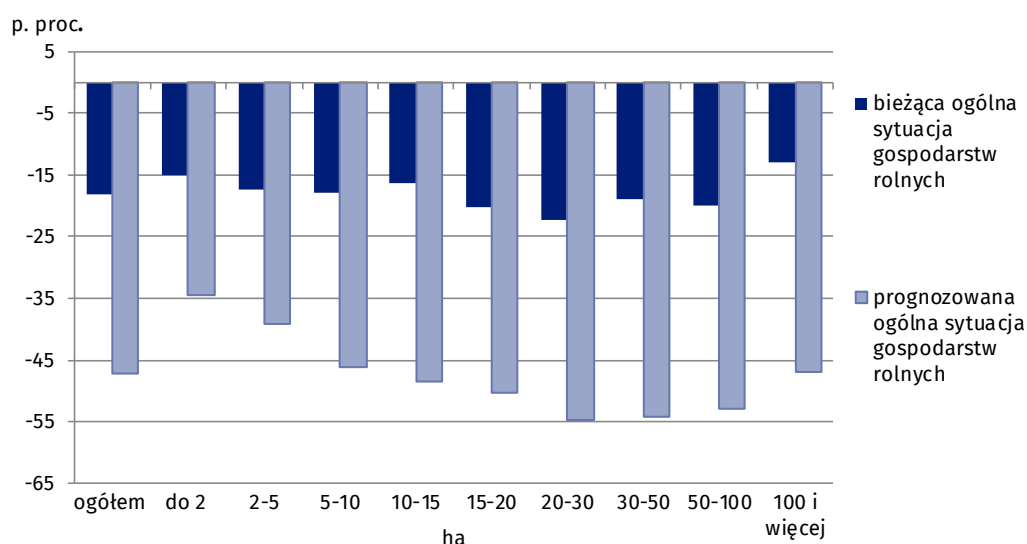
W ocenie rolników zmiany jakie miały miejsce w II półroczu 2021 r., jak i bieżąca (grudzień 2021 r.) koniunktura w użytkowanych przez nich gospodarstwach rolnych kształtowały się niekorzystnie. Pesymistyczne były również prognozy na I półrocze 2022 r.

Ogólnie pesymistyczne opinie rolników dotyczące koniunktury w gospodarstwach rolnych różniły się w zależności od formy prawnej gospodarstwa rolnego, powierzchni użytków rolnych, ukierunkowania produkcyjnego gospodarstw rolnych, rodzaju prowadzonych upraw i gatunków/grup użytkowych utrzymywanych zwierząt gospodarskich, a także od wieku i wykształcenia osoby kierującej gospodarstwem rolnym.

Analiza sald odpowiedzi wykazuje, że:

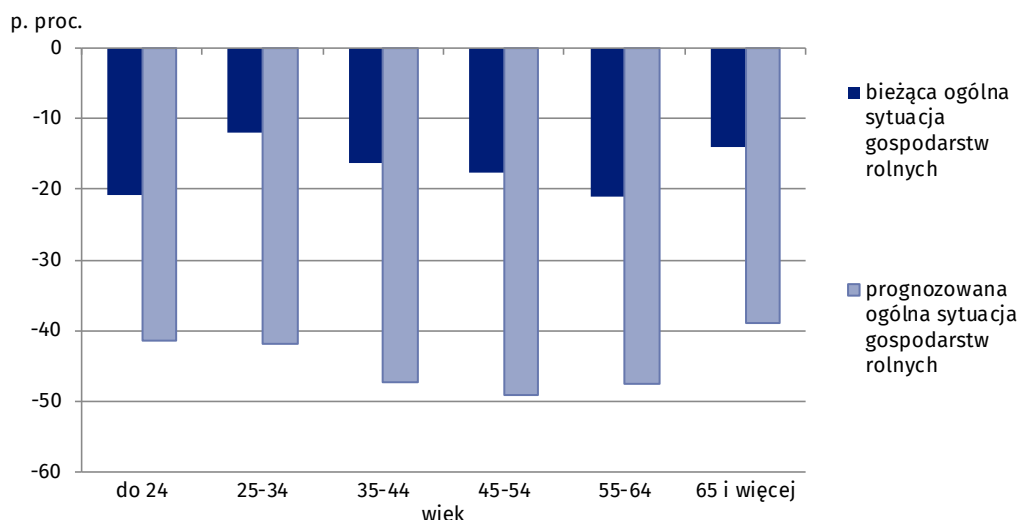
- osoby kierujące gospodarstwami indywidualnymi były bardziej pesymistyczne w ocenie zmian jakie zaszły w II półroczu 2021 r., jak i z większym pesymizmem patrzyły na I półrocze 2022 r. niż użytkownicy gospodarstw osób prawnych i niemających osobowości prawnej,
- gospodarstwa specjalizujące się w produkcji roślinnej korzystniej oceniały koniunkturę niż użytkownicy gospodarstw ukierunkowanych na produkcję zwierzęcą. Najwięcej negatywnych opinii wyrażali użytkownicy gospodarstw indywidualnych wielokierunkowych,
- najmniej pesymistyczni w swoich ocenach byli użytkownicy gospodarstw rolnych o powierzchni do 1 ha użytków rolnych oraz użytkownicy gospodarstw o powierzchni pow. 10-15 ha,
- najwięcej optymistycznych opinii wyrażali rolnicy w wieku do 24 lat, z wyższym wykształceniem rolniczym oraz osoby prowadzące gospodarstwo rolne w okresie od 2 do 5 lat.

Wykres 1. Salda odpowiedzi dla bieżącej (XII 2021 r.) i prognozowanej (I półrocze 2022 r.) ogólnej sytuacji gospodarstw rolnych według grup obszarowych użytków rolnych



Najbardziej pesymistycznie koniunkturę w gospodarstwach rolnych ocenili rolnicy prowadzący gospodarstwa wielokierunkowe

Wykres 2. Salda odpowiedzi dla bieżącej (XII 2021 r.) i prognozowanej (I półrocze 2022 r.) ogólnej sytuacji gospodarstw rolnych według wieku osoby kierującej gospodarstwem rolnym



Zmiany w koniunkturze w II półroczu 2021 r.

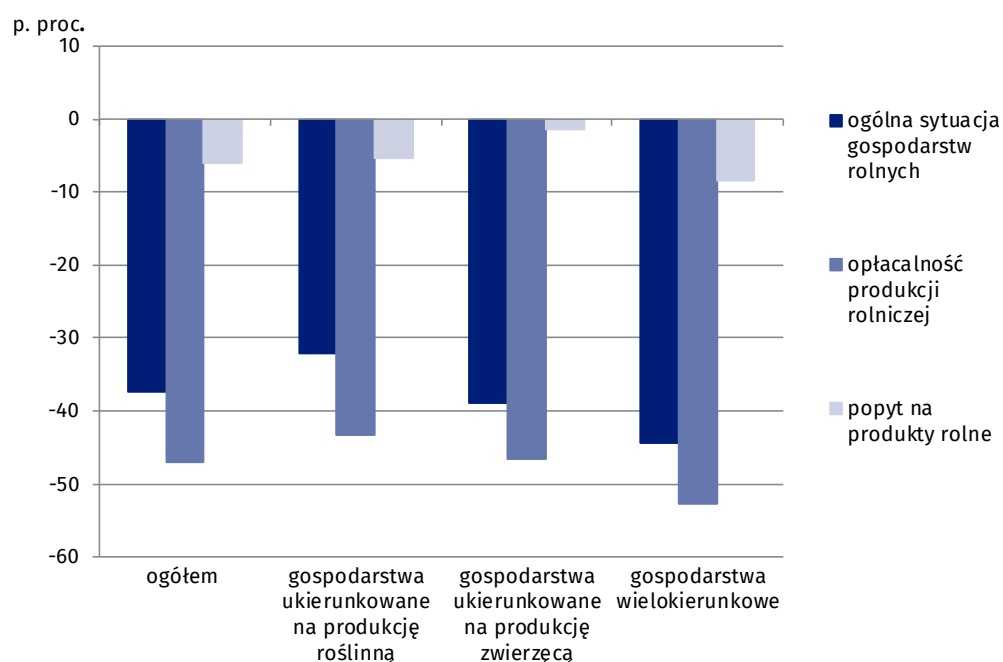
W II półroczu 2021 r. rolnicy bardziej pesymistycznie, w stosunku do poprzedniej edycji badania, ocenili ogólną sytuację w gospodarstwach rolnych, zwłaszcza opłacalność produkcji rolniczej, natomiast zapotrzebowanie na produkty rolne zostało ocenione lepiej niż w I półroczu 2021 r.

Najwięcej negatywnych opinii wyrażali użytkownicy gospodarstw prowadzący produkcję zwierzęcą. Wśród gospodarstw ukierunkowanych na produkcję roślinną najmniej pesymistyczne opinie wyrażali rolnicy prowadzący uprawy roślin przemysłowych, rzepaku i rzepiku oraz buraków cukrowych. Natomiast w przypadku gospodarstw specjalizujących się w produkcji zwierzęcej najmniej opinii negatywnych odnotowano u rolników prowadzących chów drobiu nieśnego i owiec. Najwięcej negatywnych opinii wyrażali hodowcy trzody chlewnej, a także producenci prowadzący uprawy warzyw gruntowych oraz drzew i krzewów owocowych.

W odniesieniu do poprzednich edycji badań niekorzystne zmiany w koniunkturze w gospodarstwach rolnych w II półroczu 2021 r.

Najbardziej pesymistyczni w ocenach byli rolnicy ukierunkowani na chów drobiu i trzody chlewnej

Wykres 3. Salda odpowiedzi dotyczące zmian w II półroczu 2021 r. sytuacji ogólnej gospodarstw rolnych, opłacalności produkcji rolniczej i popytu na produkty rolne



Tablica 1. Salda odpowiedzi dotyczące ocen zmian: sytuacji ogólnej gospodarstwa rolnego, opłacalności produkcji rolniczej oraz popytu na produkty rolne

Okres badania	Zmiana sytuacji ogólnej gospodarstwa rolnego w:		Zmiana opłacalności produkcji rolniczej w:		Zmiana popytu na produkty rolne w:	
	ostatnim półroczu	najbliższym półroczu	ostatnim półroczu	najbliższym półroczu	ostatnim półroczu	najbliższym półroczu
	<i>saldo odpowiedzi w p. proc.</i>					
Czerwiec 2014 r.	-12,1	-4,4	-30,6	-10,8	-11,0	-3,7
Grudzień 2014 r.	-31,6	-15,9	-51,4	-21,2	-28,1	-12,3
Czerwiec 2015 r.	-40,5	-21,4	-59,2	-27,8	-24,8	-13,2
Grudzień 2015 r.	-37,2	-10,5	-53,5	-15,6	-20,8	-6,8
Czerwiec 2016 r.	-29,0	-10,4	-46,6	-16,3	-16,1	-7,6
Grudzień 2016 r.	-14,8	2,9	-23,4	-1,2	-5,8	2,8
Czerwiec 2017 r.	-7,8	-1,1	-12,8	-3,9	2,5	2,2
Grudzień 2017 r.	-10,1	-3,0	-17,5	-6,5	-2,7	-0,1
Czerwiec 2018 r.	-32,7	-22,6	-47,4	-25,9	-15,6	-7,8
Grudzień 2018 r.	-28,5	-5,3	-36,0	-9,7	-9,9	-1,9
Czerwiec 2019 r.	-29,4	-19,5	-40,0	-23,2	-12,1	-7,1
Grudzień 2019 r.	-25,5	-11,7	-34,3	-16,1	-9,4	-3,8
Czerwiec 2020 r.	-23,8	-7,9	-36,5	-11,6	-16,1	-5,0
Grudzień 2020 r.	-25,9	-9,7	-35,1	-13,1	-15,7	-5,2
Czerwiec 2021 r.	-25,2	-15,4	-38,6	-23,8	-7,4	-6,4
Grudzień 2021 r.	-37,3	-47,2	-47,0	-52,1	-6,0	-16,3

Ocena sytuacji ogólnej gospodarstw rolnych

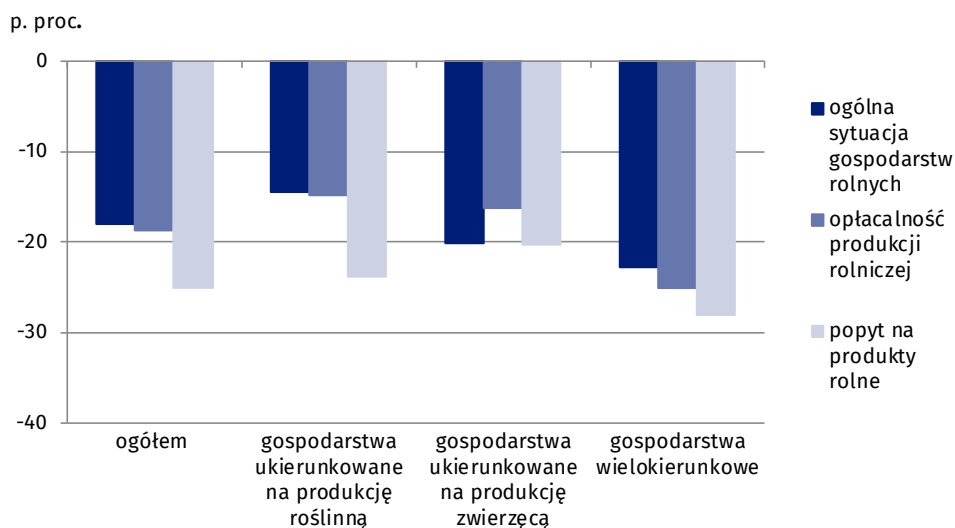
Okolo 76% rolników – o ponad 10% mniej niż w czerwcu 2021 r. - uznało bieżącą (grudzień 2021 r.) ogólną sytuację swoich gospodarstw rolnych jako normalną jak na tę porę roku lub dobrą. Należy zauważyć, że zwiększyła się przewaga opinii o złej sytuacji gospodarstw rolnych nad opiniami przeciwnymi z 18,8 p. proc. w czerwcu 2021 r. do 24,1 p. proc. w grudniu 2021 r.

Najmniej pesymistyczne opinie wyrażali użytkownicy gospodarstw ukierunkowanych na produkcję roślinną, natomiast najgorzej swoją sytuację ocenili użytkownicy gospodarstw prowadzących produkcję zwierzęcą. Wśród gospodarstw ukierunkowanych na produkcję roślinną najmniej pesymistyczne opinie odnotowano u rolników uprawiających roślinność przemysłową oraz rzepak i rzepik. Z analizy odpowiedzi wynika, że analogicznie jak w poprzednim półroczu, najgorzej swoją sytuację ocenili rolnicy prowadzący produkcję buraków cukrowych oraz chów drobiu rzeźnego i trzody chlewnej.

Przeważające negatywne oceny bieżącej sytuacji ogólnej gospodarstw rolnych

Najmniej pesymistyczni w ocenach byli rolnicy prowadzący chów owiec oraz upraw roślino przemysłowych

Wykres 4. Salda odpowiedzi dotyczące bieżącej sytuacji ogólnej gospodarstw rolnych, opłacalności produkcji rolniczej i popytu na produkty rolne



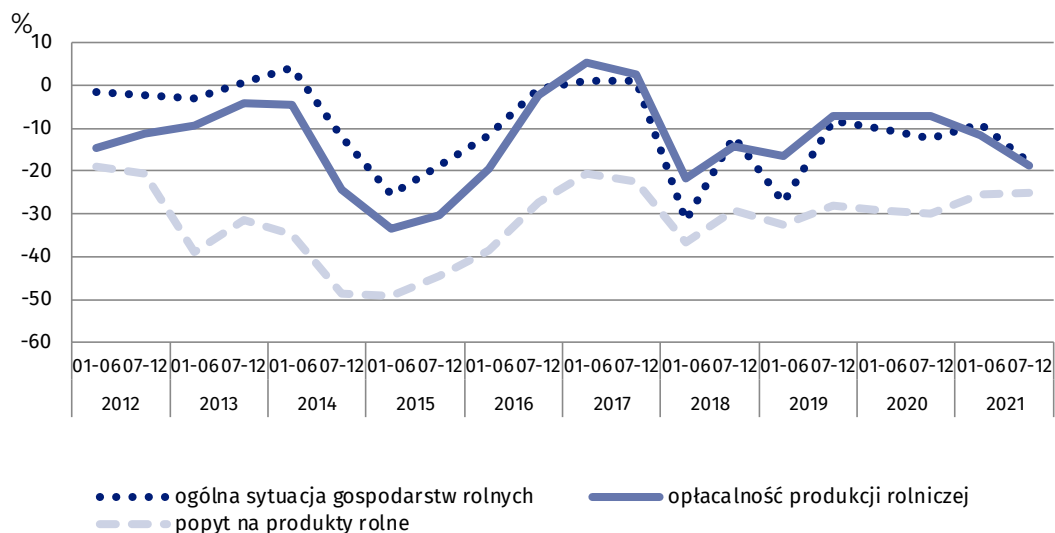
Tablica 2. Ocena sytuacji ogólnej gospodarstw rolnych

Wyszczególnienie	Gospodarstwa rolne, których bieżąca sytuacja ogólna była:			Saldo odpowiedzi w p. proc.
	dobra	normalna ^a	zła	
	w odsetkach			
Czerwiec 2014 r.	20,7	62,7	16,6	4,1
Grudzień 2014 r.	15,7	56,7	27,6	-11,9
Czerwiec 2015 r.	9,0	56,5	34,5	-25,5
Grudzień 2015 r.	7,6	66,0	26,4	-18,8
Czerwiec 2016 r.	11,5	65,4	23,1	-11,6
Grudzień 2016 r.	11,8	75,7	12,5	-0,7
Czerwiec 2017 r.	15,9	69,4	14,7	1,2
Grudzień 2017 r.	13,7	73,6	12,7	1,0
Czerwiec 2018 r.	7,1	54,2	38,7	-31,6
Grudzień 2018 r.	8,6	70,7	20,7	-12,1
Czerwiec 2019 r.	7,8	56,9	35,3	-27,5
Grudzień 2019 r.	9,0	73,6	17,4	-8,4
Czerwiec 2020 r.	10,6	68,5	20,9	-10,3
Grudzień 2020 r.	9,3	67,9	22,8	-13,5
Czerwiec 2021 r.	9,8	71,4	18,8	-9,0
Grudzień 2021 r.	6,1	69,8	24,1	18,0

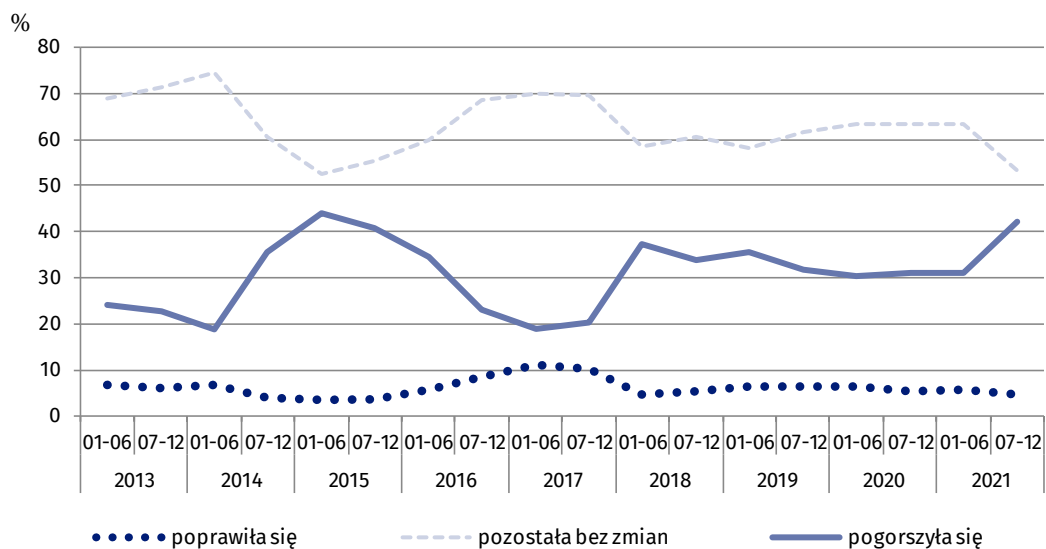
a – normalna, jak na tę porę roku

Bieżąca ocena (grudzień 2021 r.) ogólnej sytuacji gospodarstwa rolnego oraz opłacalności produkcji rolniczej, była bardziej pesymistyczna w porównaniu z grudniem ub. r., oraz bardziej pesymistyczna w porównaniu z analogicznym okresem roku poprzedniego. Natomiast popyt na produkty rolne został oceniony lepiej niż w I półroczu 2021 r.

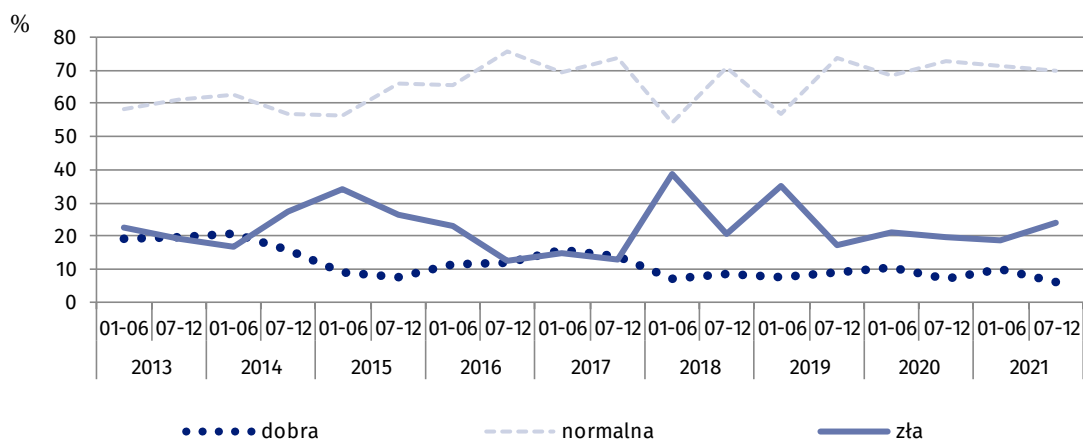
Wykres 5. Salda odpowiedzi dla bieżącej sytuacji ogólnej gospodarstw rolnych, opłacalności produkcji rolniczej i popytu na produkty rolne



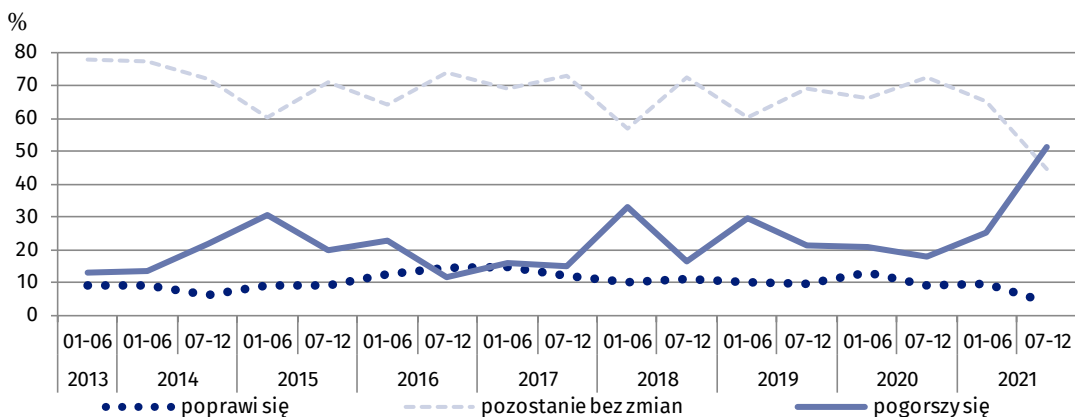
Wykres 6. Sytuacja ogólna gospodarstwa rolnego – zmiany w ostatnim półroczu



Wykres 7. Sytuacja ogólna gospodarstwa rolnego – sytuacja bieżąca



Wykres 8. Sytuacja ogólna gospodarstwa rolnego – zmiany w najbliższym półroczu



Ocena opłacalności produkcji rolniczej

Analogicznie jak w poprzedniej edycji badania, rolnicy negatywnie ocenili bieżącą (grudzień 2021 r.) opłacalność produkcji rolniczej. Saldo odpowiedzi nieznacznie pogorszyło się i wynosiło - 11,6 p. proc. w czerwcu 2021 r. wobec - 18,7 p. proc. w grudniu 2021 r.

Tablica 3. Ocena opłacalności produkcji rolniczej

Wyszczególnienie	Gospodarstwa rolne, w których bieżąca produkcja rolnicza była:			Saldo odpowiedzi w p. proc.
	opłacalna	Brak zdecydowanej opinii	nieopłacalna	
	w odsetkach			
Czerwiec 2014 r.	18,7	58,2	23,1	-4,4
Grudzień 2014 r.	11,0	53,7	35,3	-24,3
Czerwiec 2015 r.	9,6	47,3	43,1	-33,5
Grudzień 2015 r.	10,1	49,6	40,3	-30,2
Czerwiec 2016 r.	13,5	53,6	32,9	-19,4
Grudzień 2016 r.	18,7	60,1	21,2	-2,5
Czerwiec 2017 r.	23,3	58,7	18,0	5,3
Grudzień 2017 r.	22,0	58,5	19,5	2,5
Czerwiec 2018 r.	12,8	52,8	34,4	-21,6
Grudzień 2018 r.	14,4	57,0	28,6	-14,2
Czerwiec 2019 r.	14,5	54,6	30,9	-16,4
Grudzień 2019 r.	17,1	58,8	24,1	-7,0
Czerwiec 2020 r.	17,1	58,5	24,4	-7,3
Grudzień 2020 r.	18,3	56,3	25,4	-7,1
Czerwiec 2021 r.	15,0	58,4	26,6	-11,6
Grudzień 2021 r.	13,1	55,1	31,8	-18,7

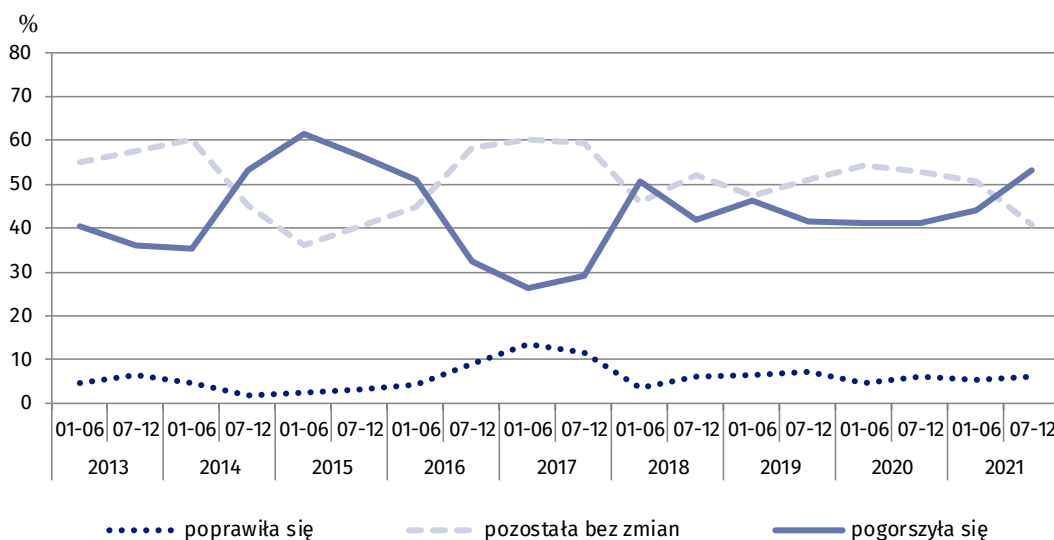
Negatywna ocena bieżącej opłacalności produkcji rolniczej została odnotowana wśród rolników prowadzących gospodarstwa indywidualne ukierunkowane na produkcję zwierzęcą.

Najbardziej negatywne oceny o opłacalności produkcji rolniczej odnotowano u rolników prowadzących uprawy ziemniaków, plantacje drzew i krzewów owocowych, hodowców specjalizujących się w chowie drobiu nieśnego oraz prowadzących chów trzody chlewnej.

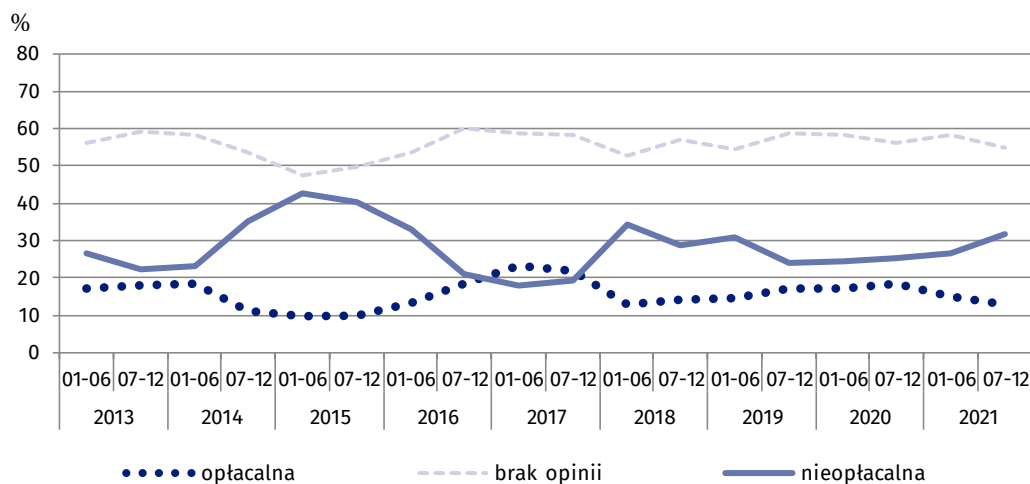
Najmniej pesymistyczni w ocenie opłacalności produkcji rolniczej byli użytkownicy gospodarstw ukierunkowanych na produkcję roślinną, a najbardziej – użytkownicy gospodarstw prowadzących produkcję zwierzęcą. W grudniu 2021 roku około 13% respondentów stwierdziło, że prowadzenie produkcji rolniczej jest opłacalne. Opinie optymistyczne wyrażali użytkownicy gospodarstw rolnych prowadzący uprawy pod osłonami, a także rolnicy specjalizujący się w uprawach rzepaku i rzepiku oraz w chowie drobiu rzeźnego.

Pozytywną opinię o opłacalności produkcji rolniczej odnotowano wśród rolników specjalizujących się w chowie drobiu nieśnego, a także w uprawach pod osłonami oraz w uprawach rzepaku i rzepiku

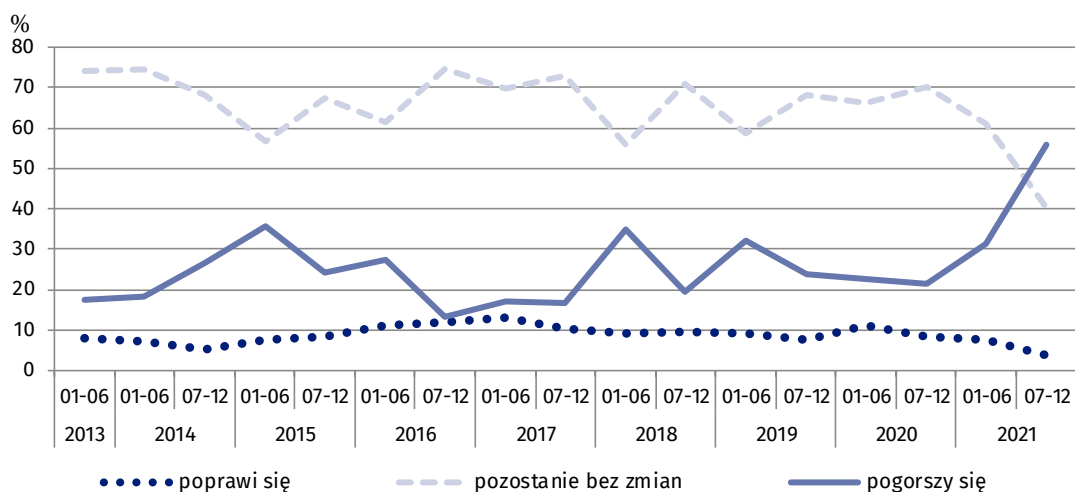
Wykres 9. Opłacalność produkcji rolniczej – zmiany w ostatnim półroczu



Wykres 10. Opłacalność produkcji rolniczej – ocena bieżąca



Wykres 11. Opłacalność produkcji rolniczej – zmiany w najbliższym półroczu



Ocena popytu na produkty rolne

W porównaniu z wynikami poprzedniej edycji badania opinie rolników w ocenie bieżącego popytu na wytwarzane w ich gospodarstwach produkty rolne kształtowały się na podobnym poziomie, jak w I edycji badania 2021 r.

Tablica 4. Ocena popytu na produkty rolne

Wyszczególnienie	Gospodarstwa rolne, w których bieżący popyt na wytworzone produkty rolne był:			Saldo odpowiedzi w p. proc.
	powyżej oczekiwań	zgodny z oczekiwaniami	poniżej oczekiwań	
	w odsetkach			
Czerwiec 2014 r.	1,9	61,3	36,8	-34,9
Grudzień 2014 r.	1,2	48,9	49,9	-48,7
Czerwiec 2015 r.	1,6	47,6	50,8	-49,2
Grudzień 2015 r.	1,6	52,2	46,2	-44,6
Czerwiec 2016 r.	2,3	56,8	40,9	-38,6
Grudzień 2016 r.	2,6	67,6	29,8	-27,2
Czerwiec 2017 r.	4,9	69,3	25,8	-20,9
Grudzień 2017 r.	3,9	69,6	26,5	-22,6
Czerwiec 2018 r.	2,2	58,8	39,0	-36,8
Grudzień 2018 r.	3,8	63,2	33,0	-29,2
Czerwiec 2019 r.	3,8	59,7	36,5	-32,7
Grudzień 2019 r.	2,9	66,2	30,9	-28,0
Czerwiec 2020 r.	2,8	65,1	32,1	-29,3
Grudzień 2020 r.	3,8	62,2	34,0	-30,2
Czerwiec 2021 r.	4,1	66,4	29,5	-25,4
Grudzień 2021 r.	3,9	67,1	29,0	-25,1

Najbardziej pesymistyczni w ocenach popytu byli rolnicy specjalizujący się w chowie drobiu i trzody chlewnej

Zarówno rolnicy prowadzący gospodarstwa indywidualne jak i osoby prawne i niemające osobowości prawnej negatywnie ocenili bieżący popyt na produkty rolne.

Ponad 67% rolników uznało popyt za wystarczający, zgodny z ich oczekiwaniami. Około 4% stwierdziło, że popyt kształtuje się na poziomie powyżej ich oczekiwań, wobec niemal 30% respondentów, którzy wskazali, że popyt jest niewystarczający. Negatywne opinie dotyczyły wszystkich użytkowników gospodarstw rolnych niezależnie od wielkości gospodarstwa i kierunku prowadzonej produkcji. Najbardziej niezadowoleni z popytu na produkty rolne byli rolnicy prowadzący uprawy warzyw gruntowych, rzepaku i rzepiku, roślin pastewnych oraz hodowcy trzody chlewnej i drobiu rzeźnego.

Użytkownicy, którzy sygnalizowali w II półroczu 2021 r. zmiany wielkości sprzedaży wytworzonych produktów rolnych, częściej oceniali je jako niekorzystne (zmniejszenie sprzedaży). Saldo odpowiedzi dla ogółu gospodarstw prowadzących sprzedaż wytworzonych produktów zwierzęcych wynosiło minus 10,1 p. proc., a dla gospodarstw prowadzących produkcję roślinną minus 22,9 p. procentowego.

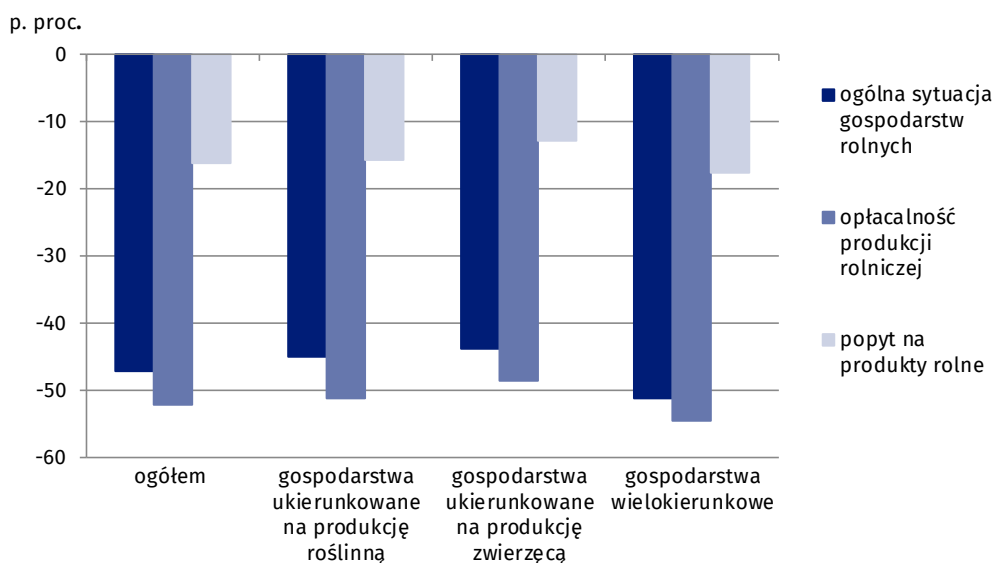
Prognoza sytuacji gospodarstw rolnych

W grudniu 2021 r. prognozy dotyczące zarówno sytuacji ogólnej gospodarstw rolnych, opłacalności produkcji rolniczej, jak i popytu na wytwarzane produkty rolne były niekorzystne. Jednak nastroje użytkowników gospodarstw rolnych były bardziej optymistyczne niż w tym samym okresie 2020 r.

Najbardziej o swoją przyszłość obawiają się użytkownicy gospodarstw prowadzący uprawy ziemniaków, warzyw gruntowych, drzew i krzewów owocowych oraz hodowcy trzody chlewnej. Biorąc pod uwagę ukierunkowanie produkcyjne gospodarstw rolnych, najbardziej optymistyczne opinie wyrażali rolnicy specjalizujący się w chowie bydła mlecznego i drobiu nieśnego. Wśród gospodarstw nastawionych na produkcję roślinną, najbardziej optymistycznie nastawieni byli rolnicy specjalizujący się w uprawach roślin przemysłowych oraz rzepaku i rzepiku.

Najbardziej o swoją przyszłość obawiają się rolnicy prowadzący chów trzody chlewnej, a także rolnicy prowadzący uprawy ziemniaków i warzyw gruntowych

Wykres 12. Salda odpowiedzi dotyczące prognozowanej w I półroczu 2022 r. sytuacji ogólnej gospodarstw rolnych, opłacalności produkcji rolniczej oraz popytu na produkty rolne

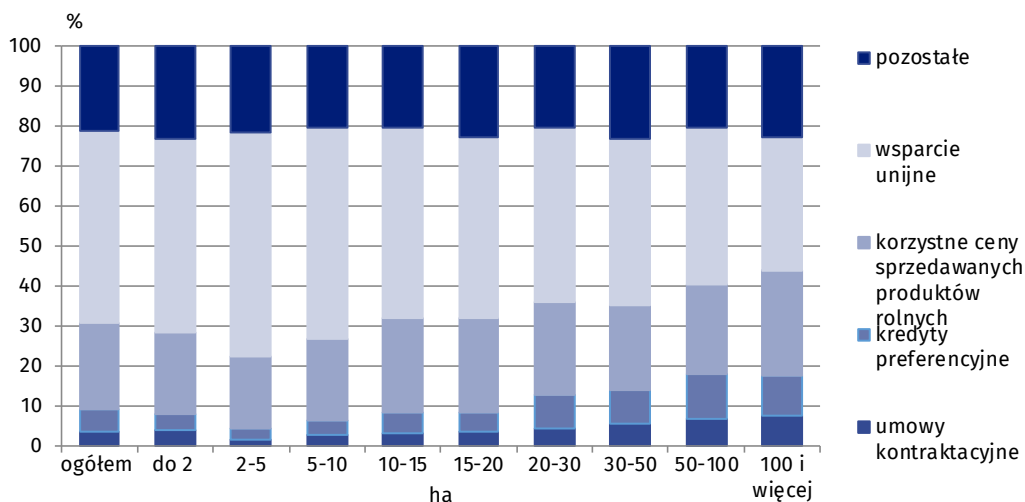


Czynniki sprzyjające rozwojowi gospodarstw rolnych

W 2021 r. użytkownicy gospodarstw rolnych wskazywali dopłaty unijne, analogicznie jak w latach poprzednich, jako najważniejszy czynnik sprzyjający rozwojowi gospodarstw rolnych. Należy przy tym zauważyć, że w opinii około 43% respondentów – o niemal 10% mniej niż w 2020 r. - nie wystąpiły żadne czynniki wspierające rozwój gospodarstw rolnych. Obok dopłat unijnych, które najczęściej wskazywali rolnicy jako czynniki sprzyjające, wybierane były korzystne ceny sprzedawanych produktów rolnych.

Dopłaty unijne są najważniejszym czynnikiem wspierającym rozwój gospodarstw rolnych

Wykres 13. Czynniki sprzyjające rozwojowi gospodarstw rolnych (wskaźniki struktury) według grup obszarowych użytków rolnych

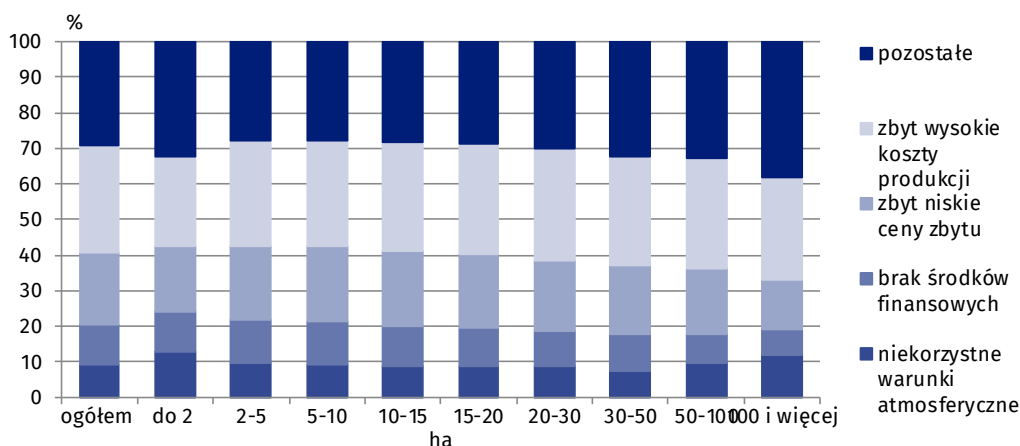


Czynniki ograniczające rozwój gospodarstw rolnych

Ponad 92% użytkowników wskazało na występowanie barier utrudniających rozwój gospodarstw rolnych. Największe bariery, na jakie napotykali rolnicy chcący rozwijać produkcję rolniczą dotyczyły zbyt niskich cen wytwarzanych produktów rolnych, niekorzystnych warunków atmosferycznych, a także zbyt wysokich cen środków produkcji.

Niskie ceny wytwarzanych produktów rolnych są głównym czynnikiem ograniczającym rozwój gospodarstw rolnych

Wykres 14. Czynniki ograniczające rozwój gospodarstw rolnych (wskaźniki struktury) według grup obszarowych użytków rolnych



↓ **9,7 %**

Odsetek respondentów uważających, że pandemia zagraża stabilności ich gospodarstwa rolnego.

Wpływ pandemii COVID-19 na sytuację gospodarstw rolnych

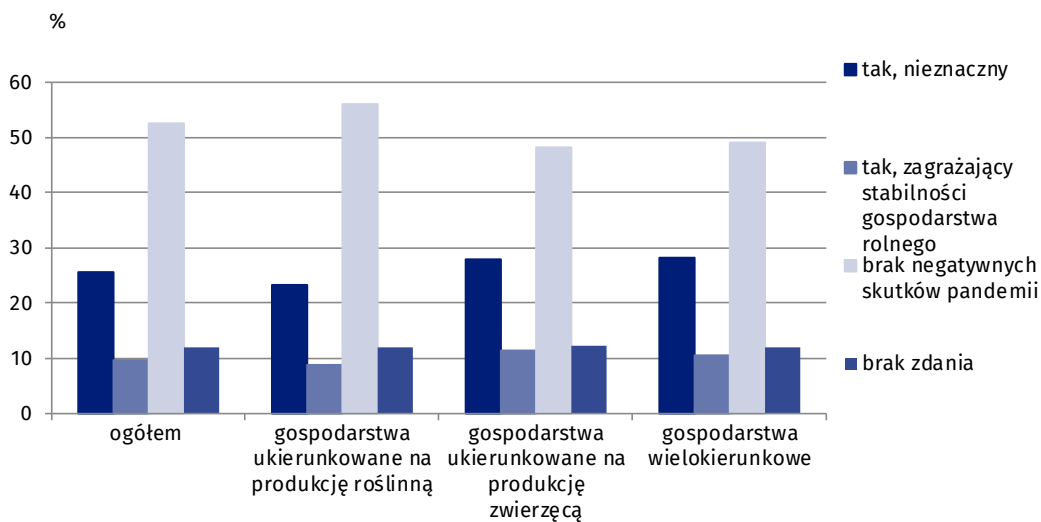
Odpowiedź na dodatkowe pytanie dotyczące wpływu pandemii COVID-19 na sytuację gospodarstw rolnych było udzielane na zasadzie dobrowolności.

Tablica 5. Występowanie negatywnych skutków pandemii COVID-19 w gospodarstwach rolnych

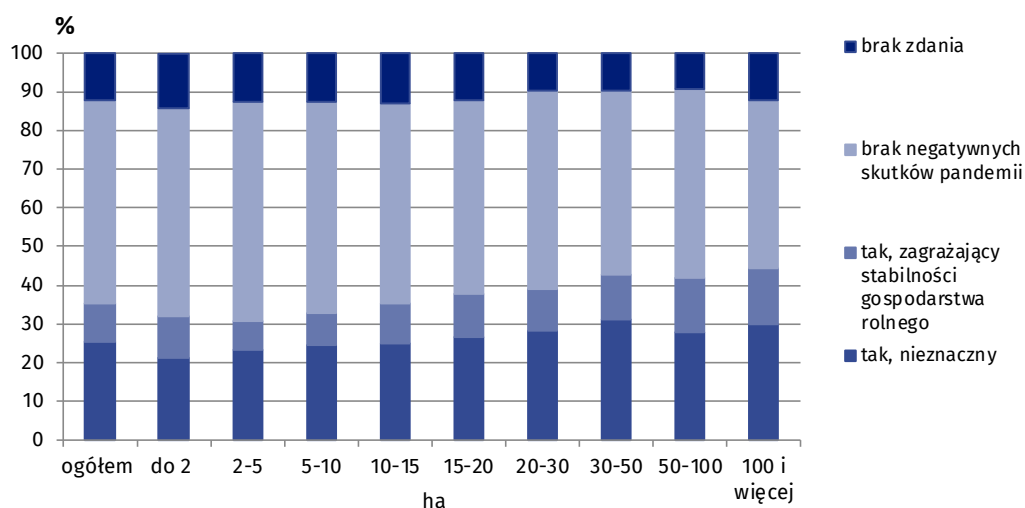
Wyszczególnienie	Gospodarstwa rolne, na które pandemia COVID miała negatywny wpływ:			
	tak, nieznaczny	tak, zagrażający stabilności gospodarstwa rolnego	nie wystąpiły negatywne skutki pandemii	brak zdania
	<i>w odsetkach</i>			
I półrocze 2020 r.	26,9	16,5	50,1	6,5
II półrocze 2020 r.	35,2	23,0	34,2	7,6
I półrocze 2021 r.	24,4	12,6	53,3	9,7
II półrocze 2021 r.	25,6	9,7	52,7	12,0

W II edycji badania za 2021 rok negatywny wpływ pandemii COVID-19 odczuwają najbardziej gospodarstwa ukierunkowane na produkcję zwierzęcą. Rolnicy, którzy uważają, że pandemia zagraża stabilności gospodarstwa rolnego lub ma nieznaczny wpływ na jego działalność stanowią ok. 35% udzielających odpowiedzi.

Wykres 15. Negatywny wpływ pandemii COVID-19 na gospodarstwa rolne w II półroczu 2021 r. według ukierunkowania produkcyjnego



Wykres 16. Negatywny wpływ pandemii COVID-19 na gospodarstwa rolne w II półroczu 2021 r. według grup obszarowych użytków rolnych



Analizując salda odpowiedzi według grup obszarowych użytków rolnych, najwięcej odpowiedzi twierdzących w pytaniu o negatywne skutki pandemii COVID-19 udzielali rolnicy użytkujący gospodarstwa rolne o wielkości powyżej 30 ha. Natomiast wśród rolników, udzielających odpowiedzi, że nie wystąpiły skutki pandemii znajdowało się najwięcej osób w przedziale wiekowym 45 – 54 lata.

Opracowanie merytoryczne:
Urząd Statystyczny w Zielonej Górze

Dyrektor Roman Fedak
Tel: 68 322 31 12

Rozpowszechnianie:
Rzecznik Prasowy Prezesa GUS

Karolina Banaszek
Tel: 695 255 011

Wydział Współpracy z Mediami

Tel: 22 608 38 04

e-mail: obslugaprasowa@stat.gov.pl



www.stat.gov.pl



[@GUS_STAT](https://twitter.com/GUS_STAT)



[@GlownyUrzadStatystyczny](https://www.facebook.com/GlownyUrzadStatystyczny)



[gus_stat](https://www.instagram.com/gus_stat)



[glownyurządstatystycznygus](https://www.youtube.com/glownyurządstatystycznygus)



[glownyurządstatystyczny](https://www.linkedin.com/company/glownyurządstatystyczny)

Powiązane opracowania

[Rolnictwo](#)

[Koniunktura](#)

Informacja sygnałna – opinie formułowane przez użytkowników gospodarstw indywidualnych oraz jednostki prawne i niemające osobowości prawnej

Ważniejsze pojęcia dostępne w słowniku

[Gospodarstwo rolne](#)

[Działalność rolnicza](#)

[Koniunktura](#)

[Popyt](#)