

Koniunktura w gospodarstwach rolnych w II półroczu 2018 r.

29.03.2019 r.

W ocenie rolników zmiany jakie miały miejsce w II półroczu ub. r., jak i bieżąca (grudzień 2018 r.) koniunktura w użytkowanych przez nich gospodarstwach rolnych kształtowały się niekorzystnie. Pesymistyczne były również prognozy na I półrocze 2019 r. Należy jednak podkreślić, że nastroje rolników były mniej negatywne w porównaniu do poprzedniej edycji badania.

Ogólnie pesymistyczne opinie rolników dotyczące koniunktury w gospodarstwach rolnych różniły się w zależności od formy prawnej gospodarstwa rolnego, powierzchni użytków rolnych, ukierunkowania produkcyjnego gospodarstw rolnych, rodzaju prowadzonych upraw i gatunków/grup użytkowych utrzymywanych zwierząt gospodarskich, a także od wieku i wykształcenia osoby kierującej gospodarstwem rolnym.

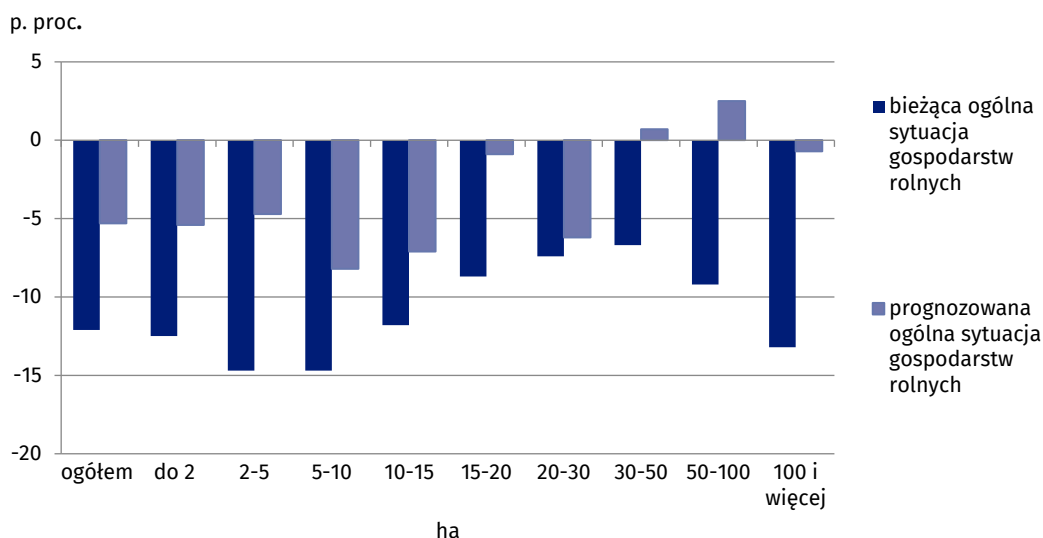
Analiza sald odpowiedzi pokazuje, że:

- osoby kierujące gospodarstwami rolnymi osób prawnych i jednostek organizacyjnych niemających osobowości prawnej były mniej pesymistyczne w ocenie zmian jakie miały miejsce w II półroczu 2018 r., jak również przy ocenie bieżącej (grudniowej) koniunktury w gospodarstwach rolnych. Pomimo to, w przeciwieństwie do użytkowników gospodarstw indywidualnych, z większą obawą patrzyły na zmiany koniunktury w I półroczu 2019 r.,
- gospodarstwa specjalizujące się w produkcji zwierzęcej korzystniej oceniały zmiany w II półroczu 2018 r. jak i bieżącą grudniową koniunkturę niż użytkownicy gospodarstw ukierunkowanych na produkcję roślinną. Natomiast gospodarstwa specjalizujące się w produkcji roślinnej z większym optymizmem patrzyły na zmiany w I półroczu 2019 r. Najgorzej swoją sytuację oceniali użytkownicy gospodarstw wielokierunkowych,
- najmniej pesymistyczni w swoich ocenach byli użytkownicy gospodarstw rolnych o powierzchni powyżej 30 ha użytków rolnych,
- najwięcej optymistycznych opinii wyrażali rolnicy w wieku od 25 do 44 lat, z wyższym wykształceniem rolniczym oraz osoby prowadzące gospodarstwo rolne od 6 do 20 lat.

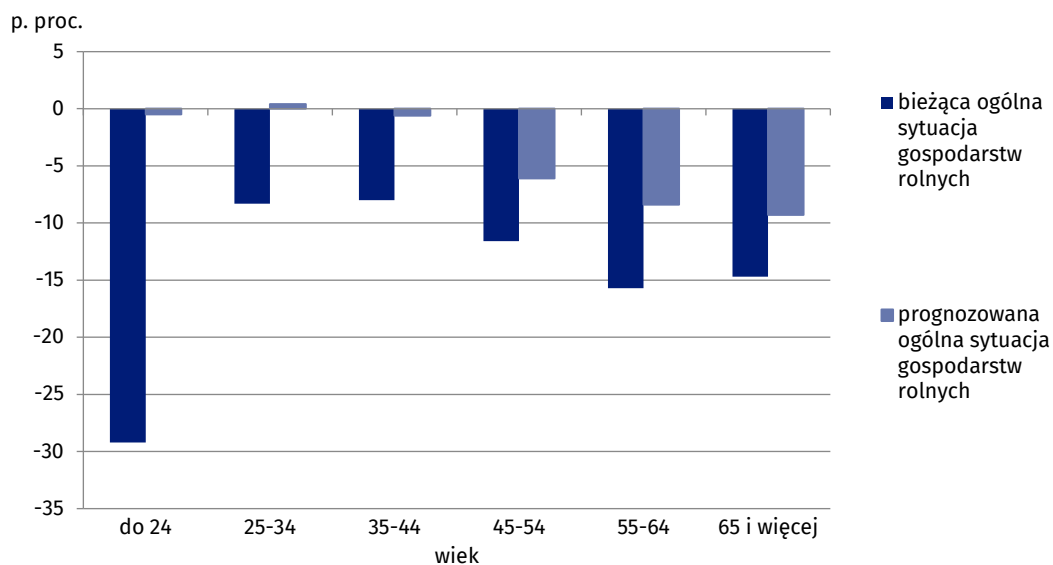
Najbardziej pesymistyczni w swoich ocenach byli rolnicy prowadzący gospodarstwa wielokierunkowe

Najmniej pesymistyczni w ocenach byli użytkownicy gospodarstw o powierzchni powyżej 30 ha użytków rolnych

Wykres 1. Saldy odpowiedzi dla bieżącej (XII. 2018 r.) i prognozowanej (I półrocze 2019 r.) sytuacji gospodarstw rolnych według grup obszarowych użytków rolnych



Wykres 2. Salda odpowiedzi dla bieżącej (XII. 2018 r.) i prognozowanej (I pół. 2019 r.) sytuacji gospodarstw rolnych według wieku osoby kierującej gospodarstwem rolnym



Zmiany w koniunkturze w II półroczu 2018 r.

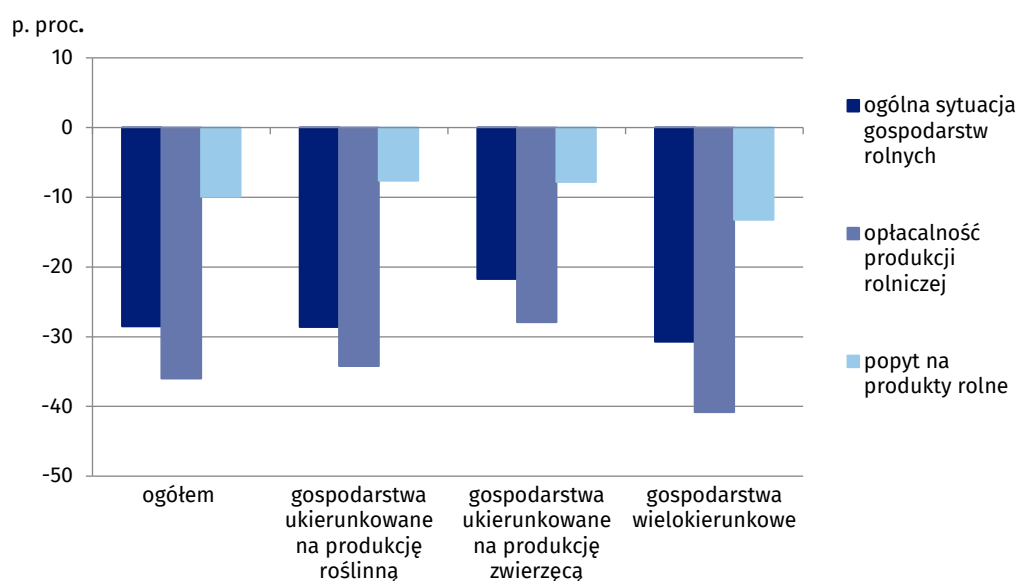
W II półroczu 2018 r. rolnicy mniej pesymistycznie w porównaniu do poprzedniej edycji badania ocenili zarówno ogólną sytuację prowadzonych przez siebie gospodarstw rolnych, opłacalność produkcji rolniczej, jak i zapotrzebowania na produkty rolne.

Wśród gospodarstw ukierunkowanych na produkcję roślinną najmniej pesymistyczne opinie wyrażali rolnicy prowadzący uprawy ziemniaków i warzyw gruntowych. Wśród gospodarstw specjalizujących się w produkcji zwierzęcej najmniej pesymistyczni byli rolnicy prowadzący chów bydła mlecznego. Najwięcej negatywnych opinii wyrażali producenci prowadzący plantacje drzew i krzewów owocowych, a także hodowcy świń.

Niekorzystne zmiany w koniunkturze w gospodarstwach rolnych w II półroczu 2018 r.

Najbardziej pesymistyczni w ocenach byli rolnicy prowadzący plantacje drzew i krzewów owocowych oraz chów świń

Wykres 3. Salda odpowiedzi dotyczące zmian w II półroczu 2018 r. sytuacji ogólnej gospodarstw rolnych, opłacalności produkcji rolniczej i popytu na produkty rolne



Tablica 1. Salda odpowiedzi dotyczące ocen zmian: sytuacji ogólnej gospodarstwa rolnego, opłacalności produkcji rolniczej oraz popytu na produkty rolne

Okres badania	Zmiana sytuacji ogólnej gospodarstwa rolnego w:		Zmiana opłacalności produkcji rolniczej w:		Zmiana popytu na produkty rolne w:	
	ostatnim półroczu	najbliższym półroczu	ostatnim półroczu	najbliższym półroczu	ostatnim półroczu	najbliższym półroczu
	<i>saldo odpowiedzi w p. proc.</i>					
Czerwiec 2013 r.	-17,3	-11,9	-35,7	-19,1	-9,9	-5,1
Grudzień 2013 r.	-16,4	-4,1	-29,8	-9,7	-6,7	-1,0
Czerwiec 2014 r.	-12,1	-4,4	-30,6	-10,8	-11,0	-3,7
Grudzień 2014 r.	-31,6	-15,9	-51,4	-21,2	-28,1	-12,3
Czerwiec 2015 r.	-40,5	-21,4	-59,2	-27,8	-24,8	-13,2
Grudzień 2015 r.	-37,2	-10,5	-53,5	-15,6	-20,8	-6,8
Czerwiec 2016 r.	-29,0	-10,4	-46,6	-16,3	-16,1	-7,6
Grudzień 2016 r.	-14,8	2,9	-23,4	-1,2	-5,8	2,8
Czerwiec 2017 r.	-7,8	-1,1	-12,8	-3,9	2,5	2,2
Grudzień 2017 r.	-10,1	-3,0	-17,5	-6,5	-2,7	-0,1
Czerwiec 2018 r.	-32,7	-22,6	-47,4	-25,9	-15,6	-7,8
Grudzień 2018 r.	-28,5	-5,3	-36,0	-9,7	-9,9	-1,9

Ocena sytuacji ogólnej gospodarstw rolnych

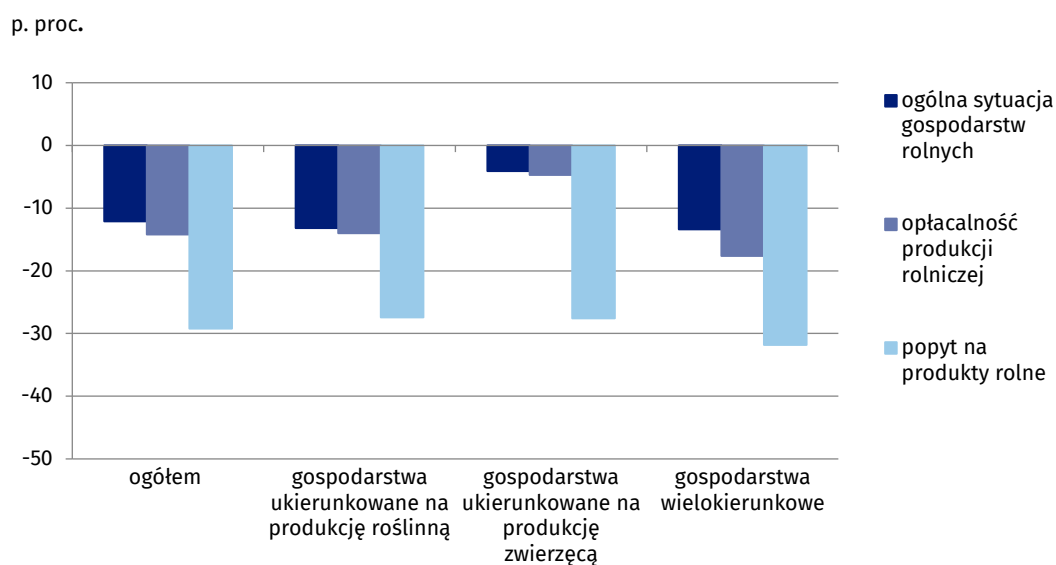
Ponad 79% rolników – o 18% więcej niż w czerwcu 2018 r. - uznało bieżącą (grudzień 2018 r.) ogólną sytuację swoich gospodarstw rolnych jako normalną jak na tę porę roku lub dobrą. Należy zauważyć, że zmniejszyła się przewaga opinii o złej sytuacji gospodarstw rolnych nad opiniami przeciwnymi z 31,6 p. proc. w czerwcu do 12,1 p. proc. w grudniu 2018 r.

Najmniej pesymistyczne opinie wyrażali użytkownicy gospodarstw ukierunkowanych na produkcję zwierzęcą, a w przypadku rolników specjalizujących się w chowie bydła mlecznego odnotowano przewagę opinii pozytywnych nad negatywnymi. Wśród gospodarstw ukierunkowanych na produkcję roślinną najmniej pesymistyczne opinie wyrażali rolnicy prowadzący uprawy warzyw gruntowych i ziemniaków. Z analizy odpowiedzi wynika, że analogicznie jak w poprzedniej edycji badania, najgorzej swoją sytuację ocenili rolnicy prowadzący plantacje drzew i krzewów owocowych oraz chów świń.

Negatywna ocena bieżącej sytuacji ogólnej gospodarstw rolnych

Najmniej pesymistyczni w ocenach byli rolnicy prowadzący chów bydła mlecznego i uprawy warzyw gruntowych

Wykres 4. Salda odpowiedzi dotyczące bieżącej sytuacji ogólnej gospodarstw rolnych, opłacalności produkcji rolniczej i popytu na produkty rolne



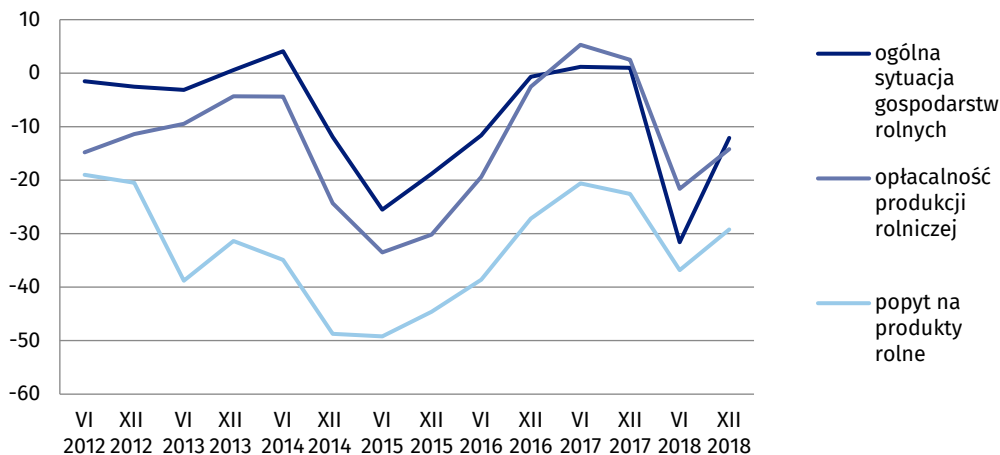
Tablica 2. Ocena sytuacji ogólnej gospodarstw rolnych

Wyszczególnienie	Gospodarstwa rolne, których bieżąca sytuacja ogólna była:			Saldo odpowiedzi w p. proc.
	dobra	normalna ^a	zła	
	w odsetkach			
Czerwiec 2013 r.	19,3	58,3	22,4	-3,1
Grudzień 2013 r.	19,6	61,4	19,0	0,6
Czerwiec 2014 r.	20,7	62,7	16,6	4,1
Grudzień 2014 r.	15,7	56,7	27,6	-11,9
Czerwiec 2015 r.	9,0	56,5	34,5	-25,5
Grudzień 2015 r.	7,6	66,0	26,4	-18,8
Czerwiec 2016 r.	11,5	65,4	23,1	-11,6
Grudzień 2016 r.	11,8	75,7	12,5	-0,7
Czerwiec 2017 r.	15,9	69,4	14,7	1,2
Grudzień 2017 r.	13,7	73,6	12,7	1,0
Czerwiec 2018 r.	7,1	54,2	38,7	-31,6
Grudzień 2018 r.	8,6	70,7	20,7	-12,1

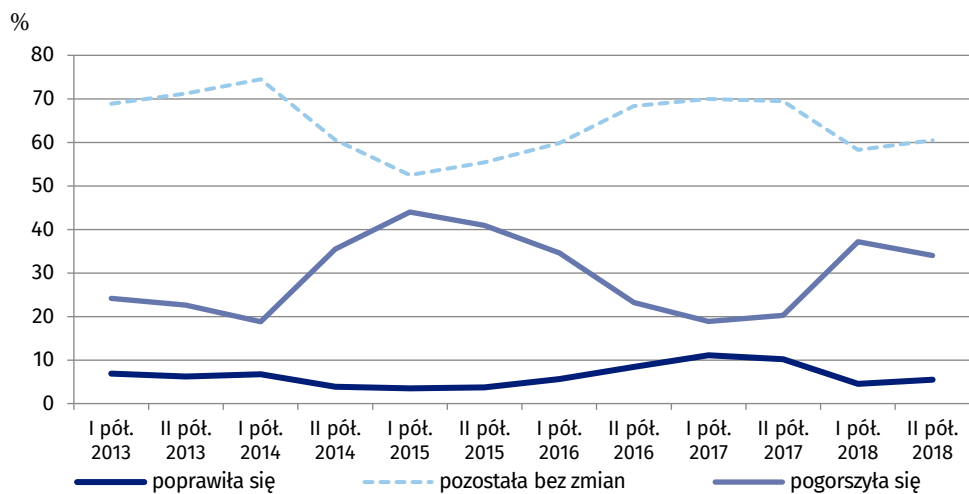
^a – normalna, jak na tę porę roku

Bieżąca ocena (grudzień 2018 r.) ogólnej sytuacji gospodarstwa rolnego, opłacalności produkcji rolniczej, jak również popytu na produkty rolne była mniej pesymistyczna niż ocena dokonana przez respondentów w czerwcu ub. r.

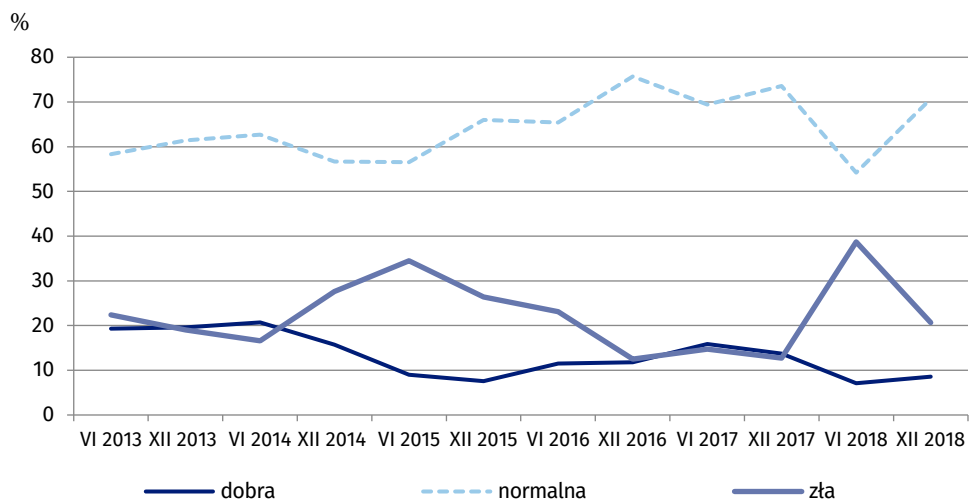
Wykres 5. Salda odpowiedzi dla bieżącej sytuacji ogólnej gospodarstw rolnych, opłacalności produkcji rolniczej i popytu na produkty rolne



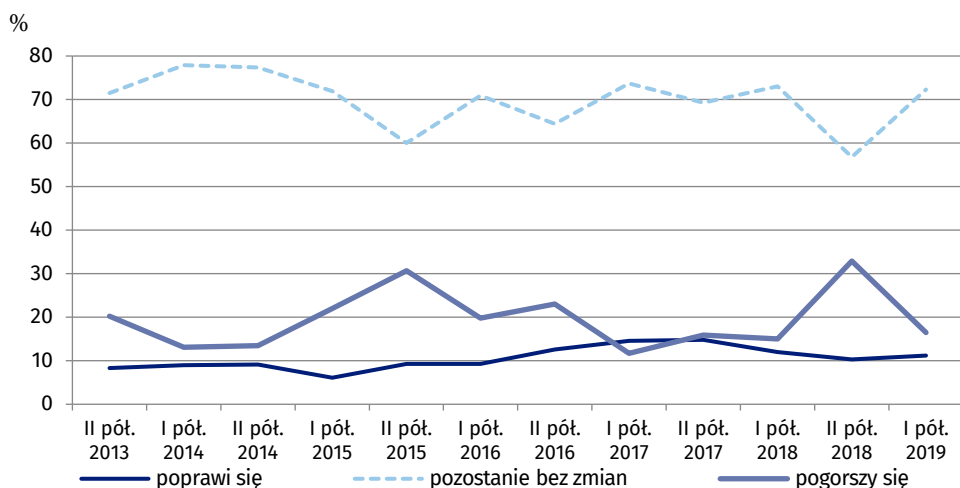
Wykres 6. Sytuacja ogólna gospodarstwa rolnego – zmiany w ostatnim półroczu



Wykres 7. Sytuacja ogólna gospodarstwa rolnego – sytuacja bieżąca



Wykres 8. Sytuacja ogólna gospodarstwa rolnego – zmiany w najbliższym półroczu



Ocena opłacalności produkcji rolniczej

Analogicznie jak w poprzedniej edycji badania, rolnicy negatywnie ocenili bieżącą (grudzień 2018 r.) opłacalność produkcji rolniczej. Jednak saldo odpowiedzi poprawiło się i wynosiło minus 14,2 p. proc. w grudniu 2018 r. wobec minus 21,6 p. proc. w czerwcu 2018 r.

Negatywna ocena bieżącej opłacalności produkcji rolniczej

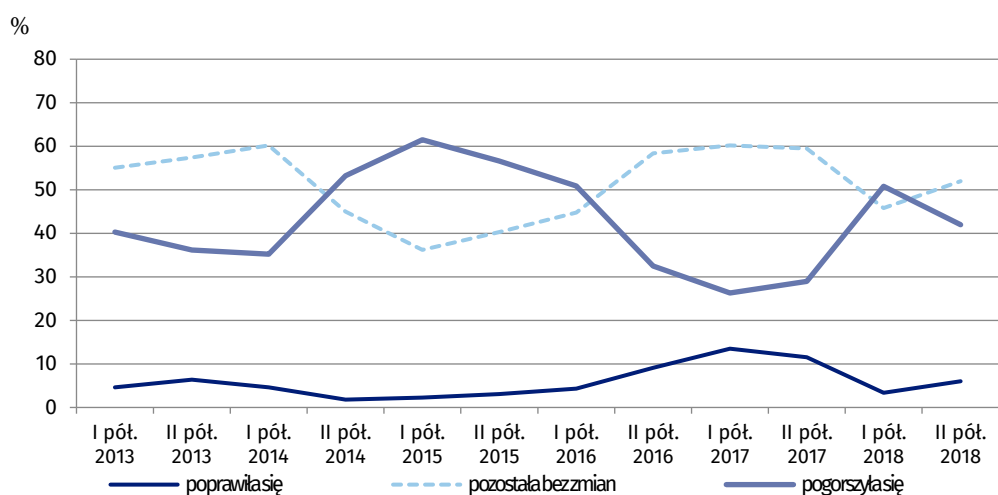
Tablica 3. Ocena opłacalności produkcji rolniczej

Wyszczególnienie	Gospodarstwa rolne, w których bieżąca produkcja rolnicza była:			Saldo odpowiedzi w p. proc.
	opłacalna	brak zdecydowanej opinii	nieopłacalna	
	w odsetkach			
Czerwiec 2013 r.	17,2	56,1	26,7	-9,5
Grudzień 2013 r.	18,2	59,3	22,5	-4,3
Czerwiec 2014 r.	18,7	58,2	23,1	-4,4
Grudzień 2014 r.	11,0	53,7	35,3	-24,3
Czerwiec 2015 r.	9,6	47,3	43,1	-33,5
Grudzień 2015 r.	10,1	49,6	40,3	-30,2
Czerwiec 2016 r.	13,5	53,6	32,9	-19,4
Grudzień 2016 r.	18,7	60,1	21,2	-2,5
Czerwiec 2017 r.	23,3	58,7	18,0	5,3
Grudzień 2017 r.	22,0	58,5	19,5	2,5
Czerwiec 2018 r.	12,8	52,8	34,4	-21,6
Grudzień 2018 r.	14,4	57,0	28,6	-14,2

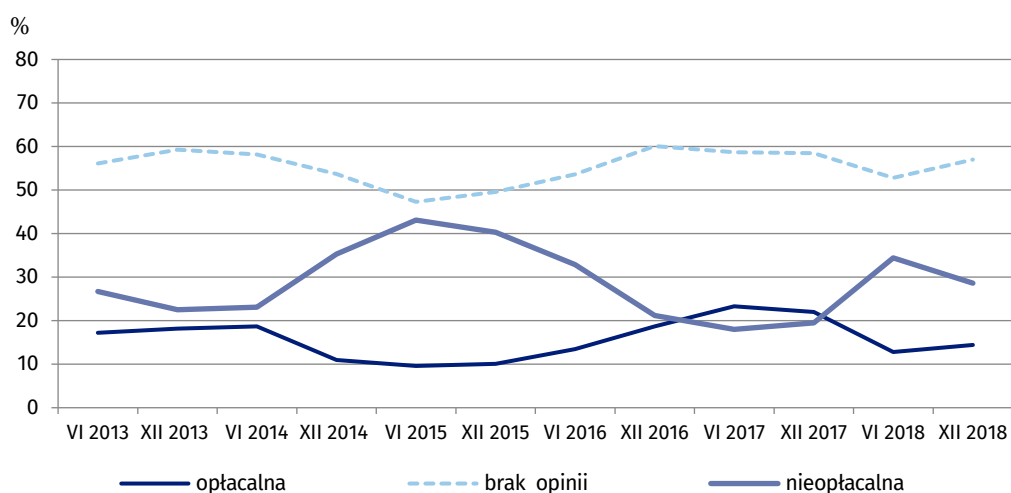
Najmniej pesymistyczni w ocenie opłacalności produkcji rolniczej, podobnie jak w ocenie sytuacji ogólnej, byli użytkownicy gospodarstw ukierunkowanych na produkcję zwierzęcą, a najbardziej – użytkownicy gospodarstw wielokierunkowych. W grudniu ub. r. niewiele ponad 14% respondentów stwierdziło, że prowadzenie produkcji rolniczej jest opłacalne. Opinie optymistyczne wyrażali użytkownicy gospodarstw rolnych o powierzchni powyżej 30 ha użytków rolnych, rolnicy specjalizujący się w chowie bydła mlecznego oraz drobiu nieśnego. Pozytywne opinie o opłacalności produkcji rolniczej przeważały również u rolników ukierunkowanych na uprawy warzyw gruntowych, ziemniaków i roślin przemysłowych. Nadal utrzymywały się bardzo negatywne oceny opłacalności produkcji u rolników prowadzących plantacje drzew i krzewów owocowych oraz hodowców świń.

Pozytywną opinię o opłacalności produkcji rolniczej odnotowano wśród rolników specjalizujących się w chowie bydła mlecznego, drobiu nieśnego oraz uprawach ziemniaków, warzyw gruntowych i roślin przemysłowych

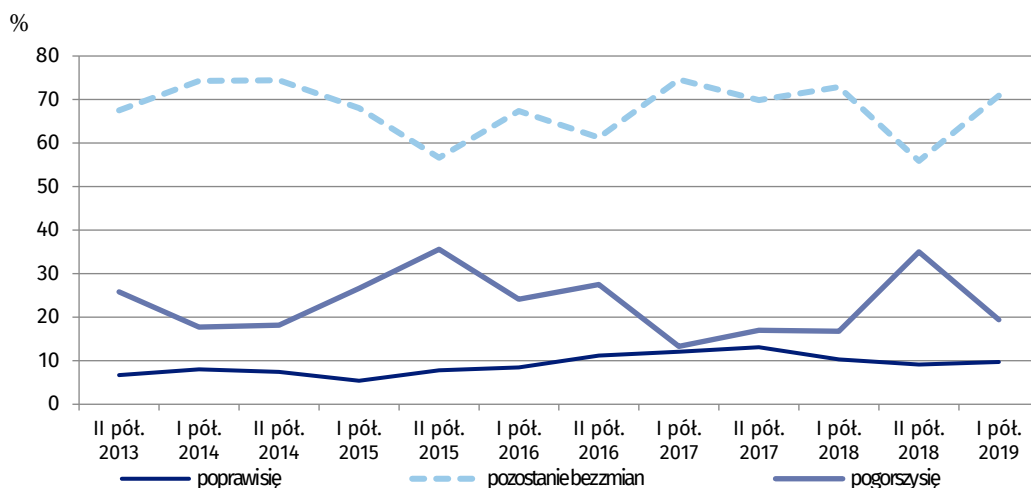
Wykres 9. Opłacalność produkcji rolniczej – zmiany w ostatnim półroczu



Wykres 10. Opłacalność produkcji rolniczej – ocena bieżąca



Wykres 11. Optymalność produkcji rolniczej – zmiany w najbliższym półroczu



Ocena popytu na produkty rolne

W porównaniu do wyników poprzedniej edycji badania respondenci byli mniej pesymistyczni w ocenie bieżącego popytu na wytwarzane w ich gospodarstwach produkty rolne (minus 29,2 p. proc. w grudniu 2018 r. wobec minus 36,8 p. proc. w czerwcu 2018 r.).

Negatywna ocena popytu na produkty rolne

Tablica 4. Ocena popytu na produkty rolne

Wyszczególnienie	Gospodarstwa rolne, w których bieżący popyt na wytworzone produkty rolne był:			Saldo odpowiedzi w p. proc.
	powyżej oczekiwań	zgodny z oczekiwaniami	poniżej oczekiwań	
	w odsetkach			
Czerwiec 2013 r.	2,3	56,6	41,1	-38,8
Grudzień 2013 r.	2,5	63,6	33,9	-31,4
Czerwiec 2014 r.	1,9	61,3	36,8	-34,9
Grudzień 2014 r.	1,2	48,9	49,9	-48,7
Czerwiec 2015 r.	1,6	47,6	50,8	-49,2
Grudzień 2015 r.	1,6	52,2	46,2	-44,6
Czerwiec 2016 r.	2,3	56,8	40,9	-38,6
Grudzień 2016 r.	2,6	67,6	29,8	-27,2
Czerwiec 2017 r.	4,9	69,3	25,8	-20,9
Grudzień 2017 r.	3,9	69,6	26,5	-22,6
Czerwiec 2018 r.	2,2	58,8	39,0	-36,8
Grudzień 2018 r.	3,8	63,2	33,0	-29,2

Ponad 63% rolników uznało popyt za wystarczający, zgodny z ich oczekiwaniami. Blisko 4% stwierdziło, że popyt kształtuje się na poziomie powyżej ich oczekiwań, wobec 33% respondentów, którzy wskazali, że popyt jest niewystarczający. Negatywne opinie dotyczyły wszystkich użytkowników gospodarstw rolnych niezależnie od wielkości gospodarstwa i kierunku prowadzonej produkcji. Najbardziej niezadowoleni z popytu na produkty rolne byli rolnicy prowadzący plantacje drzew i krzewów owocowych oraz hodowcy świń.

Użytkownicy, którzy sygnalizowali w II półroczu 2018 r. zmiany wielkości sprzedaży wytworzonych produktów rolnych, częściej oceniali je jako niekorzystne (zmniejszenie sprzedaży). Saldo odpowiedzi dla ogółu gospodarstw prowadzących sprzedaż wytworzonych produktów zwierzęcych wynosiło minus 10,1 p. proc., a dla gospodarstw prowadzących produkcję roślinną minus 22,9 p. procentowego.

Prognoza sytuacji gospodarstw rolnych

W grudniu 2018 r. prognozy dotyczące zarówno sytuacji ogólnej gospodarstw rolnych, opłacalności produkcji rolniczej, jak i popytu na wytwarzane produkty rolne były niekorzystne. Odnotowano jednak bardziej optymistyczne opinie rolników w porównaniu do poprzedniej edycji badania.

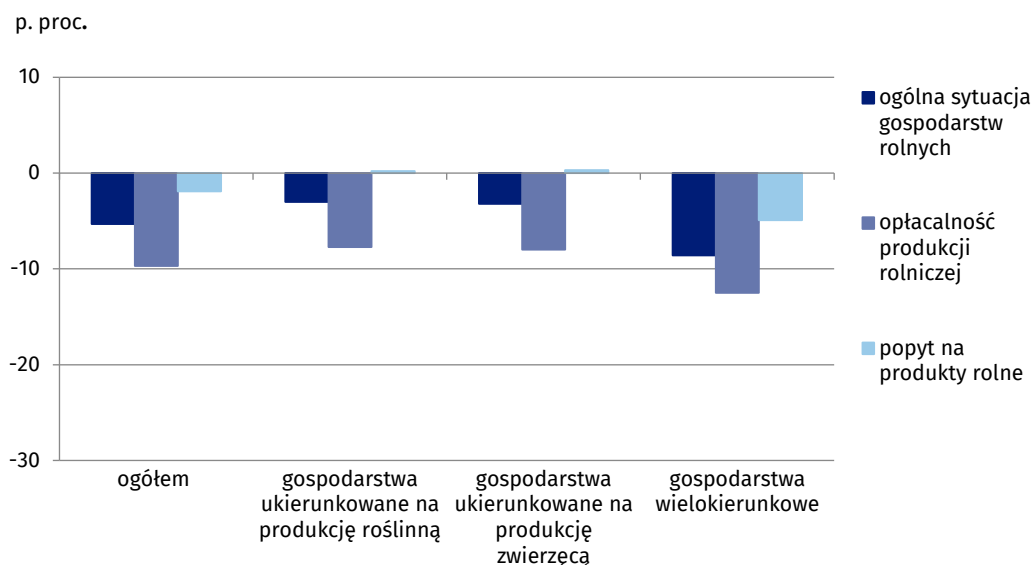
Najbardziej o swoją przyszłość obawiają się użytkownicy gospodarstw prowadzących uprawy drzew i krzewów owocowych oraz hodowcy świń i drobiu rzeźnego. Z drugiej strony najczęściej optymistycznych opinii wyrażali rolnicy specjalizujący się w uprawach rzepaku i rzepiku, uprawach ziemniaków i warzyw gruntowych. Wśród gospodarstw nastawionych na produkcję zwierzęcą, najbardziej optymistycznie nastawieni byli rolnicy specjalizujący się w chowie bydła rzeźnego i drobiu nieśnego.

Najbardziej pesymistyczni w ocenach popytu byli rolnicy prowadzący plantacje drzew i krzewów owocowych oraz prowadzący chów świń

Pesymistyczne prognozy na I półrocze 2019 r.

Najbardziej o swoją przyszłość obawiają się rolnicy prowadzący chów świń, drobiu rzeźnego, a także rolnicy prowadzący uprawy drzew i krzewów owocowych

Wykres 12. Salda odpowiedzi dotyczące prognozowanej w I półroczu 2019 r. sytuacji ogólnej gospodarstw rolnych, opłacalności produkcji rolniczej oraz popytu na produkty rolne

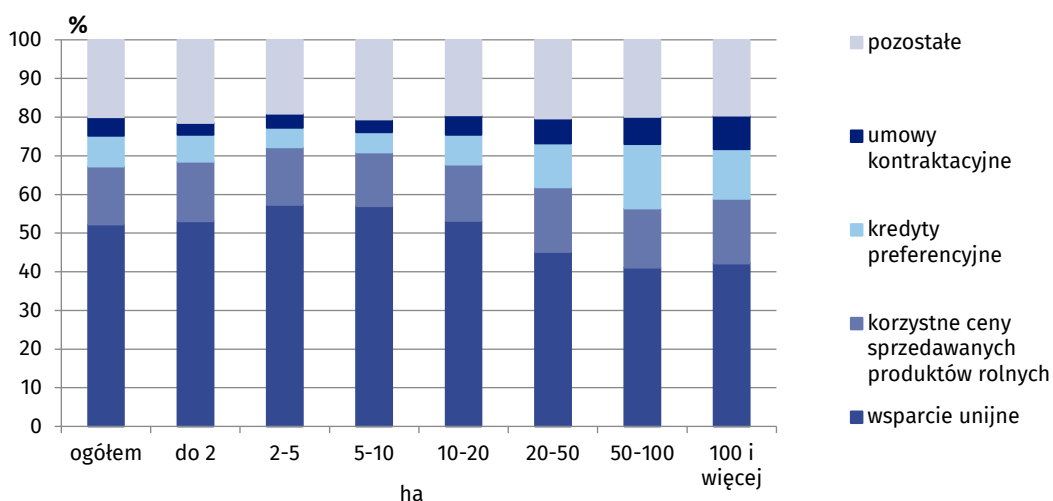


Czynniki sprzyjające rozwojowi gospodarstw rolnych

W 2018 r. użytkownicy gospodarstw rolnych wskazywali dopłaty unijne, analogicznie jak w latach poprzednich, jako najważniejszy czynnik sprzyjający rozwojowi gospodarstw rolnych. Należy przy tym zauważyć, że w opinii około 42% respondentów – o 5% więcej niż w 2017 r. – nie wystąpiły żadne czynniki wspierające rozwój gospodarstw rolnych.

Dopłaty unijne są najważniejszym czynnikiem wspierającym rozwój gospodarstw rolnych

Wykres 13. Czynniki sprzyjające rozwojowi gospodarstw rolnych (wskaźniki struktury) według grup obszarowych użytków rolnych

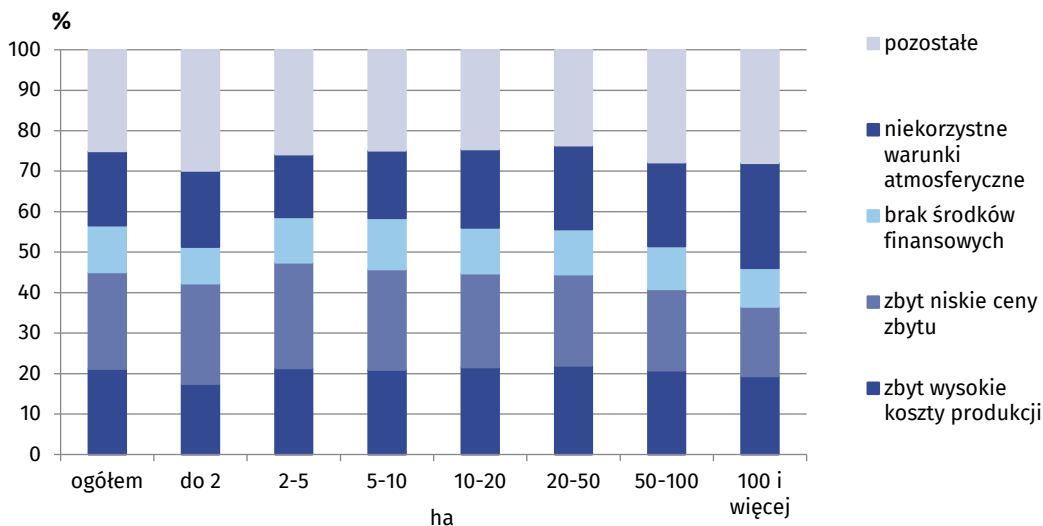


Czynniki ograniczające rozwój gospodarstw rolnych

Blisko 94% użytkowników wskazało na występowanie barier utrudniających rozwój gospodarstw rolnych. Największe bariery, na jakie napotykali rolnicy chcący rozwijać produkcję rolniczą dotyczyły zbyt niskich cen wytwarzanych produktów rolnych, zbyt wysokich cen środków produkcji, a także niekorzystnych warunków atmosferycznych.

Niskie ceny wytwarzanych produktów rolnych są głównym czynnikiem ograniczającym rozwój gospodarstw rolnych

Wykres 14. Czynniki ograniczające rozwój gospodarstw rolnych (wskaźniki struktury) według grup obszarowych użytków rolnych



Opracowanie merytoryczne:

Departament Rolnictwa

Anna Majcher

Tel: 22 608 3708

e-mail: A.Majcher@stat.gov.pl

Rozpowszechnianie:

Rzecznik Prasowy Prezesa GUS

Karolina Dawidziuk

Tel: 22 608 3475, 22 608 3009

e-mail: rzecznik@stat.gov.pl

Wydział Współpracy z Mediami

tel.: 22 608 3491, 22 608 3804

e-mail: obslugaprasowa@stat.gov.pl



www.stat.gov.pl



[@GUS_STAT](https://twitter.com/GUS_STAT)



[@GlownyUrzadStatystyczny](https://www.facebook.com/GlownyUrzadStatystyczny)

Powiązane opracowania

[Rolnictwo](#)

Ważniejsze pojęcia dostępne w słowniku

[Gospodarstwo rolne](#)

[Działalność rolnicza](#)

[Koniunktura](#)

[Popyt](#)