

# Koniunktura w gospodarstwach rolnych w I półroczu 2018 r.

01.10.2018 r.

**W ocenie rolników zmiany jakie miały miejsce w I półroczu br., jak i bieżąca (czerwiec 2018 r.) koniunktura w użytkowanych przez nich gospodarstwach rolnych kształtowały się niekorzystnie. Pesymistyczne były również prognozy na II półrocze 2018 r. Należy podkreślić, że tak negatywnych opinii rolników nie odnotowano od 2015 r.**

Ogólnie bardzo pesymistyczne opinie rolników dotyczące koniunktury w gospodarstwach rolnych różniły się w zależności od formy prawnej gospodarstwa rolnego, powierzchni użytków rolnych, ukierunkowania produkcyjnego gospodarstw rolnych, rodzaju prowadzonych upraw i gatunków/grup użytkowych utrzymywanych zwierząt gospodarskich, a także od wieku i wykształcenia osoby kierującej gospodarstwem rolnym.

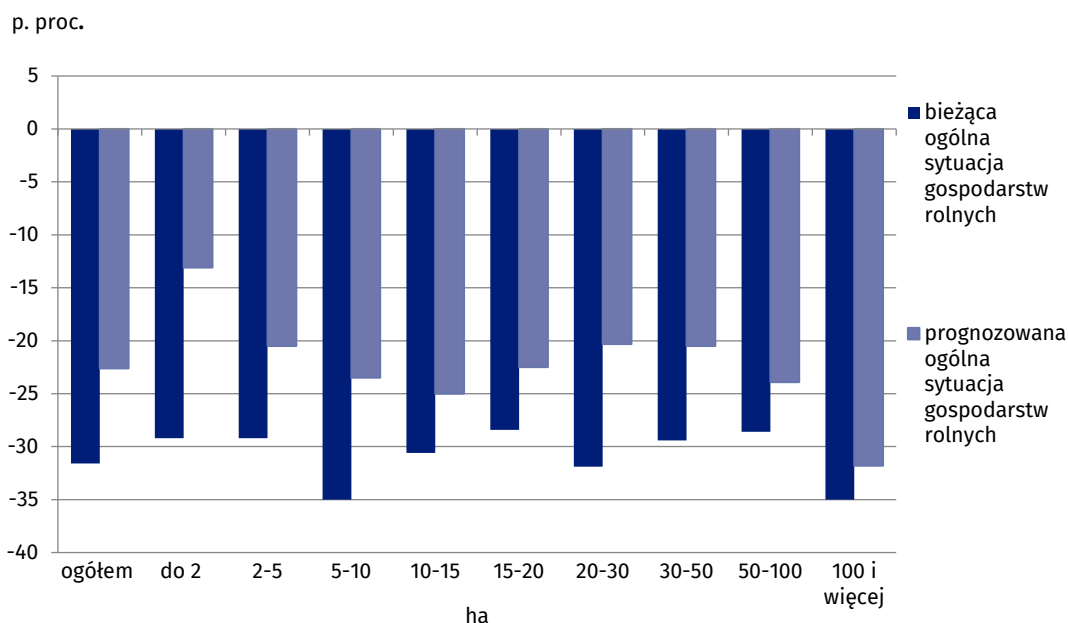
Analiza sald odpowiedzi pokazuje, że:

- osoby kierujące gospodarstwami rolnymi osób prawnych i jednostek organizacyjnych niemających osobowości prawnej były mniej pesymistyczne w ocenie zmian jakie miały miejsce w I półroczu 2018 r., jak również przy ocenie bieżącej (czerwcowej) koniunktury w gospodarstwach rolnych. Pomimo to, w przeciwieństwie do użytkowników gospodarstw indywidualnych, z większą obawą patrzyły – z wyjątkiem zapotrzebowania na produkty rolne - na zmiany koniunktury w II półroczu 2018 r.,
- biorąc pod uwagę ukierunkowanie produkcyjne, najgorzej koniunkturę ocenili użytkownicy gospodarstw specjalizujących się w produkcji roślinnej, a w następnej kolejności rolnicy prowadzący gospodarstwa wielokierunkowe. Wśród użytkowników gospodarstw specjalizujących się w produkcji zwierzęcej odnotowano najwięcej pozytywnych opinii o bieżącej opłacalności produkcji rolniczej. Gospodarstwa te również z większym optymizmem patrzyły na zmiany koniunktury w II półroczu 2018 r.,
- najmniej pesymistyczni w swoich ocenach byli użytkownicy gospodarstw rolnych o powierzchni do 2 ha oraz od 20 do 50 ha użytków rolnych,
- najwięcej optymistycznych opinii wyrażali młodzi rolnicy (do 45 lat), z wyższym wykształceniem rolniczym oraz osoby prowadzące gospodarstwo rolne nie dłużej niż 10 lat.

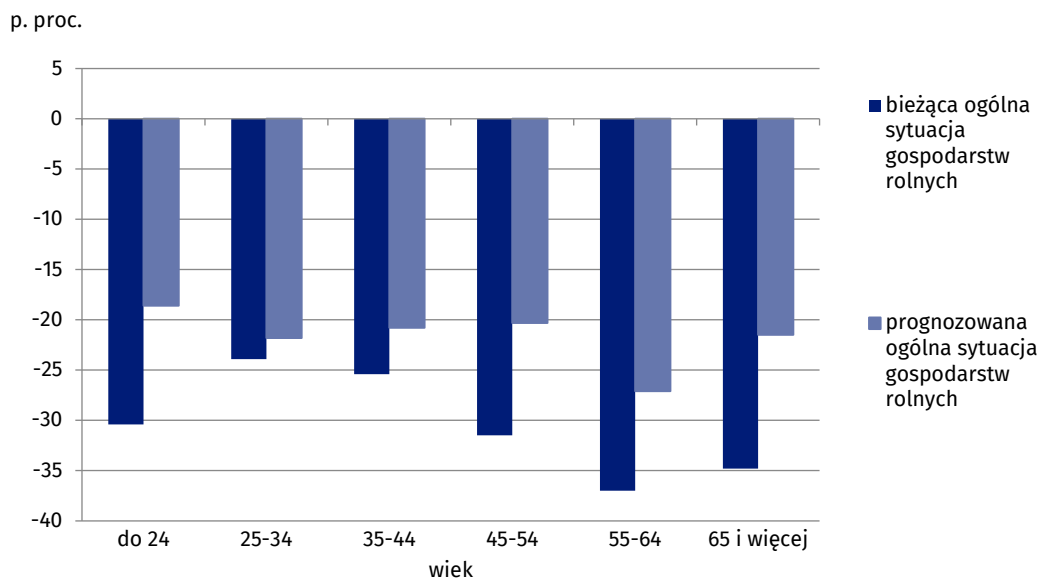
Najbardziej pesymistyczni w swoich ocenach byli rolnicy specjalizujący się w produkcji roślinnej

Najmniej pesymistyczni w ocenach byli użytkownicy gospodarstw najmniejszych tj. do 2 ha oraz o powierzchni 20-50 ha użytków rolnych i rolnicy w wieku do 45 lat

**Wykres 1. Saldy odpowiedzi dla bieżącej i prognozowanej sytuacji gospodarstw rolnych według grup obszarowych użytków rolnych**



**Wykres 2. Salda odpowiedzi dla bieżącej (VI 2018 r.) i prognozowanej (II pół. 2018 r.) sytuacji gospodarstw rolnych według wieku osoby kierującej gospodarstwem rolnym**



### Zmiany w koniunkturze w I półroczu 2018 r.

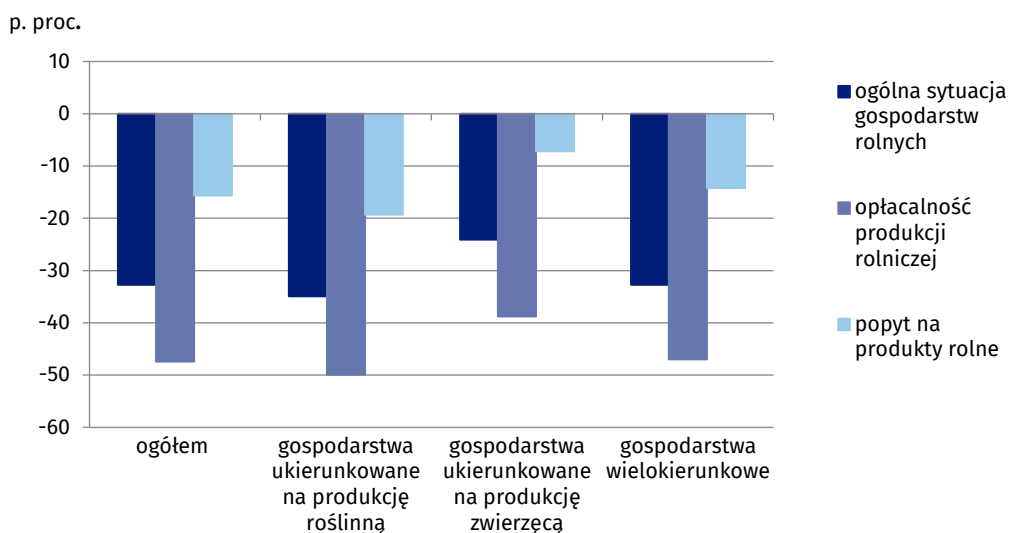
W I półroczu 2018 r. rolnicy bardziej pesymistycznie w porównaniu do poprzedniej edycji badania ocenili zarówno ogólną sytuację prowadzonych przez siebie gospodarstw rolnych, opłacalność produkcji rolniczej, jak i zapotrzebowanie na produkty rolne. Tak negatywnych opinii nie odnotowano od grudnia 2015 r.

Wśród gospodarstw ukierunkowanych na produkcję roślinną najmniej pesymistyczne opinie wyrażali rolnicy prowadzący uprawy warzyw gruntowych, ziemniaków oraz uprawy pod osłonami. Wśród gospodarstw specjalizujących się w produkcji zwierzęcej, jedynie u producentów drobiu rzeźnego odnotowano przewagę opinii pozytywnych nad negatywnymi zarówno w ocenie sytuacji ogólnej gospodarstw rolnych, opłacalności produkcji, jak również popytu na produkty rolne. Najwięcej negatywnych opinii wyrażali producenci prowadzący plantacje drzew i krzewów owocowych, a także hodowcy świń i bydła rzeźnego.

Niekorzystne zmiany w koniunkturze w gospodarstwach rolnych w I półroczu 2018 r.

Najbardziej pesymistyczni w ocenach byli rolnicy prowadzący plantacje drzew i krzewów owocowych oraz chów świń i bydła rzeźnego

**Wykres 3. Salda odpowiedzi dotyczące zmian w I półroczu 2018 r. sytuacji ogólnej gospodarstw rolnych, opłacalności produkcji rolniczej i popytu na produkty rolne**



**Tablica 1. Salda odpowiedzi dotyczące ocen zmian: sytuacji ogólnej gospodarstwa rolnego, opłacalności produkcji rolniczej oraz popytu na produkty rolne**

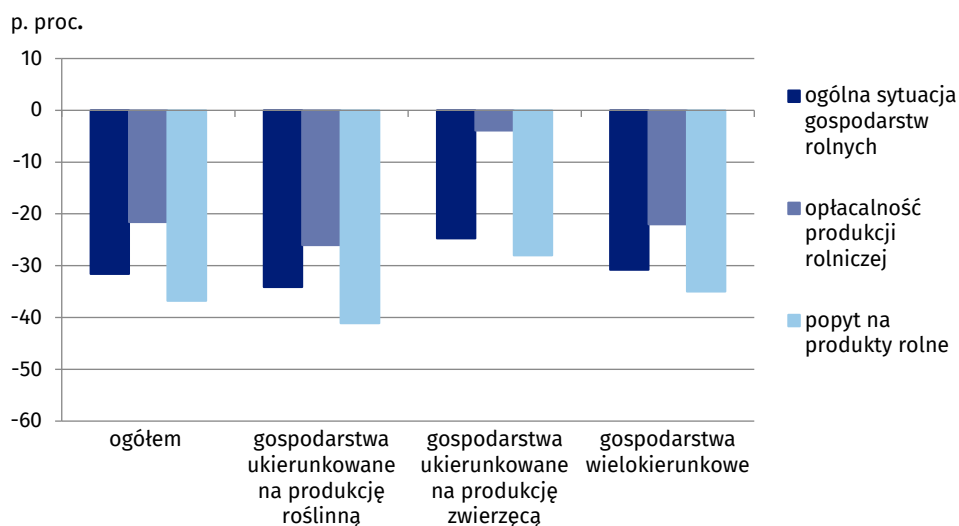
Okres badania	Zmiana sytuacji ogólnej gospodarstwa rolnego w:		Zmiana opłacalności produkcji rolniczej w:		Zmiana popytu na produkty rolne w:	
	ostatnim półroczu	najbliższym półroczu	ostatnim półroczu	najbliższym półroczu	ostatnim półroczu	najbliższym półroczu
	<i>saldo odpowiedzi w p. proc.</i>					
Czerwiec 2013 r.	-17,3	-11,9	-35,7	-19,1	-9,9	-5,1
Grudzień 2013 r.	-16,4	-4,1	-29,8	-9,7	-6,7	-1,0
Czerwiec 2014 r.	-12,1	-4,4	-30,6	-10,8	-11,0	-3,7
Grudzień 2014 r.	-31,6	-15,9	-51,4	-21,2	-28,1	-12,3
Czerwiec 2015 r.	-40,5	-21,4	-59,2	-27,8	-24,8	-13,2
Grudzień 2015 r.	-37,2	-10,5	-53,5	-15,6	-20,8	-6,8
Czerwiec 2016 r.	-29,0	-10,4	-46,6	-16,3	-16,1	-7,6
Grudzień 2016 r.	-14,8	2,9	-23,4	-1,2	-5,8	2,8
Czerwiec 2017 r.	-7,8	-1,1	-12,8	-3,9	2,5	2,2
Grudzień 2017 r.	-10,1	-3,0	-17,5	-6,5	-2,7	-0,1
<b>Czerwiec 2018 r.</b>	<b>-32,7</b>	<b>-22,6</b>	<b>-47,4</b>	<b>-25,9</b>	<b>-15,6</b>	<b>-7,8</b>

### Ocena sytuacji ogólnej gospodarstw rolnych

Niewiele ponad 61% rolników – o 26% mniej niż w grudniu ub. r. - uznało bieżącą (czerwiec 2018 r.) ogólną sytuację swoich gospodarstw rolnych jako normalną jak na tę porę roku lub dobrą. Należy zauważyć, że odnotowano wyraźną przewagę opinii o złej sytuacji gospodarstw rolnych nad opiniami przeciwnymi (o 31,6 p. proc.).

Negatywna ocena bieżącej sytuacji ogólnej gospodarstw rolnych

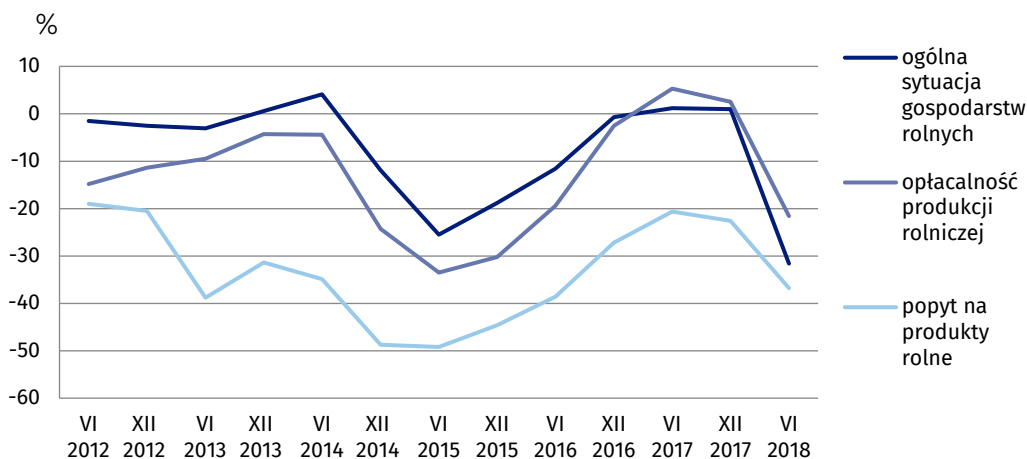
**Wykres 4. Salda odpowiedzi dotyczące bieżącej sytuacji ogólnej gospodarstw rolnych, opłacalności produkcji rolniczej i popytu na produkty rolne**



Najmniej pesymistyczne opinie wyrażali użytkownicy gospodarstw ukierunkowanych na produkcję zwierzęcą, w szczególności prowadzący chów drobiu rzeźnego i nieśnego, a z produkcji roślinnej specjalizujący się w uprawie warzyw gruntowych, ziemniaków i buraków cukrowych. Z analizy odpowiedzi wynika, że analogicznie jak w poprzedniej edycji badania, najgorzej swoją sytuację ocenili rolnicy prowadzący plantacje drzew i krzewów owocowych oraz chów świń.

Najmniej pesymistyczni w ocenach byli rolnicy prowadzący chów drobiu rzeźnego i nieśnego

**Wykres 5. Salda odpowiedzi dla bieżącej sytuacji ogólnej gospodarstw rolnych, opłacalności produkcji rolniczej i popytu na produkty rolne**

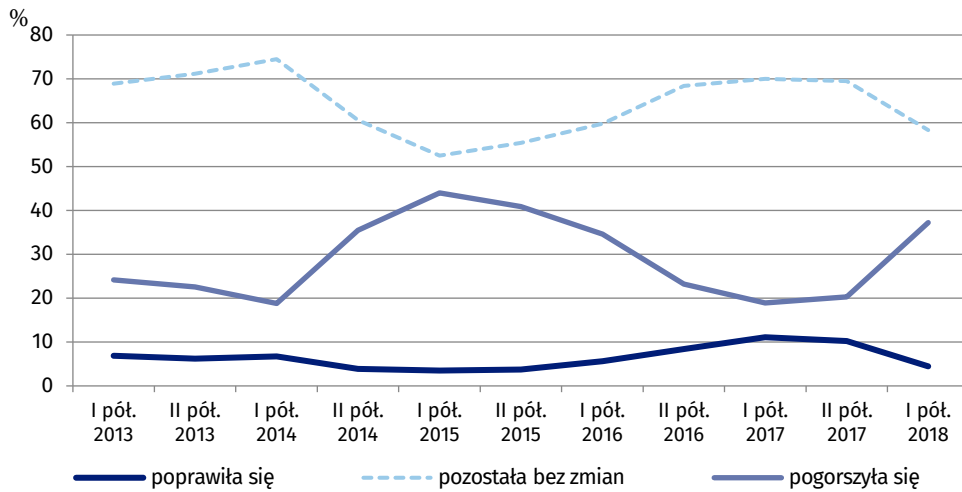


**Tablica 2. Ocena sytuacji ogólnej gospodarstw rolnych**

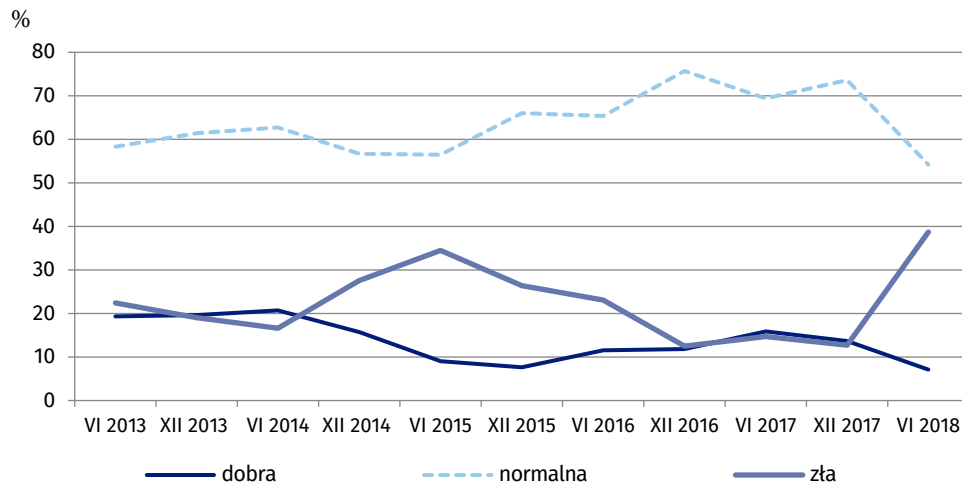
Wyszczególnienie	Gospodarstwa rolne, których bieżąca sytuacja ogólna była:			Saldo odpowiedzi w p. proc.
	dobra	normalna <sup>a</sup>	zła	
	w odsetkach			
Czerwiec 2013 r.	19,3	58,3	22,4	-3,1
Grudzień 2013 r.	19,6	61,4	19,0	0,6
Czerwiec 2014 r.	20,7	62,7	16,6	4,1
Grudzień 2014 r.	15,7	56,7	27,6	-11,9
Czerwiec 2015 r.	9,0	56,5	34,5	-25,5
Grudzień 2015 r.	7,6	66,0	26,4	-18,8
Czerwiec 2016 r.	11,5	65,4	23,1	-11,6
Grudzień 2016 r.	11,8	75,7	12,5	-0,7
Czerwiec 2017 r.	15,9	69,4	14,7	1,2
Grudzień 2017 r.	13,7	73,6	12,7	1,0
<b>Czerwiec 2018 r.</b>	<b>7,1</b>	<b>54,2</b>	<b>38,7</b>	<b>-31,6</b>

<sup>a</sup> – normalna, jak na tę porę roku

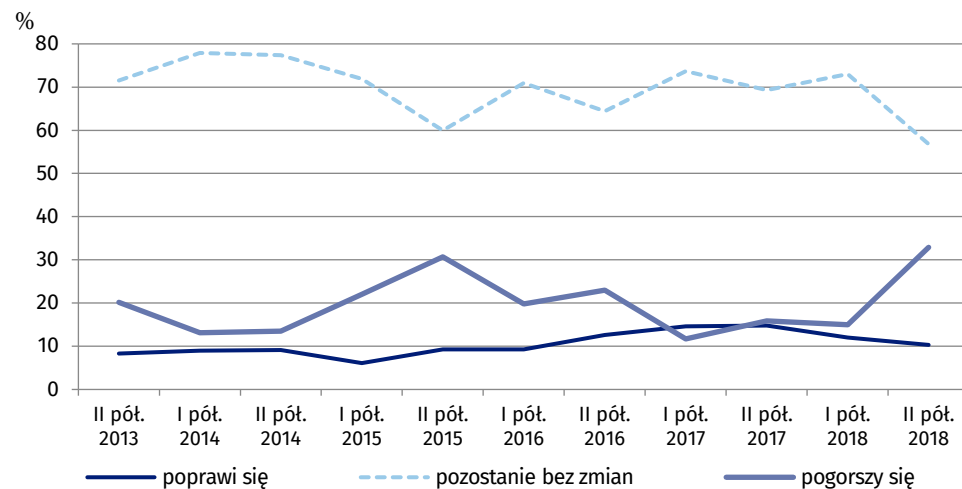
**Wykres 6. Sytuacja ogólna gospodarstwa rolnego –zmiany w ostatnim półroczu**



**Wykres 7. Sytuacja ogólna gospodarstwa rolnego –sytuacja bieżąca**



**Wykres 8. Sytuacja ogólna gospodarstwa rolnego –zmiany w najbliższym półroczu**



## Ocena opłacalności produkcji rolniczej

W porównaniu do wyników poprzedniej edycji badania, rolnicy negatywnie ocenili bieżącą (czerwiec 2018 r.) opłacalność produkcji rolniczej. Saldo odpowiedzi zdecydowanie pogorszyło się i wynosiło minus 21,6 p. proc. wobec plus 2,5 p. proc. w grudniu 2017 r.

Najmniej pesymistyczni w ocenie opłacalności produkcji rolniczej, podobnie jak w ocenie sytuacji ogólnej, byli użytkownicy gospodarstw ukierunkowanych na produkcję zwierzęcą. W czerwcu br. około 13% respondentów stwierdziło, że prowadzenie produkcji rolniczej jest opłacalne. Przewagę opinii pozytywnych nad negatywnymi odnotowano dla użytkowników gospodarstw rolnych specjalizujących się w chowie drobiu rzeźnego i nieśnego oraz bydła mlecznego. Pozytywne opinie o opłacalności produkcji rolniczej przeważały również u rolników prowadzących uprawy pod osłonami. Najbardziej pesymistyczni w swoich ocenach byli rolnicy prowadzący plantacje drzew i krzewów owocowych oraz prowadzący chów świń.

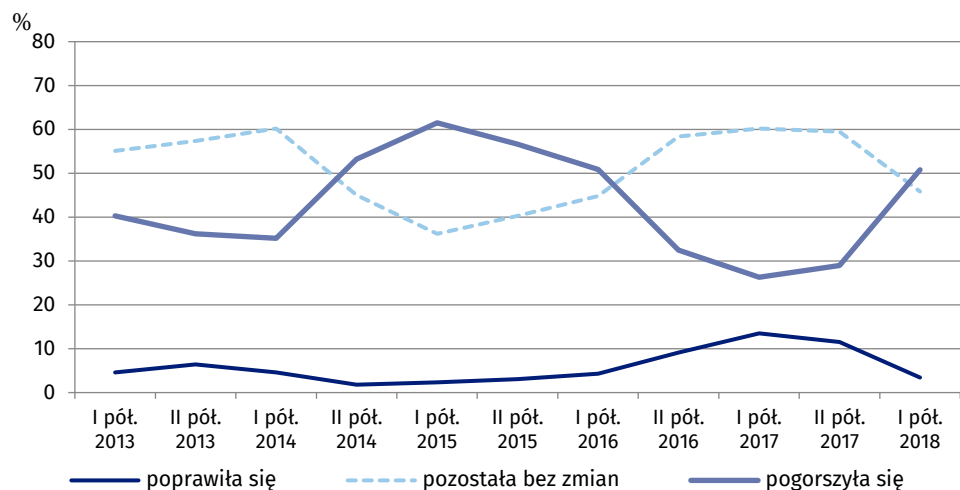
Negatywna ocena bieżącej produkcji rolniczej

Pozytywną opinię o opłacalności produkcji rolniczej odnotowano jedynie wśród rolników specjalizujących się w chowie drobiu, bydła mlecznego oraz prowadzących uprawy pod osłonami

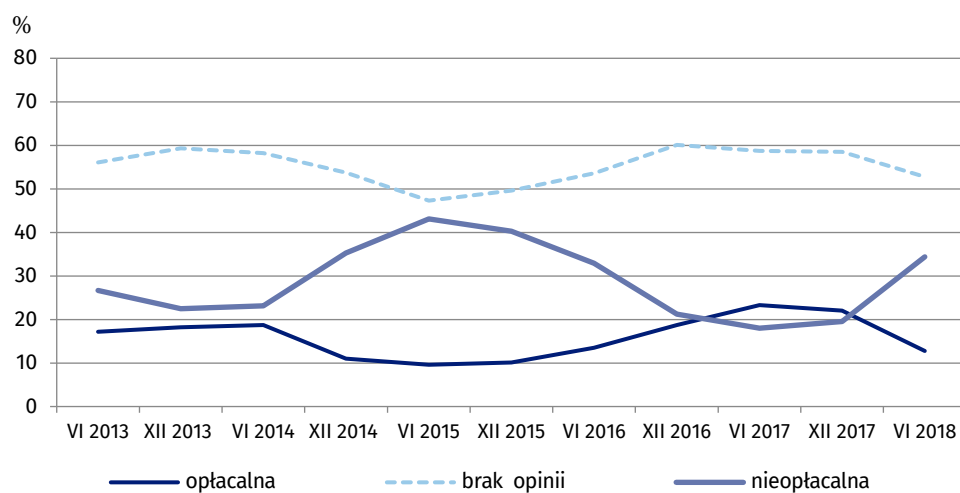
**Tablica 3. Ocena opłacalności produkcji rolniczej**

Wyszczególnienie	Gospodarstwa rolne, w których bieżąca produkcja rolnicza była:			Saldo odpowiedzi w p. proc.
	opłacalna	brak zdecydowanej opinii	nieopłacalna	
	w odsetkach			
Czerwiec 2013 r.	17,2	56,1	26,7	-9,5
Grudzień 2013 r.	18,2	59,3	22,5	-4,3
Czerwiec 2014 r.	18,7	58,2	23,1	-4,4
Grudzień 2014 r.	11,0	53,7	35,3	-24,3
Czerwiec 2015 r.	9,6	47,3	43,1	-33,5
Grudzień 2015 r.	10,1	49,6	40,3	-30,2
Czerwiec 2016 r.	13,5	53,6	32,9	-19,4
Grudzień 2016 r.	18,7	60,1	21,2	-2,5
Czerwiec 2017 r.	23,3	58,7	18,0	5,3
Grudzień 2017 r.	22,0	58,5	19,5	2,5
<b>Czerwiec 2018 r.</b>	<b>12,8</b>	<b>52,8</b>	<b>34,4</b>	<b>-21,6</b>

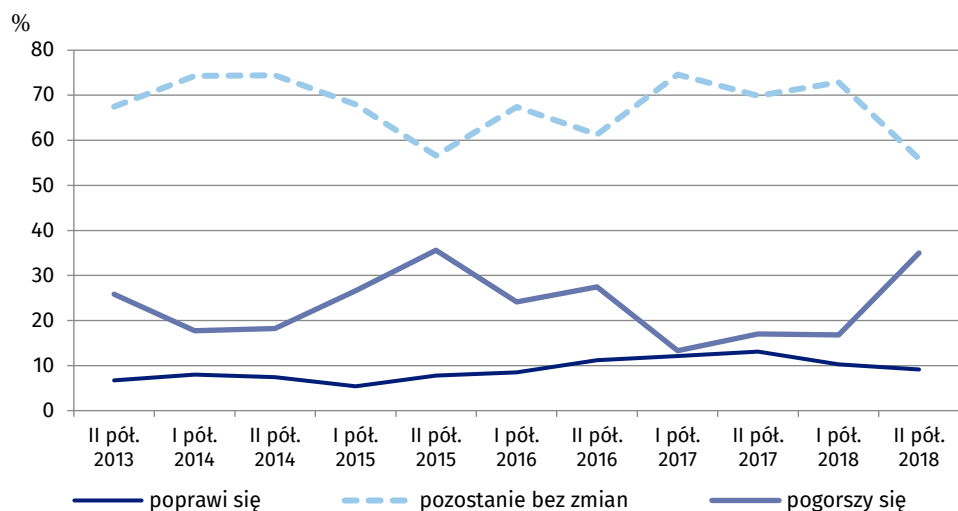
**Wykres 9. Opłacalność produkcji rolniczej –zmiany w ostatnim półroczu**



**Wykres 10. Opłacalność produkcji rolniczej –ocena bieżąca**



**Wykres 11. Opłacalność produkcji rolniczej – zmiany w najbliższym półroczu**



## Ocena popytu na produkty rolne

W stosunku do wyników poprzedniej edycji badania respondenci byli jeszcze bardziej pesymistyczni w ocenie bieżącego popytu na wytwarzane w ich gospodarstwach produkty rolne (minus 36,8 p. proc. w czerwcu 2018 r. wobec minus 22,6 p. proc. w grudniu 2017 r.).

Blisko 59% rolników uznało popyt za wystarczający, zgodny z ich oczekiwaniami. Niewiele ponad 2% stwierdziło, że popyt kształtuje się na poziomie powyżej ich oczekiwań, wobec około 39% respondentów, którzy wskazali, że popyt jest niewystarczający. Negatywne opinie dotyczyły wszystkich użytkowników gospodarstw rolnych niezależnie od wielkości gospodarstwa i kierunku prowadzonej produkcji. Najbardziej niezadowoleni z popytu na produkty rolne byli rolnicy prowadzący plantacje drzew i krzewów owocowych oraz hodowcy świń.

Użytkownicy, którzy sygnalizowali w I półroczu 2018 r. zmiany wielkości sprzedaży wytworzonych produktów rolnych, częściej oceniali je jako niekorzystne (zmniejszenie sprzedaży). Saldo odpowiedzi dla ogółu gospodarstw prowadzących sprzedaż wytworzonych produktów zwierzęcych wynosiło minus 8,6 p. proc., a dla gospodarstw prowadzących produkcję roślinną minus 23,1 p. procentowego.

Negatywna ocena popytu na produkty rolne

Najbardziej pesymistyczni w ocenach byli rolnicy prowadzący plantacje drzew i krzewów owocowych oraz prowadzący chów świń

**Tablica 4. Ocena popytu na produkty rolne**

Wyszczególnienie	Gospodarstwa rolne, w których bieżący popyt na wytworzone produkty rolne był:			Saldo odpowiedzi w p. proc.
	powyżej oczekiwań	zgodny z oczekiwaniami	poniżej oczekiwań	
	w odsetkach			
Czerwiec 2013 r.	2,3	56,6	41,1	-38,8
Grudzień 2013 r.	2,5	63,6	33,9	-31,4
Czerwiec 2014 r.	1,9	61,3	36,8	-34,9
Grudzień 2014 r.	1,2	48,9	49,9	-48,7
Czerwiec 2015 r.	1,6	47,6	50,8	-49,2
Grudzień 2015 r.	1,6	52,2	46,2	-44,6
Czerwiec 2016 r.	2,3	56,8	40,9	-38,6
Grudzień 2016 r.	2,6	67,6	29,8	-27,2
Czerwiec 2017 r.	4,9	69,3	25,8	-20,9
Grudzień 2017 r.	3,9	69,6	26,5	-22,6
<b>Czerwiec 2018 r.</b>	<b>2,2</b>	<b>58,8</b>	<b>39,0</b>	<b>-36,8</b>

## Prognoza sytuacji gospodarstw rolnych

W czerwcu 2018 r. prognozy dotyczące zarówno sytuacji ogólnej gospodarstw rolnych, opłacalności produkcji rolniczej, jak i popytu na wytwarzane produkty rolne były niekorzystne. Odnotowano dalsze pogarszanie się nastrojów rolników w porównaniu do poprzednich edycji badania.

Najbardziej o swoją przyszłość obawiają się użytkownicy gospodarstw prowadzących uprawy drzew i krzewów owocowych oraz hodowcy świń. Biorąc pod uwagę ukierunkowanie produkcyjne gospodarstw rolnych, najmniej pesymistyczne opinie wyrażali rolnicy specjalizujący się w produkcji zwierzęcej. Przewagę opinii pozytywnych nad negatywnymi w ocenie przyszłej

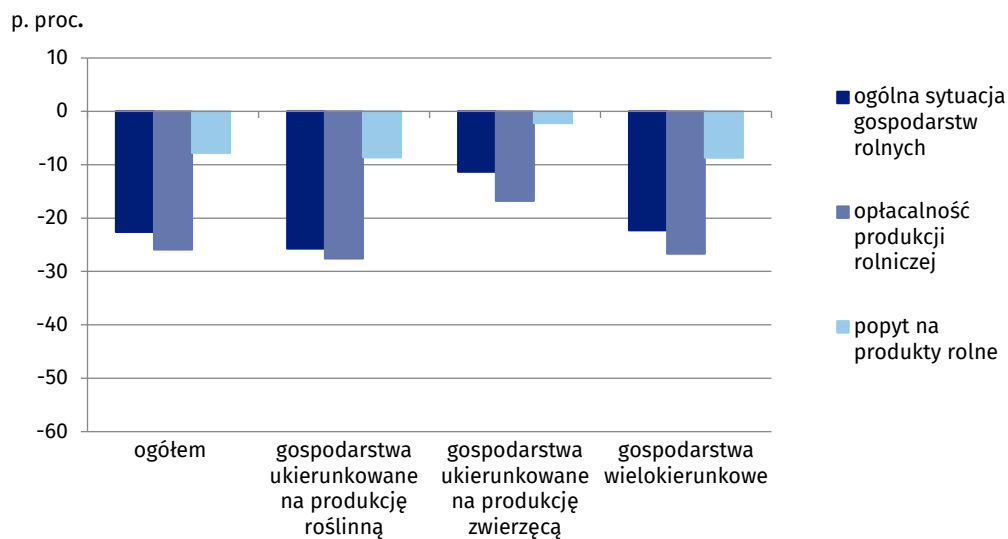
Pesymistyczne prognozy na II półrocze 2018 r.

Najbardziej o swoją przyszłość obawiają się rolnicy prowadzący chów świń, a także rolnicy prowadzący uprawy drzew i krzewów owocowych



sytuacji ogólnej gospodarstwa rolnego, zapotrzebowania na produkty rolne i opłacalności produkcji rolniczej odnotowano jedynie w przypadku gospodarstw specjalizujących się w chowie drobiu rzeźnego.

**Wykres 12. Salda odpowiedzi dotyczące prognozowanej w II półroczu 2018 r. sytuacji ogólnej gospodarstw rolnych, opłacalności produkcji rolniczej oraz popytu na produkty rolne**



Opracowanie merytoryczne:

**Departament Rolnictwa**

**Anna Majcher**

Tel: 22 608 37 08

e-mail: [A.Majcher@stat.gov.pl](mailto:A.Majcher@stat.gov.pl)

Rozpowszechnianie:

**Rzecznik Prasowy Prezesa GUS**

**Karolina Dawidziuk**

Tel: 22 608 3475, 22 608 3009

e-mail: [rzecznik@stat.gov.pl](mailto:rzecznik@stat.gov.pl)

**Wydział Współpracy z Mediami**

tel.: 22 608 34 91, 22 608 38 04

faks: 22 608 38 86

e-mail: [obslugaprasowa@stat.gov.pl](mailto:obslugaprasowa@stat.gov.pl)



[www.stat.gov.pl](http://www.stat.gov.pl)



@GUS\_STAT



@GlownyUrzadStatystyczny

#### **Powiązane opracowania**

[Rolnictwo](#)

#### **Ważniejsze pojęcia dostępne w słowniku**

[Gospodarstwo rolne](#)

[Działalność rolnicza](#)

[Koniunktura](#)

[Popyt](#)