



## Wykorzystanie turystycznych obiektów noclegowych<sup>1</sup> w 2015 roku

### *Obiekty noclegowe –według stanu na dzień 31 lipca 2015 r.*

W lipcu 2015 r. sprawozdaniem zostały objęte **10 024 turystyczne obiekty noclegowe**, na które składały się **3 723 obiekty hotelowe<sup>2</sup>** i **6 301 pozostałych obiektów<sup>3</sup>**. Najliczniejszą grupę wśród obiektów hotelowych, podobnie jak w latach poprzednich, stanowiły **hotele**. Było ich 2 316, tj. o 2,9% więcej niż w 2014 r. (2 250). Drugą grupą, pod względem wielkości zasobów, były **inne obiekty hotelowe**. Do grupy tej zaliczają się hotele, motele, pensjonaty, którym nie została nadana żadna kategoria, a także obiekty świadczące usługi hotelowe<sup>4</sup> – m.in. domy gościnne i zajazdy. W dniu 31 lipca 2015 r. było 940 takich obiektów, czyli o 0,9% mniej niż w 2014 r. (949).

Wśród pozostałych obiektów najliczniej reprezentowane były pokoje gościnne i kwatery prywatne. Sprawozdanie według stanu w dniu 31 lipca 2015 r. złożyło 1 876 takich obiektów – wzrost o 2,5% (rok wcześniej było ich 1 830). Na drugiej pozycji pod względem liczby obiektów znalazły się ośrodki wczasowe (1027), które odnotowały niewielki wzrost w stosunku do ubiegłego roku (o 1,0%, 1017 obiektów w 2014 r.).

### *Turyści w bazie noclegowej*

W 2015 roku w turystycznych obiektach noclegowych, posiadających 10 lub więcej miejsc noclegowych (łącznie z pokojami gościnnymi i kwaterami agroturystycznymi), zatrzymało się 26,9 mln turystów (25,1 mln w 2014 r.). Spośród korzystających z obiektów hotelowych najwięcej osób – 17,5 mln zatrzymało się w hotelach (16,1 mln w 2014 r.). Natomiast w pozostałych, typowo wakacyjnych obiektach do których najczęściej przyjeżdżali turyści, liczba korzystających pozostała na takim samym poziomie jak w 2014 r.: ośrodki wczasowe – 1,4 mln, ośrodki szkoleniowo-wypoczynkowe – 1,0 mln, zakłady uzdrowiskowe – 0,7 mln turystów.

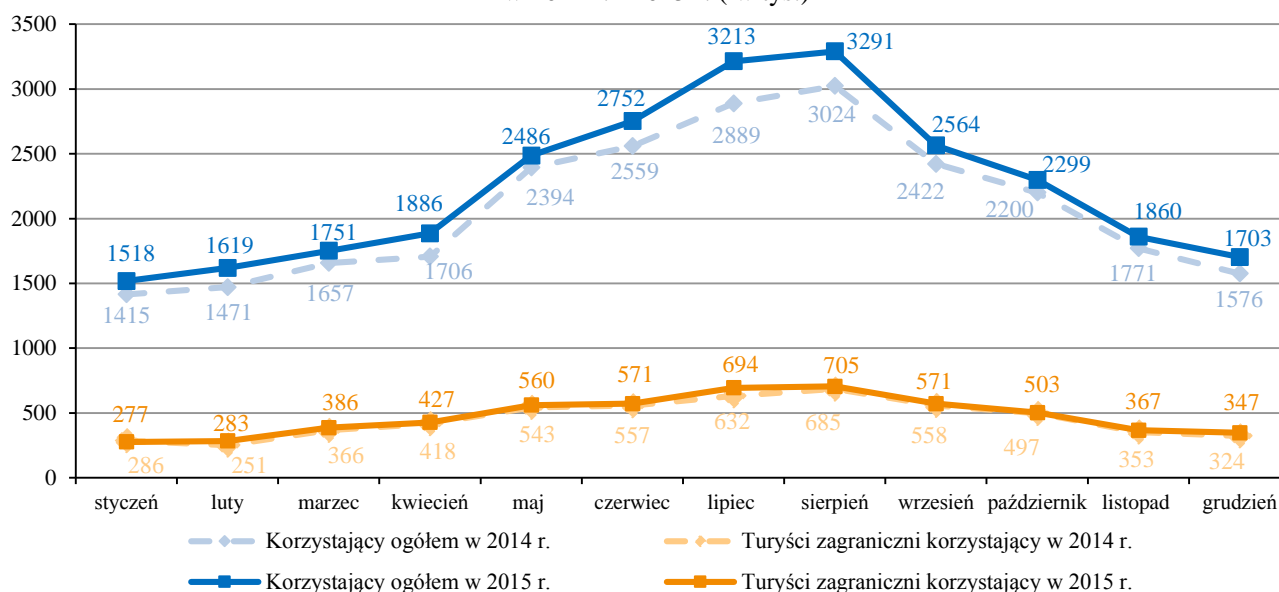
<sup>1</sup> W notatce opisano wyniki badania bazy noclegowej, które jest prowadzone w cyklu miesięcznym z wykorzystaniem formularzy KT-1. Badanie to dostarcza informacji o stanie i wykorzystaniu turystycznych obiektów noclegowych – od 2010 r. w badaniu ujmowane są również pokoje gościnne oraz kwatery agroturystyczne posiadające 10 i więcej miejsc noclegowych.

<sup>2</sup> Hotele, motele, pensjonaty i inne obiekty hotelowe.

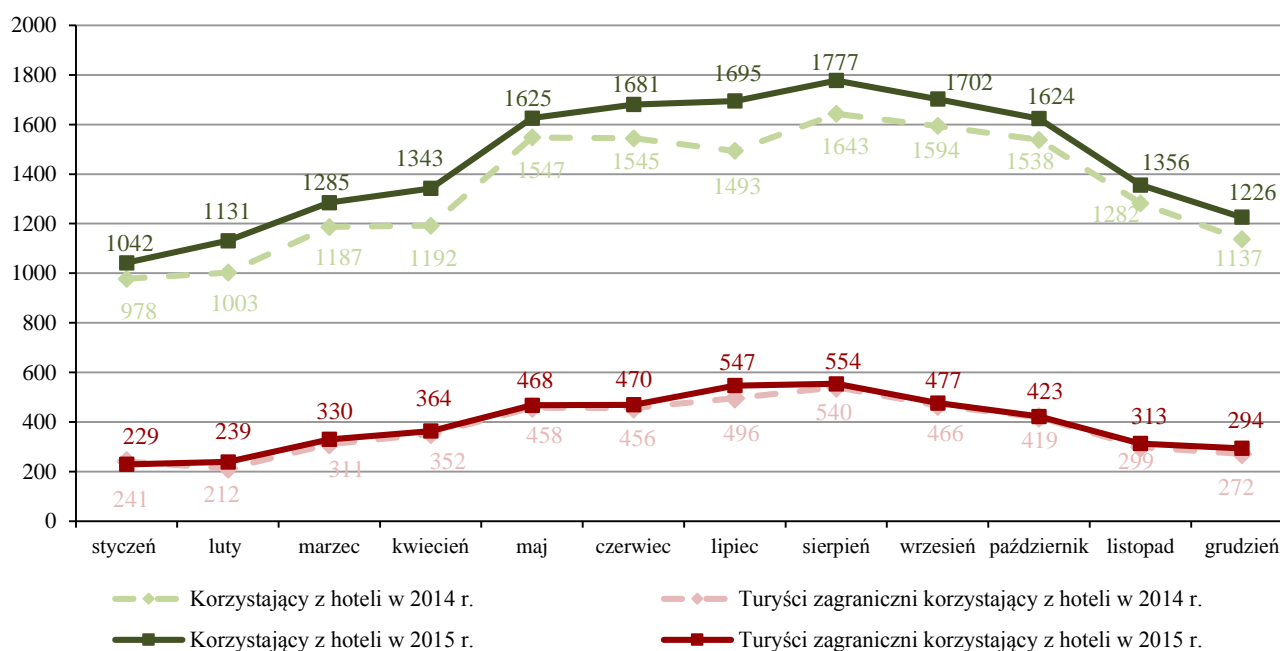
<sup>3</sup> Domy wycieczkowe, schroniska, schroniska młodzieżowe, szkolne schroniska młodzieżowe, ośrodki wczasowe, ośrodki kolonijne, ośrodki szkoleniowo-wypoczynkowe, domy pracy twórczej, zespoły domków turystycznych, kempingi, pola biwakowe, hostele, zakłady uzdrowiskowe, pokoje gościnne (kwatery prywatne), kwatery agroturystyczne, pozostałe turystyczne obiekty noclegowe.

<sup>4</sup> Usługi hotelowe obejmują m.in. codzienne ślanie łóżek, sprzątanie pokoi i mycie urządzeń sanitarnych.

Wykres 1. Turyści w turystycznych obiektach noclegowych w 2014 r. i 2015 r. ( w tys.)



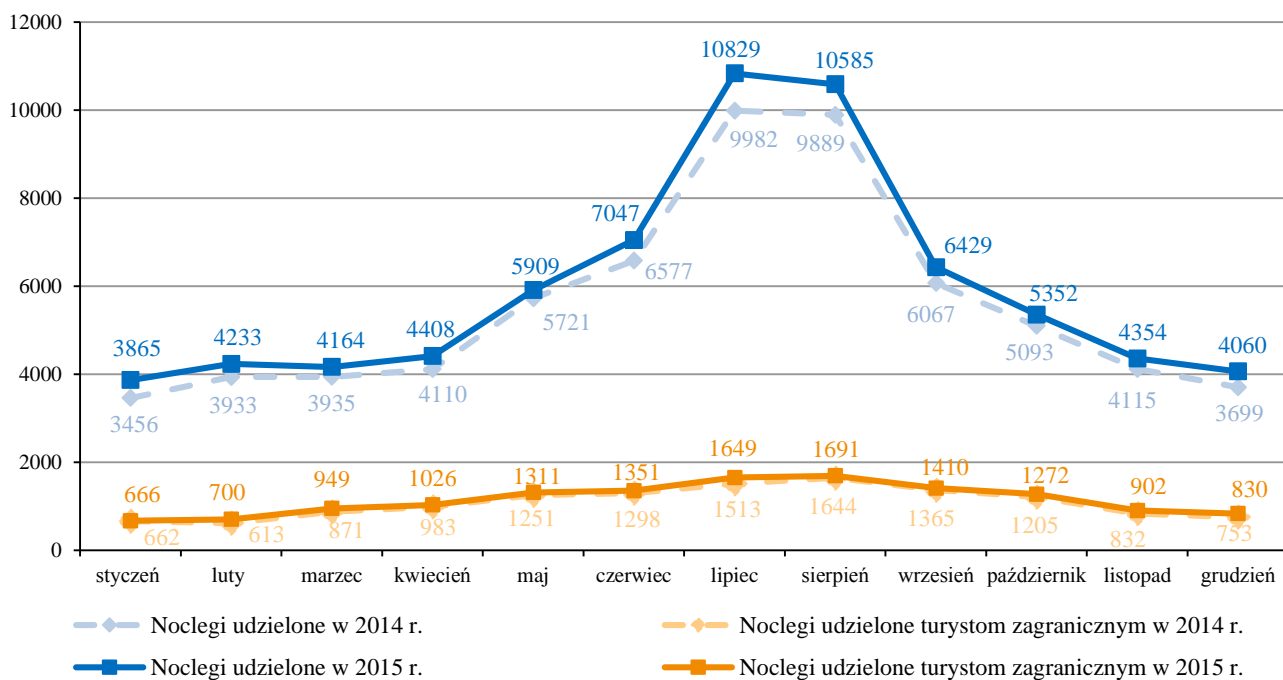
Wykres 2. Turyści w hotelach w 2014 r. i 2015 r. ( w tys.)



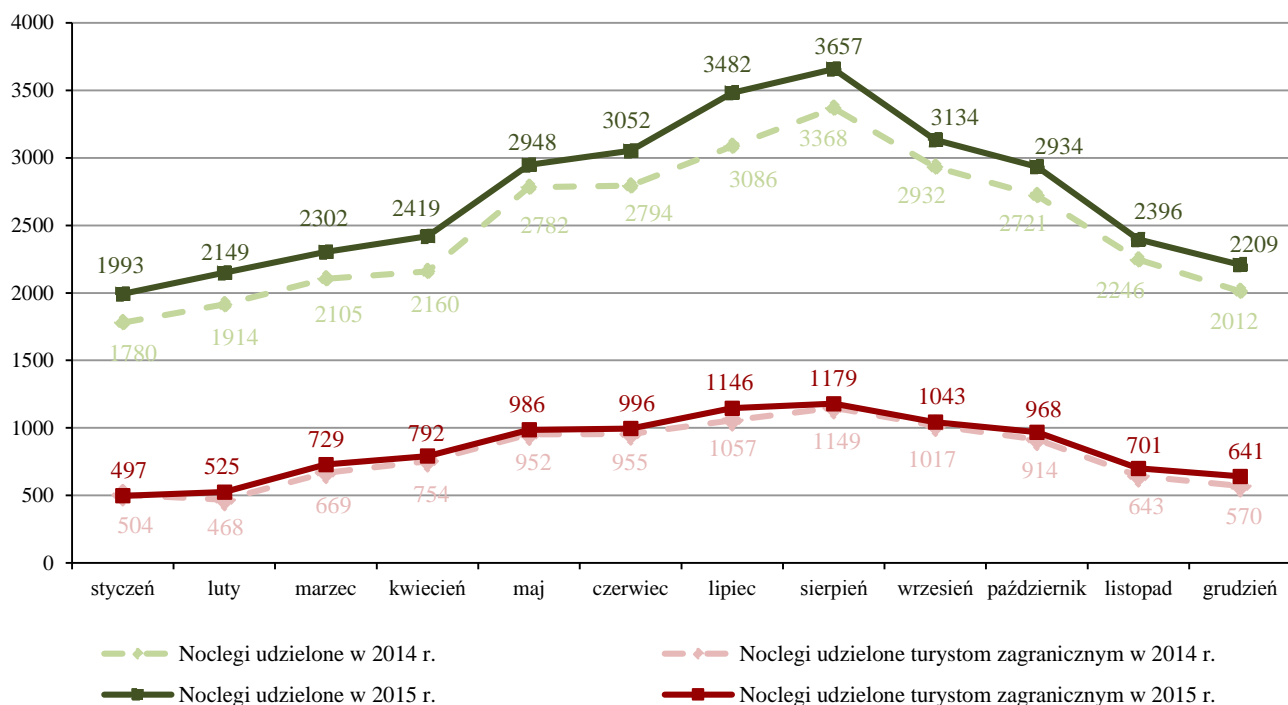
### Udzielone noclegi

W turystycznych obiektach noclegowych w 2015 r. udzielono 71,2 mln noclegów, (o 7,0% więcej niż w 2014 r.), w tym turystom zagranicznym – 13,8 mln (o 5,9% więcej niż w roku poprzednim). Turyści zagraniczni jako miejsce swojego zakwaterowania najczęściej wybierali hotele – 10,2 mln noclegów.

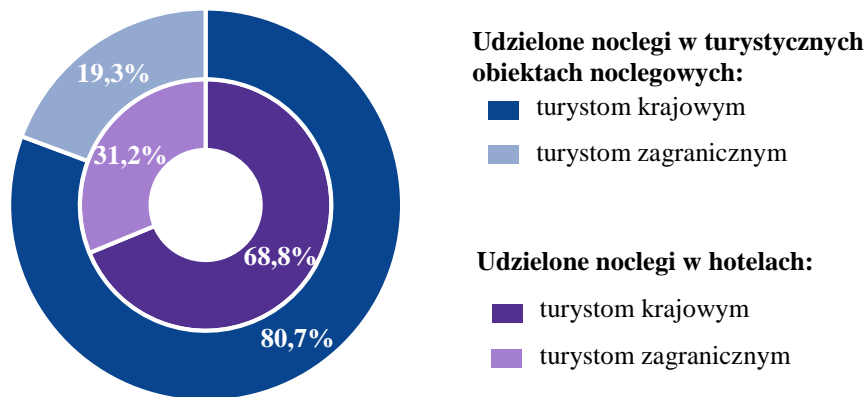
Wykres 3. Noclegi udzielone w turystycznych obiektach noclegowych w 2014 r. i 2015 r. (w tys.)



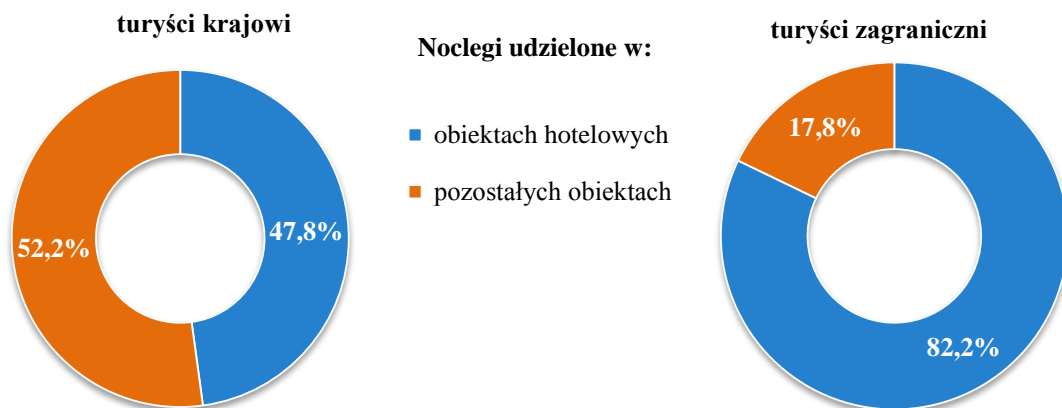
Wykres 4. Noclegi udzielone w hotelach w 2014 r. i 2015 r. (w tys.)



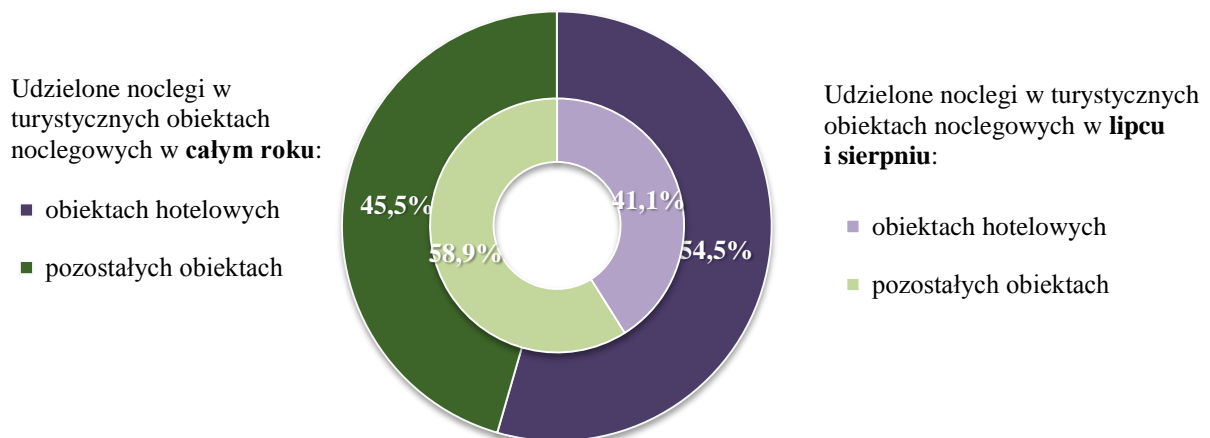
Wykres 5. Struktura noclegów udzielonych turystom krajowym i zagranicznym w turystycznych obiektach noclegowych (w tym w hotelach)



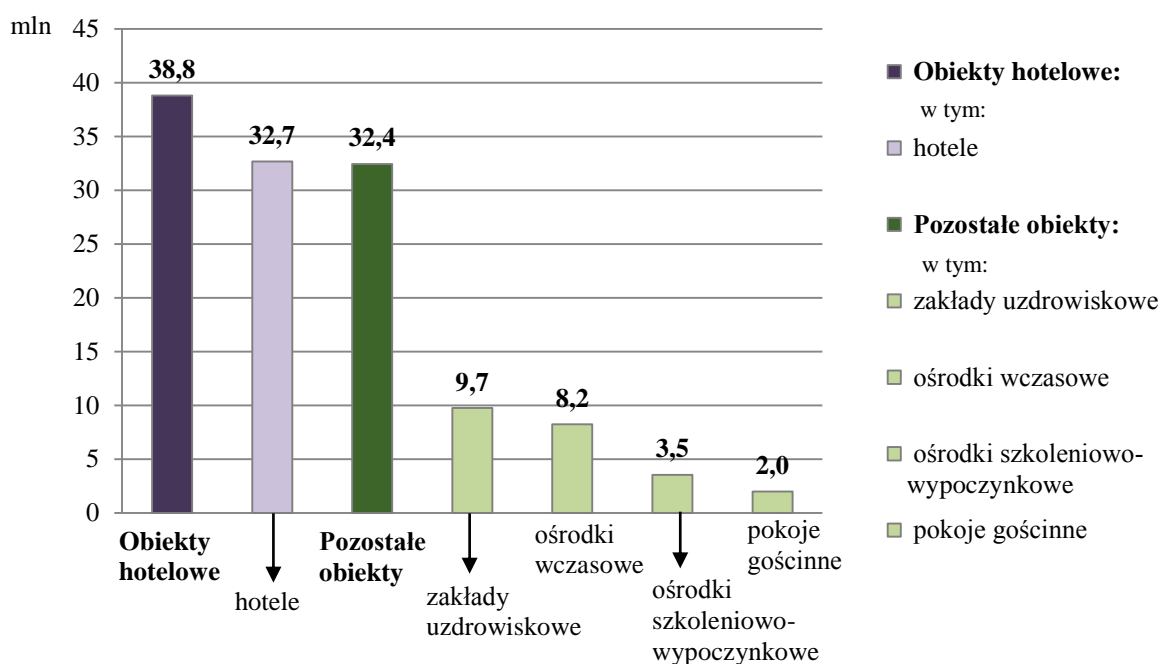
Wykres 6. Noclegi udzielone turystom krajowym i zagranicznym według grup obiektów



Wykres 7. Udzielone noclegi w turystycznych obiektach noclegowych w 2015 r. (w tym w miesiącach wakacyjnych) według grup obiektów



Wykres 8. Noclegi udzielone w turystycznych obiektach noclegowych według rodzaju obiektu w 2015 r.



Tabl. 1. Porównanie liczby noclegów udzielonych w turystycznych obiektach noclegowych w 2014 r. i 2015 r.

Turystyczne obiekty noclegowe	2014 r.	2015 r.	2014 r.=100
	w tys.		
<b>Obiekty ogółem</b>	<b>66 579,6</b>	<b>71 234,4</b>	<b>107,0</b>
<b>Obiekty hotelowe</b>	35 649,2	38 804,8	108,9
Hotele	29 900,2	32 674,8	109,3
Motele	351,9	335,7	95,4
Pensjonaty	1 160,6	1 240,8	106,9
Inne obiekty hotelowe	4 236,4	4 553,5	107,5
<b>Pozostałe obiekty</b>	<b>30 930,4</b>	<b>32 429,6</b>	<b>104,8</b>
Domy wycieczkowe	264,0	280,8	106,4
Schroniska	214,9	219,5	102,2
Schroniska młodzieżowe	193,4	173,1	89,5
Szkolne schroniska młodzieżowe	922,4	961,0	104,2
Ośrodki wczasowe	7 867,7	8 224,6	104,5
Ośrodki kolonijne	648,5	725,4	111,8
Ośrodki szkoleniowo - wypoczynkowe	3 609,8	3 542,5	98,1
Domy pracy twórczej	141,5	151,2	106,9
Zespoły domków turystycznych	1 029,3	1 139,2	110,7
Kempingi	577,6	678,0	117,4
Pola biwakowe	272,7	312,1	114,4
Hostele	1 135,8	1 219,3	107,4
Zakłady uzdrowiskowe	9 226,4	9 735,9	105,5
Pokoje gościnne	1 807,8	1 994,2	110,3
Kwatery agroturystyczne	384,8	452,1	117,5
Pozostałe niesklasyfikowane	2 633,8	2 620,9	99,5

Porównanie danych za rok 2015 z rokiem 2014 ukazuje zwiększenie liczby udzielonych noclegów o 7,0% (tabl. 1). W obiektach hotelowych zanotowano wzrost o 8,9%, a w pozostałej bazie noclegowej o 4,8%. Największy wzrost liczby udzielonych noclegów wystąpił w kwaterach agroturystycznych, na kempingach i polach biwakowych – odpowiednio o 17,5%, 17,4% oraz 14,4%. Natomiast największy spadek odnotowano w schroniskach młodzieżowych – o 10,5 %.

Podobnie jak w latach poprzednich, także i w 2015 r. najczęściej noclegów udzielono (tabl. 2) w województwie zachodniopomorskim (12,3 mln) oraz małopolskim (10,9 mln). Na te dwa województwa przypadało prawie 33% noclegów udzielonych w Polsce, a razem z następnymi w kolejności województwami pomorskim (7,9 mln), mazowieckim (7,1 mln) i dolnośląskim (6,8 mln) było to nieco ponad 63%. Wzrost w stosunku do roku 2014 odnotowano we wszystkich województwach – największy w: opolskim (o 17,3%), podkarpackim (11,2%), pomorskim (11,1%) i kujawsko-pomorskim (10,2%), a najmniejszy w: warmińsko-mazurskim (o 2,6%), zachodniopomorskim (3,4%), świętokrzyskim (4,4%) i lubelskim (4,6%).

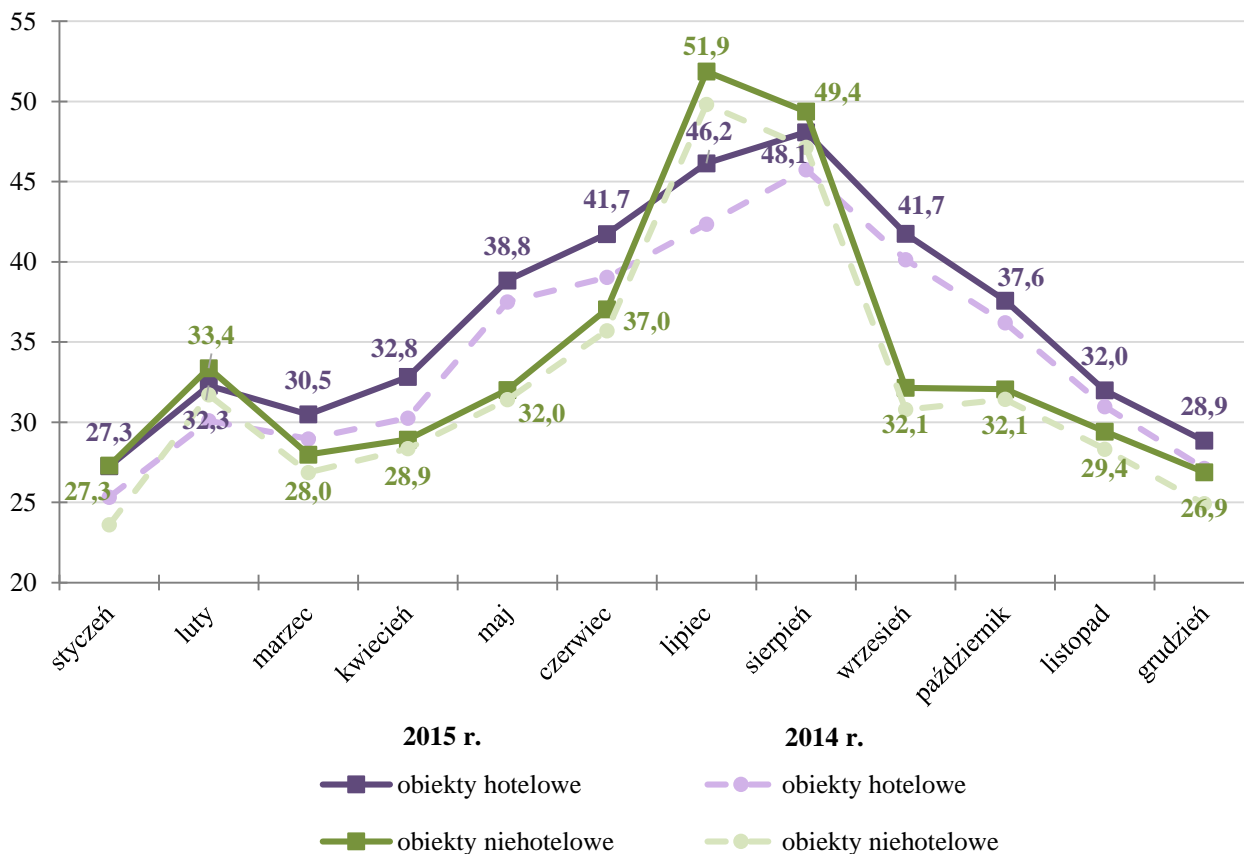
Tabl.2. Porównanie liczby udzielonych noclegów w turystycznych obiektach noclegowych w 2014 r. i 2015 r. – według województw

Województwa	2015 r.	2014 r.=100	Stopień wykorzystania miejsc noclegowych w 2015 r. w %
	w tys.		
	Udzielone noclegi		
<b>P O L S K A</b>	71 234,4	107,0	<b>36,7</b>
Dolnośląskie	6 829,7	106,7	33,1
Kujawsko-pomorskie	3 625,5	110,2	44,2
Lubelskie	1 711,6	104,6	30,5
Lubuskie	1 289,1	107,3	27,2
Łódzkie	2 302,0	107,7	30,6
Małopolskie	10 942,8	107,6	37,9
Mazowieckie	7 069,6	107,4	43,0
Opolskie	730,1	117,3	26,9
Podkarpackie	2 772,6	111,2	31,6
Podlaskie	1 128,1	107,4	30,0
Pomorskie	7 880,5	111,1	40,2
Śląskie	4 945,7	105,5	32,0
Świętokrzyskie	1 466,8	104,4	29,8
Warmińsko-mazurskie	2 831,9	102,6	30,2
Wielkopolskie	3 378,3	107,8	27,7
Zachodniopomorskie	12 330,1	103,4	48,3

### Stopień wykorzystania miejsc noclegowych

W 2015 r. stopień wykorzystania miejsc noclegowych łącznie we wszystkich turystycznych obiektach noclegowych wyniósł 36,7% (najwyższy wskaźnik odnotowano w lipcu – 49,4%). Najlepsze wyniki, podobnie jak rok wcześniej, odnotowano w zakładach uzdrowiskowych – 78,0%. Najniższe wykorzystanie w tych obiektach obserwowano w styczniu 2015 r. (65,1%), czyli o prawie 22 p.proc. mniej w porównaniu do lipca, kiedy to stopień wykorzystania miejsc noclegowych w zakładach uzdrowiskowych wyniósł 86,8%. W obiektach hotelowych stopień wykorzystania miejsc noclegowych w 2015 r. wyniósł 36,7%, czyli o 2 p.proc. więcej niż w 2014 r.

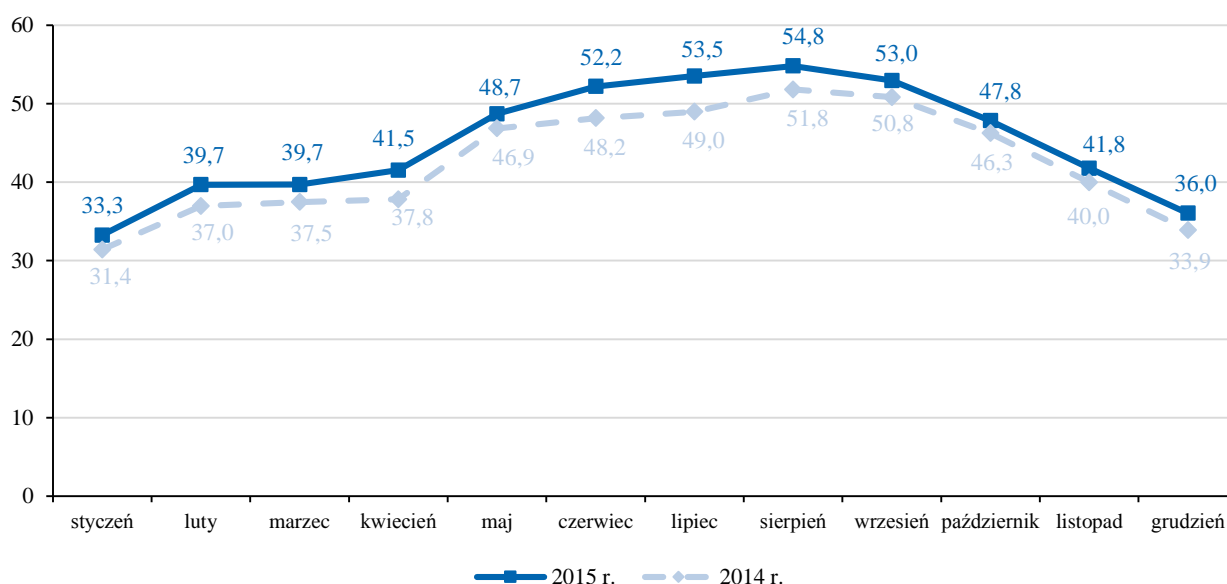
Wykres 8. Stopień wykorzystania miejsc noclegowych w obiektach hotelowych i niehotelowych w 2014 r. i 2015 r. według miesięcy (w %)



## Wynajęte pokoje i stopień ich wykorzystania w obiektach hotelowych

Od stycznia do końca grudnia 2015 roku w obiektach hotelowych (czyli w hotelach, motelach, pensjonatach i innych obiektach hotelowych) wynajęto 23,5 mln pokoi (o 9,0% więcej niż w 2014 r.), z czego 7,2 mln, tj. 30,6% turystom zagranicznym (o 6,6% więcej niż w 2014 r.). Najwięcej, bo aż 20,3 mln pokoi wynajęto w hotelach (o 9,5% więcej niż w 2014 r.), w tym 6,6 mln, tj. 32,4% turystom zagranicznym (o 6,7% więcej niż w 2014 r.). Wykorzystanie pokoi<sup>5</sup> w hotelach, motelach, pensjonatach i innych obiektach hotelowych w ciągu całego 2015 r. wyniosło 45,3% (42,7% w 2014 r.). Największy stopień wykorzystania pokoi w obiektach hotelowych zanotowano w sierpniu – 54,8%, a najniższy w styczniu 33,3%.

Wykres 9. Stopień wykorzystania pokoi w obiektach hotelowych w 2014 r i 2015 r. (%)



## Powiaty, w których udzielono najwięcej noclegów

W grupie 10% powiatów, w których udzielono najwięcej noclegów (tabl. 3) na pierwszych lokatach znalazły się kolejno: Warszawa (5,2 mln), Kraków (4,6 mln) oraz powiat kołobrzeski (4,3 mln), które łącznie koncentrowały 19,7% wszystkich noclegów udzielonych w 2015 r. (w 2014 r. 20,0%). Dla pierwszych siedmiu powiatów kolejność ustalona w 2014 r. pozostała bez zmian, a lista pierwszych 10 powiatów obejmuje te same jednostki terytorialne z niewielkimi zmianami kolejności. W górnej grupie decylowej obok największych miast dominują powiaty położone nad morzem, w górach oraz powiaty z miejscowościami uzdrowiskowymi.

<sup>5</sup> Stopień wykorzystania obiektu - wyrażony w procentach – wynika z porównania liczby udzielonych noclegów do nominalnej liczby miejsc noclegowych (suma miejsc noclegowych przygotowanych dla turystów w każdym dniu działalności obiektu), a dodatkowo dla hoteli, moteli, pensjonatów i innych obiektów hotelowych, z porównania liczby wynajętych pokoi do nominalnej liczby pokoi.



Tabl. 3. Lokata powiatów i miast na prawach powiatu według liczby noclegów udzielonych w turystycznych obiektach noclegowych w 2015 r.

Powiaty i miasta na prawach powiatu	Województwo	Liczba udzielonych noclegów (w tys.)	Lokata 1 <sup>6</sup>	Liczba udzielonych noclegów na 1000 ludności (ludność wg stanu na dzień 30 VI 2015 r.)	Lokata 2 <sup>7</sup>
Warszawa	mazowieckie	5 161,2	1	2 966,9	41
Kraków	małopolskie	4 573,9	2	5 998,5	23
kołobrzeski	zachodniopomorskie	4 303,8	3	54 073,8	1
tatrzański	małopolskie	2 257,4	4	33 277,3	3
Gdańsk	pomorskie	1 909,9	5	4 135,8	30
nowosądecki	małopolskie	1 806,1	6	8 512,4	20
Wrocław	dolnośląskie	1 745,9	7	2 752,1	43
Świnoujście	zachodniopomorskie	1 570,5	8	38 102,7	2
cieszyński	śląskie	1 548,6	9	8 714,0	19
jeleniogórski	dolnośląskie	1 536,7	10	23 713,7	7
kamieński	zachodniopomorskie	1 437,7	11	30 154,6	4
pucki	pomorskie	1 419,2	12	17 149,8	12
kłodzki	dolnośląskie	1 360,8	13	8 351,0	22
aleksandrowski	kujawsko-pomorskie	1 352,3	14	24 303,1	6
Poznań	wielkopolskie	1 300,8	15	2 388,4	51
gryficki	zachodniopomorskie	1 197,9	16	19 516,2	8
ślawieński	zachodniopomorskie	1 107,0	17	19 309,7	9
koszaliński	zachodniopomorskie	1 069,3	18	16 250,7	13
śląpski	pomorskie	961,5	19	9 836,7	16
Łódź	łódzkie	904,8	20	1 286,7	80
Szczecin	zachodniopomorskie	873,9	21	2 146,8	56
nowotarski	małopolskie	830,6	22	4 363,4	29
Sopot	pomorskie	710,0	23	18 955,6	11
leski	podkarpackie	703,7	24	26 274,7	5
buski	świętokrzyskie	699,2	25	9 548,4	17
nowodworski	pomorskie	687,4	26	18 973,8	10
mrągowski	warmińsko-mazurskie	674,2	27	13 275,3	14
Katowice	śląskie	624,7	28	2 076,7	57
inowrocławski	kujawsko-pomorskie	596,5	29	3 663,4	33
puławski	lubelskie	585,2	30	5 068,9	26
łęborski	pomorskie	563,4	31	8 511,7	21
krośnieński	podkarpackie	531,2	32	4 745,9	27
lubański	dolnośląskie	498,6	33	8 943,3	18
Toruń	kujawsko-pomorskie	474,3	34	2 337,0	53
bielski	śląskie	416,4	35	2 574,3	47
Bydgoszcz	kujawsko-pomorskie	371,2	36	1 040,0	105
Lublin	lubelskie	347,6	37	1 018,3	107
legionowski	mazowieckie	339,7	38	3 013,7	40

Pod względem liczby udzielonych noclegów w odniesieniu do liczby ludności na pierwszych lokatach znalazły się powiaty: kołobrzeski (54 tys. noclegów na 1 tys. ludności), Świnoujście (38 tys. noclegów na 1 tys. ludności) oraz tatrzański (33 tys. na 1 tys. ludności). Warszawa, prowadząca pod względem liczby udzielonych noclegów, w odniesieniu do liczby ludności zajęła dopiero 41 pozycję (prawie 3 tys. noclegów na 1 tys. ludności). Kraków uplasował się na 23 miejscu (prawie 6 tys. noclegów na 1 tys. ludności).

<sup>6</sup> Według liczby udzielonych noclegów w 2015 r.

<sup>7</sup> Według liczby udzielonych noclegów w odniesieniu do liczby ludności w 2015 r.

Opracowanie merytoryczne:  
**Departament Badań Społecznych  
i Warunków Życia**  
Tel. 22 608 3702; 22 608 3031

Rozpowszechnianie:  
**Rzecznik Prasowy Prezesa GUS  
Artur Satora**  
Tel. 22 608 3475; 22 608 3009  
e-mail: [rzecznik@stat.gov.pl](mailto:rzecznik@stat.gov.pl)

Więcej na: <http://stat.gov.pl/obszary-tematyczne/kultura-turystyka-sport/turystyka/>