

Wykorzystanie turystycznych obiektów noclegowych w 2017 roku

06.04.2018 r.


83,9 mln

udzielonych noclegów w turystycznych obiektach noclegowych

W 2017 r. z turystycznych obiektów noclegowych posiadających 10 lub więcej miejsc noclegowych skorzystało 32,0 mln turystów, którym udzielono 83,9 mln noclegów. W porównaniu do 2016 r. było to więcej odpowiednio o 6,2% i 5,7%. Stopień wykorzystania miejsc noclegowych we wszystkich turystycznych obiektach noclegowych w 2017 r. wyniósł 39,3%, a stopień wykorzystania pokoi w obiektach hotelowych – 48,9%.

Liczba udzielonych noclegów wzrosła w porównaniu do roku poprzedniego o 5,7%

W notatce przedstawiono wyniki badania turystycznej bazy noclegowej w Polsce¹.

Obiekty noclegowe według stanu na dzień 31 lipca 2017 r.

W lipcu 2017 r. sprawozdaniem zostało objętych 10 681 turystycznych obiektów noclegowych, na które składały się 4 064 obiekty hotelowe² i 6 617 pozostałych obiektów³. Najliczniejszą grupę wśród obiektów hotelowych, podobnie jak w latach poprzednich, stanowiły hotele. Było ich 2 540, tj. o 3,1% więcej niż w 2016 r. (2 463). Drugą grupą, pod względem wielkości zasobów, były inne obiekty hotelowe. Do grupy tej zaliczają się hotele, motele, pensjonaty, którym nie została nadana żadna kategoria, a także obiekty świadczące usługi hotelowe⁴ – m.in. domy gościnne i zajazdy. W dniu 31 lipca 2017 r. było 1 030 takich obiektów, czyli o 2,5% więcej niż w 2016 r. (1 005).

W lipcu 2017 r. objęto badaniem 10 681 turystycznych obiektów noclegowych

Wśród pozostałych obiektów najliczniej reprezentowane były pokoje gościnne i kwatery prywatne. Sprawozdanie według stanu w dniu 31 lipca 2017 r. złożyły 2 083 takie obiekty – wzrost o 4,4% (rok wcześniej było ich 1 996). Na drugiej pozycji pod względem liczby obiektów znalazły się ośrodki wczasowe (1 129), które odnotowały niewielki wzrost w stosunku do ubiegłego roku (o 4,0%, 1 086 obiektów w 2016 r.).

Turyści w bazie noclegowej

W 2017 roku w turystycznych obiektach noclegowych, posiadających 10 lub więcej miejsc noclegowych (łącznie z pokojami gościnnymi i kwaterami agroturystycznymi), zatrzymało się 32,0 mln turystów (o 1,9 mln więcej niż w 2016 r. – 30,1 mln). Spośród korzystających z obiektów hotelowych najwięcej osób – 20,9 mln zatrzymało się w hotelach (o 1,3 mln więcej niż w 2016 r. – 19,6 mln). Natomiast w pozostałych obiektach najwięcej osób skorzystało z obiektów typowo wakacyjnych, takich jak ośrodki wczasowe – 1,7 mln (1,6 mln w 2016 r.) i ośrodki szkoleniowo-wypoczynkowe – 1,1 mln (1,1 mln w 2016 r.). Dużym zainteresowaniem cieszyły się także zakłady uzdrowiskowe – 0,8 mln turystów (0,8 mln w 2016 r.).

W 2017 r. z turystycznych obiektów noclegowych skorzystało 32,0 mln turystów, z czego najwięcej zatrzymało się w hotelach – 20,9 mln

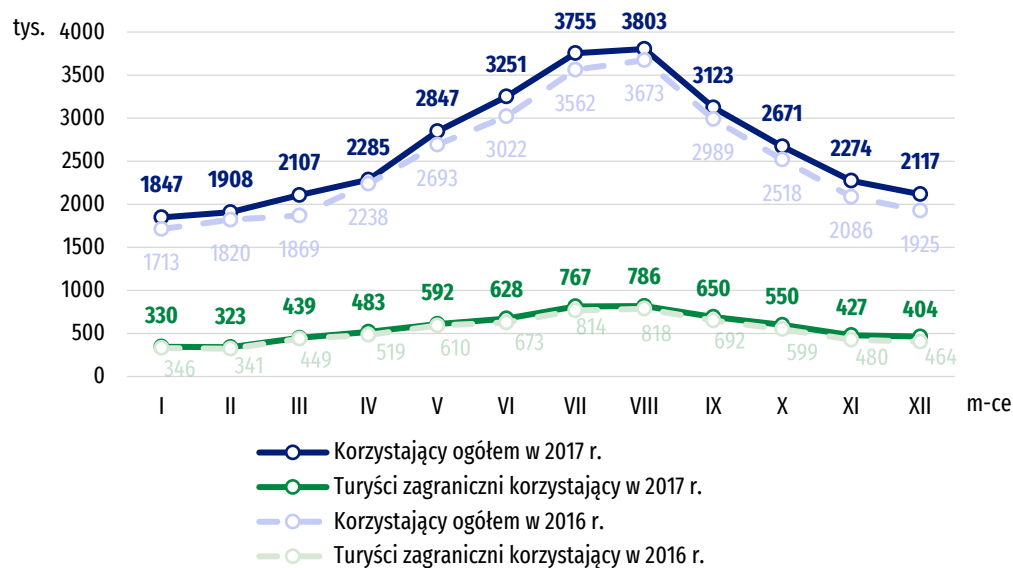
¹ Badanie statystyczne turystycznej bazy noclegowej jest prowadzone w cyklu miesięcznym z wykorzystaniem formularzy KT-1. Badanie to dostarcza informacji o stanie i wykorzystaniu turystycznych obiektów noclegowych posiadających 10 lub więcej miejsc noclegowych. Poczqwszy od danych za 2016 r., dane prezentowane są z uwzględnieniem imputacji dla jednostek, które odmówiły udziału w badaniu. Dane za 2016 r. zostały uaktualnione o imputację w stosunku do wcześniej opublikowanych w notatce za 2016 r.

² Hotele, motele, pensjonaty i inne obiekty hotelowe.

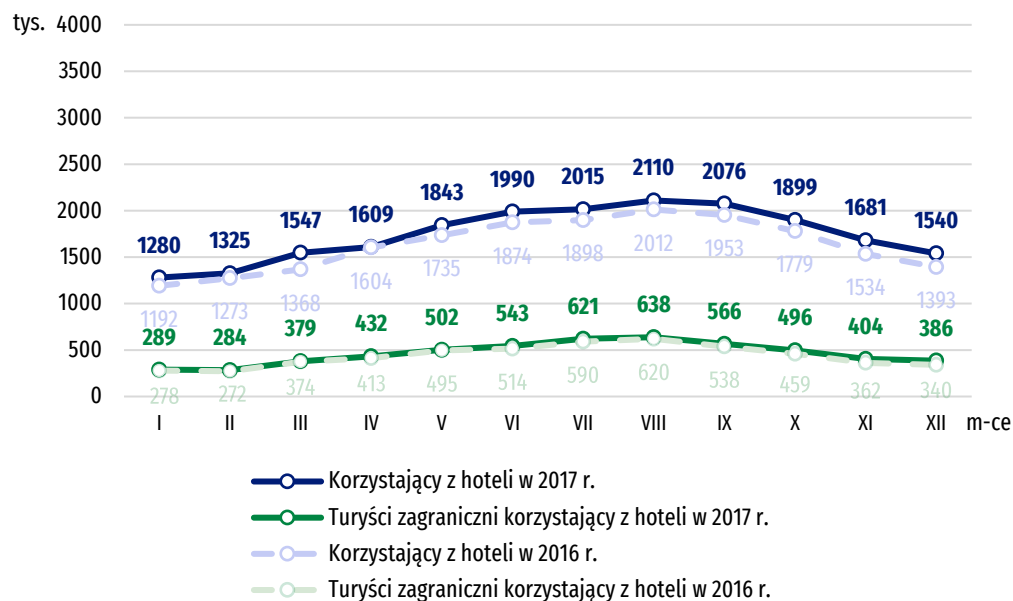
³ Domy wycieczkowe, schroniska, schroniska młodzieżowe, szkolne schroniska młodzieżowe, ośrodki wczasowe, ośrodki kolonijne, ośrodki szkoleniowo-wypoczynkowe, domy pracy twórczej, zespoły domków turystycznych, kempingi, pola biwakowe, hostele, zakłady uzdrowiskowe, pokoje gościnne (kwatery prywatne), kwatery agroturystyczne, pozostałe turystyczne obiekty noclegowe.

⁴ Usługi hotelowe obejmują m.in. codzienne śłanie łózek, sprzątnięcie pokoi i mycie urządzeń sanitarnych.

Wykres 1. Turyści w turystycznych obiektach noclegowych w 2016 r. i 2017 r.



Wykres 2. Turyści w hotelach w 2016 r. i 2017 r.



Udzielone noclegi

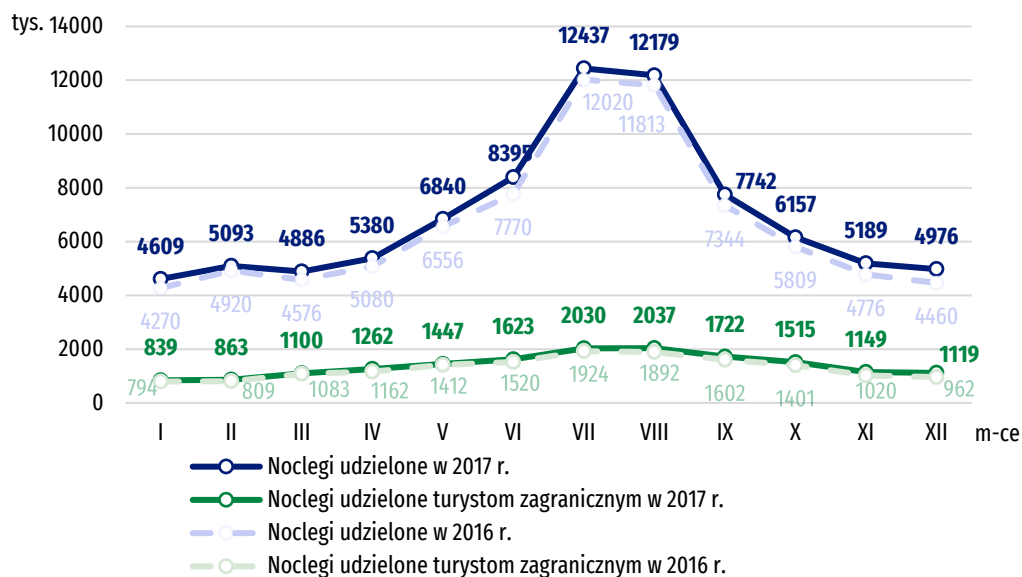
W turystycznych obiektach noclegowych w 2017 r. udzielono 83,9 mln noclegów, (o 5,7% więcej niż w 2016 r. – 79,4 mln), w tym turystom zagranicznym – 16,7 mln (o 7,2% więcej niż w roku poprzednim – 15,6 mln). Turyści zagraniczni jako miejsce swojego zakwaterowania najczęściej wybierali hotele – 12,1 mln noclegów (o 4,2% więcej niż 2016 r. – 11,6 mln).

Noclegi udzielone w lipcu i sierpniu 2017 r. stanowiły 29,3% wszystkich noclegów udzielonych w 2017 r., czyli o 0,7 p.proc. mniej niż w roku poprzednim.

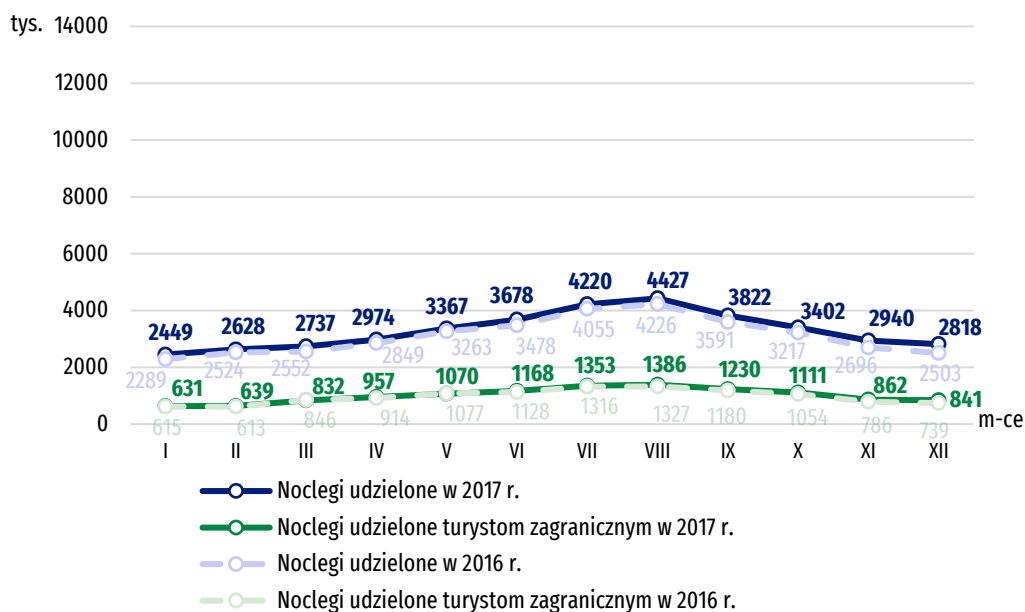
Udział noclegów udzielonych turystom zagranicznym we wszystkich turystycznych obiektach noclegowych w całym 2017 r. wzrósł o 0,3 p.proc. do 19,9% w porównaniu do 2016 r. Niewielka zmiana, ale w przeciwnym kierunku wystąpiła w strukturze noclegów udzielonych w hotelach, gdzie wzrósł odsetek noclegów udzielonych turystom krajowym o 0,5 p.proc. do 69,4%. Turyści zagraniczni z kolei częściej niż w 2016 r. korzystali z pozostałych obiektów zakwaterowania turystycznego – o 1,3 p.proc. wzrósł ich udział w strukturze udzielonych noclegów w tego typu obiektach.

W 2017 r. udzielono 83,9 mln noclegów w turystycznych obiektach noclegowych, z czego 16,7 mln turystom zagranicznym

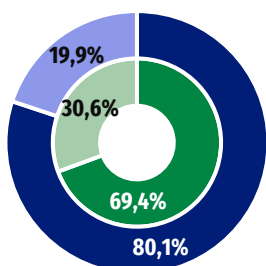
Wykres 3. Noclegi udzielone w turystycznych obiektach noclegowych w 2016 r. i 2017 r.



Wykres 4. Noclegi udzielone w hotelach w 2016 r. i 2017 r.



Wykres 5. Struktura noclegów udzielonych turystom krajowym i zagranicznym w turystycznych obiektach noclegowych (w tym w hotelach)



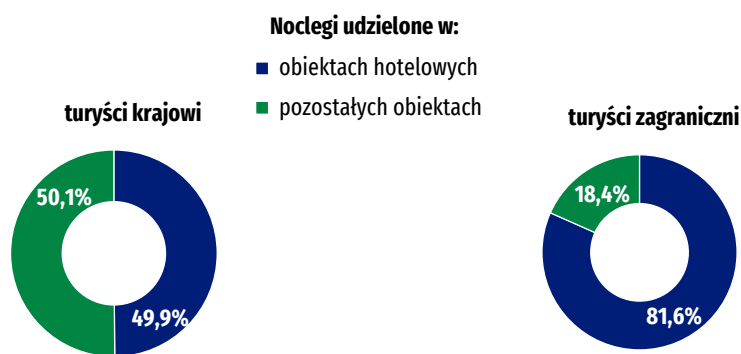
Udzielone noclegi w turystycznych obiektach noclegowych:

- turystom krajowym
- turystom zagranicznym

Udzielone noclegi w hotelach:

- turystom krajowym
- turystom zagranicznym

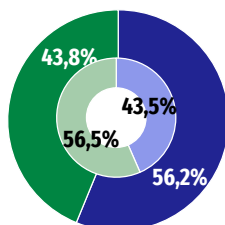
Wykres 6. Noclegi udzielone turystom krajowym i zagranicznym według grup obiektów



Wykres 7. Udzielone noclegi w turystycznych obiektach noclegowych w 2017 r. (w tym w miesiącach wakacyjnych) według grup obiektów

Udzielone noclegi w turystycznych obiektach noclegowych w **całym roku**:

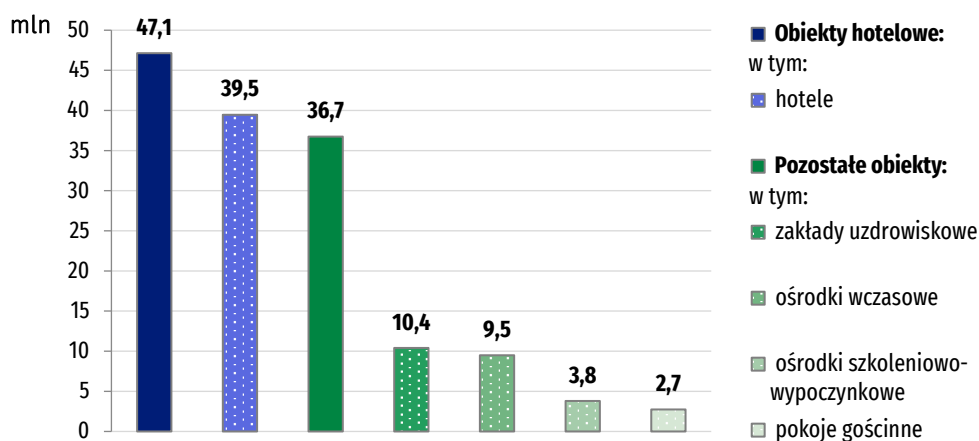
- obiektach hotelowych
- pozostałych obiektach



Udzielone noclegi w turystycznych obiektach noclegowych w **lipcu i sierpniu**:

- obiektach hotelowych
- pozostałych obiektach

Wykres 8. Noclegi udzielone w turystycznych obiektach noclegowych według rodzaju obiektu w 2017 r.



Porównanie danych za rok 2017 z rokiem 2016 ukazuje zwiększenie liczby udzielonych noclegów o 5,7% (tabl. 1). W obiektach hotelowych zanotowano wzrost o 6,4%, a w pozostałej bazie noclegowej o 4,8%. Największy wzrost liczby udzielonych noclegów wystąpił w hostelach (o 23,4%), pokojach gościnnych (15,3%) i schroniskach (13,3%). Wysoki wzrost powyżej 10% wystąpił także w innych obiektach hotelowych. Natomiast największy spadek odnotowano w motelach – o 6,7%.

W obiektach hotelowych zanotowano wzrost liczby udzielonych noclegów w stosunku do 2016 roku o 6,4%, a w pozostałej bazie noclegowej – o 4,8%

Tablica 1. Porównanie liczby noclegów udzielonych w turystycznych obiektach noclegowych w 2016 r. i 2017 r.

TURYSTYCZNE OBIEKTY NOCLEGOWE	2016 r.	2017 r.	2016 r. = 100
	w tys.		
OGÓŁEM	79 393,9	83 880,9	105,7
Obiekty hotelowe	44 323,4	47 138,0	106,4
hotele	37 243,6	39 461,3	106,0
motele	369,6	344,7	93,3
pensjonaty	1 452,8	1 531,7	105,4
inne obiekty hotelowe	5 257,5	5 800,3	110,3
Pozostałe obiekty	35 070,4	36 742,9	104,8
domy wycieczkowe	271,1	285,5	105,3
schroniska	267,5	303,0	113,3
schroniska młodzieżowe	198,5	215,8	108,7
szkolne schroniska młodzieżowe	990,2	959,4	96,9
ośrodki wczasowe	9 089,4	9 495,0	104,5
ośrodki kolonijne	855,3	922,0	107,8
ośrodki szkoleniowo-wypoczynkowe	3 894,4	3 800,0	97,6
domy pracy twórczej	137,6	137,0	99,5
zespoły domków turystycznych	1 271,7	1 303,2	102,5
kempingi	750,3	806,8	107,5
pola biwakowe	315,1	334,0	106,0
hostele	1 235,8	1 525,1	123,4
zakłady uzdrowiskowe	10 150,2	10 407,3	102,5

pokoje gościnne	2 377,5	2 741,7	115,3
kwatery agroturystyczne	507,8	537,0	105,8
pozostałe niesklasyfikowane	2 758,0	2 970,2	107,7

W 2017 r. najwięcej noclegów udzielono w województwach: zachodniopomorskim (14,1 mln) oraz małopolskim (13,2 mln)

Podobnie jak w latach poprzednich, także i w 2017 r. najwięcej noclegów udzielono (tabl. 2) w województwach: zachodniopomorskim (14,1 mln) oraz małopolskim (13,2 mln). Na te dwa województwa przypadała prawie 1/3 (podobnie jak w roku 2016) noclegów udzielonych w Polsce, a razem z następnymi w kolejności województwami: pomorskim (9,3 mln), mazowieckim (8,9 mln) i dolnośląskim (8,5 mln) było to 64,3% (w 2016 r. – 63,9%). Wzrost w stosunku do roku 2016 odnotowano w 14 województwach – największy w: podkarpackim (o 9,3%), kujawsko-pomorskim (9,2%), mazowieckim (9,1%) i lubelskim (9,0%), a najmniejszy w łódzkim (o 0,7%). Niewielki spadek wystąpił w województwach: warmińsko-mazurskim (o 3,3%) i lubuskim (1,9%). Na obszarach nadmorskich odnotowano wzrost liczby udzielonych noclegów o 5,6% i stanowiły one 24,2% ogółu dla całej Polski (tak samo jak w 2016 r.).

Tablica 2. Porównanie liczby udzielonych noclegów i stopnia wykorzystania miejsc noclegowych w turystycznych obiektach noclegowych w 2016 r. i 2017 r. – według województw i na obszarach nadmorskich

WOJEWÓDZTWA	Udzielone noclegi		Stopień wykorzystania miejsc noclegowych (w %)	
	2017 r. (w tys.)	2016 r. = 100	2016 r.	2017 r.
POLSKA	83 880,9	105,7	38,1	39,3
Dolnośląskie	8 490,5	104,7	36,2	36,9
Kujawsko-pomorskie	4 271,4	109,2	43,5	43,7
Lubelskie	2 149,4	109,0	31,0	31,7
Lubuskie	1 361,2	98,1	28,8	28,8
Łódzkie	2 342,9	100,7	31,0	32,0
Małopolskie	13 165,7	106,6	39,4	40,8
Mazowieckie	8 880,0	109,1	43,8	45,9
Opolskie	920,7	105,1	29,0	31,1
Podkarpackie	3 384,9	109,3	33,2	34,6
Podlaskie	1 245,3	105,6	29,2	30,4

Pomorskie	9 306,7	106,7	40,7	41,9
Śląskie	5 810,3	106,6	34,3	36,0
Świętokrzyskie	1 674,4	101,9	31,2	32,9
Warmińsko-mazurskie	3 131,9	96,7	31,9	30,9
Wielkopolskie	3 688,1	102,2	29,0	29,6
Zachodniopomorskie	14 057,5	105,0	49,8	51,0
<i>Obszary nadmorskie⁵</i>	20 321, 2	105,6	49,2	49,8

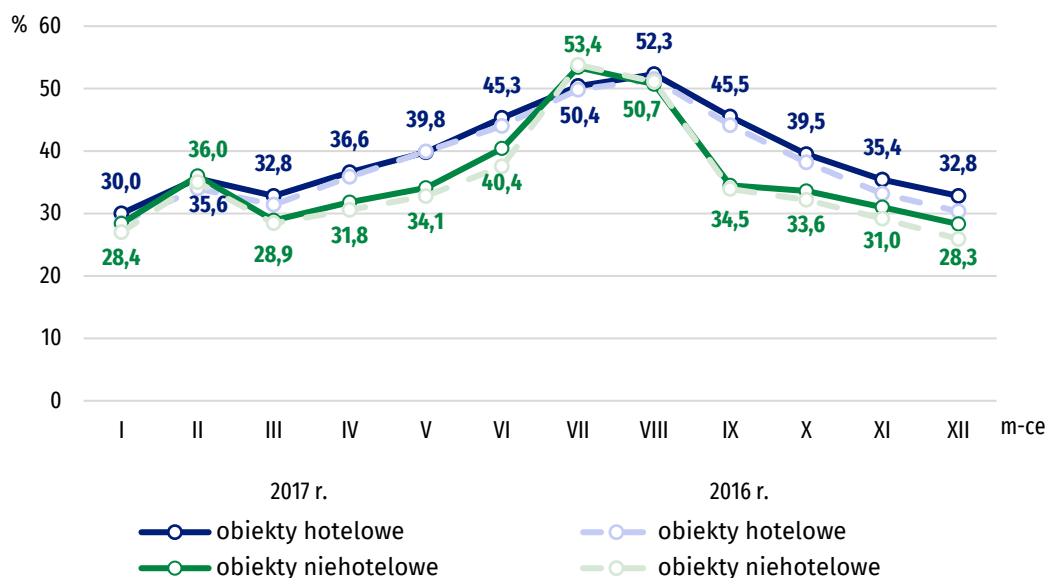
Stopień wykorzystania miejsc noclegowych

W 2017 r. stopień wykorzystania miejsc noclegowych łącznie we wszystkich turystycznych obiektach noclegowych wyniósł 39,3% (najwyższy wskaźnik odnotowano w lipcu – 52,1%). Najlepsze wyniki, podobnie jak rok wcześniej, odnotowano w zakładach uzdrowiskowych – 77,5%. Najniższe wykorzystanie w tych obiektach obserwowano w styczniu 2017 r. (61,2%), czyli o 24,8 p.proc. mniej w porównaniu do sierpnia, kiedy to stopień wykorzystania miejsc noclegowych w zakładach uzdrowiskowych wyniósł 86,0%. W obiektach hotelowych stopień wykorzystania miejsc noclegowych w 2017 r. wyniósł 39,8%, czyli o 1,2 p.proc. więcej niż w 2016 r. Najwyższe wykorzystanie miejsc noclegowych w tego typu obiektach odnotowano w sierpniu – 52,3%, a najniższe w styczniu – 30,0%.

Stopień wykorzystania miejsc noclegowych w turystycznych obiektach noclegowych na obszarach nadmorskich w okresie wakacyjnym 2017 r. wyniósł – 66,1% w lipcu i 62,6% w sierpniu (w tym samym okresie roku poprzedniego odpowiednio 68,8% i 64,7%), podczas gdy średnio dla pozostałego obszaru kraju było to odpowiednio 47,0% i 46,3% (w lipcu i sierpniu 2016 r. – 46,2% i 46,6%).

Najwyższy stopień wykorzystania miejsc noclegowych odnotowano w zakładach uzdrowiskowych – 77,5%

Wykres 9. Stopień wykorzystania miejsc noclegowych w obiektach hotelowych i niehotelowych w 2016 r. i 2017 r. według miesięcy (w %)



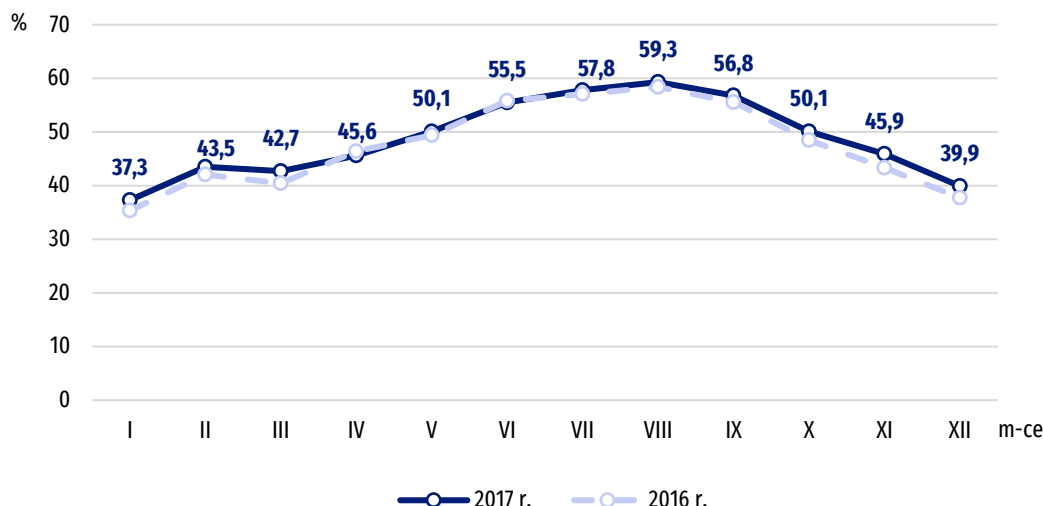
⁵ Zgodnie z metodologią Eurostatu przyjętą na potrzeby statystyki w dziedzinie turystyki za obszar nadmorski uznaje się obszary przybrzeżne składające się z gmin (w innych krajach z odpowiednich jednostek administracyjnych) graniczące z morzem lub usytuowane w jego pobliżu. Obszary nadmorskie w odróżnieniu od pozostałych są klasyfikowane na podstawie odległości danej gminy od morza: jeżeli gmina graniczy z morzem, jest ona z zasady nadmorska; jeżeli gmina nie graniczy z morzem, ale 50% jej powierzchni znajduje się w odległości 10 km od morza, również uznaje się ją za gminę nadmorską. W uzgodnieniu z Eurostatem dodatkowo gminy: Słupsk (gm. wiejska), Główny, Gniewino, Pruszcz Gdański (gm. wiejska), Cedry Wielkie, Koszalin (gm. miejska) i Sianów (gm. miejsko-wiejska) zostały uznane za nadmorskie.

Wynajęte pokoje i stopień ich wykorzystania w obiektach hotelowych

Od stycznia do końca grudnia 2017 roku w obiektach hotelowych (czyli w hotelach, motelach, pensjonatach i innych obiektach hotelowych) wynajęto 28,1 mln pokoi (o 5,4% więcej niż w 2016 r.), z czego 8,5 mln, tj. 30,2% turystom zagranicznym (o 4,2% więcej niż w 2016 r.). Najwięcej, bo aż 24,2 mln pokoi wynajęto w hotelach (o 5,1% więcej niż w 2016 r.), w tym 7,7 mln turystom zagranicznym (o 3,2% więcej niż w 2016 r.), co stanowiło 31,7% ogółu wynajętych pokoi. Wykorzystanie pokoi w hotelach, motelach, pensjonatach i innych obiektach hotelowych w ciągu całego 2017 r. wyniosło 48,9% (47,6% w 2016 r.). Największy stopień wykorzystania pokoi w obiektach hotelowych zanotowano w sierpniu – 59,3%, a najniższy w styczniu 37,3%.

W 2017 r. w obiektach hotelowych wynajęto 28,1 mln pokoi, z czego najwięcej w hotelach – 24,2

Wykres 10. Stopień wykorzystania pokoi w obiektach hotelowych w 2016 r. i 2017 r.



Powiaty, w których udzielono najwięcej noclegów

Tablica 3. Lokata powiatów i miast na prawach powiatu według liczby noclegów udzielonych w turystycznych obiektach noclegowych w 2017 r.

Powiaty i miasta na prawach powiatu	Województwo	Liczba udzielonych noclegów			Liczba udzielonych noclegów na 1000 ludności (ludność wg stanu na dzień 30 VI 2017 r.)	
		lokata 1	w tys.	2016 r. = 100	w tys.	lokata 2
Warszawa	mazowieckie	1	6160,2	108,9	3503,8	39
Kraków	małopolskie	2	5270,6	105,4	6874,1	23
kołobrzeski	zachodniopomorskie	3	4627,3	104,7	58174,2	1
tatrzański	małopolskie	4	2953,3	112,8	43466,2	3
Gdańsk	pomorskie	5	2421,5	113,3	5215,4	28
nowosądecki	małopolskie	6	2071,6	103,4	9665,6	21

Świnoujście	zachodniopomorskie	7	1964,7	108,7	47888,3	2
Wrocław	dolnośląskie	8	1962,9	101,6	3074,9	45
jeleniogórski	dolnośląskie	9	1894,0	100,2	29464,7	6
ktodzki	dolnośląskie	10	1787,5	106,7	11113,9	16
cieszyński	śląskie	11	1763,4	106,9	9918,6	20
pucki	pomorskie	12	1676,1	105,1	19906,0	12
kamieński	zachodniopomorskie	13	1672,1	104,5	35412,7	4
aleksandrowski	kujawsko-pomorskie	14	1443,0	105,0	26115,6	7
Poznań	wielkopolskie	15	1437,6	103,0	2664,5	52
gryficki	zachodniopomorskie	16	1392,2	106,1	22815,9	9
stawieński	zachodniopomorskie	17	1291,6	106,2	22711,7	10
koszaliński	zachodniopomorskie	18	1279,7	99,2	19349,3	13
Łódź	łódzkie	19	1002,7	110,3	1445,3	93
stąpski	pomorskie	20	994,0	96,9	10085,2	19
nowotarski	małopolskie	21	988,1	104,3	5173,2	29
Szczecin	zachodniopomorskie	22	939,0	106,6	2322,0	57
nowodworski	pomorskie	23	857,5	113,5	23853,0	8
leski	podkarpackie	24	804,7	104,8	30177,6	5
Sopot	pomorskie	25	791,6	104,2	21568,3	11
buski	świętokrzyskie	26	748,9	97,2	10324,1	18
mrągowski	warmińsko-mazurskie	27	699,3	94,8	13864,2	15
Katowice	śląskie	28	676,6	101,2	2276,6	58
puławski	lubelskie	29	657,9	103,0	5746,1	25
łęborski	pomorskie	30	612,3	99,5	9247,3	22
lubański	dolnośląskie	31	602,6	100,4	10936,7	17

inowrocławski	kujawsko-pomorskie	32	600,4	96,4	3712,1	37
krośnieński	podkarpackie	33	554,4	107,4	4933,7	31
Toruń	kujawsko-Pomorskie	34	542,6	101,8	2679,4	51
bielski	śląskie	35	510,9	109,4	3127,0	42
Lublin	lubelskie	36	499,2	124,7	1467,3	86
Bydgoszcz	kujawsko-pomorskie	37	452,4	112,9	1280,9	104
legionowski	mazowieckie	38	450,1	106,4	3913,9	35

W grupie 10% (38) powiatów (łącznie z miastami na prawach powiatu), w których udzielono najwięcej noclegów (tabl. 3), tak jak w latach poprzednich, na pierwszych lokatach znalazły się kolejno: Warszawa (6,2 mln), Kraków (5,3 mln) oraz powiat kołobrzeski (4,6 mln), które łącznie koncentrowały 19,1% wszystkich noclegów udzielonych w 2017 r. (w 2016 r. 19,0%). Dla pierwszych sześciu powiatów kolejność ustalona w 2016 r. pozostała bez zmian, a pomimo niewielkich zmian w kolejności jest to grupa tych samych 38 powiatów, co w 2016 r. W górnej grupie decylowej obok największych miast dominują powiaty położone nad morzem, w górach oraz powiaty z miejscowościami uzdrowiskowymi. Największy wzrost w stosunku do roku poprzedniego odnotowano w Lublinie (o 24,7%) i kolejno w powiatach: nowodworskim (13,5%), Gdańsku (13,3%), Bydgoszczy (12,9%), tatrzańskim (12,8%) oraz w Łodzi (10,3%).

Pod względem liczby udzielonych noclegów w odniesieniu do liczby ludności na pierwszych lokatach znalazły się powiaty: kołobrzeski (58 tys. noclegów na 1 tys. ludności), Świnoujście (48 tys. noclegów na 1 tys. ludności) oraz tatrzański (43 tys. na 1 tys. ludności). Warszawa, prowadząca pod względem liczby udzielonych noclegów, w odniesieniu do liczby ludności zajęła dopiero 39 pozycję wśród 380 powiatów i miast na prawach powiatu (prawie 4 tys. noclegów na 1 tys. ludności). Kraków uplasował się na 23 miejscu (7 tys. noclegów na 1 tys. ludności).

W 2017 r. najwięcej noclegów udzielono w Warszawie – 6,2 mln

Opracowanie merytoryczne:

**Departament Badań Społecznych
i Warunków Życia**
**Wydział Statystyki Turystyki, Sportu,
Kultury i Dziedzictwa Narodowego**
Tel: 22 608 37 02

Rozpowszechnianie:

Rzecznik Prasowy Prezesa GUS
Karolina Dawidziuk
Tel: 22 608 3475, 22 608 3009
e-mail: rzecznik@stat.gov.pl

Wydział Współpracy z Mediami

tel.: 22 608 34 91, 22 608 38 04

faks: 22 608 38 86

e-mail: obslugaprasowa@stat.gov.pl



www.stat.gov.pl



[@GUS_STAT](https://twitter.com/GUS_STAT)



[@GlownyUrzadStatystyczny](https://www.facebook.com/GlownyUrzadStatystyczny)

Powiązane opracowania

[Turystyka w 2016 r.](#)

Temat dostępny w bazach danych

[Bank Danych Lokalnych](#)

Ważniejsze pojęcia dostępne w słowniku

[Noclegi udzielone w turystycznych obiektach noclegowych](#)

[Stopień wykorzystania miejsc noclegowych lub pokoi w turystycznych obiektach noclegowych](#)

[Turysta](#)

[Wynajęte pokoje](#)