



Baza noclegowa według stanu w dniu 31 lipca 2016 r. i jej wykorzystanie w I półroczu 2016 roku

Uwaga: Poczawszy od danych za 2016 r. w statystyce dotyczącej turystycznej bazy noclegowej wprowadzono metodologię imputacji danych dla jednostek zobowiązanych do złożenia sprawozdania na formularzu KT-1, które odmówiły udziału w badaniu. W celu zachowania porównywalności szeregów czasowych, dane opisane w niniejszej notatce przygotowano bez imputacji, a zestawienie danych z uwzględnieniem imputacji za I kwartał 2016 roku znajduje się w jednej kolumnie tablicy I oraz w tablicach 5 i 6.

W lipcu 2016 r. sprawozdaniem zostało objętych **10 125 turystycznych obiektów noclegowych** (wzrost o 1,0% w stosunku do roku poprzedniego), na które składało się **3 795 obiektów hotelowych¹** i **6 330 pozostałych obiektów²**. Najliczniejszą grupę wśród obiektów hotelowych, podobnie jak w latach poprzednich stanowiły **hotele** (2 373), których liczba wzrosła o 2,5% w stosunku do danych za lipiec 2015 r. (2 316). Drugą grupą, pod względem wielkości zasobów, były **inne obiekty hotelowe**, do których zaliczają się hotele, motele, pensjonaty, którym nie została nadana żadna kategoria, a także obiekty świadczące usługi hotelowe³ – m.in. domy gościnne i zajazdy. W dniu 31 lipca 2016 r. było 959 takich obiektów, czyli o 2,0% więcej niż w roku poprzednim (940).

Wyniki badania wykorzystania bazy noclegowej w pierwszym półroczu 2016 r., wskazują, że z turystycznych obiektów noclegowych skorzystało 12,9 mln turystów, w tym 20,8% turystów zagranicznych (2,7 mln). W porównaniu do analogicznego okresu 2015 r. odnotowano wzrost liczby turystów ogółem i turystów zagranicznych o 7,0%.

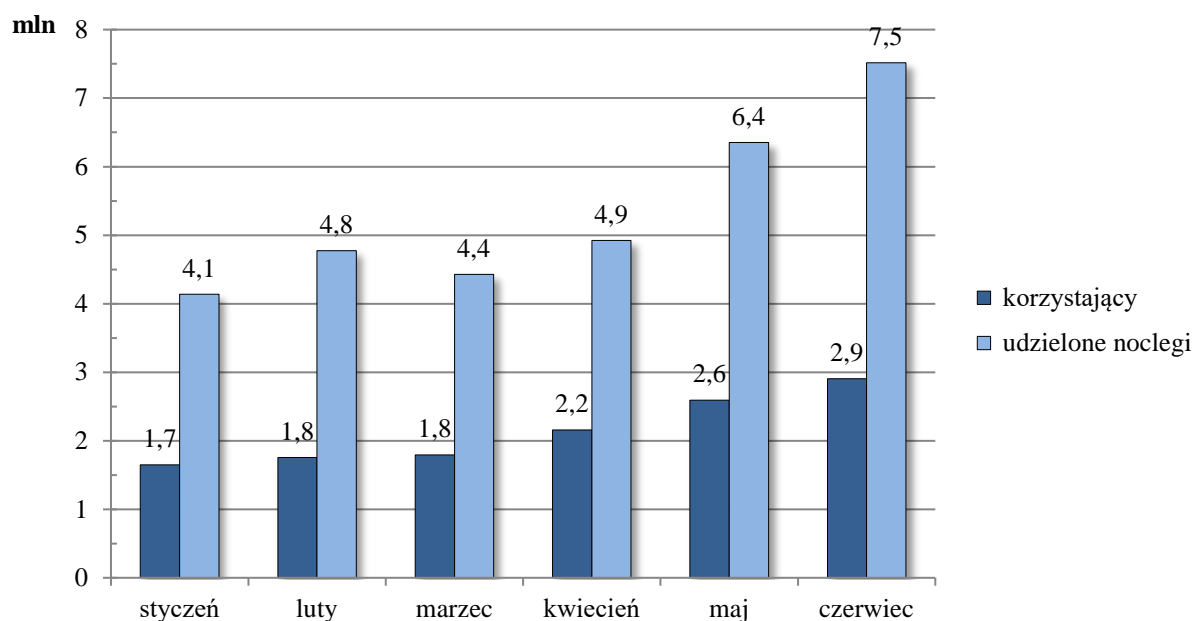
Zdecydowana większość turystów (77,5%) nocowała w **obiekтах hotelowych** (10,0 mln osób), podczas gdy w **pozostałych obiektach** – np. w domach wycieczkowych, schroniskach, kempingach – prawie 2,9 mln (22,5% ogółu). Turyści zagraniczni jeszcze częściej wybierali obiekty hotelowe (2,4 mln osób; 90,4%) i tylko co dziesiąty z nich skorzystał z pozostałych obiektów noclegowych – 0,3 mln.

Ponad 2/3 (67,6%) wszystkich korzystających z bazy noclegowej w I półroczu br. zatrzymało się w **hotelach** (8,7 mln); co stanowiło wzrost o 7,2% w porównaniu do analogicznego okresu 2015 r. W obiektach z kategorii „inne obiekty hotelowe” (np. zajazdy, wille, zamki) nocowało 0,9 mln gości (o 7,5% więcej niż w pierwszych sześciu miesiącach 2015 r.).

Największy wzrost liczby turystów korzystających z noclegów w I półroczu 2016 r., w porównaniu z analogicznym okresem roku ubiegłego, odnotowano w ośrodkach kolonijnych (o 29,8%), pokojach gościnnych (o 17,9%) i kempingach (16,9%).

Największy spadek dotyczył liczby turystów korzystających z noclegów w domach pracy twórczej (o 8,0%).

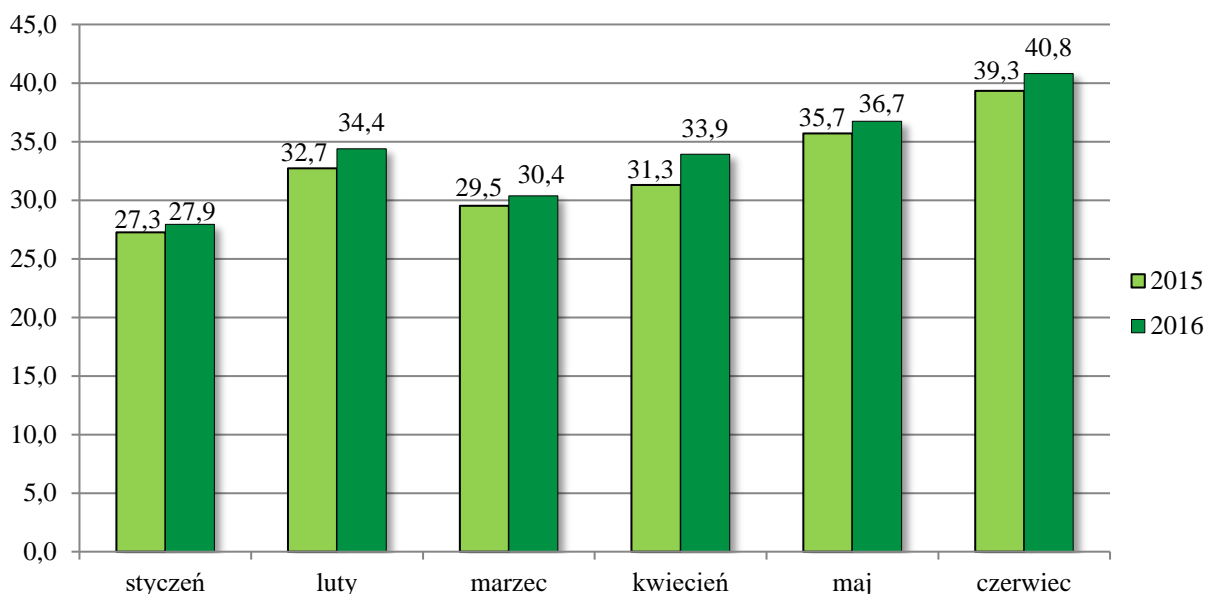
Wykres 1. Turyści korzystający i udzielone noclegi w I półroczu 2016 – w mln



Tablica 1. Liczba turystów korzystających z turystycznych obiektów noclegowych w I półroczu 2015 r. i 2016 r.

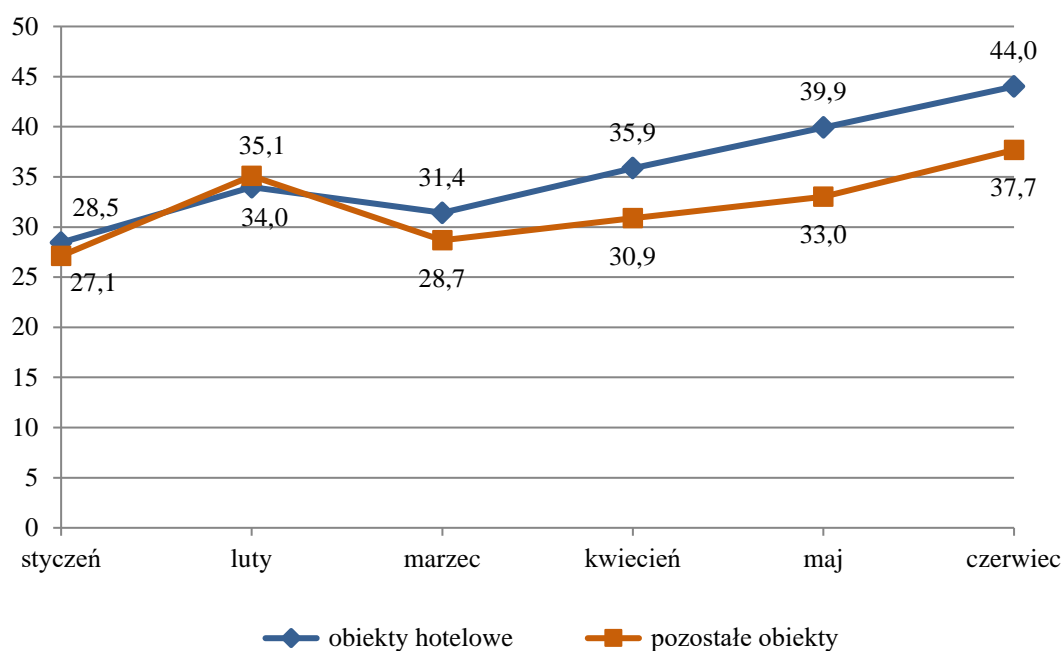
Turystyczne obiekty noclegowe	I pół. 2015 (dane bez uwzgl. imputacji)	I pół. 2016 (dane bez uwzgl. imputacji)	I pół. 2016 (dane z uwzgl. imputacji)	Zmiana w % (obliczona w warunkach porównywalnych na podstawie danych bez uwzgl. imputacji)
	w tys.			
Ogółem	12 012,3	12 853,6	13 354,6	107,0
Obiekty hotelowe - razem	9 295,3	9 958,7	10 370,2	107,1
Hotele	8 106,8	8 692,5	9 045,4	107,2
Motele	110,4	110,5	114,9	100,0
Pensjonaty	196,0	207,8	227,4	106,0
Inne obiekty hotelowe	882,0	948,0	982,5	107,5
Pozostałe obiekty - razem	2 717,0	2 894,9	2 984,4	106,5
Domy wycieczkowe	44,3	47,1	47,1	106,3
Schroniska	56,6	62,7	69,5	110,8
Schroniska młodzieżowe	39,0	39,0	41,7	99,9
Szkolne schroniska młodzieżowe	184,8	189,7	189,7	102,7
Ośrodki wczasowe	520,2	593,1	614,1	114,0
Ośrodki kolonijne	40,0	51,9	52,7	129,8
Ośrodki szkoleniowo-wypoczynkowe	438,0	445,1	457,5	101,6
Domy pracy twórczej	19,8	18,2	18,2	92,0
Zespoły domków turystycznych	81,3	87,7	90,3	107,9
Kempingi	39,0	45,6	46,4	116,9
Pola biwakowe	9,3	9,7	9,9	103,6
Hostele	261,4	259,0	275,8	99,1
Zakłady uzdrowiskowe	340,7	364,6	365,1	107,0
Pokoje gościnne	196,1	231,2	244,8	117,9
Kwatery agroturystyczne	46,5	52,9	53,9	113,6
Pozostałe obiekty	400,1	397,4	407,8	99,3

Wykres 2. Stopień wykorzystania miejsc noclegowych w I półroczu 2015 i 2016 r. (w %)

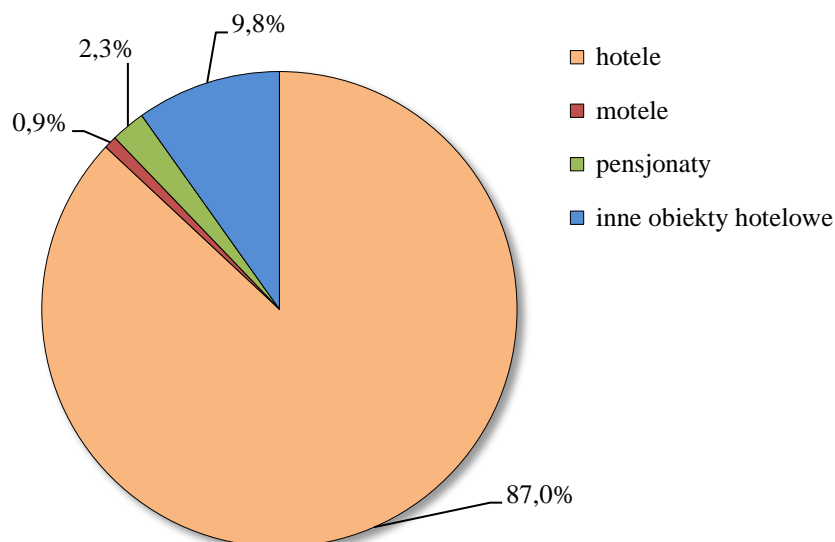


W okresie od stycznia do czerwca 2016 r. stopień wykorzystania miejsc noclegowych we wszystkich turystycznych obiektach noclegowych wyniósł 34,4% (33,0% w I półroczu 2015 r.) i wzrost tego wskaźnika, w stosunku do roku poprzedniego, wystąpił we wszystkich kolejnych miesiącach I półroczu 2016 r. Najlepsze wyniki, choć minimalnie słabsze niż w roku poprzednim, odnotowano w zakładach uzdrowiskowych – 75,5% (w I półroczu 2015 r. – 75,8%). W obiektach hotelowych stopień wykorzystania miejsc noclegowych w I półroczu 2016 r. wyniósł 35,6%, czyli nieco więcej niż w I półroczu 2015 r. (34,0%). Niewielki wzrost tego wskaźnika z 31,7% do 32,6% odnotowano także w przypadku pozostałych obiektów (niehotelowych). Na wykresie 3 wyraźnie widać różnice pomiędzy stopniem wykorzystania obiektów hotelowych i pozostałych w okresie od marca do czerwca 2016 r.

Wykres 3. Stopień wykorzystania miejsc noclegowych w pierwszym półroczu 2016 r. (w %)



Wykres 4. Struktura wynajętych pokoi według rodzajów obiektów hotelowych w I półroczu 2016 r.



Od stycznia do końca czerwca 2016 roku w obiektach hotelowych (czyli w hotelach, motelach, pensjonatach i innych obiektach hotelowych) wynajęto 11,8 mln pokoi (w 2015 r. – 10,8 mln), z czego 3,6 mln - turystom zagranicznym. Najwięcej, bo aż 10,3 mln pokoi wynajęto w hotelach (w 2015 r. – 9,4 mln), w tym 3,3 mln turystom zagranicznym (w 2015 r. – 3,0 mln). Wykorzystanie pokoi⁴ w obiektach hotelowych w I półroczu 2016 r. wyniosło 44,9% czyli nieco więcej niż w analogicznym okresie ubiegłego roku (42,6%).

Tablica 2. Noclegi udzielone w turystycznych obiektach noclegowych w I półroczu 2016

Województwa	Ogółem		Turyści zagraniczni		Turyści krajowi	
	w tys.	%	w tys.	%	w tys.	%
P O L S K A	32 134,2	100,0	6 527,7	100,0	25 606,5	100,0
Dolnośląskie	3 510,3	10,9	571,4	8,8	2 938,9	11,5
Kujawsko-pomorskie	1 718,7	5,3	114,9	1,8	1 603,7	6,3
Lubelskie	753,1	2,3	80,6	1,2	672,5	2,6
Lubuskie	501,0	1,6	124,0	1,9	377,0	1,5
Łódzkie	1 033,5	3,2	152,1	2,3	881,4	3,4
Małopolskie	5 399,6	16,8	1 418,1	21,7	3 981,5	15,5
Mazowieckie	3 506,0	10,9	1 157,1	17,7	2 348,9	9,2
Opolskie	362,4	1,1	43,6	0,7	318,8	1,2
Podkarpackie	1 232,8	3,8	114,1	1,7	1 118,7	4,4
Podlaskie	460,3	1,4	87,3	1,3	373,0	1,5
Pomorskie	2 828,8	8,8	504,6	7,7	2 324,2	9,1
Śląskie	2 405,1	7,5	313,1	4,8	2 092,1	8,2
Świętokrzyskie	744,8	2,3	30,0	0,5	714,8	2,8
Warmińsko-mazurskie	1 128,9	3,5	161,7	2,5	967,1	3,8
Wielkopolskie	1 546,3	4,8	267,9	4,1	1 278,4	5,0
Zachodniopomorskie	5 002,6	15,6	1 387,2	21,3	3 615,5	14,1

W pierwszej połowie 2016 roku udzielono 32,1 mln noclegów w turystycznych obiektach noclegowych, w tym 6,5 mln turystom zagranicznym (w 2015 r. odpowiednio 29,6 mln i 6,0 mln). Najwięcej noclegów, podobnie jak w I półroczu ubiegłego roku, udzielono w województwach małopolskim (5,4 mln) i zachodniopomorskim (5,0 mln). Warto zwrócić uwagę na silną koncentrację noclegów w powyższych województwach, na które przypadało 32,4% noclegów udzielonych turystom, 43,0% noclegów udzielonych turystom zagranicznym oraz 29,7% noclegów udzielonych turystom krajowym. Największy wzrost liczby udzielonych noclegów w stosunku do analogicznego okresu 2015 r. odnotowano w województwie: opolskim (o 26,4%), warmińsko - mazurskim (o 16,4%) i pomorskim (o 13,2%), a jedynie w województwie łódzkim odnotowano spadek (o 2%).

W ciągu pierwszych sześciu miesięcy 2016 r., w obiektach hotelowych udzielono 19,2 mln noclegów, a w pozostałych obiektach 12,9 mln (w 2015 r. odpowiednio 17,5 mln i 12,1 mln). Najwięcej noclegów w omawianym półroczu udzielono w hotelach – 16,3 mln, zakładach uzdrowiskowych – 4,8 mln, ośrodkach wczasowych – 2,9 mln, innych obiektach hotelowych – 2,2 mln i ośrodkach szkoleniowo-wypoczynkowych – 1,4 mln.

Tablica 3. Korzystanie z turystycznych obiektów noclegowych i dynamika zjawiska w stosunku do I półrocza 2015 r.

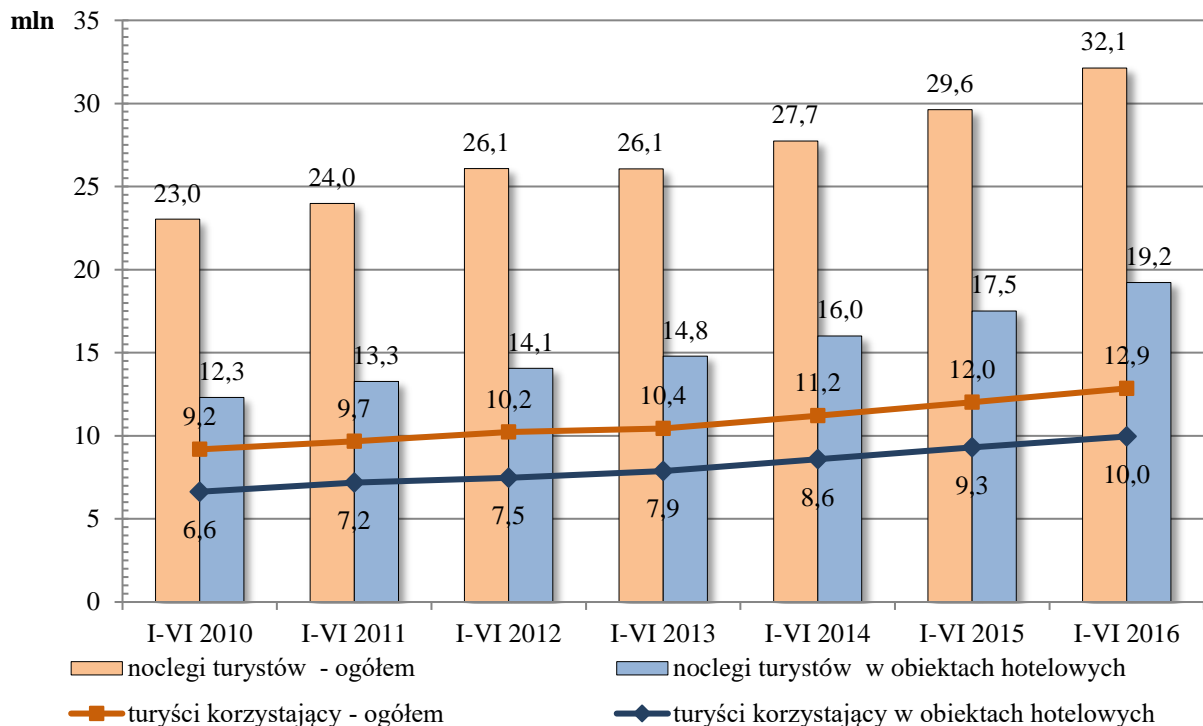
Województwa	Turyści korzystający		Udzielone noclegi		Wynajęte pokoje*	
	w tys.	I-VI 2015=100	w tys.	I-VI 2015=100	w tys.	I-VI 2015=100
P O L S K A	12 853,6	107,0	32 134,2	108,5	11 849,8	109,8
Dolnośląskie	1 327,5	107,9	3 510,3	113,2	1 241,0	116,3
Kujawsko-pomorskie	521,0	108,7	1 718,7	107,2	430,1	106,2
Lubelskie	369,1	107,0	753,1	106,3	285,2	112,6
Lubuskie	263,7	95,8	501,0	100,1	214,1	102,1
Łódzkie	581,9	96,0	1 033,5	98,0	535,1	102,7
Małopolskie	2 038,6	110,1	5 399,6	110,0	1 801,6	109,3
Mazowieckie	2 073,3	106,3	3 506,0	106,6	2 099,1	107,2
Opolskie	176,6	122,5	362,4	126,4	141,2	122,2
Podkarpackie	457,5	110,9	1 232,8	104,9	347,1	107,0
Podlaskie	275,3	103,7	460,3	100,6	184,4	104,8
Pomorskie	1 030,4	108,1	2 828,8	113,2	972,7	116,4
Śląskie	1 058,1	107,1	2 405,1	105,9	969,2	107,6
Świętokrzyskie	269,2	106,8	744,8	106,0	262,4	107,7
Warmińsko-mazurskie	511,4	112,9	1 128,9	116,4	463,0	117,4
Wielkopolskie	898,1	102,1	1 546,3	103,2	817,0	105,6
Zachodniopomorskie	1 002,1	108,1	5 002,6	108,8	1 086,6	113,0

*dotyczy tylko hoteli, moteli, pensjonatów i innych obiektów hotelowych

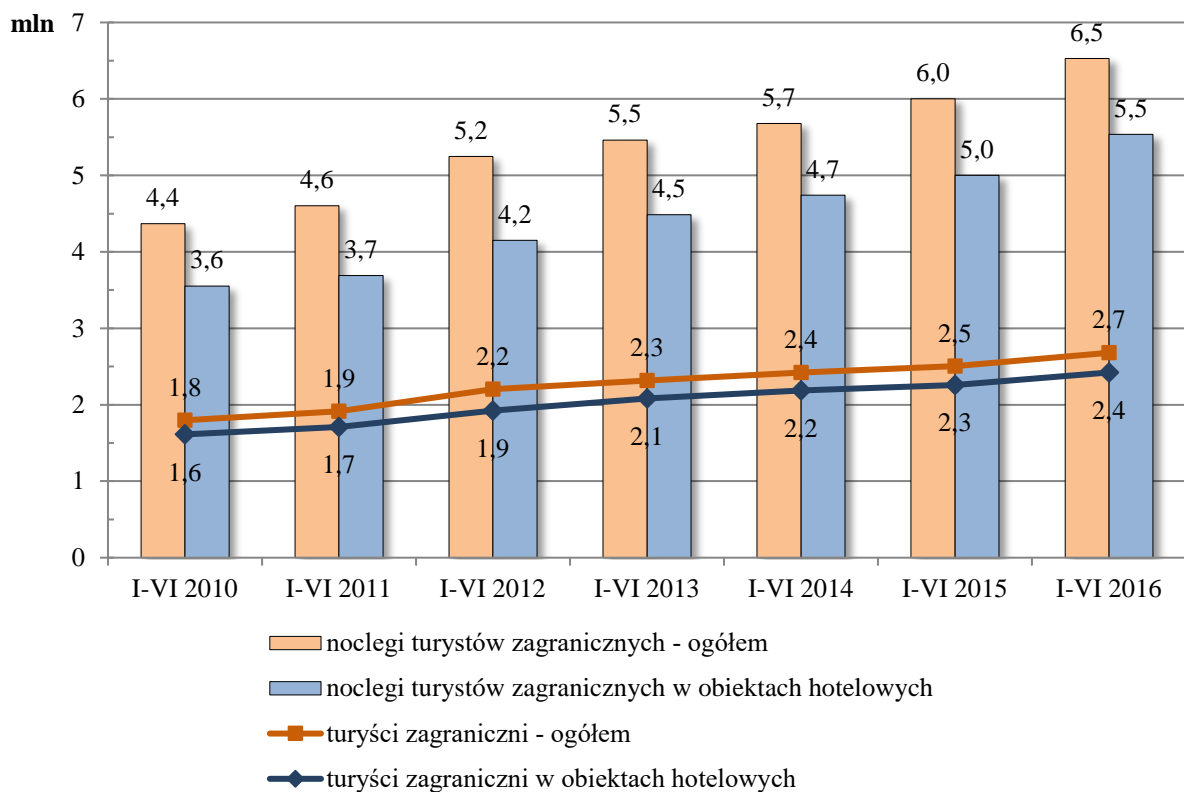
W pierwszym półroczu 2016 roku w pokojach gościnnych i kwaterach agroturystycznych posiadających 10 lub więcej miejsc noclegowych obiektach udzielono 890,6 tys. noclegów, z czego 717,6 tys. w pokojach gościnnych i 173,0 tys. w kwaterach agroturystycznych (w 2015 r. odpowiednio 772,6 tys., 620,4 tys. i 152,3 tys.). Turystom krajowym udzielono 826,9 tys. noclegów, a zagranicznym 63,8 tys. (w 2015 r. odpowiednio 717,4 tys. i 55,3 tys.). W porównaniu do analogicznego okresu w roku 2015 zaobserwowano wzrost liczby korzystających z tego rodzaju obiektów (o 17,1%) oraz liczby udzielonych noclegów (o 15,3%). Stopień wykorzystania miejsc noclegowych, w I półroczu 2016 r. dla pokoi gościnnych wyniósł 17,9%, a dla kwater agroturystycznych 10,2% (w 2015 r. odpowiednio 16,7%

i 9,1%). Należy jednak pamiętać, że I połowa roku nie obejmuje dwóch wakacyjnych miesięcy, lipca i sierpnia, w których rośnie znaczenie niehotelowej bazy noclegowej.

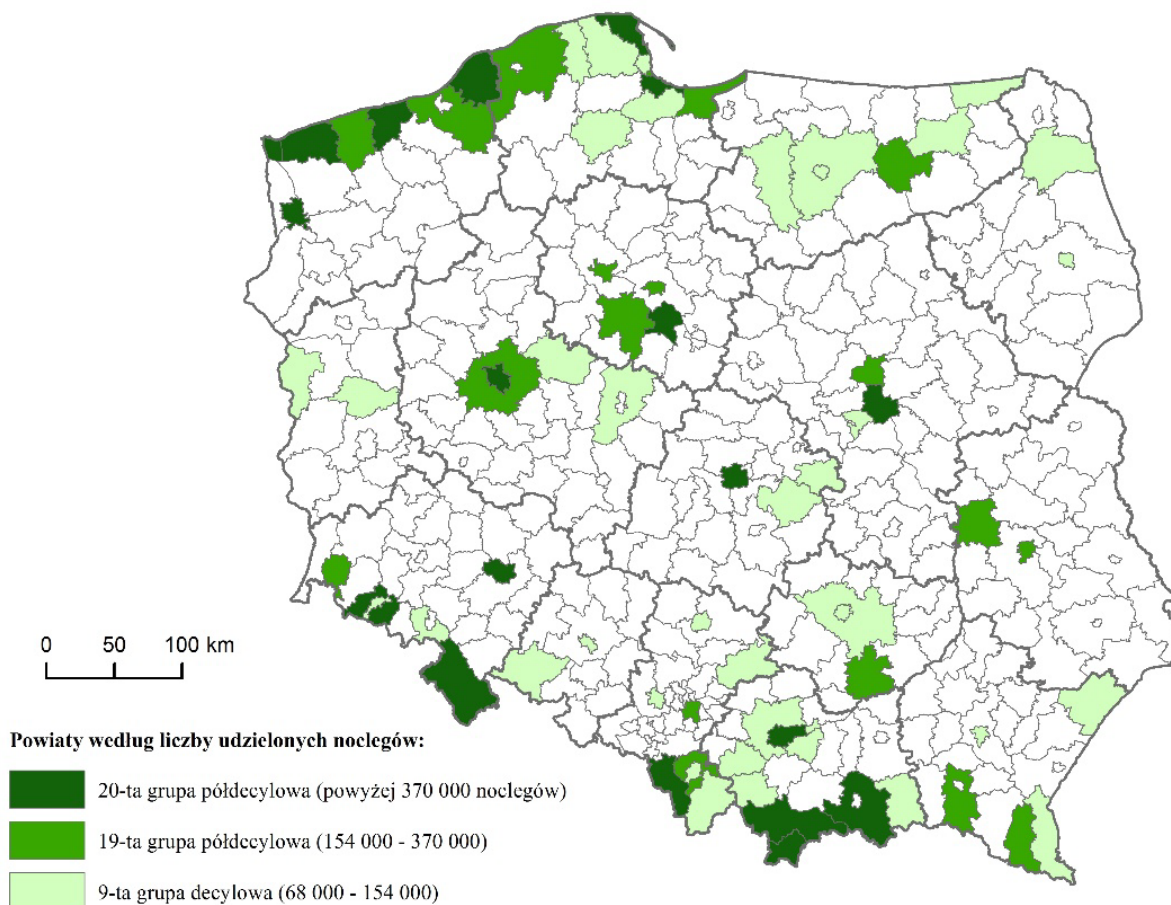
Wykres 5. Turyści i udzielone im noclegi w turystycznej bazie noclegowej w I półroczu lat 2010-2016 (w mln)



Wykres 6. Turyści zagraniczni i udzielone im noclegi w turystycznej bazie noclegowej w I półroczu lat 2010-2016 (w mln)



Mapa 1. Lokalizacja powiatów i miast na prawach powiatu należących do V (górnej) grupy kwintylowej według liczby noclegów udzielonych w I połowie 2016 roku (dane bez imputacji)



Tablica 4. Lokata powiatów i miast na prawach powiatu wg liczby noclegów udzielonych w turystycznych obiektach noclegowych w I połowie 2016 r.

Powiaty i miasta na prawach powiatu	Województwo	Liczba udzielonych noclegów (w tys.)	Lokata
Warszawa	mazowieckie	2 559,2	1
Kraków	małopolskie	2 225,2	2
kołobrzegi	zachodniopomorskie	1 896,6	3
tatrzański	małopolskie	1 150,4	4
nowosądecki	małopolskie	915,4	5
Wrocław	dolnośląskie	895,5	6
Gdańsk	pomorskie	839,9	7
jeleniogórski	dolnośląskie	803,2	8
Świnoujście	zachodniopomorskie	785,7	9
cieszyński	śląskie	767,7	10
kłodzki	dolnośląskie	712,7	11
Poznań	wielkopolskie	656,6	12
aleksandrowski	kujawsko-pomorskie	642,5	13
kamieński	zachodniopomorskie	549,2	14
Łódź	łódzkie	428,4	15
sławieński	zachodniopomorskie	395,3	16
nowotarski	małopolskie	379,9	17
pucki	pomorskie	376,4	18
Szczecin	zachodniopomorskie	375,1	19
buski	świętokrzyskie	362,9	20
koszaliński	zachodniopomorskie	356,4	21
Sopot	pomorskie	332,9	22
słupski	pomorskie	327,3	23
Katowice	śląskie	321,4	24
gryficki	zachodniopomorskie	320,0	25
inowrocławski	kujawsko-pomorskie	302,8	26
puławski	lubelskie	279,0	27
lubański	dolnośląskie	272,1	28
leski	podkarpackie	271,7	29
mragowski	warmińsko-mazurskie	268,1	30
Toruń	kujawsko-pomorskie	238,7	31
krośnieński	podkarpackie	238,2	32
bielski	śląskie	193,0	33
Lublin	lubelskie	182,7	34
Bydgoszcz	kujawsko-pomorskie	173,4	35
legionowski	mazowieckie	169,7	36
nowodworski	pomorskie	168,1	37
poznański	wielkopolskie	154,9	38

Tablica 5. Wykorzystanie turystycznych obiektów noclegowych według województw w I połowie 2016 roku – dane z uwzględnieniem imputacji

Województwa	Turyści zagraniczni korzystający		Udzielone noclegi turystom zagranicznym	
	w tys.	%	w tys.	%
P O L S K A	2 794,8	100	6 779,1	100
Dolnośląskie	253,4	9,1	591,6	8,7
Kujawsko-pomorskie	50,1	1,8	119,6	1,8
Lubelskie	54,6	2,0	85,3	1,3
Lubuskie	68,1	2,4	130,4	1,9
Łódzkie	80,5	2,9	160,0	2,4
Małopolskie	617,7	22,1	1 472,4	21,7
Mazowieckie	669,3	23,9	1 250,3	18,4
Opolskie	20,6	0,7	46,2	0,7
Podkarpackie	61,2	2,2	117,1	1,7
Podlaskie	70,0	2,5	91,0	1,3
Pomorskie	207,7	7,4	510,0	7,5
Śląskie	157,4	5,6	321,0	4,7
Świętokrzyskie	13,8	0,5	30,9	0,5
Warmińsko-mazurskie	65,1	2,3	165,9	2,4
Wielkopolskie	134,5	4,8	270,9	4,0
Zachodniopomorskie	270,6	9,7	1 416,5	20,9

Tablica 6. Wykorzystanie turystycznych obiektów noclegowych według rodzajów w I połowie 2016 roku – dane z uwzględnieniem imputacji

Rodzaje turystycznych obiektów noclegowych	Obiekty noclegowe	Turyści ogółem (w tys.)	Turyści zagraniczni (w tys.)	Udzielone noclegi ogółem (w tys.)	Udzielone noclegi turystom zagranicznym (w tys.)	Stopień wykorzystania miejsc noclegowych (w %)
Ogółem	10 509	13 354,6	2 794,8	33 172,6	6 779,1	34,3
Obiekty hotelowe	3 965	10 370,2	2 525,1	19 991,3	5 751,8	35,7
Hotele	2 463	9 045,4	2 346,5	16 955,8	5 193,5	38,3
Motele	119	114,9	18,0	176,6	21,2	22,8
Pensjonaty	378	227,4	17,6	595,7	48,4	24,2
Inne obiekty hotelowe	1 005	982,5	143,1	2 263,1	488,7	26,5
Pozostałe obiekty - razem	6 544	2 984,4	269,7	13 181,3	1 027,2	32,5
Domy wycieczkowe	42	47,1	2,2	123,0	5,7	22,9
Schroniska	58	69,5	2,5	112,6	3,5	22,6
Schroniska młodzieżowe	38	41,7	5,2	88,4	16,6	30,9
Szkolne schroniska młodzieżowe	279	189,7	10,5	426,3	41,6	20,0
Ośrodki wczasowe	1 086	614,1	34,8	2 983,4	254,9	30,4
Ośrodki kolonijne	95	52,7	0,2	249,3	0,7	34,4
Ośrodki szkol.-wypoczynkowe	428	457,5	21,6	1 400,7	103,4	23,5
Domy pracy twórczej	32	18,2	0,6	56,2	2,2	21,6
Zespoły domków turystycznych	465	90,3	2,9	257,0	9,3	18,4
Kempingi	135	46,4	20,5	112,3	41,5	10,8
Pola biwakowe	173	9,9	1,7	25,0	4,1	5,2
Hostele	139	275,8	83,2	567,5	185,6	46,1
Zakłady uzdrowiskowe	215	365,1	19,5	4 832,7	174,8	75,5
Pokoje gościnne/kwatery prywatne	1 996	244,8	22,8	760,4	58,0	17,9
Kwatery agroturystyczne	802	53,9	2,0	176,1	8,9	10,2
Pozostałe tur. ob. noclegowe	561	407,8	39,4	1 010,4	116,4	26,1

¹ Hotele, motele, pensjonaty i pozostałe obiekty hotelowe.

² Domy wycieczkowe, schroniska, schroniska młodzieżowe, szkolne schroniska młodzieżowe, ośrodki wczasowe, ośrodki kolonijne, ośrodki szkoleniowo-wypoczynkowe, domy pracy twórczej, zespoły domków turystycznych, kempingi, pola biwakowe, hostele, zakłady uzdrowiskowe, pokoje gościnne/ kwatery prywatne, kwatery agroturystyczne, pozostałe turystyczne obiekty noclegowe.

³ Usługi hotelowe obejmują m.in. codzienne śłanie łóżek, sprzątanie pokoi i mycie urządzeń sanitarnych.

⁴ Stopień wykorzystania obiektu - wyrażony w procentach – wynika z porównania liczby udzielonych noclegów do nominalnej liczby miejsc noclegowych (suma miejsc noclegowych przygotowanych dla turystów w każdym dniu działalności obiektu), a dodatkowo dla hoteli, moteli, pensjonatów i innych obiektów hotelowych, z porównania wynajętych pokoi do nominalnej liczby pokoi.

Opracowanie merytoryczne:
**Departament Badań Społecznych
i Warunków Życia**
Tel. 22 608 3702; 608 3031

Rozpowszechnianie:
Rzecznik Prasowy Prezesa GUS
Artur Satora
Tel. 22 608 3475; 22 608 3009
e-mail: rzecznik@stat.gov.pl

Więcej na: <http://stat.gov.pl/obszary-tematyczne/kultura-turystyka-sport/turystyka/>