



**GLÓWNY URZĄD STATYSTYCZNY**  
**Departament Badań Społecznych i Warunków Życia**

**Notatka informacyjna**

**WYNIKI BADAŃ GUS**

**Baza noclegowa według stanu w dniu 31 lipca 2014 r. i jej wykorzystanie  
w I półroczu 2014 roku**

W lipcu 2014 r. sprawozdaniem zostało objętych **9 885 turystycznych obiektów noclegowych** (wzrost o 1,1% w stosunku do roku poprzedniego), na które składało się **3 646 obiektów hotelowych<sup>1</sup>** i **6 239 pozostałych obiektów<sup>2</sup>**. Najliczniejszą grupę wśród obiektów hotelowych, podobnie jak w latach poprzednich stanowiły **hotele** (2 250), których liczba wzrosła o 6,8% w stosunku do danych za lipiec 2013 r. (2 107). Drugą grupą, pod względem wielkości zasobów, były **inne obiekty hotelowe**, do których zaliczają się hotele, motele, pensjonaty, którym nie została nadana żadna kategoria, a także obiekty świadczące usługi hotelowe<sup>3</sup> – m.in. domy gościnne i zajazdy. W dniu 31 lipca 2014 r. było 949 takich obiektów, czyli o 0,6% mniej niż w roku poprzednim (955).

Wyniki badania wykorzystania bazy noclegowej w pierwszym półroczu 2014 r., wskazują, że z turystycznych obiektów noclegowych skorzystało 11,2 mln turystów, w tym 21,6% turystów zagranicznych (2,4 mln). W porównaniu do analogicznego okresu 2013 r. odnotowano wzrost liczby turystów o 7,3%, w tym turystów zagranicznych o 4,6%.

Zdecydowana większość turystów (76,6%) nocowała w **obiettach hotelowych** (8,6 mln osób), podczas gdy w **pozostałych obiektach** – np. w domach wycieczkowych, schroniskach, kempingach – nieco ponad 2,6 mln (23,4% ogółu). Również turyści zagraniczni najczęściej wybierali obiekty hotelowe (2,2 mln osób) i tylko co dziesiąty z nich skorzystał z pozostałych obiektów noclegowych – 0,2 mln.

Ponad połowa (66,5%) wszystkich korzystających z bazy noclegowej w I półroczu br. zatrzymała się w **hotelach (7,5 mln)**; co stanowiło wzrost o 11,2% w porównaniu do analogicznego okresu 2013 r. (6,7 mln). Mniejszą popularnością cieszyła się kategoria „inne obiekty hotelowe” (np. zajazdy, wille, zamki), w których nocowało 0,8 mln gości, tj. o 2,6% mniej niż w pierwszych sześciu miesiącach 2013 r.

Największy wzrost liczby turystów korzystających z noclegów w I półroczu 2014 r., w porównaniu z analogicznym okresem roku ubiegłego, odnotowano w hostelach (o 23,1%), zespołach domków turystycznych (o 14,8%) i polach biwakowych (o 13,5%).

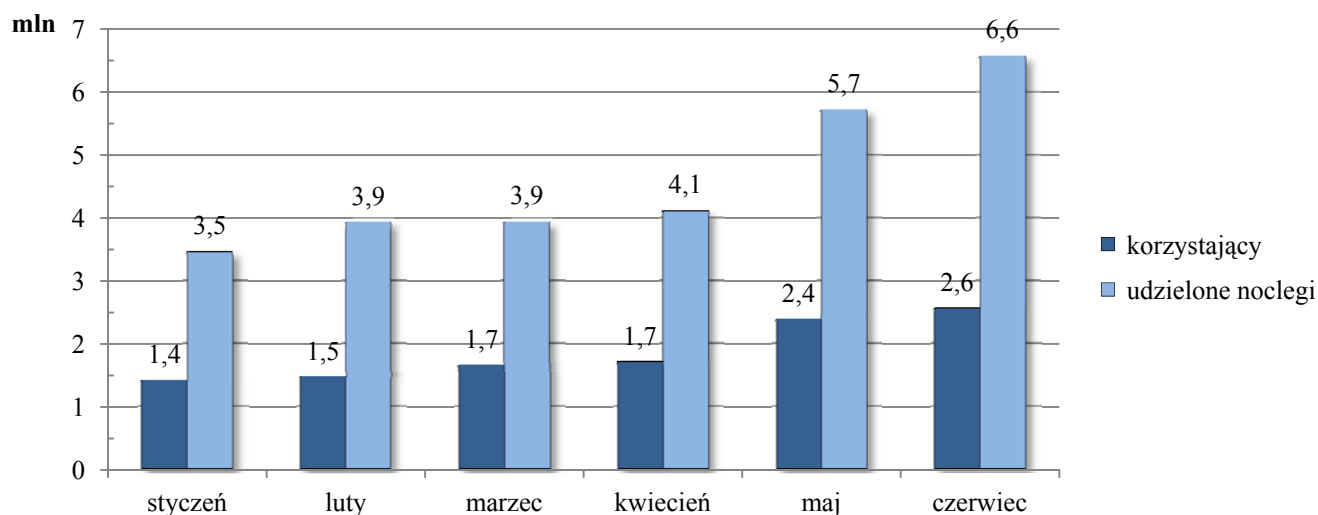
<sup>1</sup> Hotele, motele, pensjonaty i pozostałe obiekty hotelowe.

<sup>2</sup> Domy wycieczkowe, schroniska, schroniska młodzieżowe, szkolne schroniska młodzieżowe, ośrodki wczasowe, ośrodki kolonijne, ośrodki szkoleniowo-wypoczynkowe, domy pracy twórczej, zespoły domków turystycznych, kempingi, pola biwakowe, hostele, zakłady uzdrowiskowe, pokoje gościnne/ kwatery prywatne, kwatery agroturystyczne, pozostałe turystyczne obiekty noclegowe.

<sup>3</sup> Usługi hotelowe obejmują m.in. codzienne ślanie łóżek, sprzątanie pokoi i mycie urządzeń sanitarnych.

Największe spadki dotyczyły liczby turystów korzystających z noclegów w domach wycieczkowych (o 33,8%), w motelach (o 20%) oraz w szkolnych schroniskach młodzieżowych (o 5,4%).

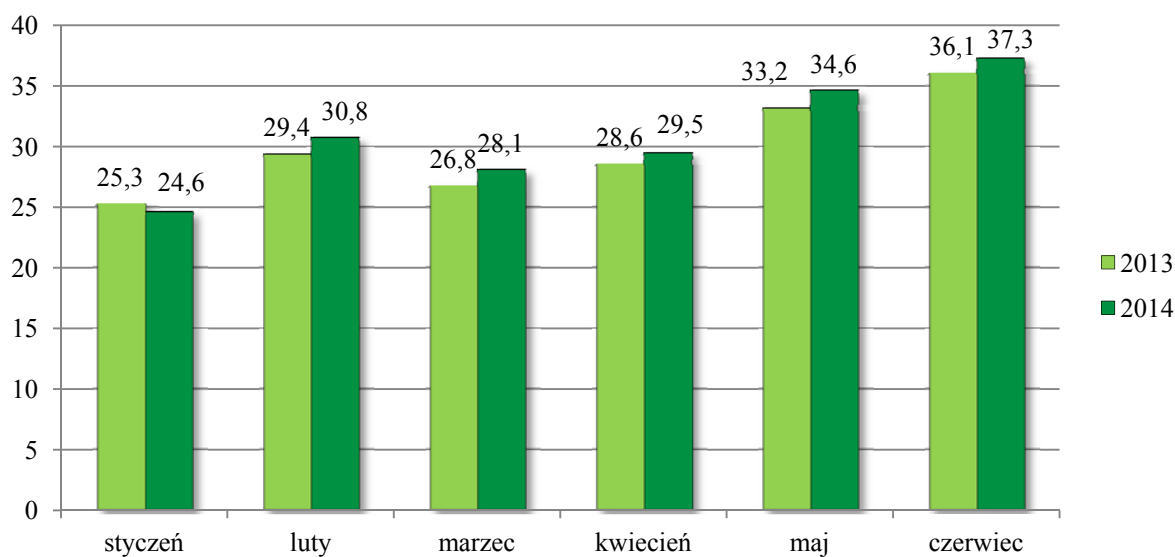
**Wykres 1. Turyści korzystający i udzielone noclegi w I półroczu 2014 – w mln**



**Tabela 1. Liczba turystów korzystających z turystycznych obiektów noclegowych w I półroczu 2013 r. i 2014 r.**

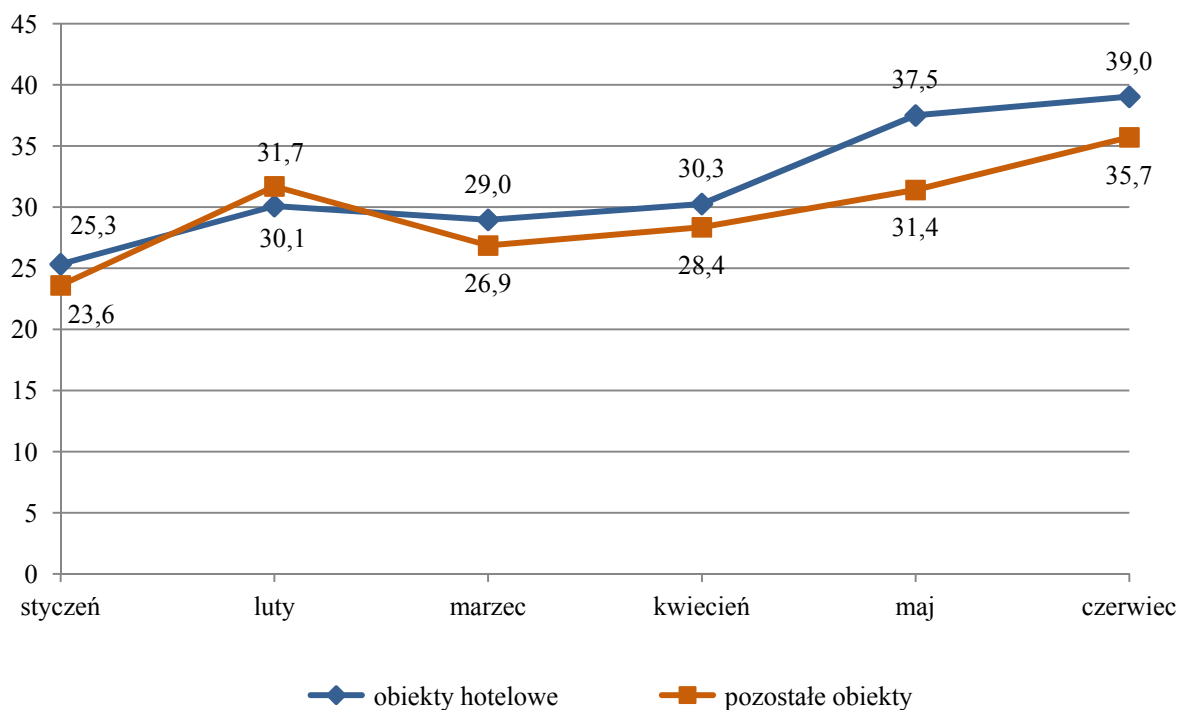
Turystyczne obiekty noclegowe	I pół. 2013	I pół. 2014	Zmiana w %
	w tys.		
<b>Ogółem</b>	<b>10 439,7</b>	<b>11 202,5</b>	<b>107,3</b>
<b>Obiekty hotelowe - razem</b>	<b>7 887,6</b>	<b>8 586,0</b>	<b>108,9</b>
Hotele	6 700,0	7 451,0	111,2
Motele	137,6	110,1	80,0
Pensjonaty	177,3	175,1	98,8
Inne obiekty hotelowe	872,8	849,8	97,4
<b>Pozostałe obiekty - razem</b>	<b>2 552,1</b>	<b>2 616,4</b>	<b>102,5</b>
Domy wycieczkowe	64,9	43,0	66,2
Schroniska	54,9	57,1	103,9
Schroniska młodzieżowe	43,3	44,8	103,5
Szkolne schroniska młodzieżowe	194,0	183,5	94,6
Ośrodki wczasowe	493,3	511,1	103,6
Ośrodki kolonijne	28,7	32,6	113,3
Ośrodki szkoleniowo-wypoczynkowe	448,7	439,1	97,9
Domy pracy twórczej	19,2	18,5	96,0
Zespoły domków turystycznych	66,6	76,5	114,8
Kempingi	33,0	35,4	107,2
Pola biwakowe	7,6	8,6	113,5
Hostele	187,0	230,3	123,1
Zakłady uzdrowiskowe	299,8	315,6	105,3
Pokoje gościnne	173,7	184,6	106,3
Kwatery agroturystyczne	39,5	42,5	107,6
Pozostałe obiekty	397,8	393,5	98,9

**Wykres 2. Stopień wykorzystania miejsc noclegowych w I półroczu 2013 i 2014 r. (w %)**

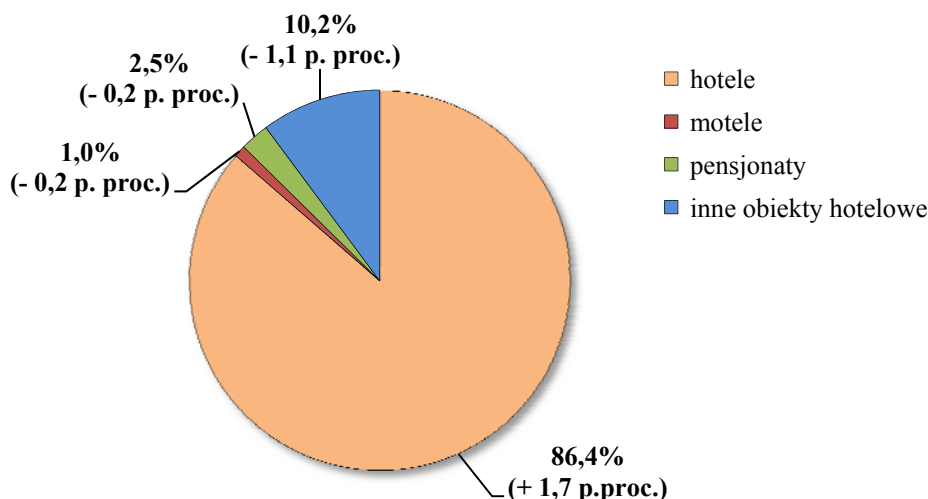


W okresie od stycznia do czerwca 2014 r. stopień wykorzystania miejsc noclegowych we wszystkich turystycznych obiektach noclegowych wyniósł 31,2% (30,2% w I półroczu 2013 r.). Najlepsze wyniki odnotowano w zakładach uzdrowiskowych – 75,3% (w I półroczu 2013 r. – 70,4%). W obiektach hotelowych stopień wykorzystania miejsc noclegowych w I półroczu 2014 r. wyniósł 32,0%, czyli nieco więcej niż w I półroczu 2013 r. (31,2%). Niewielki wzrost tego wskaźnika z 29,0% do 30,2% odnotowano także w przypadku pozostałych obiektów (niehotelowych).

**Wykres 3. Stopień wykorzystania miejsc noclegowych w pierwszym półroczu 2014 r. (w %)**



**Wykres 4. Struktura wynajętych pokoi według rodzajów obiektów hotelowych w I półroczu 2014 r. w porównaniu do I półrocza 2013 r.<sup>4</sup>**



Od stycznia do końca czerwca 2014 roku w obiektach hotelowych (czyli w hotelach, motelach, pensjonatach i innych obiektach hotelowych) wynajęto 9,8 mln pokoi, z czego 3,0 mln - turystom zagranicznym. Najwięcej, bo aż 8,5 mln pokoi wynajęto w hotelach (w tym 2,8 mln turystom zagranicznym). Wykorzystanie pokoi<sup>5</sup> w obiektach hotelowych w I półroczu 2014 r. wyniosło 39,9% czyli nieco więcej niż w analogicznym okresie ubiegłego roku (39,2%).

**Tabela 2. Noclegi udzielone w obiektach turystycznych w I półroczu 2014 (według województw)**

Województwa	Ogółem		Turyści zagraniczni		Turyści krajowi	
	w tys.	%	w tys.	%	w tys.	%
<b>Ogółem</b>	<b>27 733,7</b>	<b>100,0</b>	<b>5 679,7</b>	<b>100,0</b>	<b>22 054,0</b>	<b>100,0</b>
Dolnośląskie	2 880,4	10,4	499,0	8,8	2 381,3	10,8
Kujawsko-pomorskie	1 481,8	5,3	75,4	1,3	1 406,3	6,4
Lubelskie	698,4	2,5	74,2	1,3	624,2	2,8
Lubuskie	444,2	1,6	105,9	1,9	338,3	1,5
Łódzkie	980,7	3,5	156,7	2,8	823,9	3,7
Małopolskie	4 591,6	16,6	1 281,2	22,6	3 310,4	15,0
Mazowieckie	3 105,2	11,2	958,6	16,9	2 146,5	9,7
Opolskie	269,0	1,0	29,8	0,5	239,1	1,1
Podkarpackie	1 032,3	3,7	79,2	1,4	953,1	4,3
Podlaskie	420,1	1,5	91,4	1,6	328,7	1,5
Pomorskie	2 295,4	8,3	426,9	7,5	1 868,5	8,5
Śląskie	2 104,7	7,6	274,5	4,8	1 830,3	8,3
Świętokrzyskie	653,8	2,4	28,1	0,5	625,7	2,8
Warmińsko-mazurskie	1 041,8	3,8	167,9	3,0	873,9	4,0
Wielkopolskie	1 322,8	4,8	222,0	3,9	1 100,8	5,0
Zachodniopomorskie	4 411,8	15,9	1 208,8	21,3	3 203,0	14,5

<sup>4</sup> Ze względu na zaokrąglenia wyników występują minimalne różnice w bilansowaniu struktury wynajętych pokoi.

<sup>5</sup> Stopień wykorzystania obiektu - wyrażony w procentach - wynika z porównania liczby udzielonych noclegów do nominalnej liczby miejsc noclegowych (suma miejsc noclegowych przygotowanych dla turystów w każdym dniu działalności obiektu), a dodatkowo dla hoteli, moteli, pensjonatów i innych obiektów hotelowych, z porównania wynajętych pokoi do nominalnej liczby pokoi.

W pierwszej połowie 2014 roku udzielono 27,7 mln noclegów w turystycznych obiektach noclegowych, w tym prawie 5,7 mln turystom zagranicznym. Najwięcej udzielonych noclegów podobnie jak w I półroczu ubiegłego roku, odnotowano w województwach małopolskim (4,6 mln) i zachodniopomorskim (4,4 mln). Warto zwrócić uwagę na silną koncentrację noclegów w powyższych województwach, na które przypadało 32,5% noclegów udzielonych turystom, 43,9% noclegów udzielonych turystom zagranicznym oraz 29,5% noclegów udzielonych turystom krajowym. W ciągu pierwszych sześciu miesięcy 2014 r., w obiektach hotelowych udzielono 16,0 mln noclegów, a w pozostałych obiektach 11,7 mln. Najwięcej noclegów w omawianym półroczu udzielono w hotelach – 13,5 mln, zakładach uzdrowiskowych – 4,4 mln, ośrodkach wczasowych – 2,6 mln, innych obiektach hotelowych – 1,9 mln i ośrodkach szkoleniowo-wypoczynkowych – 1,3 mln.

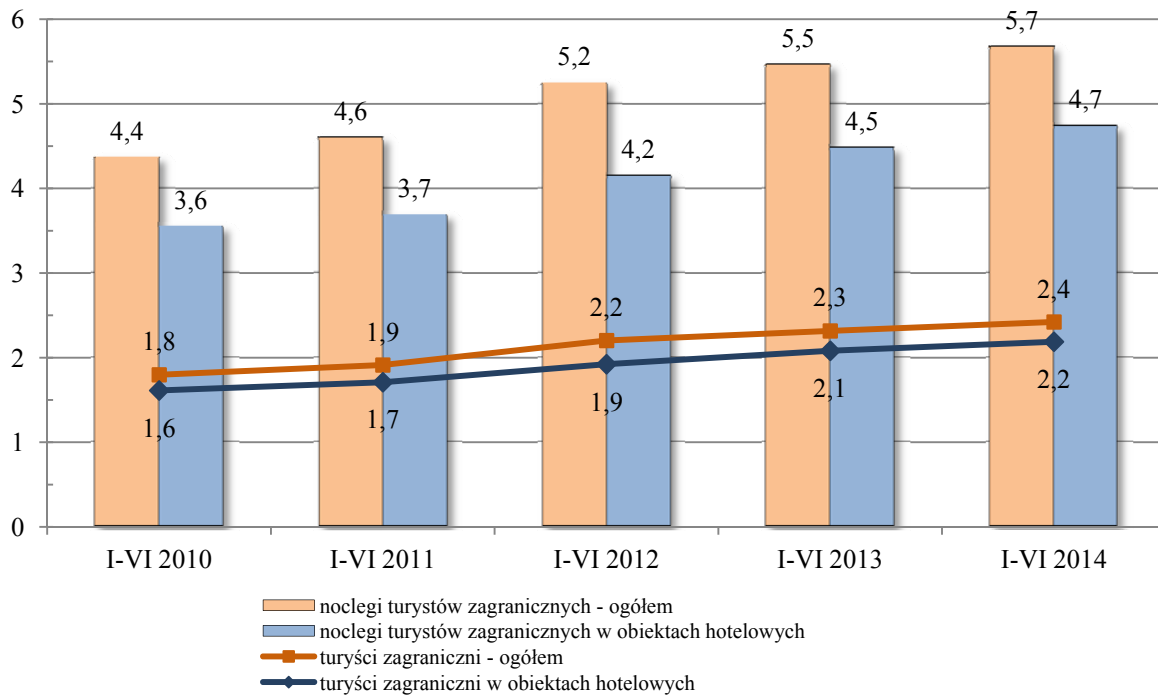
**Tabela 3. Korzystanie z turystycznych obiektów noclegowych i dynamika zjawiska w stosunku do I półroczu 2013 r.**

Województwa	Turyści korzystający		Udzielone noclegi		Wynajęte pokoje*	
	w tys.	I-VI 2013=100	w tys.	I-VI 2013=100	w tys.	I-VI 2013=100
<b>P O L S K A</b>	<b>11 202,5</b>	<b>107,3</b>	<b>27 733,7</b>	<b>106,4</b>	<b>9 834,6</b>	<b>107,4</b>
Dolnośląskie	1 106,7	105,8	2 880,4	109,2	970,9	104,3
Kujawsko-pomorskie	418,7	105,2	1 481,8	104,5	314,5	107,5
Lubelskie	340,0	109,0	698,4	106,8	251,5	107,1
Lubuskie	259,4	93,0	444,2	93,1	198,2	92,7
Łódzkie	568,7	106,3	980,7	103,8	487,2	104,7
Małopolskie	1 722,3	105,1	4 591,6	104,9	1 478,9	106,0
Mazowieckie	1 858,0	107,6	3 105,2	107,9	1 817,0	108,3
Opolskie	132,4	113,3	269,0	109,2	98,1	115,3
Podkarpackie	377,3	112,2	1 032,3	108,2	287,9	121,5
Podlaskie	267,4	100,2	420,1	98,7	176,5	105,5
Pomorskie	859,3	112,4	2 295,4	109,3	735,0	109,3
Śląskie	920,4	107,4	2 104,7	102,7	811,5	109,1
Świętokrzyskie	224,9	103,7	653,8	104,1	219,6	105,0
Warmińsko-mazurskie	474,8	112,9	1 041,8	113,0	419,9	113,9
Wielkopolskie	795,1	110,0	1 322,8	109,2	673,4	108,3
Zachodniopomorskie	877,1	109,2	4 411,8	106,4	894,5	106,8

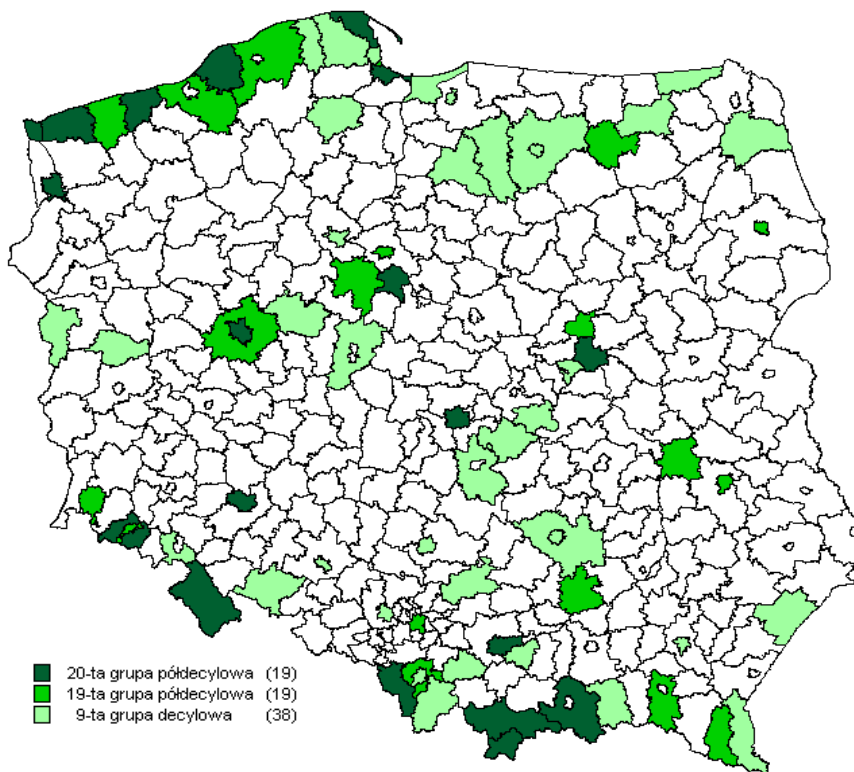
\*dotyczy tylko hoteli, moteli, pensjonatów i innych obiektów hotelowych

W pierwszym półroczu 2014 roku w pokojach gościnnych i gospodarstwach agroturystycznych posiadających 10 lub więcej miejsc noclegowych przyjęto 227,1 tys. gości, w tym 18,1 tys. z zagranicy. Od stycznia do czerwca w ww. obiektach udzielono 707,6 tys. noclegów z czego 578,2 tys. w pokojach gościnnych i 129,5 tys. w kwaterach agroturystycznych. Turystom krajowym udzielono 657,6 tys. noclegów a zagranicznym 50,0 tys. W porównaniu do analogicznego okresu w roku 2013 zaobserwowano wzrost liczby korzystających z tego rodzaju obiektów (o 6,5%) oraz liczby udzielonych noclegów (o 9,1%). Stopień wykorzystania miejsc noclegowych, w I półroczu 2014 r. dla pokoi gościnnych wyniósł 15,1%, a dla kwater agroturystycznych 8,0%. Należy jednak pamiętać, że I połowa roku nie obejmuje dwóch wakacyjnych miesięcy, lipca i sierpnia, w których rośnie znaczenie niehotelowej bazy noclegowej.

**Wykres 5. Turyści zagraniczni w bazie noclegowej w latach 2010-2014 (w mln)**



**Mapa 1. Lokalizacja powiatów i miast na prawach powiatu należących do V (górnej) grupy kwintylowej według liczby noclegów udzielonych w I połowie 2014 roku.**



Notatkę opracowano w Wydziale Statystyki Turystyki i Sportu w Departamencie Badań Społecznych i Warunków Życia GUS (tel. 22 608 3702)