



BENEFICJENCI ŚRODOWISKOWEJ POMOCY SPOŁECZNEJ W 2011 R.

Źródło opracowania

Podstawowym źródłem danych dla badania „Beneficjenci środowiskowej pomocy społecznej i świadczeń rodzinnych” były zbiory danych Ministerstwa Pracy i Polityki Społecznej: Krajowego Systemu Monitoringu Pomocy Społecznej i Krajowego Systemu Monitoringu Świadczeń Rodzinnych.

Niniejsze opracowanie oparto na nieidentyfikowalnych zbiorach danych jednostkowych Krajowego Systemu Monitoringu Pomocy Społecznej zawierającego dane bezpośrednich beneficjentów świadczeń zrealizowanych przez ośrodki pomocy społecznej¹, wszystkich osób tworzących wraz z nimi gospodarstwo domowe oraz dane o gospodarstwie domowym jako całości. Analizą objęto tylko tych beneficjentów, z którymi przeprowadzono wywiad środowiskowy w ramach postępowania administracyjnego prowadzonego w sprawie przyznania świadczenia (jest to obowiązkowa procedura w przypadku większości świadczeń). Dla potrzeb niniejszego opracowania wszystkie osoby wchodzące w skład gospodarstwa domowego będą określane mianem „beneficjent”, co wynika z konstatacji, że niezależnie od tego, czy udzielone świadczenie dedykowane jest pojedynczej osobie w gospodarstwie domowym, czy też całej rodzinie tworzącej gospodarstwo domowe, wszystkie osoby w mniejszym lub większym stopniu odczuwają dolegliwości niskiego standardu życia i jednocześnie uczestniczą w pomocy udzielanej przez ośrodek pomocy społecznej.

Bardziej szczegółowymi analizami objęto tylko te gospodarstwa domowe, które otrzymały świadczenia uzależnione od wysokości dochodu na osobę w rodzinie. Kierowano się tym, że ośrodki pomocy społecznej realizują również takie świadczenia jak usługi opiekuńcze czy praca socjalna. Należy jednak dodać, że również w przypadku realizacji usług opiekuńczych wywiad środowiskowy jest przeprowadzany w celu ustalenia okoliczności uzasadniających ewentualne zwolnienie z opłat – częściowe lub całkowite.

Zróźnicowanie przestrzenne

W 2011 roku ze świadczeń pomocy społecznej skorzystało 1174,4 tys. gospodarstw domowych, co w porównaniu z rokiem 2010 (kiedy zarejestrowano ponad 1200 tys. rodzin), oznacza spadek o blisko 5%. Liczba osób w gospodarstwach domowych beneficjentów pomocy społecznej wyniosła 3101,4 tys. i również zmniejszyła się w porównaniu z rokiem 2010 - o ponad 7%. Większy spadek liczby osób niż liczby rodzin wynika z faktu, iż dokonał się on przede wszystkim w rodzinnych

¹ Na podstawie ustawy z dnia 12 marca 2004 r. o pomocy społecznej (tekst jednolity Dz. U. z 2009 r. nr 175 poz. 1362 z późniejszymi zmianami).

gospodarstwach domowych. Wskaźnik udziału osób objętych pomocą społeczną w liczbie mieszkańców ogółem wyniósł 8,1% i był niższy w porównaniu do 2010 roku o 0,6 p.proc.

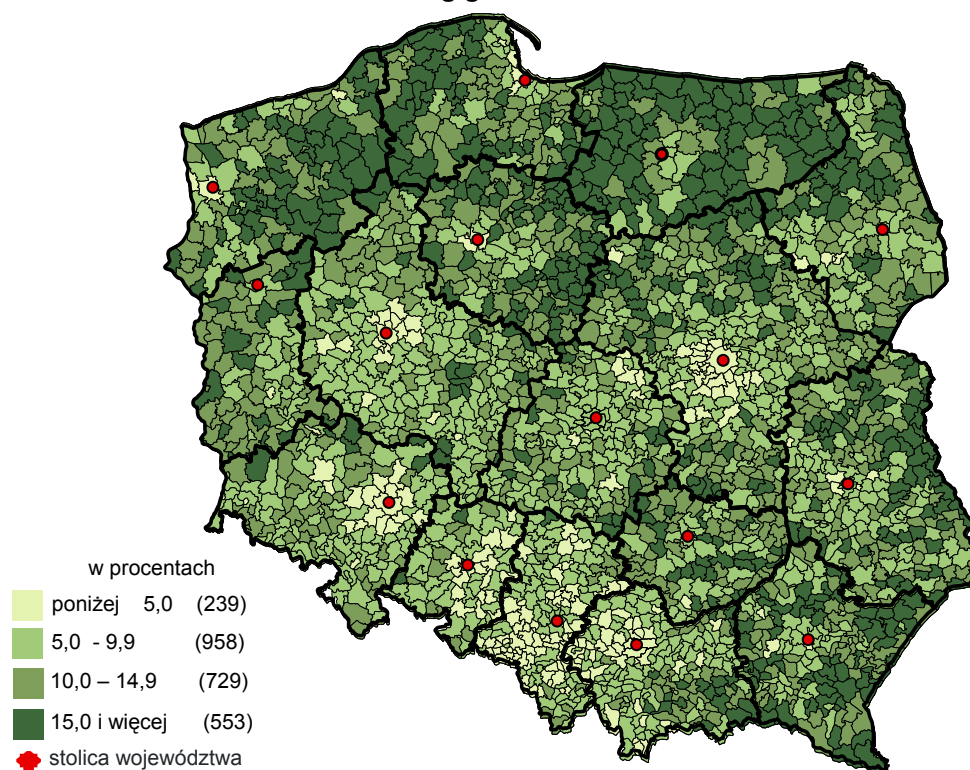
Zapotrzebowanie na pomoc społeczną jest zdecydowanie większe na wsi, gdzie 11% mieszkańców to bezpośredni odbiorcy świadczeń z pomocy społecznej lub członkowie ich rodzin. To prawie dwukrotnie więcej niż w miastach, gdzie ten odsetek wyniósł 6%.

Województwa o największych udziałach beneficjentów świadczeń w liczbie mieszkańców skupiają się we wschodniej i północnej Polsce. Najwyższe wskaźniki, powyżej 10%, mają warmińsko-mazurskie – 13% oraz kujawsko-pomorskie, podkarpackie i świętokrzyskie – blisko 11%. Z reguły są to województwa o ubogim rynku pracy i – co za tym idzie - względnie niskich przeciętnych dochodach ludności.

Wskaźnik niższy niż 8% cechuje województwa Polski centralnej i południowo-zachodniej, o najwyższych przeciętnych przychodach mieszkańców, najwyższych kwotach dochodów własnych na mieszkańca i relatywnie niższych stopach bezrobocia. Do tej grupy województw, o najmniejszym udziale beneficjentów w liczbie mieszkańców - poniżej 7%, należały: śląskie, opolskie, dolnośląskie i małopolskie.

Znaczny stopień zróżnicowania poziomu uzależnienia mieszkańców gmin od pomocy społecznej odnotowano również w obrębie województw. Stąd też, bardziej obiektywną delimitację obszarów o najwyższym w skali kraju udziale beneficjentów świadczeń z pomocy społecznej w liczbie ich mieszkańców ilustruje mapa w podziale na gminy. Jak widać wskaźnik ten dzieli kraj na obszary względnej zamożności i mniejszej intensywności korzystania z pomocy społecznej. To aglomeracje miejskie wraz z gminami je otaczającymi oraz obszary, gdzie popyt na pomoc społeczną jest wyższy - tereny peryferyjne w stosunku do aglomeracji miejskich.

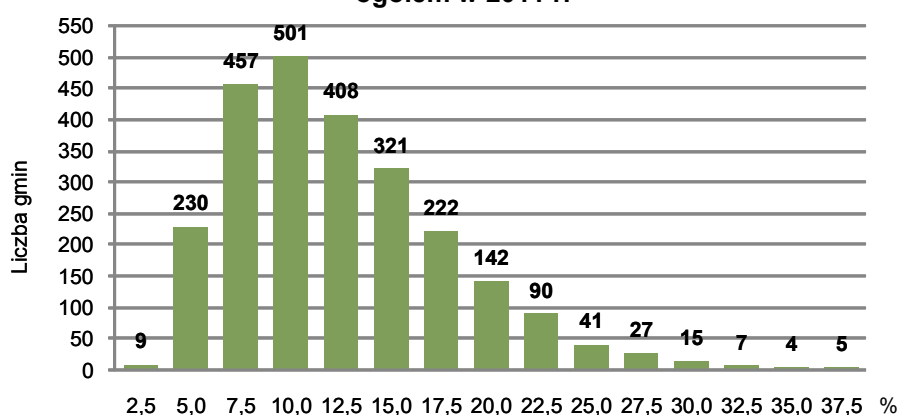
Mapa 1. Udział osób korzystających z pomocy społecznej w liczbie ludności ogółem według gmin w 2011 r.



Źródło: opracowanie własne na podstawie danych MPiPS oraz bilansu ludności GUS.

Rozpiętość udziału osób korzystających z pomocy społecznej w 2011 r. wahała się od poziomu poniżej 2% w gminach Pawłowice w województwie śląskim i w gminie Komorniki w województwie wielkopolskim, do ponad 37% w gminach Stary Brus w województwie lubelskim i Rogowo w województwie kujawsko-pomorskim. Największą grupę, obejmującą 55% jednostek, stanowiły gminy, gdzie udział beneficjentów w liczbie mieszkańców mieścił się w granicach 7% - 12%. Najniższy pułap wskaźnika – poniżej 5% - odnotowano w 247 gminach i najczęściej były to gminy z województw: śląskiego, małopolskiego, wielkopolskiego i dolnośląskiego. Wśród gmin o najwyższym udziale beneficjentów w liczbie mieszkańców – powyżej 20% - przeważały jednostki położone na terenach województw: warmińsko-mazurskiego, podkarpackiego, kujawsko-pomorskiego, lubelskiego i zachodniopomorskiego.

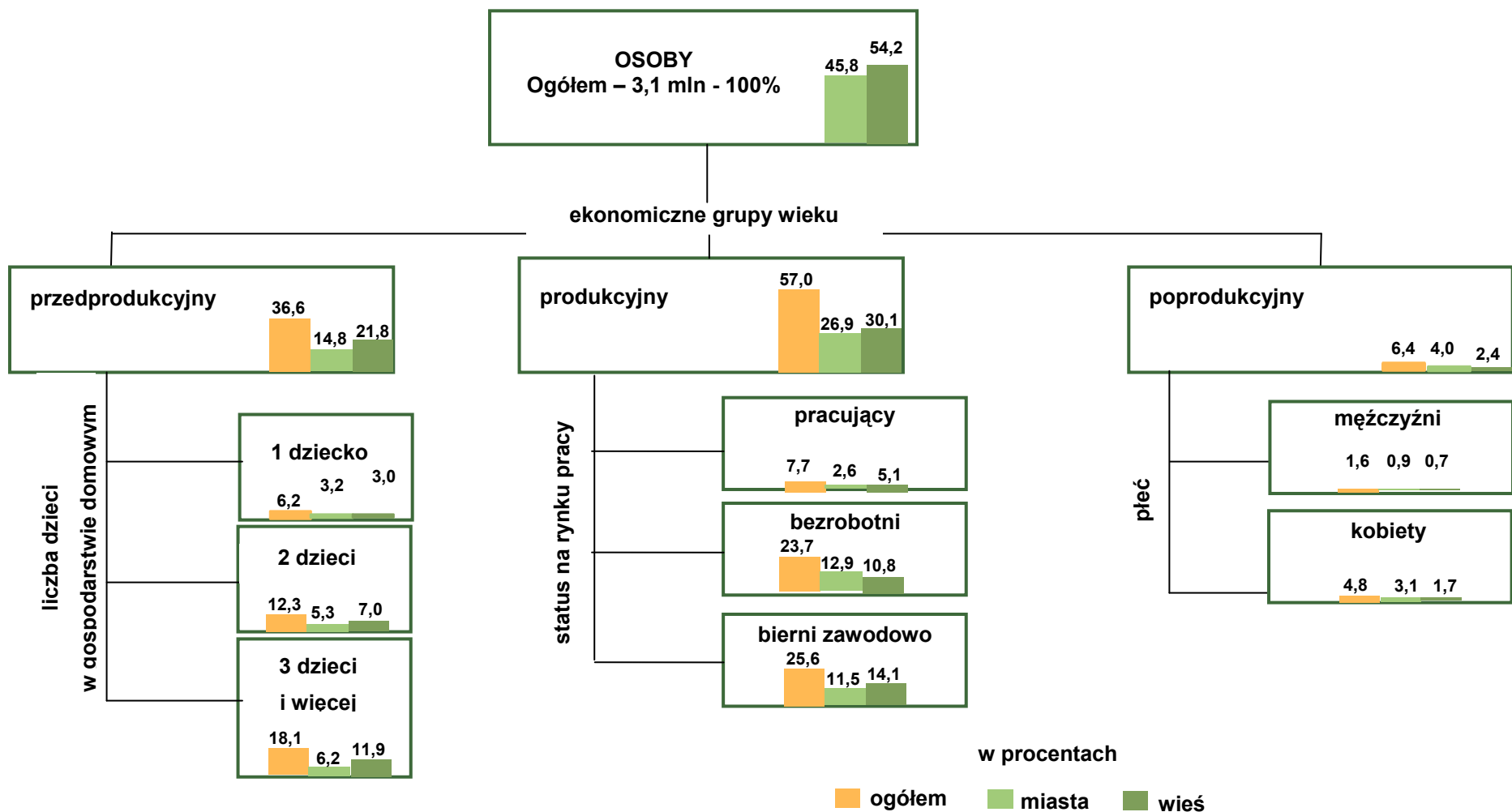
Wykres 1. Gminy według udziału korzystających z pomocy społecznej w liczbie ludności ogółem w 2011 r.



Źródło: opracowanie własne na podstawie danych MPiPS oraz bilansu ludności GUS.

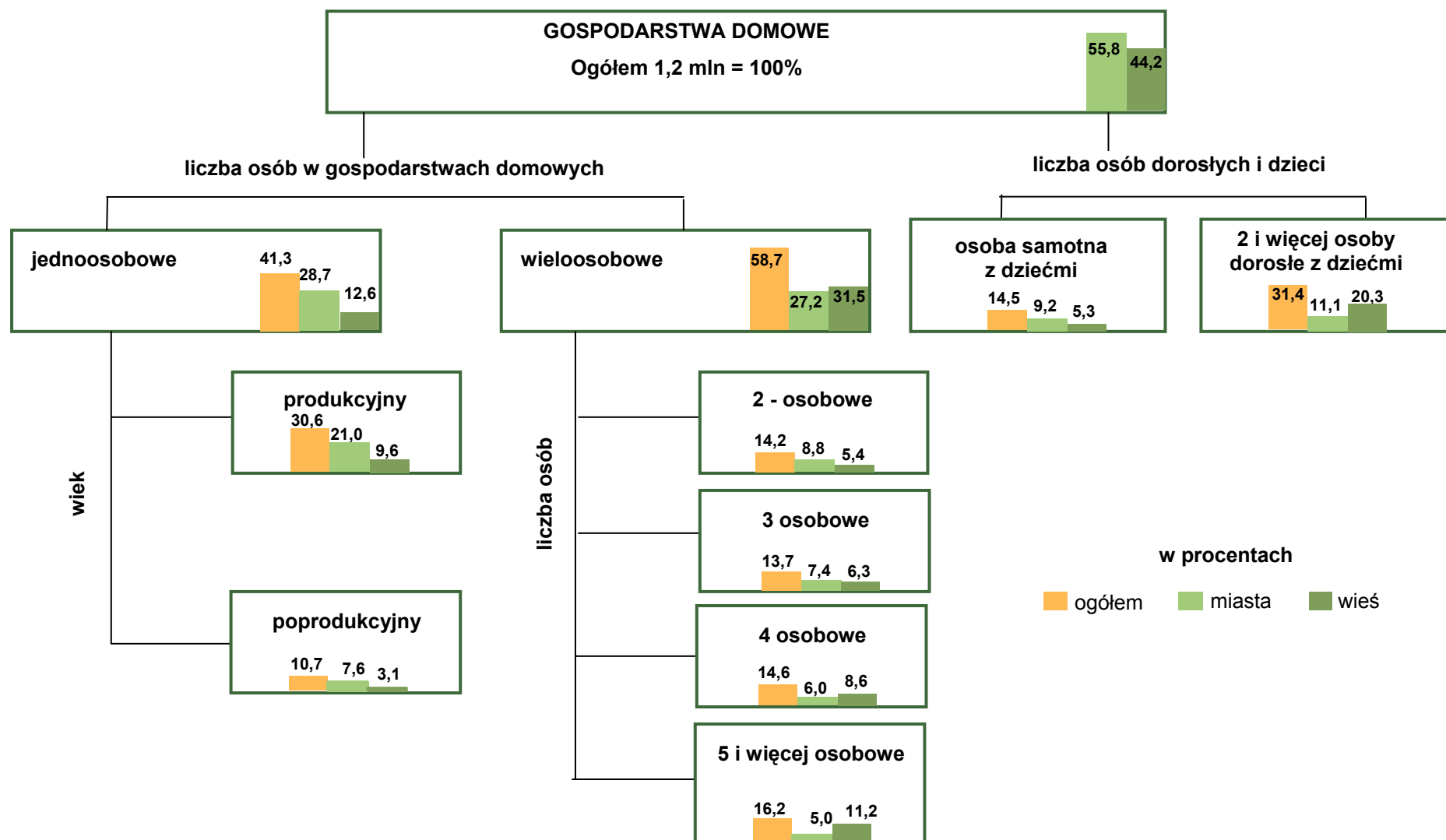
Należy dodać, że w porównaniu do roku 2010 we wszystkich województwach odnotowano niewielkie spadki liczby gospodarstw domowych i osób je tworzących. Największe, jeżeli porównamy liczby gospodarstw domowych – w skali 6% - odnotowano w podkarpackim, świętokrzyskim, lubuskim, dolnośląskim, i mazowieckim.

Schemat 1. Identyfikacja grup społeczno-ekonomicznych sfery ubóstwa ustawowego rejestrowanego w Polsce w 2011 r.



Źródło: opracowanie własne na podstawie danych MPiPS.

Schemat 2. Identyfikacja gospodarstw domowych sfery ubóstwa ustawowego rejestrowanego w Polsce w 2011 r.



Źródło: opracowanie własne na podstawie danych MPiPS.

Cechy osób wchodzących w skład gospodarstw domowych beneficjentów pomocy społecznej (Schemat 1)

Spośród 3 mln osób zarejestrowanych w ośrodkach pomocy społecznej, mieszkańcy wsi stanowili 54%. Dla porównania udział ludności wiejskiej w liczbie ludności ogółem wynosił niespełna 40%.

Największe grupy beneficjentów pomocy społecznej to osoby w wieku produkcyjnym – prawie 60% oraz osoby w wieku przedprodukcyjnym – prawie 40%. Wśród osób w wieku produkcyjnym większość nie pracuje: 24% ogółu beneficjentów to osoby bezrobotne, a 26% to bierni zawodowo. Przyczyny bierności zawodowej to: choroba, niepełnosprawność, nauka, obowiązki rodzinne związane z opieką nad dziećmi. Udział mieszkańców miast i wsi wśród niepracujących beneficjentów był bardzo zbliżony, niemniej jednak warto zwrócić uwagę na fakt, że w miastach częściej niż na wsi notowano osoby bezrobotne poszukujące pracy, a na wsi - osoby bierne zawodowo.

Udział osób pracujących w liczbie beneficjentów ogółem, wynosił niespełna 8%, przy czym pracujący mieszkańcy wsi to populacja dwukrotnie większa niż pracujący beneficjenci z miast.

Wśród osób w wieku do lat 17, największą grupę – 12% ogółu beneficjentów - stanowiły dzieci w gospodarstwach domowych rodzin wielodzietnych.

W niewielkim stopniu na potrzebę korzystania z pomocy społecznej narażone są osoby w wieku poprodukcyjnym, które stanowiły 6% ogółu beneficjentów. W tym przedziale wieku trzy razy częściej z pomocy społecznej korzystają kobiety niż mężczyźni. Beneficjenci pomocy społecznej w wieku poprodukcyjnym częściej mieszkają w mieście (4%) niż na wsi (2%)

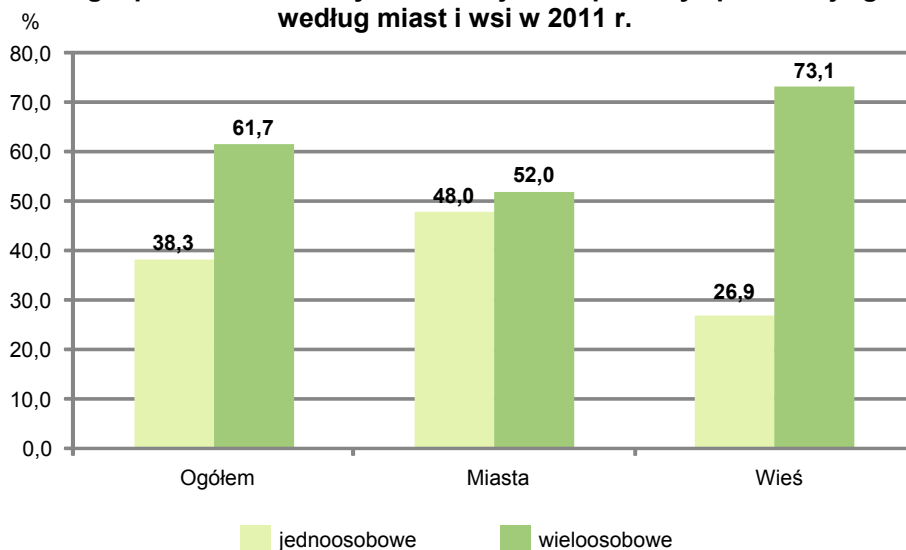
Cechy gospodarstw domowych beneficjentów pomocy społecznej (Schemat 2)

Na schemacie 2 przedstawiono identyfikację gospodarstw domowych korzystających z pomocy społecznej. Odwrotnie niż w przypadku osób, wśród gospodarstw domowych nieco większą reprezentację stanowią mieszkańcy miast, skąd wywodzi się prawie 60% gospodarstw domowych. Wiąże się to z liczną grupą gospodarstw jednoosobowych, rejestrowanych częściej w miastach niż na wsi. Gospodarstwa wieloosobowe reprezentowane są na niemal równym poziomie przez miasto i wieś, aczkolwiek zachodzą tu dość istotne różnice w rodzajach tych gospodarstw; najogólniej rzecz ujmując, w miastach przeważają gospodarstwa liczące do 2-3 osób, natomiast na wsi rośnie udział gospodarstw liczniejszych, w tym gospodarstw wielodzietnych. Bardziej szczegółowy komentarz odnośnie struktur gospodarstw domowych na wsi i w mieście przedstawiono w dalszym ciągu opracowania.

Gospodarstwa domowe beneficjentów pomocy społecznej

W skali kraju nieco większą zbiorowość – ponad 60% ogółu - stanowią gospodarstwa domowe wieloosobowe. Wynika to stąd, że na większym obszarze kraju - na wsi i w małych miastach - przewagę stanowią rodzinne gospodarstwa wieloosobowe. W miastach udziały tych dwóch najbardziej zasadniczych grup beneficjentów pomocy społecznej są niemal równe z niewielką przewagą gospodarstw wieloosobowych (większą w mniejszych miastach).

Wykres 2. Udział gospodarstw domowych jednoosobowych i wieloosobowych w liczbie gospodarstw domowych beneficjentów pomocy społecznej ogółem według miast i wsi w 2011 r.

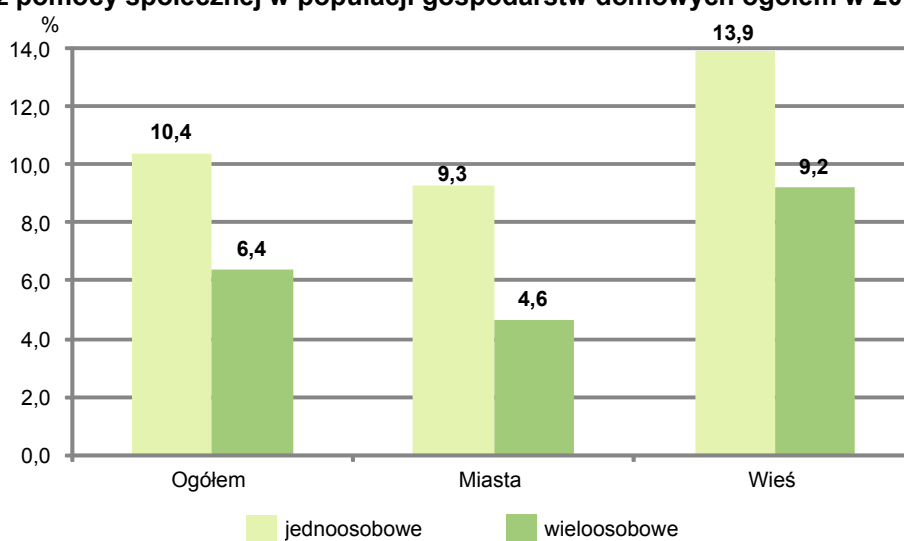


Źródło: obliczenia własne na podstawie danych MPiPS.

Przeciętna wielkość gospodarstwa wieloosobowego to 3,8 osoby. Dla miast wskaźnik wyniósł 3,4, dla wsi - 4,2.

Dodajmy, że gospodarstwa jednoosobowe znacznie częściej sięgają po pomoc społeczną niż gospodarstwa wieloosobowe i to zarówno na wsi, jak i w mieście. Udział osób samotnie gospodarujących – beneficjentów pomocy społecznej w zbiorowości gospodarstw jednoosobowych ogółem wyniósł 10% i był wyższy od udziału gospodarstw wieloosobowych o 4 p.proc. W miastach ta różnica była nieco mniejsza - 9% osób samotnie gospodarujących korzystało z pomocy społecznej przy niespełna 5% gospodarstw wieloosobowych. Na wsi wskaźniki udziału beneficjentów pomocy społecznej w liczbie gospodarstw i osób są generalnie większe niż w mieście, ale i tu osoby samotnie gospodarujące częściej korzystają z pomocy społecznej niż gospodarstwa rodzinne. Odsetki wyniosły odpowiednio: 14% i 9%.

Wykres 3. Udział gospodarstw jednoosobowych i wieloosobowych korzystających z pomocy społecznej w populacji gospodarstw domowych ogółem w 2011 r.



Źródło: obliczenia własne na podstawie prognozy GUS i danych MPiPS.

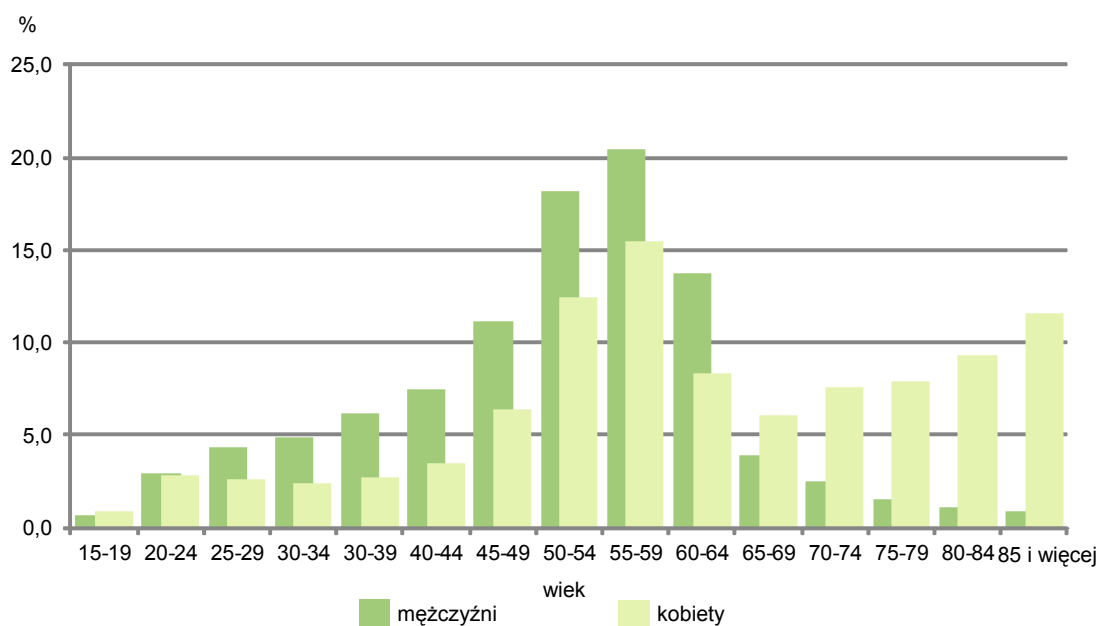
Gospodarstwa jednoosobowe

Gospodarstwa jednoosobowe to prawie 40% wszystkich gospodarstw domowych, a osoby samotnie gospodarujące stanowią 25% dorosłych beneficjentów pomocy społecznej.

Ponad 60% osób samotnie gospodarujących to mężczyźni. Stanowią oni licniejszą zbiorowość niż kobiety zarówno w mieście, jak i na wsi. Przeważają prawie we wszystkich kategoriach wieku, szczególnie zaś ich przewaga zaznacza się wśród osób w przedziale wieku 25-60 lat, gdzie ich udział wyniósł 70%. Natomiast w przedziale wieku 65 lat i więcej przeważają kobiety; dotyczy to zwłaszcza najstarszych grup wieku – powyżej 75 lat, gdzie ich udział kształtuje się na poziomie od 75% do 90% (w grupie osób w wieku 85 lat i więcej).

Najlicniejszą reprezentacją wśród osób samotnie gospodarujących, zarówno na wsi jak i w mieście, to osoby w wieku 50-59 lat, które stanowiły ponad 30% tej grupy beneficjentów. W mieście ich udział dochodził do 40%. Wśród mężczyzn wyraźnie dominują osoby w wieku 50-55 lat, a wśród kobiet struktura wieku jest dwumodalna: z dominantami w grupie wieku 55-59 lat i w wieku 85 lat i więcej.

Wykres 4. Osoby samotnie gospodarujące według płci i wieku w 2011 r.



Źródło: obliczenia własne na podstawie danych MPiPS.

Gospodarstwa wieloosobowe

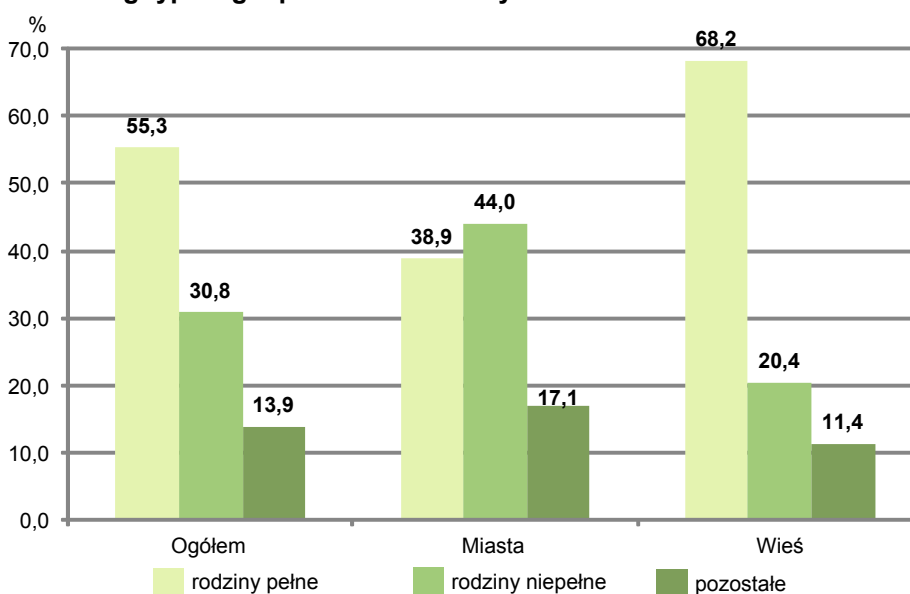
Gospodarstwa domowe wieloosobowe to z reguły gospodarstwa jednorodzinne. Jedynie 2,5% z tej grupy stanowią gospodarstwa dwu lub więcej rodzinne, a około 1 % - gospodarstwa nierodzinne.

Wśród gospodarstw domowych wieloosobowych najistotniejszą zbiorowość stanowią **gospodarstwa domowe z dziećmi do lat 17 na utrzymaniu**, a w tym rodziny wielodzietne oraz rodziny niepełne.

Jest to zbiorowość licząca około 540 tys. gospodarstw domowych, a więc 80% wszystkich gospodarstw domowych wieloosobowych. Na wsi ten odsetek wyniósł 82%, a w mieście 78%.

Ponad połowę – 55% gospodarstw z dziećmi - tworzą małżeństwa z dziećmi. Dominują one na większym obszarze kraju, stanowiąc na wsi prawie 70% badanej grupy gospodarstw. W miastach ich udział jest znacznie mniejszy – wynosi 39%. Tam największą populację tworzą gospodarstwa domowe rodzin niepełnych, czyli osób - najczęściej kobiet - samotnie wychowujących dzieci. Udział rodzin niepełnych na wsi jest o połowę mniejszy. Pozostałą zbiorowość stanowią związki partnerskie, gospodarstwa wielorodzinne oraz gospodarstwa nierodzinne. Warto wspomnieć, że w tej ostatniej łączonej grupie gospodarstw domowych ujęto również gospodarstwa domowe, w których dzieci wychowywane są przez osoby inne niż rodzice – najczęściej są to dziadkowie (małżeństwa lub osoba starszego pokolenia wychowująca wnuki samotnie).

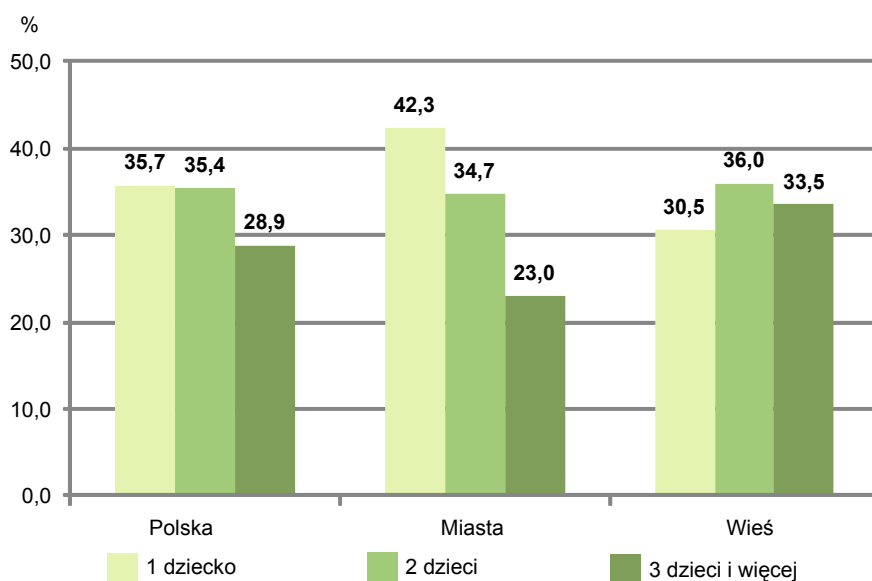
Wykres 5. Gospodarstwa domowe z dziećmi w wieku poniżej 18 lat na utrzymaniu według typów gospodarstw domowych oraz miast i wsi w 2011 r.



Źródło: obliczenia własne na podstawie danych MPiPS.

Przeciętne gospodarstwo domowe beneficjenta pomocy społecznej utrzymuje dwoje dzieci w wieku poniżej 18 lat, przy czym gospodarstwa z dziećmi w miastach są mniejsze niż na wsi. W miastach wskaźnik przeciętnej liczby dzieci wyniósł 1,9. Tam też udział rodzin z 1 dzieckiem jest o 4 p.proc. większy niż przeciętnie w kraju. Wsie charakteryzują się przewagą rodzin z dwojgiem dzieci i relatywnie dużym udziałem rodzin wielodzietnych – wynoszącym 34%, a więc o 10 p.proc więcej niż w miastach. Przeciętna rodzina na wsi utrzymuje więcej niż 2 dzieci.

Wykres 6. Gospodarstwa domowe z dziećmi w wieku poniżej 18 lat na utrzymaniu według liczby dzieci oraz miast i wsi w 2011 r.

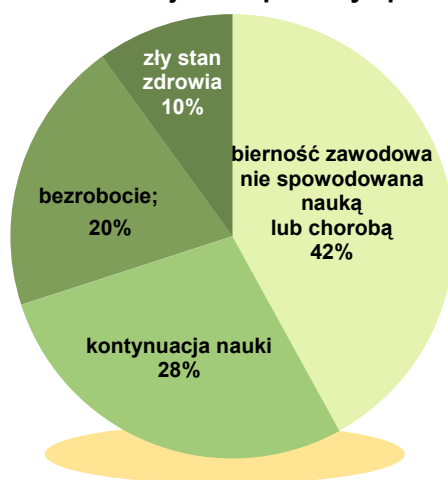


Źródło: obliczenia własne na podstawie danych MPiPS.

Wspomnieć należy o tym, że około 14% rodzin małżeństw z dziećmi oraz samotnych rodziców z dziećmi utrzymuje dzieci dorosłe, a więc w wieku 18 lat i więcej. Z około 200 tys. takich osób, które mimo dorosłości pozostają na utrzymaniu rodziców:

- około 28% kontynuuje naukę,
- około 10% to osoby niepełnosprawne lub chore,
- ponad 20% jest na bezrobociu,
- 42% to bierni zawodowo – przy czym chodzi tu o osoby zdrowe, które nie pracują, nie poszukują pracy, nie uczą się.

Wykres 7. Przyczyny pozostawania na utrzymaniu rodziców osób w wieku 18 lat i więcej w rodzinach beneficjentów pomocy społecznej w 2011 r.



Źródło: obliczenia własne na podstawie danych MPiPS.

Przyczyny korzystania z pomocy dla gospodarstw

Pełną listę przyczyn, których zaistnienie może decydować o przyznaniu świadczenia, zawiera art. 7 ustawy o pomocy społecznej. Dla potrzeb opracowania pogrupowano je w następujące kategorie (nazwy problemów podajemy w brzmieniu ustawowym):

1. **bezrobocie**
2. **problemy zdrowotne** – niepełnosprawność oraz długotrwała lub ciężka choroba
3. **sprawy rodzinne:**
 - a. sieroctwo,
 - b. przemoc w rodzinie,
 - c. potrzeba ochrony macierzyństwa lub wielodzietności,
 - d. bezradność w sprawach opiekuńczo-wychowawczych i prowadzenia gospodarstwa domowego, zwłaszcza w rodzinach niepełnych lub wielodzietnych.
4. **problemy społeczne:**
 - a. bezdomność,
 - b. brak umiejętności w przystosowaniu do życia młodzieży opuszczającej całodobowe placówki opiekuńczo-wychowawcze,
 - c. trudności w przystosowaniu do życia po zwolnieniu z zakładu karnego,
 - d. alkoholizm lub narkomania.
5. **pozostałe:**
 - a. potrzeba ochrony ofiar handlu ludźmi,
 - b. trudności w integracji cudzoziemców, którzy uzyskali w Rzeczypospolitej Polskiej status uchodźcy lub ochronę uzupełniającą,
 - c. zdarzenie losowe lub sytuacja kryzysowa,
 - d. klęska żywiołowa lub ekologiczna.

W powyższym zestawieniu nie wymieniamy problemu z art. 7 pkt 1 „Ubóstwo”, ponieważ podmiotem naszych analiz są niemal wyłącznie gospodarstwa domowe spełniające kryteria dochodowe uprawniające do świadczeń pieniężnych, a więc gospodarstwa domowe, które z definicji są ubogie. Zdarzają się wyjątki od tej zasady (wykazujemy to w części opracowania dotyczącej dochodów gospodarstw domowych beneficjentów), kiedy w szczególnej sytuacji gospodarstwo domowe otrzymało świadczenia uzależnione od dochodu mimo przekroczenia progu dochodowego uprawniającego do otrzymania takiego świadczenia.

W sytuacji, kiedy rodzina otrzymuje pomoc wyłącznie z powodu klęski żywiołowej lub ekologicznej nie jest ona objęta tą analizą.

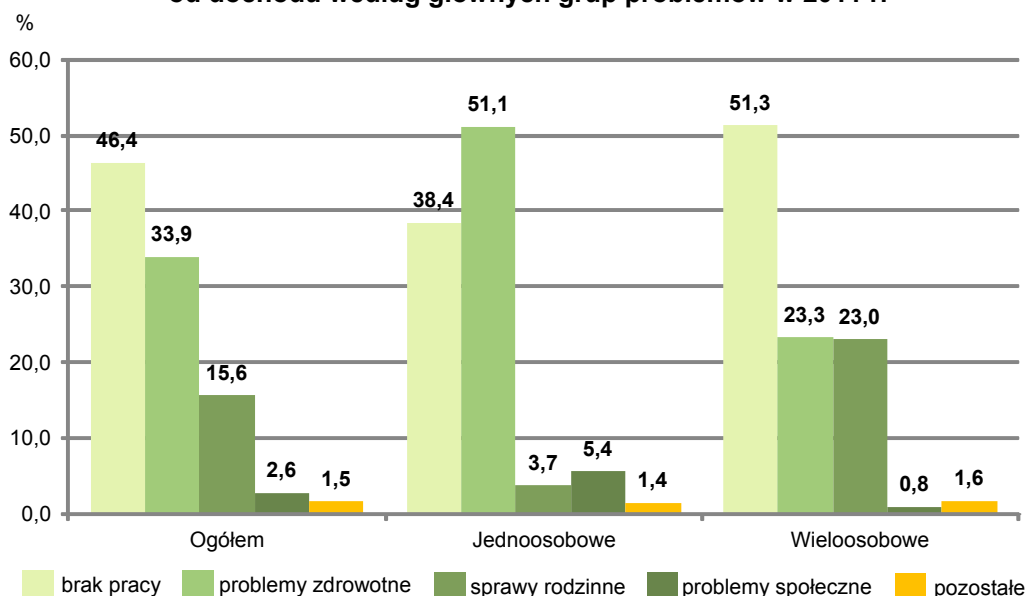
Przedstawiamy analizę gospodarstw domowych beneficjentów pomocy społecznej według grup problemów, które najczęściej – w ciągu roku i w danej rodzinie – były przyczyną przyznania świadczenia. Warto jednak podkreślić, że najczęściej w rodzinie występuje zbieg co najmniej dwóch okoliczności uzasadniającej przyznanie świadczenia.

Najczęstszą przyczyną przyznania świadczenia z pomocy społecznej były problemy spowodowane brakiem pracy: jej utratą lub brakiem możliwości jej uzyskania. Problem ten najczęściej dotyczył gospodarstw rodzinnych, ale był również obecny wśród gospodarstw jednoosobowych, gdzie większą

część stanowią jednak gospodarstwa domowe korzystające ze świadczeń przyznawanych z powodów złego stanu zdrowia. Struktura gospodarstw domowych według głównego powodu korzystania z pomocy społecznej jest tu refleksem charakterystyki demograficznej osób samotnie gospodarujących, gdzie obok licznej grupy osób w wieku produkcyjnym notuje się znaczną grupę osób starszych, wymagających raczej opieki lekarskiej, a nie zasiłków pieniężnych.

W gospodarstwach wieloosobowych zdecydowanie już dominuje bezrobocie, jako główna przyczyna ich ubóstwa, ale warto zwrócić uwagę, że i gospodarstwa wieloosobowe stanowią zbiorowość wysoce zróżnicowaną, gdzie obok gospodarstw rodzin pełnych lub wielorodzinnych istnieje liczna grupa gospodarstw rodziców samotnie wychowujących dzieci. Znacznie też częściej niż w rodzinach nieobjętych pomocą społeczną występuje tu problem wielodzietności (często też w rodzinach niepełnych). Stąd, obok bezrobocia pojawiają się problemy rodzinne, a zwłaszcza problemy związane z trudnościami w prowadzeniu gospodarstwa domowego w warunkach wielodzietności lub rodziny niepełnej.

Wykres 8. Gospodarstwa domowe beneficjentów świadczeń uzależnionych od dochodu według głównych grup problemów w 2011 r.



Ź r ó d ł o: obliczenia własne na podstawie danych MPiPS.

Pozostałe grupy przyczyn, w tym społeczne mają już zdecydowanie mniejsze znaczenie. Należy jednak odnotować, że w zestawie przyczyn przyznania świadczeń wymienionych w cytowanym już art. 7 ustawy o pomocy społecznej znajdują się też problemy odnotowywane wprawdzie rzadziej, ale tym bardziej niebezpieczne, że występujące w kontekście trwałego niedostatku. Zaliczamy do nich alkoholizm czy – rzadziej – narkomanię oraz przemoc w rodzinie. Tę grupę problemów zarejestrowano w około 98 tys., czyli w 9% gospodarstw domowych. Odsetek ten był bardzo zróżnicowany: wyniósł 12% w grupie gospodarstw domowych bez dzieci do lat 17 na utrzymaniu, a wśród gospodarstw domowych z dziećmi na utrzymaniu był o 7 p. proc. mniejszy. Najczęściej rejestrowaną patologią przez ośrodki pomocy społecznej był alkoholizm, który wystąpił w 6% gospodarstw domowych oraz przemoc, która wystąpiła wprawdzie tylko w 0,6% rodzin, ale niestety znacznie częściej w rodzinach z dziećmi.

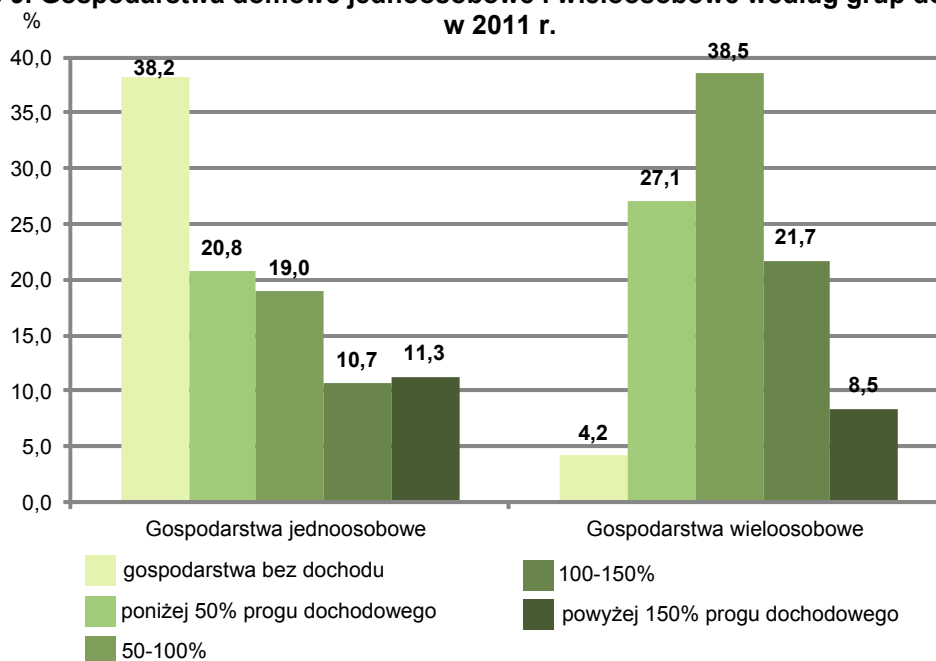
Przeciętny dochód gospodarstw domowych

Mediana przeciętnego miesięcznego dochodu na osobę badanej części gospodarstw domowych beneficjentów pomocy społecznej – bez uwzględnienia stosunkowo licznej grupy gospodarstw bez dochodu – wyniosła 311 zł, przy czym dla gospodarstw jednoosobowych kształtowała się na poziomie 444 zł, a dla gospodarstw wieloosobowych – około 278 zł. Należy jednak pamiętać, że próg dochodowy uprawniający do świadczeń z pomocy społecznej jest różny - dla gospodarstw jednoosobowych wynosi 477 zł a dla gospodarstw wieloosobowych – 351 zł.

Gospodarstw domowych, które w ogóle nie mają własnych źródeł dochodu jest ponad 187 tys., co stanowi 17% badanej zbiorowości. Przeważnie są to gospodarstwa jednoosobowe – ich udział w tej grupie wyniósł 85%. Wśród osób samotnie gospodarujących bez środków utrzymania pozostaje 40% osób samotnie gospodarujących. Wśród gospodarstw wieloosobowych odsetek gospodarstw bez dochodu wyniósł tylko 4% i są to najczęściej gospodarstwa dwuosobowe samotnych matek z dziećmi. Przy wszystkich problemach, jakie niesie ze sobą liczna rodzina w warunkach niskich dochodów, prawdopodobieństwo zupełnego braku utrzymania jest największe w sytuacji braku rodziny lub rodziny niepełnej.

W grupie gospodarstw uzyskujących dochody, wśród gospodarstw jednoosobowych przewagę mają gospodarstwa o najniższych dochodach. Wśród gospodarstw wieloosobowych największe zbiorowości to gospodarstwa o dochodach zbliżonych do progu dochodowego. Licznie reprezentowana jest grupa gospodarstw o dochodach przekraczającym próg dochodowy z ustawy o pomocy społecznej. Wynika to po części z faktu, że duża ich część korzysta z bezpłatnych posiłków realizowanych na podstawie Programu Rządowego „Pomoc Państwa w zakresie żywienia”², gdzie wymagany jest podwyższony próg dochodowy – w wysokości 150% kwot ustanowionych przez ustawę o pomocy społecznej.

Wykres 9. Gospodarstwa domowe jednoosobowe i wieloosobowe według grup dochodowych w 2011 r.



Źródło: obliczenia własne na podstawie danych MPiPS.

² Ustawa z dnia 29 grudnia 2005 r. o ustanowieniu programu wieloletniego „Pomoc państwa w zakresie żywienia” (Dz. U. Nr 267, poz. 2259, z późn. zm.)

Generalnie niski dochód opisywanych tu gospodarstw domowych jest pochodną ich źródeł utrzymania. Tylko dla 1/3 gospodarstw domowych uzyskujących jakiekolwiek dochody, głównym źródłem utrzymania jest praca. Wśród gospodarstw jednoosobowych odsetek utrzymujących się z pracy jako podstawowego źródła utrzymania wyniósł zaledwie 11% (i jest to głównie praca dorywcza), a wśród gospodarstw wieloosobowych – prawie 40%.

Zdecydowana większość - 73% gospodarstw domowych - uzyskuje dochody ze źródeł niezarobkowych, a tylko 27% utrzymuje się ze stałych, systematycznie otrzymywanych świadczeń z ubezpieczenia społecznego takich jak renta lub emerytura (odsetek gospodarstw utrzymujących się z emerytury – w gronie gospodarstw, utrzymujących się ze źródeł niezarobkowych - wyniósł około 10%). Pozostałe gospodarstwa domowe czerpią dochody z różnego rodzaju świadczeń socjalnych lub innych źródeł niezarobkowych.

Generalnie najwyższe dochody – na poziomie 900 zł na osobę - mają gospodarstwa utrzymujące się z emerytury. Kwota ta kształtowana jest głównie przez emerytów samotnie gospodarujących oraz starsze małżeństwa bez dzieci. W pozostałych gospodarstwach utrzymujących się z emerytury, przeciętne dochody są już znacznie mniejsze: w przypadku rodziców samotnie wychowujących dzieci – na poziomie około 500 zł, a rodziców z dziećmi - 440 zł na osobę. Generalnie dochód gospodarstw utrzymujących się z emerytury jest w gospodarstwach wieloosobowych niższy o połowę w stosunku do dochodu emeryta samotnie gospodarującego, co świadczy o tym, że bardzo często emerytura jest jedynym źródłem utrzymania w wieloosobowym gospodarstwie domowym.

Podobne zjawisko zachodzi w przypadku gospodarstw, dla których głównym źródłem utrzymania jest renta oraz w gospodarstwach utrzymujących się głównie z pracy najemnej stałej. Jedynie w przypadku gospodarstw utrzymujących się z pracy dorywczej oraz gospodarstwa rolnego, wysokość przeciętnego dochodu na osobę jest wyższa niż w gospodarstwach wieloosobowych – w związku z tym, że ta grupa gospodarstw najczęściej ma inne dodatkowe źródło dochodu, co w przypadku gospodarstw jednoosobowych z oczywistych względów jest trudniejsze do uzyskania.

Opracował: Jan Szarek, US Kraków, Oddział Tarnów, tel. 14 6880248