



GŁÓWNY URZĄD STATYSTYCZNY

URZĄD STATYSTYCZNY W KATOWICACH



Kompendium wiedzy o rachunkach regionalnych



Katowice 2017

Opracowanie publikacji Urząd Statystyczny w Katowicach
Ośrodek Rachunków Regionalnych

Kierujący Dorota Doniec

Zespół Natalia Baron
Aleksandra Bartoń
Aleksandra Olejniczak
Katarzyna Owsiany
Małgorzata Szczygieł

Skład komputerowy Aleksandra Bartoń

Projekt okładki Dorota Doniec
Andrzej Marks
Aleksandra Olejniczak

Wprowadzenie

Przekazuję Państwu opracowanie pt. „**Kompendium wiedzy o rachunkach regionalnych**”, będące zbiorem najważniejszych informacji o rachunkach regionalnych, przeznaczone dla szerokiego grona odbiorców, nie tylko statystyków. Zasób wiedzy o rachunkach regionalnych przedstawiono w sposób syntetyczny, ale w miarę pełny.

Opracowanie zawiera ogólne informacje o systemie rachunków, jak również informacje na temat zakresu rachunków regionalnych obligatoryjnego dla państw członkowskich Unii Europejskiej oraz podstaw prawnych, dokumentów, podręczników i klasyfikacji dotyczących rachunków regionalnych.

W opracowaniu przedstawione zostały informacje merytoryczne związane z rachunkami regionalnymi – dotyczące pojęcia regionu, jednostek i ich grupowania, transakcji, wyceny, zakresu rachunków zestawianych na poziomie regionalnym, wybranych kategorii makroekonomicznych, zasad zestawiania rachunków regionalnych, metod regionalizacji oraz źródeł danych. Tam gdzie było to celowe przedstawiono również podstawowe informacje o rachunkach narodowych. Dodatkowo zamieszczono informacje dotyczące baz danych i publikacji, w których prezentowane są dane z rachunków regionalnych, jak również przedstawiono znaczenie i wykorzystanie danych z rachunków regionalnych.

Wyrażam nadzieję, że zawarte w niniejszym opracowaniu informacje o rachunkach regionalnych będą źródłem wiedzy pozwalającej na lepsze poznanie zagadnień z tego zakresu.

Dyrektor
Urzędu Statystycznego w Katowicach

AURELIA HETMAŃSKA

Spis treści

Wprowadzenie	3
1. System rachunków	5
2. Podstawy prawne	9
3. Dokumenty i podręczniki	10
4. Zakres rachunków regionalnych obligatoryjny dla państw członkowskich Unii Europejskiej	11
5. Klasyfikacje	13
6. Pojęcie regionu	18
7. Jednostki i ich grupowanie	19
8. Transakcje	22
9. Wycena	25
10. Rachunki zestawiane na poziomie regionalnym	28
11. Wybrane kategorie makroekonomiczne	32
12. Zasady zestawiania rachunków regionalnych	34
13. Metody regionalizacji	36
14. Źródła danych	38
15. Bazy danych i publikacje	38
16. Znaczenie i wykorzystanie danych z rachunków regionalnych	42
Skróty	44

1. System rachunków



ESA 2010

Rachunki narodowe i regionalne w krajach Unii Europejskiej są zestawiane zgodnie z zasadami i zaleceniami „Europejskiego Systemu Rachunków 2010 (ESA 2010)”, wprowadzonego rozporządzeniem Parlamentu Europejskiego i Rady (UE) Nr 549/2013 z dnia 21 maja 2013 r.

ESA 2010 określa:

- metodykę dotyczącą wspólnych standardów, definicji, klasyfikacji i zasad rejestrowania transakcji, które należy stosować do zestawiania rachunków i tablic (załącznik A do rozporządzenia),
- program transmisji (załącznik B do rozporządzenia) ustalający rachunki i tablice wraz z terminami i zakresem danych, które państwa członkowskie przekazują do Komisji Europejskiej (Eurostatu).

ESA 2010 [1.01.]:

Europejski System Rachunków (zwany dalej „ESA 2010” lub „ESA”) stanowi międzynarodowy standard metodologiczny i rachunkowy dla szczegółowego i systematycznego opisu gospodarki ogółem (tj. regionów, państw czy grup państw), jej składowych oraz relacji z innymi gospodarkami ogółem.

Rachunki narodowe

- uporządkowany wewnętrznie zbiór logicznie ze sobą powiązanych rachunków makroekonomicznych, bilansów oraz tablic, dostarczający usystematyzowany i kompletny obraz gospodarki narodowej w postaci określonych kategorii makroekonomicznych,
- narzędzie integrujące badania statystyki publicznej poprzez zapewnienie spójności systemu informacji statystycznej z punktu widzenia pojęć, definicji, klasyfikacji oraz metod szacunków,
- podstawa do prowadzenia analiz ekonomicznych oraz prognoz; analizy stanowią podstawę procesów decyzyjnych rządu, a prognozy są uwzględniane w wieloletniej strategii rozwoju społeczno-gospodarczego.

Rachunki regionalne

- przestrzenna specyfikacja rachunków narodowych, podsystem rachunków narodowych, w którym działalność ekonomiczna wszystkich podmiotów gospodarki narodowej jest grupowana w przekroju terytorialnym – na poziomie regionalnym,
- źródło informacji makroekonomicznych w przekroju terytorialnym (o zróżnicowaniu poziomu rozwoju gospodarczego regionów oraz zmianach zachodzących w strukturze gospodarki w ujęciu przestrzennym),
- dostarczają spójnych i kompleksowych informacji do prowadzenia analiz ekonomicznych w ujęciu przestrzennym,
- narzędzie wspierające procesy decyzyjne w obszarze polityki regionalnej.

ESA 2010 [13.02.]:

Rachunki regionalne są regionalnym odpowiednikiem rachunków dotyczących gospodarki narodowej. Rachunki regionalne zapewniają regionalny przekrój głównych agregatów, takich jak wartość dodana brutto według rodzajów działalności i dochody gospodarstw domowych.

W rachunkach regionalnych wykorzystywane są pojęcia i definicje rachunków narodowych

ESA 2010 [13.03.]:

W rachunkach regionalnych stosuje się metodologię rachunków narodowych, (...). Wartości ogółem dla kraju nie pokazują różnic w regionalnych warunkach i wynikach gospodarczych. Rozmieszczenie ludności i działalności gospodarczej między regionami jest zwykle nierówne. Regiony miejskie specjalizują się na ogół w usługach, podczas gdy rolnictwo, górnictwo i przetwórstwo przemysłowe zwykle są umiejscowione w regionach pozamiejskich. Ważne kwestie, takie jak globalizacja, innowacje, starzenie się społeczeństwa, opodatkowanie, ubóstwo, bezrobocie i środowisko mają często regionalny wymiar gospodarczy. Rachunki regionalne są zatem ważnym uzupełnieniem rachunków narodowych.

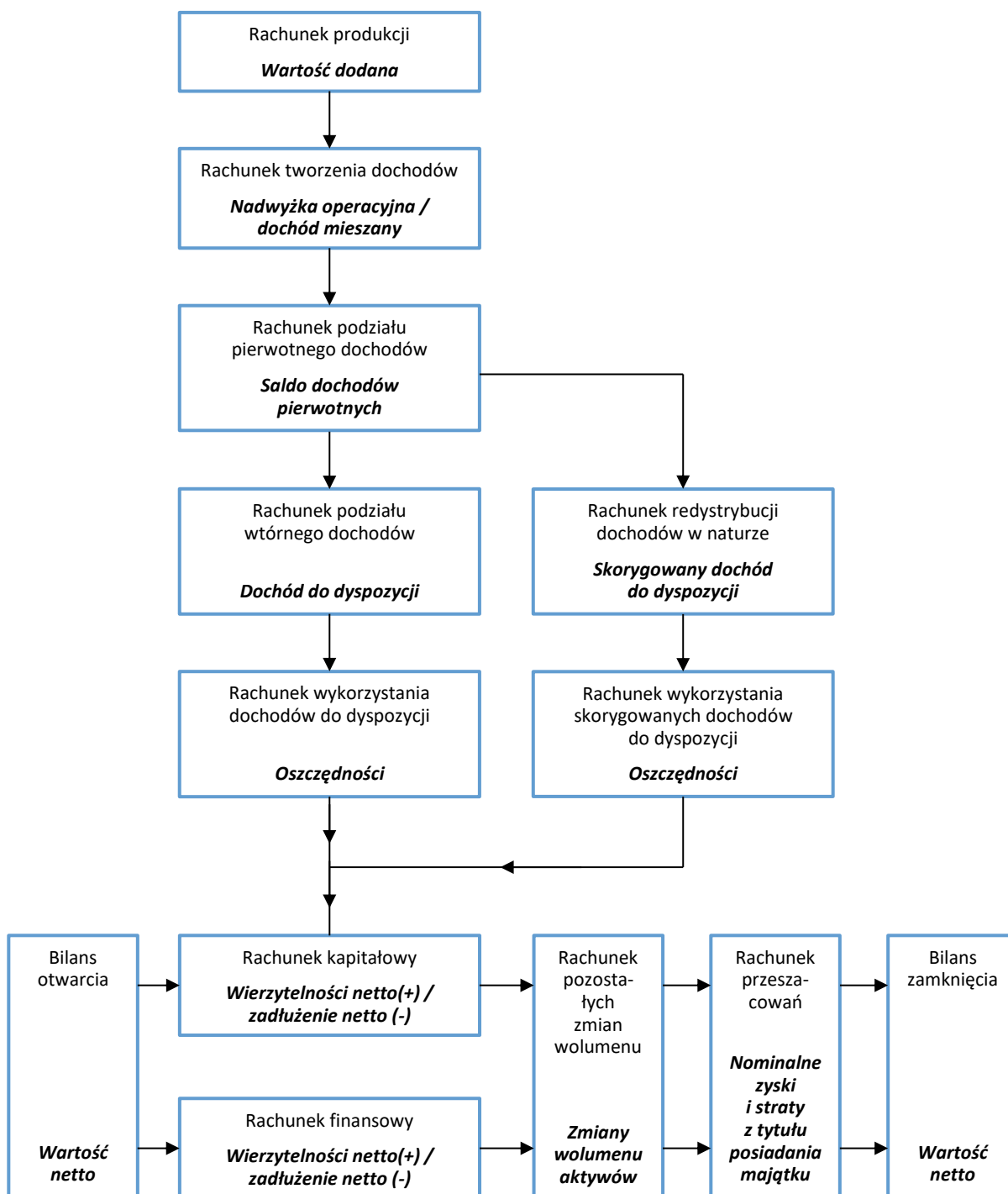
Zakres rachunków narodowych

- rachunki narodowe zestawiane w okresach kwartalnych i rocznych,
- dwa segmenty rachunków narodowych: rachunki w układzie sektorów i podsektorów instytucjonalnych (pełny zestaw rachunków niefinansowych i finansowych) oraz rachunki według rodzajów działalności (transakcje zestawiane tylko w rachunku produkcji i rachunku tworzenia dochodów),
- kompleks przepływów międzygałęziowych (tablice podaży i wykorzystania oraz symetryczne tablice przepływów międzygałęziowych).

ESA 2010 [1.113.]:

System ESA 2010 zbudowany jest na zasadzie wzajemnie powiązanych rachunków. Pełna sekwencja rachunków dla jednostek instytucjonalnych i sektorów instytucjonalnych składa się z rachunków bieżących, rachunków akumulacji i bilansów.

Schemat sekwencji rachunków



Źródło: Eurostat; Podręcznik rachunków ESA 2010

Zakres rachunków regionalnych

- rachunki regionalne zestawiane są w okresach rocznych,
- zakres rachunków regionalnych jest mniejszy niż rachunków narodowych, ograniczony z uwagi na specyficzne problemy metodologiczne i dostęp do danych źródłowych,
- w rachunkach regionalnych zestawiane są następujące rachunki bieżące: rachunek produkcji i rachunek tworzenia dochodów według sektorów instytucjonalnych i rodzajów działalności oraz rachunek podziału pierwotnego dochodów i rachunek podziału wtórnego dochodów w sektorze gospodarstw domowych.

ESA 2010 [13.04.]:

Rachunki regionalne obejmują te same rodzaje rachunków co rachunki narodowe, uwidaczniając struktury, zmiany i różnice gospodarcze na szczeblu regionalnym. Z uwagi na problemy koncepcyjne i dotyczące pomiaru zakres i szczegółowość rachunków dla regionów są bardziej ograniczone niż w przypadku rachunków narodowych.

ESA 2010 [1.115.]:

Sekwencja rachunków dla lokalnych JRD oraz dla gałęzi jest ograniczona do dwóch pierwszych rachunków bieżących: rachunku produkcji oraz rachunku tworzenia dochodów, którego pozycją bilansującą jest nadwyżka operacyjna.

ESA 2010 [13.50.]:

Rachunki regionalne gospodarstw domowych są regionalnym uszczegółowieniem odpowiadających im rachunków narodowych. Z przyczyn związanych z pomiarami rachunki te ograniczają się do:

- a) rachunku podziału pierwotnego dochodów;*
- b) rachunku podziału wtórnego dochodów.*


Rachunki te rejestrują dochody pierwotne i dochody do dyspozycji gospodarstw domowych, które są rezydentami w danym regionie.

2. Podstawy prawne

- Rozporządzenie Parlamentu Europejskiego i Rady (UE) nr 549/2013 z dnia 21 maja 2013 r. w sprawie europejskiego systemu rachunków narodowych i regionalnych w Unii Europejskiej;
Dz. Urz. UE L 174 z 26.06.2013 r., z późn. zm.
- Rozporządzenie (WE) nr 1059/2003 Parlamentu Europejskiego i Rady z dnia 26 maja 2003 r. w sprawie ustalenia wspólnej klasyfikacji Jednostek Terytorialnych do Celów Statystycznych (NUTS);
Dz. Urz. UE L 154 z 21.06.2003 r., z późn. zm.
- Rozporządzenie Komisji (UE) nr 1319/2013 z dnia 9 grudnia 2013 r. zmieniające załączniki do rozporządzenia (WE) nr 1059/2003 Parlamentu Europejskiego i Rady w sprawie ustalenia wspólnej klasyfikacji Jednostek Terytorialnych do Celów Statystycznych (NUTS);
Dz. Urz. UE L 342 z 18.12.2013 r.
- Rozporządzenie (WE) nr 1893/2006 Parlamentu Europejskiego i Rady z dnia 20 grudnia 2006 r. w sprawie statystycznej klasyfikacji działalności gospodarczej NACE Rev. 2 i zmieniające rozporządzenie Rady (EWG) nr 3037/90 oraz niektóre rozporządzenia WE w sprawie określonych dziedzin statystycznych;
Dz. Urz. UE L 393 z 30.12.2006 r., z późn. zm.
- Rozporządzenie Parlamentu Europejskiego i Rady (UE) nr 1303/2013 z dnia 17 grudnia 2013 r. ustanawiające wspólne przepisy dotyczące Europejskiego Funduszu Rozwoju Regionalnego, Europejskiego Funduszu Społecznego, Funduszu Spójności, Europejskiego Funduszu Rolnego na rzecz Rozwoju Obszarów Wiejskich oraz Europejskiego Funduszu Morskiego i Rybackiego oraz ustanawiające przepisy ogólne dotyczące Europejskiego Funduszu Rozwoju Regionalnego, Europejskiego Funduszu Społecznego, Funduszu Spójności i Europejskiego Funduszu Morskiego i Rybackiego oraz uchylające rozporządzenie Rady (WE) nr 1083/2006;
Dz. Urz. UE L 347 z 20.12.2013 r., z późn. zm.
- Decyzja wykonawcza Komisji z dnia 18 lutego 2014 r. ustanawiająca wykaz regionów kwalifikujących się do finansowania z Europejskiego Funduszu Rozwoju Regionalnego i Europejskiego Funduszu Społecznego oraz państw członkowskich kwalifikujących się do finansowania z Funduszu Spójności w latach 2014–2020 (notyfikowana jako dokument nr C(2014) 974) (2014/99/UE);
Dz. Urz. UE L 50 z 20.02.2014 r., z późn. zm.
- Ustawa z dnia 29 czerwca 1995 r. o statystyce publicznej;
Dz. U. Nr 88, poz. 439, z późn. zm.
- Ustawa z dnia 26 października 2000 r. o sposobie obliczania wartości rocznego produktu krajowego brutto;
Dz. U. Nr 114, poz. 1188, z późn. zm.
- Rozporządzenie Rady Ministrów z dnia 24 grudnia 2007 r. w sprawie Polskiej Klasyfikacji Działalności (PKD);
Dz. U. Nr 251, poz. 1885, z późn. zm.
- Rozporządzenie Rady Ministrów z dnia 28 lipca 2016 r. w sprawie programu badań statystycznych statystyki publicznej na rok 2017;
Dz. U. poz. 1426, z późn. zm.



3. Dokumenty i podręczniki

-  **Kompendium obowiązków statystycznych** – domena 4 „Wyniki gospodarcze i społeczne” – moduł 4.1.23 „Rachunki regionalne” (wydanie 2016)

Statistical requirements compendium – 2016 edition (Priority area 04 – Economic and social performance; Module 04.1.23 – Regional accounts)

<http://ec.europa.eu/eurostat/en/web/products-manuals-and-guidelines/-/KS-GQ-16-003>

-  **Podręcznik rachunków ESA 2010**

European system of accounts – ESA 2010

<http://stat.gov.pl/obszary-tematyczne/rachunki-narodowe/europejski-system-rachunkow-narodowych-i-regionalnych-esa-2010/rozporzadzenie-parlamentu-europejskiego-i-rady-ue-nr-5492013-z-dnia-21-maja-2013-r-,1,1.html>

<http://ec.europa.eu/eurostat/en/web/products-manuals-and-guidelines/-/KS-02-13-269>

-  **Podręcznik rachunków regionalnych**

Manual on regional accounts methods – 2013 edition

<http://ec.europa.eu/eurostat/web/products-manuals-and-guidelines/-/KS-GQ-13-001>

-  **Podręcznik dotyczący różnic pomiędzy ESA 95 a ESA 2010**

Manual on the changes between ESA 95 and ESA 2010 – 2014 edition

<http://stat.gov.pl/obszary-tematyczne/rachunki-narodowe/europejski-system-rachunkow-narodowych-i-regionalnych-esa-2010/podrecznik-dotyczacy-roznic-pomiedzy-esa-95-a-esa-2010,2,1.html>

<http://ec.europa.eu/eurostat/en/web/products-manuals-and-guidelines/-/KS-GQ-14-002>

-  **Podręcznik o miernikach cen i wolumenu**

Handbook on prices and volume measures in national accounts – 2016 edition

<http://ec.europa.eu/eurostat/en/web/products-manuals-and-guidelines/-/KS-GQ-14-005>

-  **Podręcznik Deficytu i Długu Sektora Instytucji Rządowych i Samorządowych** (wydanie 2016)

Manual on Government Deficit and Debt – Implementation of ESA 2010, 2016 edition

<http://ec.europa.eu/eurostat/web/products-manuals-and-guidelines/-/KS-GQ-16-001>

-  **Statystyka sektora instytucji rządowych i samorządowych** (wydanie 2010)

<http://stat.gov.pl/obszary-tematyczne/rachunki-narodowe/statystyka-sektora-instytucji-rzadowych-i-samorzadowych/statystyka-sektora-instytucji-rzadowych-i-samorzadowych,3,1.html>

4. Zakres rachunków regionalnych obligatoryjny dla państw członkowskich Unii Europejskiej



- Szczegółowy zakres i harmonogram przekazywania do Eurostatu danych z zakresu rachunków narodowych i regionalnych określa załącznik B do rozporządzenia, który ma postać zestawu tablic stanowiącego „Program Transmisji ESA 2010”. Trzy tablice dotyczą przekrojów regionalnych.
- Dane z rachunków regionalnych są przekazywane do Eurostatu w cyklu rocznym w następujących tablicach:

Tablica 10 – Tablice według gałęzi i regionów (NUTS poziom 2)

<i>Kod</i>	<i>Wykaz zmiennych</i>	<i>Podział</i>
B.1g	1. Wartość dodana brutto w cenach bazowych (wskaźnik wzrostu wolumenu w cenach roku poprzedniego) ⁽¹⁾	
B.1g	2. Wartość dodana brutto w cenach bazowych (ceny bieżące) ⁽²⁾	A*10
D.1	3. Koszty związane z zatrudnieniem (ceny bieżące)	A*10
P.51g	4. Nakłady brutto na środki trwałe (ceny bieżące)	A*10
	5. Pracujący ⁽²⁾ ⁽³⁾ w tysiącach osób i tysiącach godzin przepracowanych	
ETO	– Ogółem ⁽²⁾ ⁽³⁾	A*10
EEM	– Pracownicy najemni ⁽³⁾	A*10
POP	6. Ludność w tysiącach osób ⁽⁴⁾	

⁽¹⁾ Przekazanie na zasadzie dobrowolności do roku 2016. Poczynając od 2017 r. przekazanie w terminie t + 24 miesiące – obowiązkowo, a w terminie t + 12 miesięcy – dobrowolnie.

⁽²⁾ Wartość dodana brutto ogółem i pracujący ogółem w tysiącach osób: przekazanie w terminie t + 12 miesięcy. Pracujący ogółem w godzinach przepracowanych, podział A*10 pracujących w osobach i w godzinach przepracowanych, podział A*10 wartości dodanej brutto: przekazanie w terminie t + 24 miesiące.

⁽³⁾ Pracujący i pracownicy najemni: rezydenci i nierezydenci pracujący w jednostkach produkcyjnych będących rezydentami (konceptja krajowa, DC).

⁽⁴⁾ Przekazywanie w terminie t + 12 miesięcy – obowiązkowo.

Tablica 12 – Tablice według gałęzi i regionów (NUTS poziom 3)

<i>Kod</i>	<i>Wykaz zmiennych</i>	<i>Podział⁽¹⁾</i>
B1.g	1. Wartość dodana brutto w cenach bazowych (ceny bieżące)	A*10
	2. Pracujący ⁽²⁾ (w tysiącach osób)	
ETO	– Ogółem	A*10
EEM	– Pracownicy najemni	A*10
POP	3. Ludność (w tysiącach osób)	

⁽¹⁾ Można stosować następujące zagregowane pozycje podziału A*10 według NACE Rev. 2:

- (G, H, I i J) zamiast (G, H i I) oraz (J);
- (K, L, M i N) zamiast (K), (L) oraz (M i N);
- (O, P, Q, R, S, T i U) zamiast (O, P i Q) oraz (R, S, T i U).

⁽²⁾ Pracujący i pracownicy najemni: rezydenci i nierezydenci pracujący w jednostkach produkcyjnych będących rezydentami (koncepcja krajowa, DC).

Tablica 13 – Rachunki sektora gospodarstw domowych według regionów (NUTS poziom 2)

<i>Rachunek podziału pierwotnego dochodów gospodarstw domowych (S.14)</i>			
<i>Kod</i>	<i>Rozchody</i>	<i>Kod</i>	<i>Przychody</i>
D.4	1. Dochody z tytułu własności	B.2n / B.3n	3. Nadwyżka operacyjna netto / dochód mieszany netto
B.5n	2. Saldo dochodów pierwotnych netto	D.1	4. Koszty związane z zatrudnieniem
		D.4	5. Dochody z tytułu własności
<i>Rachunek podziału wtórnego dochodów gospodarstw domowych (S.14)</i>			
<i>Kod</i>	<i>Rozchody</i>	<i>Kod</i>	<i>Przychody</i>
D.5	6. Podatki bieżące od dochodów, majątku itp.	B.5	10. Saldo dochodów pierwotnych netto
D.61	7. Składki netto na ubezpieczenia społeczne	D.62	11. Świadczenia społeczne inne niż transfery socjalne w naturze
D.7	8. Pozostałe transfery bieżące	D.7	12. Pozostałe transfery bieżące
B.6n	9. Dochód do dyspozycji netto		
<i>Spożycie gospodarstw domowych (S.14)</i>			
P.3	13. Spożycie w gospodarstwach domowych ⁽¹⁾		

⁽¹⁾ Dobrowolnie.

5. Klasyfikacje



Klasyfikacja Jednostek Terytorialnych do Celów Statystycznych NUTS

- narzędzie do zbierania, opracowania oraz rozpowszechniania danych statystycznych na obszarze Unii Europejskiej,
- zapewnia porównywalność danych statystyk regionalnych, w tym rachunków regionalnych,
- dokonuje podziału obszaru ekonomicznego państw członkowskich UE na jednostki terytorialne,
- jest klasyfikacją trójstopniową, hierarchiczną, opartą na podziale administracyjnym państw członkowskich UE,
- dzieli każde państwo członkowskie UE na jednostki terytorialne na trzech poziomach – NUTS 1, NUTS 2, NUTS 3,
- każdej jednostce terytorialnej został przypisany określony kod i nazwa,
- stanowi podstawę rozwoju regionalnych rachunków ekonomicznych, regionalnej statystyki rolnictwa oraz innych dziedzin statystyki regionalnej,
- służy kształtowaniu regionalnych polityk krajów UE,
- jest niezbędna do przeprowadzania analiz stopnia rozwoju społeczno-gospodarczego regionów pod kątem oceny zróżnicowań regionalnych i opracowania programów rozwoju regionalnego.

Struktura i kryteria klasyfikacji

- jednostki administracyjne istniejące w państwach członkowskich UE stanowią pierwsze kryterium stosowane do określenia jednostek terytorialnych NUTS; kryteriami dodatkowymi są uwarunkowania: geograficzne, społeczno-ekonomiczne, historyczne, kulturowe i środowiska naturalnego,
- w celu określenia odpowiedniego poziomu NUTS dla danej klasy jednostek administracyjnych w państwie członkowskim UE stosowane jest kryterium stanu zaludnienia,

- średnia wielkość tej klasy jednostek administracyjnych powinna mieścić się w następujących granicach stanu ludności:

Poziom	Dolna granica	Górna granica
NUTS 1	3 miliony	7 milionów
NUTS 2	800 000	3 miliony
NUTS 3	150 000	800 000

- w przypadku, gdy stan ludności państwa członkowskiego UE jest niższy niż dolna granica danego poziomu NUTS, całe państwo członkowskie traktowane jest jako jedna jednostka terytorialna NUTS na tym poziomie,
- jeżeli dla danego poziomu NUTS nie istnieją w danym państwie jednostki administracyjne o odpowiedniej skali wielkości, które odpowiadają ustalonemu kryterium stanu zaludnienia, to ten poziom NUTS tworzy się łącząc ze sobą odpowiednią liczbę istniejących mniejszych, przylegających jednostek administracyjnych,
- przy łączeniu uwzględnia się kryteria geograficzne, społeczno-ekonomiczne, historyczne, kulturowe lub uwarunkowania środowiska naturalnego,
- połączone jednostki nazywa się „jednostkami nieadministracyjnymi”, których wielkość powinna mieścić się w granicach stanu zaludnienia ustalonego dla danego poziomu NUTS,
- ze względu na szczególne uwarunkowania poszczególne jednostki nieadministracyjne mogą odbiegać od tych przedziałów,
- dana jednostka terytorialna może reprezentować kilka poziomów NUTS,
- na tym samym poziomie NUTS dwie różne jednostki terytorialne w tym samym państwie członkowskim nie mogą być identyfikowane według tej samej nazwy,
- jeżeli dwie jednostki terytorialne w różnych państwach członkowskich mają taką samą nazwę, to do nazw jednostek terytorialnych dodaje się symbol kraju,
- każde państwo członkowskie może przyjąć kolejne hierarchiczne szczeble szczegółowości dla dalszego podziału poziomu NUTS 3.

ESA 2010 [13.12.]:

Klasyfikacja NUTS zapewnia pojedynczy, jednolity podział terytorium ekonomicznego Unii Europejskiej. Do celów krajowych rachunki regionalne mogą być również opracowywane na bardziej szczegółowym poziomie regionalnym.

Klasyfikacja NACE Rev. 2

- Statystyczna Klasyfikacja Działalności Gospodarczej we Wspólnocie Europejskiej (Statistical Classification of Economic Activities in the European Community NACE Rev. 2),
- umownie przyjęty, hierarchicznie usystematyzowany podział zbioru rodzajów działalności gospodarczych jakie realizują podmioty gospodarcze,
- jest podstawą systemu klasyfikacji gospodarczych (inne klasyfikacje do niej nawiązują),
- klasyfikacja stosowana jest m.in. do:
 - przedstawiania struktury gospodarki narodowej z punktu widzenia społecznego podziału pracy,
 - zestawiania szeregów danych statystycznych według rodzajów działalności gospodarczej dla potrzeb ekonomicznej analizy rozwoju gospodarczego,
 - opracowywania bilansów gospodarki narodowej, w tym zintegrowanych rachunków narodowych,
 - sporządzania porównań międzynarodowych.

Struktura i kodowanie NACE Rev. 2

- poziom pierwszy – SEKCJA – oznaczony symbolem alfabetycznym (jednoliterowym), dzieli ogólną zbiorowość na 21 grupowań rodzajów działalności, na które składają się czynności związane ze sobą z punktu widzenia tradycyjnie ukształtowanego, ogólnego podziału pracy;
- poziom drugi – DZIAŁ – oznaczony dwucyfrowym kodem numerycznym, dzieli ogólną zbiorowość na 88 grupowań rodzajów działalności, na które składają się czynności według cech mających zasadnicze znaczenie zarówno przy określaniu stopnia podobieństwa, jak i przy rozpatrywaniu powiązań występujących w gospodarce narodowej (np. w tablicach przepływów międzygałęziowych);
- poziom trzeci – GRUPA – oznaczony trzycyfrowym kodem numerycznym, obejmuje 272 grupowania rodzajów działalności dające się wyodrębnić z punktu widzenia procesu produkcyjnego, przeznaczenia produkcji bądź też charakteru usługi lub charakteru odbiorcy tych usług;
- poziom czwarty – KLASA – oznaczony czterocyfrowym kodem numerycznym, obejmuje 615 grupowań rodzajów działalności dających się wyodrębnić przede wszystkim z punktu widzenia specjalizacji procesu produkcyjnego, czy też działalności usługowej.

Podstawowym grupowaniem w rachunkach regionalnych jest przekrój A*10:

Lp.	Sekcje NACE Rev. 2	Opis
1	A	Rolnictwo, leśnictwo i rybactwo
2	B, C, D oraz E	Górnictwo i wydobywanie; przetwórstwo przemysłowe; wytwarzanie i zaopatrywanie w energię elektryczną, gaz, parę wodną i powietrze do układów klimatyzacyjnych; dostawa wody; gospodarowanie ściekami i odpadami oraz działalność związana z rekultywacją
2a	C	W tym: przetwórstwo przemysłowe
3	F	Budownictwo
4	G, H oraz I	Handel hurtowy i detaliczny; naprawa pojazdów samochodowych i motocykli; transport i gospodarka magazynowa; działalność związana z zakwaterowaniem i usługami gastronomicznymi
5	J	Informacja i komunikacja
6	K	Działalność finansowa i ubezpieczeniowa
7	L	Działalność związana z obsługą rynku nieruchomości
8	M oraz N	Działalność profesjonalna, naukowa i techniczna; działalność w zakresie usług administrowania i działalność wspierająca
9	O, P, oraz Q	Administracja publiczna i obrona narodowa; obowiązkowe zabezpieczenia społeczne; edukacja; opieka zdrowotna i pomoc społeczna
10	R, S, T oraz U	Działalność związana z kulturą, rozrywką i rekreacją; pozostała działalność usługowa; gospodarstwa domowe zatrudniające pracowników; gospodarstwa domowe produkujące wyroby i świadczące usługi na własne potrzeby; organizacje i zespoły eksterytorialne

Polska Klasyfikacja Działalności – PKD 2007

- opracowana na podstawie Statystycznej Klasyfikacji Działalności Gospodarczych we Wspólnocie – Statistical Classification of Economic Activities in the European Community NACE Rev. 2,
- jest klasyfikacją pochodną w stosunku do klasyfikacji macierzystej NACE Rev. 2,
- zachowuje pełną spójność i porównywalność metodologiczną, pojęciową, zakresową i kodową z klasyfikacją NACE Rev. 2,
- stosowana w rejestrach urzędowych do klasyfikowania podmiotów gospodarki narodowej (na najniższym poziomie PKD – na poziomie podklasy).

Struktura i kodowanie PKD 2007

- PKD 2007 jest klasyfikacją pięciopoziomową,
- do czwartego poziomu klasyfikacja PKD 2007 jest zgodna z klasyfikacją NACE Rev. 2,
- poziom piąty – PODKLASA – oznaczony pięciodzianowym kodem alfanumerycznym, obejmuje 654 grupowania rodzajów działalności; wprowadzony w celu wyodrębnienia rodzajów działalności charakterystycznych dla polskiej gospodarki, będących przedmiotem obserwacji statystycznej; jeśli na poziomie krajowym nie wprowadzono dodatkowego podziału na poziomie podklasy w stosunku do poziomu międzynarodowego (klasa=podklase), podklasę taką oznaczono literą Z.

W rachunkach regionalnych dane zestawiane są według następujących grup rodzajów działalności obejmujących kilka sekcji PKD 2007:

Lp.	Sekcje PKD 2007 / nazwy grup	Opis
1	A Rolnictwo, leśnictwo, łowiectwo i rybactwo	Rolnictwo, leśnictwo, łowiectwo i rybactwo
2	B, C, D, oraz E Przemysł	Górnictwo i wydobywanie; Przetwórstwo przemysłowe; Wytwarzanie i zaopatrywanie w energię elektryczną, gaz, parę wodną, gorącą wodę i powietrze do układów klimatyzacyjnych; Dostawa wody; gospodarowanie ściekami i odpadami oraz działalność związana z rekultywacją
2a	C Przetwórstwo przemysłowe	W tym: przetwórstwo przemysłowe
3	F Budownictwo	Budownictwo
4	G, H, I oraz J Handel; naprawa pojazdów samochodowych; transport i gospodarka magazynowa; zakwaterowanie i gastronomia; informacja i komunikacja	Handel hurtowy i detaliczny; naprawa pojazdów samochodowych, włączając motocykle; Transport i gospodarka magazynowa; Działalność związana z zakwaterowaniem i usługami gastronomicznymi; Informacja i komunikacja
5	K oraz L Działalność finansowa i ubezpieczeniowa; obsługa rynku nieruchomości	Działalność finansowa i ubezpieczeniowa; Działalność związana z obsługą rynku nieruchomości
6	M, N, O, P, Q, R, S, oraz T Pozostałe usługi	Działalność profesjonalna, naukowa i techniczna; Działalność w zakresie usług administrowania i działalność wspierająca; Administracja publiczna i obrona narodowa; obowiązkowe zabezpieczenia społeczne; Edukacja; Opieka zdrowotna i pomoc społeczna; Działalność związana z kulturą, rozrywką i rekreacją; Pozostała działalność usługowa; Gospodarstwa domowe zatrudniające pracowników; gospodarstwa domowe produkujące wyroby i świadczące usługi na własne potrzeby



6. Pojęcie regionu

Gospodarka regionu jest częścią gospodarki kraju, przy czym terytorium ekonomiczne kraju obejmuje:

- regiony,
- terytorium pozaregionalne (ekstra-regio).

ESA 2010 [13.09.]:

Gospodarka regionalna danego państwa stanowi część gospodarki ogółem tego państwa. Gospodarkę ogółem definiuje się w kategoriach jednostek i sektorów instytucjonalnych. Składają się na nią wszystkie jednostki instytucjonalne, które posiadają główne centrum interesów ekonomicznych na terytorium ekonomicznym państwa (zob. pkt 2.04). Terytorium ekonomiczne nie pokrywa się dokładnie z terytorium geograficznym (zob. pkt 2.05). Terytorium ekonomiczne państwa dzieli się na terytoria regionalne oraz pozaregionalne.

Region to obszar wyodrębniony geograficznie, stanowiący część terytorium ekonomicznego kraju, cechujący się swobodnym przepływem siły roboczej, kapitału i dochodów.

ESA 2010 [13.10.]:

Terytorium regionalne obejmuje tę część terytorium ekonomicznego państwa, która jest bezpośrednio przypisana do regionu, w tym wszelkie strefy wolnocłowe, składy celne i fabryki.

Terytorium pozaregionalne składa się z części terytorium ekonomicznego państwa, które nie mogą być przypisane do pojedynczego regionu. Terytorium pozaregionalne obejmuje:

- narodową przestrzeń powietrzną, wody terytorialne oraz szelf kontynentalny znajdujący się na wodach międzynarodowych, do których dane państwo posiada wyłączne prawa,
- eksklawy terytorialne, tj. terytoria geograficzne położone poza granicami danego państwa i wykorzystywane zgodnie z traktatami międzynarodowymi lub umowami pomiędzy państwami przez agendy rządowe danego państwa (ambasady, konsulaty, bazy wojskowe, bazy naukowe itp.),
- złoża ropy naftowej, gazu ziemnego itp. w wodach międzynarodowych, położone poza szelfem kontynentalnym danego państwa, eksploatowane przez jednostki będące rezydentami.

ESA 2010 [13.24.]:

Rachunki regionalne opierają się na transakcjach jednostek, które są rezydentami na terytorium danego regionu.

7. Jednostki i ich grupowanie



Jednostka instytucjonalna

- podstawowa jednostka klasyfikacyjna w systemie rachunków narodowych,
- podmiot prowadzący działalność produkcyjną posiadający autonomię w podejmowaniu decyzji w zakresie swojej działalności oraz prowadzący pełny zestaw rachunków.

Jednostki jednolicie regionalne i jednostki multiregionalne

W zależności od poziomu regionalnego w rachunkach regionalnych rozróżnia się dwa typy jednostek instytucjonalnych:

- jednostki jednolicie regionalne – jednostki prowadzące działalność tylko w jednym regionie,
- jednostki multiregionalne – jednostki, których działalność zlokalizowana jest w więcej niż jednym regionie.

Sektory instytucjonalne

- grupy jednostek instytucjonalnych różniące się typami zachowań realizujące odmienne cele ekonomiczne oraz pełniące różne funkcje w procesie produkcji i podziału,
- kryteriami zaliczania danej jednostki gospodarki narodowej do określonego sektora instytucjonalnego są: funkcje pełnione w gospodarce narodowej, rodzaj aktywności w tworzeniu nowych wartości ekonomicznych oraz sposób uczestniczenia w podziale dochodów,
- wyróżnia się pięć krajowych sektorów instytucjonalnych, grupujących jednostki instytucjonalne:
 - sektor przedsiębiorstw niefinansowych, do którego zaliczono podmioty gospodarcze wytwarzające produkty rynkowe (wyroby i usługi niefinansowe) i prowadzące księgi rachunkowe,
 - sektor instytucji finansowych, do którego zaliczono podmioty gospodarcze zajmujące się pośrednictwem finansowym, pomocniczą działalnością finansową oraz ubezpieczeniami,
 - sektor instytucji rządowych i samorządowych, do którego zaliczono podmioty gospodarki narodowej działające na zasadach określonych w ustawie o finansach publicznych oraz podmioty, których system finansowy został określony odrębnymi ustawami, a których podstawowym źródłem finansowania są dotacje z budżetu państwa, a także przedsiębiorstwa publiczne i instytucje niekomercyjne spełniające kryteria ESA 2010 w zakresie klasyfikacji do tego sektora,

- sektor gospodarstw domowych, który tworzą osoby fizyczne pracujące na własny rachunek w gospodarstwach indywidualnych w rolnictwie oraz osoby fizyczne pracujące na własny rachunek poza gospodarstwami indywidualnymi w rolnictwie z liczbą pracujących do 9 osób i prowadzące uproszczoną ewidencję księgową, a także osoby fizyczne uzyskujące dochody z pracy najemnej i niezarobkowych źródeł,
- sektor instytucji niekomercyjnych działających na rzecz gospodarstw domowych, który obejmuje: organizacje społeczne, partie polityczne, organizacje związków zawodowych, stowarzyszenia, fundacje oraz jednostki organizacji wyznaniowych,
- pięć wymienionych sektorów instytucjonalnych tworzy krajową gospodarkę ogółem,
- w systemie rachunków narodowych wyróżnia się także sektor zagranica,
- sektory instytucjonalne dzielą się na podsektory instytucjonalne.

Przedsiębiorstwo

- jednostka organizacyjna wytwarzająca wyroby lub świadcząca usługi rynkowe, posiadająca określony stopień autonomii w podejmowaniu decyzji, szczególnie dotyczących alokacji własnych zasobów; prowadzi jeden lub więcej rodzajów działalności w jednym lub kilku miejscach.

ESA 2010 [13.17.]:

Przedsiębiorstwa mogą prowadzić działalność produkcyjną w więcej niż jednym miejscu, a w rachunkach regionalnych konieczne jest przypisanie działalności do danej lokalizacji. W przypadku gdy przedsiębiorstwa są podzielone według lokalizacji, wydzielone części są nazywane jednostkami lokalnymi.

Jednostka lokalna

- przedsiębiorstwo lub jego część usytuowana w geograficznie identyfikowalnym terenie określonym przez adres; z tego miejsca lub w tym miejscu prowadzona jest działalność, w którą zaangażowana jest – poza określonymi wyjątkami – co najmniej jedna osoba (nawet w niepełnym wymiarze czasu pracy).

Jednostka rodzaju działalności

- grupuje wszystkie części przedsiębiorstwa (niezależnie od ich lokalizacji) produkujące ten sam rodzaj wyrobów, świadczące ten sam rodzaj usług – na poziomie klasy PKD 2007 (NACE Rev. 2) – lub stosujące identyczny proces produkcji; każde przedsiębiorstwo ma przynajmniej jedną jednostkę rodzaju działalności.

Jednostka lokalna rodzaju działalności

- część jednostki rodzaju działalności na poziomie jednostki lokalnej; jest to część przedsiębiorstwa usytuowana w geograficznie wyodrębnionym miejscu (określonym przez adres) prowadząca jeden lub kilka rodzajów działalności, a o jej zaklasyfikowaniu decyduje przeważający rodzaj działalności określony według PKD 2007 (NACE Rev. 2).

ESA 2010 [13.19.]:

Lokalna jednostka rodzaju działalności (lokalna JRD) jest częścią jednostki rodzaju działalności (JRD), która odpowiada jednostce lokalnej. Jeżeli JRD prowadzi działalność produkcyjną w kilku regionach, informacje o JRD są rozdzielane w celu uzyskania rachunków regionalnych. Do tego podziału wymagane są informacje o kosztach związanych z zatrudnieniem lub, jeśli nie są one dostępne, o pracujących oraz o nakładach brutto na środki trwałe. W przypadku przedsiębiorstw posiadających jedną lokalizację, w których przeważający rodzaj działalności ma największy udział w tworzeniu wartości dodanej, lokalna jednostka rodzaju działalności jest równoznaczna z przedsiębiorstwem.

Jednostka jednorodnej produkcji

- jednostka prowadząca jeden rodzaj działalności, którą można określić przez jednorodne zużyte materiały i surowce, proces produkcyjny oraz wytwarzane dobra (tak zwana jednostka homogeniczna).

Jednostka lokalna jednorodnej produkcji

- część jednostki jednorodnej produkcji na poziomie jednostki lokalnej.

ESA 2010 [13.13.]:

W gospodarce narodowej rozróżnia się dwa typy jednostek. Pierwszy to jednostki instytucjonalne, które odzwierciedlają przepływy wpływające na dochód, kapitał i transakcje finansowe, inne przepływy oraz bilanse. Drugi to lokalne jednostki rodzaju działalności (lokalne JRD), które uwidaczniają przepływy występujące w procesie produkcji oraz w wykorzystaniu wyrobów i usług.



8. Transakcje

- W rachunkach narodowych kategorie makroekonomiczne wyliczane są w sekwencji wzajemnie powiązanych rachunków ujmujących wielkości przepływów dochodów i wydatków uczestników życia gospodarczego, przepływów finansowych w gospodarce oraz wymianę produktów (wyrobów i usług) pomiędzy gospodarką kraju i zagranicą. Wszystkie te przepływy wyrażają w ujęciu wartościowym działania gospodarcze – produkowanie, konsumowanie, inwestowanie itp. – podejmowane przez jednostki gospodarki. Działania te nazywane są transakcjami.

ESA 2010 [1.66.]:

Transakcja jest przepływem ekonomicznym będącym oddziaływaniem pomiędzy jednostkami instytucjonalnymi na zasadzie porozumienia (za obopólną zgodą) lub działaniem wewnątrz jednostek instytucjonalnych, które użytecznie jest traktować jako transakcję, ponieważ dana jednostka występuje w podwójnym charakterze.

- W systemie rachunków transakcje dzielą się na następujące grupy:
 - transakcje dotyczące produktów (wyrobów i usług) – opisujące pochodzenie (produkcja globalna krajowa czy import) oraz wykorzystanie (zużycie pośrednie, spożycie, nakłady inwestycyjne – obejmujące amortyzację środków trwałych, czy eksport) produktów,
 - transakcje podziału – opisujące podział wartości dodanej wytworzonej w procesie produkcji pomiędzy pracę, kapitał oraz instytucje rządowe i samorządowe, a także redystrybucję dochodów i majątku,
 - transakcje finansowe – związane ze zmianą aktywów i pasywów finansowych,
 - transakcje nie włączone do trzech powyższych grup.

Transakcje dotyczące produktów (wyrobów i usług)

P.1 Produkcja globalna

P.11 Produkcja globalna rynkowa

P.12 Produkcja globalna na własne cele finalne

P.13 Produkcja globalna nierynkowa

P.2 Zużycie pośrednie

P.3 Spożycie (nie jest zestawiane w polskich rachunkach regionalnych)

P.31 Spożycie indywidualne (nie jest zestawiane w polskich rachunkach regionalnych)

P.51 g Nakłady brutto na środki trwałe

Pozycje bilansujące:

B.1 g Wartość dodana brutto / Produkt krajowy brutto

Transakcje podziału

D.1 Koszty związane z zatrudnieniem

D.11 Wynagrodzenia

D.12 Składki na ubezpieczenia społeczne płacone przez pracodawców

D.2 Podatki związane z produkcją i importem

D.21 Podatki od produktów

D.29 Pozostałe podatki związane z produkcją

D.3 Dotacje

D.31 Dotacje do produktów

D.39 Pozostałe dotacje związane z produkcją

D.4 Dochody z tytułu własności

D.41 Odsetki

D.42 Dochód podzielony przedsiębiorstw niefinansowych i instytucji finansowych

D.43 Reinwestowane zyski z zagranicznych inwestycji bezpośrednich

D.44 Inne dochody z inwestycji

D.45 Renty gruntowe

D.5 Podatki bieżące od dochodów, majątku itp.

D.51 Podatki dochodowe

D.59 Pozostałe podatki bieżące

D.6 Składki na ubezpieczenia społeczne i świadczenia społeczne

D.61 Składki netto na ubezpieczenia społeczne

D.611 Faktyczne składki na ubezpieczenia społeczne płacone przez pracodawców

D.612 Przepisane umownie składki na ubezpieczenia społeczne płacone przez pracodawców

D.613 Faktyczne składki na ubezpieczenia społeczne płacone przez gospodarstwa domowe

D.614 Uzupełnienia do składek na ubezpieczenia społeczne płaconych przez gospodarstwa domowe

D.62 Świadczenia społeczne inne niż transfery socjalne w naturze

D.621 Świadczenia z zabezpieczenia społecznego pieniężne

D.622 Pozostałe świadczenia z ubezpieczeń społecznych

D.623 Świadczenia z pomocy społecznej pieniężne

D.7 Pozostałe transfery bieżące

D.71 Składki na udziale własnym z tytułu pozostałych ubezpieczeń osobowych i majątkowych

D.72 Odszkodowania i świadczenia z tytułu pozostałych ubezpieczeń osobowych i majątkowych

D.75 Różne transfery bieżące

Pozycje bilansujące

B.2g Nadwyżka operacyjna brutto

B.2n Nadwyżka operacyjna netto

B.3g Dochód mieszany brutto

B.3n Dochód mieszany netto

B.5g Saldo dochodów pierwotnych brutto

B.5n Saldo dochodów pierwotnych netto

B.6g Dochód do dyspozycji brutto

B.6n Dochód do dyspozycji netto

Zasady rejestracji transakcji

- zasada podwójnego księgowania – każda transakcja musi być zarejestrowana dwukrotnie – raz jako przychód (lub zmiana pasywów) oraz drugi raz jako rozchód (lub zmiana aktywów); przychód i rozchód dotyczący rejestracji tej samej transakcji muszą być sobie równe,
- każda pozycja bilansująca dany rachunek (występująca po stronie rozchodów) jest równocześnie pozycją otwierającą kolejny rachunek (jako przychód).

9. Wycena



- W systemie rachunków narodowych wycena opiera się na zasadzie rejestrowania bieżącej wartości wymiennej wszelkich pozycji występujących w rachunkach w jednostkach pieniężnych, to jest takiej wartości, za którą wyroby i usługi, siła robocza lub inne aktywa są w rzeczywistości wymieniane lub mogłyby być wymienione na środki pieniężne (gotówkę lub zbywalne depozyty).
- Jednostka pieniężna jest wspólnym mianownikiem, który może być stosowany do wyceny zróżnicowanych transakcji rejestrowanych w rachunkach oraz do wyprowadzania ich pozycji bilansujących.
- **Wycena rynkowa** to rejestrowanie odpowiednich transakcji w bieżącej, rynkowej wartości wyrobów i usług wymienianych pomiędzy jednostkami instytucjonalnymi w zamian za środki pieniężne.
- W przypadkach, gdy nie jest znana bezpośrednio wartość rynkowa określonych przepływów, ich wartości muszą zostać wycenione pośrednio, np. na podstawie cen rynkowych podobnych produktów. Niektóre wyroby i usługi rynkowe nie stanowią przedmiotu wymiany na rynku i wówczas mogą być wyceniane poprzez bieżące koszty ich produkcji. Produkty wytworzone na własne potrzeby producenta, wycenione na poziomie bieżących kosztów ich produkcji, powinny zawierać odpowiednią nadwyżkę wartości, która uwzględniałaby zysk (wynagrodzenie) producenta.
- **Wycena nierynkowa** to wycenianie wyrobów i usług nierynkowych wytwarzanych przez instytucje rządowe i samorządowe lub instytucje niekomercyjne poprzez bieżące koszty ich produkcji, bez żadnych dodatków związanych z nadwyżką operacyjną.

Cena nabycia

- kwota pieniędzy należna sprzedającemu za jednostkę produktu (wyrobu lub usługi), pomniejszona o podatek od towarów i usług VAT (w przypadku płatnika tego podatku) oraz o ewentualne rabaty i opusty, powiększona o opłaty transportowe poniesione dodatkowo przez nabywcę w celu dostarczenia produktu na miejsce i w wymaganym czasie.

Cena bazowa

- kwota pieniędzy otrzymywana przez producenta (w tym także przez jednostkę handlową) od nabywcy za jednostkę produktu (wyrobu lub usługi), pomniejszona o podatki od produktu oraz o ewentualne rabaty i opusty, powiększona o dotacje do produktu; jest to kwota będąca faktycznie do dyspozycji producenta.

Cena rynkowa

- cena po której produkty są sprzedawane na rynku innym jednostkom instytucjonalnym,
 - zawiera podatki od produktu (o ten składnik jest wyższa od ceny bazowej),
 - nie zawiera dotacji do produktu (o ten składnik jest niższa od ceny bazowej),
 - ceny rynkowe są cenami realizacji, to znaczy cenami uzyskiwanymi w bezpośrednich transakcjach kupna-sprzedaży.
- Produkcja globalna rynkowa wyceniana jest w cenach bazowych.
- Produkcja globalna na własne cele finalne wyceniana jest według cen bazowych podobnych produktów sprzedawanych na rynku lub w przypadku braku takich cen – według kosztów produkcji powiększonych o wartość narzutu (z wyjątkiem producentów nierynkowych) na oszacowaną nadwyżkę operacyjną lub dochód mieszany.
- Produkcja globalna nierynkowa wyceniana jest według kosztów produkcji.
- Zużycie pośrednie jest wyceniane w cenach nabycia. Zużycie pośrednie wyrobów i usług pochodzących z innej jednostki lokalnej tego samego przedsiębiorstwa jest przyjmowane zgodnie z wyceną produkcji tej jednostki lokalnej plus ewentualne koszty transportu poniesione na rzecz jednostek zewnętrznych.
- Wartość dodana brutto obliczana jest przez odjęcie od wartości produkcji globalnej wycenianej w cenach bazowych zużycia pośredniego wycenianego w cenach nabycia. Przyjmuje się zatem, że wycena wartości dodanej brutto jest określona według cen użytych do wyceny produkcji globalnej, to jest cen bazowych.
- Produkt krajowy brutto jest wyceniany w cenach rynkowych. Obliczając wartość produktu krajowego brutto (od strony produkcji) sumuje się wartość dodaną brutto w cenach bazowych oraz podatki od produktów i odejmuje się dotacje do produktów, dochodząc w ten sposób do cen rynkowych.

Ceny stałe

- W obliczeniach dynamiki wolumenu produktu krajowego brutto jako ceny stałe przyjmuje się ceny bieżące z roku poprzedzającego rok badany.

ESA 2010 [1.99.]:

Wycena w cenach stałych oznacza wycenianie przepływów i stanów w danym okresie księgowym w cenach okresu poprzedniego. Celem wyceny w cenach stałych jest dekompozycja zmian zachodzących w czasie w wartości przepływów i stanów na zmiany z tytułu zmian cen oraz z tytułu zmian wolumenu. Przepływy i stany w cenach stałych wyrażają zmiany wolumenu.

- Podstawą obliczeń produktu krajowego brutto w cenach stałych są dane dla kategorii rachunku produkcji i rachunku tworzenia dochodów w cenach bieżących na poziomie NUTS 2. Obliczenia prowadzone są oddzielnie dla pięciu krajowych sektorów instytucjonalnych. Stosowana jest metoda podwójnej deflacji (z wyjątkiem sektora instytucji rządowych i samorządowych oraz sektora instytucji niekomercyjnych działających na rzecz gospodarstw domowych) – przeliczane są na ceny stałe poszczególne elementy produkcji globalnej oraz zużycia pośredniego, a wartość dodana brutto jest obliczana jako różnica między produkcją globalną i zużyciem pośrednim. W przypadku sektora instytucji rządowych i samorządowych na ceny stałe przeliczane są poszczególne elementy wartości dodanej brutto, tj. koszty związane z zatrudnieniem, pozostałe podatki związane z produkcją, amortyzacja środków trwałych oraz nadwyżka operacyjna netto, a wartość dodana brutto jest obliczana jako suma przeliczonych elementów. Natomiast w sektorze instytucji niekomercyjnych działających na rzecz gospodarstw domowych na ceny stałe przeliczana jest bezpośrednio wartość dodana brutto.
- Do przeliczeń na ceny stałe wykorzystywane są wskaźniki cen obliczone na poziomie NUTS 2 (m.in. wskaźniki cen bazowych produkcji sprzedanej przemysłu według sekcji i działów Polskiej Klasyfikacji Działalności – PKD 2007, wskaźniki cen towarów i usług konsumpcyjnych według grup Klasyfikacji Spożycia Indywidualnego według Celu – COICOP) lub wskaźniki cen dostępne tylko na poziomie kraju (m.in. wskaźniki cen producentów wyrobów przemysłowych według działów Polskiej Klasyfikacji Wyrobów i Usług – PKWiU 2008, wskaźnik cen skupu produkcji rolniczej).
- Dynamika realnych dochodów do dyspozycji brutto w sektorze gospodarstw domowych na poziomie NUTS 2 jest obliczana metodą uproszczoną przy zastosowaniu wskaźników cen towarów i usług konsumpcyjnych na poziomie NUTS 2.

ESA 2010 [1.100.]:

Wiele przepływów i stanów, np. dochody, nie może być, z uwagi na ich charakter, wyrażone w ujęciu cenowym i ilościowym. Jednak siłę nabywczą tych zmiennych uzyskać można poprzez deflowanie ich bieżącej wartości odpowiednim wskaźnikiem cen, np. indeksem cen końcowego popytu narodowego, z wyłączeniem przyrostu rzeczowych środków obrotowych. Tak deflowane przepływy i stany uznaje się za wyrażone w ujęciu realnym. Przykładem może być realny dochód do dyspozycji.



10. Rachunki zestawiane na poziomie regionalnym

Rachunek produkcji

Obejmuje transakcje bezpośrednio związane z działalnością produkcyjną. Po stronie przychodów rejestruje się produkcję globalną (wartość wytworzonych wyrobów i usług), a po stronie rozchodów – zużycie pośrednie (wartość wyrobów i usług zużytych w procesie produkcji). Pozycją bilansującą jest wartość dodana brutto w sektorach instytucjonalnych oraz po uwzględnieniu salda podatków od produktów i dotacji do produktów – produkt krajowy brutto (PKB) w gospodarce narodowej.

Schemat rachunku produkcji

<i>Rozchody</i>	<i>Przychody</i>
P.2 Zużycie pośrednie	P.1 Produkcja globalna
	P.11 Produkcja globalna rynkowa
	P.12 Produkcja globalna na własne cele finalne
	P.13 Produkcja globalna nierynkowa
	D.21 - D.31 Podatki od produktów minus dotacje do produktów
<hr/> <hr/>	
B.1g WARTOŚĆ DODANA BRUTTO / PRODUKT KRAJOWY BRUTTO	

Rachunek tworzenia dochodów

Przedstawia powstanie dochodów bezpośrednio związanych z procesem produkcji w poszczególnych sektorach instytucjonalnych oraz w gospodarce narodowej. Przychodem jest pozycja bilansująca rachunek produkcji, to jest wartość dodana brutto dla krajowych sektorów instytucjonalnych oraz produkt krajowy brutto dla gospodarki narodowej. Po stronie rozchodów rejestruje się koszty związane z zatrudnieniem, pozostałe podatki związane z produkcją pomniejszone o pozostałe dotacje związane z produkcją (transakcja rozliczana w sektorach instytucjonalnych) oraz saldo podatków od produktów i dotacji do produktów (transakcja rozliczana w gospodarce narodowej). Pozycją zamykającą jest nadwyżka operacyjna brutto (w sektorze gospodarstw domowych również dochód mieszany brutto).

Schemat rachunku tworzenia dochodów

<i>Rozchody</i>	<i>Przychody</i>
	B.1g WARTOŚĆ DODANA BRUTTO / PRODUKT KRAJOWY BRUTTO
D.1 Koszty związane z zatrudnieniem	
D.11 Wynagrodzenia	
D.12 Składki na ubezpieczenia społeczne płacone przez pracodawców	
D.29 - D.39 Pozostałe podatki związane z produkcją minus pozostałe dotacje związane z produkcją	
B.2g / B.3g NADWYŻKA OPERACYJNA BRUTTO / DOCHÓD MIESZANY BRUTTO	

Rachunek podziału pierwotnego dochodów w sektorze gospodarstw domowych

Obrazuje podział dochodów powstałych w procesie produkcji pomiędzy sektorami instytucjonalnymi. Pozycją otwierającą – po stronie przychodów – jest nadwyżka operacyjna brutto (w sektorze gospodarstw domowych łącznie z dochodem mieszanym brutto). W rachunku tym rejestrowane są koszty związane z zatrudnieniem oraz dochody z tytułu własności. Pozycją bilansującą są dochody pierwotne brutto.

Schemat rachunku podziału pierwotnego dochodów w sektorze gospodarstw domowych

<i>Rozchody</i>	<i>Przychody</i>
	B.2g / B.3g NADWYŻKA OPERACYJNA BRUTTO / DOCHÓD MIESZANY BRUTTO
	B.2n / B.3n NADWYŻKA OPERACYJNA NETTO / DOCHÓD MIESZANY NETTO
	D.1 Koszty związane z zatrudnieniem
	D.11 Wynagrodzenia
	D.12 Składki na ubezpieczenia społeczne płacone przez pracodawców

D.4 Dochody z tytułu własności	D.4 Dochody z tytułu własności
D.41 Odsetki	D.41 Odsetki
	D.42 Dochód podzielony przedsiębiorstw niefinansowych i instytucji finansowych
	D.43 Reinwestowane zyski z zagranicznych inwestycji bezpośrednich
	D.44 Inne dochody z inwestycji
D.45 Renty gruntowe	D.45 Renty gruntowe
<hr/>	
B.5g SALDO DOCHODÓW PIERWOTNYCH BRUTTO	
<hr/>	
B.5n SALDO DOCHODÓW PIERWOTNYCH NETTO	
<hr/>	

Rachunek podziału wtórnego dochodów w sektorze gospodarstw domowych

Przedstawia powstawanie dochodów do dyspozycji brutto. Pozycją otwierającą – po stronie przychodów – są dochody pierwotne brutto. Podział dochodów pierwotnych brutto dokonuje się w wyniku przepływów pieniężnych pomiędzy sektorami instytucjonalnymi. Dochody pierwotne brutto korygowane są o podatki bieżące od dochodów, majątku itp., składki netto na ubezpieczenia społeczne, świadczenia społeczne inne niż transfery socjalne w naturze (świadczenia z zabezpieczenia społecznego pieniężne, pozostałe świadczenia z ubezpieczeń społecznych, świadczenia z pomocy społecznej pieniężne) oraz pozostałe transfery bieżące. Pozycją zamykającą są dochody do dyspozycji brutto, które przeznaczone są na spożycie lub oszczędności brutto.

Schemat rachunku podziału wtórnego dochodów w sektorze gospodarstw domowych

<i>Rozchody</i>	<i>Przychody</i>
	B.5g SALDO DOCHODÓW PIERWOTNYCH BRUTTO
	B.5n SALDO DOCHODÓW PIERWOTNYCH NETTO
D.5 Podatki bieżące od dochodów, majątku itp.	
D.51 Podatki dochodowe	
D.59 Pozostałe podatki bieżące	

D.61 Składki netto na ubezpieczenia społeczne

D.611 Faktyczne składki na ubezpieczenia społeczne płacone przez pracodawców

D.612 Przypisane umownie składki na ubezpieczenia społeczne płacone przez pracodawców

D.613 Faktyczne składki na ubezpieczenia społeczne płacone przez gospodarstwa domowe

D.614 Uzupełnienia do składek na ubezpieczenia społeczne płaconych przez gospodarstwa domowe

D.62 Świadczenia społeczne inne niż transfery socjalne w naturze

D.621 Świadczenia z zabezpieczenia społecznego pieniężne

D.622 Pozostałe świadczenia z ubezpieczeń społecznych

D.623 Świadczenia z pomocy społecznej pieniężne

D.7 Pozostałe transfery bieżące

D.71 Składki na udziale własnym z tytułu pozostałych ubezpieczeń osobowych i majątkowych

D.75 Różne transfery bieżące

D.7 Pozostałe transfery bieżące

D.72 Odszkodowania i świadczenia z tytułu pozostałych ubezpieczeń osobowych i majątkowych

D.75 Różne transfery bieżące

B.6g DOCHÓD DO DYSPOZYCJI BRUTTO

B.6n DOCHÓD DO DYSPOZYCJI NETTO



11. Wybrane kategorie makroekonomiczne

Produkcja globalna

- obejmuje wartość wyrobów i usług wytworzonych przez wszystkie krajowe jednostki instytucjonalne w badanym okresie i znajdujące się na różnych etapach procesu produkcji.

Zużycie pośrednie

- obejmuje wartość wyrobów i usług zużytych jako nakłady w procesie produkcji, z wyjątkiem środków trwałych, których zużycie rejestrowane jest jako amortyzacja środków trwałych,
- do zużycia pośredniego zalicza się:
 - zużycie materiałów (łącznie z paliwami) netto (po odjęciu wartości odpadków użytkowych), surowców (łącznie z opakowaniami), energii, gazów technicznych,
 - usługi obce (obróbka obca, usługi transportowe, najem sprzętu, usługi telekomunikacyjne i obliczeniowe, prowizje płacone za usługi bankowe),
 - usługi pośrednictwa finansowego mierzone pośrednio (FISIM),
 - koszty podróży służbowych (bez diet),
 - inne koszty (np. koszty reklamy, reprezentacji, dzierżawy i najmu, koszty biletów służbowych, koszty ryczałtów za używanie własnych pojazdów do celów służbowych, opłaty giełdowe i opłaty z tytułu uczestnictwa w Krajowym Depozycie Papierów Wartościowych).

Wartość dodana brutto

- mierzy wartość nowo wytworzoną w wyniku działalności produkcyjnej krajowych jednostek instytucjonalnych,
- stanowi różnicę między produkcją globalną a zużyciem pośrednim.

Produkt krajowy brutto

- przedstawia końcowy rezultat działalności wszystkich podmiotów gospodarki narodowej,
- równa się sumie wartości dodanej brutto wytworzonej przez wszystkie krajowe jednostki instytucjonalne powiększonej o podatki od produktów i pomniejszonej o dotacje do produktów.

Koszty związane z zatrudnieniem

- płatności dokonywane przez pracodawcę na rzecz pracowników w zamian za świadczoną przez nich pracę,

- składnikami kosztów związanych z zatrudnieniem są:
 - wynagrodzenia (powiększone o składki na ubezpieczenia społeczne i zdrowotne płacone przez pracowników),
 - składki na ubezpieczenia społeczne płacone przez pracodawców, powiększone o składki na Fundusz Pracy,
 - inne koszty związane z zatrudnieniem (np. nagrody, stypendia fundowane oraz premie niezaliczone do wynagrodzeń, odpisy na zakładowy fundusz świadczeń socjalnych, diety delegacji służbowych, diety poselskie i senatorskie).

Nadwyżka operacyjna (dochód mieszany) brutto

- określa nadwyżkę lub deficyt powstające w wyniku procesu produkcji przed uwzględnieniem dochodów z tytułu własności,
- otrzymuje się ją po odjęciu od wartości dodanej brutto kosztów związanych z zatrudnieniem i pozostałych podatków związanych z produkcją oraz dodaniu pozostałych dotacji związanych z produkcją,
- w sektorze gospodarstw domowych dla osób fizycznych prowadzących działalność gospodarczą nadwyżka operacyjna brutto ma charakter dochodu mieszanego, gdyż dochód pochodzi zarówno z zainwestowanego kapitału (zysk właściciela), jak również ma charakter wynagrodzenia za pracę.

Dochody pierwotne brutto w sektorze gospodarstw domowych

- dochody pierwotne brutto składają się z:
 - nadwyżki operacyjnej brutto łącznie z dochodem mieszanym brutto,
 - dochodów związanych z pracą najemną (obejmujących całkowite koszty związane z zatrudnieniem, tj. wynagrodzenia łącznie ze składkami na ubezpieczenia społeczne i zdrowotne płaconymi przez pracowników, składki na ubezpieczenia społeczne płacone przez pracodawców powiększone o składki na Fundusz Pracy oraz inne koszty związane z zatrudnieniem),
 - dochodów z tytułu własności,
- dochody pierwotne brutto pełnią funkcję kreującą dochody do dyspozycji brutto.

Dochody do dyspozycji brutto w sektorze gospodarstw domowych

- powstają w wyniku skorygowania dochodów pierwotnych brutto o:
 - podatki bieżące od dochodów, majątku itp.,
 - składki netto na ubezpieczenia społeczne,
 - świadczenia społeczne inne niż transfery socjalne w naturze (świadczenia z zabezpieczenia społecznego pieniężne, pozostałe świadczenia z ubezpieczeń społecznych i świadczenia z pomocy społecznej pieniężne),
 - pozostałe transfery bieżące.



12. Zasady zestawiania rachunków regionalnych

Generalna zasada rachunków regionalnych – zachowanie spójności metodologicznej oraz zgodności liczbowej danych z rachunkami narodowymi:

- ✓ wykorzystywanie pojęć i definicji rachunków narodowych,
- ✓ bilansowanie wyników z rachunkami narodowymi dla ogółem gospodarki narodowej oraz dla każdego sektora instytucjonalnego.

- Jednostka obserwacji w rachunkach regionalnych – **jednostka lokalna rodzaju działalności**.
- Grupowanie danych w przekrojach regionalnych (NUTS 2 oraz NUTS 3) w podziale na rodzaje działalności według PKD 2007 (NACE Rev. 2) – zgodnie z siedzibą i podstawowym rodzajem działalności jednostki lokalnej przedsiębiorstwa.
- Grupowanie jednostek lokalnych według sektorów instytucjonalnych – zgodnie z zaklasyfikowaniem jednostki macierzystej.
- Ewidencjonowanie produkcji globalnej oraz zużycia pośredniego z uwzględnieniem obrotów wewnętrznych, to jest łącznie z wartością produktów wytworzonych przez jedną jednostkę lokalną i przeznaczonych do dalszego przetwarzania w innych jednostkach lokalnych tej samej jednostki instytucjonalnej.
- Regionalizacja PKB proporcjonalnie do regionalnej wartości dodanej brutto (na poziomie NUTS 2 i NUTS 3).

ESA 2010 [13.43.]:

W celu obliczenia PKB w cenach rynkowych dla regionów podatki i dotacje do produktów alokuje się do regionów. Umownie podatki i dotacje ponadregionalne alokuje się na podstawie relatywnej wielkości wartości dodanej brutto wszystkich rodzajów działalności w regionie wycenionej w cenach bazowych. W przypadku terytoriów posiadających szczególnie systemy podatkowe skutkujące znacząco różniącymi się stawkami podatków i dotacji do produktów wewnątrz państwa można zastosować w poszczególnych przypadkach alternatywne metody alokacji.

ESA 2010 [13.31.]:

Agregaty dotyczące produkcji przypisuje się do regionu, w którym jednostka przeprowadzająca odpowiednie transakcje jest rezydentem. Status rezydenta lokalnej JRD jest zasadniczym kryterium przydzielenia tych agregatów do określonego regionu. Zaleca się zasadę rezydencji, zamiast podejścia terytorialnego, w którym działalność produkcyjną przydziela się na podstawie jej lokalizacji.

- Uwzględnianie w rachunkach regionalnych (podobnie jak w rachunkach narodowych) szacunku **szarej gospodarki** oraz **działalności nielegalnej**.

Szara gospodarka obejmuje legalną produkcję ukrytą szacowaną dla:

- zarejestrowanych podmiotów gospodarczych sektora prywatnego z liczbą pracujących do 9 osób (niezależnie od formy prawnej) oraz z liczbą pracujących od 10 do 49 osób (bez spółdzielni),
- osób fizycznych z tytułu wykonywania pracy nierejestrowanej, głównie w działalności usługowej (w tym osób świadczących usługi prostytutki).

Szacunek szarej gospodarki dotyczy:

- zaniżania efektów działalności przez podmioty gospodarcze zarejestrowane,
- uchylania się od płacenia podatku od towarów i usług (tzw. VAT fraud),
- działalności gospodarczej nierejestrowanej, prowadzonej na własny rachunek.

W ramach **działalności nielegalnej** ujęto szacunki dotyczące:

- działalności osób czerpiących korzyści majątkowe z tytułu świadczenia usług prostytutki przez inne osoby,
- produkcji i handlu narkotykami,
- przemytu papierosów.

ESA 2010 [11.26.]:

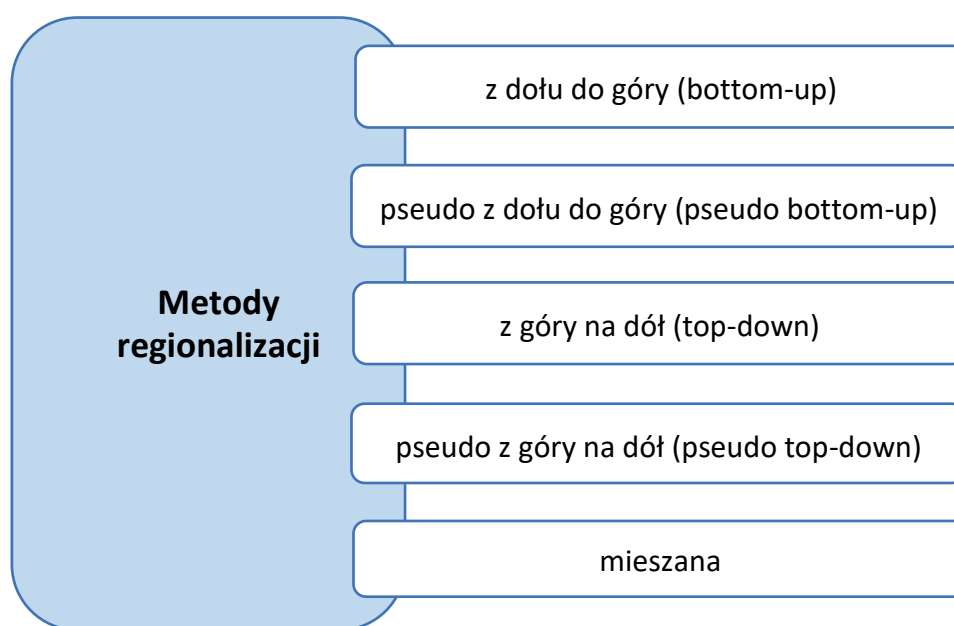
Wartość działalności produkcyjnej, której nie można bezpośrednio zaobserwować, zasadniczo ujmuje się w granicach produkcji rachunków narodowych. Uwzględnia się zatem trzy poniższe kategorie takiej działalności:

- a) działalność nielegalną, w przypadku której strony są dobrowolnymi partnerami transakcji gospodarczej;*
- b) działalność ukrytą, w przypadku której transakcje same w sobie nie są sprzeczne z prawem, ale nie są zgłaszane w celu uniknięcia urzędowej kontroli;*
- c) działalność określaną jako „nieformalna”, zazwyczaj w sytuacji, gdy nie prowadzi się żadnych rejestrów.*



13. Metody regionalizacji

- W obliczeniach w rachunkach regionalnych stosuje się różne metody w zależności od rodzaju źródła i szczegółowości danych będących do dyspozycji.



Metoda „z dołu do góry” (bottom-up)

- wymaga posiadania wiarygodnych danych na poziomie jednostek lokalnych rodzaju działalności,
- polega na sumowaniu danych dla jednostek lokalnych rodzaju działalności do momentu uzyskania agregatu dla danego regionu,
- wartości regionalne muszą się sumować do odpowiedniej wartości krajowej.

Metoda „pseudo z dołu do góry” (pseudo bottom-up)

- stosowana gdy nie ma pełnych informacji o jednostkach lokalnych rodzaju działalności,
- dane dla jednostek lokalnych rodzaju działalności szacowane są na podstawie danych dla przedsiębiorstwa, jednostki rodzaju działalności lub jednostki lokalnej,
- szacunki dla jednostek lokalnych rodzaju działalności są sumowane w celu otrzymania wartości agregatu dla danego regionu, tak jak w czystej metodzie „z dołu do góry”.

Metoda „z góry na dół” (top-down)

- stosowana w przypadku braku możliwości wyliczenia agregatu regionalnego za pomocą sumowania danych z jednostek lokalnych,
- dane krajowe są przypisywane bezpośrednio do regionów,
- polega na podziale wartości ogółem dla kraju między regiony przy zastosowaniu odpowiedniego klucza dystrybucji,
- klucz dystrybucji jest opracowywany na podstawie danych zbliżonych do szacowanej zmiennej dla jednostek lokalnych lub jednostek lokalnych rodzaju działalności.

Metoda „pseudo z góry na dół” (pseudo top-down)

- klucz dystrybucji nie jest opracowywany na podstawie danych o jednostkach lokalnych lub jednostkach lokalnych rodzaju działalności i nie jest zbliżony do szacowanych zmiennych.

Metoda mieszana

- stosowana w przypadku posiadania danych charakteryzujących się różnym stopniem szczegółowości, tzn. tylko niektóre dane są dostępne na poziomie jednostek lokalnych, a pozostałe dotyczą ogółem kraju,
- jednocześnie stosuje się dla danej kategorii różne metody regionalizacji – zarówno „z dołu do góry”, jak i „z góry na dół”, wybierając dla poszczególnych składników danej kategorii najbardziej odpowiednią.

ESA 2010 [13.29.]:

Zaleca się stosowanie bezpośrednich pomiarów wartości regionalnych zamiast pomiarów pośrednich. Jeżeli na poziomie lokalnych JRD dostępne są pełne i wiarygodne mikrodane, wartości na poziomie regionalnym, które odpowiadają pod względem pojęciowym wartościom na poziomie krajowym, szacowane są przy zastosowaniu metody „z dołu do góry”. W celu uzyskania spójności z wartościami ogółem w rachunkach narodowych szacunki dotyczące rachunków regionalnych uzgadnia się z agregatami rachunków narodowych.



14. Źródła danych

W obliczeniach w rachunkach regionalnych wykorzystywane są następujące źródła danych:

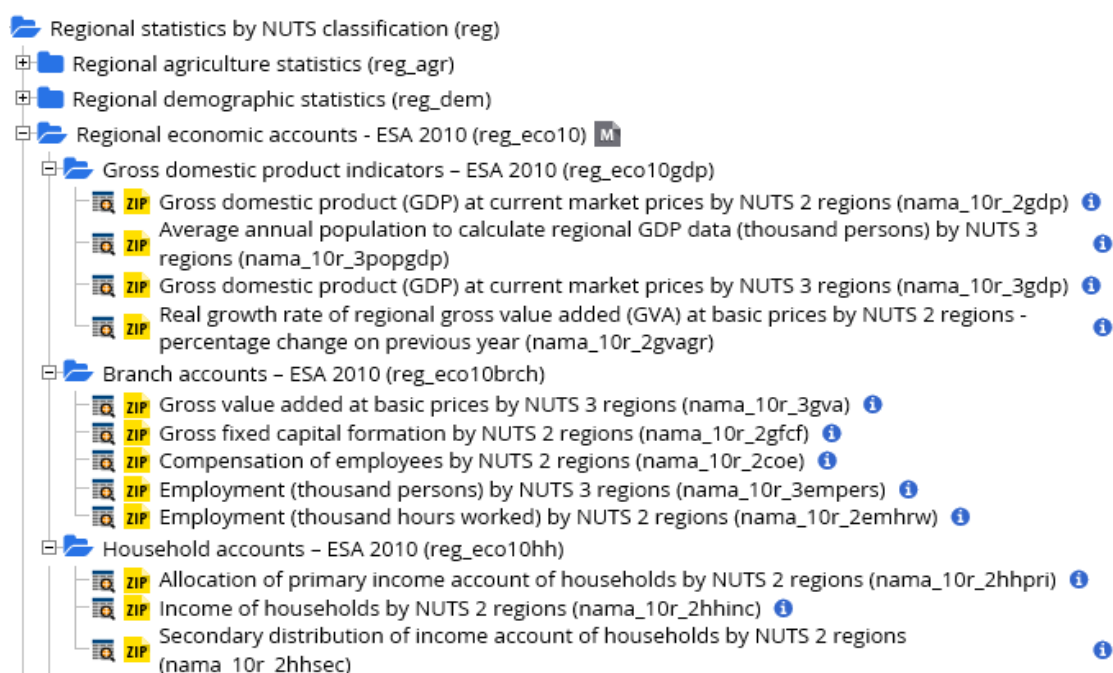
- badania statystyczne prowadzone przez GUS oraz inne instytucje, ujęte w programie badań statystycznych statystyki publicznej:
 - dane jednostkowe ze sprawozdań statystycznych, w tym dane o jednostkach lokalnych rodzaju działalności (JLRD) – pozyskiwane w badaniach pierwotnych,
 - zagregowane i uogólnione wyniki badań pierwotnych,
 - wyniki opracowań wtórnych,
- systemy administracyjne,
- inne dostępne źródła danych (rejstry urzędowe, pozyskiwanie informacji bezpośrednio od jednostek lub z Internetu).

Szczegółowy wykaz źródeł danych znajduje się w PBSSP na dany rok.

15. Bazy danych i publikacje

➤ Baza danych Eurostatu

- dane z rachunków regionalnych zamieszczone są w temacie: *Statystyka ogólna i regionalna / Statystyka regionalna według klasyfikacji NUTS / Ekonomiczne rachunki regionalne,*



- baza zawiera między innymi informacje o produkcie krajowym brutto, wartości dodanej brutto według rodzajów działalności oraz o dochodach pierwotnych i dochodach do dyspozycji gospodarstw domowych w przekrojach regionalnych,
- dane prezentowane są na poziomie NUTS 2 lub NUTS 3,
- na podstawie danych z rachunków regionalnych Eurostat opracowuje oficjalne dane o regionalnym PKB dla wszystkich krajów członkowskich UE.

<http://ec.europa.eu/eurostat/data/database>

- Komunikaty (News releases), w tym na temat regionalnego produktu krajowego brutto – 2015 GDP per capita in 276 EU regions; Four regions over double the EU average ... and still nineteen regions below half of the average



52/2017 - 30 March 2017

2015 GDP per capita in 276 EU regions

Four regions over double the EU average...

...and still nineteen regions below half of the average

In 2015, regional GDP per capita, expressed in terms of purchasing power standards, ranged from slightly less than 30% of the European Union (EU) average in the Bulgarian region of **Severozapaden**, to 580% of the average in **Inner London - West** in the United Kingdom.

This information is taken from data released by Eurostat, the statistical office of the European Union.

Komunikat zawiera informacje dotyczące poziomu PKB na jednego mieszkańca w regionach krajów Unii Europejskiej, wyrażonego we wspólnej umownej walucie – standardzie siły nabywczej (PPS).

Parytety siły nabywczej (Purchasing Power Parities – PPP) są to współczynniki walutowe odzwierciedlające realną siłę nabywczą waluty danego kraju w relacji do średniej umownej waluty porównywanych krajów, tj. jednostki standardowej siły nabywczej (Purchasing Power Standard – PPS). Wyrażenie PKB we wspólnej umownej walucie, poprzez eliminację różnic cen, umożliwia bezpośrednie porównanie wolumenów PKB wszystkich krajów uczestniczących w badaniu.

<http://ec.europa.eu/eurostat/documents/2995521/7962764/1-30032017-AP-EN.pdf/4e9c09e5-c743-41a5-afc8-eb4aa89913f6>

- Rocznik statystyczny regionów (Eurostat regional yearbook 2016)

<http://ec.europa.eu/eurostat/web/products-statistical-books/-/KS-HA-16-001>

➤ Bank Danych Lokalnych (BDL)

RACHUNKI REGIONALNE

- ▶ KOSZTY ZWIĄZANE Z ZATRUDNIENIEM (CENY BIEŻĄCE) - PKD 2007 - ESA 2010
- ▶ NADWYŻKA OPERACYJNA BRUTTO (CENY BIEŻĄCE) - PKD 2007 - ESA 2010
- ▶ NOMINALNE DOCHODY W SEKTORZE GOSPODARSTW DOMOWYCH - PKD 2007 - ESA 2010
- ▶ PRODUKCJA GLOBALNA (CENY BIEŻĄCE) - PKD 2007 - ESA 2010
- ▶ PRODUKT KRAJOWY BRUTTO (CENY BIEŻĄCE) - PKD 2007 - ESA 2010
- ▶ PRODUKT KRAJOWY BRUTTO (CENY BIEŻĄCE) - PKD 2007 - ESA 2010
- ▶ PRODUKT KRAJOWY BRUTTO (CENY BIEŻĄCE) - PKD 2007 - ESA 2010 - SZACUNKI WSTĘPNE
- ▶ PRODUKT KRAJOWY BRUTTO (CENY STAŁE) - PKD 2007 - ESA 2010
- ▶ REALNE DOCHODY W SEKTORZE GOSPODARSTW DOMOWYCH - PKD 2007 - ESA 2010
- ▶ WARTOŚĆ DODANA BRUTTO (CENY BIEŻĄCE) - PKD 2007 - ESA 2010
- ▶ WARTOŚĆ DODANA BRUTTO (CENY BIEŻĄCE) - PKD 2007 - ESA 2010
- ▶ WARTOŚĆ DODANA BRUTTO (CENY BIEŻĄCE) - PKD 2007 - ESA 2010 - SZACUNKI WSTĘPNE
- ▶ ZUŻYCIE POŚREDNIE (CENY BIEŻĄCE) - PKD 2007 - ESA 2010
- ▶ DANE ARCHIWALNE

<https://bdl.stat.gov.pl/BDL/dane/podgrup/temat>

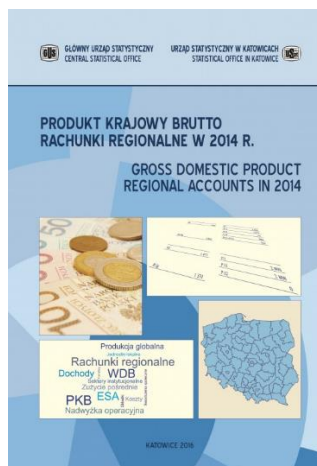
➤ Dziedzina Baza Wiedzy (DBW)

Bloki tematyczne

- ▶ Rachunki narodowe niefinansowe roczne - główne agregaty
- ▶ Rachunki narodowe niefinansowe kwartalne - główne agregaty
- ▶ Rachunki narodowe niefinansowe roczne - rachunki regionalne
 - Wartość dodana brutto według sektorów instytucjonalnych, sekcji i grup sekcji PKD
 - Produkt krajowy brutto

<http://swaid.stat.gov.pl/SitePagesDBW/RachunkiNarodowe.aspx>

➤ Publikacja „Produkt krajowy brutto – Rachunki regionalne”



<http://stat.gov.pl/obszary-tematyczne/rachunki-narodowe/rachunki-regionalne/produkt-krajowy-brutto-rachunki-regionalne-w-2014-roku,1,15.html#>

- Notatka informacyjna „Wstępne szacunki produktu krajowego brutto według województw w 2015 r.”



GŁÓWNY URZĄD STATYSTYCZNY
Urząd Statystyczny w Katowicach

Warszawa, 30.12.2016 r.

Notatka informacyjna

Wstępne szacunki produktu krajowego brutto według województw w 2015 r.

Dane mają charakter wstępny i będą przedmiotem rewizji, zgodnie z polityką rewizji stosowaną w rachunkach narodowych i regionalnych. Dane ostateczne za 2015 r. zostaną opublikowane w październiku 2017 r.

<http://stat.gov.pl/obszary-tematyczne/rachunki-narodowe/rachunki-regionalne/wstepne-szacunki-produktu-krajowego-brutto-wedlug-wojewodztw-w-2015-r-,4,4.html>

- Obwieszczenie Prezesa GUS w sprawie szacunków wartości produktu krajowego brutto na jednego mieszkańca na poziomie województw i podregionów

<http://stat.gov.pl/sygnalne/komunikaty-i-obwieszczenia/lista-komunikatow-i-obwieszczen/obwieszczenie-w-sprawie-szacunkow-wartosci-produktu-krajowego-brutto-na-jednego-mieszkanca-w-latach-2012-2014-na-pozomie-wojewodztw-nts2-i-podregionow-nts3,281,3.html>

Terminy publikowania danych z rachunków regionalnych

- wstępne szacunki PKB na poziomie NUTS 2 – 12 miesięcy po zakończeniu roku (t+12 miesięcy),
- wyniki obliczeń regionalnego PKB i jego elementów (dane ostateczne) – 22 miesiące po zakończeniu roku (t+22 miesiące).



16. Znaczenie i wykorzystanie danych z rachunków regionalnych

Rachunki regionalne

- odgrywają ważną rolę w systemie statystycznym,
- są źródłem informacji makroekonomicznych w przekroju terytorialnym,
- dostarczają spójnych i kompleksowych informacji do prowadzenia analiz ekonomicznych w ujęciu przestrzennym,
- są narzędziem wspierającym procesy decyzyjne w obszarze polityki regionalnej.

ESA 2010 [13.05.]:

W niektórych państwach członkowskich regiony na różnych poziomach dysponują znaczną autonomią w podejmowaniu decyzji. Rachunki regionalne odpowiadające takim regionom są zatem ważne dla polityki krajowej i regionalnej.

Wyniki obliczeń regionalnego produktu krajowego brutto są wykorzystywane na potrzeby:

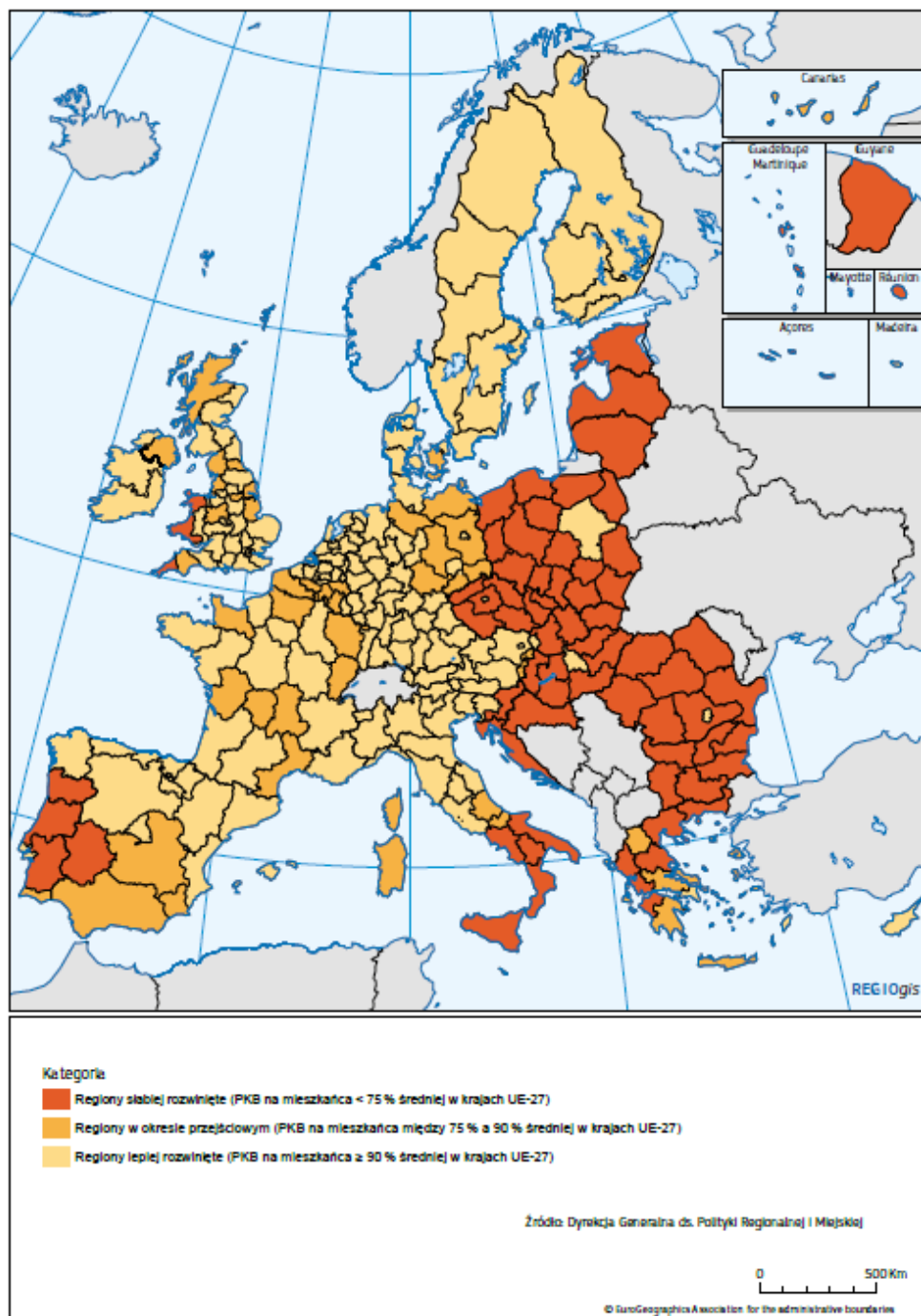
- funduszy strukturalnych UE do selekcji i wyboru regionów kwalifikujących się do wsparcia finansowego z funduszy pomocowych, a także do monitorowania rezultatów udzielonej pomocy (na podstawie danych przekazywanych do Eurostatu),
- opracowania i monitorowania strategii rozwoju i programów wsparcia,
- międzynarodowych porównań.

ESA 2010 [13.06.]:

Rachunki regionalne służą także ważnym szczególnym celom administracyjnym, np.:

- a) rozdzielaniu dochodów z określonego podatku państwowego pomiędzy instytucje rządowe i samorządowe na szczeblu regionalnym;*
- b) rozdzielaniu funduszy w ramach europejskiej polityki spójności.*

Kategorie regionów dla EFRR, EFS i EFRROW w latach 2014-2020



Źródło: Komisja Europejska;
http://ec.europa.eu/regional_policy/pl/information/publications/legislation/2015/european-structural-and-investment-funds-2014-2020-official-texts-and-commentaries

Skróty

BDL	Bank Danych Lokalnych
COICOP	Klasyfikacja Spożycia Indywidualnego według Celu
DBW	Dziedzinowa Baza Wiedzy
Dz. U.	Dziennik Ustaw
Dz. Urz.	Dziennik Urzędowy
EFRR	Europejski Fundusz Rozwoju Regionalnego
EFROW	Europejski Fundusz Rolny na Rzecz Rozwoju Obszarów Wiejskich
EFS	Europejski Fundusz Społeczny
ESA	Europejski System Rachunków Narodowych i Regionalnych
EUROSTAT	Urząd Statystyczny Unii Europejskiej
GUS	Główny Urząd Statystyczny
JLRD	jednostka lokalna rodzaju działalności
JRD	jednostka rodzaju działalności
NACE	Statistical Classification of Economic Activities in the European Community (Statystyczna klasyfikacja działalności gospodarczej we Wspólnocie Europejskiej)
NUTS	Klasyfikacja Jednostek Terytorialnych do Celów Statystycznych
PBSSP	Program badań statystycznych statystyki publicznej
PKB (ang. GDP)	produkt krajowy brutto (ang. gross domestic product)
PKD	Polska Klasyfikacja Działalności
PKWiU	Polska Klasyfikacja Wyrobów i Usług
PPP	Purchasing Power Parities – parytety siły nabywczej
PPS	Purchasing Power Standard – jednostka standardowej siły nabywczej
t	okres odniesienia (rok lub kwartał)
UE	Unia Europejska
WDB	wartość dodana brutto
WE	Wspólnoty Europejskie