

# Informacja Głównego Urzędu Statystycznego w sprawie zaktualizowanego szacunku PKB według kwartałów za lata 2019-2020

22.04.2021 r.



Dynamika PKB według skorygowanego szacunku za rok 2020

Według ostatecznego szacunku, produkt krajowy brutto (PKB) w 2019 r. wzrósł realnie o 4,7%, w porównaniu z 2018 r., wobec wcześniej opublikowanego wzrostu o 4,5%. W 2020 r. spadek PKB nie zmienił się i wyniósł 2,7%

Równoległe z „Komunikatem dotyczącym deficytu i długu sektora instytucji rządowych i samorządowych w 2020 r.” Główny Urząd Statystyczny publikuje zweryfikowany szacunek produktu krajowego brutto (roczny i kwartalny) za lata 2019 – 2020.

Prezentowane dane dotyczące produktu krajowego brutto i jego elementów zostały zrewidowane w stosunku do poprzednio publikowanych z tytułu:

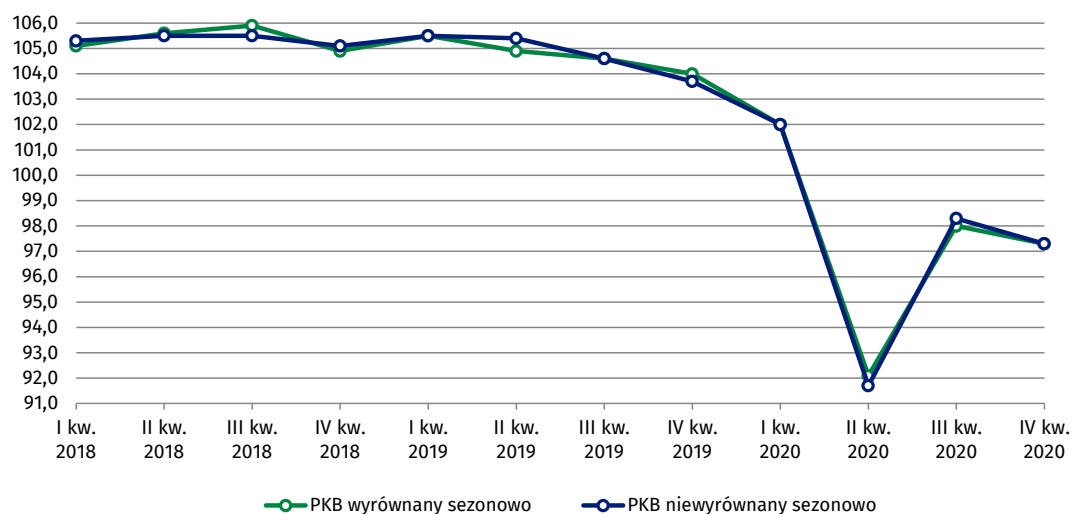
- dokonania ostatecznego szacunku PKB za 2019 rok,
- uwzględnienia pełniejszych informacji o wynikach dla całego roku 2020 dotyczących: finansów przedsiębiorstw, handlu zagranicznego w zakresie obrotów towarowych i usług, opracowania wyniku sektora instytucji rządowych i samorządowych na potrzeby tzw. kwietniowej notyfikacji fiskalnej tego sektora i związanej z tym rewizji niefinansowych rachunków kwartalnych oraz wykorzystania dostępnych w tym czasie danych ze źródeł administracyjnych.

Poziom zmian dla PKB wyrównanego sezonowo i PKB niewyrównanego sezonowo prezentują tablice poniżej.

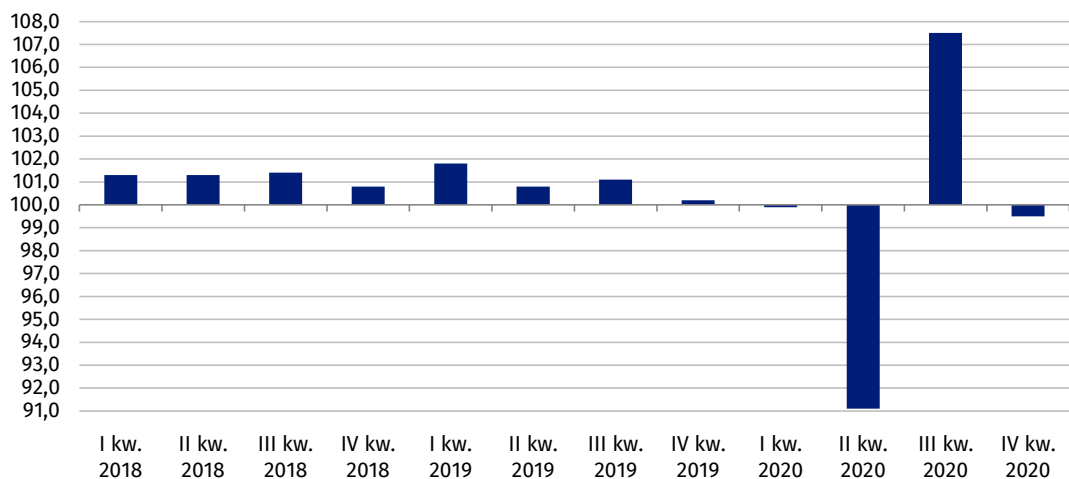
**Tablica 1. Dynamika realna PKB wyrównanego sezonowo, ceny stałe przy roku odniesienia 2015; zmiany**

Wyszczególnienie	2018				2019				2020			
	I kw.	II kw.	III kw.	IV kw.	I kw.	II kw.	III kw.	IV kw.	I kw.	II kw.	III kw.	IV kw.
	poprzedni kwartał = 100											
Dynamika PKB, dane z 26.02.2021	101,3	101,3	101,4	100,8	101,7	100,7	101,2	100,2	99,7	91,0	107,9	99,3
Dynamika PKB, dane z 22.04.2021	101,3	101,3	101,4	100,8	101,8	100,8	101,1	100,2	99,9	91,1	107,5	99,5
Różnica	0,0	0,0	0,0	0,0	+0,1	+0,1	-0,1	0,0	+0,2	+0,1	-0,4	+0,2
	analogiczny kwartał roku poprzedniego = 100											
Dynamika PKB, dane z 26.02.2021	105,1	105,6	105,9	104,9	105,3	104,7	104,4	103,9	101,9	92,0	98,2	97,3
Dynamika PKB, dane z 22.04.2021	105,1	105,6	105,9	104,9	105,5	104,9	104,6	104,0	102,0	92,1	98,0	97,3
Różnica	0,0	0,0	0,0	0,0	+0,2	+0,2	+0,2	+0,1	+0,1	+0,1	-0,2	0,0

**Wykres 1. Dynamika realna produktu krajowego brutto (analogiczny okres roku poprzedniego=100)**



**Wykres 2. Dynamika realna produktu krajowego brutto wyrównanego sezonowo (kwartał poprzedni = 100)**



**Tablica 2. Dynamika realna PKB i wybranych kategorii niewyrównanych sezonowo, ceny stałe średnioroczne roku poprzedniego; zmiany**

Wyszczególnienie	2019					2020				
	I kw.	II kw.	III kw.	IV kw.	I-IV kw.	I kw.	II kw.	III kw.	IV kw.	I-IV kw.
PKB, dane z 26.02.2021	105,3	105,1	104,4	103,6	104,5	101,9	91,6	98,5	97,2	97,3
PKB, dane z 22.04.2021	105,5	105,4	104,6	103,7	104,7	102,0	91,7	98,3	97,3	97,3
Różnica	+0,2	+0,3	+0,2	+0,1	+0,2	+0,1	+0,1	-0,2	+0,1	0,0

Wyszczególnienie	2019					2020				
	I kw.	II kw.	III kw.	IV kw.	I-IV kw.	I kw.	II kw.	III kw.	IV kw.	I-IV kw.
Wartość dodana brutto, dane z 26.02.2021	105,2	105,1	104,2	103,5	104,5	101,9	91,9	98,3	96,9	97,2
Wartość dodana brutto, dane z 22.04.2021	105,4	105,3	104,4	103,6	104,6	102,0	92,0	98,0	97,0	97,2
Różnica	+0,2	+0,2	+0,2	+0,1	+0,1	+0,1	+0,1	-0,3	+0,1	0,0
Popyt krajowy, dane z 26.02.2021	103,8	105,0	103,7	101,9	103,5	101,0	90,1	96,8	96,6	96,1
Popyt krajowy, dane z 22.04.2021	103,8	105,1	103,9	101,8	103,6	100,9	90,5	96,8	97,1	96,3
Różnica	0,0	+0,1	+0,2	-0,1	+0,1	-0,1	+0,4	0,0	+0,5	+0,2
Popyt konsumpcyjny, dane z 26.02.2021	103,9	104,4	104,1	103,6	104,0	101,2	89,2	100,4	96,8	97,0
Popyt konsumpcyjny, dane z 22.04.2021	103,7	104,2	104,2	103,7	104,0	101,2	89,2	100,4	96,8	97,0
Różnica	-0,2	-0,2	+0,1	+0,1	0,0	0,0	0,0	0,0	0,0	0,0
Popyt inwestycyjny, dane z 26.02.2021	111,5	108,7	104,3	106,2	107,2	100,9	89,3	91,0	89,1	91,6
Popyt inwestycyjny, dane z 22.04.2021	110,3	107,5	103,3	105,2	106,1	101,7	90,2	91,8	84,6	90,4
Różnica	-1,2	-1,2	-1,0	-1,0	-1,1	+0,8	+0,9	+0,8	-4,5	-1,2

Efektom opracowania zweryfikowanego szacunku produktu krajowego brutto (rocznego i kwartalnego) są zmiany w poziomach absolutnych oraz dynamikach realnych PKB i w jego elementach składowych.

W świetle ostatecznego szacunku PKB za 2019 r. zanotowano szybszy, niż wcześniej szacowano, wzrost gospodarczy. Wzrost PKB wyniósł odpowiednio: w I kwartale 2019 r. – 5,5% (wobec 5,3%), w II kwartale 2019 r. – 5,4% (wobec 5,1%), w III kwartale 2019 r. – 4,6% (wobec 4,4%), w IV kwartale 2019 r. – 3,7% (wobec 3,6%). W całym 2019 r. wzrost gospodarczy wyniósł 4,7% (wobec 4,5%).

W I kwartale 2020 r., w porównaniu z analogicznym okresem 2019 r., wzrost PKB był wyższy od wcześniej szacowanego i wyniósł 2,0% (wobec 1,9%). W II i IV kwartale zanotowano mniejsze od wcześniej szacowanych spadki w dynamice PKB, które wyniosły 8,3% oraz 2,7% (wobec odpowiednio 8,4% i 2,8%). W III kwartale 2020 r. zmniejszenie dynamiki PKB było nieco większe od wcześniej zanotowanego i wyniosło 1,7% (wobec 1,5%). W całym 2020 r. PKB zmniejszył się o 2,7%, dane te nie uległy zmianie w stosunku do poprzedniego szacunku.

W 2020 r. spadek dynamiki realnej nakładów brutto na środki trwałe, który wyniósł 9,6%, był większy w stosunku do danych przyjętych we wstępnym szacunku (spadek o 8,4%). W I kwartale odnotowano wzrost dynamiki, która wyniosła 1,7% (wobec 0,9%). W II i III kwartale zanotowano mniejsze spadki w dynamice – 9,8% i 8,2% niż we wcześniejszym szacunku (odpowiednio o 10,7% i 9,0%). W IV kwartale natomiast pogłębił się spadek dynamiki i wyniósł 15,4% wobec uprzednio szacowanego spadku o 10,9%. Zmiany te wynikają głównie z aktualizacji szacunku nakładów dla sektora instytucji rządowych i samorządowych oraz danych o nakładach inwestycyjnych na środki trwałe oraz wartości niematerialne i prawne dla przedsiębiorstw pozyskanych z badania za IV kw. 2020 r.

W całym 2020 r. odnotowano silniejszy wzrost dynamiki realnej spożycia publicznego, który wyniósł 4,4%, w stosunku do wartości przyjętych we wstępnym szacunku (3,2%). W poszczególnych kwartałach wzrost realny wyniósł odpowiednio: w I kwartale 2,5% (wobec 2,6%), w II kwartale 3,4% (pozostał na tym samym poziomie), w III kwartale 3,0% (wobec 3,4%) i w IV kwartale 7,7% (wobec 3,4%). Na zmiany wartości spożycia publicznego złożyły się głównie: wzrost kosztów związanych z zatrudnieniem, wzrost zużycia pośredniego oraz wzrost kosztów związanych z transferami socjalnymi w naturze.

Dodatkowo, zaktualizowano dane o handlu zagranicznym wynikające z bieżących korekt w obrotach towarowych i usługowych we wszystkich kwartałach 2020 r.

Zweryfikowany szacunek produktu krajowego brutto (roczny i kwartalny) za lata 2019 – 2020 przełożył się na zmiany w strukturze skali wpływu poszczególnych czynników wzrostu gospodarczego.

W 2019 r., w stosunku do opublikowanych wcześniej danych, odnotowano spadek skali wpływu popytu inwestycyjnego na PKB w całym roku i we wszystkich jego kwartałach. Zaobserwowano wzrost skali wpływu popytu zagranicznego w roku i kwartałach (za wyjątkiem III kwartału, gdzie wpływ ten pozostał na tym samym poziomie). Wpływ popytu krajowego i popytu konsumpcyjnego na wzrost PKB w całym 2019 r. nie uległ zmianie, zaobserwowano natomiast niewielkie różnice w poszczególnych kwartałach.

W całym 2020 r. nie odnotowano zmian w skali wpływu popytu konsumpcyjnego na dynamikę PKB. Zanotowano nieznaczne osłabienie wpływu popytu konsumpcyjnego w I kwartale, w pozostałych kwartałach ten wpływ nie zmienił się. W przypadku popytu inwestycyjnego w I kwartale zanotowano, w stosunku do opublikowanych wcześniej danych, poprawę skali wpływu na dynamikę PKB, w II i III kwartale zaobserwowano zmniejszenie negatywnego wpływu, natomiast w IV kwartale negatywny wpływ na dynamikę PKB był silniejszy.

Negatywny wpływ popytu krajowego w całym roku i w II, III i IV kwartale na wzrost gospodarczy był mniejszy niż zaobserwowano we wstępnym szacunku. W I kwartale odnotowano słabszy wpływ na wzrost PKB. W przypadku popytu zagranicznego zmniejszenie pozytywnej kontrybucji odnotowano w trzech kwartałach: II, III, IV i w całym roku. Wyjątkiem był I kwartał, w którym zaobserwowano zwiększenie pozytywnego oddziaływania na wzrost gospodarczy (patrz tablica 3).

**Tablica 3. Zmiany skali wpływu głównych czynników wzrostu gospodarczego (p.proc.)**

Wyszczególnienie	2019					2020				
	I kw.	II kw.	III kw.	IV kw.	I-IV kw.	I kw.	II kw.	III kw.	IV kw.	I-IV kw.
PKB, dane z 26.02.2021	5,3	5,1	4,4	3,6	4,5	1,9	-8,4	-1,5	-2,8	-2,7
PKB, dane z 22.04.2021	5,5	5,4	4,6	3,7	4,7	2,0	-8,3	-1,7	-2,7	-2,7
Różnica	+0,2	+0,3	+0,2	+0,1	+0,2	+0,1	+0,1	-0,2	+0,1	0,0
Popyt krajowy, dane z 26.02.2021	3,7	4,8	3,6	1,9	3,4	1,0	-9,5	-3,2	-3,2	-3,7
Popyt krajowy, dane z 22.04.2021	3,7	4,8	3,8	1,8	3,4	0,9	-9,1	-3,1	-2,8	-3,5
Różnica	0,0	0,0	+0,2	-0,1	0,0	-0,1	+0,4	+0,1	+0,4	+0,2
Popyt konsumpcyjny, dane z 26.02.2021	2,4	2,6	2,4	1,8	2,3	0,8	-6,2	0,2	-1,7	-1,7
Popyt konsumpcyjny, dane z 22.04.2021	2,3	2,4	2,5	1,9	2,3	0,7	-6,2	0,2	-1,7	-1,7
Różnica	-0,1	-0,2	+0,1	+0,1	0,0	-0,1	0,0	0,0	0,0	0,0
Popyt inwestycyjny, dane z 26.02.2021	1,5	1,4	0,8	1,6	1,3	0,1	-1,8	-1,7	-2,8	-1,6
Popyt inwestycyjny, dane z 22.04.2021	1,3	1,2	0,6	1,3	1,1	0,2	-1,6	-1,4	-3,9	-1,8
Różnica	-0,2	-0,2	-0,2	-0,3	-0,2	+0,1	+0,2	+0,3	-1,1	-0,2
Popyt zagraniczny, dane z 26.02.2021	1,6	0,3	0,8	1,7	1,1	0,9	1,1	1,7	0,4	1,0

Wyszczególnienie	2019					2020				
	I kw.	II kw.	III kw.	IV kw.	I-IV kw.	I kw.	II kw.	III kw.	IV kw.	I-IV kw.
Popyt zagraniczny, dane z 22.04.2021	1,8	0,6	0,8	1,9	1,3	1,1	0,8	1,4	0,1	0,8
Różnica	+0,2	+0,3	0,0	+0,2	+0,2	+0,2	-0,3	-0,3	-0,3	-0,2

W załączonych tablicach 1 i 2 przedstawiono wskaźniki dynamiki realnej przy podstawach odpowiednio: kwartał poprzedni = 100 oraz analogiczny kwartał roku poprzedniego = 100, w cenach stałych przy roku odniesienia 2015, dla szeregów czasowych PKB i wybranych zmiennych, dla danych surowych, wyrównanych sezonowo i trendu. Szczegółowe dane liczbowe dla szeregów czasowych PKB i jego zmiennych w cenach bieżących oraz wskaźniki dynamiki realnej (przy podstawie analogiczny okres roku poprzedniego = 100, w cenach stałych średniorocznych roku poprzedniego) zawierają tablice 3 i 4.

Tablica 5 zawiera wskaźniki skali wpływu poszczególnych kategorii na wzrost realny PKB.

Procedura wyrównań sezonowych może powodować zmiany dynamiki PKB i składowych PKB w okresach historycznych jako skutek przeliczenia szeregów czasowych, po dodaniu kolejnych obserwacji kwartalnych lub rewizji danych opublikowanych.

W przypadku cytowania danych Głównego Urzędu Statystycznego prosimy o zamieszczenie informacji: „Źródło danych GUS”, a w przypadku publikowania obliczeń dokonanych na danych opublikowanych przez GUS prosimy o zamieszczenie informacji: „Opracowanie własne na podstawie danych GUS”.

Opracowanie merytoryczne:  
**Departament Rachunków Narodowych**  
**Dyrektor Anita Perzyna**  
Tel: 22 608 31 17

Rozpowszechnianie:  
**Rzecznik Prasowy Prezesa GUS**  
**Karolina Banaszek**  
Tel: 695 255 011

**Wydział Współpracy z Mediami**

Tel: 22 608 34 91, 22 608 38 04

**e-mail: [obslugaprasowa@stat.gov.pl](mailto:obslugaprasowa@stat.gov.pl)**



[www.stat.gov.pl](http://www.stat.gov.pl)



[@GUS\\_STAT](https://twitter.com/GUS_STAT)



[@GlownyUrzadStatystyczny](https://www.facebook.com/GlownyUrzadStatystyczny)

**Powiązane opracowania**

[Wstępny szacunek produktu krajowego brutto w czwartym kwartale 2020 roku](#)

**Temat dostępny w bazach danych**

[Dziedzinowa baza wiedzy Rachunki Narodowe](#)

**Ważniejsze pojęcia dostępne w słowniku**

[Produkt krajowy brutto](#)

[Wartość dodana brutto](#)

[Akumulacja](#)