

Wstępny szacunek produktu krajowego brutto w 2 kwartale 2023 r.

31.08.2023 r.


99,4

Dynamika realna PKB w 2 kwartale 2023 r.

Produkt krajowy brutto (PKB) niewyrównany sezonowo w 2 kwartale 2023 r. zmniejszył się realnie o 0,6% rok do roku wobec wzrostu o 6,1% w analogicznym kwartale 2022 r. (w cenach stałych średniorocznych roku poprzedniego).

W 2 kwartale 2023 r. PKB wyrównany sezonowo (w cenach stałych przy roku odniesienia 2015) zmniejszył się realnie o 2,2% w porównaniu z poprzednim kwartałem i był niższy niż przed rokiem o 1,4%.

PKB niewyrównany sezonowo (w cenach stałych średniorocznych roku poprzedniego) zmniejszył się realnie o 0,6% w porównaniu z 2 kwartałem roku poprzedniego.

Tablica 1. PKB wyrównany sezonowo, ceny stałe przy roku odniesienia 2015

Wyszczególnienie	2021				2022				2023	
	1 kw.	2 kw.	3 kw.	4 kw.	1 kw.	2 kw.	3 kw.	4 kw.	1 kw.	2 kw.
	poprzedni kwartał = 100									
Dynamika PKB, dane z 16.08.2023	102,6	102,1	102,1	101,8	104,5	97,5	101,0	97,7	103,8	96,3
Dynamika PKB, dane z 31.08.2023	102,3	102,5	102,2	101,9	103,2	98,6	101,2	98,0	101,6	97,8
Różnica	-0,3	+0,4	+0,1	+0,1	-1,3	+1,1	+0,2	+0,3	-2,2	+1,5
	analogiczny kwartał roku poprzedniego = 100									
Dynamika PKB, dane z 16.08.2023	99,6	112,0	107,2	108,9	110,9	105,9	104,7	100,6	100,0	98,7
Dynamika PKB, dane z 31.08.2023	99,4	112,1	107,3	109,2	110,1	106,0	105,0	101,0	99,4	98,6
Różnica	-0,2	+0,1	+0,1	+0,3	-0,8	+0,1	+0,3	+0,4	-0,6	-0,1

Dynamika realna PKB niewyrównanego sezonowo w 2 kwartale 2023 r. w stosunku do opublikowanej 16.08.2023 r. w szybkim szacunku PKB, zmniejszyła się o 0,1 p. proc. i wyniosła 99,4%

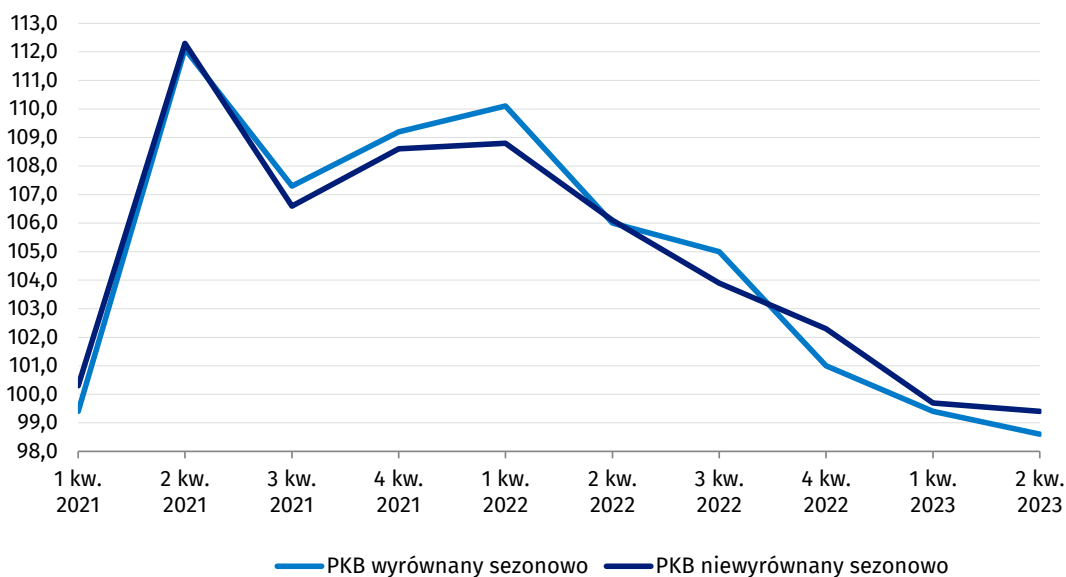
Tablica 2. PKB niewyrównany sezonowo, ceny stałe średnioroczne roku poprzedniego

Wyszczególnienie	2021				2022				2023	
	1 kw.	2 kw.	3 kw.	4 kw.	1 kw.	2 kw.	3 kw.	4 kw.	1 kw.	2 kw.
	analogiczny kwartał roku poprzedniego = 100									
Dynamika PKB, dane z 16.08.2023	100,3	112,3	106,6	108,6	108,8	106,1	103,9	102,3	99,7	99,5
Dynamika PKB, dane z 31.08.2023	100,3	112,3	106,6	108,6	108,8	106,1	103,9	102,3	99,7	99,4
Różnica	0,0	0,0	0,0	0,0	0,0	0,0	0,0	0,0	0,0	-0,1

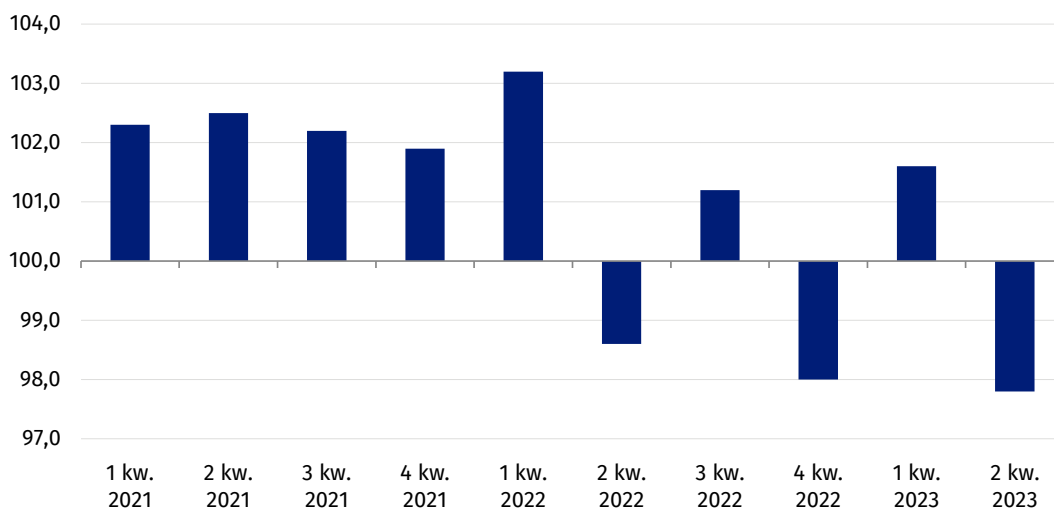
W 2 kwartale 2023 r. nastąpił spadek PKB, który w skali roku wyniósł 0,6%. Wpłynął na to spadek popytu krajowego o 4,1% (w 1 kw. 2023 r. popyt krajowy zmniejszył się o 5,2%). Złożył się na to spadek akumulacji brutto o 14,3% (wobec spadku w 1 kwartale 2023 r. o 18,4%) oraz spadek spożycia ogółem o 1,5% (wobec spadku w 1 kwartale 2023 r. o 1,6%). Spożycie w sektorze gospodarstw domowych zmniejszyło się o 2,7% (wobec spadku w 1 kw. 2023 r. o 2,0%). Nakłady brutto na środki trwałe wzrosły o 7,9% (wobec wzrostu w 1 kwartale 2023 r. o 5,5%).

W efekcie wpływ popytu krajowego na gospodarkę był negatywny i wyniósł -3,7 p. proc. (w 1 kwartale 2023 r. negatywny wpływ wyniósł -4,6 p. proc.). Złożyły się na to negatywne wpływy spożycia ogółem i akumulacji brutto. Wpływ spożycia ogółem wyniósł -1,1 p. proc. (wobec podobnego wpływu -1,1 p. proc. w 1 kwartale 2023 r.), z tego wpływ spożycia w sektorze gospodarstw domowych wyniósł -1,5 p. proc. oraz wpływ spożycia publicznego +0,4 p. proc. (w 1 kwartale 2023 r. odpowiednio -1,0 p. proc. i -0,1 p. proc.). Wpływ popytu inwestycyjnego na PKB wyniósł +1,2 p. proc. (wobec +0,6 p. proc. w 1 kwartale 2023 r.). Wpływ przyrostu rzeczowych środków obrotowych wyniósł -3,8 p. proc. (wobec wpływu -4,1 p. proc. w 1 kw. 2023 r.). W konsekwencji wpływ akumulacji brutto na wzrost PKB był negatywny i wyniósł -2,6 p. proc. (wobec -3,5 p. proc. w 1 kwartale 2023 r.). W 2 kwartale br. zanotowano pozytywny wpływ eksportu netto na tempo wzrostu gospodarczego, który wyniósł +3,1 p. proc. (wobec +4,3 p. proc. w 1 kw. 2023 r.).

**Wykres 1. Dynamika realna produktu krajowego brutto
(analogiczny okres roku poprzedniego = 100)**



**Wykres 2. Dynamika realna produktu krajowego brutto wyrównanego sezonowo
(kwartał poprzedni = 100)**



Produkt krajowy brutto wyrównany sezonowo (kwartał poprzedni = 100, ceny stałe przy roku odniesienia 2015)

W porównaniu z poprzednim kwartałem, w 2 kwartale 2023 r. PKB wyrównany sezonowo zmniejszył się realnie o 2,2%.

Wartość dodana brutto w gospodarce narodowej w 2 kwartale 2023 r. w porównaniu z poprzednim kwartałem zmniejszyła się realnie o 2,6%, w tym:

- w przemyśle o 1,4%
- w handlu i naprawach o 2,6%,

- w transporcie i gospodarce magazynowej o 15,0%,
- w działalności finansowej i ubezpieczeniowej o 0,8%,

Wartość dodana brutto w budownictwie zwiększyła się realnie o 0,5%, a w administracji publicznej i obronie narodowej, obowiązkowych zabezpieczeniach społecznych, edukacji, opiece zdrowotnej i pomocy społecznej łącznie wzrost wyniósł 0,3%.

Popyt krajowy w 2 kwartale 2023 r. w porównaniu z poprzednim kwartałem zmniejszył się realnie o 0,4%.

Spożycie ogółem w 2 kwartale 2023 r. wzrosło realnie o 0,9%, w tym spożycie w sektorze gospodarstw domowych zwiększyło się realnie o 0,6%, a spożycie publiczne o 1,0%.

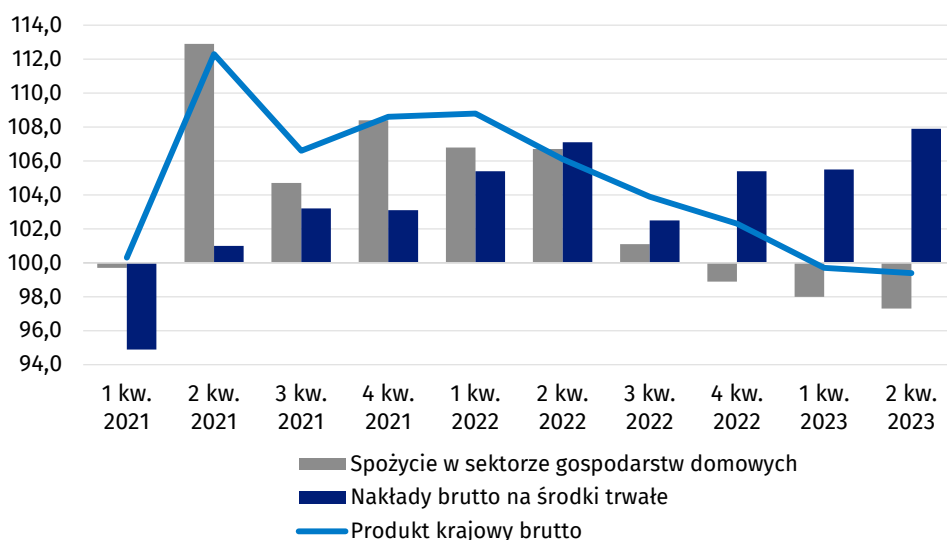
Akumulacja w 2 kwartale 2023 r. zmniejszyła się realnie o 1,7%, w tym nakłady brutto na środki trwałe zwiększyły się realnie o 2,0%.

W załączonych tablicach 1 i 2 przedstawiono wskaźniki dynamiki realnej przy podstawach odpowiednio: kwartał poprzedni = 100 oraz analogiczny kwartał roku poprzedniego = 100, w cenach stałych przy roku odniesienia 2015, dla szeregów czasowych PKB i wybranych zmiennych, dla danych surowych, wyrównanych sezonowo i trendu.

Produkt krajowy brutto niewyrównany sezonowo (ceny stałe średnioroczne roku poprzedniego)

Według wstępnego szacunku PKB w 2 kwartale 2023 r. był realnie niższy o 0,6% w porównaniu z analogicznym okresem roku poprzedniego.

Wykres 3. Dynamika realna produktu krajowego brutto (analogiczny okres roku poprzedniego = 100)



Wartość dodana brutto w gospodarce narodowej w 2 kwartale 2023 r., w porównaniu z analogicznym okresem 2022 r., była wyższa o 0,5% w tym:

- w budownictwie o 2,7%,
- w działalności finansowej i ubezpieczeniowej o 13,6%,
- w administracji publicznej i obronie narodowej, obowiązkowych zabezpieczeniach społecznych, edukacji, opiece zdrowotnej i pomocy społecznej łącznie o 2,8%.

Wartość dodana brutto zmniejszyła się w porównaniu z analogicznym okresem 2022 r.:

- w przemyśle o 1,2%,
- w handlu i naprawach o 6,9%,
- w transporcie i gospodarce magazynowej o 4,9%,

Popyt krajowy w 2 kwartale 2023 r., w porównaniu z analogicznym okresem 2022 r., zmniejszył się o 4,1%.

Spożycie ogółem w 2 kwartale 2023 r. było niższe niż przed rokiem o 1,5%, w tym spadek spożycia w sektorze gospodarstw domowych wyniósł 2,7% , a spożycie publiczne wzrosło o 2,6%.

Akumulacja brutto w 2 kwartale 2023 r. zmniejszyła się o 14,3%, w porównaniu z analogicznym okresem 2022 r., w tym nakłady brutto na środki trwałe wzrosły o 7,9%. Stopa inwestycji (relacja nakładów brutto na środki trwałe do produktu krajowego brutto w cenach bieżących) wyniosła 16,2% wobec 15,5% przed rokiem.

Szczegółowe dane liczbowe dla szeregów czasowych PKB i jego zmiennych w cenach bieżących oraz wskaźniki dynamiki realnej (przy podstawie analogiczny okres roku poprzedniego = 100, w cenach stałych średniorocznych roku poprzedniego) zawierają tablice 3 i 4. Tablica 5 zawiera wskaźniki skali wpływu poszczególnych kategorii na wzrost realny PKB.

Procedura wyrównań sezonowych może powodować zmiany dynamiki PKB i składowych PKB w okresach historycznych, jako skutek przeliczenia szeregów czasowych, po dodaniu kolejnych obserwacji kwartalnych lub rewizji danych opublikowanych.

W przypadku cytowania danych Głównego Urzędu Statystycznego prosimy o zamieszczenie informacji: „Źródło danych GUS” , a w przypadku publikowania obliczeń dokonanych na danych opublikowanych przez GUS prosimy o zamieszczenie informacji: „Opracowanie własne na podstawie danych GUS”.

Opracowanie merytoryczne:
Departament Rachunków Narodowych

Anita Perzyna
Tel: 22 608 31 17


Wydział Współpracy z Mediami

Tel: 22 608 38 04

e-mail: obslugaprasowa@stat.gov.pl

Rozpowszechnianie:
Rzecznik Prasowy Prezesa GUS

Karolina Banaszek
Tel: 695 255 011

-  stat.gov.pl
-  [@GUS_STAT](https://twitter.com/GUS_STAT)
-  [@GlownyUrzadStatystyczny](https://www.facebook.com/GlownyUrzadStatystyczny)
-  [gus_stat](https://www.instagram.com/gus_stat)
-  [glownyurządstatystycznygus](https://www.youtube.com/glownyurządstatystycznygus)
-  [glownyurządstatystyczny](https://www.linkedin.com/company/glownyurządstatystyczny)

Powiązane opracowania

[Szybki szacunek produktu krajowego brutto za II kwartał 2023 roku](#)

Temat dostępny w bazach danych

[Dziedzina bazy wiedzy Rachunki Narodowe](#)

Ważniejsze pojęcia dostępne w słowniku

[Produkt krajowy brutto](#)

[Wartość dodana brutto](#)

[Akumulacja brutto](#)