

Budownictwo mieszkaniowe¹ w okresie styczeń-maj 2022 r.

22.06.2022 r.


103,8

Dynamika liczby mieszkań oddanych do użytkowania r/r

W pierwszych pięciu miesiącach 2022 roku oddano do użytkowania więcej mieszkań niż przed rokiem. Spadła natomiast liczba mieszkań, na których budowę wydano pozwolenia lub dokonano zgłoszenia z projektem budowlanym oraz liczba mieszkań, których budowę rozpoczęto.

Mieszkania oddane do użytkowania

Według wstępnych danych, w okresie styczeń-maj 2022 roku oddano do użytkowania 91,2 tys. mieszkań, tj. 3,8% więcej niż w roku ubiegłym. Deweloperzy przekazali do eksploatacji 51,7 tys. mieszkań – o 2,3% więcej niż w 2021 r., natomiast inwestorzy indywidualni – 38,0 tys. mieszkań, tj. 7,0% więcej. W ramach tych form budownictwa wybudowano łącznie 98,4% ogółu nowo oddanych mieszkań. W pozostałych formach budownictwa, tj. spółdzielczej, komunalnej, społecznej czynszowej i zakładowej, oddano do użytkowania łącznie 1 432 mieszkania (wobec 1 780 przed rokiem).

Powierzchnia użytkowa mieszkań oddanych wyniosła 8,8 mln m², czyli o 4,6% więcej niż przed rokiem, a przeciętna powierzchnia użytkowa 1 mieszkania osiągnęła wartość 96,2 m².

Deweloperzy i inwestorzy indywidualni oddali do użytkowania odpowiednio: 56,7% i 41,7% ogólnej liczby mieszkań

Tablica 1. Mieszkania oddane do użytkowania

Wyszczególnienie	05 2022			01-05 2022	
	Liczba mieszkań	05 2021=100	04 2022=100	Liczba mieszkań	01-05 2021=100
Ogółem	17 581	111,5	93,7	91 187	103,8
Indywidualne	6 690	98,2	90,1	38 021	107,0
Przeznaczone na sprzedaż lub wynajem	10 719	123,5	95,3	51 734	102,3
w tym na wynajem	95	120,3	197,9	443	49,4
Spółdzielcze	-	.	.	642	80,3
Komunalne	-	.	.	158	21,0
Spółeczne czynszowe	172	.	.	602	268,8
Zakładowe	-	.	.	30	6- krotnie więcej

¹ Dane meldunkowe – mogą ulec zmianie po opracowaniu sprawozdań kwartalnych.

Mieszkania, na których budowę wydano pozwolenia lub dokonano zgłoszenia z projektem budowlanym

Od stycznia do końca maja 2022 r. wydano pozwolenia lub dokonano zgłoszenia budowy 136,0 tys. mieszkań, tj. o 3,9% mniej niż w analogicznym okresie 2021 roku. Pozwolenia na budowę największej liczby mieszkań otrzymali deweloperzy (91,6 tys., wzrost o 0,4% r/r) oraz inwestorzy indywidualni (42,1 tys., spadek o 13,4%). Łącznie w ramach tych form budownictwa otrzymano pozwolenia lub dokonano zgłoszenia budowy z projektem budowlanym dla 98,3% ogółu mieszkań. W pozostałych formach budownictwa odnotowano 2 365 mieszkań, na których budowę wydano pozwolenia lub dokonano zgłoszenia z projektem budowlanym (1 745 w roku ubiegłym).

Liczba mieszkań, na których budowę wydano pozwolenia lub dokonano zgłoszenia z projektem budowlanym w okresie 01-05 2022 r. spadła o 3,9% r/r

Tablica 2. Mieszkania, na których budowę wydano pozwolenia lub dokonano zgłoszenia z projektem budowlanym

Wyszczególnienie	05 2022			01-05 2022	
	Liczba mieszkań	05 2021=100	04 2022=100	Liczba mieszkań	01-05 2021=100
Ogółem	30 181	101,4	108,4	135 993	96,1
Indywidualne	9 038	80,2	101,0	42 076	86,6
Przeznaczone na sprzedaż lub wynajem	20 822	118,4	114,4	91 552	100,4
Spółdzielcze	-	.	.	417	76,5
Komunalne	297	239,5	141,4	1 128	275,1
Spółeczne czynszowe	24	prawie 26-krotnie mniej	prawie 15-krotnie mniej	817	104,6
Zakładowe	-	.	.	3	3-krotnie mniej

Mieszkania, których budowę rozpoczęto

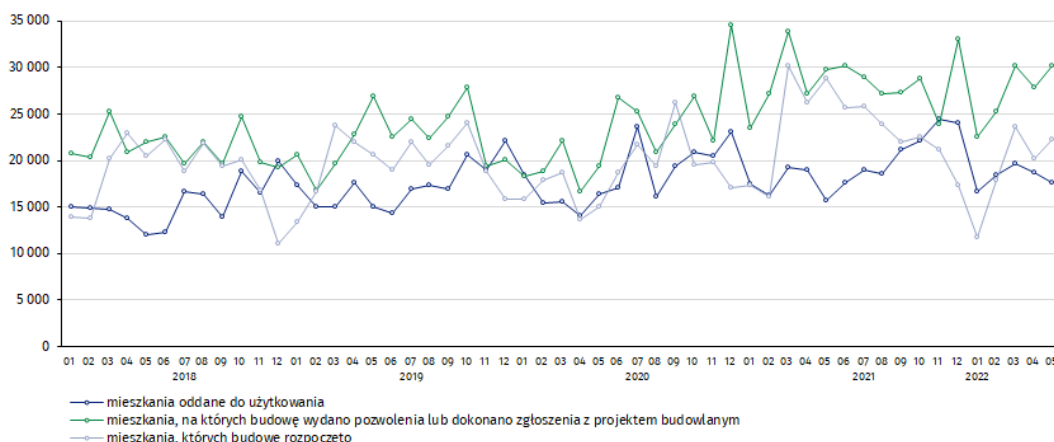
Od początku roku do końca maja 2022 r. rozpoczęto budowę 95,7 tys. mieszkań, tj. o 19,5% mniej niż przed rokiem. Deweloperzy rozpoczęli budowę 55,9 tys. mieszkań (o 23,2% mniej), a inwestorzy indywidualni 38,4 tys. (o 12,6% mniej). Łącznie udział tych form budownictwa wyniósł 98,5% ogólnej liczby mieszkań. W pozostałych formach budownictwa rozpoczęto budowę 1 411 mieszkań (wobec 2 109 w roku poprzednim).

Tablica 3. Mieszkania, których budowę rozpoczęto

Wyszczególnienie	05 2022			01-05 2022	
	Liczba mieszkań	05 2021=100	04 2022=100	Liczba mieszkań	01-05 2021=100
Ogółem	22 226	77,0	110,2	95 686	80,5
Indywidualne	8 727	80,8	99,3	38 372	87,4
Przeznaczone na sprzedaż lub wynajem	13 133	74,7	118,4	55 903	76,8
w tym na wynajem	7	prawie 41-krotnie mniej	63,6	213	38,2
Spółdzielcze	189	55,1	127,7	512	50,4
Komunalne	129	204,8	161,3	318	184,9
Spółeczne czynszowe	48	51,1	80,0	549	59,5
Zakładowe	-	.	.	32	.

Szacuje się, że na koniec maja 2022 roku w budowie pozostawało 875,8 tys. mieszkań, tj. o 1,9% więcej niż w analogicznym miesiącu 2021 r.

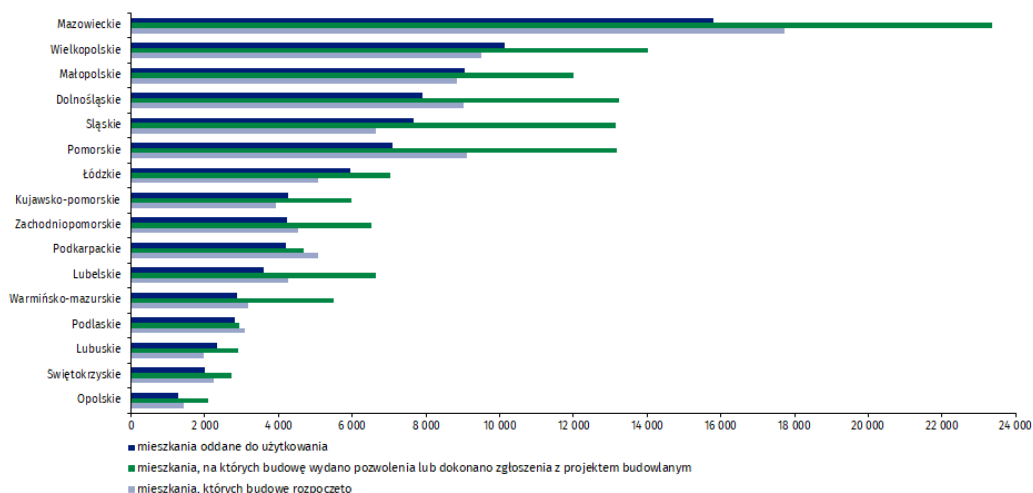
Wykres 1. Ruch budowlany w obszarze budownictwa mieszkaniowego w Polsce



W maju, w porównaniu do kwietnia 2022 roku, spadła liczba mieszkań oddanych do użytkowania (o 6,3%), wzrosła natomiast liczba mieszkań, na których budowę wydano pozwolenia lub dokonano zgłoszenia z projektem budowlanym (o 8,4%) i liczba mieszkań, których budowę rozpoczęto (o 10,2%)

W pierwszych pięciu miesiącach 2022 r. najwyższe wartości dla mieszkań oddanych do użytkowania, mieszkań których budowę rozpoczęto oraz na których budowę wydano pozwolenia lub dokonano zgłoszenia z projektem budowlanym, odnotowano w województwie mazowieckim (odpowiednio: 15,8 tys., 17,7 tys. i 23,4 tys. mieszkań). Wysokie wartości zanotowano również w województwie wielkopolskim (10,1 tys., 9,5 tys. i 14,0 tys.) i małopolskim (9,1 tys., 8,9 tys. i 12,0 tys.).

Wykres 2. Ruch budowlany w obszarze budownictwa mieszkaniowego według województw (styczeń-maj 2022 r.)



W przypadku cytowania danych Głównego Urzędu Statystycznego prosimy o zamieszczenie informacji: „Źródło danych GUS”, a przypadku publikowania obliczeń dokonanych na danych opublikowanych przez GUS prosimy o zamieszczenie informacji: „Opracowanie własne na podstawie danych GUS”.

Opracowanie merytoryczne:
Urząd Statystyczny w Lublinie

Dyrektor Krzysztof Markowski
Tel: 81 533 20 52

Rozpowszechnianie:
Rzecznik Prasowy Prezesa GUS

Karolina Banaszek
Tel: 695 255 011

Wydział Współpracy z Mediami

Tel: 22 608 38 04

e-mail: obslugaprasowa@stat.gov.pl



www.stat.gov.pl



[@GUS_STAT](https://twitter.com/GUS_STAT)



[@GlownyUrzadStatystyczny](https://www.facebook.com/GlownyUrzadStatystyczny)



[gus_stat](https://www.instagram.com/gus_stat)



[glownyurządstatystycznygus](https://www.youtube.com/glownyurządstatystycznygus)



[glownyurządstatystyczny](https://www.linkedin.com/company/glownyurządstatystyczny)

Powiązane opracowania

[Biuletyn Statystyczny](#)

[Sytuacja społeczno-gospodarcza kraju](#)

[Efekty działalności budowlanej](#)

[Budownictwo](#)

Temat dostępny w bazach danych

[Mieszkania, których budowę rozpoczęto - dane miesięczne narastające](#)

[Mieszkania oddane do użytkowania - dane kwartalne narastające](#)

[Bank Danych Lokalnych](#)

Ważniejsze pojęcia dostępne w słowniku

[Mieszkania, na których budowę wydano pozwolenia lub dokonano zgłoszenia z projektem budowlanym](#)

[Mieszkania, których budowę rozpoczęto](#)

[Mieszkania oddane do użytkowania](#)