

Dynamika produkcji budowlano-montażowej we wrześniu 2019 r.^{a)}

22.10.2019 r.


107,6

Dynamika produkcji budowlano-montażowej w porównaniu z wrześniem ub. roku

We wrześniu br. wartość produkcji budowlano-montażowej w cenach stałych wzrosła, zarówno w ujęciu miesięcznym, jak i narastająco, w porównaniu do analogicznych okresów ubiegłego roku.

Według wstępnych danych, produkcja budowlano-montażowa (w cenach stałych) zrealizowana na terenie kraju przez przedsiębiorstwa budowlane o liczbie pracujących powyżej 9 osób we wrześniu br. była wyższa w porównaniu z analogicznym okresem ub. roku o 7,6% oraz wyższa w porównaniu z sierpniem br. o 12,7% (przed rokiem odpowiednio wzrosty - o 16,5% i 7,5%). W okresie styczeń-wrzesień 2019 r. produkcja budowlano-montażowa wzrosła o 5,3% w odniesieniu do tego samego okresu ub. roku, kiedy notowano wzrost o 19,8%.

W porównaniu z sierpniem br. roku odnotowano wzrost wartości produkcji budowlano-montażowej

Tablica 1. Dynamika produkcji budowlano-montażowej (w cenach stałych)

WYSZCZEGÓLNIENIE	IX 2019		I-IX 2019 ¹
	VIII 2019=100	IX 2018=100	I-IX 2018=100
BUDOWNICTWO	112,7	107,6	105,3
Budowa budynków ^Δ	117,1	105,3	104,1
Budowa obiektów inżynierii lądowej i wodnej ^Δ	111,3	115,8	108,7
Roboty budowlane specjalistyczne	110,0	95,5	101,7

^Δ Nazwa skrócona według PKD 2007.

¹ Dane z uwzględnieniem informacji ostatecznych o produkcji i cenach w sierpniu oraz meldunkowych we wrześniu.

^{a)} Dane meldunkowe; obejmują przedsiębiorstwa o liczbie pracujących powyżej 9 osób, których przeważający rodzaj działalności zaliczono do sekcji F „Budownictwo” według Polskiej Klasyfikacji Działalności 2007 (PKD 2007).

W stosunku do września ub. roku wzrost wartości produkcji budowlano-montażowej odnotowano w jednostkach, których podstawowym rodzajem działalności była budowa obiektów inżynierii lądowej i wodnej (15,8%) oraz budowa budynków (5,3%), natomiast zmniejszenie w jednostkach wykonujących głównie roboty budowlane specjalistyczne (4,5%).

W porównaniu z sierpniem br. wzrosty wartości zrealizowanych robót zaobserwowano we wszystkich działach budownictwa, przy czym w jednostkach zajmujących się budową budynków o 17,1%, obiektów inżynierii lądowej i wodnej o 11,3% oraz realizujących roboty budowlane specjalistyczne o 10,0%.

W okresie styczeń-wrzesień br. największy wzrost (8,7%) wartości produkcji budowlano-montażowej wystąpił w przedsiębiorstwach zajmujących się budową obiektów inżynierii lądowej i wodnej. Wzrosty odnotowały również przedsiębiorstwa, których podstawowym rodzajem działalności była budowa budynków (4,1%) oraz wykonywanie robót specjalistycznych (1,7%).

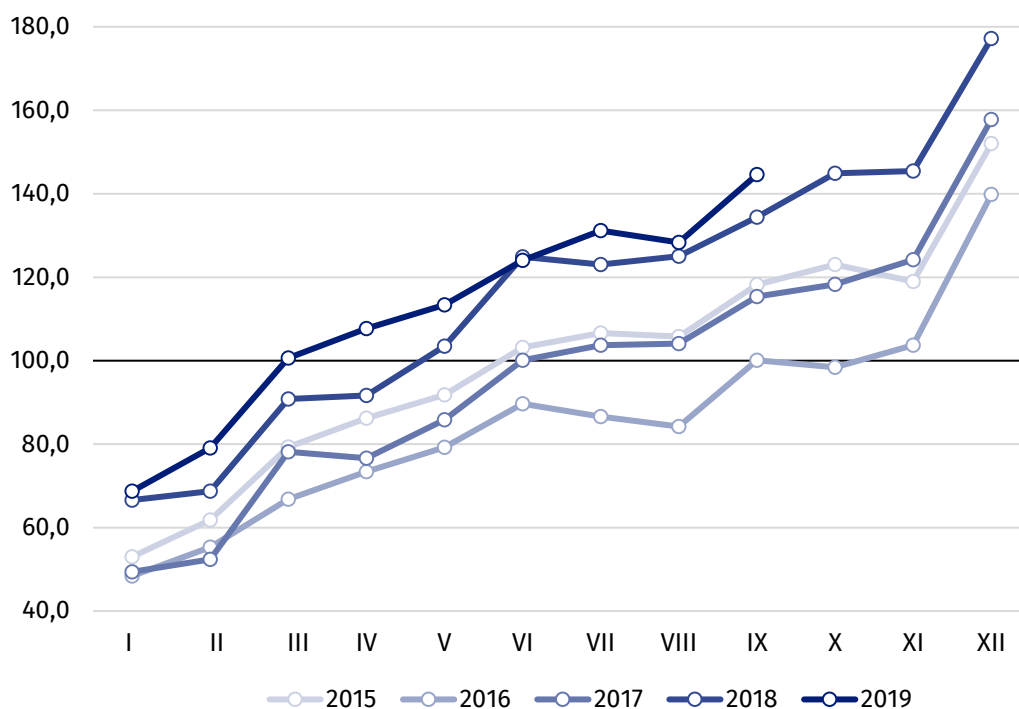
Wartość produkcji budowlano-montażowej obejmująca roboty inwestycyjne we wrześniu 2019 r. była wyższa o 3,8% w porównaniu z analogicznym miesiącem poprzedniego roku (rok temu wzrost o 10,9%), natomiast wartość robót o charakterze remontowym zwiększyła się o 13,8% (przed rokiem wzrost o 26,7%).

W okresie styczeń-wrzesień br. wzrost wartości robót inwestycyjnych w odniesieniu do tego samego okresu ub. roku wyniósł 5,1%, zaś remontowych 5,6% (wobec wzrostów analogicznych robót o 17,4% i 24,1% w 2018 r.).

W porównaniu z wrześniem ub. r. największy wzrost wartości produkcji budowlano-montażowej odnotowano wśród jednostek, których podstawowym rodzajem działalności była budowa obiektów inżynierii lądowej i wodnej

W okresie trzech kwartałów 2019 r. wartość robót inwestycyjnych wzrosła o 5,1% r/r

Wykres 1. Dynamika produkcji budowlano-montażowej (ceny stałe) - przeciętna miesięczna 2015=100²



² Dane meldunkowe dla miesiąca września.

Dynamika produkcji budowlano-montażowej we wrześniu br. (w cenach stałych) w porównaniu do przeciętnej miesięcznej wartości z roku 2015 wyniosła 144,6.

Po wyeliminowaniu wpływu czynników o charakterze sezonowym, produkcja budowlano-montażowa ukształtowała się na poziomie wyższym o 6,0% w porównaniu z analogicznym miesiącem ub. roku oraz o 0,3% wyższym w porównaniu z sierpniem bieżącego roku.

Opracowanie merytoryczne:
Urząd Statystyczny w Lublinie
Zofia Kurlej
Tel: 81 533 23 01
e-mail: Z.Kurlej@stat.gov.pl

Rozpowszechnianie:
Rzecznik Prasowy Prezesa GUS
Karolina Banaszek
Tel: 22 608 34 75, 22 608 30 09
e-mail: rzecznik@stat.gov.pl

Wydział Współpracy z Mediami

Tel: 22 608 34 91, 22 608 38 04

e-mail: obslugaprasowa@stat.gov.pl



www.stat.gov.pl



[@GUS_STAT](https://twitter.com/GUS_STAT)



[@GlownyUrzadStatystyczny](https://www.facebook.com/GlownyUrzadStatystyczny)

Powiązane opracowania

[Biuletyn Statystyczny](#)

[Sytuacja społeczno-gospodarcza kraju](#)

Temat dostępny w bazach danych

[Dziedzinowe Bazy Wiedzy - Budownictwo](#)

[Wskaźniki makroekonomiczne](#)

[Bank Danych Makroekonomicznych](#)

[Bank Danych Lokalnych](#)

Ważniejsze pojęcia dostępne w słowniku

[Sprzedaż produkcji budowlano-montażowej](#)

[Indeks \(dynamika\) sprzedaży produkcji budowlano-montażowej w cenach stałych \(niewyrównana sezonowo\)](#)

[Indeks \(dynamika\) sprzedaży produkcji budowlano-montażowej \(wyrównany sezonowo\)](#)

[Sprzedaż robót budowlanych o charakterze inwestycyjnym](#)

[Sprzedaż robót budowlanych o charakterze remontowym i pozostałych](#)