

22.11.2022 r.

Dynamika produkcji sprzedanej przemysłu w październiku 2022 r.^{a)}


6,8%

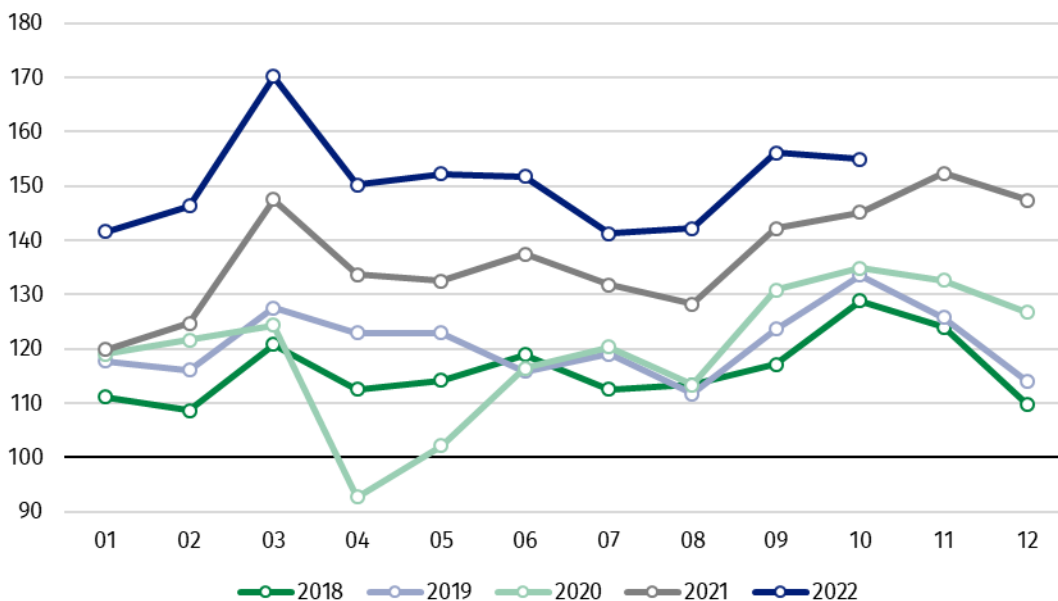
Wzrost produkcji sprzedanej przemysłu w porównaniu z październikiem ub. roku

W październiku br. produkcja sprzedana przemysłu była wyższa o 6,8% w porównaniu z październikiem ub. roku, kiedy notowano wzrost o 7,6% w stosunku do analogicznego okresu roku poprzedniego, natomiast w porównaniu z wrześniem br. spadła o 0,7%. W okresie styczeń – październik br. produkcja sprzedana przemysłu była o 11,6% wyższa w porównaniu z 2021 rokiem, kiedy notowano wzrost o 14,8% w stosunku do analogicznego okresu poprzedniego roku.

Po wyeliminowaniu wpływu czynników o charakterze sezonowym, w październiku br. produkcja sprzedana przemysłu ukształtowała się na poziomie o 7,5% wyższym niż w analogicznym miesiącu ub. roku i o 0,3% niższym w porównaniu z wrześniem br.

Po wyrównaniu sezonowym, wzrost produkcji sprzedanej przemysłu w październiku br. wyniósł 7,5% w skali roku

Wykres 1. Produkcja sprzedana przemysłu (przeciętna miesięczna 2015=100)



Spośród głównych grupowań przemysłowych w październiku br. odnotowano wzrost w skali roku produkcji dóbr inwestycyjnych – o 26,4%, dóbr konsumpcyjnych nietrwałych – o 8,7% oraz dóbr zaopatrzeniowych – o 5,6%. Zmniejszyła się natomiast produkcja dóbr związanych z energią – o 10,8% oraz dóbr konsumpcyjnych trwałych – o 6,6%.

^{a)} Dane meldunkowe; obejmują przedsiębiorstwa o liczbie pracujących 10 osób i więcej.

Tablica 1. Dynamika produkcji sprzedanej przemysłu^{a)} (ceny stałe)

WYSZCZEGÓLNIENIE	2022						
	09	10	09	10	01-10	09	10
	miesiąc poprzedni = 100		analogiczny okres ub. roku = 100			przeciętna miesięczna 2015 = 100	
PRZEMYSŁ	109,8	99,3	109,8	106,8	111,6	156,1	155,0
Górnictwo i wydobywanie	100,3*	97,0	108,6*	104,6	118,0	98,3*	95,4
Przetwórstwo przemysłowe	111,2	98,3	111,0	109,3	111,5	163,1*	160,4
Wytwarzanie i zaopatrywanie w energię elektryczną, gaz, parę wodną i gorącą wodę ^Δ	98,0*	117,3	96,8*	83,8	112,8	108,3*	127,0
Dostawa wody; gospodaro- wanie ściekami i odpadami; rekultywacja ^Δ	98,6*	97,0	102,6*	100,5	107,0	156,0*	151,3

^{a)} Dane z uwzględnieniem ostatecznych informacji o produkcji i cenach we wrześniu oraz meldunkowych w październiku.

* Dane zostały zmienione w stosunku do wcześniej opublikowanych.

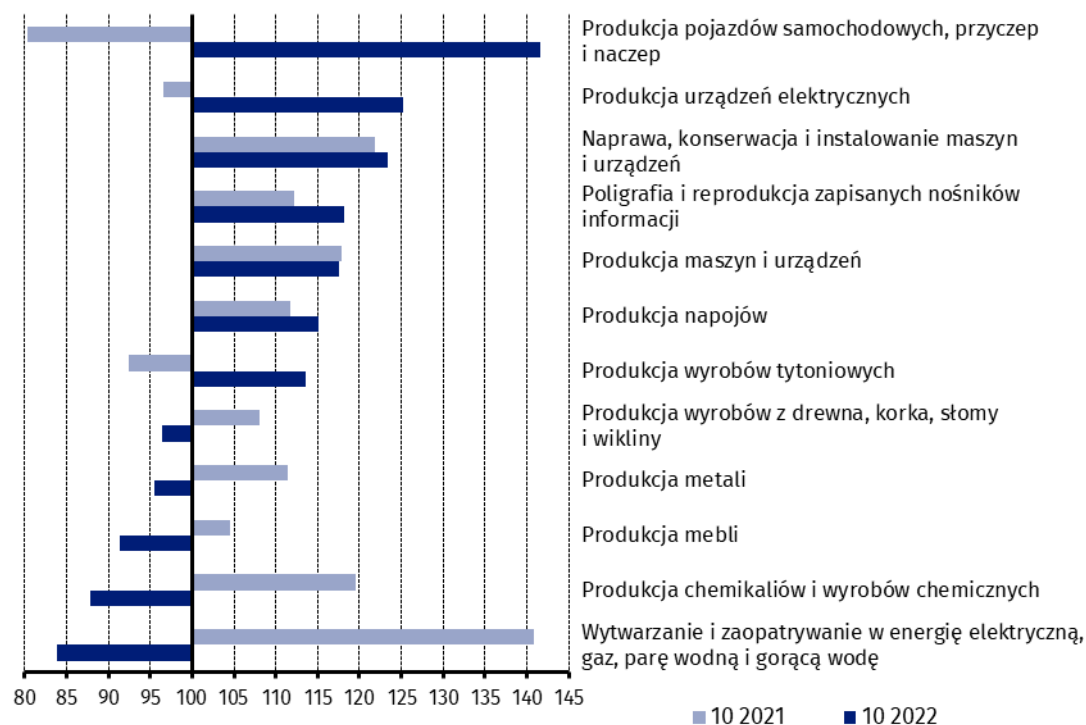
^Δ Nazwa skrócona według PKD 2007

Według wstępnych danych w październiku br., w stosunku do października ub. roku, wzrost produkcji sprzedanej (w cenach stałych) odnotowano w 25 (spośród 34) działach przemysłu, m.in. w produkcji pojazdów samochodowych, przyczep i naczep – o 41,6%, urządzeń elektrycznych – o 25,2%, w naprawie, konserwacji i instalowaniu maszyn i urządzeń – o 23,4%, w produkcji maszyn i urządzeń – o 17,6%, komputerów, wyrobów elektronicznych i optycznych – o 12,3%, wyrobów z metali – o 8,5%, artykułów spożywczych – o 7,9%.

Spadek produkcji sprzedanej przemysłu, w porównaniu z październikiem ub. roku, wystąpił w 9 działach, m.in. w wytwarzaniu i zaopatrywaniu w energię elektryczną, gaz, parę wodną i gorącą wodę – o 16,2%, w produkcji chemikaliów i wyrobów chemicznych – o 12,1%, mebli – o 8,6%, metali – o 4,5%, wyrobów z drewna, korka, słomy i wikliny – o 3,6%.

Udział wartości produkcji działów przemysłu, w których odnotowano wzrost w stosunku do października ub. roku, wyniósł 68,7%

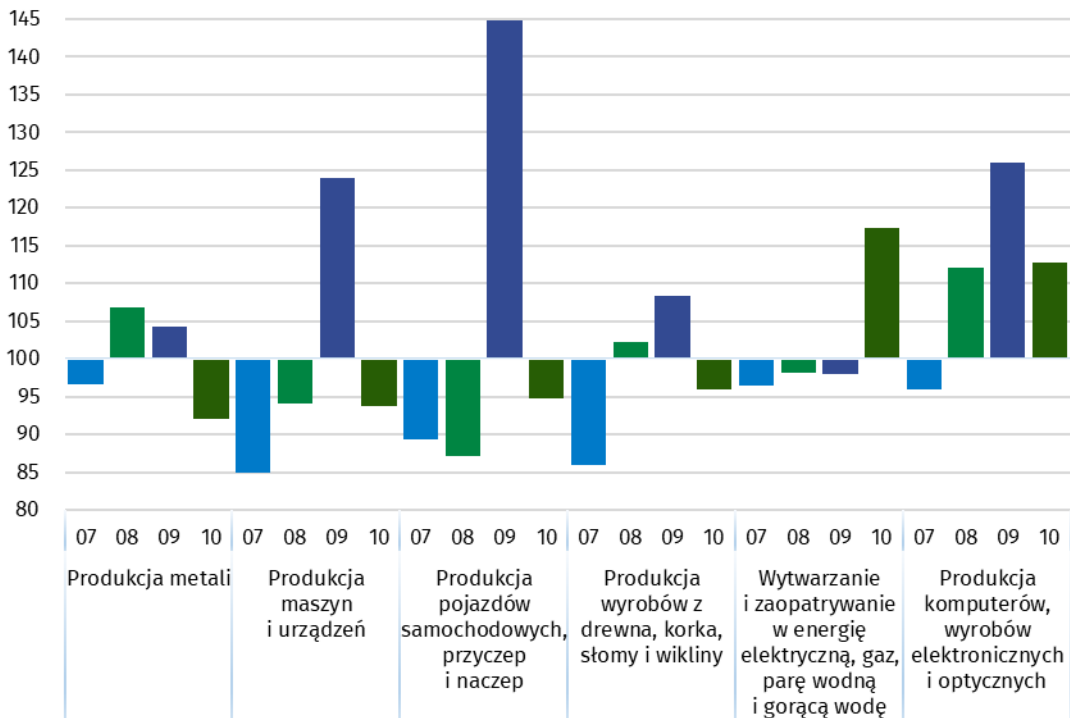
Wykres 2. Dynamika produkcji sprzedanej przemysłu według wybranych działów PKD (ceny stałe; poprzedni rok=100)



W porównaniu z wrześniem br., spadek produkcji sprzedanej (w cenach stałych) w październiku br. odnotowano w 24 działach przemysłu, m.in. w produkcji metali – o 8,0%, w naprawie, konserwacji i instalowaniu maszyn i urządzeń – o 7,4%, w produkcji maszyn i urządzeń – o 6,2%, pojazdów samochodowych, przyczep i naczep – o 5,2%, wyrobów z drewna, korka, stomy i wikliny – o 4,1%, wyrobów z pozostałych mineralnych surowców niemetalicznych – o 4,0%, wyrobów z metali – o 2,5%.

Wzrost produkcji sprzedanej przemysłu, w porównaniu z wrześniem br., wystąpił w 10 działach, m.in. w wytwarzaniu i zaopatrywaniu w energię elektryczną, gaz, parę wodną i gorącą wodę – o 17,3%, w produkcji komputerów, wyrobów elektronicznych i optycznych – o 12,8%.

Wykres 3. Dynamika produkcji sprzedanej przemysłu według wybranych działów PKD (ceny stałe; poprzedni miesiąc =100)



W przypadku cytowania danych Głównego Urzędu Statystycznego prosimy o zamieszczenie informacji: „Źródło danych GUS”, a w przypadku publikowania obliczeń dokonanych na danych opublikowanych przez GUS prosimy o zamieszczenie informacji: „Opracowanie własne na podstawie danych GUS”

Opracowanie merytoryczne:
Departament Przedsiębiorstw

Katarzyna Walkowska

Tel: 22 608 31 25

Rzeczposzechnianie:
Rzecznik Prasowy Prezesa GUS

Karolina Banaszek

Tel: 695 255 011

Wydział Współpracy z Mediami

Tel: 22 608 38 04

e-mail: obslugaprasowa@stat.gov.pl



www.stat.gov.pl



[@GUS_STAT](https://twitter.com/GUS_STAT)



[@GlownyUrządStatystyczny](https://www.facebook.com/GlownyUrządStatystyczny)



[gus_stat](https://www.instagram.com/gus_stat)



[glownyurządstatystyczny](https://www.youtube.com/glownyurządstatystyczny)



[glownyurządstatystyczny](https://www.linkedin.com/company/glownyurządstatystyczny)

Powiązane opracowania

[Biuletyn Statystyczny](#)

[Sytuacja społeczno-gospodarcza kraju](#)

Temat dostępny w bazach danych

[Dziedzinowe Bazy Wiedzy - Produkcja Przemysłowa](#)

[Wskaźniki makroekonomiczne](#)

[Bank Danych Makroekonomicznych](#)

[Bank Danych Lokalnych](#)

Ważniejsze pojęcia dostępne w słowniku

[Produkcja sprzedana przemysłu](#)

[Indeks \(dynamika\) produkcji sprzedanej przemysłu \(niewyrównany sezonowo\)](#)

[Indeks \(dynamika\) produkcji sprzedanej przemysłu \(wyrównany sezonowo\)](#)

[Produkcja dóbr inwestycyjnych](#)

[Produkcja dóbr konsumpcyjnych nietrwałych](#)

[Produkcja dóbr konsumpcyjnych trwałych](#)

[Produkcja dóbr zaopatrzeniowych](#)

[Produkcja dóbr związanych z energią](#)