

Pracujący, bezrobotni i bierni zawodowo (wyniki wstępne Badania Aktywności Ekonomicznej Ludności)

23.02.2023 r.

58,2%

Współczynnik aktywności
zawodowej osób w wieku 15-89

W 4 kwartale 2022 r. osoby aktywne zawodowo stanowiły 58,2% ludności¹ w wieku 15-89 lat. Wskaźnik ten zwiększył się zarówno w porównaniu z 3 kwartałem 2022 r. – o 0,4 p. proc., jak i 4 kwartałem 2021 r. – o 0,2 p. proc.

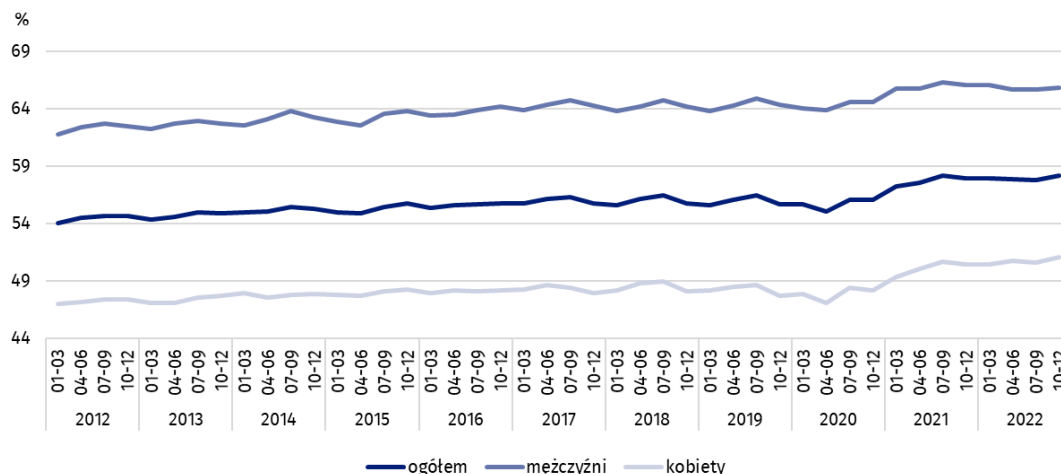
Aktywność ekonomiczna ludności w wieku 15-89 lat według BAEL

W 4 kwartale 2022 r. liczba osób aktywnych zawodowo w wieku 15-89 lat wyniosła 17294 tys., z tego: 16796 tys. stanowili pracujący, natomiast 499 tys. – bezrobotni. Populacja biernych zawodowo w analogicznej grupie wieku liczyła 12426 tys. osób.

W porównaniu z 3 kwartałem 2022 r. zbiorowość aktywnych zawodowo zwiększyła się o 102 tys., tj. o 0,6%, zaś w stosunku do 4 kwartału 2021 r. utrzymała się na podobnym poziomie (niewielki wzrost o 16 tys., tj. o 0,1%).

Współczynnik aktywności zawodowej dla osób w wieku 15-89 lat w porównaniu z poprzednim kwartałem zwiększył się zarówno wśród mężczyzn, jak i kobiet, w skali roku odnotowano wzrost tego wskaźnika wśród kobiet, a spadek wśród mężczyzn

Wykres 1. Współczynnik aktywności zawodowej osób w wieku 15-89 lat²



Udział aktywnych zawodowo w ogólnej liczbie osób w wieku 15-89 lat w 4 kwartale 2022 r. był wyższy wśród mężczyzn i wyniósł 65,9%, w populacji kobiet kształtował się na poziomie 51,1% (odpowiednie wartości dla osób w wieku produkcyjnym³ to 83,8% oraz 77,5%). Analogiczne wskaźniki dla mieszkańców miast oraz mieszkańców wsi wyniosły odpowiednio: 58,0% i 58,5% (w wieku produkcyjnym: 82,6% i 78,3%).

¹ Wyniki BAEL odnoszą się do ludności przebywającej lub zamierzającej przebywać na terenie kraju co najmniej 12 miesięcy, zamieszkałej w gospodarstwach domowych. Zebrane w badaniu reprezentacyjnym dane zostały uogólnione w oparciu o bilanse ludności, dla których podstawą (bazą wyjściową) są wyniki narodowego spisu powszechnego ludności i mieszkań z 2011 r. – NSP 2011 (w późniejszym okresie zostaną przeliczone z uwzględnieniem bilansów opartych o NSP 2021).

² Dane od 1 kwartału 2012 r. do 4 kwartału 2020 r. zostały przeliczone z uwzględnieniem definicji obowiązujących w BAEL od 2021 r.

³ Mężczyźni w wieku 18-64 lata i kobiety w wieku 18-59 lat.

Wśród osób w wieku 15-89 lat, relacja liczby niepracujących (bezrobotnych i biernych zawodowo) do pracujących zmniejszyła się w stosunku do poprzedniego kwartału, jak i w porównaniu z 4 kwartałem 2021 r. W 4 kwartale 2022 r. na 1000 osób pracujących przypadało 770 osób bez pracy w wieku 15-89 lat (w 3 kwartale 2022 r. – 781 osób, a w 4 kwartale 2021 r. – 776 osób).

Wskaźnik opisujący relację liczby osób niepracujących do liczby osób pracujących zmniejszył się w porównaniu z poprzednim kwartałem, jak i w skali roku

56,5%

Wskaźnik zatrudnienia osób w wieku 15-89 lat

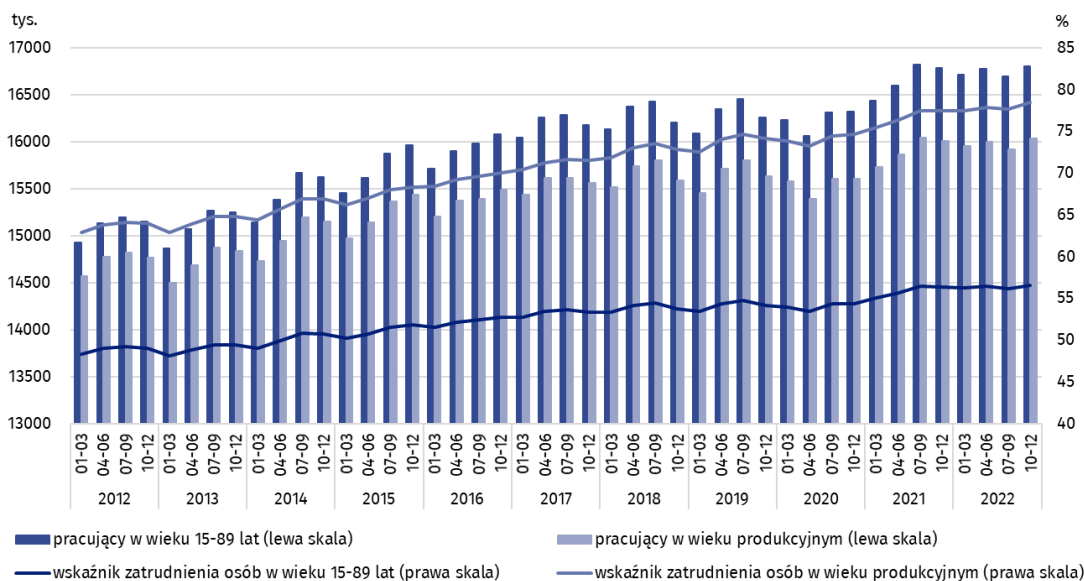
Osoby pracujące stanowiły w 4 kwartale 2022 r. 56,5% ludności w wieku 15-89 lat. W porównaniu z poprzedzającym go kwartałem 2022 r., jak i analogicznym okresem 2021 r. wskaźnik zatrudnienia zwiększył się odpowiednio o 0,4 p. proc. i 0,2 p. proc. Wskaźnik ten był wyższy w zbiorowości mężczyzn (63,9%) niż kobiet (49,7%).

Pracujący w wieku 15-89 lat według BAEL

W 4 kwartale 2022 r. populacja pracujących w wieku 15-89 lat liczyła 16796 tys. osób i zwiększyła się względem poprzedniego kwartału o 106 tys., tj. o 0,6%, natomiast w odniesieniu do 4 kwartału 2021 r. pozostała na podobnym poziomie.

Liczba pracujących zwiększyła się w porównaniu z poprzednim kwartałem, ale względem 4 kwartału 2021 r. pozostała na podobnym poziomie

Wykres 2. Pracujący i wskaźnik zatrudnienia osób w wieku 15-89 lat i w wieku produkcyjnym⁴



W porównaniu z 3 kwartałem 2022 r. nieznacznie zwiększyła się liczba pracujących mężczyzn (o 23 tys., tj. 0,3%) oraz w większym stopniu kobiet – o 82 tys., tj. o 1,1%, natomiast uwzględniając miejsce zamieszkania – liczba pracujących zamieszkałych w miastach wzrosła o 66 tys., tj. o 0,7%, a pracujących mieszkańców wsi – o 39 tys., tj. o 0,6%.

W ujęciu rocznym odnotowano wzrost liczby pracujących kobiet – o 90 tys., tj. o 1,2%, przy jednoczesnym spadku liczebności pracujących mężczyzn – o 75 tys., tj. o 0,8%. Biorąc pod uwagę miejsce zamieszkania zwiększyła się liczba pracujących mieszkańców wsi – o 88 tys., tj. o 1,3%, a zmniejszyła populacja pracujących mieszkańców miast – o 74 tys., tj. o 0,7%.

⁴ Dane od 1 kwartału 2012 r. do 4 kwartału 2020 r. zostały przeliczone z uwzględnieniem definicji obowiązujących w BAEL od 2021 r.

Nadal wśród populacji pracujących przeważali mężczyźni, którzy stanowili 54,2% (tj. 9097 tys.) tej zbiorowości, a uwzględniając miejsce zamieszkania – więcej było pracujących zamieszkałych w miastach (59,4%, tj. 9981 tys. osób), co jest wprost konsekwencją większej liczby ludności w miastach niż na wsi.

W 4 kwartale 2022 r. wskaźnik zatrudnienia ogółem wyniósł 56,5% i był wyższy wśród mężczyzn (63,9%), niż wśród kobiet (49,7%). Biorąc pod uwagę miejsce zamieszkania podobny poziom wskaźnika odnotowano zarówno w miastach (56,5%), jak i na wsi (56,6%).

W ujęciu kwartalnym nastąpił wzrost wskaźnika zatrudnienia we wszystkich niezależnie analizowanych ww. grupach (wśród mężczyzn o 0,2 p. proc., w populacji kobiet o 0,5 p. proc., w miastach o 0,5 p. proc., na wsi o 0,3 p. proc.).

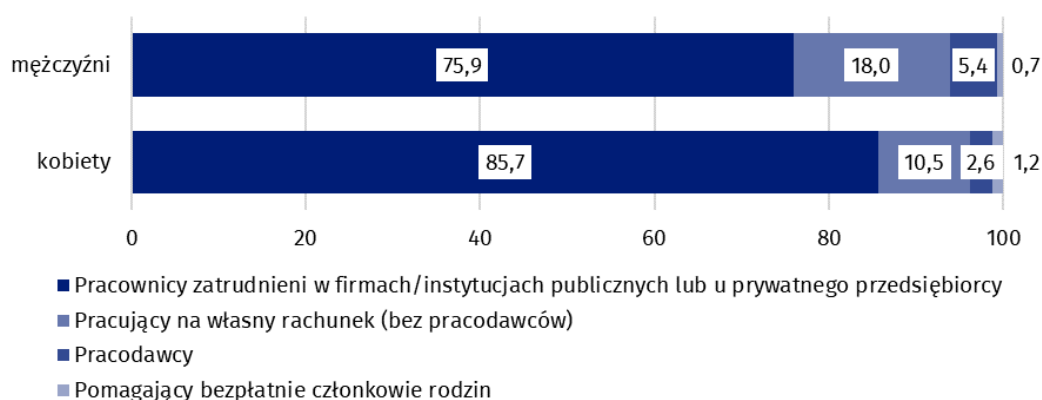
W skali roku wskaźnik zatrudnienia zwiększył się w populacji kobiet (o 0,7 p. proc.), ale jednocześnie zmalał w populacji mężczyzn (o 0,3 p. proc.). W przypadku osób zamieszkałych w miastach wskaźnik ten minimalnie się obniżył (o 0,1 p. proc.), natomiast zwiększył wśród osób mieszkających na wsi (o 0,7 p. proc.)

Wyniki BAEL wskazują, że w 4 kwartale 2022 r.:

- ✓ 15763 tys. osób wykonywało pracę w pełnym wymiarze czasu, natomiast 1032 tys. pracowało w niepełnym wymiarze,
- ✓ średnia liczba godzin przepracowanych w badanym tygodniu w głównym miejscu pracy wyniosła 38,7 godziny,
- ✓ w ogólnej liczbie pracujących udział pracowników zatrudnionych w firmach/instytucjach publicznych lub u prywatnego pracodawcy wyniósł 80,4% (13510 tys. osób), pracujących na własny rachunek – 18,7%, a pomagających członków rodzin – 0,9%,
- ✓ zdecydowana większość pracowników zatrudnionych w firmach/instytucjach publicznych lub u prywatnego pracodawcy wykonywała swoją pracę w oparciu o umowę na czas nieokreślony (84,8%, tj. 11456 tys.),
- ✓ najwięcej osób pracowało w przetwórstwie przemysłowym – 19,7% wszystkich pracujących (3306 tys.); 13,6% (2284 tys.) pracowało w handlu hurtowym i detalicznym. Na kolejnym miejscu znalazły się osoby pracujące w edukacji – 8,0% pracujących (1344 tys. osób), a 7,8% (1314 tys. osób) pracowało w sekcji rolnictwo, leśnictwo, łowiectwo i rybactwo.

Liczba pracujących w pełnym wymiarze czasu zwiększyła się w porównaniu z poprzednim kwartałem, natomiast zmniejszyła się w stosunku do 4 kwartału 2021 r.

Wykres 3. Struktura pracujących mężczyzn i kobiet w wieku 15-89 lat według statusu zatrudnienia w głównym miejscu pracy w 4 kwartale 2022 r. (w %)



W 4 kwartale 2022 r. największe wzrosty liczby pracujących w porównaniu z poprzednim kwartałem odnotowano w przetwórstwie przemysłowym (o 133 tys.) oraz administracji publicznej i obronie narodowej (o 66 tys.). Największe spadki dotyczyły natomiast liczby pracujących w budownictwie (o 95 tys.) oraz w sekcji rolnictwo, leśnictwo, łowiectwo i rybactwo (o 71 tys.).

W porównaniu z 4 kwartałem 2021 r. największy wzrost liczby pracujących wystąpił w administracji publicznej i obronie narodowej (o 78 tys.) oraz w przetwórstwie przemysłowym (o 56 tys.), zaś największy spadek – w budownictwie (o 117 tys.) oraz transporcie i gospodarce magazynowej (o 77 tys.).

W 4 kwartale 2022 r. 818 tys. osób posiadało pracę, ale jej nie wykonywało w badanym tygodniu, co stanowiło 4,9% ogółu pracujących (analogiczna zbiorowość w poprzednim kwartale liczyła 1430 tys., tj. 8,6%, a rok wcześniej 872 tys., tj. 5,2%).

Liczba osób wykonujących swoją pracę w domu, zwykle lub czasami, wyniosła 2132 tys., co stanowiło 12,7% wszystkich pracujących. W formie pracy zdalnej (nie jest tu uwzględniane miejsce wykonywania pracy) swoje obowiązki zawodowe wykonywało zwykle lub czasami 1034 tys. osób, tj. 6,2% wszystkich pracujących.

W formie pracy zdalnej pracowało 6,2% ogółu pracujących

2,9%

Stopa bezrobocia osób w wieku 15-89 lat

Osoby bezrobotne stanowiły w 4 kwartale 2022 r. 2,9% ludności aktywnej zawodowo w wieku 15-89 lat. Wysokość stopy bezrobocia pozostała na takim samym poziomie jak w poprzednim kwartale oraz w 4 kwartale 2021 r. Natężenie bezrobocia było niższe wśród populacji kobiet niż mężczyzn (odpowiednio 2,8% wobec 3,0%).

Bezrobotni według BAEL

W 4 kwartale 2022 r. populacja osób bezrobotnych w wieku 15-74 lata liczyła 499 tys. i zarówno w porównaniu z ubiegłym kwartałem, jak i w skali roku nie odnotowano istotnych zmian w jej liczebności.

Więcej niż połowę zbiorowości bezrobotnych w 4 kwartale 2022 r. stanowili mężczyźni – 55,7%, tj. 278 tys., a biorąc pod uwagę miejsce zamieszkania – przeważali liczebnie bezrobotni w miastach (53,3% ogółu bezrobotnych, tj. 266 tys.).

Zmiany liczebności wewnątrz populacji bezrobotnych w odniesieniu do analizowanych w tym opracowaniu okresów były niewielkie i mieściły się w granicach błędów statystycznego, dotyczy to zarówno porównania ze względu na płeć, jak i miejsce zamieszkania.

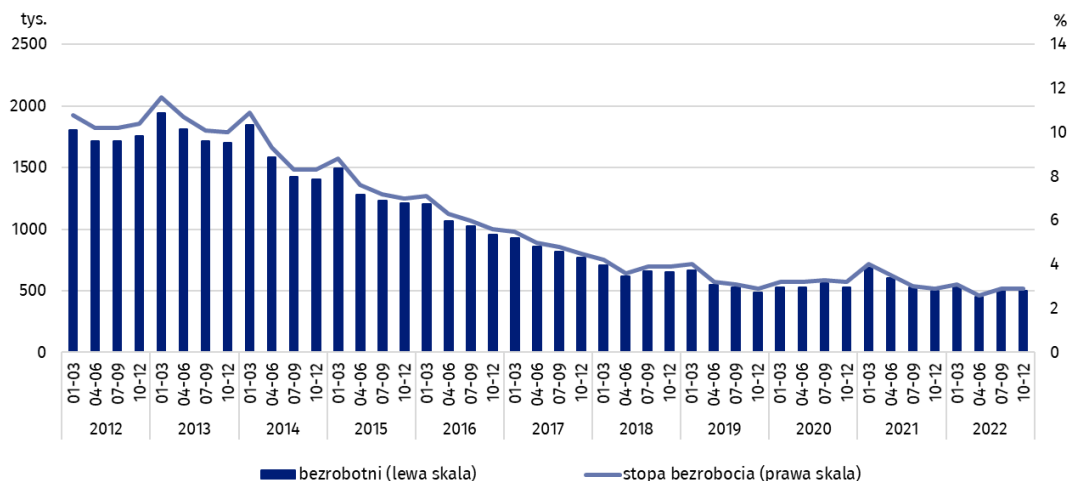
Stopa bezrobocia w 4 kwartale 2022 r. wyniosła 2,9%, dla kobiet była niższa niż dla mężczyzn (odpowiednio 2,8% i 3,0%).

W porównaniu z ubiegłym kwartałem natężenie bezrobocia w całej populacji osób w wieku 15-89 lat pozostało na tym samym poziomie, przy czym według podziału na płeć – wśród kobiet nastąpił niewielki spadek tego wskaźnika (o 0,1 p. proc.), a w populacji mężczyzn nie odnotowano zmiany. Biorąc pod uwagę miejsce zamieszkania odnotowano niewielki spadek stopy bezrobocia wśród mieszkańców miast (o 0,1 p. proc.), któremu towarzyszył niewielki wzrost tego wskaźnika wśród mieszkańców wsi (o 0,1 p. proc.).

W skali roku, analogicznie jak w skali kwartału, nie zaobserwowano zmiany wartości stopy bezrobocia liczonej dla całej populacji. Natomiast zmiany natężenia bezrobocia miały odmienne kierunki w zależności od płci aktywnych zawodowo (w tym bezrobotnych) – wśród kobiet odnotowano spadek (o 0,2 p. proc.), a wśród mężczyzn wzrost (o 0,2 p. proc.). Jeszcze mniejsze zmiany natężenia bezrobocia wystąpiły w przypadku miejsca zamieszkania osób – niewielkiemu spadkowi tego wskaźnika wśród mieszkańców miast (o 0,1 p. proc.) towarzyszył taki sam wzrost wśród mieszkańców wsi (o 0,1 p. proc.).

Liczebność osób bezrobotnych utrzymała się na poziomie odnotowanym w poprzednim kwartale oraz w analogicznym okresie poprzedniego roku

Wykres 4. Bezrobotni w wieku 15-74 lata i stopa bezrobocia w populacji osób w wieku 15-89 lat⁵



Nieco większe zmiany w wysokości stopy bezrobocia są zauważalne przy uwzględnieniu podziału ludności według grup wieku. Wśród osób w wieku 25-34 lata stopa bezrobocia (3,2% w 4 kwartale 2022 r.) zmniejszyła się zarówno w odniesieniu do 3 kwartału 2022 r., jak i w stosunku do 4 kwartału 2021 r. – odpowiednio o 0,3 p. proc. i o 0,5 p. proc. Kolejną grupą, dla której odnotowano spadek natężenia bezrobocia w tych dwóch okresach były osoby w wieku 45-89 lat (1,9%; w skali kwartału spadek o 0,2 p. proc., a w skali roku – 0,1 p. proc.). Dla osób w wieku 35-44 lata (2,1%) obserwowano wzrost stopy bezrobocia w porównaniu z 3 kwartałem 2022 r. – o 0,3 p. proc., ale jednocześnie jej wartość nieznacznie zmniejszyła się w skali roku – o 0,1 p. proc.

Jedyną grupą, dla której odnotowano wzrost stopy bezrobocia, zarówno w porównaniu z 3 kwartałem 2022 r., jak i z 4 kwartałem 2021 r. były osoby najmłodsze, tj. w wieku 15-24 lata. W skali kwartału wzrost wskaźnika dla tej grupy był niewielki (o 0,1 p. proc.), natomiast w skali roku już znaczący (o 3,0 p. proc.). Stopa bezrobocia dla tych osób w 4 kwartale 2022 r. osiągnęła wartość 12,1% i była najwyższa wśród wszystkich analizowanych grup wieku.

Analizując wartość stopy bezrobocia według poziomu wykształcenia osób aktywnych zawodowo można zauważyć, że jej najwyższa wartość dotyczy osób z najniższym poziomem wykształcenia, tj. z wykształceniem gimnazjalnym i niższym. W 4 kwartale wyniosła ona 8,2% i zwiększyła się w największym stopniu zarówno w odniesieniu do poprzedniego kwartału (o 0,4 p. proc.), jak i w skali roku (o 1,3 p. proc.). Wzrost stopy bezrobocia obserwowano również u osób z wykształceniem policealnym i średnim zawodowym/branżowym (w skali kwartału niewielki wzrost o 0,1 p. proc., w skali roku o 0,4 p. proc. do 3,2%), jak również u osób z wykształceniem zasadniczym/branżowym (w skali kwartału wzrost o 0,3 p. proc., w skali roku mniejszy – o 0,1 p. proc. do wartości 3,8%).

Natomiast zmniejszenie stopy bezrobocia w stosunku do 3 kwartału 2022 r., jak i 4 kwartału 2021 r. odnotowano w dwóch grupach wyodrębnionych ze względu na poziom wykształcenia. Większy spadek wystąpił u osób z wykształceniem średnim ogólnokształcącym – w skali kwartału o 0,9 p. proc., a w skali roku o 0,6 p. proc. do poziomu 3,8%, natomiast u osób z wykształceniem wyższym, dla których stopa bezrobocia w 4 kwartale 2022 r. była najniższa i wyniosła 1,3%, zmiany w wartości wskaźnika były niewielkie (spadek po 0,1 p. proc. w porównaniu z ubiegłym kwartałem, jak i rokiem).

Podobnie jak we wcześniejszych okresach, najwyższa stopa bezrobocia dotyczyła osób najmłodszych i była najwyższa wśród wszystkich analizowanych grup wieku i zwiększyła się zarówno w porównaniu z poprzednim kwartałem, jak i w skali roku

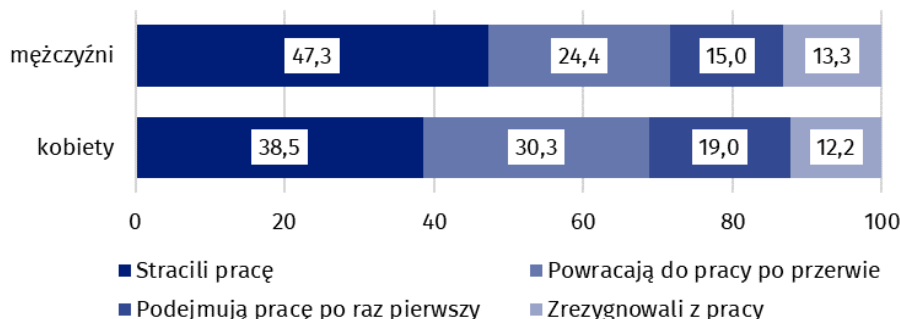
Bezrobocie w najwyższym stopniu dotykało osoby posiadające najniższy poziom wykształcenia

⁵ Dane od 1 kwartału 2012 r. do 4 kwartału 2020 r. zostały przeliczone z uwzględnieniem definicji obowiązujących w BAEL od 2021 r.

Analiza źródeł napływu do bezrobocia wskazuje, że największą populację bezrobotnych stanowiły osoby, które straciły pracę w ciągu ostatnich 3 miesięcy (43,4%, tj. 216 tys.). Udział osób powracających do pracy po przerwie (dłuższej niż 3 miesiące) wyniósł 26,9% (134 tys.), podejmujących pracę po raz pierwszy – 16,9% (84 tys.), natomiast najmniej było osób, które zrezygnowały z pracy – 12,8% (64 tys.).

Największą populację bezrobotnych stanowiły osoby, które straciły pracę

Wykres 5. Struktura bezrobotnych mężczyzn i kobiet według źródła napływu do bezrobocia w 4 kwartale 2022 r. (w %)



W analizowanym okresie przeciętny czas poszukiwania pracy przez bezrobotnych wyniósł 8,3 miesiąca (tyle samo co rok wcześniej, w poprzednim kwartale 8,7 miesiąca). Najdłużej pracy poszukiwały osoby najstarsze, tj. w wieku 55-74 lata (11,1 miesiąca), w wieku 35-44 lata (9,5 miesiąca) oraz w wieku 45-54 lata (9,4 miesiąca), najkrócej natomiast osoby najmłodsze, w wieku 15-19 lat (3,5 miesiąca).

Przeciętny czas poszukiwania pracy przez bezrobotnych wyniósł 8,3 miesiąca

41,8%

Udział osób biernych zawodowo wśród ogółu ludności w wieku 15-89 lat

Osoby biernie zawodowo stanowiły w 4 kwartale 2022 r. 41,8% ogółu ludności w wieku 15-89 lat. Odsetek ten ukształtował się na niższym poziomie w porównaniu z poprzednim kwartałem (spadek o 0,4 p. proc.), jak i w odniesieniu do 4 kwartału 2021 r. (spadek o 0,2 p. proc.).

Osoby biernie zawodowo w wieku 15-89 lat według BAEL

W 4 kwartale 2022 r. populacja osób biernych zawodowo w wieku 15-89 lat wyniosła 12426 tys. i zmniejszyła się w takim samym stopniu zarówno w odniesieniu do 3 kwartału 2022 r. (spadek o 106 tys., tj. o 0,8%), jak i do 4 kwartału 2021 r. (spadek o 103 tys., tj. o 0,8%).

Ponad połowę wśród osób biernych zawodowo stanowiły kobiety – w analizowanej grupie wieku odsetek ten wyniósł 60,9% (7569 tys.). Biorąc pod uwagę miejsce zamieszkania, większą część biernych zawodowo stanowili mieszkańcy miast (59,7%; 7423 tys.), co jest związane z większą populacją ludności w miastach niż na wsi.

Odnotowane w skali kwartału istotne zmniejszenie się populacji biernych zawodowo było niezależne od płci, jak i miejsca zamieszkania (największy spadek odnotowano wśród kobiet – o 79 tys., tj. o 1,0%, a biorąc pod uwagę miejsce zamieszkania – wśród osób zamieszkujących obszary miejskie – o 76 tys., tj. o 1,0%).

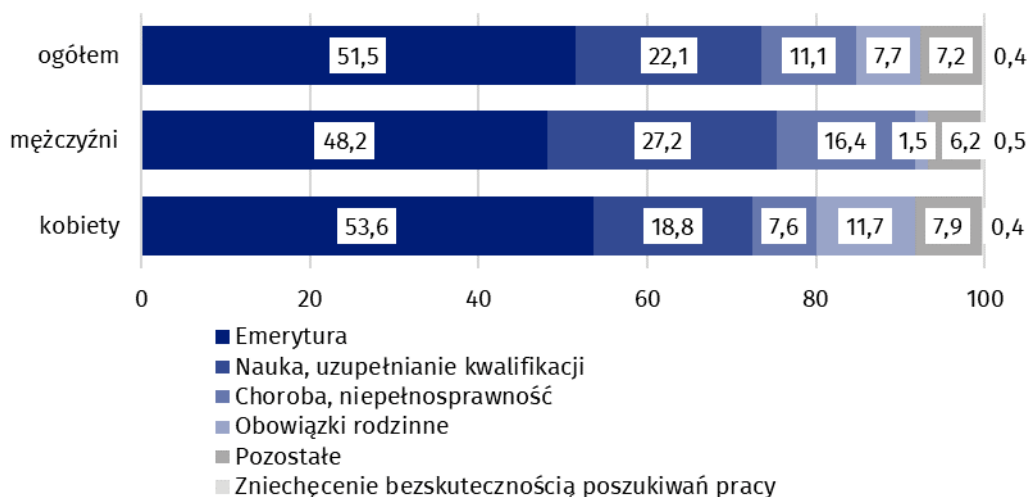
Zaobserwowane w skali roku zmniejszenie populacji biernych zawodowo było spowodowane głównie przez spadek liczebności biernych zawodowo kobiet (o 121 tys., tj. o 1,6%), podczas gdy wśród mężczyzn liczebność tej grupy w niewielkim stopniu zwiększyła się (o 18 tys., tj. o 0,4%). Biorąc pod uwagę miejsce zamieszkania większy spadek odnotowano na wsi (o 93 tys., tj. o 1,8%), niż w miastach, gdzie zmniejszenie liczby biernych zawodowo było niewielkie (spadek o 11 tys., tj. o 0,1%, w granicach pomiaru błędu statystycznego).

Kobiety nadal stanowią większość populacji biernych zawodowo

Populacja biernych zawodowo jest specyficzną, jeżeli chodzi o zasoby dla rynku pracy. W ramach tej zbiorowości znajdują się bowiem zarówno osoby, które jeszcze nie weszły na rynek pracy (w tym większość uczącej się młodzieży), osoby, które już definitywnie z rynku pracy odeszły albo nigdy na rynek pracy nie trafią (część emerytów, rencistów, osoby utrzymujące się z innych źródeł niż praca), ale też osoby, które weszły na rynek pracy, potem częściowo się zdezaktywizowały i po przerwie na ten rynek pracy zechcą powrócić.

W 4 kwartale 2022 r. w zbiorowości osób biernych zawodowo w wieku 15-74 lata, liczącej 10147 tys. (dla tej grupy wieku ustalana była przyczyna bierności) ponad połowę stanowili emeryci (51,5%), a drugą w kolejności grupą byli uczniowie i studenci (22,1%).

Wykres 6. Struktura osób biernych zawodowo w wieku 15-74 lata według płci i przyczyn bierności w 4 kwartale 2022 r. (w %)



W przypadku osób biernych zawodowo w wieku produkcyjnym (3927 tys.) najczęstszymi przyczynami bierności były: nauka i podnoszenie kwalifikacji – 30,6%, choroba, niepełnosprawność – 24,9% oraz obowiązki rodzinne – 18,9%. Emeryturę jako powód bierności na rynku pracy wskazało 8,2% osób, a osoby zniechęcone bezskutecznością poszukiwania pracy stanowiły 1,0 % tej grupy.

Nauka i podnoszenie kwalifikacji były najczęstszym powodem bierności zawodowej osób w wieku produkcyjnym

Uwagi metodologiczne

Niniejsza informacja sygnałowa została przygotowana na podstawie uogólnionych wyników reprezentacyjnego **Badania Aktywności Ekonomicznej Ludności (BAEL)** w 4 kwartale 2022 r.

Badanie Aktywności Ekonomicznej Ludności (ang. Labour Force Survey – LFS) prowadzone jest w Polsce kwartalnie od maja 1992 r. i doskonalone zgodnie z zaleceniami Międzynarodowej Organizacji Pracy i Eurostatu.

Podstawą metodologii BAEL od 1 kwartału 2021 r. są definicje pracujących, bezrobotnych oraz biernych zawodowo zgodne z Rezolucją dotyczącą statystyki pracy, zatrudnienia i niepełnego wykorzystania siły roboczej, wypracowaną w 2013 r. podczas 19 Międzynarodowej Konferencji Statystyków Pracy w Genewie (ICLS) i zarekomendowane przez Międzynarodową Organizację Pracy (MOP/ILO) do stosowania we wszystkich krajach. **Przedmiotem badania jest sytuacja w zakresie aktywności ekonomicznej ludności, tzn. fakt wykonywania pracy, pozostawiania bezrobotnym lub biernym zawodowo w badanym tygodniu.** W Unii Europejskiej wdrożenie zapisów ww. rezolucji nastąpiło poprzez ustanowienie nowych aktów prawnych. **Od 2021 r. EU-LFS jest jednym z kluczowych badań objętych rozporządzeniem ramowym dla statystyki społecznej (tzw. IESS FR).** Towarzyszące IESS FR akty implementacyjne w dziedzinie zasobów pracy precyzują zakres badania zasadniczego i badań modułowych, określają organizację badania oraz szczegółowo definiują poszczególne populacje wyodrębniane ze względu na status osób na rynku pracy.

W związku z wdrożeniem w badaniu zmian metodologicznych, dane BAEL od 1 kwartału 2021 r. nie mogą być porównywane z poprzednimi okresami (z wyjątkiem danych przeliczonych). Na potrzeby prowadzenia analiz porównawczych dla dłuższych szeregów czasowych, GUS przygotował dane historyczne z BAEL dla lat 2010–2020 opracowane z uwzględnieniem definicji głównych kategorii osób wyróżnianych z uwagi na ich status na rynku pracy, tj. pracujących, bezrobotnych i biernych zawodowo, obowiązujących od 2021 r. Dane te są dostępne na stronie GUS: [przeliczone wyniki BAEL za lata 2010-2020](#).

Szczegółowe wyniki badania, jak również aktualna metodologia – obowiązująca od I kw. 2021 r., znajdują się w kwartalnej publikacji „Aktywność ekonomiczna ludności Polski” dostępnej na stronie internetowej GUS pod adresem:

<https://stat.gov.pl/obszary-tematyczne/rynek-pracy/pracujacy-bezrobotni-bierni-zawodowo-wg-bael/aktywnosc-ekonomiczna-ludnosci-polski-3-kwartal-2022-roku,4,48.html>

Opracowanie merytoryczne:

Departament Rynku Pracy

Dyrektor Agnieszka Zgierska

Tel: 22 608 30 15

Rzeczposzechnianie:

Rzecznik Prasowy Prezesa GUS

Karolina Banaszek

Tel: 695 255 011

Wydział Współpracy z Mediami

Tel: 22 608 38 04

e-mail: obslugaprasowa@stat.gov.pl



www.stat.gov.pl



[@GUS_STAT](https://twitter.com/GUS_STAT)



[@GlownyUrzadStatystyczny](https://www.facebook.com/GlownyUrzadStatystyczny)



[gus_stat](https://www.instagram.com/gus_stat)



[glownyurządstatystycznygus](https://www.youtube.com/glownyurządstatystycznygus)



[glownyurządstatystyczny](https://www.linkedin.com/company/glownyurządstatystyczny)

Powiązane opracowania

[Zeszyt metodologiczny. Badanie Aktywności Ekonomicznej Ludności \(metodologia obowiązująca do 2020 r. włącznie\)](#)

[Aktywność ekonomiczna ludności Polski](#)

[Inne opracowania zawierające wyniki BAEL i modułów BAEL stat.gov.pl → Obszary tematyczne → Rynek pracy](#)

Temat dostępny w bazach danych

[Strateg → Obszary tematyczne → Rynek pracy](#)

[Bank Danych Lokalnych → Rynek pracy](#)

Ważniejsze pojęcia dostępne w słowniku

[Aktywność ekonomiczna według BAEL](#)

[Ludność aktywna zawodowo według BAEL](#)

[Pracujący według BAEL](#)

[Bezrobotni według BAEL](#)

[Ludność bierna zawodowo według BAEL](#)

[Współczynnik aktywności zawodowej ludności według BAEL](#)

[Wskaźnik zatrudnienia według BAEL](#)

[Stopa bezrobocia według BAEL](#)